

**ASOCIAȚIA ROMÂNĂ DE ARHEOLOGIE**

**STUDII DE PREISTORIE**

**4/2007**

**Editura Renaissance  
București  
2007**



## ASOCIAȚIA ROMÂNĂ DE ARHEOLOGIE

STUDII DE PREISTORIE 4

COLEGIUL DE REDACȚIE

*Redactor șef:* Silvia Marinescu-Bîlcu

*Membri:* Douglass W. Bailey, Adrian Bălășescu, Cătălin Bem, Constantin Haită, Marcel Otte, Valentin Radu, Anne Tresset.

*Coperta:* Greutate din lut aparținând culturii Gumelnița (Căscioarele-*Ostrove*).

Colegiul de redacție nu răspunde de opiniile exprimate de autori.

Manuscrisele, cărțile și revistele pentru schimb, orice corespondență se vor trimite Colegiului de redacție, pe adresa Șos. Pantelimon 352, sc. C, ap. 85, sector 2, București sau prin email:  
ara.romania@gmail.com; aroarh@yahoo.com

Descrierea CIP a Bibliotecii Naționale a României

**Marinescu-Bîlcu Silvia**

**Studii de preistorie nr. 4/** Silvia Marinescu-Bîlcu ,

Douglass W. Bailey, Adrian Bălășescu, Cătălin Bem, Constantin Haită, Marcel Otte, Valentin Radu, Anne Tresset

Bucuresti, Editura Renaissance, 2007

ISBN 978-973-8922-28-0

330(075.8)

Sponsorizări și donații:

ADMINISTRAȚIA PORTULUI CONSTANȚA

S.C. DIGITAL DOMAIN S.R.L.

ISBN 978-973-8922-28-0

## SUMAR

Douglass W. BAILEY An interview with Ruth Tringham .....	7
Roxana DOBRESCU Obsidianul din așezările aurignaciene din nord-vestul României <i>Obsidian in Aurignacian sites from north-west Romania</i> .....	17
Corneliu BELDIMAN, Diana-Maria SZTANCS Pierres et mammouths. Les ivoires ouverts au Paléolithique supérieur en Roumanie – données récentes .....	33
Radian-Romus ANDREESCU Valea Teleormanului. Considerații asupra plasticii antropomorfe <i>Telorman Valley. Aspects regarding anthropomorphic figurines</i> .....	53
Sanda BĂCUEȚ CRÎȘAN Cluj - Cheile Turzii - Lumea Nouă. From general to particular – discoveries in the Șimleu Depression .....	67
Silvia MARINESCU-BÎLCU "Greutăți" decorate din aria Gumelnița <i>Decorate "clay weights" in Gumelnița culture</i> .....	87
Alexandru DRAGOMAN, Sorin OANȚĂ-MARGHITU Against functionalism: review of Pietrele archaeological project .....	105
Cătălin LAZĂR, Valentin PARNIC Date privind unele descoperiri funerare de la Măriuța-La Movilă <i>Data about some funeral discoveries at Măriuța-La Movilă</i> .....	135
Mihaela GĂTEJ, Andrei SOFICARU, Nicolae MIRIȚOIU Expertiza antropologică a osemintelor umane de la Măriuța-La Movilă (com. Belciugatele, jud Călărași) <i>Anthropological expertise on human bones from Măriuța-La Movilă archaeological site</i> .....	159
Alexandru S. MORINTZ Neue daten zur prähistorischen Ansiedlung bei Tăușanca (Gemeinde Ulmeni, Bezirk Călărași) .....	169
Cristian SCHUSTER Erwägungen zu den befestigten bronzezeitlichen Siedlungen an der Unteren Donau (Südrumänien) .....	179
David PECREAU Archéontologie et Paléontologie. Les Insectes: témoins du passé des hommes et de leur environnement .....	189

## PREZENTĂRI DE CARTE

Ludovic Orlando, *L'anti-Jurassic Park: Faire parler l'ADN fossile*, Aux éditions Berlin-Pour la Science, 2005, ISBN 2-7011-4136-2, 272 pag., 21 fig (Adriana Maria STAN)..... 201

Abrevieri..... 203

## Valea Teleormanului. Considerații asupra plasticii antropomorfe

Radian-Romus ANDREESCU\*

**Abstract:** *The anthropomorphic figurines that make the subject of the present paper are discovered on Teleorman Valley, most of them during the Southern Romania Archaeological Project. The majority of the pieces come from Măgura-Buduiasca site, as well as from Beciu and Lăceni. The figurines belong to Early and Late Neolithic and the beginnings of Eneolithic period, respectively to the cultures: Gura-Baciului-Cârcea, Starcevo-Criș, Dudești, Boian and Vădastra (cca. 6000-4500 BC).*

*Even though the pieces are few in number, it can be said that in the first phases of the Neolithic the clay figurines are quite simple modeled. It can also be observed that from the same early period, the existence of patterns that seem to be changing periodically. For example, the representation of the head as a column, then like a band and finally with two perforated lobes and a preeminent nose. The flat body together with the arms, represented like triangular extensions, forms a rhomb shape on which the breasts are represented as two little prominences. The representation of the basin is very interesting, as well as that of the bottoms and hips which are always exaggeratedly modeled. Concerning the modeling process, the majority of the figurines seem to be made of two longitudinal pieces pasted together. The figurines morphology and decoration seem to suffer major changes at the Boian culture level, when the silhouettes seem more massive because of the exaggerate dimensions of the bottoms and hips and because of the more complicated incised geometric decoration. It must be underlined the fact that the conclusions have a certain amount of relativity because of the little number of the analyzed artifacts.*

**Rezumat:** *Statuetele antropomorfe care fac subiectul acestui articol sunt descoperite pe Valea Teleormanului, cea mai mare parte în cadrul proiectului româno-britanic Southern Romania Archaeological Project.*

*Majoritatea pieselor provin din situl Măgura-Buduiasca dar și din siturile de la Beciu și Lăceni. Statuetele aparțin neoliticului timpuriu, dezvoltat și începutului eneoliticului, culturile Gura-Baciului-Cârcea, Starcevo-Criș, Dudești, Boian și Vădastra (cca. 6000-4500 BC).*

*Chiar dacă piesele sunt puțin numeroase, se poate observa că în primele faze ale neoliticului, plastica din lut este destul de simplă modelată. Se poate constata însă încă din această perioadă existența unor tipare care par a se schimba periodic. Spre exemplu, reprezentarea capului ca o coloană, ca o bandă și în cele din urmă cu lobi laterali perforați și nas reliefat. Trunchiul plat, împreună cu brațele figurate ca niște prelungiri triunghiulare, formează un romb pe care sânii sunt figurați prin două mici proeminențe. Extrem de interesantă este reprezentarea bazinului, a feselor și a șoldurilor care sunt mai întotdeauna exagerat modelate. Din punct de vedere al modelajului, majoritatea statuetele sunt făcute din două bucăți longitudinale care se lipesc. Morfologia și decorul statuetelelor par a suferi schimbări mai semnificative la nivelul culturii Boian când siluetele sunt greoaie, masive din cauza accentuării exagerate a feselor și șoldurilor, iar decorul geometric incizat este mult mai bogat.*

*Să subliniem totuși faptul că aceste concluzii au o anumită relativitate dat fiind numărul redus de piese analizate.*

**Keywords:** *figurines, typology, morphology, modeling, decoration.*

**Cuvinte cheie:** *statuete, tipologie, morfologie, modelaj, decor.*

În anul 1998, pe Valea Teleormanului a debutat un complex program de cercetări în cadrul proiectului româno-britanic Southern Romania Archaeological Project<sup>1</sup>. Obiectivul principal l-a constituit lărgirea cunoștințelor despre locuirea și mediul natural din epoca neo-eneolitică din sudul României. Rezultatele sunt deosebit de interesante, în micro-zona Alexandria-Lăceni-Măgura-Vitânești au fost cercetate situri aparținând întregii epoci în discuție, de la neoliticul timpuriu până la eneolitic (D.W. Bailey *et alii* 1999; D.W. Bailey *et alii* 2001). Ele aparțin culturilor Starcevo-Criș, Dudești, Boian și Vădastra (R. Andreescu, D.W. Bailey 2002, p. 195-199; idem 2004, p. 184-189; idem 2005, p. 224-234). De asemenea, au fost cercetate mai multe așezări de tip *tell* aparținând culturii Gumelnița (R. Andreescu *et alii* 2003).

Printre numeroasele materialele arheologice scoase la lumină se numără și un număr relativ limitat de statuete antropomorfe. Numărul statuetelelor antropomorfe descoperite în primele etape ale neoliticului este de altfel foarte mic, poate și datorită puținelor cercetări arheologice care au vizat această perioadă.

\* Muzeul Național de Istorie a României, Calea Victoriei 12, București.

<sup>1</sup> Southern Romania Archaeological Project este un proiect la care participă Muzeul Național de Istorie a României, Universitatea din Cardiff (responsabil Dr. Douglass W. Bailey) și Muzeul Județean Teleorman. Proiectul a fost finanțat de Academia Britanică, Societatea Anticarilor din Londra, Universitatea din Cardiff, Ministerul Culturii și Cultelor, Consiliul Județean Teleorman. Detalii pe [www.cardiff.ac.uk/srap](http://www.cardiff.ac.uk/srap).

Astfel, pentru întreaga Muntenie există doar câteva statuete aparținând culturii Dudești (E. Comșa 1971), ele fiind ceva mai numeroase pentru cultura Boian (E. Comșa 1974).

Plastica antropomorfă descoperită pe valea Teleormanului completează tabloul descoperirilor de acest fel din neoliticul timpuriu și dezvoltat (fig. 1). Înainte de a analiza această plastică se impun câteva observații referitoare la cadrul cronologico-cultural în care a fost ea descoperită.

Cercetările din ultimii ani de pe valea Teleormanului au dus la conturarea unei situații interesante pentru o regiune în care epoca neolitică era foarte puțin cercetată. Astfel, neoliticul timpuriu, cultura Starčevo-Cris, este atestat prin mai multe așezări, între care cele mai importante sunt cele de la Măgura și Dulceanca.

Cultura Dudești, necunoscută până acum câțiva ani în zonă, este atestată acum prin mai multe așezări, între care cele de la Măgura și Beciu (P. Mirea 2004, p. 75-92).

Cultura Boian a fost și ea atestată într-un număr relativ mic de așezări, unele plasate în microzona Alexandria-Măgura-Lăceni.

O descoperire inedită este reprezentată de așezarea aparținând culturii Vădastra descoperită la Măgura, cel mai estic punct aparținând acestei culturi.

Situl de la Măgura, punctul Buduiasca, plasat pe terasa joasă a Teleormanului, a căpătat în contextul cercetării neoliticului din sudul României un rol foarte important, aici fiind descoperite locuiri aparținând culturilor Starčevo-Cris, Dudești și Vădastra. Cercetări recente au dus la descoperirea unei locuiri aparținând grupului cultural Gura-Baciului-Cârcea, prima de acest fel din Muntenia, atestând astfel începuturile neoliticului și la est de Olt. În acest sit, au fost evidențiate și câteva interesante aspecte referitoare la evoluția neoliticului dezvoltat.

Cu toate că analiza descoperirilor este departe de a fi finalizată, câteva concluzii preliminare se impun. Astfel, evoluția culturii Dudești este atestată prin două faze care prezintă anumite particularități în comparație cu cele din restul Munteniei. Prima fază se caracterizează prin existența unor elemente Karanovo III (vase cu patru sau cinci piciorușe, torți specifice Karanovo III), precum și prin prezența unei ceramici decorată cu un fel de incizie lată, încrustată cu pastă albă. În acest context se întâlnesc și elemente Dudești, cum ar fi decorul incizat în rețea sau decorul cu creștături, dar cu o frecvență redusă. Elementele sudice și categoria ceramică încrustată cu pastă albă par a atesta mai degrabă un aspect cultural nou decât o fază tradițională a culturii Dudești (R. Andreescu, D.W. Bailey 2004). Astfel de elemente dispartate au fost descoperite și la vest de Olt (M. Nica 2001). A doua fază a culturii Dudești de la Măgura atestată prin două mici complexe (R. Andreescu, D.W. Bailey 2003) este relativ asemănătoare cu ceea ce convențional numim faza Cernica (E. Comșa 1971).

Interesantă este și evoluția culturii Vădastra (R. Andreescu, D.W. Bailey 2003). Există o fază de tranziție în care elementele Dudești se combină cu cele Vădastra, fapt întâlnit iarăși și la vest de Olt, unde este chiar denumită Dudești-Vădastra (M. Nica 1997). Aceasta este urmată de o fază în care elementele Vădastra devin predominante.

În concluzie, evoluția neoliticului timpuriu și dezvoltat, așa cum apare ea schițată la Măgura, pare a modifica cadrul cronologico-evolutiv impus de cercetările întreprinse în principal în centrul Munteniei. Coroborate cu descoperirile, din păcate destul de dispartate din Oltenia, descoperirile din vestul Munteniei par să creioneze o zonă extrem de dinamică în această etapă a neoliticului, zonă care are ca axă principală Oltul cu regiunile plasate la est și vest de el.

Revenind la plastica descoperită pe valea Teleormanului, să precizăm că pe lângă faptul că este puțină, ea este și puternic fragmentată, ceea ce induce un anumit grad de relativitate analizei noastre.

Aspectului cultural Gura-Baciului-Cârcea îi aparțin trei piese (pl. 1/1-3). Prima reprezintă un cap de formă ovală-alungită cu nasul figurat printr-o creastă de mici dimensiuni (pl. 1/1). O altă proeminență se află la partea inferioară (bărbia?). Al doilea fragment reprezintă un cap schematic în formă de coloană tronconică cu nasul figurat printr-o proeminență (pl. 1/3). Ultimul fragment reprezintă fesa puternic reliefată a unei statuete modelată din două bucăți (pl. 1/2).

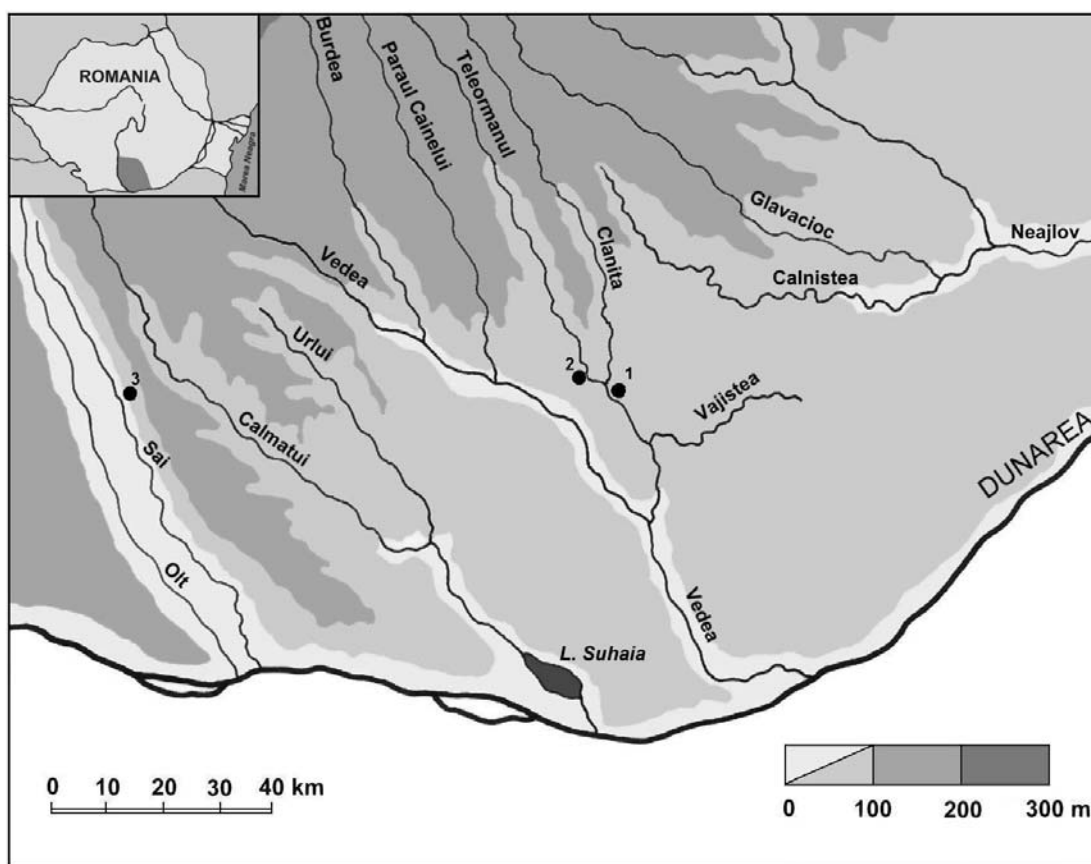


Fig. 1. Harta siturilor. 1 - Măgura, 2 - Lăceni, 3 - Beciu.  
Map of the sites. 1 - Măgura, 2 - Lăceni, 3 - Beciu.

Plastica culturii Starčevo-Criș este ilustrată prin șapte piese (pl. 1/4-10). Două dintre ele sunt aproape întregi, lipsindu-le doar capul (pl. 1/4, 10). Trunchiul este plat, îngust și relativ prelung. Brațele sunt figurate prin scurte proeminențe laterale. Sâniile sunt figurați prin mici proeminențe iar pe abdomenul uneia se află o proeminență dreptunghiulară, poate o reprezentare a gravidității (pl. 1/10). Fesele sunt puternic reliefate la ambele statuete, în timp ce șoldurile sunt aproape drepte la o statueta, în timp ce la cealaltă sunt accentuate. De altfel, la aceasta din urmă picioarele sunt reprezentate ca un soclu circular, statueta căpătând din cauza lor și a bazinului o alură masivă (pl. 1/4). Picioarele celeilalte sunt prelungi, separate de o ușoară șănțuire, statueta având în acest caz o alură elongată (pl. 1/10). Un mic fragment de statueta arată faptul că fesele erau accentuate (pl. 1/5). Trei fragmente reprezintă capete, dintre care unul are creștetul plat, cu nasul figurat printr-o proeminență și ochii prin incizii, fiind probabil o aplicație plastică (pl. 1/8). Un altul, modelat în formă de coloană, are urechile figurate prin doi mici lobi laterali și nasul printr-o nervură mediană (pl. 1/7). Ultimul are spatele plat, urechile reprezentate prin lobi laterali și nasul printr-o proeminență (pl. 1/9). O ultimă piesă reprezintă un picior masiv aparținând probabil unui vas antropomorf (pl. 1/6).

Tratarea corpului uman este destul de simplistă, capul este schematic, aproape fără detalii faciale, brațele sunt prelungiri laterale, sâniile sunt figurați prin proeminențe și se remarcă încă de pe acum atenția specială acordată zonei bazinului prin accentuarea în special a feselor dar și a șoldurilor. Un alt element care apare acum este reprezentarea gravidității, în acest caz printr-o proeminență plasată pe abdomen.

Următorul lot aparține orizontului cultural caracterizat prin prezența elementelor Karanovo III și Dudești, orizont pe care îl numim aici convențional Măgura-Dudești (pl. 2/1-11).

Statuetele sunt și în acest caz extrem de fragmentate. O piesă deosebită este un tors de statueta cu sâniile figurați prin proeminențe și brațele prin prelungiri laterale triunghiulare. Statueta a fost pictată atât pe față cât și pe spate, cu motive geometrice cu roșu, galben și mai puțin negru (Pl. 2/1). O statueta fragmentară oferă informații mai detaliate asupra modelajului și morfologiei (pl. 2/5).

Astfel, trunchiul este relativ plat, cu brațele figurate prin două mici prelungiri laterale și sânii prin două mici proeminențe. Pe pântec pare a fi avut o proeminență, figurând probabil graviditatea. Triunghiul sexual este marcat prin incizare. Zona bazinului este amplă, masivă datorită modelării exagerate a șoldurilor și a feselor. Statueta era realizată din două bucăți longitudinale, modelate separat, apoi lipite.

Nu avem prea multe informații despre reprezentarea diverselor părți anatomice ale corpului omenesc. Astfel, capul pare a fi fost modelat simplu, ca o coloană, cu nasul figurat de o creastă mediană (pl. 2/10, 11). Trunchiul este plat, cu brațele figurate în general prin prelungiri laterale triunghiulare (pl. 2/1-3, 5, 6), în unele cazuri perforate, iar sânii sunt reprezentați prin proeminențe conice. Triunghiul sexual este incizat. Zona bazinului este de obicei masivă, datorită modelării exagerate a șoldurilor dar mai ales a feselor (pl. 2/4, 5, 7, 8). O proeminență plasată pe abdomen pare a simboliza graviditatea (pl. 2/5). Statuetele sunt realizate din două bucăți longitudinale și unele au găuri orizontale pe trunchi sau verticale la gât, în acest din urmă caz poate pentru fixarea capului (pl. 2/9).

O piesă interesantă este reprezentată de o statueta miniaturală destul de rudimentar modelată. Capul este schematic, sânii sunt figurați prin două pastile aplicate iar brațele reprezentate prin două mici prelungiri triunghiulare. Partea inferioară are șoldurile ușor arcuite dar fesele nu sunt reliefate. Pe pântec are o altă pastilă, iar triunghiul sexual mic este incizat (pl. 2/3).

Chiar dacă reduse numeric și fragmentare, aceste piese permit observația că încă de la începutul neoliticului dezvoltat exista o gamă relativ diversificată de reprezentări antropomorfe, ilustrată prin tipuri de statuete, aplicații antropomorfe, decor incizat sau pictat.

Etapa Dudeștiului târziu este reprezentată prin trei piese (pl. 3/1-3). Un fragment de vas are o aplicație antropomorfă realizată dintr-o bandă de lut. Capul are ochii figurați prin incizii și nasul reliefat. Brațul păstrat este ridicat de la cot în sus, o poziție des întâlnită în special în eneolitic. Pe corp și pe brațe are creștături (pl. 3/3).

Un alt tip de statueta este ilustrat de un fragment cu o morfologie deosebită. Partea de jos a trunchiului este plată și ușor arcuită, în timp ce șoldurile sunt mult accentuate. O mică proeminență pare a reprezenta graviditatea. Fesele sunt reliefate într-o manieră deosebită, fiind cumva trase în sus și nu modelate în continuarea bazinului ca în celelalte cazuri. Din păcate, picioarele lipsesc. Fragmentul este decorat cu motive geometrice incizate specifice culturii Dudești (pl. 3/1). Un fragment de picior este decorat cu motive incizate (pl. 3/2).

Următorul lot de statuete descoperit la Măgura aparține unui orizont cultural în care întâlnim atât elemente Dudești cât și Vădastra (pl. 4).

Lotul este compus numai din fragmente, de aceea este dificil de reconstituit morfologia și tipologia statuetelor aparținând acestui orizont. O piesă reprezintă un cap cu o formă relativ romboidală, cu nasul reliefat și fața realizată printr-o excizie ușoară (pl. 4/3). Un fragment dintr-un cap antropomorf este realizat într-o manieră asemănătoare, având nasul puternic reliefat (pl. 4/15). Altă piesă arată un alt tip de modelare a capului, reprezentat ca o bandă cu nasul figurat printr-o creastă (pl. 4/2). Un alt cap are fața realizată prin ciupirea materialului cu degetele, plasat pe un gât foarte lung (pl. 4/5). Torsul este plat, uneori prelung, cu sânii reprezentați prin proeminențe conice, iar brațele prin prelungiri triunghiulare (pl. 4/10, 14). Pe pântec, o proeminență figurează graviditatea (pl. 4/11). Șoldurile și în special fesele sunt exagerat modelate (pl. 4/4, 6). Într-un caz, șoldurile sunt perforate (pl. 4/11). Picioarele sunt scurte și relativ groase, fie separate efectiv, fie printr-o incizie (pl. 4/4, 11). Un picior cu laba reliefată pare să fi aparținut unui vas antropomorf (pl. 4/12).

O piesă deosebită este un inel de os cu o mică reprezentare umană, capul și trunchiul (pl. 4/1).

Ultimul lot descoperit la Măgura aparține începutului culturii Vădastra (pl. 5). Cele câteva piese fragmentare permit doar câteva observații de ordin general.

O piesă reprezintă un cap de formă triunghiulară cu nasul reliefat. În zona ochilor este scobit reliefându-se astfel arcadele, în timp ce ochii sunt figurați prin mici proeminențe. Capul a fost pictat cu culoare roșie (pl. 5/2). Trunchiul era plat, brațele figurate ca niște prelungiri triunghiulare, iar sânii prin proeminențe conice (pl. 5/6, 8). Un astfel de trunchi este străpuns de o perforație verticală (pl. 5/8). Șoldurile și fesele sunt accentuate iar triunghiul sexual este marcat prin incizare (pl. 5/7). Un fragment de picior este decorat cu incizie largă, cu motive geometrice (pl. 5/9).

O piesă deosebită este un vas sau mai degrabă un capac care are aplicată o față umană. Arcadele au fost reliefate prin excizare iar ochii sunt figurați prin proeminențe. Fața era incrustată cu pastă roșie (pl. 5/4).



O altă piesă deosebită este reprezentată de un baton din lut decorat cu mai multe motive incizate, două dintre ele părând a simboliza câte o siluetă umană (pl. 5/1).

O altă stațiune în care au fost descoperite plastice aparținând neoliticului dezvoltat, respectiv culturii Dudești, este cea de la Beciu, plasată pe terasa înaltă a Oltului (P. Mirea 2005).

Un cap pictat cu culoare roșie este modelat din bandă lată cu nasul figurat printr-o creastă (pl. 3/5). Trunchiul este plat, cu brațele reprezentate prin obișnuitele prelungiri triunghiulare, într-un caz perforate, și sânii figurați prin proeminențe (pl. 3/8, 9). Șoldurile și fesele sunt accentuate, picioarele modelate sub formă de coloană cu baza ușor lățită, într-un caz cu urme de culoare roșie și galbenă (pl. 3/4).

Plastica culturii Boian este ilustrată de un lot descoperit în valea Teleormanului, zona Lăceni-Măgura. O parte dintre statuetele acestui lot au fost descoperite în urma unor cercetări de teren, în punctul Cioroaița de pe valea Teleormanului (R. Andreescu 1999, p. 65-67), în timp ce altele provin din cercetările arheologice întreprinse în situl Teleor 008 de pe valea Teleormanului și Cla 002 de pe valea Clăniței.

Plastica este extrem de fragmentară, ceea ce a făcut dificilă analiza tipologică și morfologică a lotului. Capetele statuetelor sunt în continuare destul de rudimentar modelate, fața este redată prin ciupirea pastei crude, reliefându-se nasul, dar apar perforațiile laterale specifice pentru perioada eneoliticului (pl. 6/11-13). Trunchiul este relativ plat, cu sânii marcați prin proeminențe, iar brațele sunt întinse lateral modelate ca niște benzi perforate la cap, uneori chiar cu figurarea degetelor prin incizii (pl. 6/13). Zona bazinului este în continuare amplă, prin accentuarea șoldurilor și a feselor (pl. 6/3, 6). Picioarele sunt scurte și groase, uneori îngustate spre bază. (pl. 6/1, 2, 6). Un picior are laba reliefată dar modelată într-un mod mai ciudat în sensul că vârful ei este despiciat (pl. 6/5). Majoritatea fragmentelor sunt decorate cu motive geometrice incizate.

O piesă deosebită este reprezentată de un capac cu mânerul terminat cu un cap antropomorf modelat schematic prin ciupirea pastei crude (pl. 6/10).

Loturile mici de piese, precum și starea lor extrem de fragmentată, fac dificilă o analiză a evoluției morfo-tipologice a statuetelor descoperite în vestul Munteniei.

Statuetele aparținând aspectului cultural Gura-Baciului-Cârcea dar și culturii Starčevo-Criș se remarcă prin tratarea extrem de simplistă a capului, figurat cu un minimum de detalii anatomice, prin lipsa brațelor sau figurarea lor prin mici proeminențe și printr-un trunchi prelung și plat. Zona bazinului este accentuat reliefată prin modelarea exagerată a feselor și în cele mai multe cazuri și a șoldurilor. Picioarele sunt figurate fie separate, prin incizii, fie sub forma unui soclu. Sexul feminin este dovedit prin figurarea sânilor iar în unele cazuri graviditatea este sugerată fie prin bombarea abdomenului, fie printr-o proeminență. O piesă pare a atesta existența unor vase antropomorfe.

Un element inedit sunt perforațiile de pe spatele unei piese, perforații care sugerează că aceasta ar fi fost cumva suspendată sau agățată (pl. 1/4).

Faza următoare (convențional numită Măgura-Dudești), pe lângă elemente comune, aduce și unele deosebiri. Se remarcă în continuare tratarea simplistă a capului, precum și a trunchiului și a brațelor. Acestea din urmă încep să fie reprezentate sub forma unor prelungiri laterale triunghiulare, rotunjite la capete, uneori perforate. Trunchiul plat are o formă oarecum romboidală, datorită modului de modelare a brațelor. Zona bazinului este în continuare reliefată prin modelarea exagerată a feselor și a șoldurilor, uneori perforate, iar picioarele sunt de obicei scurte și groase. Sânii sunt figurați prin proeminențe, sexul feminin fiind marcat și prin reprezentarea incizată a triunghiului pubian. Graviditatea este figurată printr-o proeminență. Elemente deosebite întâlnite la aceste statuete sunt găurile de la nivelul trunchiului și de la nivelul gâtului, acestea din urmă posibil pentru fixarea capului. Ca modalitate de lucru, se remarcă modelarea statuetelor din două bucăți longitudinale care sunt apoi lipite. Statuetele sunt decorate prin pictare și prin incizare cu motive geometrice, unele relativ complicate, cele incizate regăsindu-se și pe ceramică.

Caracteristicile din perioada anterioară se mențin și în faza târzie a culturii Dudești. Capul este modelat din bandă îngustă cu nasul puternic reliefat. În rest, trunchiul plat are o formă romboidală din cauza brațelor (uneori perforate), sânii marcați prin proeminențe, fesele și șoldurile sunt accentuate. Un fragment de picior este pictat cu galben și roșu. Remarcăm apariția aplicațiilor antropomorfe pe vase.

Un tip deosebit de statueta este acela care are bazinul lat, plat, cu șoldurile arcuite și talia foarte îngustă, iar fesele reliefate trase în sus (morfologia statuetei de acest tip este greu de precizat, fiind descoperite doar fragmente).

În orizontul cultural următor, de tranziție de la Dudești la Vădastra, elementele sunt oarecum amestecate. Persistă trunchiul relativ romboidal, datorită figurării brațelor prin prelungiri laterale

triunghiulare rotunjite la vârf. Capul este schematic, reprezentat ca o bandă (și nu ca o coloană), cu nasul puternic reliefat. În același timp, apare un tip de cap de formă romboidală, cu detaliile faciale reliefate prin excizare, manieră de modelare întâlnită în cultura Vădastra. Fesele și șoldurile sunt în continuare mai mult sau mai puțin accentuate. Picioarele sunt scurte și relativ masive, uneori laba piciorului fiind reliefată. Sâni sunt marcați prin proeminențe, șoldurile sunt uneori perforate, triunghiul sexual este incizat. Un fragment de statueta a fost pictat cu roșu. O piesă deosebită este un inel de os cu o mică reprezentare antropomorfă. În continuare, sunt atestate piesele lucrate din două bucăți longitudinale.

În faza următoare, Vădastra timpurie, întâlnim cam aceleași caracteristici: trunchiul romboidal cu sâni figurați prin proeminențe, șoldurile și fesele accentuate. Capul de formă romboidală are detalii faciale precum nasul și sprâncenele reliefate prin excizare, în timp ce ochii sunt figurați prin două mici proeminențe. Triunghiul sexual este marcat prin incizare, tot prin incizare fiind decorat un fragment de picior. Apar fețele umane aplicate pe vase. Unele piese sunt decorate prin pictare cu roșu sau prin excizare.

O schimbare pare a se fi petrecut la nivelul culturii Boian. Capetele, în continuare simple, au fața figurată prin ciupirea pastei crude între degete dar apar perforațiile laterale. În continuare, șoldurile și fesele sunt accentuate, dar în unele cazuri șoldurile sunt mult exagerate spre deosebire de fesele reprezentate oarecum normal.

Spre deosebire de statuetele din orizonturile anterioare, majoritatea statuetelor Boian au un decor mult mai bogat, format din complexe motive geometrice incizate.

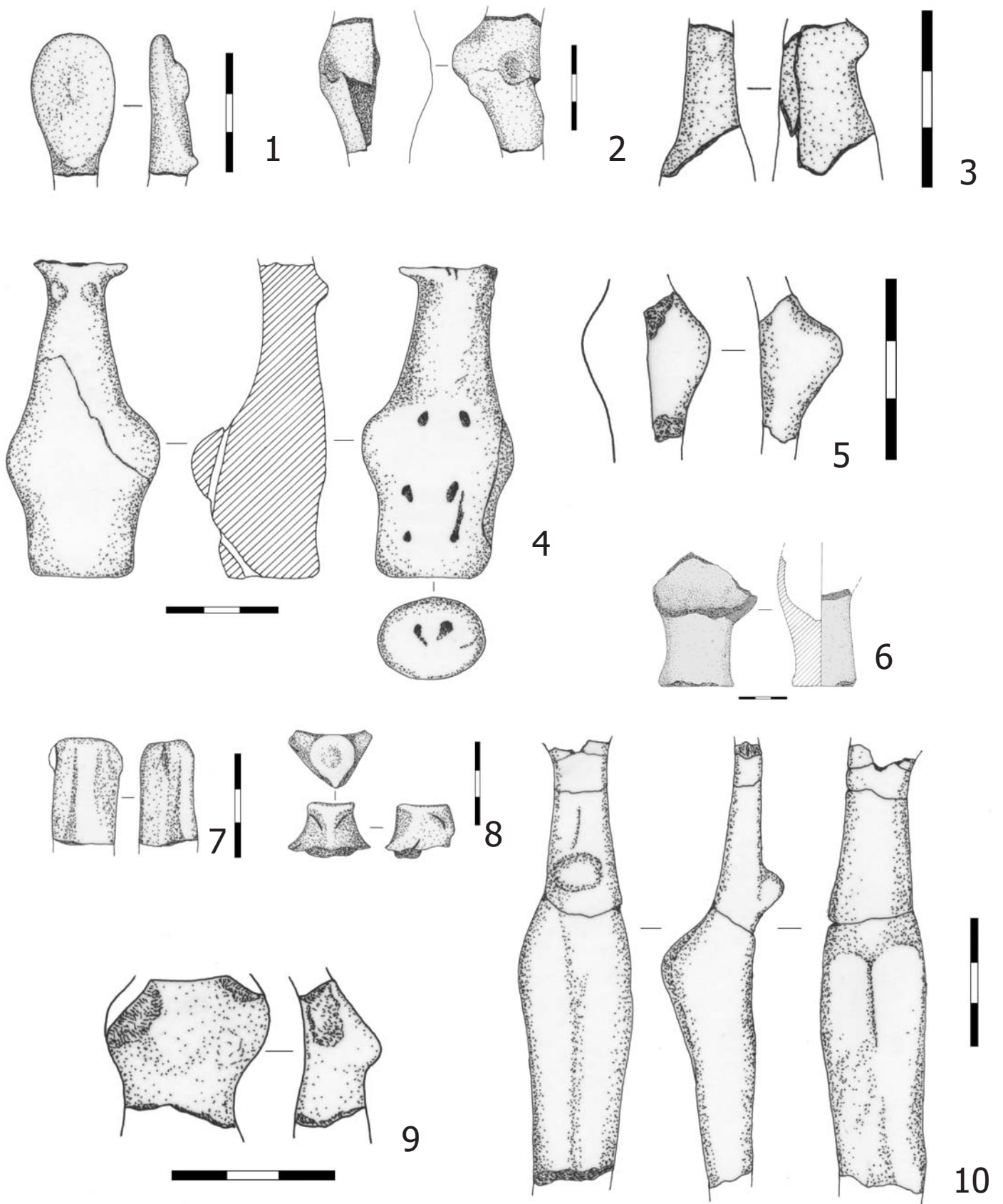
În concluzie, chiar dacă piesele sunt puțin numeroase, se poate observa că în primele faze ale neoliticului, plastica de lut este destul de simplu modelată. Se poate constata încă din această perioadă existența unor canoane care par a se schimba periodic. Spre exemplu, reprezentarea capului ca o coloană, apoi ca o bandă și în cele din urmă în maniera binecunoscută, cu lobi laterali perforați și nas reliefat. Trunchiul plat împreună cu brațele figurate ca niște prelungiri triunghiulare formează un romb pe care sâni sunt figurați prin două mici proeminențe. Extrem de interesantă este reprezentarea bazinului, a feselor și a șoldurilor care sunt mai întotdeauna exagerat modelate. Un alt fapt interesant este prezența, aproape la toate palierele cronologice, a statuetelor care sugerează personaje însărcinate. Din punct de vedere al modelajului, majoritatea statuetelor par a fi fost făcute din două bucăți longitudinale care se lipesc. Morfologia și decorul statuetelor par a suferi schimbări mai semnificative la nivelul culturii Boian când siluetele sunt mai greoaie, masive, din cauza accentuării exagerate a feselor și șoldurilor, iar decorul geometric incizat este mult mai bogat.

Să subliniem totuși că aceste concluzii au o anumită relativitate, dat fiind numărul redus de piese analizate.

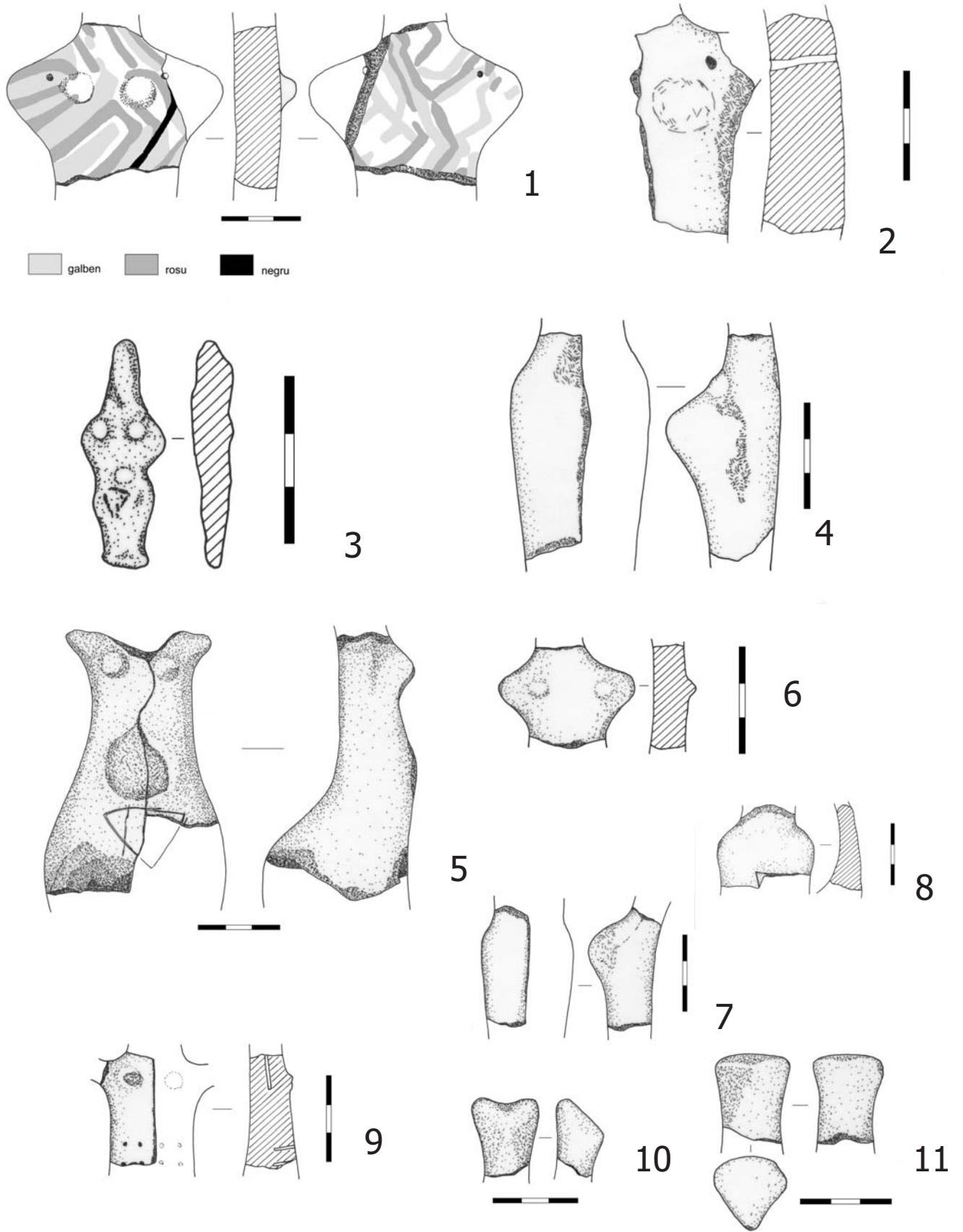
### Bibliografie:

- R. Andreescu 1999 *Report on figurines*, în D.W. Bailey, R. Andreescu, S. Mills (eds.), *Southern Romania Archaeological Project. Preliminary report 1998*, Cardiff Studies in Archaeology, Cardiff, p. 65-67.
- R. Andreescu *et alii* 2003 R. Andreescu, P. Mirea, Șt. Apope, *Cultura Gumelnița în vestul Munteniei. Așezarea de la Vitănești, jud. Teleorman, CA XII*, p. 71-87.
- R. Andreescu, D.W. Bailey 2002 *Măgura-Lăceni-Vitănești, jud. Teleorman, Cronica. Campania 2001*, CIMEC, București, p. 195-197.
- R. Andreescu, D.W. Bailey 2003 *Măgura, jud. Teleorman, Cronica. Campania 2002*, CIMEC, București, p. 190.
- R. Andreescu, D.W. Bailey 2004 *Măgura, jud. Teleorman, Cronica. Campania 2003*, CIMEC, București, p. 184-189.
- R. Andreescu, D.W. Bailey 2005 *Măgura Buduiasca, jud. Teleorman, Cronica. Campania 2004*, CIMEC, București, p. 224-234.

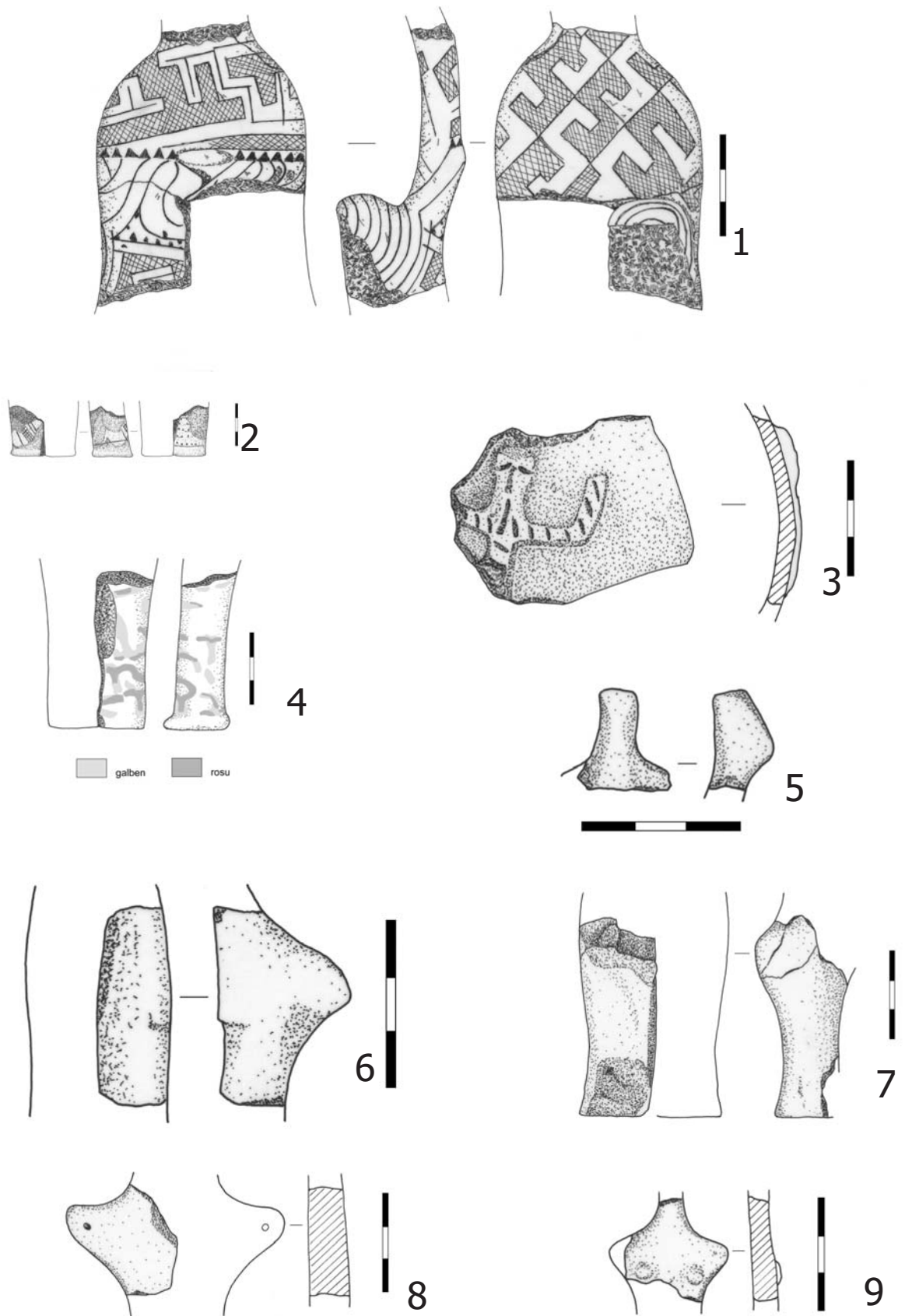
- D.W Bailey *et alii* 1999 D.W. Bailey, R. Andreescu, S. Mills (eds.), *Southern Romania Archaeological Project. Preliminary report 1998*, Cardiff Studies in Archaeology, Cardiff.
- D.W. Bailey *et alii* 2001 D.W. Bailey, R. Andreescu, S. Mills, S. Trick (eds.), *Southern Romania Archaeological Project. Second Preliminary Report 1999-2000*, Cardiff Studies in Archaeology, Cardiff.
- E. Comșa 1971 *Données sur la civilisation de Dudești*, PZ 46/2, p. 195-249.
- M. Nica 1997 *Unitate și diversitate în culturile neolitice de la Dunărea de Jos, Pontica XXX*, p. 105-116.
- M. Nica 2001 *Die meso- und neolithischen Kulturen Olteniens im Kontext der Kulturen Sudost- und Mitteleuropas*, in *From the Mesolithic to the Neolithic*, Budapest, p. 349-373.
- P. Mirea 2004 *Considerații asupra locuirii Dudești din sud-vestul Munteniei*, SP 2/2003-2004, p. 75-92.



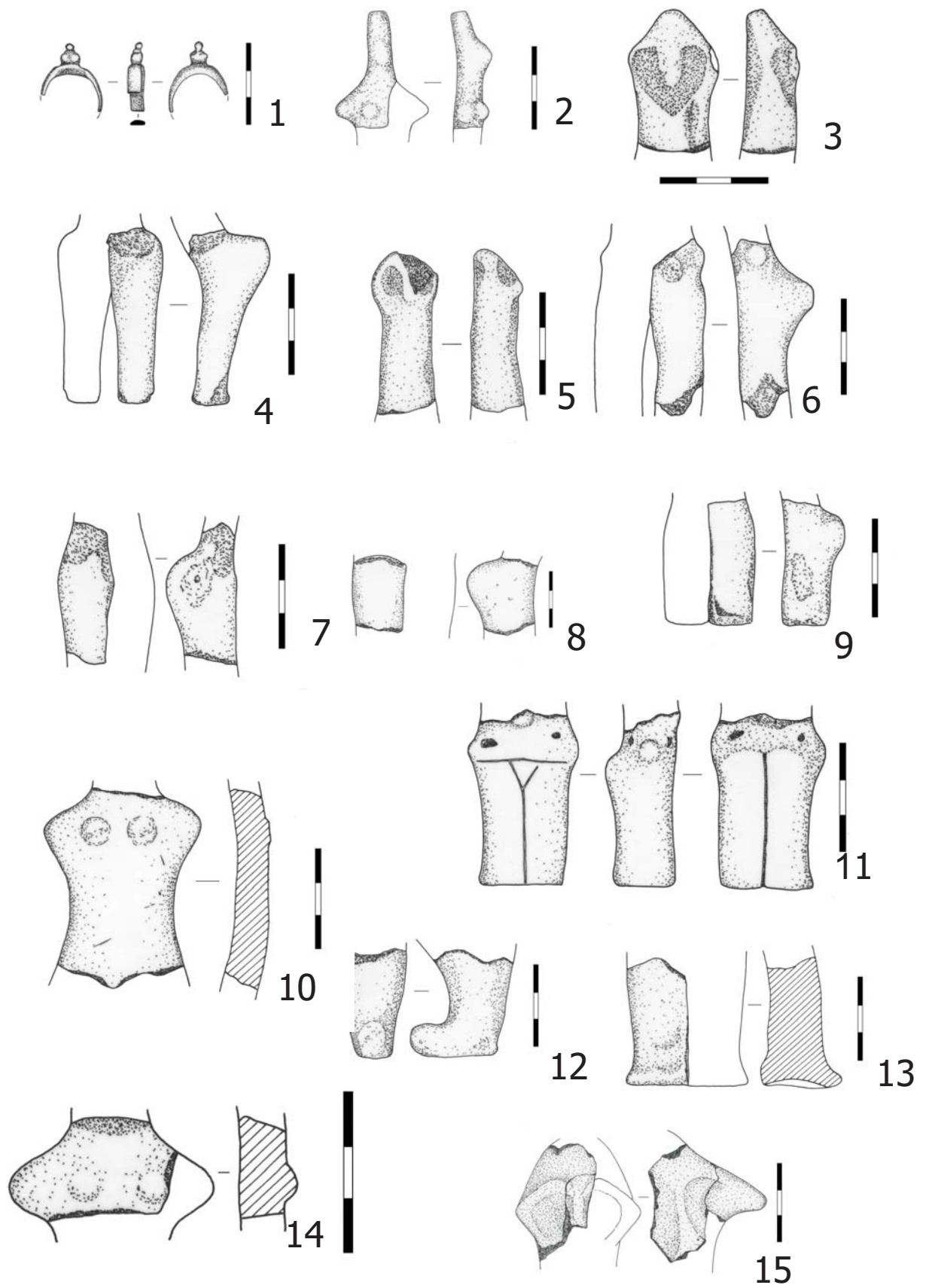
Pl. 1. Măgura. 1-3 plastica Gura-Baciului-Cârcea; 4-10 plastică Starcevo-Criș.  
 Măgura. 1-3 Gura-Baciului-Cârcea figurines; 4-10 Starcevo-Criș figurines.



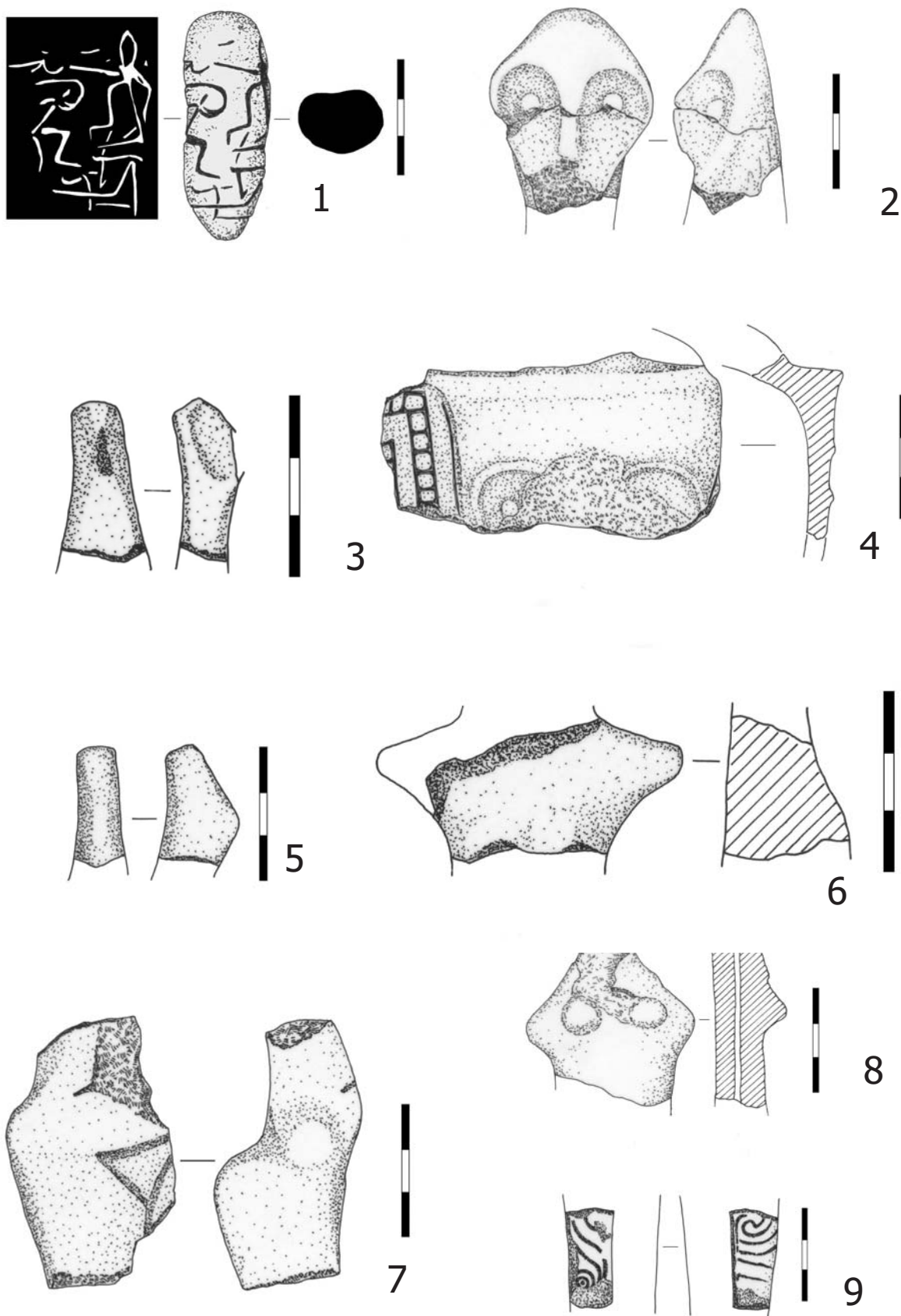
Pl. 2. Măgura. 1-11 plastică Măgura-Dudești.  
Măgura. 1-11 Măgura-Dudești figurines.



Pl. 3. Măgura 1-3; Beciu 4-9; plastică Dudești.  
Măgura 1-3; Beciu 4-9; Dudești figurines.

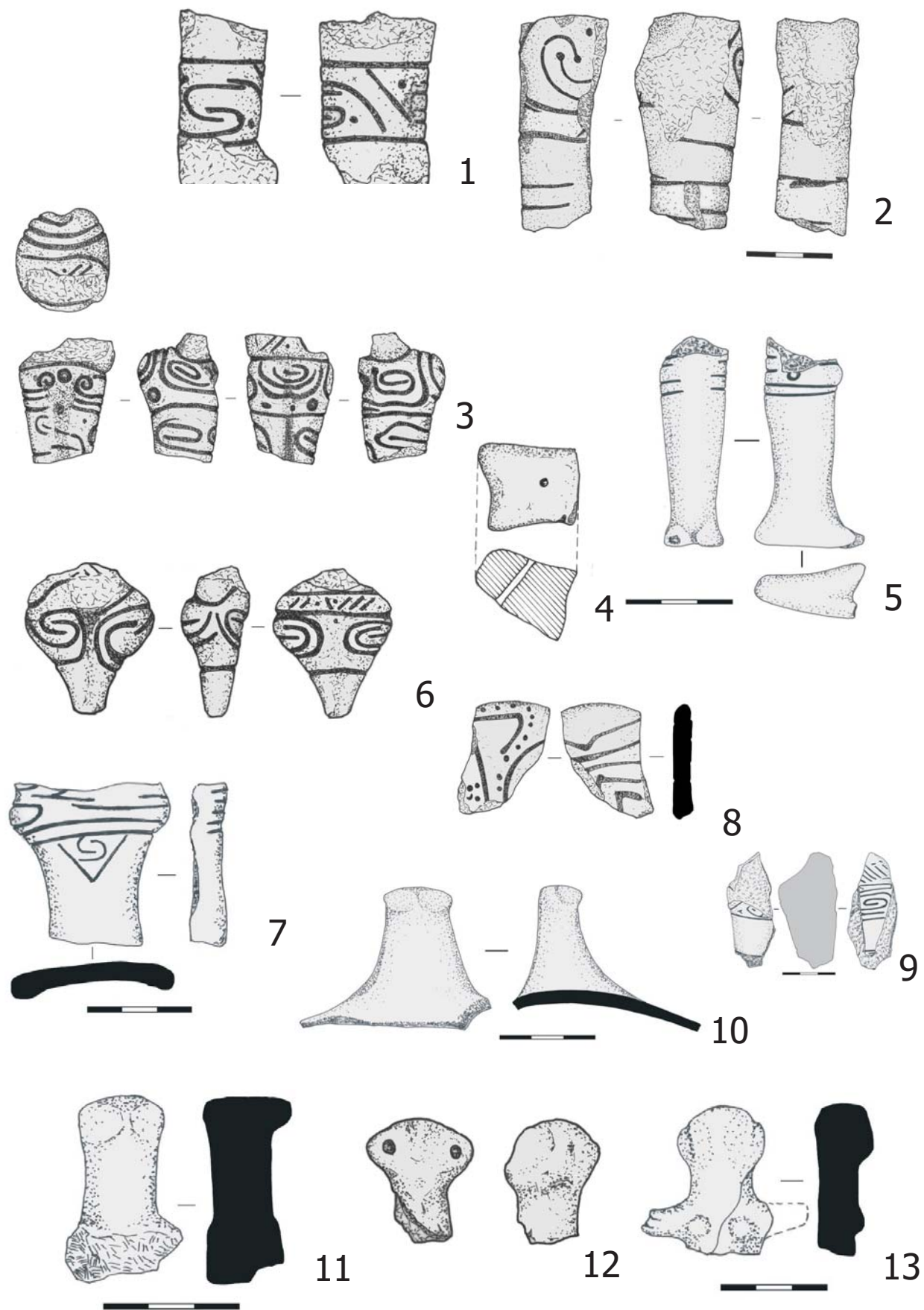


Pl. 4 Măgura. 1-15 plastică Ducești-Vădastra.  
 Măgura. 1-15 Ducești-Vădastra figurines.



Pl. 5. Măgura. 1-9 plastică Vădastra.  
 Măgura. 1-9 Vădastra figurines.





Pl. 6. Lăceni-Măgura. 1-13 plastică Boian.  
Lăceni-Măgura. 1-13 Boian figurines.