



Fig. 1. Kirken set fra syd. Foto David Burmeister Kaaring 2013. – *The church seen from the south.*

## KORUP KIRKE

### ODENSE HERRED

*Indledning.* Gammel Korup er nævnt første gang 1288 som »Koroþe«, måske afledt dels af mansnavnet 'Kor-ni', dels af 'torp', dvs. en udflytterlandsby. Korup Kirke har muligvis allerede i senmiddelalderen tilhørt Skt. Knuds Kloster, som fra 1200-tallet ejede flere gårde i landsbyen. Den første nogenlunde sikre oplysning om klostrets ejerskab stammer imidlertid fra 1558, da prior Christiern Poulsen tilkendte kirkens sognepræst, Peder Knudsen, indtægterne af Ubberud Kirke.<sup>1</sup> Siden overgik kirken til kronen, der 1689 solgte den til Jørgen Landorph, som kort efter overlod kirken til sin bror, Knud. Han tilskødte 1700 kirken til Broder Landorph, men købte den tilbage 1710. Herefter nedarvedes den i familien til først datteren Karen Landorph og siden til barnebarnet Birthe Cathrine von Bergen, gift med amtsforvalter Jens Baar.<sup>2</sup> 1790

arvede datteren, Anna Johanne Baar, gift med tolder Peter von Westen, kirken, og efter hendes død tilskødte arvingerne i 1796 kirken til kongen.<sup>3</sup> Samme år blev den solgt på auktion til en gruppe af lokale gårdmænd, som 1818 blev sagsøgt for forsømmelse af kirken.<sup>4</sup> Den overgik til *selveje* 1909.<sup>5</sup>

*Anneksforhold.* 1572 fik kirken Ubberud Kirke som anneks,<sup>6</sup> et forhold der vedvarede til 1900-tallet. En *hellig kilde* skal have løbet nord for kirken 'i en sandbanke' nær Stavisåen.<sup>7</sup>

*Sagn.* Ifølge en overlevering skal der vest for kirken, nær den nuværende præstegård, have stået et grundmuret hus, som blev benyttet af munkene fra Skt. Knuds Kloster i forbindelse med deres betjening af kirken (jf. også Ubberud Kirke, s. 2763).<sup>8</sup> Heri skal en munk være levende indemuret (jf. gravminder).<sup>9</sup>

Kirken ligger vestligt i Gammel Korup, en smule tilbage trukket fra Korupvej og omgivet af sin kirkegård. Landsbyens øvrige bebyggelse udgøres mestendels af gårde mod øst og vest, mens en vinkelbygget sognegård fra 1986 er opført mod syd. Mod nord smelter kirkegården smukt sammen med det åbne marklandskab. *Kirkegården* er udvidet mod øst i 1900-tallets første del, i nordlig retning o. 1950 og mod nordøst i 1985 efter plan af landskabsarkitekt Torben Michelsen, Sorø.<sup>10</sup> En urnekirkegård blev anlagt 1974.<sup>11</sup>

*Hegn og indgange.* Kirkegården hegnes af lave stendiger, der delvis er beplantet med lavendel. Nord for kirken er det ældre stendige bevaret og markerer skellet mellem den gamle kirkegård og de nyere udvidelser. Den sydlige og vestlige del af kirkediget er omsat i perioden 1987-89.<sup>10</sup> *Hovedindgangen* findes umiddelbart syd for kirken, hvor en køreport og en fodgængerlåde med nyere jernfløje med korsmotiv hænger mellem groft tilvirkede granitpiller (fig. 1). Ved parkeringspladsen mod nordøst er endvidere anlagt en køreport med sortmalede stakitlåger hængt mellem kvadratiske granitpiller, og en tilsvarende låge er opført ind mod præstegården vest for kirken. †*Hegn og indgange.* Et kampestensdige, nævnt 1589,<sup>12</sup> blev repareret både 1665 og 1666.<sup>13</sup> En †*kirkeport* istandsattes 1668, mens risten for den søndre indgang (dvs. formentlig for porten) repareredes 1670.<sup>13</sup>

Kirkegården er sparsomt beplantet, bortset fra en række af løvtræer plantet langs den oprindelige kirkegårds nordre dige og trærækkerne langs det østlige og nordvestlige dige. Derimod er den nordøstlige kirkegårdsudvidelse beplantet med snebær og eg i buede, delvist overlappende rækker, der sammen danner en oval.<sup>10</sup> †*Beplantning.* 1813 blev nogle asketræer uretmæssigt fældet og borttaget fra kirkegården.<sup>14</sup>

*Bygninger.* I 1900-tallets første halvdel er opført et *ligkapel* af hvidkalkede teglsten og med sadeltag i kirkegårdens sydøstlige hjørne. Her blev der 1972 indrettet toiletfaciliteter.<sup>10</sup> Et graverhus fra 1979 med hvidkalkede mursten og rødt tegltag er tegnet af Ebbe Lehn Petersen og ligger netop uden for kirkediget nordvest for kirken.<sup>10</sup> En †*lade* er omtalt 1589.<sup>12</sup>

## BYGNING

Oversigt. Kirken er i sin kerne en senromansk kampestensbygning, hvori der indgår partier af tegl. I 1400-tallets slutning er et tårn føjet til skibets vestende, 1500-10 blev koret forlænget mod øst, og formentlig i de samme årtier opførtes et våbenhus ved skibets sydside. Orienteringen er solret.

Den *senromanske kirke* har bevaret sine langmure og triumfmuren, mens korets østgavl og skibets vestgavl er nedbrudt i forbindelse med de senmiddelalderlige udvidelser. Det har været en forholdsvis beskedne bygning med et 6,5 m langt kor og et kort skib på kun 10,5 m. *Grundplanen* er den traditionelle romanske; springet mellem kor og skib udgør en halv murtykkelse (fig. 3). Den teglmurede korbue og de to (†)dørsteder er de eneste bevarede oprindelige detaljer. Dørene, der er uden portalfremspring, peger formentlig på et opførelsesstidspunkt i første halvdel af 1200-tallet.

*Materialer og teknik.* Murene, der er uden synlig sokkel, er overvejende af *rå kampesten*, som stedvist er suppleret med *munkesten*, muret i munkeforbandt. Der er brugt tegl i triumfmuren omkring korbuen og i kirkens vestre del; i nord i murens fulde højde fra et stykke øst for dørstedet til det vestre hjørne, i syd dog kun omkring døren. Langmurene afsluttes øverst af en formentlig yngre falsgesims af tegl. Indvendig er væggene overalt af kampesten. Det oprindelige murværk erkendes bedst over våbenhusets loft, hvor kampestensfacaden står upudset (fig. 31). Byggeriet må være påbegyndt i øst med kampesten og fort-

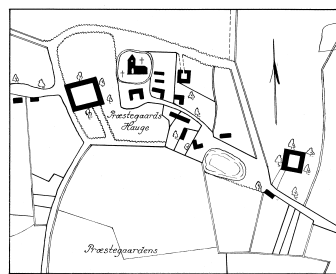


Fig. 2. Matrikelkort. 1:10.000. Målt af K. Nielsen 1788. – Cadastral map.

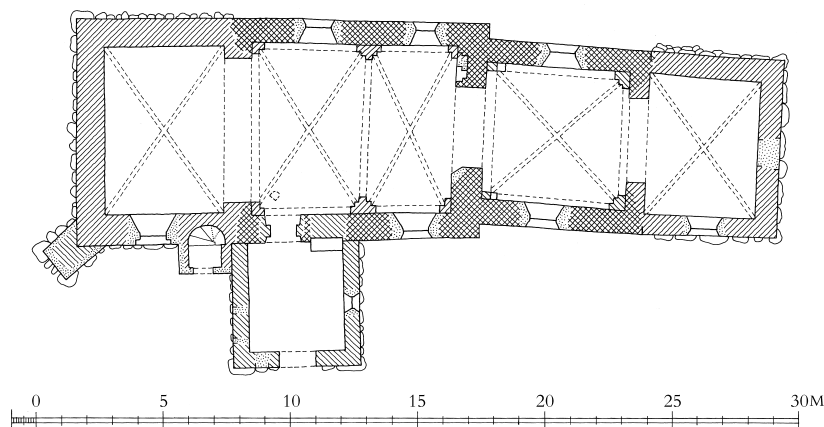


Fig. 3. Plan 1:300. Målt af Knud, Erik og Ebbe Lehn Petersen 1971, suppleret af Martin Wangsgaard Jürgensen og tegnet af Merete Rude 2013. – *Ground plan.*

sat vestover under anvendelse af stedse mere tegl i de mere krævende detaljer: døre, alternicher og vel også omkring de nu forsvundne vinduer.

*Døre.* Af oprindelige åbninger spores, som nævnt, kun de to teglmurede (†)døre, der er rundbuede og forholdsvis brede (både nord- og syddør er 125 cm bred i facaden). Åbningerne, der begge er lukket med munkesten, står nu udvendig som nicher; indvendig er alle spor skjult bag pudslaget. Syddøren er tilmuret i forbindelse med opførelsen af våbenhuset, da dørstedet blev flyttet længere mod vest (fig. 4). Døren afsluttes med en rundbuet åbning over retkantede vanger. I portalens vestre vange er bevaret et lettere beskadiget kragbånd i vederlagshøjde. Norddøren, der er bedst bevaret, har tilsyneladende været rigest udstyret.<sup>15</sup> Den brede, faldede åbning er i facaden udstyret med en affasning bag en kvart rundstav (fig. 5).

*Indre.* Væggene er som nævnt af kamp, bortset fra skibets nordvestlige del, der er af tegl. Den teglmurede, runde *korbuue* er ommuret og forhøjet i forbindelse med overhvelvingen af koret (fig. 6). Vangerne er udstyret med en udkrægning i vederlagshøjde omtrent 165 cm over gulvniveau. Søndre vange er efter reformationen blevet skråt affaset formentlig for at lette adgangen til prædikestolen.

(†)*Sidealternicher.* Korbuen har været flankeret af to sidealtre (s. 2746), hvoraf nichen til den

nordre er fremdraget 1976 (fig. 13).<sup>10</sup> Efter om-muring og delvis udfyldning fremstår nichen nu som en træoverdækket 'blænding', én sten dyb og med faldede sider. Kun sydsiden, påfaldende tæt på koråbningen, er oprindelig, mens nordsiden er ødelagt af en skorsten i slutningen af 1800-tallet. Sporene efter den søndre niche er gået tabt, men det fremgår, at sydøstre hvælpille oprindeligt har hvilet på det foranstående alterbord.

*Gavltrekanterne* er dels nedbrudt, dels fornyet i forbindelse med senere ombygninger.

*Senmiddelalderlige tilføjelser og ændringer*, alle i munkesten i munkeskifte.

I senmiddelalderen gennemgik kirken flere forandringer, hvis relative kronologi lader sig nogenlunde bestemme. Ældst er formentlig fornyelsen af skibets vestre gavltrekanter, der forsynedes med en gotisk blændingsudsmykning, hvorefter kor og skib blev overhvelvet. Mod vest sluttes et tårn til kirken i 1400-tallets sidste del, mens koret blev forlænget mod øst i tiden o. 1500-10.<sup>16</sup> Endelig fik kirken et våbenhus på sydsiden, efter at tårnet stod færdigt.

Skibets vestre *gavltrekanter* bærer nu tårnets østmur. Facaden har skarprykkede fuger, mens muren indvendig er udført med skræbfuger. Facaden, der er hvidtet i nyere tid, smykket af tre slanke, spidsbuede højblændinger, hvoraf den midterste er højest (fig. 9). Øverst i denne er en glug (45×22 cm) med let affasning af hjørnerne i ve-



Fig. 4. Skibets syddøre, gotisk (tv., s. 2739) og (†)romansk (th., s. 2735). Foto Arnold Mikkelsen 2012. – *South doors of the nave, Gothic (left) and Romanesque (right).*

derlaget til den aftrappede top, der har givet lys til loftet over skibet. Gavlen står med åbne bomhuller fra byggestilladserne. Den oprindelige taglinje ses tydeligt aftegnet både udvendig og indvendig i murlivet, uden at det kan afgøres, om gavlen har været udsmykket med kamtakker eller pinakler. Gavlen lader sig ikke nærmere datere, men blændingsudsmykningen kan som type føres tilbage til o. 1300. Mest sandsynligt er det dog, at gavlen er opført i løbet af 1400-tallet, måske endda først i forbindelse med skibets overhvælving o. 1505-15.<sup>16</sup>

I koret er der forud for forlængelsen eller kort derefter indbygget et *krydshvælv*, der hviler på kvadratiske piller og helstens skjoldbuer (fig. 6). Pillernes forskellige dimensioner har formentlig skullet kompensere for korets skævheder. De to vestlige piller understøttes ved foden af et halvtens fremspring mod øst. Ribberne er af profilerede, højryggede formsten af en type, der kendes fra flere af egnens kirker.<sup>17</sup> Hvælvet er formentlig udført o. 1510-15.<sup>16</sup>

I forbindelse med hvælvslægningen blev korbuen, som nævnt, forhøjet og afsluttet med en rund bue.

Skibets to *krydshvælv* fra o. 1505-15 hviler på falsede hjørne- og vægpiller, helstens skjoldbuer og en falset gjordbue mellem de to fag. Buerne ved langmurene er spidse, mens de øvrige, der spænder i hele bygningens bredde, er runde. De to østre hjørnepiller har øjensynligt begge taget afsæt i de nu nedbrudte  $\dagger$ sidealterborde, der har haft overside ca. 90 cm over nuværende gulv. I det vestlige hvælvs søndre kappe er i vestre svikkel en blændet, rektangulær  $\dagger$ åbning, der har givet adgang til loftet. Der er nu adgang til tagrummet via våbenhuset.<sup>18</sup> Ved overhvælvingen er korbuens øverste del blevet dækket af skjoldbuen.

*Tårnet*, der er jævnbredt med skibet, består af tre stokværk, hvoraf det øvre, med otte glamhuller, oprindeligt har rummet klokkerne. De hænges nu i tagrummet. Tårnet dækkes af et sadeltag med gavle i øst og vest, og ikke som det ellers er

vanligt over kortsiderne i syd og nord. Murene, der er opført over en syld af rejste kampesten, står med skråt skårne fuger både ude og inde. Østmuren hviler på en stor *aflastningsbue*, der er udsændt over skibets vestgavl i hele dennes bredde.<sup>19</sup> Det spidsbuede stik ses både i tårnmurens facade og bagmur.

Tårnrummet forbindes med skibet ved en bred, spidsbuet arkade, hvis top slutter sig uregelmæssigt til skibets vestre skjoldbue (fig. 23). Efter at man havde brudt arkaden, er hvælpillerne hugget til, så de ikke dækker for arkadens vanger. Rummet får lys fra syd gennem et formentlig oprindelig fladbuet, nu noget omdannet vindue, anbragt i et højt, spidsbuet spejl. Et højtsiddende krydshvælv hviler i væggene.

Der er adgang til tårnets øvre del gennem et *trappelus* ved sydsiden, muret i forbandt med selve tårnet og dækket af et halvtæg (fig. 7). Facaden er formentlig skalmuret 1928 (jf. en mursten med årstal i trappeløbet) med moderne teglsten. Her er også dørens fladbuede stik blevet ommuret, mens en rundbuet lysåbning herover blev omdannet til en høj glug med trappestik af senmiddelalderlig type.<sup>20</sup> Over underdøren er indsat en munkesten med *indskrift*, årstallet »147(3?)« i arabertal (fig. 8).<sup>21</sup> Stenen sidder, hvor den var indmuret før skalmuringen, men hvorvidt årstallet daterer tårnbyggeriet, lader sig ikke umiddelbart afgøre (se ndf.).

Indvendig har den snævre, murede trappe, hvis løb delvis ligger i tårnmuren, retkantet spindel og hvælvet loft. Der er tre lysglugger, en i hver side, hvoraf en nu åbner ind til våbenhusets loft. Den fladbuede, faldede overdør leder ind over tårnets hvælv, hvorfra en stige fører videre op til det øvre stokværk. Etagen oplyses af otte fladbuede, udvendig faldede åbninger (oprindelig glamhuller), to mod hvert verdenshjørne.

I tagrummet er gulvet, et bjælkelag af eg, forhøjet med nyt tømmer i fyr, der er hugget ind i murlivet. I hver gavlspejls, mod øst og vest, er der to fladbuede åbninger, nu med retkantede lysninger, der fungerer som glamhuller. Gavlene, der er afsluttet med takkede kamme, optages hver af fem lancetformede højblændinger. På østsiden gennemskæres den midterste og højeste øverst af et kort, vandret bånd (fig. 33). I vest rejser fem



Fig. 5. Skibets blændede (†)norddør (s. 2735). Foto Martin Wangsgaard Jürgensen 2012. – *Bricked-up north door of nave.*

blændinger sig over et bånd langs gavltrekantens fod. Den midterste er udformet som lancet, mens de yderste blændinger udgøres af to par koblede lancetter, der er sammenknyttet ved en nedhængende, affaset stav.<sup>22</sup>

Tårnet knytter sig i udformning og indretning til flere andre på Odenseegnen, eksempelvis i Sanderum Kirke (Odense Hrd.) og Næsbyhoved Broby Kirke (s. 2698). Som nævnt kan det ikke afgøres, om årstallet 147(3?) giver os året for tårnets opførelse. Stilpræget peger muligvis på et lidt senere tidspunkt.<sup>23</sup>

En tid efter opførelsen blev tårnet forstærket med en *stræbepille* på det sydvestre hjørne. Den nu skalmurede pille er rejst i tegl af munkestensformat i et tillempet munkeforbandt over en markant kampestenssyld, der springer frem fra facaden. Pilleren afsluttes af en falset gesims og dækkes af vingetegl.





Fig. 6. Hvælv i det gamle kor (s. 2736). Foto Arnold Mikkelsen 2012. – *Vaulting in the old chancel.*

Korets østudvidelse o. 1500-10 holder samme bredde som det gamle kor, hvis hjørner er bevaret af hensyn til det indbyggede hvælv.<sup>16</sup> Murene er rejst over en liggende syld, hvis kampesten formentlig er taget fra den nedbrudte østmur. Langmurene afsluttes med en treleddet falsgesims. Gavltrekanen, der krones af kamtakker, hæver sig over to savskifter, som markerer tagfoden. Gavlens rige *blændingsdekoration* består af fire højblændinger, afsluttet med stejle, tvedelte trappestik, mens stavene mellem blændingerne brydes af

cirkelblændinger (fig. 34). Ved foden og i siderne er gavlen beriget med forskellige dekorative elementer, som vindueslignende felter mv.<sup>24</sup>

Indvendig forbindes det nye fag med det gamle ved en rundbuet arkade. Rummet, der er hævet et trin og nu udgør kirkens egentlige kor, dækkes af et samtidigt krydshvælv med forlæg i væggene. Det får lys gennem et stort, senere omdannet vindue i syd. Oprindeligt var der også et fladbuet, nu tilmuret  $\dagger$ vindue i øst, som spores både ude og inde.

*Våbenhuset* er rejst o. 1500 over en syld af kraftigt fremspringende kampesten, og i de nederste teglstensskifter indgår også lidt kløvet kamp. I øst er et dobbeltsmiget vindue, nu med rektantet træramme svarende til kirkens øvrige (s. 2739). I syd, vest for døren, ses konturerne af en lavtsiddende, fladbuet  $\dagger$ niche, mens der i vest er spor efter to glugger. Den fladbuede dør er udvidet i siderne og savner nu en fals. Den kamtakkede gavl herover prydes af seks højblændinger, der er afsluttet med korte hængestave. De to midterste blændinger indeholder begge en glug (fig. 35). Tagfoden er markeret med et savskifte, og korte savskifter flankerer også blændingerne og er brugt øverst i kammen, der synes afsluttet med en 'maske'. Rummet er dækket af et fladt træloft med synlige bjælker. En lille muret *bænk* øst for døren ind i kirken er formodentlig samtidig med våbenhuset.<sup>25</sup> Under istandsættelsen 1982 påtraf



Fig. 8. Munkesten med årstallet »147(3?)« i arabertal (s. 2737). Foto Martin Wangsgaard Jürgensen 2012. – Large brick with date “147(3?)” in Arab numbers.



Fig. 7. Trappehuset set fra syd (s. 2737). Foto Martin Wangsgaard Jürgensen 2012. – Stairwell seen from the south.

man udvendig i vestmuren et *indmuret kranie*, indsat ca. en meter over syldstenen.<sup>26</sup>

Flytningen af *syddøren* må være afledt af våbenhusbyggeriet, der til dels har lukket den gamle  $\dagger$ dør (jf. ovf.). Den nye, fladbuede og faldede åbning er brudt gennem kampestensmuren en halv meter længere mod vest, hvorefter muren er ombygget i tegl.

*Eftermiddalalderlige reparationer og ændringer.* Det fremgår af regnskaberne, at kirken løbende er blevet holdt ved lige. 1665 måtte et murparti, uvidt hvilket, genopføres efter at være faldet ned.<sup>13</sup> Og 1670 blev flere kamtakker ommuret på en af gavlene, mens stræbepillen ved tårnets sydøstre hjørne blev renoveret, og våbenhusets tag fik blyrender.<sup>13</sup>

Den mest omfattende ændring efter reformationen var indsættelsen af store, fladrundbuede *vinduer* i kor og skib, tre på hver side, der formentlig er udført i 1700-tallet. De rektangulære vinduesrammer af træ er nu hvidmalede, men stod tidligere med grå farve.<sup>27</sup>

*Hovedistandsættelse.* Kirkens vægge og hvælv er senest istandsat 1976 under ledelse af arkitekt Ebbe Lehn Petersen. Revner blev udbedret, og samtidig blev der foretaget mindre reparationer på tagværket.<sup>10</sup> 1982 blev tårnets facader og kamtakker repareret.<sup>10</sup>



Fig. 9. Udsnit af vestgavlens blændingsudsmykning (s. 2735). Foto Arnold Mikkelsen 2012. – *Part of recess ornamentation of west gable.*

*Gulve.* I østforlængelsen er der 1909 lagt gullige, kvadratiske teglfliser.<sup>28</sup> I den øvrige kirke er der 1976 lagt gule teglsten på fladen.<sup>10</sup>

*Tagværkerne* er senmiddelalderlige med enkelte udbedringer i fyr (fig. 10). Hvert fag har to hanebånd og et sæt krydsbånd. Det senmiddelalderlige

tagtømmer over det gamle kor synes på et tidspunkt at være blevet vendt og genanvendt. I skibet er hanebånd og krydsbånd bladet på vestsiden. I korets fag, der er konstrueret på samme vis, er samlingerne på østsiden. To af våbenhusets fire spærfag, med dobbelt lag hanebånd, er fornyede i fyr.





Fig. 10. Kirkens tagværker over skibet set mod vest (s. 2740). Foto Arnold Mikkelsen 2012. – Roofing of the church above the nave seen towards the west.

*Dendrokronologiske undersøgelser.* Der er 2012 udtaget boreprøver af egetømmeret i østforlængelsen, det gamle kor, skib og våbenhus.<sup>29</sup> I østforlængelsen viser prøverne, at tømmeret må være fældet 1500-10, hvilket må datere korets udvidelse. Prøverne fra det gamle kor sagde 1510-15,

hvilket må datere rummets overhvelving. I skibet stammer tømmeret fra en senmiddelalderlig fornyelse 1505-15. Prøverne fra våbenhuset kunne ikke dateres.

*Tagbeklædning.* Tagene er hængt med rød vingeteg, der senest er omlagt 2010.<sup>10</sup> Tagene har

haft vingetegl så langt tilbage, som kilderne rækker.<sup>30</sup> Biskop Jakob Madsen noterer 1589 (sml. fig. 30), »Alt offuer med Tegel«.<sup>12</sup>

*Opvarmning.* Et fjernvarmeanlæg er anskaffet 1972.<sup>10</sup> Kirken har tidligst kunnet opvarmes 1878, da to  $\dagger$ kakkelovne blev opstillet. De udskiftedes med en koksfyret  $\dagger$ kalorifer 1899.<sup>28</sup> Samtidig blev en skorsten i skibets vestende sløjfet.

Kirken er hvidkalket ude og inde og udvendig forsynet med en sværtet sokkel. Våbenhusets bjælkeloft er malet gråt. Tidligere, før 1912, var hele bygningen rødkalket.<sup>10</sup> Bygningen omgives af en pikstensbelægning kantet med brosten, der foran våbenhuset løber sammen med et brolagt fortov.<sup>31</sup>

$\dagger$ *Kalkmalerier.* 1) O. 1510-15. En skældekoration malet på korets østforlængelses ribber med sort på lysegrå bund. Udsmykningen blev konstateret 1976 og efterfølgende konserveret og over-

kalket.<sup>32</sup> Den svarer til decorationen af koret i Lunde Kirke (Lunde Hrd.).

2) O. 1510-15, to viekors, malet på den oprindelige korbue, blev ligeledes konstateret 1976 og efterfølgende konserveret og kalket over. Korsene, der var udført med passer og i lys rødbrun farve, målte 24,5 cm i tværmål og var placeret hhv. 31 cm (nord) og 27 cm (syd) over vederlag.<sup>32</sup> Over det sydlige viekors konstateredes endvidere rester af indskrifter og bomærker, der tilsyneladende var malet med samme farve.

3) 1800-tallet,<sup>32</sup> en rød bemaling af korhvelvenes ribber, malet ganske få kalklag over den ældre skældekoration af samme ribber, mens korets vægge var malet okkergule med et skjoldformet gråt felt bag alteret.

$\dagger$ *Graffiti.* O. 1549. I korets østlige fag konstateredes 1976 flere indskrifter på væggene, herunder en enkelt i rødkridt med gotisk skrift, der var tilføjet årstallet »1549«.<sup>32</sup>



Fig. 11. Ydre, set fra sydøst. Foto Martin Wangsgaard Jürgensen 2012. – Exterior seen from the south east.





Fig. 12. Indre set mod øst. Foto Arnold Mikkelsen 2012. – Interior seen towards the east.

## INVENTAR

*Oversigt.* Kirkens ældste inventargenstand er den romanske døbefont, som hører til en gruppe af rundbueudmykkede fonte på Odenseegnen, mens et ligeledes romansk røgelseskar befinder sig i NM. Lidt yngre er det murede alterbord, mens et korbuekrucifiks med sidefigurer af Johannes og Maria er senmiddelalderligt. Fra det senere 1500-tal stammer kirkens alterkalk.

Renæssancetiden er fornemt repræsenteret af den velskårne prædikestol fra tiden o. 1580 og alterbordspanelerne, der synes udført af et samtidigt panel. Fra denne periode stammer også det nürnbergske dåbsfad, som dog formentlig først er skænket til kirken i løbet af 1600-tallet.

Sygesættet er udført 1663 af Simon Matthiesen, Odense, og skænket af sognepræst Alexander Jacobsen Hirtznach og hans hustru Kirsten Andersdatter, mens oblatasken er udført 1707 af Carl Simon Johansen Schwartz og skænket af Else Bolter, enke efter sognepræst Hans Olufsen Steen. Fra samme århundrede stammer også disken, en klingpung, en pengeblok og J. B. Chr. Beselers klokke, de to sidstnævnte daterede 1793. Blandt kirkens yngre inventar skal fremhæves Anton Dorphs (†) altermaleri fra 1870 forestillende Jesus i Emmaus.

*Farvesætninger og istandsættelser.* Det indre er præget af Fritz Thodes istandsættelse 1984, da stoleværk, orgel og salmenummertavler blev nystafferede i overvejende vinrødt, brunt og gråt. Stafferingen er afstemt efter alterbordet og prædikestolen, som siden 1979 har stået i en lys lakering. Indtil 1984 stod stoleværk, orgel og alterbord i lysegrå bemaling fra 1938, mens prædikestolen var mørklakeret.<sup>10</sup>

1938 blev inventaret restaureret under ledelse af arkitekt Axel L. Jacobsen, Odense, der ombyggede stolestaderne og altersranken samt gennemførte en omplacering af det ældre inventar, idet korbuekrucifikset fik sin nuværende plads som alterprydelse, mens altertavlen blev kasseret, bortset fra Dorphs altermaleri, der blev ophængt i skibets sydøstlige hjørne. Endvidere blev døbefonten flyttet fra korudvidelsen til det oprindelige kors sydøstlige hjørne.

*Alterbordet* (fig. 14), senmiddelalderligt, af røde teglsten, er muret op mod korets østvæg. Bordet måler 185×110 cm og er 99 cm højt. Istandsatt 1938.<sup>10</sup> Det skjules af et *alterpanel* fra o. 1590, af fyr, udført i renæssancestil. Forsiden har tre fag, der adskilles af kanelerede pilastre. Arkadefelterne er glatte og indrammes af en arkadebue,

som bæres af kannelerede pilastre, hvis baser er savet bort; sviklerne er udfyldt af et reliefskåret blomstermotiv. De meget smalle, profilerede postamentfelter har glatte fyldinger, mens fremspringene er smykket med reliefskåren blomsterornamentik, som er beskåret forneden. I hvert af de væsentligt højere frise-felter ses en rombe med cirkulær roset, og fremspringene er prydet af beslagværksornamentik.

Sidepanelerne har 2×2 rektangulære, profilerede fyldinger, hvoraf de østlige på begge sider af bordet er afskåret, i forbindelse med at panelerne er blevet tilpasset alteret.

Forsiden er udført i tiden o. 1580-90, men forandringerne af panelet tyder på, at det først på et senere tidspunkt er blevet tilpasset alterbordet. Dette kan muligvis have fundet sted 1669, da en 'træramme' blev 'lagt om alteret'.<sup>13</sup>



Fig. 13. Nordre side af korbuen med spor efter sidealter (s. 2735 og 2746). Foto Arnold Mikkelsen 2012. – North side of chancel arch with traces of side altar.





Fig. 14. Det senmiddelalderlige alterbord med panelværk fra tiden o. 1580-90 (s. 2745). Som alterprydelse benyttes en senmiddelalderlig korbuekrucifiksgruppe (s. 2746). Foto Arnold Mikkelsen 2012. – *Late Medieval communion table with panelling from c. 1580-90. A Late Medieval chancel arch crucifix group is used as altar ornamentation.*

†*Sidealterborde* (fig. 13), middelalderlige. På den oprindelige triumfmurs nordre del ses resterne af et borthugget sidealter som et ujævnt, fremspringende felt, hvis side mod korbuens nordre vange er behugget yderligere og antyder, at den bevarede skabsniche (s. 2735) i muren har været placeret over alterbordet. Selvom der ingen direkte spor er efter et tilsvarende sidealterbord ved triumfmurens søndre del, antyder den afkortede hvælpille, som er afsluttet ca. 90 cm over det nuværende gulvniveau, at der også her har stået et alter.

Som *alterprydelse* er siden 1939 benyttet kirkens *korbuekrucifiks* (fig. 14) fra o. 1500–20 med tilhørende Maria- og Johannesfigurer. Kristusfiguren, 112 cm høj, hænger i vandrette arme, fødderne er fæstnet med samme nagle og kroppen tegner en bue mod Jesu venstre side. Hovedet bærer en flettet tornekrone og hviler mod højre skulder; øjnene, der ikke helt flugter, er lukkede. Han er iklædt et lændeklæde med bølgende flige på begge sider samt en mindre snip, der stikker ud foran kroppen. Krop og hoved er skåret af samme stykke og udhulet fra bagsiden. Herpå er monteret ben og arme, de sidste skåret i ét langt stykke træ.

Korset, 190 cm på hver led, er glat med profileret kant.<sup>33</sup> De firpasformede endefelter rummer evangelistsymbol og skriftrulle, foroven for Johannes, på tværarmen for Markus (i nord) og Lukas (i syd), og nederst ses Mattæus' englefigur i en medaljon med flad underkant.

Mariafiguren, 85 cm høj, viser hende stående med foldede hænder og blikket sænket, mens Johannesfiguren, 91 cm høj, skildrer apostlen med blikket rettet lidt opad, højre hånd bevæget for brystet og et posebind i den venstre. Denne figur kendes i variationer fra flere krucifiksgrupper fra tiden o. 1500.<sup>34</sup>

Krucifiksgruppens brogede staffering stammer fra 1938 og domineres af lyseblåt, gråt og grønt. I forbindelse med gruppens istandsættelse 1976 konstaterede Mogens Larsen spor efter tre stafferinger på Johannesfigurens kappe, en grøn bemaling over en italienskrød, og underst en mørk cinnober.<sup>35</sup>

Gruppens oprindelige placering foran triumfbuen er sandsynligvis indikeret af fundet af to huller i triumfmuren 211 cm over gulvet.<sup>32</sup> Heri

må korbuebjælken, hvorpå krucifikset var monteret, have været indsat. 1938 hang gruppen i tårnrummet.<sup>10</sup>

Krucifikset er beslægtet med et i Husby Kirke (Vends Hrd.), både hvad angår figurens positur, skildringen af lændeklædet og ved en tilsvarende tilpasning af den nedre firpasmedaljon. Dette sammen med den tilhørende Johannesfigur taler for en datering af krucifiksgruppen til tiden o. 1500–20.

\**Løse figurer*, o. 1500. To svævende engle, hhv. 32 og 36 cm høje, som er iklædt amictus og alba, og den største af figurerne holdende en kalk. De forholdsvis medtagede figurer har rester af en overvejende rød og blå staffering med forgyldning og grå karnation. Figurerne synes at stamme fra et korbuekrucifiks, hvor englene har svævet under korsets tværarme og opsamlet Jesu blod i kalke. I udformning er de to engle imidlertid uførenelige med kirkens korbuekrucifiks (jf. alterudsmykning ovf.), hvorfor det ikke er klart, om der er tale om sekundære tilføjelser, fragmenter af et ældre krucifiks, eller – mindre sandsynligt – om figurer fra en †(høj-)altertavle med Korsfæstelsesmotiv.<sup>10</sup> I Møntergården, Odense (inv.nr. 7/1903a-b).

(†)*Altertavle* (fig. 15), 1870,<sup>36</sup> med maleri, Kristus i Emmaus, af Anton Dorph (signeret og dateret), der var indsat i et nygotisk †rammeverk med fialer (jf. fig. 22). Kun den rundbuede blændramme med indskriffelt er bevaret. Maleriet, olie på lærred, 86×79 cm, viser Jesus siddende bag et bord og vendt frontalt mod beskueren med blikket rettet opad, idet han bryder brødet. Hans glorie lyser op i mørket og kaster lys på hans identitet, som de to disciple ved hans side netop erkender. Såvel kompositionen som de enkelte figurers positurer er afledt af Rembrandt van Rijns maleri fra 1648.<sup>37</sup> I et fyldingsfelt under maleriet er anført Luk. 24,30–31 med forgyldt fraktur på sort bund.

Maleriet er en replik af Dorphs altertavle til Radsted Kirke fra 1868 (*DK Maribo* 989); herudover udførte Dorph tre yderligere replikker i tiden 1877–98.<sup>38</sup> Altertavlen blev nedtaget fra alteret 1938 og derefter ophængt i skibets vestende.<sup>10</sup> Istandsat 1995.<sup>10</sup>



Fig. 15. †)Altertavle, 1870 med maleri af Anton Dorph forestillende Kristus i Emmaus (s. 2746). Foto Arnold Mikkelsen 2012. – *Altarpiece, 1870, with painting by Anton Dorph showing Christ at Emmaus.*

†) *Altertavle*, 1648. En altertavle der ifølge præsteindberetningen var 'af model efter den i Odense Domkirke', dvs. Anders Mortensens altertavle (jf. s. 539).<sup>39</sup> Der var altså sandsynligvis tale om en arkitektonisk opbygget altertavle med friskulpturer flankerende storfeltet, omtrent som Pårup Kirkes (jf. s. 2664). Den blev 1870 henlagt på loftet og siden solgt på auktion 1877.<sup>40</sup>

†) *Sidealtertavle*, nævnt 1589 af Jacob Madsen som en lille tavle »met S. Jørgen vdgraffuet (dvs. udskåret) paa«.<sup>12</sup> Altertavlens størrelse og motiv

kunne indikere, at der var tale om en sidealtertavle.<sup>12</sup> 1755 var den opsat 'neden i kirken', og forgyldningen var mestendels gået af Skt. Jørgen.<sup>39</sup>

*Altersølvet* udgøres af en kalk fra o. 1550–1600 med fornyet bæger samt disk fra 1700-tallet. *Kalken* (fig. 16) er 22,5 cm høj, har seksstunget fod, der er drevet stejlt op imod skaftledet. Knoppen er seksstunget med mellemfaldende rudebøsser, hvorpå står »Ihesvs« med reliefversaler. Det sekundære bæger er glat og har påmonteret en hældetud. Sikkerhedsmærket under bunden samt



Fig. 16. Altersølv bestående af kalk og disk fra o. 1550-1600 (s. 2747), samt oblatæske, 1701, udført af Carl Simon Johansen Schwartz, Odense, skænket af Hans Olufsen Steen (s. 2748) Foto Arnold Mikkelsen 2012. – *Altar plate (chalice and paten) from c. 1550-1600 and wafer box, 1701, by Carl Simon Johansen Schwartz, Odense, donated by Hans Olufsen Steen.*

stemplet »GH 2011«. *Disken* (fig. 16), tværmål 15,3 cm, har fane med indgraveret hjulkors og Jesusmonogram; sikkerhedsmærket på undersiden.

*Oblatæske* (fig. 16), 1701, udført af Carl Simon Johansen Schwartz, Odense, og skænket til kirken 1707 af Hans Olufsen Steen. Den cylindriske æske måler 10 cm i tværmål, er 4,5 cm høj, og har hvælvet låg med indgraverede palmeblade omkring antikvainskriften: »Anno 1707 Dend 5/ Decembr: er Denne Brød-/ Esche gifuen til Guds/ Ære og Altere i Trø-/ strup-Korup-Kirche af / Sl: Hr: Hans Olufsen/ Stheens Efterlefuersche/ Else Andersdatter B[olter]«. <sup>41</sup> Under bunden ses mestermærke (*Bøje* II, 4095), Odenses bymærke for 1701, sikkerhedsmærkning samt med aktikva: »Veiger 14 lod ½ q«.

*Ske*, 1800-tallets anden halvdel, udført af Laurids Grønlund med mønsterperforeret laf. På skaftets underside ses to mestermærker (*Bøje* II, 4300) og sikkerhedsmærkning.

*Sygesæt*, 1663, fremstillet af Simon Matthiesen, Odense og skænket af sognepræst Alexander Jacobsen Hirtznach og Kirsten Andersdatter. *Kal-ken* er 10 cm høj, har ottekantet fod med høj standkant, balusterskaft hvis midtknop har otte

dråbeformede led, og bæger af form som en omvendt klokke. Under bunden ses et mestermærke (*Bøje* II, 4079) og en sikkerhedsmærkning. Bægeret er glat med let svungen overkant. *Disken* måler 8 cm i tværmål og har glat fane med indgraveret hjulkors og cirkulært Jesusmonogram. Under bunden læses med versaler: »Anno 1663/ er denne kalch oc/ disk forærdt af H/ Alexander Iacobson/ och Kirsten Anders/ Datter til at berete/ de siuge med i Trøs-/trup och Wbred/ sogner«. Sikkerhedsmærke i fordybningen. Simon Matthiesen har udført adskilligt altersølv til fynske kirker. <sup>42</sup>

*Alterkande*, 1841, af tin, udført af Niels Frederik Ebbesen Sørensen, Odense. Den 30 cm høje kande har krukkeform med slank hals og svungen hank. Under bunden ses to lødighedsmærker (genius med rosenlænken) og initialerne »N.F.S.« <sup>43</sup> samt Odenses bymærke for 1841, ligeledes med initialerne »N.F.S.«; endvidere sikkerhedsmærkning.

*Alterstager* (fig. 17), 1600-tallet. De to 37 cm høje stager har aftrappet fod, balusterskaft, og flad lysekål. Stagerne synes at være noget yngre end de to nye †*alterstager*, Jacob Madsen omtaler 1589. <sup>12</sup>



\**Systager*. 1) O. 1900, med balusterskaft og arme udformet i enkel jugendstil. Opbevares i sognegården. 2) Nyere, udført i industrielt design med flade, vandrette arme. Opbevares i sognegården.

\**Røgelseskar*, romansk, 63 cm højt, består af en skål med tilhørende låg i gennembrudt arbejde formet som en planteranke med tredelte blade og afsluttet af en lille lanterne, mens den koniske fod blot er smykket med nogle vandrette, indgraverede linjer. I tre øjer er fastgjort jernstænger, der samles i en bæring. Karret er sandsynligvis et importarbejde fra Nordtyskland.<sup>44</sup> Deponeret 1905 i NM (inv.nr. D 5831).

*Messehagel*, 2003, af grøn uld med mørkegrønt og violet gaffelkors på ryggen.<sup>11</sup> En rød, mønstret *†messehagel* er nævnt 1589.<sup>12</sup>

*Alterskranke*, 1938,<sup>10</sup> halvcirkulær med spinkelt tremmeværk, der bærer en høj håndliste. Balustre og sokkel er malet i lysegråt, mens håndlisten er vinrød med lidt forgyldning.

*Døbefont* (fig. 20), romansk, 70 cm høj, 52–59 cm i tværmål. Foden er konisk med en kraftig



Fig. 18. Røgelseskar, romansk (s. 2749), i NM. Ældre foto i NM. – *Censer, Romanesque*.



Fig. 17. Alterstager, 1600-tallet (s. 2748). Foto Arnold Mikkelsen 2012. – *Altar candlesticks, 1600s*.

tovsnoning midtpå, og derunder en opadvendt rundbuefrise. Kummen prydes af liljer sat mellem en tovsnoning samt en rundstav (over) og en opadvendt rundbuefrise (under). Langs overkanten løber en trekantfrise. 1589 var den opstillet 'ved triumfbuen',<sup>12</sup> indtil 1938 stod den foran alterskranken, men blev det år flyttet til det oprindelige kors nordøstlige hjørne.<sup>10</sup> Fonten blev hævet 1984, således at 17 cm af foden, der hidtil havde været skjult af gulvet, atter kom til syne.<sup>10</sup>

Mackeprang (*Døbefonte*, 48) knytter den til en gruppe rundbueudsmykkede fonte på Odense-egnen, der også inkluderer fontene i Pårup og Ubberud kirker (jf. s. 2671 og 2779).

Et *†fontelåg*, af metal, er indikeret af de betydelige rustpletter på særligt fontens bagside.

*Dåbsfad* (fig. 19), o. 1575, et Nürnberg-arbejde i drevet messing, 58 cm i tværmål. I bunden en fremstilling af Syndefaldet omgivet af to bånd af hhv. majuskler og minuskelinspirerede pyntebogstaver, der hver gentages fem gange.<sup>45</sup> Herudenom løber en ottetalsranke med blomsterornamentik. Fanen er smykket med stemplede kors



Fig. 19. Dåbsfad, o. 1575, udført i Nürnberg (s. 2749). Foto Arnold Mikkelsen 2012. – *Baptismal dish, c. 1575, made in Nuremberg.*

og blade samt to sekundære skjolde, det ene med bomærke under initialerne »P.K«, det andet med et Jesusmonogram under initialerne »M.P.D«.



Fig. 20. Døbefont, romansk (s. 2749). Foto Arnold Mikkelsen 2012. – *Font, Romanesque.*

Syndefaldsmotivet er almindeligt forekommende og kendes bl.a. fra Mårslet Kirkes dåbsfad (DK Aarhus 2271).

*Dåbskande*, o. 1850, af tin. Den er 26 cm høj, har krukkeform med lav hals, låg og svungen hank. Under bunden mærket med Odenses bymærke samt sikkerhedsmærkning. Repareret 1960.<sup>11</sup>

*Prædikestol* (fig. 21), o. 1580, i fire fag med høje arkadefyldinger og svagt fremskudte hjørnepilastre. Arkaderne har pilastre, der bærer et rigt udskåret bueslag, hvis svikler har perspektiviske oculi udført i intarsia. I postamentets felter er der profilerede romber fra 1900-tallet, mens dets hjørnefremspring er påsat diamantbosses. I frise-felterne ses varierede, spinkle planteornamenter under en kronliste med tandsnit; hjørnefremspringene er glatte. Under kurven er i 1938 tilføjet en lav underbaldakin, der hviler på en sekskantet stolpe (1979 fornyet i samme form).<sup>10</sup> Ved samme lejlighed blev opgangen langs triumfvæggen fornyet i fyr, ligesom de ældre, mørke lakeringer blev fjernet, således at stolen nu fremstår i lys lakering. Ældre stafferinger kendes ikke, men intarsiaudsmykningen i sviklerne tyder på, at den i det mindste delvist har stået i blankt træ.

O. 1900 blev prædikestolen opsat på en høj sokkel med panelværk i det oprindelige kors nordøstlige hjørne, således at der var adgang via en stejl trappe fra korudvidelsen. Her stod den indtil 1938, da den blev flyttet til skibets sydøstlige hjørne og fik sin nuværende fremtræden.<sup>10</sup>

Prædikestolen hører til en gruppe fynske renessancestole fra tiden efter 1570. Gruppen er kendetegnet ved hjørnefremspring med enten søjler eller pilastre, typisk er også rigt udskårne arkadefag, og ikke mindst bladornamentrelieffer i frise-felterne (jf. også s. 2711). Blandt disse er stolene i Korup, Tommerup (Odense Hrd.) og Birkende (Bjerge Hrd.) så nært beslægtede, at de sandsynligvis er udført af samme værksted.<sup>46</sup> Birkendestolen er dateret 1579, og en omtrent tilsvarende datering må gøre sig gældende i Korup.

*Stolestader* (jf. fig. 12), o. 1938. Stolene, af fyr, har let skrånende fyldingsryglæn og brede plankegavle, 97 cm høje. Gavlene har to slanke fyl-



Fig. 21. Prædikestol, o. 1580 (s. 2750). Foto Arnold Mikkelsen 2012. – *Pulpit, c. 1580.*

dingsfelter, som er adskilt en smule fra hinanden, og tandsnitsfrise. Stafferet i vinrødt og grønt.

†*Stolestader* (jf. fig. 22), o. 1897, af fyr med let skrånende fyldingsryglæn og udsavede gavle med fyldingsfelt under en trekantgesims med knop. Ved anskaffelsen af et harmonium 1907 (jf. †harmonium, s. 2754) blev en af stolene i den søndre række fjernet.

*Præstestol*, o. 1850, af fyr med bredt sæde og slankere, højt ryglæn. Sortmalet med brunt læderbetræk på såvel sæde som ryg- og armlæn. 1875 anskaffedes et gardin på en jernstang, der kunne trækkes for stolen.<sup>40</sup>

*Løse stole*, o. 1970, tretten fletstole, tegnet af Børge Mogensen, model J39, er opstillet i det oprindelige kor.



*Bænke* (jf. fig. 23), 1700-tallet. To bænkerækker er opsat langs murene i det oprindelige kor. De har fyldingsryglæn og er under sædet lukkede mod gulvet med tilsvarende fyldinger. Bænkene er malet i mørkebrunt og gråt og har hynder bebrudt med grøn uld.

Et (†)vægskab i triumfvæggen blev konstateret 1976 og indikeres fortsat af den tomme niche. Det knytter sig sandsynligvis til det senmiddelalderlige *†*sidealter, som var opført foran triumfvæggen (jf. ovf.).

*Pengeblok*, 1793, af eg, 84 cm høj, beslået med tre vandrette jern og jernhætte. Den er enkelt dekoreret og bærer dateringen »Ao 1793«. På dens ene side sidder to låse. Istandsæt 1984.

*Klingpung*, 1700-tallet, af gulgrønt silketøj med kvast og klokke, foret med skind og kantet med en mønstret sølvgalon, monteret på en jernstang. Ophængt på korets vestvæg.

*Dørfloje*, (jf. fig. 4) 1700-tallet(?) med genanvendte dele ældre. Den fladbuede fløj er sammensat af tre kraftige planker slået på timeglasfor-

mede revler med kraftige jernnagler. Låsekassen er udført af en svær egestolpe og slået på fløjen med jernbånd. Denne såvel som dørgrebet og det ornamentalt udformede låseblik, begge af jern, er ældre end fløjen og må stamme fra en tidligere *†*fløj. Fløjen fremstår i grå bemaling med sort metalbeslag. I døren mellem våbenhus og kirke.

*Orgel* (jf. fig. 23), 2002, med 15 stemmer, to manualer og pedal, bygget af Gunnar Fabricius Husted, Fredensborg. Disposition: Hovedværk: Principal 8', Gedakt 8'\*<sup>\*</sup>, Oktav 4'\*<sup>\*</sup>, Rørflojte 4'\*<sup>\*</sup>, Nasard 2<sup>2</sup>/<sub>3</sub>\*<sup>\*</sup>, Spidsflojte 2'\*<sup>\*</sup>, Mixtur III\*<sup>\*</sup>. Svelleværk: Bordun 8', Dækflojte 4', Blokflojte 2', Sesquialtera II; svelle, tremulant. Pedal: Subbas 16'\*<sup>\*</sup>, Principal 8', Gedakt 8', Korlbas 4'. Kopler: SV-HV, HV-P, SV-P. De med \* mærkede stemmer anvender pibemateriale fra kirkens tidligere *†*orgel.<sup>47</sup> Orgelfacaden, der er tegnet af orgelbyggeriet, er stafferet med mørkeblåt rammeværk, fyldinger i mørk blåviolet og forgyldte pibegitre. Svelleværkets døre skjules af dekorativt gitterværk. I tårnrummet.



Fig. 22. Indre, set mod øst, o. 1910. Foto anonym. – *Interior seen towards the east, c. 1910.*





Fig. 23. Indre set mod vest. Foto Arnold Mikkelsen 2012. – *Interior seen towards the west.*



Fig. 24. Klokke, støbt 1793 af J. B. Chr. Beseler, Rendsborg (s. 2754). Foto Arnold Mikkelsen 2012. – *Bell, founded in 1793 by J.B. Chr. Beseler, Rendsburg.*

†*Harmonium* (jf. fig. 22), leveret 1907 af Petersen & Steenstrup, København.<sup>48</sup>

†*Orgel*, 1943, med otte stemmer og én transmission, ét manual og pedal, bygget af Th. Frobenius & Co., Kgs. Lyngby og Horsens. Disposition: Manual: Quintatøn 16', Principal 8', Gedakt 8', Oktav 4', Rørføjte 4', Nasard 2<sup>2</sup>/<sub>3</sub>', Spidsføjte 2', Scharf III-IV. Pedal: Gedaktpommer 16' (transmission af Quintatøn 16'). Koppel M-P. Mekanisk aktion, sløjfevindlade. Tegnet af Axel Jacobsen. Prospektpiber af zink og tinlegering. Hovedparten af pibematerialet er genanvendt i kirkens nuværende orgel. I tårnrummet.<sup>49</sup>

*Salmenummertavler* (jf. fig. 23), o. 1900. Fem ens tavler til skydenumre, måler 94×52 cm, med brun og grå staffering, ophængt i kor og skib.

En *præsterækketavle* fra 1993, måler 90×26 cm, er opsat i våbenhuset.

Tre *ringkroner* (jf. fig. 23), fra o. 1925, er af messing med fem pærer sat neden for akantuskar-toucher. Ophængt i skibet og koret.

*Ligbåre*, o. 1875, af ubehandlet eg, 370 cm lang inklusive bærestængernes endeknopper. Bærestæn-

gerne er sammenholdt af to korte jernkæder. Båren er nu hensat på våbenhusets loft.

*Klokke* (fig. 24), 1793, støbt af J. B. Chr. Beseler, Rendsborg, ved omsmeltning af en ældre klokke (jf. ndf),<sup>50</sup> tværmål 85 cm. Om halsen løber en glat frise, der indrammes af blomsterornamentik (foroven) og blomsterranker (forneden), mens slagringen adskilles fra klokkelegemet af profilister og er smykket med en blomsterbort. På klokkelegemet læses med versaler: »Anno 1793 bestode kirkens/ da vorende eier oc patronesse/ enke frue iustice-raadinde/ A. I. von Westen født Baar/ denne klokke omstøbt/ ved B. I. Beseler i Rendsborg./ Anno 1704 lod arsor [assessor] Landorph den omstøbe«. Det er muligt, at årstallet 1704 skulle være 1690, idet †klokke nr. 2 vides at være støbt dette år af kirkeejer Knud Landorph. Klokken blev repareret 1962 af Jermin Larsen,<sup>10</sup> og er nu ophængt i en sekundær slyngbom i tårnets klokkestokværk.

†*Klokker*. 1) 1443, en klokke hvorpå stod 'et alfabet som de brugte på de tider', dvs. formentlig en minuskelindskrift.<sup>50</sup> Klokken, der af Jacob Madsen beskrives som 'passende',<sup>12</sup> blev repareret 1666 og 1670.<sup>13</sup> Efter 1690 at være 'ringet itu' blev den omstøbt (jf. nr. 2).

2) 1690, støbt af Heinrich Severin Gron, Odense, bekostet af kirkeejer Knud Landorph.<sup>50</sup> Den bar en indskrift i en blanding af dansk, tysk og latin: »Gack med Hast, Søg Guds bolig, Hør Guds Ord, lær, Less roelig./ Anno MDCLXXX lod Mag: Knud Landorph, Lector Theologiae paa Odense Gymnasio denne Klocke omstøbe, Guds Nafn til ære, Hans Huus til Prydelse, og Hans Menighed til Efterretning i deris Gudfrygtigheds Øffvelse./ Dum trahor, audite, voco vos ad Gaudia Vitæ./ Durch das Feuer, bin ich geflossen, Hat mir Henrich Severinus Gron in Odense Gegossen. Af Messing, Kaaber, Tin, min Mester danet mig, Søg Christen Siel Guds Huus, naar Jeg mon kalde dig./ Verbum Domini manet in aeternum« (... Hør efter når jeg trækkes, jeg kalder jer til livets glæder. Gennem ilden har jeg flydt, Heinrich Severin Gron i Odense har støbt mig ... Herrens ord bliver evindeligt).<sup>4</sup>

3) Ifølge indskriften på kirkens klokke (se ovf.) skal en klokke være omstøbt 1704.



## GRAVMINDER

Kirken rummer et enkelt epitafium fra o. 1707 over sognepræst Hans Olufsen Steen. Endvidere er to gravsten af rød kalksten med ovalt indskriftfelt nedlagt i skibets gulv, hhv. fra tiden o. 1730 (nr. 1) over Peder Pedersen og hustru Ellen Kirstine Madsdatter, og fra o. 1777 over Søfren Christensen Christensen og hustru Anna Christensdatter.

Blandt kirkegårdsmonumenterne skal nævnes den bemærkelsesværdige obelisk sat over Cathrine Marie Dall o. 1827, hendes mand, sognepræst P.A. Steenfeldt, og hendes bror Iohannes. Endvidere er der bevaret tre gravsteler af egetræ fra 1800-tallets første halvdel, hvoraf det over Karen Marie Hansen (kirkegårdsmonument nr. 2) nu er ophængt i våbenhuset.

*Epitafium* (fig. 25), o. 1707, over Hans Olufsen Steen, »sogne-præst til Trøstrup Korup og Ubrud menigheder« i 35 år, \*22. okt. 1648 i Svendborg, †5. juli 1707 udi hans embedes 35. og alders 59. år, med hustru Else Andersdaatter Bolter, \*4. dec. 1649 i Vårø præstegård på Tåsinge, †29. nov. 1709, i hendes alders 63. år.<sup>9</sup>

Rød kalksten, 142×80 cm, med indskrift i fordybede reliefversaler (navne i kursiv) i hele stenens bredde. Den afsluttes med: »Disse vare dyderiige,/ hafde Herren altid kier,/ nu er de Guds engle liige,/ ærens crone ævig bær«. Over indskriften et forsænket relief forestillende to svævende engle med palmegren i den ene hånd, mens de med den anden bærer et centralt spejlmonogram med afdødes initialer, »HOS« og »EAB«. Opsat på korets nordmur.

†*Epitafium*, nævnt 1774, over »Sogne-Præst Christian Andersen Fichs Hustrue«. <sup>6</sup>

*Gravsten*. 1) (Fig. 26), o. 1730, over Peder Pedersen, †1. juli 1730, 35 år og 7 måneder gammel, med hustru Ellen Kirstine Madsdatter, »som døde a(nno) 175□ udi hendes alders □ aar, de levede tilsammen udi 16 aars ægteskab«.

Rødlig kalksten, 148×87 cm, med personalia hugget i versaler i et ovalt skriftfelt omkranset af en blomsterbort. I stenens øvre hjørner er to vifteformede liljeornamenter i fordybet relief, og mellem dem et timeglas. I midtskibets gulv.

2) (Fig. 27), o. 1777, over Søfren Christensen, †25. maj 1777, 79 år gammel, med hustru Anna Christensdatter, »som døde a(nno) 17□□, d(en) □□ udi sin alders □□ aar«.



Fig. 25. Epitafium over sognepræst Hans Olufsen Steen, o. 1707 (s. 2755). Foto Arnold Mikkelsen 2012. – *Sepulchral tablet in memory of the incumbent Hans Olufsen Steen, c. 1707.*

Rødlig kalksten, 109×63,5 cm. Det ovale skriftfelt, der udfylder næsten hele stenen, er indrammet af en bladort og indeholder personalia indhugget i versaler. I stenens hjørner er planteornamenter i fordybet relief. Nedefældet i midtskibets gulv vestligt i kirken.

*Mindekrans*, o. 1894, over lærer P. Larsen, 1854–94, skænket af »Beboere og gamle Elever i Korup Sogn«. Sølvkransen udgøres af to egegrene bundet sammen med en sløjfe, som bærer indskriften. Ophængt i glas og ramme i skibets sydvestlige hjørne.

*Kirkegårdsmonument*. 1) (Fig. 28), o. 1827, over Cathrine Marie Dall, \*19. juli 1760, †6. marts



Fig. 26–27. 26. Gravsten over Peder Pederson og Ellen Kirstine Madsdatter, o. 1730 (s. 2755). 27. Gravsten over Søfren Christensen og Anna Christensdatter, o. 1777 (s. 2755). Foto Arnold Mikkelsen 2012. – 26. Tombstone of Peder Pederson and Ellen Kirstine Madsdatter, c. 1730. 27. Tombstone of Søfren Christensen and Anna Christensdatter, c. 1777.

1827, hendes ægtefælle P. A. Steinfeldt, sognepræst, \*21. maj 1768, †26. dec. 1847, deres datter A. M. Steinfeldt, \*17. maj 1793, †18. sept. 1838, samt Cathrine Marie Dalls broder, toldkasserer Johannes Dall.

Obelisk af granit med kronende stjerne af jern, 150 cm høj. På den østvendte side læses med indhugget versalskrift truket op med rødt personalia for »danneqvinden« Cathrine Marie Dall, mens Johannes Dalls personalia er hugget i samme skrift på obeliskens søndre side. På den nordre side er en mindre, mere sirlig versalindskrift indhugget for sognepræst Steinfeldt og datteren A. M. Steinfeldt; herover en cirkulær fordybning,

der må have huset en marmor- eller bronzemedaljon. Monumentet er opstillet langs diget nordvest for kirken.

2) (Fig. 29), o. 1839, over Karen Marie Hansen, \*12. febr. 1823 i Korup, †13. dec. 1839. Stele af egetræ, 90×26 cm. Personalialia er anført med sort skriveskrift i en hvid, malet akantusramme på den øvre del, mens der på soklen er et grisaillemaleri forestillende en marmorniche, hvori står symbolerne for Tro, Håb og Kærlighed. Renset 1976 og ophængt i våbenhuset.<sup>35</sup>

\*3) O. 1839, over selvejergårdmand Rasmus Jørgensen, \*1753, †1839, gift med Karen Olsdatter (jf. nr. 4).



Stele af egetræ, 135×44 cm, udført i empirestil med volutsmykket topstykke over en æggestav og en blomsterfrise malet i gult og blåt. Indskrift med sort skriveskrift på hvid. I Soklen et halvcirkulært relief. Skænket af Anna Hansen, Korup, til Odense Bys Museer (inv.nr. KMO 1947/411).

\*4) O. 1842, over Karen Olsdatter, \*1773, †1842, gift med Rasmus Jørgensen (nr. 3). Som nr. 3. Odense Bys Museer (inv.nr. 1947/410).

5) O. 1851, over Anna Dorthea Meyer, født Hornbech, \*15. april 1782, †4. august 1851.

Grotte af grå sandsten med efu og tavle og kors af hvidt marmor, 146×64 cm. Indfældet skrifttavle hvorpå personalia er anført med for-



Fig. 28. Kirkegårdsmonument over Cathrine Marie Dall, ægtefælle P.A. Steinfeldt, og broder Iohannes Dall, o. 1827 (s. 2755). Foto David Burmeister Kaaring 2012. – Churchyard monument to Cathrine Marie Dall, her husband P.A. Steinfeldt, and her brother Iohannes Dall, c. 1827.



Fig. 29. Gravstele af eg over Karen Marie Hansen, o. 1839 (s. 2756). Foto Arnold Mikkelsen 2012. Funerary stele of oak in memory of Karen Marie Hansen, c. 1839.

dybde versaler trukket op med sort. Opstillet nordvest for kirken.

6) O. 1854, over Emma Gyrithe Andrea Christiane Lund, født Meyer, \*26. marts 1818, †28. juli 1854. Som nr. 5, 149×66 cm, og formentlig leveret af samme stenhugger.

7) O. 1875, over Joachim Otto From Lund, sognepræst til Korup og Ubberud, \*6. febr. 1806, †21. jan. 1875. Som nr. 5, 150×64 cm.

†*Gravminde*. Ifølge Pontoppidan skal der o. 1700 være fundet en gravsten udsmykket med en fremstilling af en munk, der pisker sig selv. Stenen blev efterfølgende indemuret i præstegårdens mur.<sup>51</sup>

## KILDER OG HENVISNINGER

Jf. fortegnelse over arkivalier vedr. kirkerne i Odense Amt i almindelighed s. 52-54 og forkortelser vedr. Odense Amt s. 56-59.

**Arkivalier.** *Kirkens arkiv.* Synsprotokol 1926 ff. (Kirkens arkiv. *Synsprot.*).

*LAFyn. Bisparkivet.* Synsforretninger over kirker 1872-81 (*Bispark.* Synsforretn.) – (*Menighedsrådsarkivet.* Forhandlingsprotokol for menighedsrådet 1904-1938.).

*RA. Danske Kancelli.* Kancelliets Brevbøger 1800-47 H-17 (*DaKanc.* Brevb.).

*NM. Indberetninger mv.* Mogens Larsen 1965 (prædikestol); Mogens Larsen 1974 (korbuekrucifiks); Mogens Larsen 1976 (kalkmalerier); Jens Johansen 1976 (korbuekrucifiks); Mogens Larsen 1979 (prædikestol); Jens Johansen 2003 (orgel); Karin Vestergaard Kristiansen 2009 (korbuekrucifiks).

**Tegninger.** *NM.* Christian Borch 1912 (kirkens to syddøre og vestgavlens blændinger).

**Litteratur.** Orla Hylleberg Eriksen, *Dendrokronologisk undersøgelse af boreprøver fra Ubberud Kirke, Odense Amt*, NNU rapport nr. 40, Nationalmuseet 2013.

Historisk indledning ved David Burmeister Kaaring, bygningsbeskrivelse ved Martin Wangsgaard Jürgensen, kalkmalerier, inventar og gravminder ved David Burmeister Kaaring, heraf dog orgler ved Ole Beuchert Olesen. Oversættelser ved Peter Zeeberg (latin) og James Manley (engelsk). Korrektur ved Jørgen Lethan. Teknisk og grafisk tilrettelæggelse ved Mogens Vedsø. Redaktionen afsluttet august 2013.



Fig. 30. Skitse af kirken i Jacob Madsens visitatsbog. I LAFyn. Foto Mogens Vedsø 2011. – *Sketch of the church in Jacob Madsen's journal of pastoral visitations 1588-1604.*



Fig. 31. Kampestensmurværk over våbenhusets loft (s. 2734). Foto Martin Wangsgaard Jürgensen 2012. – *Fieldstone masonry above porch ceiling.*

<sup>1</sup> ÆldDaArkReg V, 1, 181. Det skal dog bemærkes, at Korup Kirke ikke figurerer på listen over »preuilegier och friihetth paa all sancthi Knudtz closters kiirkers friihedt« fra 1532, Æld. *DaArkReg V*, 1, 190-91.

<sup>2</sup> Anne Riising, *Gudsfrygt og oplysning. Odense 1700-1789. Odense bys historie* (red. Tage Kaarsted, Hans Chr. Johansen, Niels Oxenvad og Carsten Tofte), Odense 1981, 194.

<sup>3</sup> RA. *DaKanc.* F 58. Originale skøder til kongen på jus vocandi til kirkerne samt på birkeret mv. 1781-99.

<sup>4</sup> RA. *DaKanc.* Brevb. (7. febr., 11. april og 16. maj 1818).

<sup>5</sup> Thorvald Jensen, *En beskrivelse af Korup Kirkes og præstegårds historie*, upubliceret manuskript, 1975.

<sup>6</sup> *DaAtlas*, VI, 544-45.

<sup>7</sup> *DaAtlas*, VI, 544-45; jf. også Thomas B. Bang, »Nordfyns hellige Kilder«, *ÅrbOdense og Assens* (1913-16), 451.

<sup>8</sup> KB. *Kallske Saml* 377, 4°, jf. også Kai Uldall, »Kirkens profanbenyttelse i ældre tid«, *Fortid og Nutid IX*, 1931-32, 230-31.

<sup>9</sup> ÆldDaArkReg V, 1, 181.

<sup>10</sup> NM.

<sup>11</sup> Kirkens arkiv, *Synsprot.*

<sup>12</sup> Jens Rasmussen og Anne Riising, *Biskop Jacob Madsens visitatsbog 1588-1604*, Odense 1995, 57.

<sup>13</sup> RA. *Rtk. Reviderede rgske.* Kirkeregnskaber 1664-72. Odense provsti.

<sup>14</sup> LAFyn. *Bispark.* Odense købstads breve.

<sup>15</sup> Døren er forstyrret foroven, da skibet i nyere tid fik indsat større vinduer (s. 2739).

<sup>16</sup> *Hylleberg Eriksen* 2013.

<sup>17</sup> Se tilsvarende formsten i Odense Skt. Hans (s. 1268) og eksempelvis nordkapellet i Pårup Kirke (s. 2661).

<sup>18</sup> Åbningen kan ikke erkendes fra skibet, men ses tydeligt aftegnet i hvælvet overside.

<sup>19</sup> En lignende løsning kan også iagttages i Næsbyho-



ved Broby Kirke (s. 2699). Fra Østjylland kendes der også flere paralleller til en tilsvarende fremgangsmåde. Aflastningsbuer med tilsvarende funktion men anderledes udformning kan findes i Skævinge Kirke (DK Frederiksborg, 1660) og Stenderup Kirke (DK Vejle, 1460).

<sup>20</sup> Trappehusets udseende før skalmuring kan iagttages på et fotografi taget af Mackeprang 1912 (i NM).

<sup>21</sup> Stenen er tidligst kendt i præsteindberetningerne til Ole Worm 1623-24, hvor den blev læst og aftegnet som »1476«. *Præsteindb Worm* 81.

<sup>22</sup> Den nordligste blanding i tårnets vestgavl, der nu er spidsbuet afsluttet og adskiller sig fra de andre af gavlens blændinger, må være en forenkling opstået i forbindelse med en nyere reparation.

<sup>23</sup> En mulighed er, at stenen oprindeligt har siddet i forbindelse med skibets fornyede vestgavl.

<sup>24</sup> Den karakteristiske blændingskomposition kan følges på flere af amtets øvrige kirker, eksempelvis sydkapellet på Skamby Kirke (Skam Hrd.). I reduceret form kan blændingskompositionen genfindes på våbenhuset i Stenløse Kirke (Odense Hrd.) eller den østre tårngavl i Nørre Højrup Kirke (Skam Hrd.).

<sup>25</sup> Det er en mulighed, at de i bagmuren fremspringende kampesten, som følger våbenhusets bagmure, er rester af nedbrudte, murede vægbænke tilsvarende den, der forefindes nu.

<sup>26</sup> Se redegørelse i brev af 12. november 1982, indsendt af arkitekt Ebbe Lehn Petersen til NM. Lignende praksis kendes også fra andre kirker, eksempelvis Vejle Skt. Nikolai. Skikken må opfattes som et *memento mori* for kirkegængerne. Se også Lasse Jonas Bendtsen: »Memento mori«, *Skalk* 2010, nr. 6, 7-10; Martin Wangsgaard Jürgensen: »Det sidste hvilested – indtil videre«, Anna S. Beck et al., *Hvil i Fred? Om kirkenedlæggelse og gravfred med afsæt i Skt. Mikkel kirkeruin i Roskilde*, Roskilde 2010, s. 62-89.

<sup>27</sup> Den grå farve kan ses på fotografier fra 1912 i NM. Vinduer af tilsvarende type er blevet indsat i flere af Odenseegnens landsbykirker. Se eksempelvis Næsbyhoved Broby Kirke (s. 2702).

<sup>28</sup> LAFyn. *Menighedsrådsark*. Forhandlingsprot.

<sup>29</sup> *Hylleberg Eriksen* 2013. 25 prøver blev udtaget fra kirken, hvoraf 18 kunne dateres. Otte prøver har bevaret splintved. Østforlængelsens datering er baseret på syv prøver med yngste bevarede årring dannet 1486 (prøvenr. 41103019 og 41103049), hvortil lægges et antal årringe, der skal kompensere for manglende splintved. Det gamle kors datering hviler på otte prøver; seks er dateret. Yngste bevarede årring er dannet 1494 (prøvenr. 41102069). Skibets datering er baseret på fem daterede prøver. To havde splintved. Den yngste daterede årring er dannet i 1497 (prøvenr. 41101049), hvorefter der korrigeres for tabt splintved. Fem prøver fra våbenhuset blev undersøgt. Tømmeret var fra hurtigtvoksende, unge egetræer med brede årringe.

<sup>30</sup> I 1668 erhverves 100 tagsten til kirken, som skal stikkes ind i tagbeklædningen, hvor nødvendigt er, og i 1671 erhverves et nyt parti tagsten. RA. *Rtk. Reviderede rgske*, Kirkeregnskaber 1664-72. Odense provsti.

<sup>31</sup> Brolægningen blev påbudt kirken i 1886. LAFyn. *Menighedsrådsark*. Forhandlingsprot.

<sup>32</sup> NM. Indb. ved Mogens Larsen (1976).

<sup>33</sup> I korstræets søndre side ses tre cirkulære huller, to umiddelbart under korskæringen og en mindre nær evangelist-medaljonen.

<sup>34</sup> Johannesfiguren genfindes bl.a. i korbuekrucifikserne i Spellerup, Smerup og Magleby kirker (DK *Præstø* 377, 431 og 500).

<sup>35</sup> NM. Indb. ved Jens Johansen (1976).

<sup>36</sup> 1869 fik kirkeejeren tilladelse til at anvende 350 rigsdaler til en ny altertavle. RA. *Kultusministeriet Journaler*.

<sup>37</sup> Musée du Louvre, Paris, inv.nr. 1739. I betragtning af, at kompositionen er spejlvendt, har Dorph sandsynligvis benyttet en grafisk reproduktion som forlæg, f.eks. Johannes Pieter de Freys radering fra 1802 (E. Dutuit, *Manuel de l'Amateur d'Estampes*, Paris 1805, nr. 11).

<sup>38</sup> Evedrup Kirke, 1877 (DK *Præstø* 846), Idestrup Kirke, 1895 (DK *Maribo* 1340) og Brovst Kirke, 1898 (Hjørring Amt, Øster Han Herred).

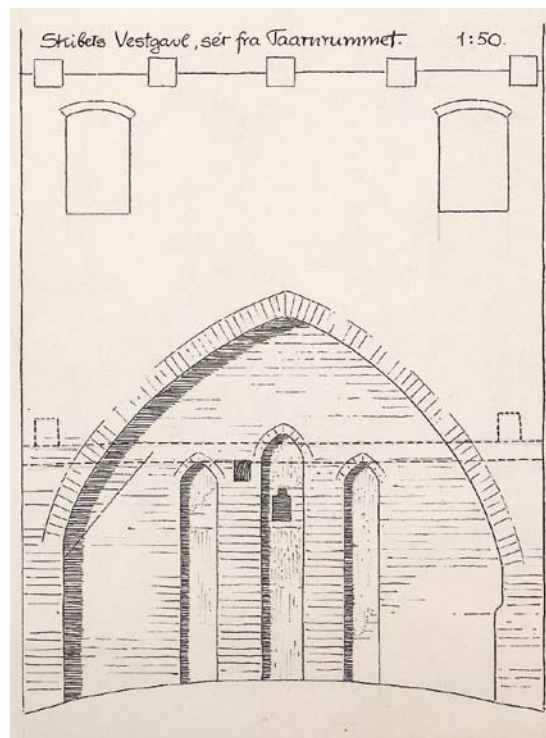


Fig. 32. Vestgavlens blændingsudsmykning (s. 2735). 1:100. Opmålt af Christian Borch 1912. – *Recess ornamentation of west gable.*

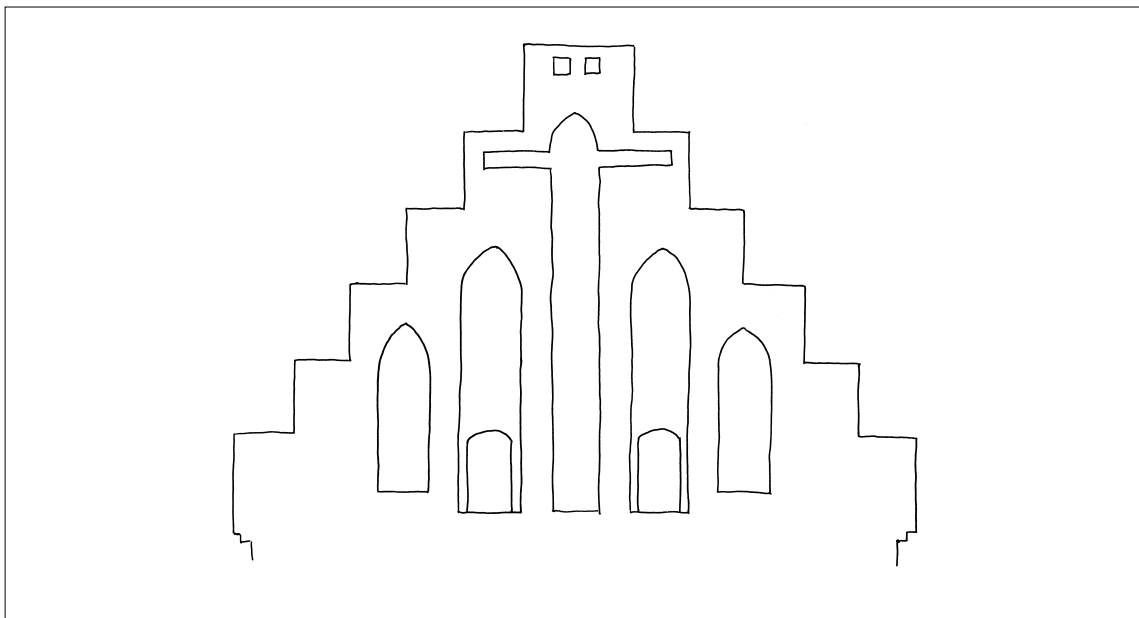


Fig. 33. Tårnets østre gavltrekant (s. 2737). 1:100. Målt og tegnet af Martin Wangsgaard Jürgensen 2013. – *Eastern triangular gable of the tower.*

<sup>39</sup> KB. *Kallske Saml* 377, 4<sup>o</sup>.

<sup>40</sup> LAFyn. *Bispeark*. Synsforretn.

<sup>41</sup> Grandt-Nielsen, *Fynsk Kirkesølv*, s. 127.

<sup>42</sup> Grandt-Nielsen, *Fynsk Kirkesølv*, s. 32, 88, 96ff. og 105.

<sup>43</sup> Poul Halkjær Kristensen, *Danske tinmærker*, Kbh. 1983, 80.

<sup>44</sup> Jf. Hiltrud Westermann-Angerhausen, »Fortegnelse over røgelseskar i Nationalmuseets 2. afdeling«, upubl. manuskript (1987) i NM, 4. At der er tale om et importarbejde ses deraf, at et næsten identisk røgelseskar nu befinder sig i museet i Trondheim; dog har Korupkarret en lidt slankere underdel, som muligvis kan være lidt yngre, men dog middelalderlig.

<sup>45</sup> Jf. *DK Sjyll.* 2929-30.

<sup>46</sup> Prædikestolen i Rynkeby Kirke (Bjerger Hrd.) kan

muligvis ligeledes knyttes til denne gruppe på grundlag af dens planteornamentik og pilastrenes og arkadefelternes udformning.

<sup>47</sup> Mixtur III rummer en del nye piber; Subbas 16' er omarbejdet af Frobenius-orglets Quintaton 16'. Det genanvendte pibemateriale er omintoneret 2002.

<sup>48</sup> Petersen & Steenstrup: *Fortegnelse over ca. 600 Harmonier Leverede fra 1871 til 1915*, København 1915.

<sup>49</sup> Orglet restaureredes 1985 af Th. Frobenius & Sønner, if. meddelelse fra orgelbyggeriet.

<sup>50</sup> NM. Beskriffuelse paa nogle Monumenter som findes i Graaebrode kircke udi Odense (indsendt 1820 af kirkesanger Faaborg).

<sup>51</sup> *DaAtlas* VI, 544-45. Pontoppidan sætter gravstenen i forbindelse med sagnet om, at en munk blev levende indemuret i huset ved kirkegårdsmuren (jf. s. 2733).



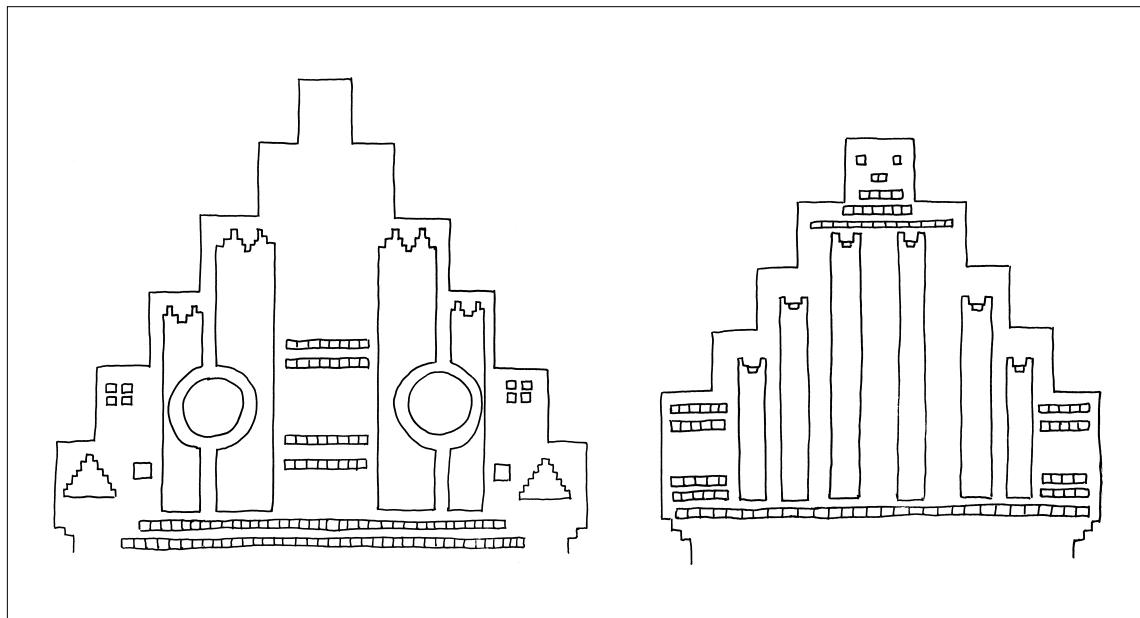


Fig. 34-35. Gavltrekanter. 1:100. Målt og tegnet af Martin Wangsgaard Jürgensen 2013. 34. Koret (s. 2738) 35. Våbenhuset (s. 2739). – *Triangular gables. 34. The chancel. 35. The porch.*

## KORUP CHURCH

*Historical introduction.* Korup is mentioned for the first time in 1288. The church may have belonged to the St. Canute Monastery as early as the Late Middle Ages, but the oldest fairly certain information about the ownership of the monastery is from 1558, when the prior Christiern Poulsen granted the parish priest of the church, Peder Knudsen, the income from Ubberud Church. After that the church passed to the Crown, which sold it in 1689 to Jørgen Landorph. Shortly afterwards he transferred the church to his brother, Knud, who deeded it in 1700 to Broder Landorph, but bought it back in 1710. Subsequently it was passed down through the family until 1796, when the heirs deeded the church to the King. That same year it was sold at auction to a group of local farmers. The church became *freehold* in 1909.

In 1572 the church was given Ubberud Church as a parish of ease, a relationship that lasted until the twentieth century.

*Surroundings.* The church is located in the west of the village, a little withdrawn from the road Korupvej and surrounded by its churchyard. The other buildings of the village are mainly farms to the east and west, while an L-shaped parish community centre from 1986 has been built towards the south. Towards the north the churchyard merges beautifully with the open fields. The *churchyard* was extended towards the east in the first part of the twentieth century, towards the north around 1950 and towards the north east in 1985.

*Building.* At its core the church is a Late Romanesque fieldstone building with some sections in brick. At the end of the fifteenth century a tower was added to the western end of the nave. A large brick with the date “147(3?)” is set in the masonry of the tower stairwell. In the period 1500-25 the church underwent a number of changes which can be dated dendrochronologically. The chancel

was extended to the east around 1500–1510, the nave was vaulted over in the period c. 1505–1515, while the old chancel was vaulted over c. 1510–1515. Presumably in the same decades, a porch was erected at the south side of the nave. All the Late Medieval expansions and rebuildings were done in brick. The masonry and roofs of the church were regularly repaired after the Reformation. The latest major refurbishing took place in 1976.

*Furnishings.* The oldest items of furnishing in the church are the Romanesque font, which belongs to a group of round-arch-decorated fonts in the Odense area. A similarly Romanesque thurible is today in the National Museum. From a slightly later period comes the chancel arch crucifix with side figures of John and the Virgin, now used as an altar ornament. The church's chalice comes from the later 1500s.

The Renaissance is represented both by the pulpit from c. 1580 and the communion table panels, which seem to have been executed by a contemporary panelling workshop. From this period too comes the Nürnberg-type baptismal dish, which was however presumably not donated until some time in the seventeenth century.

The church's chalice and paten for the sick were made in 1663 by Simon Matthiesen, Odense, and donated by the incumbent of the church, Alexander Jacobsen Hirtznach, and his wife Kirsten Andersdatter. Its wafer box was made in 1707 by Carl Simon Johansen Schwartz and donated by Else Bolter, widow of the incumbent Hans Olufsen Steen. From the same century comes the paten, a collection bag, a poor-box and J.B. Chr. Beseler's

bell, the last two dated 1793. Worth singling out among the later furnishings of the church is Anton Dorph's (†)altar painting from 1870 showing Christ at Emmaus.

*Colour schemes and refurbishings.* The interior is characterized by Fritz Thode's refurbishing of 1984, when pews, organ and hymn boards were re-ornamented, mainly in wine-red, brown and grey. The ornamentation is matched to the communion table and the pulpit, which have been in light paintwork since 1979.

In 1938 the furnishings were restored under the supervision of the architect Axel L. Jacobsen, Odense, who rebuilt the pews and the altar rail and carried out a repositioning of the older furnishings, scrapping what was then the altarpiece, apart from Anton Dorph's painting, which was hung in the south east corner of the nave. On this occasion the pews, organ and communion table were painted light grey and the pulpit was given a dark varnish.

*Sepulchral monuments.* The church has a single sepulchral tablet from c. 1707 in memory of the incumbent Hans Olufsen Steen. Two tombstones of red limestone with an oval inscription field were also embedded in the floor of the nave, respectively over Peder Pedersen and his wife Ellen Kirstine Madsdatter from c. 1730 (no. 1), and over Søren Christensen and his wife Anna Christensdatter from c. 1777 (no. 2). In the churchyard an obelisk was set up in memory of Cathrine Marie Dall c. 1827, her husband, the incumbent P.A. Steenfeldt and her brother Johannes. A funerary stele of oak from c. 1839 in memory of Karen Marie Hansen hangs in the porch (churchyard monument no. 2).