

**Semanal Montañismo • Por M. Cabanillas**

**CRONOLOGIA DEL ALPINISMO FEMENINO MUNDIAL (y 5)**

Desde 1978 a hoy muchos han sido los logros alpinísticos que han tenido como protagonista a la mujer.

Enunciar aquí los objetivos conseguidos ocuparía unos cuantos días de nuestro semanal, pues las féminas dieron el gran salto y cada temporada son muchas las cumbres de dificultad alcanzadas por el llamado sexo débil.

En este último capítulo se detallan los datos, que a nuestro entender son los más importantes y a la vez más cercanos al alpinismo.

1979. - Hawelore Schamts (alemana) es la cuarta vencedora del techo del mundo el Everest (8.848 m). En un vivac obligado a su descenso de la cumbre deja su vida.

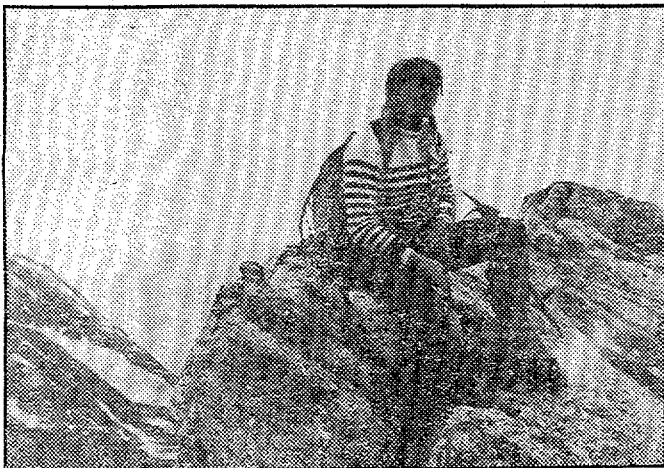
- La escaladora americana Beverly Johnson escala en solitario el Capitán (California).

1980 - El "Schweizerische Frauen Alpen Club" se funde con el "Club Alpino Suizo".

1983 - Por primera vez dos grupos de chilenas (expedición femenina) alcanzan la cumbre del Aconcagua (6.959 m).

- **Mery Puig** y **Ana** escalan por primera vez en cordada femenina la vía Rabada Navarro del mítico Naranjo de Bulnes. 1.ª femenina. Mery Puig será la jefe de expedición de la primera aventura catalana femenina al Himalaya.

1984 - María del Carmen Magdalena asciende a la cima del Aconcagua (6.959 m):



Montserrat Jou, conseguía en 1975, alcanzar el techo del alpinismo femenino de nuestro país, con su ascensión al Noashaq (7.250 m) récord que aún tiene en su poder. Ella ha sido, sin duda una de las banderas de las féminas españolas



**Nuestros clubs**  
**CENTRE EXCURSIONISTA PREMIÀ**

A finales de 1979, nace en El Marresme el "Centre Excursionista de Premià", que con anterioridad, entre los años 1927 y 1936 había vivido una primera etapa.

Siguiendo las directrices de aquella época el resucitar del club es por la necesidad de aglutinar a los habitantes de una localidad que, a pesar de ser marinera, cuenta con amantes de las altas cumbres.

Uno de sus fundadores y primer presidente, en esta segunda era, fue **Antoni López de Haro**, que, por motivos profesionales, dejó el cargo en 1982.

Unas nuevas elecciones llevaron a la presidencia a quien, actualmente, rige la entidad: **Josep Maria Bley Esmatges**.

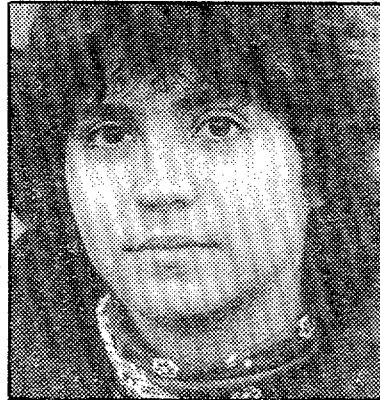
Un total de 120 asociados, activos, están agrupados en las secciones: **S.A.M.E. (Alta Montaña y Escalada)**, **G.R.E.S. (Grup de Recerques i Estudis Subterranis)**, **S.I.M. (Grupo de Iniciación a la Montaña)**, **F.M.E.C. (Premià de Mar, Esquí Club)** y sección de fotografía.

La historia del club se da a conocer en las páginas de la revista "Contravent", que en su número 3, de reciente aparición, ha variado su formato inicial en una línea de constante superación.

En 1982 se inicia la actividad fuera de nuestras fronteras con la expedición a los Andes del Perú.

El principal objetivo de la junta es el de potenciar al máximo la actividad montañera en este pequeño y maravilloso pueblo marinero.

**Protagonistas • LAS MUJERES DEL KATENGA-84**



**Mery Puig Rebustes**, a los 22 años de edad, es la feliz responsable de la primera expedición femenina del país al Himalaya.

Un gran abanico de actividades la llevan a ser una de las primeras mujeres del país, a nivel montañero, contando en su haber vías de gran dificultad en Alpes, Pirineu, Riglos, Montserrat, y un largo etcétera.

Es miembro activo del "Centre Excursionista de Catalunya" y de la "A.G.R.U.E.C.", instructora de escalada en roca de la "Escola Catalana d'Alta Montanya" "E.C.A.M." e instructora del G.S.M. (Grupo de socorro de montaña).

**Actividades más destacadas:**  
Les Courtes, cara Nor-este, y espolón Central. Vía Rabada Navarro al Gallinero y Naranjo de Bulnes. Vía Brujas al Tozal, y Ravier a la misma cumbre. Vía Serón-Millán en los Mallos de Riglos. Vía Jean Sante en el Midi d'Ossau.



**Mónica Verge i Folla**, nació en Barcelona el 8 de octubre de 1958. Es la responsable del almacén y secretaria de la expedición "Kangtega-84", como su compañera, ha realizado gran número de ascensiones y escaladas en macizos españoles en Alpes, Dolomitas y Marruecos.

Es miembro activo del "C.E.C.", del "Grupo Pirineista de Alta Montaña" e instructora de esquí de montaña de la "E.C.A.M."

**Actividades más destacadas:**  
Vía Spilogo Giollo a la cima Piccola en Los Dolomitas. Vía Madier a la Aguja Dibona, Espolón Central de Les Courtes, Fisura Brown a L'Aiguille de la Batière.

**RAPPELS •**

El próximo día 3 el **Club Montseny** inicia, bajo el lema "Si t'agrada la muntanya i vols escalar... fes-tho", el primer curso de escalada a cargo de los monitores de la **ECAM**.

Los macizos de Montserrat y Pedraforca son los marcos elegidos para las salidas prácticas.

Hoy, a las diez de la noche, en el Instituto Francés de nuestra ciudad, calle Moya, 8, se proyectará un reportaje filmado durante la primera aventura catalana al techo del mundo. El mismo versará sobre la apasionante vida de los habitantes del país sherpa con sus ritos y costumbres.

Ayer **Antoni Sors**, miembro de la expedición **Everest-83**, presentó el proyecto que en pocos días emprenderá y que lo llevará al Nepal para intentar alcanzar la cumbre del Lhotse Shar. En la expedición, que forman cinco alpinistas, parte una mujer, **Mercè Macià**. El grupo, de carácter ligero, no utilizará sherpas ni porteadores en su aventura.

Con motivo del 80 aniversario de la sección de fotografía, el **CEC** convoca el I Salón Internacional de Fotografía de Montaña-84. Este es un concurso abierto a todos y las obras concursantes deben llegar a poder de la organización antes del 13 de abril.

Los premios, muy importantes, alcanzan la cifra de 125.000 pesetas.

El **Foment Martinenc** inauguró una exposición en la que se puede seguir la vida de la entidad barcelonesa, titulada "75 anys d'excursionisme".

Con gran éxito el C. E. de Premià cerró sus jornadas de montaña en las que ofreció a sus socios y simpatizantes actividades de todo tipo, desde exposiciones a proyecciones.