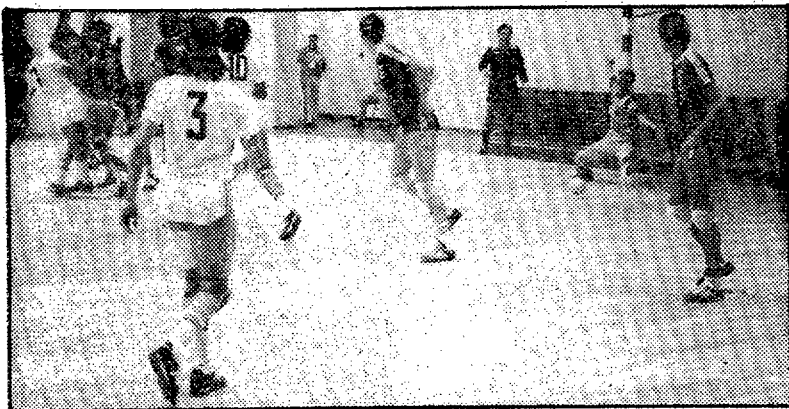


BALONMANO

# C.C.S. GRACIA: EL TRIUNFO DE UNA GRAN FAMILIA



Ellas también pueden jugar bien

El pasado domingo fue un día importante para el balonmano catalán. El GEIEG y el Terrassa, de Primera "A" masculina, conseguían el punto necesario que les alejaba definitivamente del descenso; el Palaütordera,

de la misma categoría, se colocaba en óptima posición para lograr su objetivo de ascender, pero el C.C.S. Gracia femenino ponía la guinda, al acceder a la División de Honor, en la que militará la próxima temporada.

Las vallesanas consiguieron su ascenso a División de Honor femenina en medio minuto  
 Antoni Moix (presidente): "No iremos de relleno. El equipo se reforzará"

Aquél fue el triunfo de una gran familia. Un grupo de personas esforzadas que desde 1953 han dado continuidad a una entidad, creada a través de la Organización Atlética Recreativa —en aquella época no había muchas opciones—, en la que los jugadores son socios y donde quienes más destacan entrenan a sus compañeros de base. El Centro de Cálculo Sabadell Gracia —nombre que le ha dado el "sponsor"— tiene en la actualidad 12 equipos y sus máximos exponentes están involucrados en Primera "B" masculina y, ahora ya, en División de Honor femenina.

"Estuvimos a punto de no conseguirlo", nos comenta Antoni Moix, el presidente de la entidad. "Nuestro

equipo femenino había ganado el primer partido de la fase de ascenso, perdido el segundo, y en el tercero tenía que ganar al menos de un gol para ascender a División de Honor." A falta de 37 segundos para el final, el Gracia perdía de un gol ante el Getafe. Pero en este medio minuto logró marcar dos y se ganó el ascenso. "En cuestión de segundos, las chicas del Barakaldo pasaron de la alegría más inusitada al desespero más absoluto. Y nuestras jugadoras vivieron unos instantes que no creo se repetirán en su vida."

Eso sucedía el pasado fin de semana en Sabadell. La invasión de pista fue total y los abrazos abundantes. Pero sólo un día más tarde empiezan las reflexiones. "Todavía no nos hemos planteado la próxima temporada. Somos conscientes de que estaremos en División de Honor. El equipo debe mejorar. Harán falta refuerzos y los tendremos. El C.C.S. Gracia no irá de relleno. Tenemos un 'sponsor' y unas responsabilidades", asegura Antoni Moix.

Dentro de las muchas posibilidades, existe también —ojalá no se produzca— la de que el Castelldefels pierda la categoría. Con lo cual podría producirse el trasvase de alguna jugadora... idea que no se ha descartado en absoluto. Lo que sí tienen claro también los directivos es que el presupuesto de la entidad se elevará de seis a diez millones. "Pero seguiremos manteniendo la idiosincrasia de la entidad —comenta Moix—. Nuestras jugadoras serán 'amateurs' y formarán parte de la gran familia que constituye nuestro club. Así hemos subsistido hasta ahora y así seguiremos."

El Gracia tiene 700 socios y un presidente que reconoce el esfuerzo que se está haciendo en el deporte femenino por parte de las entidades rectoras, pero que pide aún más atención. Por el momento, el C.C.S. Gracia ha logrado algo que casi nadie ha conseguido en España: llenar un pabellón con un encuentro de balonmano femenino.

Manel Serras

Se disputará en Castelldefels el próximo fin de semana

## EL INTERNACIONAL DE ESPAÑA, DURA PRUEBA PARA LAS CHICAS

La selección absoluta parte como víctima ante Suecia, Holanda y Francia

Entre los días 1 y 3 de abril se disputará en el Pabellón Cubierto Can Roca de Castelldefels la sexta edición del Torneo Internacional de España Femenino Absoluto, con la participación de las selecciones de Suecia, Holanda, Francia y España. La competición se desarrollará por sistema de Liga, todos contra todos, a una sola vuelta.

Los encuentros se jugarán el viernes y el sábado, a las 19.00 horas y a las 20.30, mientras que el domingo se disputarán por la mañana, quedando el último a las 12.45. España debutará contra Holanda, jugará después frente a Suecia y concluirá ante Francia. El equipo español tiene pocas posibilidades de triunfar en esta edición... aunque de cualquier forma, éste será un nuevo revulsivo para mejorar el nivel de nuestra selección femenina.

España ha jugado 42 veces contra Francia, de las que ha perdido 33, con sólo 9 victorias... casi todas en partidos amistosos. El balance no mejora mucho al hablar de las confrontaciones España-Holanda. En

ocho encuentros, España logró sólo una victoria. Y ante Suecia, ni un solo éxito, en tres confrontaciones.

La selección española estará formada por ME Sánchez (Leganés), Montserrat Marín (Pegaso), Agueda Batista (Vifirehati), Esperanza Tercero (Mades), Paloma Arranz (Mades), Karmele Makazaga (Hernani), Elvira Martínez (Iber), Raquel Vizcaíno (Leganés), Dolores Ruiz (Pegaso), Amaia Ugartemendia (Hernani), Teresa Anducas (Molins), Rita Hernández (Remudas), Cristina Gómez (Iber) y Rosa Delia (Tirma). Causó baja por lesión, Tera Anducas, del Molins de Rei.

### ORDEN DE JUEGO

Viernes, 1 abril: 19.00 Francia-Suecia; 20.30 ESPAÑA-Holanda

Sábado, 2 abril: 19.00 Francia-Holanda; 20.30 ESPAÑA-Suecia

Domingo, 3 abril: 11.15 Suecia-Holanda; 12.45 ESPAÑA-Francia



## OFICIAL A TOPE

El TOP de adidas. El no va más.

He aquí el Balón Oficial de la División de Honor de Balonmano.

El Honor de toda una División que no juega con otro. Por ser de adidas. Por ser el TOP.

adidas   
 La marca de las tres bandas y las tres hojas