

特 集 統計グラフ群馬県コンクールの作品募集について

2013

6

No. 469

統計ぐんま

群馬県企画部統計課

目 次

CONTENTS

<p>特 集 Feature 1</p> <p>指 標 Key Statistics</p> <p>1 本県主要指標 Key Statistics of Gunma 4</p> <p>2 全国主要指標 Key Statistics of Japan 4</p> <p>人 口 Population</p> <p>3 市町村別世帯数及び人口 Households & Population by District 6</p> <p>4 世帯数及び人口の推移 Growth of Households & Population 8</p> <p>5 県外転出入人口 Number of In-migrants and Out-migrants by Origin of Destination by Prefecture 8</p> <p>6 人 口 動 態 Vital Statistics 9</p> <p>物 価 Prices</p> <p>7 消費者物価指数 (前橋市) Consumer Price Indexes of Maebashi-shi 10</p> <p>8 消費者物価指数 (全国) Consumer Price Indexes of Japan 10</p> <p>9 主要品目平均小売価格 (前橋市) Retail Price of Major Items (Maebashi-shi) 11</p> <p>家 計 Family Income and Expenditure</p> <p>10 一世帯当たり一ヶ月間の収入と支出 (勤労者世帯) Average Monthly Receipts and Disbursements per Household (Worker's households) 12</p> <p>11 一世帯当たり一ヶ月間の収入と支出 (全世帯) Average Monthly Receipts and Disbursements per Household (All households) 13</p> <p>労 働 Labour</p> <p>12 産業別労働者1人平均賃金 Average Monthly Cash Earnings per Regular Workers by Industry 14</p> <p>13 産業別賃金指数 Wage Indexes of Regular Workers by Industry 15</p> <p>14 産業別雇用指数 Employment Indexes of Regular Workers by Industry 15</p> <p>15 労働者数、労働時間、出勤日数 Regular Workers, Hours Worked and Days Worked by Industry 16</p> <p>16 一般労働者の職業紹介状況 Employment Security Activities from General Workers 16</p> <p>17 求職者給付支給状況 Payment for General Persons Seeking Jobs 16</p> <p>電 気・ガ ス・石 油 Energy</p> <p>18 電 気 Electricity 17</p> <p>19 ガスの消費量 Consumption of Gas 17</p> <p>20 石 油 販 売 量 Sales of Petroleum 17</p> <p>鉱 工 業 Mining and Manufacturing</p> <p>21 鉱工業生産指数 Indices of Industrial Production 18</p> <p>22 鉱工業生産者出荷指数 Indices of Producer's Shipments 18</p> <p>23 鉱工業生産者製品在庫指数 Indices of Producer's Industrial Inventories 18</p> <p>農 林 業 Agriculture and Forestry</p> <p>24 生乳生産量と処理状況 Production and Supply of Raw Milk 20</p> <p>25 素材・製材・合板価格 Price of Log, Sawlog and Plywood 20</p>	<p>26 製材用素材・製材品の需給状況 Demand and Supply of Log and Sawlog 21</p> <p>運 輸 ・ 商 業 Transport and Domestic Trade</p> <p>27 自動車保有台数 Motor Vehicles Owned 21</p> <p>28 大型小売店販売額 Large Scale Retail Store Sales 21</p> <p>金 融 Finance</p> <p>29 業態別実質預金 Real Deposits by Type 22</p> <p>30 業態別貸出金 Loans and Discounts Outstanding by Type 22</p> <p>31 手形交換状況 Clearing of Bills 22</p> <p>32 企業倒産状況 Case of Bankruptcy 23</p> <p>33 信用保証協会保証状況 Credit Guarantee Association 23</p> <p>住 宅 Housing</p> <p>34 着工建築物建築主別状況 Building Construction Started by Type of Investor 24</p> <p>35 着工新設住宅利用関係別・種類別状況 New Housing Construction Started by Type of Owner Occupant Relation and Kind 25</p> <p>公 共 工 事 Public Construction</p> <p>36 発注者組織別公共工事着工 Public Construction Started by Orders 26</p> <p>社 会 保 障 Social Security</p> <p>37 生活保護実施状況 Public Livelihood Aid 26</p> <p>景 気 Business Conditions</p> <p>38 景気動向指数 Indexes of Business Conditions 26</p> <p>気 象 Climate</p> <p>39 前橋地方気象台気象 Climate of Maebashi Local Meteorological Observatory 27</p> <p>40 地域別月平均気温 Average Monthly Temperature by Area 27</p> <p>災 害 及 び 事 故 Disasters and Accidents</p> <p>41 犯罪の認知件数と検挙状況 Number of Cases Known to Police and Cleared 28</p> <p>42 交通事故の発生件数と死傷者数 Number of Traffic Accidents and Casualties 28</p> <p>43 火災の発生状況 Cases of Fires 28</p> <p>巻末特集 景気動向指数 Indexes of Business Conditions 29</p>
--	--

統計表中の符号の用法は次のとおりである。

The following symbols are used in the tables.

「—」 該当なし	「—」 Figures no applicable	
「…」 不詳	「…」 Figures not available	
「O」 単位未満	「O」 Less than half of unit	
「x」 秘匿数値	「x」 Figures kept secret	
「r」 訂正数値	「r」 Revised figures	
「△」 減少	「△」 Decrease	
「p」 速報数値	「p」 Provisional figures	

お知らせ

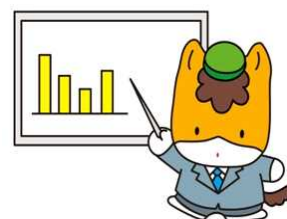
～統計グラフ群馬県コンクールの作品募集について～

群馬県統計協会では、県民の皆様が統計に親しんでいただくとともに、統計の表現技術の向上を図ることを目的として、県内の小学生以上の方から広く統計グラフ作品を募集します。

入選作品並びに佳作の上位作品は、全国コンクールへの応募資格が得られます。
どうぞ、奮ってご応募ください。

1 応募資格

- 第1部 ----- 小学校1年生及び2年生の児童
- 第2部 ----- 小学校3年生及び4年生の児童
- 第3部 ----- 小学校5年生及び6年生の児童
- 第4部 ----- 中学校の生徒
- 第5部 ----- 高等学校以上の生徒・学生及び一般
- パソコン統計グラフの部 ----- 小学校の児童以上



2 課 題

自由（小学4年生以下は、自分で観察・調査したもの）

3 応募規定

- ・用紙のサイズ B2判（72.8cm×51.5cm）
- ・紙質・色彩 自由
- ・合作の人数 1作品について5人以内

4 記載事項

作品の裏面に氏名、学校名、学年（一般の場合は住所、氏名、職業）を記載してください。

なお、氏名、学校名、住所には、ふりがなをつけてください。

5 その他

- ・自分で観察・調査した結果をグラフにする場合は、その記録を別紙として添付してください。
- ・外から資料を得てグラフにする場合は、その資料の出所を作品表面の適当な位置に明記するとともに、統計表（資料）を別紙として添付してください。

6 応募方法

学校を通じて応募していただくか、県統計協会に持参又は郵送してください。

7 応募期限

平成25年9月4日（水）県統計協会必着

学校を通じて応募する場合は、学校に確認してください。

8 応募・問い合わせ先

《以下で応募要領を確認できます》

- ・学校又は県統計協会
- ・群馬県統計情報提供システム内 統計グラフ群馬県コンクールページ
(<http://toukei.pref.gunma.jp/gsa/graph/>)

《問い合わせ先》

県統計協会（県庁統計課内）〒371-8570 前橋市大手町1-1-1

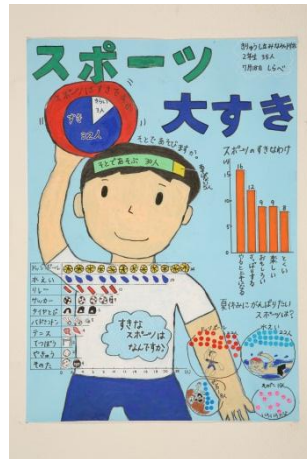
電 話：027-226-2412

FAX：027-224-9224

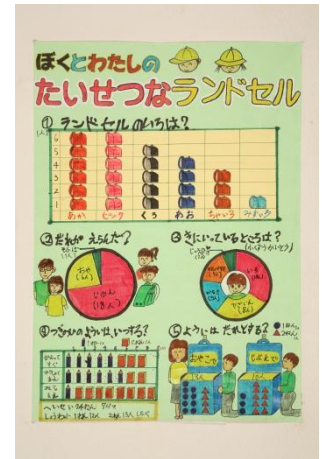
【第1部】（小学校1・2年生）



知事賞
桐生市立神明小学校2年

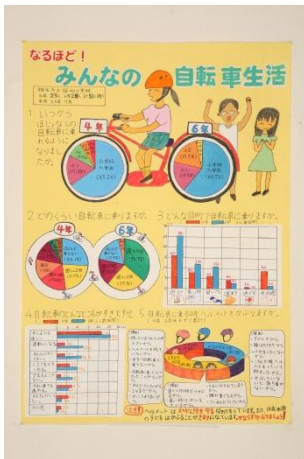


統計協会長賞
桐生市立南小学校2年

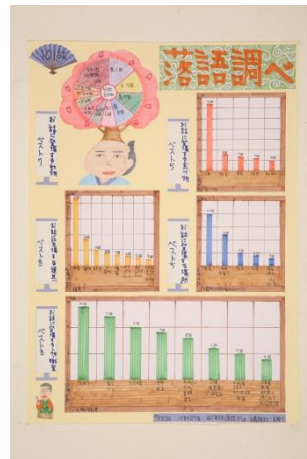


教育長賞
桐生市立昭和小学校1年

【第2部】（小学校3・4年生）



知事賞
桐生市立昭和小学校4年

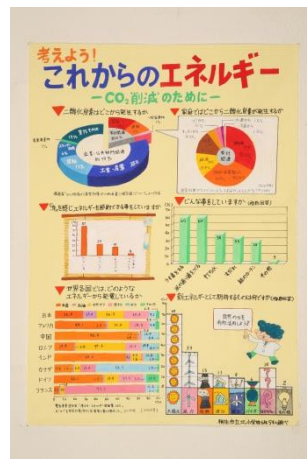
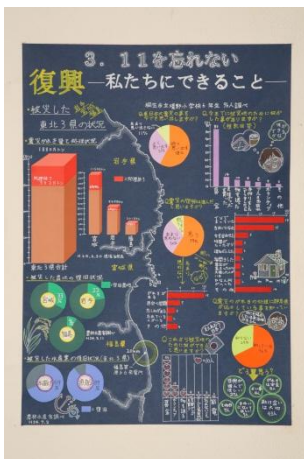


統計協会長賞
桐生市立天沼小学校4年



教育長賞
桐生市立天沼小学校3年

【第3部】（小学校5・6年生）

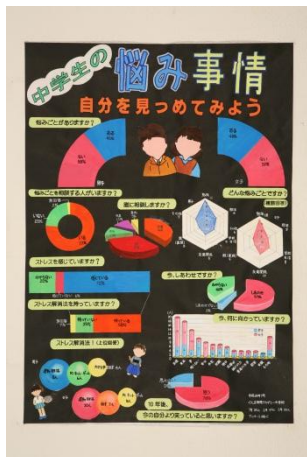


知事賞
桐生市立境野小学校 6年

統計協会長賞
桐生市立北小学校 6年

教育長賞
桐生市立川内小学校 5年

【第4部】(中学生)



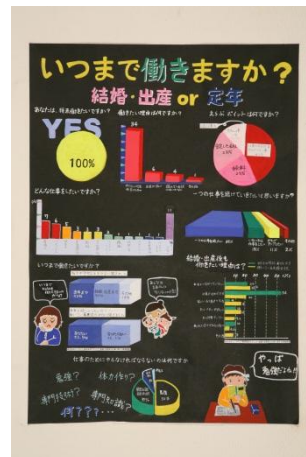
知事賞

ぐんま国際アカデミー中等部 3年



統計協会長賞

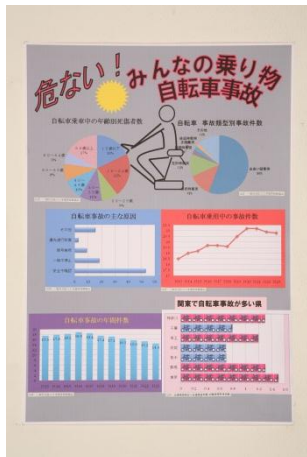
太田市立北中学校 3年



教育長賞

桐生市立桜木中学校 2年

【パソコン統計グラフの部】



知事賞

勢多農林高等学校 2年



統計協会長賞

勢多農林高等学校 2年



教育長賞

勢多農林高等学校 2年

1 本 県 主 要 指 標

年 月 Year and month	人 口 Population (1)			常 用 雇用者数 Number of regular workers (2)	雇用指数 Employment indexes of regular workers 平成22年 (2010)=100(3)	全 産 業 平均賃金 Average monthly cash earnings per worker (4) (¥)	名 目 賃金指数 Nominal wage indexes of regular workers 平成22年 (2010)=100(5)		鉱工業生産指数 (季節調整済指数) Indexes of Industrial production 平成17年(2005)=100 (6)	
	総 数 Total	社会増 Migration increase	自然増 Natural increase				鉱工業 Mining & manufacturing	製造工業 Manufacturing		
平成22年 (2010)	2,008,068	△ 4,048	△ 3,878	430,159	100.0	332,610	100.0	103.0	103.1	
平成23年 (2011)	2,000,876	△ 2,848	△ 4,344	436,160	101.4	332,291	100.4	97.5	97.5	
平成24年 (2012)	1,992,432	△ 2,670	△ 5,774	429,729	101.5	324,536	97.3	104.4	104.4	
24(2012) 6月 Jun	1,994,893	190	△ 359	431,547	101.9	437,078	131.0	108.6	108.6	
7月 Jul	1,994,671	16	△ 238	430,458	101.7	391,824	117.4	102.2	102.4	
8月 Aug	1,992,397	△ 2,071	△ 203	431,024	101.8	279,632	83.8	95.9	95.9	
9月 Sep	1,992,464	346	△ 279	430,333	101.7	269,600	80.8	94.2	94.3	
10月 Oct	1,992,432	134	△ 166	429,298	101.4	276,059	82.7	101.7	101.7	
11月 Nov	1,992,333	283	△ 382	429,288	101.4	284,992	85.4	91.7	91.6	
12月 Dec	1,992,143	313	△ 503	428,674	101.3	570,330	170.9	98.9	98.9	
25(2013) 1月 Jan	1,990,476	△ 946	△ 721	427,688	101.0	276,594	82.9	104.6	104.6	
2月 Feb	1,989,364	12	△ 1,124	426,519	100.8	271,847	81.5	r108.0	r107.9	
3月 Mar	1,988,749	80	△ 695	423,501	100.0	286,978	86.0	108.4	108.3	
4月 Apr	1,985,408	△ 2,666	△ 675	
5月 May	1,986,332	1,392	△ 468	
資 料 Sources	群馬県統計課 Gunma Prefectural Government Office									

2 全 国 主 要 指 標

年 月 Year and month	人 口 Population (15) (10,000persons)	人 口 動 態 Vital Statistics (16)		労 働 力 人 口 Labour force (17)		雇 用 指 数 Employment indexes of regular workers 平成22年 (2010)=100(18)	賃 金 指 数 Wage indexes of regular workers 平成22年(2010)=100 (19)		全 産 業 平均賃金 Average monthly cash earnings per worker (20) (¥)
		出生児数 Live births (1,000persons)	死亡者数 Deaths (1,000persons)	就業者 Employed Persons (10,000persons)	完全失業者 Totally unemployed persons (10,000persons)		名 目 Nominal	実 質 Real	
平成22年 (2010)	12,806	1,071	1,197	6,297	317	100.0	100.0	100.0	360,276
平成23年 (2011)	12,780	1,051	1,253	6,261	284	100.0	100.2	100.5	362,296
平成24年 (2012)	12,752	1,037	1,256	6,270	285	99.7	99.6	99.9	356,649
24(2012) 4月 Apr	12,757	81	102	6,275	315	100.1	84.6	84.2	302,938
5月 May	12,752	87	99	6,297	297	100.3	83.1	82.9	297,556
6月 Jun	12,755	83	91	6,304	288	100.2	146.1	146.7	523,271
7月 Jul	12,756	91	95	6,277	288	100.1	114.2	115.0	408,922
8月 Aug	12,755	91	97	6,281	277	99.8	83.5	84.0	299,197
9月 Sep	12,749	89	92	6,308	275	99.7	82.1	82.4	294,154
10月 Oct	12,752	91	103	6,321	271	99.6	82.7	83.0	296,230
11月 Nov	12,751	86	108	6,297	260	99.5	85.5	86.2	306,102
12月 Dec	12,749	88	121	6,228	259	99.6	181.4	182.7	649,544
25(2013) 1月 Jan	p12,746	89	128	6,228	273	99.0	83.6	84.1	299,270
2月 Feb	p12,740	80	112	6,242	277	98.7	81.4	82.1	291,539
3月 Feb	p12,736	85	112	6,246	280	98.1	85.7	86.2	307,091
資 料 Sources	総務省統計局 Statistics Bureau Ministry of Public Management, Home Affairs, Posts and Telecommunications	厚生労働省 Ministry of Health, Labour and Welfare		総務省統計局 Statistics Bureau Ministry of Public Management, Home Affairs, Posts and Telecommunications	厚生労働省 Ministry of Health, Labour and Welfare				

注) 年別数字の(1)、(15)は10月1日現在、(10)(25)は年度平均、(11)(12)(26)(27)は12月末、(13)(14)は合計数。
 (2)(3)(4)(5)(18)(19)(20)の数字は規模30人以上の事業所。月別数字の(1)(15)は1日現在。

1 Key Statistics of Gunma

消費者物価指数 (前橋市) Consumer price Indexes (Maebashi-shi) 平成22年(2010)=100		家計収支 (前橋市) Family income and expenditure (Maebashi-shi) (9)		一般職業紹介状況 Employment security activities for general workers (10)		実質預金 Real Deposits (11)	貸出金 Loans & Discounts Outstanding (12)	手形 交換高 Clearings of bills (13)	不渡 手形高 Dishonored of bills (14)
総合 General (7)	食料 Food (8)	二世帯以上の世帯 消費支出 Monthly living expenditures per two or more person households(¥)	勤労者世帯の 消費支出 Monthly living expenditures per worker's households(¥)	新規求人 New openings	新規求職 New applications	(¥ 100 million)	(¥ 100 million)	(¥ million)	(¥ million)
		円	円	人	件	億円	億円	百万円	百万円
100.0	100.0	300,304	333,672	6,085	6,445	113,119	59,853	1,003,732	1,990
99.7	99.8	285,954	313,490	6,836	6,113	115,479	59,384	969,791	543
99.4	99.0	275,490	298,664	7,520	5,740	115,989	58,952	951,819	1,045
99.1	98.5	244,228	264,357	8,562	5,610	116,841	58,807	76,911	12
98.8	98.0	259,888	287,766	8,407	5,530	116,529	58,971	91,769	24
98.9	98.0	231,192	249,791	8,029	5,293	116,438	58,613	85,370	45
99.3	97.7	247,525	268,378	8,512	5,383	116,475	59,823	62,647	25
99.4	98.2	269,733	283,598	7,712	5,759	116,445	59,108	91,573	46
99.0	97.8	284,706	299,230	6,674	5,427	116,249	58,483	71,004	203
99.0	98.4	316,269	275,544	6,222	4,216	117,892	59,390	74,096	116
99.1	99.3	325,711	370,263	7,754	6,076	116,878	58,789	87,146	346
98.9	98.5	278,862	316,291	6,992	5,944	117,282	59,168	74,336	147
98.8	98.1	347,054	369,620	6,559	6,256	117,391	60,059	65,769	47
99.5	98.3	118,141	59,322	88,705	48
...

Note) Population of October, 2010 is a news flash value by a national census of 2010.

2 Key Statistics of Japan

鉱工業生産指数 (季節調整済指数) Indexes of industrial production (21) 平成17年(2005)=100		国内企業 物価指数 Domestic corporate goods price index (22)	家計消費支出 (勤労者世帯) Monthly living expenditures per worker's households	消費者 物価指数 Consumer price index	一般職業紹介 Employment security activities for general workers (25)		日本銀行主要勘定 Accounts of the Bank of Japan (26)		国内銀行主要勘定 Banking accounts of Domestically licensed (27)	
鉱工業 Mining and Manufacturing	製造工業 Manufacturing	平成22年 (2010)=100	平成22年 (2010)=100	平成22年 (2010)=100	新規求人 New openings	新規求職 New application	銀行券 発行高 Bank notes issued	貸付金 Loans	預金 Deposits	貸出金 Loans & bills discounted outstanding
		円	円	円	千人	千件	億円	億円	億円	億円
94.4	94.5	100.0	318,315	100.0	596	638	823,143	436,571	5,796,794	4,204,178
92.2	92.1	101.5	308,826	99.7	680	614	839,968	395,581	5,998,260	4,258,582
91.9	91.9	100.7	313,874	99.7	748	568	816,972	350,848	6,089,471	4,276,303
95.4	95.4	101.4	339,069	100.4	708	760	821,595	383,619	6,093,213	4,255,909
92.2	92.2	101.0	304,653	100.1	727	631	802,534	369,072	6,096,273	4,236,338
92.6	92.6	100.4	292,937	99.6	717	545	812,213	360,182	6,110,927	4,265,677
91.7	91.7	99.9	312,592	99.3	732	525	811,103	346,875	6,056,816	4,250,351
90.2	90.2	100.1	310,643	99.4	751	521	810,681	342,583	6,045,642	4,245,835
86.5	86.4	100.4	299,821	99.6	739	539	809,287	344,435	6,119,535	4,309,755
87.9	87.9	100.0	315,161	99.6	819	595	812,641	327,226	6,057,734	4,272,334
86.7	86.7	99.9	300,181	99.2	742	492	817,300	307,526	6,087,899	4,280,357
88.8	88.8	100.3	359,482	99.3	628	414	866,533	306,849	6,151,781	4,338,238
89.1	89.1	100.5	321,065	99.3	814	619	826,399	270,493	6,130,988	4,320,554
89.6	89.6	101.0	298,682	99.2	809	566	829,031	273,402	6,161,913	4,340,836
90.4	90.5	101.1	350,957	99.4	793	610	833,782	254,870	6,330,045	4,414,711

Note) Yearly figures : (1) (15) as of 1st Oct. (10) (25) average of fiscal year. (11) (12) (26) (27) refer to end of Dec. (13) (14) refer to year total. (2) (3) (4) (5) (18) (19) (20) Establishments with 30 or more regular workers.

3 市町村別世帯数及び人口

Source: Gunma Prefectural Government Office 資料：県統計課

市町村 District	平成25年5月1日現在 May. 1, 2013				平成25年4月中 April 1, 2013—April 30, 2013		
	世帯数 Households	人口 Population			対前月増減 Increase over previous month	自然増 Natural increase	社会増 Migration increase
		総数 Total	男 Male	女 Female			
総数 Gunma-ken	770,256	1,986,332	977,313	1,009,019	924	△ 468	1,392
市部総数 All shi	659,298	1,688,178	829,719	858,459	625	△ 304	929
郡部総数 All gun	110,958	298,154	147,594	150,560	299	△ 164	463
前橋市 Maebashi - shi	135,378	336,572	164,077	172,495	235	△ 60	295
高崎市 Takasaki - shi	150,647	371,339	181,471	189,868	518	△ 9	527
桐生市 Kiryu - shi	46,501	117,606	56,614	60,992	△ 133	△ 88	△ 45
伊勢崎市 Isesaki - shi	78,979	208,034	103,704	104,330	142	9	133
太田市 Ota - shi	84,862	217,946	110,211	107,735	197	△ 6	203
沼田市 Numata - shi	19,339	49,862	24,083	25,779	△ 55	△ 20	△ 35
館林市 Tatebayashi - shi	29,931	77,337	38,605	38,732	△ 28	△ 3	△ 25
渋川市 Shibukawa - shi	29,409	81,060	39,494	41,566	△ 122	△ 37	△ 85
藤岡市 Fujioka - shi	24,485	66,781	32,541	34,240	△ 34	△ 22	△ 12
富岡市 Tomioka - shi	18,473	50,715	24,805	25,910	△ 27	△ 12	△ 15
安中市 Annaka - shi	22,549	59,738	29,052	30,686	△ 28	△ 41	13
みどり市 Midori - shi	18,745	51,188	25,062	26,126	△ 40	△ 15	△ 25
北群馬郡 Kitagunma - gun	11,764	34,755	17,205	17,550	38	△ 19	57
榛東村 Shintou - mura	4,761	14,312	7,222	7,090	31	△ 10	41
吉岡町 Yoshioka - machi	7,003	20,443	9,983	10,460	7	△ 9	16
多野郡 Tano - gun	1,603	3,434	1,675	1,759	△ 6	△ 3	△ 3
上野村 Ueno - mura	619	1,302	657	645	5	△ 1	6
神流町 Kanna - machi	984	2,132	1,018	1,114	△ 11	△ 2	△ 9

3 Households & Population by District

Source: Gunma Prefectural Government Office 資料: 県統計課

市町村 District	平成25年5月1日現在 May. 1, 2013				平成25年4月中 April 1, 2013 - April 30, 2013		
	世帯数 Households	人口 Population			対前月増減 Increase over previous month	自然増 Natural increase	社会増 Migration increase
		総数 Total	男 Male	女 Female			
	世帯	人	人	人	人	人	人
甘楽郡 Kanra-gun	8,820	23,787	11,539	12,248	△ 23	△ 20	△ 3
下仁田町 Shimonita-machi	3,258	8,280	4,061	4,219	△ 9	△ 7	△ 2
南牧村 Nanmoku-mura	1,017	2,183	1,023	1,160	△ 10	△ 5	△ 5
甘楽町 Kanra-machi	4,545	13,324	6,455	6,869	△ 4	△ 8	4
吾妻郡 Agatsuma-gun	22,594	58,725	28,623	30,102	92	△ 41	133
中之条町 Nakanojou-machi	6,589	17,494	8,398	9,096	△ 9	△ 6	△ 3
長野原町 Naganohara-machi	2,264	5,813	2,835	2,978	△ 7	△ 4	△ 3
嬭恋村 Tsumagoi-mura	3,704	9,937	5,087	4,850	136	△ 3	139
草津町 Kusatsu-machi	3,356	6,764	3,289	3,475	20	△ 5	25
高山村 Takayama-mura	1,203	3,785	1,826	1,959	2	△ 5	7
東吾妻町 Higashiagatsuma-machi	5,478	14,932	7,188	7,744	△ 50	△ 18	△ 32
利根郡 Tone-gun	12,814	35,968	17,229	18,739	58	△ 46	104
片品村 Katashina-mura	1,644	4,627	2,226	2,401	△ 7	△ 12	5
川場村 Kawaba-mura	964	3,769	1,729	2,040	1	△ 2	3
昭和村 Shouwa-mura	2,468	7,419	3,645	3,774	107	△ 4	111
みなかみ町 Minakami-machi	7,738	20,153	9,629	10,524	△ 43	△ 28	△ 15
佐波郡 Sawa-gun	14,139	37,092	18,134	18,958	33	4	29
玉村町 Tamamura-machi	14,139	37,092	18,134	18,958	33	4	29
邑楽郡 Oura-gun	39,224	104,393	53,189	51,204	107	△ 39	146
板倉町 Itakura-machi	5,262	15,374	7,660	7,714	△ 13	△ 15	2
明和町 Meiwa-machi	3,797	11,051	5,512	5,539	33	△ 8	41
千代田町 Chiyoda-machi	3,915	11,536	5,733	5,803	11	△ 4	15
大泉町 Oizumi-machi	16,866	39,738	20,855	18,883	75	△ 8	83
邑楽町 Oura-machi	9,384	26,694	13,429	13,265	1	△ 4	5

4 世帯数及び人口の推移 Growth of Households and Population

Source: Gunma Prefectural Government Office 資料：県統計課

年 月 Year and month	世帯数 Households	人口 Population			増 減 Increase over Previous month (year) (1)	自然動態 Natural change			社会動態 Migration change			
		総 数 Total	男 Male	女 Female		自然増 Natural increase (2)	出 生 Live births	死 亡 Deaths	社会増 Migration increase (3)	転 入 In- migrants	転 出 Out- migrants	
												人
平成23年 (2011)	760,931	2,000,876	984,373	1,016,503	△ 7,192	△ 4,344	16,383	20,727	△ 2,848	65,263	68,111	
平成24年 (2012)	766,766	1,992,432	980,216	1,012,216	△ 8,444	△ 5,774	15,258	21,032	△ 2,670	66,690	69,360	
24 (2012)	6月 Jun	766,188	1,994,893	981,527	1,013,366	△ 169	△ 359	1,397	1,756	190	5,150	4,960
	7月 Jul	766,696	1,994,671	981,404	1,013,267	△ 222	△ 238	1,196	1,434	16	4,378	4,362
	8月 Aug	765,755	1,992,397	980,131	1,012,266	△ 2,274	△ 203	1,344	1,547	△ 2,071	5,068	7,139
	9月 Sep	766,355	1,992,464	980,214	1,012,250	67	△ 279	1,382	1,661	346	4,728	4,382
	10月 Oct	766,766	1,992,432	980,216	1,012,216	△ 32	△ 166	1,261	1,427	134	4,296	4,162
	11月 Nov	767,233	1,992,333	980,165	1,012,168	△ 99	△ 382	1,402	1,784	283	5,480	5,197
	12月 Dec	767,535	1,992,143	980,068	1,012,075	△ 190	△ 503	1,298	1,801	313	4,229	3,916
25 (2013)	1月 Jan	766,769	1,990,476	979,224	1,011,252	△ 1,667	△ 721	1,203	1,924	△ 946	4,252	5,198
	2月 Feb	766,776	1,989,364	978,677	1,010,687	△ 1,112	△ 1,124	1,297	2,421	12	4,372	4,360
	3月 Mar	767,046	1,988,749	978,333	1,010,416	△ 615	△ 695	1,207	1,902	80	4,626	4,546
	4月 Apr	767,484	1,985,408	976,540	1,008,868	△ 3,341	△ 675	1,150	1,825	△ 2,666	10,821	13,487
	5月 May	770,256	1,986,332	977,313	1,009,019	924	△ 468	1,250	1,718	1,392	9,977	8,585

注) 1 世帯数・人口の年別は10月1日、月別は1日現在である。
 2 社会動態の増減には職権による処理が含まれている。
 3 増減(1)は、その前月(年)における自然増(2)と社会増(3)を足したものである。
 4 表中の出生数は、住民基本台帳法及び外国人登録法による毎月1日から末日までの届出数であり、必ずしもその月中の出生数ではない。
 (平成24年7月9日に外国人登録制度が廃止され、住民基本台帳法が改正されたため、改正日以降は、住民基本台帳法による届出数。)
 (県統計課「群馬県移動人口調査」) 「6人口動態」においては、県内の市町村役場の届出のあったその月の出生数であるので、これとは一致しない。

Note. 1 Yearly figures are as of 1st Oct. and monthly figures are as of 1st each month.
 2 "Migration increase" include those who were registered in the Basic Resident Registers by official.
 3 (1) = (2) + (3)

5 県外転出入人口 Number of In-migrants and Out-migrants by Origin or Destination by Prefecture

Source: Gunma Prefectural Government Office 資料：県統計課

転 入 In-migrants			転 出 Out-migrants								
3月March			4月April			3月March			4月April		
都道府県 Origin by prefecture	実 数 Actual figures	比 率 Compo- sition	都道府県 Origin by prefecture	実 数 Actual figures	比 率 Compo- sition	都道府県 Origin by prefecture	実 数 Actual figures	比 率 Compo- sition	都道府県 Origin by prefecture	実 数 Actual figures	比 率 Compo- sition
総 数 Total	人 %		総 数 Total	人 %		総 数 Total	人 %		総 数 Total	人 %	
総 数 Total	5,973 100.0		総 数 Total	6,250 100.0		総 数 Total	8,418 100.0		総 数 Total	4,680 100.0	
埼 玉 Saitama	891 14.9		埼 玉 Saitama	838 13.4		東 京 Tokyo	1,958 23.3		東 京 Tokyo	987 21.1	
東 京 Tokyo	881 14.7		東 京 Tokyo	829 13.3		埼 玉 Saitama	1,698 20.2		埼 玉 Saitama	850 18.2	
国 外 Outside	703 11.8		国 外 Outside	742 11.9		神奈川 Kanagawa	931 11.1		神奈川 Kanagawa	373 8.0	
神奈川 Kanagawa	438 7.3		神奈川 Kanagawa	421 6.7		栃 木 Tochigi	497 5.9		栃 木 Tochigi	347 7.4	
栃 木 Tochigi	421 7.0		栃 木 Tochigi	415 6.6		千 葉 Chiba	483 5.7		国 外 Outside	300 6.4	
千 葉 Chiba	329 5.5		新 潟 Niigata	315 5.0		国 外 Outside	313 3.7		千 葉 Chiba	269 5.7	
茨 城 Ibaraki	276 4.6		千 葉 Chiba	311 5.0		長 野 Nagano	300 3.6		茨 城 Ibaraki	179 3.8	
新 潟 Niigata	254 4.3		長 野 Nagano	280 4.5		茨 城 Ibaraki	254 3.0		長 野 Nagano	148 3.2	
長 野 Nagano	224 3.8		茨 城 Ibaraki	242 3.9		新 潟 Niigata	228 2.7		新 潟 Niigata	144 3.1	
静 岡 Shizuoka	162 2.7		北 海 道 Hokkaidou	164 2.6		静 岡 Shizuoka	194 2.3		大 坂 Osaka	101 2.2	
その他 Others	1,394 23.3		その他 Others	1,693 27.1		その他 Others	1,562 18.6		その他 Others	982 21.0	

注) 1 転出入者数には外国人を含む。
 2 比率算出については、小数点第2位を四捨五入したため構成比合計が100.0にならないときがある。

6 人口動態 Vital Statistics

Source: Ministry of Health, Labour and Welfare 資料: 厚生労働省

年 月 Year and month	出生数 Live births			死亡数 Deaths		
	総数 Total	男 Male	女 Female	総数 Total	男 Male	女 Female
平成23年 (2011)	15,637	7,994	7,643	20,930	11,006	9,924
平成24年 (2012)	14,914	7,569	7,345	21,168	11,061	10,107
24(2012) 2月 Feb	1,124	564	560	1,997	1,051	946
3月 Mar	1,202	598	604	1,956	995	961
4月 Apr	1,192	583	609	1,706	893	813
5月 May	1,256	628	628	1,628	846	782
6月 Jun	1,207	601	606	1,460	799	661
7月 Jul	1,309	682	627	1,526	807	719
8月 Aug	1,356	683	673	1,631	868	763
9月 Sep	1,265	672	593	1,503	778	725
10月 Oct	1,319	667	652	1,695	865	830
11月 Nov	1,225	638	587	1,825	962	863
12月 Dec	1,233	631	602	2,108	1,086	1,022
25(2013) 1月 Jan	1,228	606	622	2,297	1,219	1,078

年 月 Year and month	(再 掲)		自然増加数 Natural increase	死産数 Foetal deaths	婚姻数 Marriages	離婚数 Divorces
	乳児死亡数 (1歳未満) Infant deaths (under 1 year)	新生児死亡数 (生後4週未満) Neonatal deaths (under 4 weeks)				
平成23年 (2011)	33	21	△ 5,293	360	9,147	3,530
平成24年 (2012)	45	23	△ 6,254	387	9,246	3,520
24(2012) 2月 Feb	2	1	△ 873	40	766	318
3月 Mar	6	2	△ 754	33	965	375
4月 Apr	2	-	△ 514	40	757	284
5月 May	4	3	△ 372	31	834	279
6月 Jun	7	4	△ 253	34	704	303
7月 Jul	4	3	△ 217	26	677	302
8月 Aug	4	3	△ 275	24	681	271
9月 Sep	3	2	△ 238	33	588	271
10月 Oct	1	1	△ 376	47	753	304
11月 Nov	2	-	△ 600	27	881	285
12月 Dec	2	-	△ 875	33	1,021	285
25(2013) 1月 Jan	6	4	△ 1,069	37	596	239

- 注) 1 平成23年は確定値である。
 2 月次の値は概数値であり、次のものを集計し、該当月分として公表されたものである。
 (1) 出生、死亡、死産については当該月に事件が発生したもので、翌月14日までに届出があったもの。
 なお、その年に事件が発生し、各月の届出期限(1日~翌14日)を過ぎたもので、当該月の翌月14日までに届出があったものを含む。
 (2) 婚姻、離婚については当該月に届出があったもの。

7 消費者物価指数（前橋市） Consumer Price Indexes of Maebashi-shi

平成22年(2010)=100

Source: Statistics Bureau, Ministry of Public Management, Home Affairs, Posts and Telecommunications

資料：総務省統計局

年 月 Year and month	総 合 General	食 料 Food	住 居 Housing	光熱・ 水道 Fuel, light & water charges	家具・ 家事用品 Furniture & household utensils	被服及び 履き物 Clothes & footwear	保健・ 医療 Medical Care	交通・ 通信 Transportation & communication	教 育 Education	教養・ 娯楽 Reading & recreation	諸雑費 Miscell- aneous
平成23年 (2011)	99.7	99.8	99.7	103.4	93.7	98.0	99.4	101.5	97.7	96.9	102.6
平成24年 (2012)	99.4	99.0	98.9	108.2	89.9	101.1	98.6	101.9	98.1	94.4	101.9
24(2012) 7月 Jul	98.8	98.0	98.8	106.6	88.9	100.7	98.8	100.8	98.2	93.9	102.6
8月 Aug	98.9	98.0	98.9	107.6	87.9	96.6	98.7	101.6	98.2	95.6	102.0
9月 Sep	99.3	97.7	98.8	111.7	87.2	101.7	98.8	101.8	98.2	95.0	101.9
10月 Oct	99.4	98.2	98.8	111.8	86.5	103.3	98.6	101.9	98.2	94.6	101.7
11月 Nov	99.0	97.8	98.8	111.4	86.7	104.6	98.5	101.2	98.2	92.6	101.5
12月 Dec	99.0	98.4	98.8	111.5	86.7	102.6	98.6	101.4	98.2	92.4	101.5
25(2013) 1月 Jan	99.1	99.3	98.8	111.4	85.7	99.7	98.5	101.6	98.2	91.9	101.7
2月 Feb	98.9	98.5	98.8	111.0	86.5	99.4	98.7	102.1	98.2	91.6	102.0
3月 Mar	98.8	98.1	98.7	111.1	86.5	100.8	98.3	102.2	98.2	90.9	102.7
4月 Apr	99.5	98.3	98.7	111.8	88.9	103.0	98.0	103.0	98.5	92.7	102.9
前月比 (%) Change from Previous month	0.6	0.1	0.0	0.7	2.8	2.2	△0.3	0.7	0.2	2.0	0.2
前年同月比 (%) Change over the year	△ 0.5	△ 1.3	△ 0.2	4.6	△ 2.9	1.3	△ 0.3	△ 0.4	0.2	△ 3.4	0.9

8 消費者物価指数（全国） Consumer Price Indexes of Japan

平成22年(2010)=100

Source: Statistics Bureau, Ministry of Public Management, Home Affairs, Posts and Telecommunications

資料：総務省統計局

年 月 Year and month	総 合 General	食 料 Food	住 居 Housing	光熱・ 水道 Fuel, light & water charges	家具・ 家事用品 Furniture & household utensils	被服及び 履き物 Clothes & footwear	保健・ 医療 Medical Care	交通・ 通信 Transportation & communication	教 育 Education	教養・ 娯楽 Reading & recreation	諸雑費 Miscell- aneous
平成23年 (2011)	99.7	99.6	99.8	103.3	94.4	99.7	99.3	101.2	97.9	96.0	103.8
平成24年 (2012)	99.7	99.7	99.5	107.3	91.7	99.7	98.5	101.5	98.2	94.5	103.5
24(2012) 7月 Jul	99.3	99.0	99.4	106.8	91.4	97.9	98.6	100.6	98.3	94.7	103.5
8月 Aug	99.4	98.8	99.4	107.7	90.4	95.9	98.5	101.2	98.3	96.2	103.5
9月 Sep	99.6	98.7	99.4	109.2	90.4	101.8	98.6	101.4	98.3	94.5	103.6
10月 Oct	99.6	98.8	99.3	109.0	90.6	102.2	98.6	101.6	98.3	94.2	103.5
11月 Nov	99.2	98.5	99.3	108.7	90.0	102.4	98.2	100.9	98.3	93.0	103.5
12月 Dec	99.3	98.9	99.3	108.7	89.4	101.8	98.0	101.2	98.3	92.8	103.3
25(2013) 1月 Jan	99.3	100.3	99.2	108.5	89.3	96.4	98.0	101.3	98.4	92.1	103.3
2月 Feb	99.2	99.3	99.2	108.7	89.9	95.5	98.0	101.9	98.5	92.1	103.4
3月 Mar	99.4	98.8	99.2	108.6	90.2	99.1	98.0	102.2	98.5	92.8	104.2
4月 Apr	99.7	98.8	99.1	109.3	90.5	101.4	97.9	102.8	98.8	93.5	104.2
前月比 (%) Change from Previous month	0.3	△0.1	0.0	0.6	0.4	2.4	△0.1	0.5	0.3	0.7	0.1
前年同月比 (%) Change over the year	△ 0.7	△ 1.8	△ 0.4	2.4	△ 2.9	0.0	△ 0.7	△ 0.1	0.6	△ 2.3	0.5

9 主要品目平均小売価格（前橋市） Retail Price of Major Items (Maebashi-shi)

Source : Statistics Bureau, Ministry of Public Management, Home Affairs, Posts and telecommunications 資料：総務省統計局

品 目	平成25年	平成25年	平成25年	Item and unit
	(2013) 2月 Feb	(2013) 3月 Mar	(2013) 4月 Apr	
	円	円	円	(¥)
(食料)				(food)
うるち米	2,063	2,113	2,113	Non-glutinous rice, 1袋, 国内産, 精米, 単一原料米(産地, 品種及び産年が同一のもの), 袋入り(5kg入り), コシヒカリを除く
食パン	237	237	260	White bread, 1kg, 食パン, 普通品
小麦粉	196	201	206	Wheat flour, 1袋, 薄力粉, 袋入り(1kg入り)
まぐろ	344	336	370	Tuna fish, 100g めばち又はきはだ, 刺身用, さく, 赤身
いか	61	85	95	Cuttle fish, 100g するめいか
豚肉	200	201	203	Pork, 100g ロース(黒豚を除く) 平成25年4月基本銘柄改正
鶏肉	118	118	121	Chicken, 100g ブロイラー, もも肉
ハム	220	220	220	Roast ham, 100g ロースハム, JAS格付けなし, 普通品
牛乳	114	114	114	Fresh milk, 1本, 配達1本月ぎめ, 瓶入り(180ml入り), 瓶代を除く
鶏卵	191	196	186	Hen eggs 1パック, 白色卵, Lサイズ, パック詰(10個入り)
キャベツ	180	159	182	Cabbage, 1kg
ほうれんそう	709	701	782	Spinach, 1kg
はくさい	168	150	161	Chinese cabbage, 1kg 山東菜を除く
ねぎ	506	463	448	Welsh onions, 1kg, 平成24年7月基本銘柄改正
だいこん	162	154	130	Radishes, 1kg
のり	286	286	273	Dried laver, 1袋, 焼きのり, 袋入り(全形10枚入り), 普通品
とうふ	26	26	26	Bean curd, 100g 木綿豆腐, 並
揚げ	101	103	103	Fried bean curd, 100g 薄揚げ
こんにやく	27	27	27	"Konnyaku", devil's-tongue jelly, 100g 板こんにやく
バナナ	185	191	221	Bananas, 1kg
しょう油	235	235	235	Soy sauce, 1本, 本醸造, 濃口しょう油, JAS規格品(特級), ポリ容器入り(1ℓ入り)
みそ	378	378	378	Soybean paste, 1個, 米みそ, カップ入り(750g入り), 並
砂糖	194	194	196	Sugar, 1袋, 上白, 袋入り(1kg入り)
カステラ	167	153	158	"Kasutera", sponge cakes, 100g, 普通品
緑茶	539	539	539	Green tea, 100g せん茶, 中
うどん	448	448	448	Japanese noodles, 1杯, きつねうどん
中華そば	523	523	523	Chinese noodles, 1杯, ラーメン, しょう油味(豚骨しょう油味を含む)
カレーライス	673	673	673	Curry and rice, 1皿
(住居)				(Housing)
大工手間代	19,000	19,000	19,000	Carpentering charges, 1日, 家屋修理手間代, 常用1人分
(光熱・水道)				(Fuel, light and water charges)
灯油	1,758	1,758	1,716	Kerosene, 18L 白灯油, 詰め替え売り, 店頭売り
(被服及び履物)				(Clothes and footwear)
乳児服	3,382	3,382	3,482	Babies' clothes, 1着, ドレス兼用カバーオール, 長袖, 綿100%, [サイズ] 50, 60又は70, 普通品
ワイシャツ	4,738	4,423	4,423	Men's business shirts, 1枚, 長袖, シングルカフス, ブロード, ホリエステル, 綿混紡, 白, 標準タイプ, 普通品
男子靴	7,580	7,580	7,580	Men's shoes (Leather), 1足, 短靴, 黒(甲)牛革, (底)合成ゴム又はウレタン, (底の製法)張付, 25~26cm, 中級品
婦人靴	8,135	8,135	8,135	Women's shoes (Leather), 1足, パンプス, (甲)牛革, (底)合成ゴム, (底の製法)張り付け, 23~24cm, 中級品
(洗濯代)				(Washing charges)
ワイシャツ	200	200	200	Laundry charges (Men's business shirts), 1枚, 水洗い, 機械仕上げ, 折りたたみ仕上げ, 持ち込み, 料金前払い, 配達なし
背広	1,038	1,038	1,038	Dry cleaning charges (Men's suit) 1着, 背広服上下, ドライクリーニング, 持ち込み, 料金前払い, 配達なし
(交通・通信)				(Transportation & communication)
自動車ガソリン	155	155	154	Gasoline 1リットル レギュラーガソリン, セルフサービス式を除く
(諸雑費)				(Miscellaneous)
理髪料	3,675	3,675	3,675	Men's haircut charges, 1回, 総合調髪大人, 平成25年1月基本銘柄改正
パーマント代	7,388	7,388	7,388	Permanent waves, 1回, シャンプー, カット, ブロー又はセット込み, ショート, 女性(高校生以下を除く)

10 一世帯当たり一ヶ月間の収入と支出（二人以上の世帯）

Average of Monthly Receipts and Disbursements per Household (Two-or-more-person Households)
 全国と前橋市 All Japan and Maebashi-shi

Source: Statistics Bureau Ministry of Public Management, Home Affairs, Posts and Telecommunications

項 目	全 国 All Japan		前橋市 Maebashi-shi		Item
	平成25年 (2013) 2月 February	平成25年 (2013) 3月 March	平成25年 (2013) 2月 February	平成25年 (2013) 3月 March	
	円	円	円	円	
集 計 世 帯 数	7,764世帯	7,770世帯	94世帯	92世帯	Number of tabulated households
世 帯 人 員	3.06人	3.06人	2.90人	2.93人	Persons per household (persons)
有 業 人	1.32人	1.33人	1.27人	1.39人	Earners per household (persons)
世 帯 主 の 年 齢	57.8歳	57.9歳	58.0歳	57.3歳	Persons Age of head (years old)
消 費 支 出	268,099	316,166	278,862	347,054	Living expenditure
食 料	61,762	69,388	58,785	65,466	Food
穀 類	5,689	6,400	5,021	5,752	Cereals
魚 介 類	5,544	6,383	5,172	5,681	Fish & shellfish
肉 類	5,802	6,373	4,082	4,461	Meat
乳 卵 類	3,095	3,424	2,986	3,364	Dairy products & eggs
野 菜 ・ 海 藻	7,592	8,132	7,161	7,441	Vegetables & seaweeds
果 物	2,387	2,630	2,845	2,827	Fruits
油 脂 ・ 調 味 料	3,037	3,242	2,656	2,892	Oils, fats & condiments
菓 子 類	5,088	5,448	4,548	5,651	Cakes & candies
調 理 食 品	7,661	8,201	8,335	8,981	Cooked Food
飲 酒 類	3,197	3,801	3,473	3,928	Beverages
外 食	2,741	3,161	2,437	2,553	Alcoholic beverages
住 居	9,929	12,194	10,067	11,936	Eating out
家 賃 ・ 地 代	14,701	18,472	8,879	28,292	Housing
設 備 修 繕 ・ 維 持	9,319	8,562	5,249	9,361	House and land rents
光 熱 ・ 水	5,382	9,909	3,630	18,930	Repairs & maintenance
電 気	30,206	27,561	29,379	27,256	Fuel, light and water charges
ガ ス	13,178	12,271	14,169	13,238	Electricity
他 の 光 熱	7,862	7,540	6,450	6,552	Gas
上 下 水 道 料	3,985	2,770	4,111	2,299	Other fuel & light
家 具 ・ 家 事 用 品	5,182	4,980	4,648	5,167	Water & sewerage charges
家 庭 用 耐 久 財	7,855	9,085	10,187	16,984	Furniture & household utensils
そ の 他 の 財 物	2,446	2,621	5,163	8,112	Household durables
被 服 及 び 履 物	5,410	6,464	5,023	8,872	Other furniture and household utensils
被 服	9,117	13,271	11,059	15,754	Clothes & footwear
履 物	7,527	10,553	9,597	12,552	Clothing
そ の 他	1,159	1,914	1,067	2,105	Footwear
保 健 医 療	430	804	395	1,097	Services related to clothing
医 薬 品	11,733	13,812	19,473	14,339	Medical care
そ の 他	2,174	2,590	2,089	2,387	Medicines
交 通 ・ 通 信	9,559	11,222	17,384	11,952	Medical supplies, appliance & services
交 通 費	40,625	49,184	34,594	55,735	Transportation & communication
自 動 車 等 関 係	4,160	5,825	7,627	5,677	Public transportation
通 信 費	24,643	32,409	18,032	39,925	Private transportation
教 育	11,822	10,950	8,934	10,133	Communication
授 業 料	11,723	13,243	21,649	2,724	Education
そ の 他	8,659	8,634	19,423	1,277	School fees
教 養 娯 楽	3,064	4,609	2,226	1,447	Other expenditure relating education
そ の 他 の 消 費 支 出	26,312	29,934	27,647	32,066	Reading & recreation
諸 雑 費	54,064	72,216	57,211	88,437	Other living expenditure
こ づ かい (使 途 不 明)	21,154	25,558	19,239	21,859	Miscellaneous
交 際 費	10,988	11,430	9,642	15,241	Pocket money (of which detailed uses unknown)
仕 送 り 金	17,065	26,496	15,406	28,996	Social expenses
現 物 総 額	4,857	8,732	12,923	22,340	Remittance
	5,144	5,606	4,199	5,263	Expenditure in kind

Note) figures may not add up to the totals because of rounding

11 一世帯当たり一ヶ月間の収入と支出（勤労者世帯）
Average of Monthly Receipts and Disbursements per Household (Worker's Households)
全国と前橋市 All Japan and Maebashi-shi

資料：総務省統計局

項 目	全 国 All Japan		前橋市 Maebashi-shi		Item
	平成25年 (2013) 2月 February	平成25年 (2013) 3月 March	平成25年 (2013) 2月 February	平成25年 (2013) 3月 March	
	円	円	円	円	
集 計 世 帯 数	3,972世帯	3,968世帯	52世帯	54世帯	Number of tabulated households
世 帯 人 員	3.43人	3.43人	3.27人	3.25人	Persons per household (persons)
有 業 人 員	1.70人	1.71人	1.70人	1.70人	Earners per household (persons)
世 帯 主 の 年 齢	47.9歳	48.1歳	47.7歳	47.5歳	Age of head (years old)
受 取 入 金	921,122	925,802	778,587	806,153	Receipts
実 収 入	476,256	444,379	353,954	361,351	Income
経 常 収 入	470,213	434,371	348,678	356,324	Current income
勤 め 先 収 入	409,881	427,104	329,865	355,119	Wages & salaries
世 帯 主 収 入	346,730	364,063	295,243	324,391	Household head
世 帯 主 の 配 偶 者 の 収 入	54,771	52,902	33,741	28,555	Spouse of household head
他 の 世 帯 員 収 入	8,380	10,139	881	2,172	Other household members
事 業 ・ 内 職 収 入	2,802	2,626	-	931	Business & homework
他 の 経 常 収 入	57,530	4,641	18,813	274	Other current income
特 別 収 入	6,043	10,008	5,276	5,028	Non-current income
実 収 入 以 外 の 受 取	383,061	415,581	359,100	383,970	Receipts other than income
預 貯 金 引 出	338,375	359,432	296,864	330,949	Saving deposits cashed
保 険 取 金	6,373	3,266	6,176	-	Insurance proceeds
借 入 の 金	37,996	51,228	56,042	52,920	Debts
繰 上 入 金	316	1,655	19	101	Others
繰 上 支 出	61,805	65,842	65,532	60,832	Carry-over from previous month
支 出 金	921,122	925,802	778,587	806,153	Disbursements
実 支 出	379,142	432,065	372,065	426,108	Expenditure
消 費 支 出	298,682	350,957	316,291	369,620	Living expenditure
食 料	64,560	72,481	59,046	70,353	Food
穀 類	6,044	6,831	5,261	6,425	Cereals
そ の 他	58,517	65,650	53,786	63,928	Others
住 居	18,612	20,222	14,027	17,103	Housing
家 賃 ・ 地 代	13,292	12,374	9,295	12,790	House and land rents
設 備 修 繕 ・ 維 持	5,320	7,848	4,733	4,313	Repairs & maintenance
光 熱 ・ 水	29,792	27,827	28,110	28,791	Fuel, light and water charges
光 熱	24,485	22,493	23,825	23,725	Fuel and light
上 下 水 道 料	5,308	5,333	4,285	5,065	Water & sewerage charges
家 具 ・ 家 事 用 品	7,616	9,590	12,049	18,110	Furniture & household utensils
被 服 及 び 履 物	10,577	16,866	10,833	17,225	Clothes and footwear
保 健 医 療	10,973	13,166	10,864	13,810	Medical care
交 通 ・ 通 信	50,401	62,212	46,000	68,108	Transportation & communication
教 育	20,179	21,935	38,431	4,575	Education
教 養 娯 楽	28,593	32,137	26,913	33,365	Reading & recreation
そ の 他 の 消 費 支 出	57,379	74,521	70,018	98,181	Other living expenditure
非 消 費 支 出	80,460	81,108	55,774	56,488	Non-living expenditure
直 接 税	33,206	32,710	22,348	24,308	Direct taxes
そ の 他	47,254	48,398	33,426	32,180	Others
実 支 出 以 外 の 支 払	481,206	437,929	351,807	335,644	Disbursements other than expenditure
預 貯 金	375,109	338,817	270,194	275,034	Savings
保 険 掛 金	25,526	26,883	15,171	16,831	Insurance & premium payments
借 入 金 返 済	40,399	34,181	48,096	26,433	Payments of debts
借 入 金 返 済	38,313	34,012	15,403	16,838	Installment & credit purchase payments
繰 上 支 出	1,858	4,037	2,943	507	Others
繰 上 支 出	60,774	55,807	54,715	44,402	Carry-over to next month
現 物 総 額	5,745	5,823	3,537	3,988	Expenditure in kind

注) 「世帯主の配偶者の収入」には世帯主の配偶者が男である場合を含む。

四捨五入の関係で項目の計に一致しない場合がある。

12 産業別労働者1人平均賃金（規模30人以上）
Average Monthly Cash Earnings per Regular Worker by Industry
(Establishments with 30 or more regular workers)

平成25年3月 March, 2013

Source: Gunma Prefectural Government office

資料: 県統計課

産 業	現金給与総額 Cash earnings			きまって支給する給与 Contract earnings			特別に支払われた給与 Extra payments			Industry
	総数 Total	男 Male	女 Female	総数 Total	男 Male	女 Female	総数 Total	男 Male	女 Female	
調査産業計	円 286,978	円 351,427	円 190,072	円 270,167	円 328,560	円 182,367	円 16,811	円 22,867	円 7,705	(¥) Total
建設業	694,430	714,350	583,523	365,631	382,360	272,490	328,799	331,990	311,033	Construction
製造業	306,059	346,352	185,497	301,915	341,376	183,843	4,144	4,976	1,654	Manufacturing
食料品・たばこ	217,771	279,350	150,260	214,948	275,088	149,014	2,823	4,262	1,246	Food and tobacco
繊維工業	221,887	261,830	179,421	221,887	261,830	179,421	0	0	0	Textiles mill products
木材・木製品	313,267	327,174	190,222	313,267	327,174	190,222	0	0	0	Lumber and wood products
家具・装備品	332,308	348,562	230,364	332,308	348,562	230,364	0	0	0	Furniture and fixtures
パルプ・紙	319,944	354,408	189,364	319,944	354,408	189,364	0	0	0	Pulp, paper and allied products
印刷・同関連業	245,421	285,731	184,165	245,421	285,731	184,165	0	0	0	Printing and allied products
化学、石油・石炭	340,272	388,626	234,803	340,272	388,626	234,803	0	0	0	Chemicals and allied products
プラスチック	271,621	328,030	144,854	271,621	328,030	144,854	0	0	0	Plastic products
ゴム	268,892	298,055	165,936	268,892	298,055	165,936	0	0	0	Rubber products
窯業・土石	333,329	355,598	208,492	333,329	355,598	208,492	0	0	0	Ceramic, stone and clay products
鉄 鋼	313,616	359,771	160,349	310,584	355,826	160,349	3,032	3,945	0	Iron and steel
非鉄金属	312,177	369,998	177,530	312,177	369,998	177,530	0	0	0	Non-ferrous metals and products
金属製品	267,267	283,757	188,584	267,267	283,757	188,584	0	0	0	Fabricated metal products
はん用機械器具	322,790	346,532	202,244	322,790	346,532	202,244	0	0	0	General -purpose machinery
生産用機械器具	352,667	374,732	230,470	317,546	335,676	217,143	35,121	39,056	13,327	Production machinery
業務用機械器具	360,300	388,508	252,263	324,767	351,305	223,128	35,533	37,203	29,135	Business oriented machinery
電子・デバイス	350,606	392,348	215,939	344,011	383,709	215,939	6,595	8,639	0	Electronic parts and devices
電気機械器具	323,398	354,571	204,989	323,348	354,527	204,920	50	44	69	Electrical machinery, equipment and supplies
情報通信機械器具	302,959	352,122	189,526	298,820	346,869	187,955	4,139	5,253	1,571	Information and Communication electronics equipment
輸送用機械器具	330,780	357,250	198,888	330,030	356,356	198,856	750	894	32	Transportation equipment
その他の製造業	286,491	363,099	173,093	286,491	363,099	173,093	0	0	0	Miscellaneous manufacturing industries
電気・ガス・熱供給・水道業	480,735	504,184	364,233	480,735	504,184	364,233	0	0	0	Electricity, gas, heat supply and water
情報通信業	338,985	400,861	224,207	325,424	383,513	217,671	13,561	17,348	6,536	Information&Communications
運輸、郵便業	285,463	325,799	152,407	259,406	292,932	148,814	26,057	32,867	3,593	Transport & postal activities
卸売、小売業	231,363	349,659	130,475	213,582	320,227	122,630	17,781	29,432	7,845	Wholesale & retail trade
金融、保険業	376,679	477,371	267,979	364,231	475,900	243,682	12,448	1,471	24,297	Finance & insurance
学術研究、専門・技術サービス	343,141	397,440	201,850	339,921	393,525	200,438	3,220	3,915	1,412	Scientific research, professional and technical service
宿泊、飲食サービス業	152,374	200,852	119,436	150,589	198,397	118,107	1,785	2,455	1,329	Accommodations, Eating & drinking services
生活関連サービス、娯楽業	185,907	253,463	131,587	185,907	253,463	131,587	0	0	0	Living-related and personal services and amusement services
教育、学習支援業	328,263	386,756	256,944	320,542	378,197	250,245	7,721	8,559	6,699	Education learning support
医療、福祉	287,702	366,129	246,285	284,411	362,015	243,429	3,291	4,114	2,856	Medical health care & Weifare
複合サービス事業	325,486	345,765	285,317	258,592	290,209	195,962	66,894	55,556	89,355	Compound services
サービス業 (他に分類されないもの)	173,365	206,951	132,486	170,968	203,535	131,329	2,397	3,416	1,157	Services(not elsewhere classified)

13 産業別賃金指数（規模30人以上）（現金給与総額）
Wage indexes of Regular Workers by Industry
(Establishments with 30 or more regular workers) (cash earnings)

平成22年(2010)=100

Source : Gunma Prefectural Government Office 資料 : 県統計課

年 月 Year and month	名 目 Nominal				実 質 Real					
	調査産業				調査産業					
	Total	製 造 業 Manufac- turing	卸 売 ・ 小 売 業 Wholesale & retail trade	医 療 ・ 福 祉 Medical & Weifare	Total	製 造 業 Manufac- turing	卸 売 ・ 小 売 業 Wholesale & retail trade	医 療 ・ 福 祉 Medical & Weifare		
平成23年 (2011)	100.4	102.0	107.7	102.7	100.7	102.3	108.0	103.0		
平成24年 (2012)	97.3	97.2	116.6	98.4	97.9	97.8	117.3	99.0		
24 (2012)	4月 Apr	83.6	83.8	99.9	83.4	83.5	83.7	99.8	83.3	
	5月 May	82.6	81.7	98.7	84.9	82.8	81.9	98.9	85.1	
	6月 Jun	131.0	114.5	155.0	142.5	132.3	115.7	156.6	143.9	
	7月 Jul	117.4	137.6	151.2	103.7	118.9	139.4	153.2	105.1	
	8月 Aug	83.8	85.4	97.7	82.2	84.7	86.3	98.8	83.1	
	9月 Sep	80.8	80.2	93.7	81.8	81.4	80.8	94.4	82.4	
	10月 Oct	82.7	83.4	94.9	81.7	83.2	83.9	95.5	82.2	
	11月 Nov	85.4	86.7	97.9	87.8	86.3	87.7	99.0	88.8	
	12月 Dec	170.9	168.7	212.8	176.3	172.3	170.1	214.5	177.7	
	25 (2013)	1月 Jan	82.9	81.7	96.2	87.9	83.7	82.4	97.1	88.7
		2月 Feb	81.5	80.3	94.2	83.7	82.4	81.2	95.2	84.6
		3月 Mar	86.0	81.5	101.9	83.5	87.0	82.5	103.1	84.5

(注) 実質賃金指数 = (名目賃金指数) ÷ (群馬県消費者物価指数) × 100

14 産業別雇用指数（規模30人以上）
Employment Indexes of Regular Workers by Industry
(Establishments with 30 or more regular workers)

平成22年(2010)=100

Source : Gunma Prefectural Government Office 資料 : 県統計課

年 月 Year and month	調査産業					
	Total	製 造 業 Manufac- turing	卸 売 ・ 小 売 業 Wholesale & retail trade	福 祉 ・ 医 療 Medical & Weifare		
	平成23年 (2011)	101.4	100.4	98.3	105.7	
平成24年 (2012)	101.5	100.1	95.1	111.1		
24 (2012)	4月 Apr	102.3	101.6	95.2	111.3	
	5月 May	102.0	101.1	95.3	111.9	
	6月 Jun	101.9	101.0	95.0	111.9	
	7月 Jul	101.7	100.0	94.9	111.7	
	8月 Aug	101.8	100.0	96.3	112.3	
	9月 Sep	101.7	99.6	95.7	112.0	
	10月 Oct	101.4	99.7	95.2	111.6	
	11月 Nov	101.4	99.1	95.1	112.6	
	12月 Dec	101.3	98.8	94.9	112.5	
	25 (2013)	1月 Jan	101.0	97.9	94.9	112.2
		2月 Feb	100.8	97.7	94.2	111.9
		3月 Mar	100.0	97.5	93.7	110.9

15 労働者数、労働時間、出勤日数（規模30人以上）

Regular Workers, Hours Worked and Days Worked by Industry
(Establishments with 30 or more regular Workers)

平成25年3月 March, 2013

Source: Gunma Prefectural Government office

資料：県統計課

産 業	常用雇用者数 Regular Workers			総実労働時間 Hours Worked			出勤日数 Days Worked			Industry
	総数 Total	男 Male	女 Female	総数 Total	男 Male	女 Female	総数 Total	男 Male	女 Female	
調査産業計	423,501	254,266	169,235	150.4	165.4	127.8	18.9	19.4	18.0	Total
建設業	11,379	9,599	1,780	181.5	184.0	168.1	21.3	21.6	19.6	Construction
製造業	145,397	109,070	36,327	167.1	173.3	148.7	19.2	19.3	19.0	Manufacturing
電気・ガス・水道	3,002	2,499	503	148.2	149.9	140.0	18.3	18.4	17.9	Electricity, gas, heat supply and water
情報通信業	6,705	4,330	2,375	160.4	167.1	148.1	18.4	18.7	17.8	Information & Communication
運輸業・郵便業	31,441	24,367	7,074	178.7	191.3	136.8	20.4	20.8	19.1	Transport & postal activities
卸売・小売業	55,934	25,648	30,286	127.1	148.9	108.5	18.3	18.8	17.9	Wholesale & retail trade
金融・保険業	10,086	5,235	4,851	140.1	150.2	129.2	17.8	18.2	17.3	Finance and insurance
学術研究・専門・技術サービス	5,902	4,262	1,640	163.3	172.2	140.2	18.6	19.2	17.3	Scientific research, professional & technical service
宿泊・飲食サービス業	15,848	6,363	9,485	115.5	142.1	97.4	17.2	18.8	16.1	"Accommodations, Eating & drinking services"
生活関連サービス・娯楽費	10,923	4,804	6,119	145.4	160.0	133.7	19.3	20.1	18.7	Living-related and personal services and amusement
教育・学習支援業	25,655	14,089	11,566	128.7	144.4	109.5	18.6	20.3	16.4	Education learning support
医療・福祉	59,026	20,379	38,647	138.2	142.7	135.9	18.4	18.3	18.5	Medical, health care & welfare
複合サービス	2,801	1,860	941	144.3	151.3	130.6	18.4	19.3	16.8	Compound services
サービス業	37,920	20,842	17,078	137.2	156.3	114.1	18.1	19.1	16.9	Services (not elsewhere classified)

16 一般労働者の職業紹介状況（学卒・パートを除く）

Employment Security Activities for General Workers

Source: Gunma Labor Bureau

資料：群馬労働局

年度月	新規求職 申込件数 New applications	月間有効 求職者数 Monthly active application	新規 求人数 New openings	月間有効 求人数 Monthly active openings	就 職 Placements			新規求人 倍 率 New opening ratio	有効求人 倍 率 Active opening ratio
					総 数 Total	県 内 In Gunma	県 外 Outside Gunma		
平成23年度 (2011)	6,113	25,076	6,836	17,441	1,616	1,410	206	1.12	0.70
平成24年度 (2012)	5,740	24,401	7,520	20,175	1,675	1,441	234	1.31	0.83
(Average)									
24(2012) 8月 Aug	5,293	24,333	8,029	21,670	1,574	1,368	206	1.52	0.89
9月 Sep	5,383	24,201	8,512	22,143	1,728	1,485	243	1.58	0.91
10月 Oct	5,759	24,363	7,712	21,393	1,814	1,533	281	1.34	0.88
11月 Nov	5,427	23,917	6,674	20,070	1,628	1,389	239	1.23	0.84
12月 Dec	4,216	22,417	6,222	18,517	1,358	1,130	228	1.48	0.83
25(2013) 1月 Jan	6,076	22,640	7,754	18,810	1,418	1,232	186	1.28	0.83
2月 Feb	5,944	23,456	6,992	19,211	1,612	1,373	239	1.18	0.82
3月 Mar	6,256	24,883	6,559	19,103	2,001	1,754	247	1.05	0.77

17 求職者給付支給状況

Payment For General Persons Seeking Jobs

Source: Gunma Labor Bureau

資料：群馬労働局

年度月	一 般 General employees			短期特例 Short-term employees	
	離職票提出件数 Separation notice submitted	保険金受給者実人員 (所定給付) Beneficiaries (basic allowance)	保険金支給額 (所定日数内給付) Amount of benefits (basic allowance)	特例一時金受給者数 Beneficiaries (Special allowance)	特例一時金支給額 Amount of benefits (Special allowance)
平成23年度 (2011)	2,042	8,398	1,162,838	68	12,172
平成24年度 (2012)	2,124	8,613	1,216,527	77	14,024
(Average)					
24(2012) 8月 Aug	1,838	9,519	1,351,583	-	-
9月 Sep	1,810	9,078	1,209,723	-	-
10月 Oct	2,238	9,222	1,357,589	-	-
11月 Nov	2,119	8,490	1,194,612	35	6,943
12月 Dec	1,449	8,336	1,055,531	286	51,012
25(2013) 1月 Jan	2,070	8,389	1,405,169	126	22,381
2月 Feb	1,726	7,848	1,063,792	143	26,781
3月 Mar	1,759	7,656	1,039,271	5	964

18 電 気 Electricity

Source: Tokyo Electric Power co., Ltd 資料: 東京電力(株)群馬支店

年 月 Year and month	販売量 (年度月計) Sold amount (Total of fiscal year & month)			
	総 数 Total	特定規模需要以外の需要 Demand other than the demand of a specific scale		特定規模需要 Demand of a specific scale
		電 灯 For electric light	電 力 For electric power	
	千kWh	千kWh	千kWh	千kWh
平成23年度 (2011)	15,847,310	4,500,919	707,926	10,638,465
平成24年度 (2012)	15,726,641	4,498,553	694,436	10,533,652
24(2012) 9月 Sep	1,406,162	373,796	74,618	957,748
10月 Oct	1,230,554	299,995	51,181	879,378
11月 Nov	1,223,020	330,495	45,248	847,277
12月 Dec	1,340,262	421,493	57,040	861,729
25(2013) 1月 Jan	1,414,952	494,556	64,420	855,975
2月 Feb	1,447,965	490,388	67,279	890,298
3月 Mar	1,330,764	414,346	56,520	859,897
4月 Apr	1,238,600	354,547	47,630	836,423

注) 平成17年4月以降は、販売量のみが公表。
四捨五入の関係で項目の計に一致しない場合がある。

Note) After April, 2005, only the amount of sales is announced.
Figures may not add up to the totals because of rounding

19 ガスの消費量 Consumption of Gas

Source: Each gas supply establishments 資料: 各ガス供給事業所

年 月 Year and month	消費量 Consumption of Gas				
	総数 Total	工業用 Industrial	商業用 Commercial	家庭用 Residential	その他 Other
	千MJ	千MJ	千MJ	千MJ	千MJ
平成23年 (2011)	19,928,617	14,555,953	794,871	2,579,504	1,962,215
平成24年 (2012)	21,910,972	16,068,087	894,084	2,726,324	2,222,477
24(2012) 8月 Aug	1,674,766	1,246,908	84,966	107,162	235,730
9月 Sep	1,717,488	1,312,007	89,151	95,440	220,890
10月 Oct	1,638,186	1,357,405	66,680	126,002	88,099
11月 Nov	1,723,695	1,377,602	59,009	201,782	85,302
12月 Dec	1,861,540	1,374,020	74,801	280,018	132,701
25(2013) 1月 Jan	1,975,869	1,345,932	96,338	365,995	167,604
2月 Feb	1,992,087	1,433,139	84,001	315,850	159,097
3月 Mar	1,948,445	1,438,936	80,562	292,611	136,336

注) 四捨五入の関係で項目の計に一致しない場合がある。Note) Figures may not add up to the totals because of rounding

単位を千m³から千MJ (メガジュール) に変更。

The unit was changed into 1000MJ from 1000m³.

20 石油販売量 Sales of Petroleum

Source: Petroleum Cooperatives 資料: 石油協同組合

年 月 Year and month	燃料油 Fuel oil						潤滑油 Lubricating oil	アスファルト Asphalt	その他 Other
	計 Total	ガソリン Gasoline	灯油 Kerosene	軽油 Gas oil	重油 Heavy oil	その他 other			
	kl	kl	kl	kl	kl	kl	kl	t	t
平成23年 (2011)	2,091,406	1,003,818	321,378	513,526	251,408	1,276	35,809	19,548	839
平成24年 (2012)	2,046,481	1,018,310	298,254	489,011	238,988	1,918	38,159	24,342	835
24(2012) 8月 Aug	164,111	97,094	10,189	41,449	15,343	36	2,852	1,890	73
9月 Sep	147,512	85,497	8,630	39,048	13,889	448	3,385	2,577	60
10月 Oct	155,133	83,506	14,667	40,950	15,962	48	3,262	2,377	73
11月 Nov	175,703	82,576	29,966	41,720	21,415	26	3,144	3,112	73
12月 Dec	213,499	91,472	51,205	42,093	28,381	348	3,460	2,795	68
25(2013) 1月 Jan	188,905	77,475	47,993	35,571	27,838	28	2,870	1,884	66
2月 Feb	185,423	73,998	46,679	38,520	26,204	22	3,092	2,425	70
3月 Mar	169,945	82,682	25,181	41,969	20,071	42	3,549	3,626	58
4月 Apr	150,540	79,208	16,535	39,061	15,706	30	3,126	1,625	77

注) 年データは原指数。

Note: Year figures are not seasonally adjusted.

21 鉱工業生産指数 (季節調整済指数)

平成17年(2005)=100

年 月 Year and month	鉱工業										
	Mining & Manufacturing	製造工業									
		Manufacturing	鉄鋼 Iron & steel	非鉄金属 Nonferrous metals	金属製品 Fabricated metals	一般機械 General Machinery	電気機械 Electrical machinery	情報通信機械 Information & communication electronics equipment	電子部品・デバイス Electronic parts & devices	輸送機械 Transport equipments	窯業・土石製品 Ceramics, stone & clay products
平成23年 (2011)	97.5	97.5	84.9	90.6	94.5	54.1	78.8	122.4	87.7	126.9	83.9
平成24年 (2012)	104.4	104.4	83.8	87.7	98.2	53.9	76.4	119.0	40.2	164.1	84.5
24(2012) 10月 Oct	101.7	101.7	79.6	86.9	95.1	53.7	54.7	123.9	29.0	159.6	83.3
11月 Nov	91.7	91.6	76.6	81.8	90.6	31.9	63.0	89.5	28.7	142.3	84.6
12月 Dec	98.9	98.9	80.6	82.4	96.2	53.5	72.4	102.4	26.1	154.1	86.7
25(2013) 1月 Jan	104.6	104.6	82.5	80.9	85.0	41.1	67.0	101.3	22.8	181.7	88.8
2月 Feb	r108.0	r107.9	90.1	82.3	93.3	40.0	77.4	94.8	23.8	184.1	85.9
3月 Mar	108.4	108.3	88.8	94.2	89.3	53.3	75.7	111.5	27.3	188.2	84.0
前月比 (%) Change from Previous month	0.4	0.4	△1.4	14.5	△4.3	33.3	△2.2	17.6	14.7	2.2	△2.2

22 鉱工業生産者出荷指数 (季節調整済指数)

平成17年(2005)=100

年 月 Year and month	鉱工業										
	Mining & Manufacturing	製造工業									
		Manufacturing	鉄鋼 Iron & steel	非鉄金属 Nonferrous metals	金属製品 Fabricated metals	一般機械 General Machinery	電気機械 Electrical machinery	情報通信機械 Information & communication electronics equipment	電子部品・デバイス Electronic parts & devices	輸送機械 Transport equipments	窯業・土石製品 Ceramics, stone & clay products
平成23年 (2011)	100.8	100.8	85.5	87.9	95.4	53.9	79.0	122.5	84.6	127.9	83.1
平成24年 (2012)	111.9	111.9	86.1	86.3	100.9	54.3	76.8	118.7	48.8	165.8	84.1
24(2012) 10月 Oct	111.8	111.9	76.5	85.2	100.4	53.5	55.1	118.3	38.4	167.8	81.3
11月 Nov	98.1	98.1	80.0	77.8	93.6	33.2	63.6	82.9	34.0	152.4	81.3
12月 Dec	106.2	106.2	80.4	82.5	95.6	53.1	70.9	111.7	30.9	156.9	85.8
25(2013) 1月 Jan	115.6	115.6	82.2	79.5	94.5	39.1	66.0	102.7	28.3	189.4	86.2
2月 Feb	r109.7	r109.8	89.1	82.4	88.9	40.3	77.5	95.7	30.5	169.3	87.6
3月 Mar	109.9	109.8	87.6	94.9	90.3	53.8	76.3	111.1	31.3	162.8	85.2
前月比 (%) Change from Previous month	0.2	0.0	△1.7	15.2	1.6	33.5	△1.5	16.1	2.6	△3.8	△2.7

23 鉱工業生産者製品在庫指数 (季節調整済指数)

平成17年(2005)=100

年 月 Year and month	鉱工業										
	Mining & Manufacturing	製造工業									
		Manufacturing	鉄鋼 Iron & steel	非鉄金属 Nonferrous metals	金属製品 Fabricated metals	一般機械 General Machinery	電気機械 Electrical machinery	情報通信機械 Information & communication electronics equipment	電子部品・デバイス Electronic parts & devices	輸送機械 Transport equipments	窯業・土石製品 Ceramics, stone & clay products
平成23年 (2011)	101.9	102.0	118.9	145.5	90.8	27.1	81.2	90.8	168.4	67.9	90.9
平成24年 (2012)	81.7	81.9	115.5	198.7	99.5	29.8	82.0	86.8	59.0	129.8	84.7
24(2012) 10月 Oct	67.7	67.8	113.5	148.8	113.7	34.3	76.1	146.5	15.0	94.6	87.7
11月 Nov	64.6	64.5	104.6	170.3	106.8	21.9	72.4	204.0	6.0	122.4	88.3
12月 Dec	61.3	61.1	122.7	156.6	124.6	14.6	78.1	75.8	4.2	105.3	90.2
25(2013) 1月 Jan	60.7	60.6	116.2	153.8	123.7	26.8	81.5	66.2	5.4	83.7	89.3
2月 Feb	r64.6	r64.5	119.0	148.2	108.9	25.0	84.7	47.4	5.9	135.8	85.8
3月 Mar	77.3	77.3	129.8	124.9	109.1	14.7	81.0	65.2	11.1	280.3	79.5
前月比 (%) Change from Previous month	19.7	19.8	9.1	△15.7	0.2	△41.2	△4.4	37.6	88.1	106.4	△7.3

21 Indices of Industrial Production (Seasonally adjusted)

Source: Gunma Prefectural Government Office 資料: 県統計課

											産業総合	
化学	プラスチック製品	パルプ・紙・紙加工品	繊維	食料品	その他					鉱業	電気・ガス事業	産業総合
						ゴム製品	家具製品	木材・木製品	その他製品			
Chemicals	Plastic products	Pulp, paper & paper products	Textiles	Foods	Other	Rubber Products	Furniture product	Wood & wood products	Other products	Mining	Electricity & gas enterprise	Industries
108.2	89.6	99.7	60.9	95.8	54.1	17.7	44.1	75.3	131.9	67.0	96.5	97.5
99.6	93.9	101.5	62.1	100.3	54.4	17.3	45.4	75.0	131.2	72.7	104.6	104.4
103.1	89.0	101.7	61.5	100.6	55.0	16.0	47.1	73.4	126.5	43.1	101.0	101.8
93.8	87.7	105.2	61.6	102.0	55.4	13.7	53.6	72.7	125.2	80.0	122.2	91.9
89.2	91.9	104.6	69.7	96.7	56.8	18.6	51.0	84.3	123.5	72.2	115.0	99.0
100.4	92.0	97.1	71.3	93.6	51.7	17.2	40.5	75.7	120.9	88.4	98.3	104.6
115.2	89.6	101.5	76.3	r100.2	53.6	15.0	46.7	81.9	128.3	99.7	98.5	r107.7
107.2	97.9	105.6	72.0	100.8	54.3	17.2	38.8	94.4	141.7	47.7	84.3	108.0
△6.9	9.3	4.0	△5.6	0.6	1.3	14.7	△16.9	15.3	10.4	△52.2	△14.4	0.3

22 Indices of Producer's Shipments (Seasonally adjusted)

Source: Gunma Prefectural Government Office 資料: 県統計課

											産業総合	
化学	プラスチック製品	パルプ・紙・紙加工品	繊維	食料品	その他					鉱業	電気・ガス事業	産業総合
						ゴム製品	家具製品	木材・木製品	その他製品			
109.0	92.2	90.0	55.9	94.4	55.9	17.5	44.1	75.9	131.5	70.8	94.6	100.7
105.2	94.2	90.0	57.3	98.9	55.1	17.1	43.0	74.0	131.5	69.6	101.7	111.8
125.8	89.4	90.3	56.2	99.0	53.0	13.2	42.0	75.4	130.8	49.5	97.4	111.7
92.0	89.7	93.4	52.4	99.2	52.1	12.4	42.4	76.7	121.0	68.5	116.2	98.2
101.6	91.7	92.2	70.3	95.0	54.7	17.2	43.8	82.1	117.8	68.9	110.4	106.1
108.6	90.2	87.6	60.8	93.4	55.4	20.9	40.3	77.9	120.8	86.7	98.2	115.3
121.9	92.5	90.8	66.9	r97.0	56.0	18.7	41.4	83.4	126.3	76.8	96.4	r109.6
103.5	98.1	93.5	66.4	99.0	61.5	21.8	49.6	76.0	135.4	47.4	83.4	109.6
△15.1	6.1	3.0	△0.7	2.1	9.8	16.6	19.8	△8.9	7.2	△38.3	△13.5	0.0

23 Indices of producer's Industrial Inventories (Seasonally adjusted)

Source: Gunma Prefectural Government Office 資料: 県統計課

											鉱業
化学	プラスチック製品	パルプ・紙・紙加工品	繊維	食料品	その他					鉱業	
						ゴム製品	家具製品	木材・木製品	その他製品		
140.9	117.1	38.9	68.5	108.8	24.1	0.0	52.4	22.5	37.5	101.7	
134.1	113.2	39.6	57.9	132.2	28.0	0.0	60.3	31.0	31.9	68.3	
122.8	111.4	41.2	55.3	122.9	31.0	0.0	63.1	37.5	37.7	64.5	
123.2	114.9	35.8	57.4	125.5	36.4	0.0	71.2	35.1	34.9	69.1	
112.6	114.3	35.9	48.8	133.7	38.2	0.0	81.1	30.6	28.5	70.5	
106.4	114.6	41.0	61.9	132.4	36.5	0.0	76.0	34.5	27.7	72.4	
113.2	113.6	43.3	69.0	r136.0	40.8	0.0	88.0	29.0	30.0	75.0	
130.5	122.6	36.9	64.7	131.7	33.8	0.0	72.0	34.8	30.3	73.7	
15.3	7.9	△14.8	△6.2	△3.2	△17.2	—	△18.2	20.0	1.0	△1.7	

24 生乳生産量と処理状況 Production and Supply of Raw Milk

Source: Ministry of Agriculture, Forestry and Fisheries 資料: 関東農政局群馬統計情報事務所

年 月 Year and month	生乳生産量 Raw milk Production	生乳流通量 Marketing quantity of raw milk		用途別処理量 Raw milk processing by use			
		移入量 From outside Gunma	移出量 To outside Gunma	総量 Total	飲用牛乳等向け For drinking milk	乳製品向け For milk products	その他 Other
平成23年 (2011)	246,913	53,785	124,143	176,555	158,284	16,665	1,606
平成24年 (2012)	251,393	55,311	128,403	178,301	157,639	19,330	1,332
24(2012) 7月 Jul	20,945	5,152	10,995	15,102	13,700	1,295	107
8月 Aug	20,402	4,447	10,347	14,502	13,197	1,198	107
9月 Sep	19,413	4,391	9,615	14,189	13,256	817	116
10月 Oct	20,276	4,957	10,071	15,162	14,084	969	109
11月 Nov	19,834	4,270	10,059	14,045	12,958	977	110
12月 Dec	20,588	4,260	10,205	14,643	12,223	2,312	108
25(2013) 1月 Jan	21,137	5,505	11,075	15,567	12,869	2,592	106
2月 Feb	19,602	4,418	10,476	13,544	12,102	1,332	110
3月 Mar	22,396	5,901	12,231	16,066	14,491	1,466	109

25 素材・製材・合板価格 Price of Log, Sawlog and Plywood

Source: Gunma Prefectural Government Office 資料: 県林業振興課

	国産 外材別	樹種 Item	計量 Unit			区分 Grade	平成25年(2013) 2月15日現在 Feb. 15	平成25年(2013) 3月15日現在 Mar. 15	平成25年(2013) 4月15日現在 Apr. 15
			m	cm	cm		千円 (¥thou)	千円 (¥thou)	千円 (¥thou)
素 材 ・ 丸 太	国産材 Domestic logs	スギ Japanese cedar	3.00	14~16		柱材	9.9	10.2	10.2
		スギ Japanese cedar	3.65	18~28		中目材	10.5	10.9	11.1
		ヒノキ Japanese cypress	3.00	13~16		柱材	14.3	14.3	13.6
		ヒノキ Japanese cypress	4.00	18~28		中目材	16.7	17.1	17.1
		マツ Japanese Pine	4.00	18~22		梁丸太	9.4	9.1	7.2
	外材 Imported logs	米マツ Pine	12.00上	30上		SS	29.6	27.9	28.2
	米マツ Pine	12.00上	30上		IS	23.9	23.8	24.6	
製 材	国産材 Domestic logs	スギ Japanese cedar	3.00	10.5	10.5	特等 柱(未乾燥)	42.8	43.3	42.6
		スギ Japanese cedar	3.65	1.5	10.0	特等 貫	48.4	49.3	49.2
		スギ Japanese cedar	3.65	4.0	4.5	特等 タルキ	48.0	49.5	50.1
		スギ Japanese cedar	3.65	4.5	10.5	カネ無 鴨居	158.0	160.0	157.0
		ヒノキ Japanese cypress	3.00	10.5	10.5	特等 柱(未乾燥)	63.1	63.2	61.7
		ヒノキ Japanese cypress	4.00	10.5	10.5	特等 土台	73.4	73.1	74.5
		ヒノキ Japanese cypress	4.00	4.5	10.5	上下 敷居	187.9	190.4	197.5
		マツ Japanese pine	4.00	15.0	18~20	- 太鼓梁	38.1	38.1	37.0
	外材 Imported logs	米ツガ Hemlock	4.00	10.5	10.5	特等 防腐土台	56.6	56.6	57.2
		米マツ Pine	4.00	12.0	24.0	特等 梁	61.9	63.6	64.8
		米マツ Pine	4.00	9.0	9.0	特等 母屋	55.0	56.2	58.3
		ラワン Lauan	4.00	2.4	24.0	-	252.4	264.1	256.9
合板	普通合板 Plywood	厚さ	12.0	mm	タイプ II	円(¥) 1,560	円(¥) 1,620	円(¥) 1,650	
	コンクリート型枠合板 Concrete mold plywood		12.0		-	1,250	1,300	1,260	
	構造用合板		12.0		針葉樹合板	1,070	1,140	1,100	
	Plywood for structures		12.0		ラワン合板	1,330	1,380	1,330	

26 製材用素材・製材品の需給状況 Demand and Supply of Log and Sawlog

資料：関東農政局群馬統計情報事務所

Source: Ministry of Agriculture, Forestry and Fisheries

年 月 Year and month (Average)	製材用素材 Log			製材品 Sawlog		
	入荷 Arrival (thou. m ³)	消費 Consumption (thou. m ³)	在庫 Inventory (thou. m ³)	生産 Production (thou. m ³)	出荷 Shipment (thou. m ³)	在庫 Inventory (thou. m ³)
	千m ³	千m ³	千m ³	千m ³	千m ³	千m ³
平成23年 (2011)	14	14	36	8	8	12
平成24年 (2012)	12	13	36	7	7	14
24(2012) 9月 Sep	11	12	30	7	6	16
10月 Oct	16	13	33	8	7	17
11月 Nov	13	13	33	7	8	16
12月 Dec	15	11	37	7	7	16
25(2013) 1月 Jan	12	10	39	6	6	16
2月 Feb	11	11	39	6	7	15
3月 Mar	13	13	39	7	7	15

注)更新は2ヶ月毎になります。

Note)Updating becomes every two months

27 自動車保有台数 Motor Vehicles Owned

Source: Ministry of Land, Infrastructure and Transport

資料：関東運輸局群馬運輸支局

年度月末 End of fiscal Year and month	総数 Total	貨物車 Trucks			乗合車 Busses	乗用車 Passenger cars		特種(殊)用途 Special purpose vehicles		小型 二輪車 Light two wheeled vehicles	軽自動車 Light motor vehicles
		普通 Medium	小型 (3,4輪) Light (3and 4wheeled)	被けん 引車 Trailers		普通 Medium	小型 Light	普通・ 小型 Medium & light	大型 特殊 Heavy		
	台	台	台	台	台	台	台	台	台	台	台
平成22年度 (2010)	1,734,153	55,370	80,237	2,639	4,104	364,282	535,369	24,242	4,235	32,655	631,020
平成23年度 (2011)	1,737,536	54,676	77,923	2,694	4,068	367,773	527,699	24,014	4,215	32,973	641,501
24(2012) 10月 Oct	1,755,059	54,396	75,981	2,722	4,007	374,445	522,175	23,919	4,194	33,503	659,717
11月 Nov	1,757,283	54,362	75,894	2,728	4,005	375,146	522,063	23,901	4,191	33,596	661,397
12月 Dec	1,758,430	54,407	75,743	2,745	3,999	375,795	521,479	23,871	4,191	33,683	662,517
25(2013) 1月 Jan	1,760,446	54,386	75,605	2,751	3,996	376,352	521,627	23,864	4,185	33,674	664,006
2月 Feb	1,761,203	54,279	75,398	2,758	3,996	376,913	521,238	23,888	4,180	33,690	664,863
3月 Mar	1,752,083	54,059	74,951	2,747	3,988	375,878	518,171	23,805	4,179	33,291	661,014
4月 Apr	1,754,389	54,058	74,818	2,748	3,989	375,873	517,167	23,821	4,180	33,486	664,249

28 大型小売店販売額 Large Scale Retail Store Sales

Source: Ministry of Economy, Trade and Industry

資料：経済産業省

年 月 Year and month	合計 Value of sales	衣料品 Clothing		飲食料品 Foods & Beverages		その他 Other	
		百貨店+スーパー Department Stores	スーパー Supermarket	百貨店+スーパー Department Stores	スーパー Supermarket	百貨店+スーパー Department Stores	スーパー Supermarket
	百万円	百万円		百万円		百万円	
平成23年 (2011)	269,382	39,599		161,836		67,945	
平成24年 (2012)	270,794	39,665		161,167		69,963	
24(2012) 10月 Oct	21,892	3,623		12,829		5,441	
11月 Nov	21,906	3,586		12,697		5,623	
12月 Dec	27,345	3,671		16,510		7,163	
25(2013) 1月 Jan	23,036	3,938		13,063		6,035	
2月 Feb	19,833	2,562		12,382		4,889	
3月 Mar	22,885	3,661		13,457		5,767	

29 業態別実質預金 Real Deposits by Type

(¥ 100 million) Source: The Bank of Japan 資料：日本銀行前橋支店

年月末 End of year and month	総額	国内銀行	信用金庫	その他
	Total	Domestic bank	Shinkin Banks	other
	億円	億円	億円	億円
平成23年 (2011)	115,479	65,861	23,246	24,895
平成24年 (2012)	117,892	66,738	23,677	25,572
24 (2012) 11月 Nov	116,249	66,840	23,764	25,643
12月 Dec	117,892	67,702	24,169	26,020
25 (2013) 1月 Jan	116,878	67,179	23,868	25,829
2月 Feb	117,282	67,448	23,887	25,947
3月 Mar	117,391	68,107	23,678	25,607
4月 Apr	p118,141	p68,288	p23,956	p25,897

30 業態別貸出金 Loans and Discounts Outstanding by Type

(¥ 100 million) Source: The Bank of Japan 資料：日本銀行前橋支店

年月末 End of year and month	総額	国内銀行	信用金庫	その他
	Total	Domestic bank	Shinkin Banks	other
	億円	億円	億円	億円
平成23年 (2011)	59,384	34,519	12,779	11,889
平成24年 (2012)	59,390	34,369	12,773	11,808
24 (2012) 11月 Nov	58,483	34,016	12,807	11,659
12月 Dec	59,390	34,783	12,884	11,723
25 (2013) 1月 Jan	58,789	34,427	12,715	11,647
2月 Feb	59,168	34,859	12,696	11,613
3月 Mar	r60,059	35,473	p12,952	r11,634
4月 Apr	p59,532	p35,183	p12,813	p11,537

31 手形交換状況 Clearing of Bills

Source: Gunma Bankers association 資料：群馬県銀行協会

年月 Year and month	手形交換高 Bills cleared		不渡手形 Dishonored bills		取引停止処分 Suspension of business transactions with banks		不渡手形発生率 Dishonored bills ratio	
	枚数 Number	金額 Value (¥million)	枚数 Number	金額 Value (¥thousand)	枚数 Number	金額 Value (¥thousand)	枚数 Number	金額 Value
		枚 百万円	枚 千円	枚 千円	枚 千円	枚 千円	%	%
平成23年 (2011)	706,028	969,791	637	543,298	81	54,414	0.09	0.06
平成24年 (2012)	664,876	951,819	536	1,045,408	60	116,882	0.08	0.11
24 (2012) 9月 Sep	44,460	62,647	11	24,798	5	5,120	0.02	0.04
10月 Oct	62,947	91,573	64	46,140	5	2,156	0.10	0.05
11月 Nov	53,558	71,004	89	203,437	1	320	0.17	0.29
12月 Dec	47,486	74,096	48	115,710	19	73,269	0.10	0.16
25 (2013) 1月 Jan	60,685	87,146	140	346,240	8	38,844	0.23	0.40
2月 Feb	52,571	74,336	53	147,139	3	796	0.10	0.20
3月 Mar	44,234	65,769	20	46,922	2	739	0.05	0.07
4月 Apr	60,241	88,705	54	48,421	3	1,015	0.09	0.05

32 企業倒産状況 Cases of Bankruptcy

Source: Teikoku Data Bank, Ltd. 資料: 帝国データバンク前橋支店

年 月 Year and month	総 数 Total		建設業 Construction		製造業 Manufacturing		卸・小売 Wholesale & Retail		運輸・サービス・不動産・その他 Transport・Service・Real & Other	
	件 数 Cases	負債額 Liabilities	件 数 Cases	負債額 Liabilities	件 数 Cases	負債額 Liabilities	件 数 Cases	負債額 Liabilities	件 数 Cases	負債額 Liabilities
	件	百万円	件	百万円	件	百万円	件	百万円	件	百万円
平成23年 (2011)	136	79,228	42	8,404	32	11,337	31	2,974	31	56,513
平成24年 (2012)	125	30,572	31	4,129	26	14,404	39	4,604	29	7,435
24(2012) 9月 Sep	14	3,256	7	494	4	2,312	3	450	-	-
10月 Oct	12	1,257	2	195	2	300	5	522	3	240
11月 Nov	9	753	-	-	-	-	3	410	6	343
12月 Dec	10	2,320	2	235	4	1,895	2	80	2	110
25(2013) 1月 Jan	9	1,111	3	330	1	440	4	261	1	80
2月 Feb	6	11,301	1	760	1	50	2	141	2	10,350
3月 Mar	7	2,352	1	200	-	-	2	192	4	1,960
4月 Apr	10	1,552	2	130	2	1,105	1	215	5	102
5月 May	6	472	1	210	2	75	1	81	2	106

Note) Companies with liabilities Of ten million yen or more. Figures may not add up to the totals because of rounding.
As for the data after January, 2007, a count method changed. Hereafter.

33 信用保証協会保証状況 Credit Guarantee Association (¥million)

Source: Gunma Credit Guarantee association 資料: 県信用保証協会

年 月 Fiscal year and month	保証申込 Guarantee associations made		保証承諾 Guarantee commitments made		償還額 Redemptions	
	件 数 Cases	金 額 Value	件 数 Cases	金 額 Value	件 数 Cases	金 額 Value
	件	百万円	件	百万円	件	百万円
平成23年 (2011)	21,413	241,131	19,995	213,058	19,429	209,206
平成24年 (2012)	17,072	170,969	15,849	151,923	16,651	184,777
24(2012) 10月 Oct	1,209	12,241	1,113	11,053	1,596	17,500
11月 Nov	1,418	13,859	1,327	12,682	1,455	15,859
12月 Dec	1,832	18,225	1,703	16,200	1,608	17,279
25(2013) 1月 Jan	1,003	9,670	891	8,187	1,234	14,993
2月 Feb	1,259	12,162	1,156	10,530	1,282	14,419
3月 Mar	1,670	18,410	1,612	17,372	1,455	15,698
4月 Apr	1,017	8,611	909	7,598	1,457	17,002

年 月 Fiscal year and month	保証債務残高 Guarantee obligation		代位弁済額 Paid under guarantee		求償権現在額 Guarantor's right of indemnify outstanding	
	件 数 Cases	金 額 Value	件 数 Cases	金 額 Value	件 数 Cases	金 額 Value
	件	百万円	件	百万円	件	百万円
平成23年 (2011)	74,118	644,182	1,957	17,941	2,456	16,926
平成24年 (2012)	71,233	591,891	1,977	18,040	2,377	15,967
24(2012) 10月 Oct	71,635	600,069	166	1,138	2,124	13,788
11月 Nov	71,247	594,433	146	1,186	2,269	14,949
12月 Dec	71,233	591,891	270	2,555	2,377	15,967
25(2013) 1月 Jan	70,832	585,213	155	1,470	2,525	17,394
2月 Feb	70,454	578,897	160	1,587	2,681	18,943
3月 Mar	70,269	576,231	193	1,772	2,874	20,657
4月 Apr	69,803	568,695	159	1,929	1,287	6,313

34 着工建築物建築主別状況 Building Construction Started by Type of Investor

Source: Ministry of Land, Infrastructure and Transport 資料：国土交通省総合政策局「建設統計月報」

年 月 Year and month	総 数 total			国 National government			県 Prefectures			市 区 町 村 Cities, ward, towns and villages	
	建築物 の 数	床面積 の合計	工事費 予定額	建築物 の 数	床面積 の合計	工事費 予定額	建築物 の 数	床面積 の合計	工事費 予定額	建築物 の 数	床面積 の合計
	Number	Total floor area (thou. m ²)	Estimated construction cost (¥10mil.)	Number	Total floor area (thou. m ²)	Estimated construction cost (¥10mil.)	Number	Total floor area (thou. m ²)	Estimated construction cost (¥10mil.)	Number	Total floor area (thou. m ²)
平成23年 (2011)	11,691	2,097	31,926	12	13	213	27	8	199	225	75
平成24年 (2012)	11,639	2,151	32,982	14	9	136	20	5	69	173	101
24(2012) 6月 Jun	959	155	2,421	-	-	-	3	1	7	28	5
7月 Jul	1,018	159	2,601	1	0	2	1	0	3	20	10
8月 Aug	991	224	3,447	-	-	-	1	0	2	25	12
9月 Sep	1,099	222	3,485	3	0	1	4	2	43	15	7
10月 Oct	993	197	2,825	4	2	7	5	2	8	13	14
11月 Nov	1,019	203	2,935	-	-	-	1	0	1	15	2
12月 Dec	932	156	2,286	1	0	1	1	0	1	14	3
25(2013) 1月 Jan	969	283	4,482	2	0	4	-	-	-	8	1
2月 Feb	903	180	2,682	-	-	-	1	0	6	4	3
3月 Mar	1,081	196	3,245	2	17	351	5	3	71	9	4

年 月 Year and month	市町村 (続) Cities, towns and villages	会 社 Companies			会社でない団体 Organizations other than			個 人 Individuals		
	工事費 予定額	建築物 の 数	床面積 の合計	工事費 予定額	建築物 の 数	床面積 の合計	工事費 予定額	建築物 の 数	床面積 の合計	工事費 予定額
	Estimated construction cost (¥10mil.)	Number	Total floor area (thou. m ²)	Estimated construction cost (¥10mil.)	Number	Total floor area (thou. m ²)	Estimated construction cost (¥10mil.)	Number	Total floor area (thou. m ²)	Estimated construction cost (¥10mil.)
平成23年 (2011)	千万円	むね	千m ²	千万円	むね	千m ²	千万円	むね	千m ²	千万円
平成24年 (2012)	1,426	2,153	803	8,197	244	127	2,371	8,947	1,194	19,179
平成24年 (2012)	2,163	2,459	752	9,083	258	148	2,617	8,715	1,136	18,914
24(2012) 6月 Jun	71	220	45	628	13	11	175	695	92	1,540
7月 Jul	254	192	46	619	15	2	42	789	100	1,681
8月 Aug	237	194	106	1,412	17	5	115	754	101	1,681
9月 Sep	104	272	95	1,282	25	16	337	780	103	1,718
10月 Oct	293	172	65	635	26	11	199	773	103	1,683
11月 Nov	38	189	83	964	31	16	246	783	101	1,686
12月 Dec	59	183	55	557	22	8	164	711	91	1,504
25(2013) 1月 Jan	14	293	188	2,883	15	6	106	651	88	1,476
2月 Feb	48	235	84	1,127	15	11	157	648	82	1,344
3月 Mar	68	241	59	877	21	8	150	803	105	1,729

注) 単位未満四捨五入のために総数に一致しない場合がある。

Note) Figures may not add up to the totals because of rounding.

35 着工新設住宅利用関係別・種類別状況

New Housing Construction Started by Type of Owner Occupant Relation and kind

Source: Ministry of Land, Infrastructure and Transport 資料: 国土交通省総合政策局「建設統計月報」

年 月 Year and month	利用関係別 By type of owner occupant relation										総 数 Total 共同 Apartment
	総 数 Total		持 家 Owned houses		貸 家 Rented houses		給与住宅 Issued houses		分譲住宅 Built for Sale		
	戸 数 Number	床面積 の合計 Total floor area (thou. m ²)	戸 数 Number	床面積 の合計 Total floor area (thou. m ²)	戸 数 Number	床面積 の合計 Total floor area (thou. m ²)	戸 数 Number	床面積 の合計 Total floor area (thou. m ²)	戸 数 Number	床面積 の合計 Total floor area (thou. m ²)	
平成23年 (2011)	12,041	1,210	6,915	861	3,573	186	33	2	1,520	162	1,390
平成24年 (2012)	12,114	1,202	6,823	844	3,620	187	72	3	1,599	167	1,514
24(2012) 6月 Jun	916	92	531	65	259	13	—	—	126	14	83
7月 Jul	1,076	105	603	74	343	18	12	0	118	12	134
8月 Aug	1,053	103	589	73	356	19	1	0	107	12	109
9月 Sep	1,128	112	636	79	335	17	1	0	156	16	120
10月 Oct	1,071	104	584	72	391	22	2	0	94	10	86
11月 Nov	1,172	111	624	76	328	17	52	2	168	17	210
12月 Dec	966	100	557	70	210	11	1	0	198	20	194
25(2013) 1月 Jan	973	97	533	65	278	14	—	—	162	17	95
2月 Feb	873	90	510	62	197	10	—	—	166	17	96
3月 Mar	1,136	116	662	80	308	18	—	—	166	18	123

年 月 Year and month	種類別 By kind										
	総 数 Total		専用住宅 Exclusive dwellings				併用住宅・その他 Dwellings combined with other use & others				
	共 同 Apartment	一戸建・長屋建 Detached, tenement	共 同 Apartment	一戸建・長屋建 Detached, tenement	共 同 Apartment	一戸建・長屋建 Detached, tenement	共 同 Apartment	一戸建・長屋建 Detached, tenement	共 同 Apartment	一戸建・長屋建 Detached, tenement	
床面積 の合計 Total floor area (thou. m ²)	戸 数 Number	床面積 の合計 Total floor area (thou. m ²)	戸 数 Number	床面積 の合計 Total floor area (thou. m ²)	戸 数 Number	床面積 の合計 Total floor area (thou. m ²)	戸 数 Number	床面積 の合計 Total floor area (thou. m ²)	戸 数 Number	床面積 の合計 Total floor area (thou. m ²)	
平成23年 (2011)	69	10,651	1,141	1,259	65	10,543	1,130	131	4	108	10
平成24年 (2012)	77	10,600	1,125	1,161	60	10,495	1,112	353	18	105	13
24(2012) 6月 Jun	3	833	89	74	3	824	88	9	0	9	1
7月 Jul	7	942	98	111	5	934	97	23	1	8	1
8月 Aug	5	944	98	93	5	932	96	16	1	12	2
9月 Sep	5	1,008	107	87	4	1,001	106	33	1	7	1
10月 Oct	5	985	100	86	5	973	98	—	—	12	1
11月 Nov	12	962	100	210	12	955	99	—	—	7	1
12月 Dec	14	772	86	101	5	763	86	93	9	9	1
25(2013) 1月 Jan	4	878	93	95	4	870	92	—	—	8	1
2月 Feb	5	777	85	96	5	772	85	—	—	5	0
3月 Mar	8	1,013	108	112	7	1,002	107	11	0	11	1

Note) Figures may not add up to the totals because of rounding.

36 発注者組織別公共工事着工（総工事費評価額） Public Construction Started by Orders (Appraised value of total Construction)

Source: Ministry of Land, Infrastructure and Transport 資料: 国土交通省総合政策局「建設統計月報」

年 月	総 数	国	独立行政 法人	政府系 企業	県	市町村	地方公営 企業	その他
Year and month	Total	National government	Incorporated Administrative Agency	Government enterprises	Prefectures	Cities, towns and villages	Local public enterprises	Others
	百万円	百万円	百万円	百万円	百万円	百万円	百万円	百万円
平成23年 (2011)	125,623	17,290	4,630	4,755	46,161	45,156	5,491	2,139
平成24年 (2012)	126,921	17,697	2,826	3,664	44,980	41,756	3,793	12,205
24(2012) 10月 Oct	13,985	1,782	168	900	7,705	2,965	465	-
11月 Nov	6,586	659	14	-	2,559	2,777	484	94
12月 Dec	10,405	1,311	67	43	3,145	2,745	87	3,007
25(2013) 1月 Jan	7,699	1,006	19	893	4,661	1,069	-	51
2月 Feb	10,049	4,302	-	1,760	2,612	1,348	7	20
3月 Mar	22,262	4,223	27	237	7,388	10,183	198	7

注) 単位未満四捨五入のため総数に一致しない場合がある。 Note) Figures may not add up to the totals because of rounding.

37 生活保護実施状況 Public Livelihood Aid

Source: Gunma Prefectural Government Office 資料: 県健康福祉課

年 度 月	被保護 世帯	被保護 人員	被保護率	扶助別被保護人員			扶助別保護費		
				Persons by kind of aid			Expenditure by kind of aid		
				生活扶助	医療扶助	その他	生活扶助	医療扶助	その他
Fiscal Year and month	Households that received aid	Persons who received aid	Rate of aid	Livelihood	Medical care	others	Livelihood (¥thou.)	Medical care (¥thou.)	others (¥thou.)
	世帯	人	%	人	人	人	千円	千円	千円
平成22年度 (2010)	9,379	12,217	6.0	11,237	9,950	10,458	7,028,894	10,314,324	2,463,937
平成23年度 (2011)	10,203	13,217	6.6	12,168	10,848	11,337	7,581,891	10,600,191	2,717,704
24(2012) 10月 Oct	10,748	13,791	0.69%	12,646	11,488	11,880	625,029	909,358	242,306
11月 Nov	10,801	13,854	0.70%	12,870	11,555	11,975	684,882	861,218	243,400
12月 Dec	10,859	13,948	0.70%	12,949	11,645	12,063	963,603	1,062,910	275,024
25(2013) 1月 Jan	10,870	13,947	0.70%	12,859	11,694	12,095	565,335	883,820	215,296
2月 Feb	10,897	13,980	0.70%	12,864	11,656	12,124	677,285	830,121	245,984
3月 Mar	10,957	14,061	0.71%	12,931	11,712	12,241	694,110	891,627	249,906

注) 保護率は、従来はパーミル(‰)表記だったが、国の表記変更に伴い、H24年4月よりパーセント(%)表記に変更。

38 景気動向指数 Indexes of Business Conditions

Source(Gunma-ken): Gunma Prefectural Government Office

資料(群馬県): 県統計課

Source(Japan): Economic and Social Research Institute, Cabinet office, Government of Japan

資料(全国): 内閣府 経済社会総合研究所

年 月	群 馬 県 Gunma-ken				全 国 Japan			
	D I			C I 一致指数	D I			C I 一致指数
	Diffusion Indexes				Diffusion Indexes			
	先行指数	一致指数	遅行指数	Coincident Index	先行指数	一致指数	遅行指数	Coincident Index
Leading Index	Coincident Index	Lagging Index	Leading Index		Coincident Index	Lagging Index		
	%	%	%	平成17年(2005)=100	%	%	%	平成17年(2005)=100
24(2012) 5月 May	57.1	28.6	50.0	105.3	27.3	54.5	58.3	95.8
6月 Jun	28.6	28.6	28.6	106.1	36.4	27.3	33.3	94.4
7月 Jul	r28.6	42.9	7.1	102.2	36.4	18.2	33.3	93.2
8月 Aug	r57.1	50.0	28.6	101.2	27.3	9.1	33.3	92.7
9月 Sep	57.1	42.9	7.1	100.4	36.4	13.6	33.3	91.0
10月 Oct	42.9	42.9	57.1	101.2	40.9	22.7	50.0	90.7
11月 Nov	57.1	28.6	28.6	96.4	54.5	18.2	33.3	90.1
12月 Dec	71.4	28.6	42.9	97.3	81.8	63.6	66.7	91.9
25(2013) 1月 Jan	100.0	28.6	35.7	r100.2	65.0	80.0	40.0	91.6
2月 Feb	85.7	50.0	r64.3	r97.6	90.0	80.0	40.0	92.5
3月 Mar	71.4	57.1	57.1	100.7	r90.0	80.0	r60.0	r93.8
4月 Apr	77.8	90.0	50.0	94.8

39 前橋地方气象台気象 Climate of Maebashi Local Meteorological Observatory

Source: Maebashi Local Meteorological Observatory 資料：前橋地方气象台

年 月 Year and month	平均気圧 Average of Atmospheric pressure		気 温 Temperature			相対湿度 Relative Humidity	平均雲量 Average Amount of Clouds	日照時間 Duration of Sunshine	降水量 Precipitation	平均風速 Average of Wind Speed	
	現 地 Spot	海 面 Sea level	平 均 Average	高 High	低 Low	平 均 Average					
	hPa	hPa	°C	°C	°C	%	hr	mm	m/s		
平 年	1 月 Jan	1,002.3	1,016.3	3.3	8.6	-1.1	55	3.5	203.9	20.8	3.4
	2 月 Feb	1,001.7	1,015.7	3.6	9.0	-0.9	55	4.4	186.1	33.0	3.4
	3 月 Mar	1,002.3	1,016.1	6.9	12.4	2.1	55	5.4	202.8	56.3	3.5
	4 月 Apr	1,001.2	1,014.7	12.9	18.6	7.8	58	6.3	187.4	78.7	3.1
	5 月 May	998.7	1,012.0	17.7	23.3	12.6	63	6.8	193.7	90.7	2.8
	6 月 Jun	996.3	1,009.3	21.2	25.7	17.2	73	8.3	119.0	151.4	2.3
	7 月 Jul	996.1	1,009.0	24.7	29.2	21.0	77	8.2	135.2	183.0	2.1
	8 月 Aug	997.0	1,009.8	26.1	30.9	22.3	75	7.4	162.8	184.7	2.3
	9 月 Sep	999.9	1,013.0	21.9	26.1	18.4	76	7.9	116.8	214.8	2.1
	10 月 Oct	1,003.6	1,017.0	16.1	21.0	12.0	69	6.3	158.1	93.4	2.6
	11 月 Nov	1,005.1	1,018.8	10.5	15.8	6.1	63	4.7	173.3	42.7	2.9
	12 月 Dec	1,003.9	1,017.8	5.8	11.3	1.3	57	3.4	198.6	13.2	3.3
24 (2012)	5 月 May	996.9	1,010.3	18.2	23.9	13.4	60.0	6.9	211.0	162.5	3.1
	6 月 Jun	996.4	1,009.6	21.1	25.7	17.1	70.0	9.2	138.1	158.5	2.5
	7 月 Jul	995.5	1,008.4	26.1	31.0	22.1	73.0	8.8	142.2	166.5	2.2
	8 月 Aug	999.2	1,012.1	28.6	34.3	24.1	64.0	6.9	256.1	31.5	2.5
	9 月 Sep	1,000.9	1,014.0	24.9	29.9	21.1	72.0	8.0	152.0	201.0	2.5
	10 月 Oct	1,002.3	1,015.7	17.4	22.6	13.0	64.0	5.6	194.9	68.0	2.8
	11 月 Nov	1,000.6	1,014.5	10.1	15.1	5.8	60.0	4.8	191.6	38.5	3.1
	12 月 Dec	1,001.9	1,016.0	4.8	9.9	0.4	55.0	4.3	198.4	16.5	3.4
25 (2013)	1 月 Jan	1,003.4	1,017.6	3.1	8.3	-1.0	51.0	3.4	242.7	27.0	3.5
	2 月 Feb	1,003.9	1,018.1	3.4	8.6	-0.7	49.0	5.3	208.4	22.5	3.9
	3 月 Mar	999.9	1,013.8	9.6	15.9	2.3	49.0	5.3	225.6	7.5	3.8
	4 月 Apr	996.9	1,010.5	12.7	18.6	7.4	52.0	5.5	225.6	120.0	3.7

40 地域別月平均気温 Average Monthly Temperature by Area

Source: Maebashi Local Meteorological Observatory 資料：前橋地方气象台

年 月 Year and month	藤 原	みなかみ	草 津	沼 田	中之条	田 代	桐 生	上里見	伊勢崎	西野牧	館 林	神 流
	Fujiwara	Minakami	Kusatsu	Numata	Nakanojo	Tashiro	Kiryu	Kamisatomi	Isesaki	Nishinomaki	Tatebayashi	Kanna
	°C	°C	°C	°C	°C	°C	°C	°C	°C	°C	°C	°C
平成23年 (2012)	8.0	10.2	7.7	12.1	12.0	7.6	14.6	13.9	16.2	12.2	15.4	11.8
平成24年 (2013)	8.7	9.9	7.2	12.0	11.7	6.8	14.4	13.5	15.0	11.8	15.2	11.5
24 (2012)	5 月 May	11.6	13.0	10.6	15.5	15.1	10.4	17.9	17.2	18.5	15.4	19.0
	6 月 Jun	16.6	17.4	14.2	19.2	18.8	13.9	20.3	20.1	21.3	18.4	21.4
	7 月 Jul	21.1	22.1	19.2	24.2	23.8	19.1	25.3	25.0	26.3	23.4	26.5
	8 月 Aug	22.3	23.6	20.7	26.3	25.8	20.1	27.9	27.1	29.0	25.3	29.2
	9 月 Sep	19.5	20.5	17.3	22.7	22.2	16.7	24.6	23.4	25.1	21.7	25.5
	10 月 Oct	11.4	12.6	9.6	14.5	13.9	9.0	17.1	16.1	17.7	14.1	18.1
	11 月 Nov	4.1	5.4	3.0	7.0	6.4	2.3	10.2	8.5	10.5	6.7	10.6
	12 月 Dec	-1.0	0.0	-2.7	1.5	1.4	-3.1	4.7	3.2	5.1	2.1	5.1
25 (2013)	1 月 Jan	-3.3	-2.0	-4.9	-0.4	-0.3	-5.6	2.8	1.7	3.5	0.1	3.3
	2 月 Feb	-3.4	-2.0	-4.7	0.0	0.2	-5.1	3.6	2.5	3.9	0.5	4.2
	3 月 Mar	1.5	3.1	2.1	6.2	6.3	1.8	9.9	9.0	10.0	7.1	10.6
	4 月 Apr	5.8	7.7	5.3	10.0	9.8	4.8	12.8	11.9	13.1	10.3	13.5

41 犯罪の認知件数と検挙状況 Number of Cases Known to Police and Cleared

Source: Gunma Prefectural Police Headquarters 資料：県警察本部刑事企画課

年 月 Year and month	刑法犯認知件数 Number of penal code offenses known to police							検挙件数 Cases cleared
	総 数 Total	凶悪犯 Felonious offenses	粗暴犯 Violent offenses	窃盗犯 Larceny offenses	知能犯 Intellectual offenses	風俗犯 Moral offenses	その他 刑法犯 Others	
平成23年 (2011)	20,981	86	1,260	15,889	750	119	2,877	9,100
平成24年 (2012)	20,330	106	1,241	15,117	702	116	3,048	9,279
24 (2012) 11月 Nov	1,817	7	99	1,390	61	12	248	1,294
12月 Dec	1,555	8	82	1,150	58	3	254	801
25 (2013) 1月 Jan	1,346	3	82	1,010	32	11	208	427
2月 Feb	1,269	3	88	942	43	2	191	791
3月 Mar	1,497	12	73	1,117	75	10	210	536
4月 Apr	1,421	5	95	1,034	81	10	196	492
5月 May	1,587	8	129	1,164	56	17	213	541

42 交通事故の発生件数と死傷者数 Number of Traffic Accidents and Casualties

Source: Gunma Prefectural Police Headquarters 資料：県警察本部交通企画課

年 月 Year and month	死傷者数 Number of Killed and Injured			原因別発生件数 Number of traffic accidents by type of violation								
	総数 Total	死亡 killed	負傷 Injured	総数 Total	一時 不停止 Failure to stop	優先 通行 Impeding priority traffic	交差点安全 進行違反 Improper driving at intersection	速度 違反 Speeding	信号 無視 Disregarding traffic signal	徐行 違反 Failure to slow down	安全運転 義務違反 Infringement of safe driving	その他 Others
平成23年 (2011)	23,666	97	23,569	18,667	2,810	532	537	204	717	192	12,266	1,409
平成24年 (2012)	23,412	106	23,306	18,430	2,619	584	577	168	733	172	12,166	1,411
24 (2012) 11月 Nov	2,167	11	2,156	1,720	237	69	65	14	59	14	1,118	144
12月 Dec	2,163	8	2,155	1,715	252	62	63	16	64	15	1,114	129
25 (2013) 1月 Jan	1,951	7	1,944	1,484	193	42	41	12	64	9	1,014	109
2月 Feb	1,733	4	1,729	1,324	163	37	29	12	45	17	918	103
3月 Mar	1,938	3	1,935	1,483	216	36	53	11	50	14	988	115
4月 Apr	1,809	8	1,801	1,443	245	17	63	15	53	7	954	89
5月 May	1,959	5	1,954	1,523	222	21	36	17	54	16	1,050	107

43 火災の発生状況 Cases of Fires

Source: Gunma Prefectural Government Office 資料：県消防保安課

年 月 Year and month	出火件数 Cases of Fires		り災世帯数 Households suffered	焼損棟数 Building burnt	建物焼損面積 Floor area Burned	損害額 value of losses (¥thou.)	死者 Persons killed	負傷者 Persons injured
	総 数 Total	うち 建物 Building						
平成23年 (2011)	929	439	404	735	33,316	1,855,097	39	101
平成24年 (2012)	863	437	361	684	25,057	1,484,064	38	121
23 (2011) 7月～9月 3rd Quarter	135	69	53	109	4,952	274,619	2	17
10月～12月 4rd Quarter	207	130	133	203	10,883	768,992	17	28
24 (2012) 1月～3月 1st Quarter	271	134	139	217	8,407	545,451	19	44
4月～6月 2nd Quarter	232	122	87	192	7,691	421,069	8	29
7月～9月 3rd Quarter	161	75	68	139	6,034	330,727	3	23
10月～12月 4rd Quarter	199	106	67	136	2,925	186,817	8	25

注) 更新は四半期毎になります。

平成25年1-3月期 群馬県景気動向指数の概要
(Summary of Composite Indexes in 4th Quarter 2012)

1 1-3月期の景気動向指数(Composite Indexes)

先行指数は、1月に 98.6、2月に 99.0、3月に 103.7となりました。
一致指数は、1月に 100.2、2月に 97.6、3月に 100.7となりました。
遅行指数は、1月に 91.3、2月に 93.4、3月に 93.2となりました。

景気動向指数の動きは、「1-3月期の本県の景気が持ち直しつつあること」を示している。

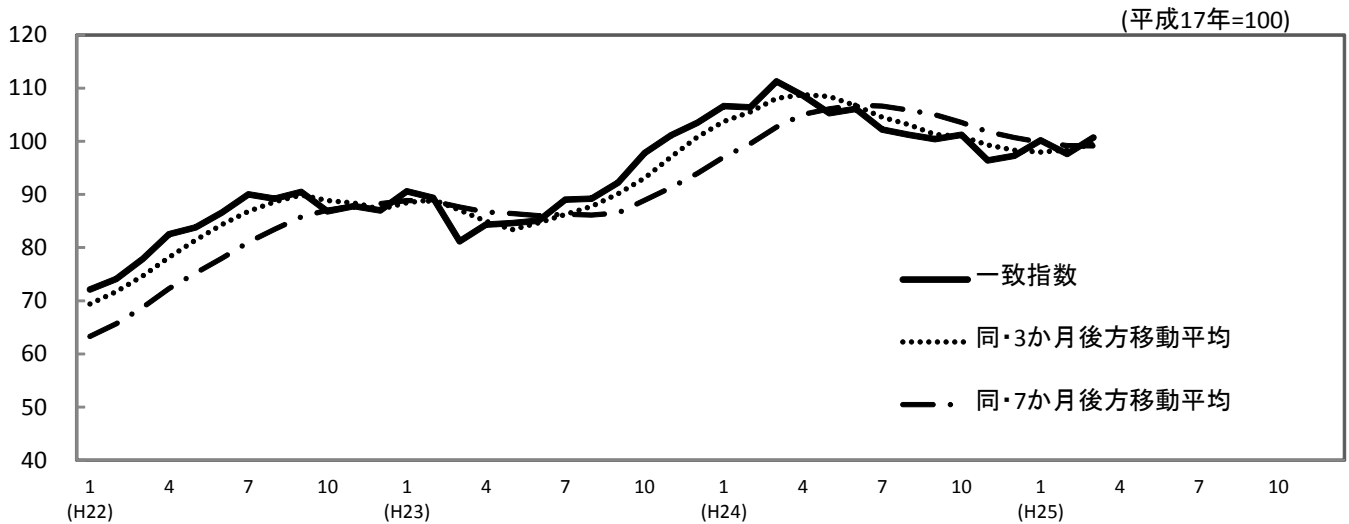
2 前月差に対する個別系列の寄与度(3月)

寄与度がプラスの系列		寄与度	寄与度がマイナスの系列	寄与度
先行系列	新規求人数	1.34	鉱工業在庫率(逆)	-0.99
	新設住宅着工床面積	0.77	日経商品指数	-0.14
	業況判断来期予測	1.31		
	新車新規登録届出台数	1.00		
	東証株価指数	1.16		
一致系列	有効求人倍率	0.47	中小企業景況売上高DI	-1.19
	大口電力販売量	0.52		
	鉱工業生産指数	0.09		
	建築着工床面積	0.04		
	大型小売店販売額	0.77		
	所定外労働時間指数	2.40		
遅行系列	有効求職者数(逆)	0.08	消費者物価指数	-0.48
	鉱工業在庫指数	1.09	法人事業税調定額	-0.17
			雇用保険基本手当受給者数(逆)	-0.04
			常用雇用指数	-0.66
			貸出約定平均金利	-0.17

景気動向指数(CI)の解説

- ① 作成の目的： CI(Composite Index)は、景気に敏感かつ重要な指標としてDI(Diffusion Index)で選定した指標について、その変化率を合成することにより、主として景気変動の大きさをとらえるために用いる。
- ② 作成の方法： 内閣府経済社会総合研究所と同様の方法でCIを作成している。同研究所は、景気動向指数の第10次改定により、平成23年9月速報から作成方法を変更したため、本県も同様に、平成23年7-9月期報からCIの作成方法を変更した。作成方法の詳細については、同研究所のウェブサイト(URL: <http://www.esri.cao.go.jp/jp/stat/di/di3.html#Ciryoyou>)に掲載されている。
なお、本県では**平成23年10-12月期報から、新たな採用系列でCIを算定している。**
- ③ 利用の方法： CIには景気に対して先行して動く先行指数(予測)、一致して動く一致指数(足もと)、遅れて動く遅行指数(確認)の3つの指数がある。見方は、一般に、一致指数の上昇時が景気の拡張局面、下降時が後退局面であり、一致指数の山・谷の近傍に景気の上・谷が存在すると考えられる。ただし、経済各部門間の景気の波及、浸透度を示していないため、景気局面を判断するより、動きの幅がテンポを表すことから、その時々々の景気の量感を観察するために用いられる。
- ④ 利用上注意すべきこと等：
月々のCIの動きには、前月との対称変化率又は差を利用しており、前月及び当月の不規則な動きも含んでいる。このため、移動平均値をとることにより、月々の動きをならして試みるのが望ましい。3か月後方移動平均では足下の変化がつかみやすく、7か月後方移動平均では変化が定着しつつあることを確認できる。

3 C I 一致指数の推移



4 D I 一致指数変化方向表 (Direction of Change in 7 Components from Coincident Index of Diffusion Indexes)

系列名	年月													
	H24												H25	
	2	3	4	5	6	7	8	9	10	11	12	1	2	3
有効求人倍率	+	+	+	+	+	+	=	-	-	-	-	-	=	+
大口電力販売量	-	+	-	-	-	-	-	-	+	+	+	-	-	-
鉱工業生産指数	+	+	-	-	-	-	-	-	-	-	+	+	+	+
建築着工床面積	-	+	+	-	-	-	+	+	+	-	-	+	+	+
大型小売店販売額	+	+	-	-	-	-	+	+	+	+	-	-	-	-
所定外労働時間指数	-	+	+	+	+	+	-	-	-	-	-	-	+	+
中小企業景況売上高 D I	+	+	-	-	-	+	+	+	-	-	-	-	-	-
D I (%)	57.1	100.0	42.9	28.6	28.6	42.9	50.0	42.9	42.9	28.6	28.6	28.6	50.0	57.1

※ 3か月前と比較して上昇：+、下降：-、保合い：=

景気動向指数 (D I) の解説

- ①作成の目的： D I (Diffusion Index)は、景気に敏感かつ重要な指標を選定し、そのうち上昇(拡張)を示している指標の割合を表すものであり、景気局面の判断及び予測と転換点の判定に用いる。
- ②作成の方法： 採用系列の各月の値を3か月前と比較し、各系列群(先行、一致、遅行)ごとに採用系列数(先行=7、一致=7、遅行=7)に占める拡張系列数(保合いは0.5とカウント)の割合(%)をD Iとする。
 なお、**平成23年10～12月期報から、新たな採用系列でD Iを算定している。**
 ※ $D I = \text{拡張系列数} / \text{採用系列数} \times 100 (\%)$
- ③利用の方法： D Iは、一致指数が、傾向として50%を上回っている時が景気の拡張局面、50%を下回っている時が後退局面とみる。そして、一致指数が50%ラインを上から下へ切る時点の近傍が景気の山、逆に下から上へ切る時点の近傍が景気の谷であるとする。
- ④景況判断に当たり考慮すべきこと等
 - ・ 景気拡張及び後退の期間が短い場合、単に景気拡張または後退と考えるべきではない。
 - ・ 景気が良いか悪いかは50%ラインを目安としているが、部門間に跛行性があるため判断に当たっては大半の部門に景気変動が波及していることを確認することが必要である。
 - ・ D Iは変化率を合成したものではないので、D Iの水準自体の変化は景気変動の大きさ(テンポ)と直接的には関係はない。
 - ・ C IとD Iはともに長所と短所を持っており、両者を相互補完的に利用することが望ましい。具体的には、C Iを主として景気変動の大きさやテンポを過去と比較するといった量的な分析に、D Iを主として景気局面、転換点の判断という質的な分析に活用するものとして位置づけることにより、景気変動をよりの確にとらえることが可能となる。

統計ぐんま

No. 469

平成25年6月号
平成25年6月20日発行

編集 群馬県企画部統計課

〒371-8570 群馬県前橋市大手町一丁目1番1号
ダイヤルイン 027-226-2402
電話 027-223-1111(大代表)庁内電話2403
E-Mail toukei@pref.gunma.lg.jp