

# Fourmis du Maroc, d'Algérie et de Tunisie

PAR LE

D<sup>r</sup> F. SANTSCHI

## *Proceratium Normandi* n. sp.

♂. — Long. : 3,2 mm. D'un rouge ferrugineux. Souvent la tête et le thorax plus foncés. Tête réticulée ponctuée, mais plus grossièrement que chez *P. numidicum* SANTS. La ponctuation prédomine sur le thorax et le gastre où elle est oblique et pilifère, moins dense ici que là. Quelques rides sur les côtés du thorax. Pubescence assez serrée partout, oblique en dedans sur la tête, dirigée en arrière sur le reste du corps. La pilosité dressée est un peu plus clairsemée et un peu plus longue que chez *numidicum*.

Tête environ 1/6 plus longue que large au quart postérieur où elle est plus large que devant ; les côtés assez convexes derrière, le bord postérieur transversal. Yeux petits de 2 à 4 facettes, placés au milieu des côtés de la tête comme chez *numidicum*. (Ils sont dessinés trop en avant dans la figure de cette espèce 1912, *Bul. Soc. Hist. Nat. Afrique du Nord*, p. 172). Arêtes frontales très divergentes. Aire frontale et épistome lisses et très luisants, ce dernier formant une bande un peu convexe entre les arêtes frontales. Mandibules densément striées dans les deux tiers basaux, lisses et luisantes dans le tiers apical, armées de deux dents suivies de 6 à 8 denticules irréguliers. Le scape atteint le tiers postérieur de la tête. Thorax comme chez *numidicum*, les dents de l'épinothum un peu plus fortes. Les faces antérieures et postérieures du pétiole sont moins parallèles, la base plus épaisse. L'appendice plus grand que chez cette espèce.

♀. — Long. 3,6 mm. Côtés du thorax plus ridés que chez l'♂, diffère de la ♀ de *numidicum* par les mêmes caractères que chez la ♂.

La Caille, 1 ♀, 6 ♂ (types). Ain Draham, 1 ♂. (D<sup>r</sup> NORMAND coll.).

**Sysphincta algerica** FOR.

♀ (non décrite). — Long. : 4,4 mm. (tête fléchée). Tête et thorax d'un jaune un peu plus brunâtre que l'♂. Le ventre plus clair. La sculpture un peu plus grossière. Tête rectangulaire, de 1,6 à 1,5 plus longue que large, les côtés droits, parallèles. Les yeux aussi grands que l'épaisseur du funicule. Le bord postérieur un peu convexe avec ses angles très arrondis et qu'atteignent les scapes. Une petite tache brune au bord interne des ocelles qui sont clairs et grands comme le quart de leur intervalle. Le lobe de l'épinothum tronqué devant est plus nettement échancré entre les deux petites carènes divergentes qui le terminent. Profil du thorax comme chez *S. melina* ROG. L'angle formé par les deux faces de l'épinothum presque droit (à peine obtus). Bord antérieur du pétiote droit sur le profil, le sommet arrondi. L'articulation du troisième segment abdominal avec le suivant se place au milieu de sa face inférieure.

Tunisie : Le Kef. (D<sup>r</sup> NORMAND), 1 ♀, 3 ♂.

**Ponera Edouradi** FOREL.

Maroc : Fuarat, Rabat. (THÉRY) Volubilis, 400 m. (ALLUAUD) ♀.

**Ponera punctatissima** ROG.

Maroc : Volubilis, 400 m. (ALLUAUD) ♀.

**Ponera Ragusai** EM. v. **Santschii** EM.

Rabat 1 ♀. (se trouve aussi en Tunisie, Egypte et dans le Hoggar).

**Myrmica Rolandi** BOND.

Maroc : Rabat, 1 ♀. Moulouya, Arbalou, Serdane (THÉRY), ♀.

Tunisie : Le Kef. (D<sup>r</sup> NORMAND), ♀ ♀.

Espèce d'Espagne, Baléares et Midi de la France.

**Aphaenogaster (Aphaenogaster) praedo** EM.

Maroc : Anti Atlas : Djbel Inter. ♀. Oum er Rebia (ALLUAUD), ♀.

Grand Atlas : Amismiz (THÉRY), ♀.

**Aphaenogaster (Aphaenogaster) praedo** EM. v. **atlantis** n. var.

♀. — Long. : 7 mm. Diffère du type par sa couleur plus obscure. Tête noir brunâtre ou noire comme le thorax. Articulations des pattes,

tarses, mandibules d'un roux brunâtre clair. Mate. Sculpture, pilosité et forme du corps semblable au type.

Maroc : Grand Atlas, Haute Reraya 2400 m. (ALLUAUD), 2 ♀.

**Aphaenogaster (Aphaenogaster) sardous** MAYR.

Maroc : Tanger, ♀. Col de Zogota (ALLUAUD), ♀. Mamora (THÉRY), ♀.

**Aphaenogaster (Aphaenogaster) testaceopilosa** LUC. st. **gemella** ROG. (fig. 4).

♀ (non décrite). — Long. : 9 à 10 mm. Couleur, sculpture et pilosité de l'ouvrière. La tête est plus courte et plus large que chez la ♀ de *testaceopilosa* (fig. 2). Arrondie derrière les yeux où elle est un peu plus large qu'au bord antérieur. Profil du pronotum en légère saillie, distincte du mésonotum qui est plus reculé. (Ne formant qu'une ligne courbe avec le devant du mésonotum chez *testaceopilosa*). Scutellum un peu relevé sur le plan du mésonotum. Face basale de l'épinothum horizontale, soit sur un plan parallèle à celui du mésonotum. Le thorax descend brusquement entre ces deux plans. Angle de l'épinothum denté. La face déclive verticale et un peu concave. Nœud du pétiole plus épais que chez *testaceopilosa* ainsi que son pédicule antérieur. Postpétiole 2/3 fois plus large que long. (Un peu plus large que long ou aussi large que long chez *testaceopilosa*). La face antérieure du postpétiole oblique et la face postérieure plus abrupte. (Le contraire chez *testaceopilosa*). Gstre plus volumineux que chez cette espèce.

Maroc : Tanger (HERZEN), ♀, ♀. (VAUCHER), ♀, ♀.

Grand Atlas : Haute Rérava, (ALLUAUD) ♂. Marakech, ♀. Aru, ♀. (ALLUAUD), Rabat (THÉRY), ♀.

**Aphaenogaster (Aphaenogaster) testaceopilosa** LUC. st. **gemella** ROG. v. **marocana** FOR. (fig. 3).

♀ (non décrite). — Long. : 10 à 11 mm. La tête est plus large que chez *testaceopilosa* et plus longue que chez *gemella*. Le devant du mésonotum moins reculé sur le pronotum que chez *gemella*. Diffère surtout de *gemella* par la face basale de l'épinothum qui descend sur un plan beaucoup plus oblique que le mésonotum, plus ou moins convexe dans sa moitié antérieure et armé de longues épines mousses et arquées en dedans. Pédoncule à peu près comme chez *gemella*.

Maroc : Rabat (THÉRY), ♀ (type), ♀. Salé (THÉRY), 2 ♀ avec l'épinothum moins convexe.

**Aphaenogaster (Aphaenogaster) testaceopilosa** LUC. v. **cabylica** STITZ (fig. 1).

♀ (non décrite). — Plus robuste que le type, la tête aussi large que chez *gemella*, plus large que chez le type. La face basale de l'épinothum longue et un peu plus oblique que chez *gemella*, avec les dents plus fortes et peu relevées, bien moins obliques que chez *testaceopilosa* (fig. ). Pétiolo plus épais que chez cette dernière, le postpétiole aussi haut que long, vertical devant.

Alger, ♂ ♀ (type ♀) (BEQUAERT); Alger (SURCOUF), ♀ ♂. (P. LESNE, 1897), ♂; Bou Berak près Dellaye, ♂; Mascara (D' CROS), ♂ ♀; Tunis (SANTSCHI), ♂ ♀ ♂.

L'ouvrière de cette variété distinguée par STITZ, a les épines plus fortes et plus horizontales que chez le type. Des exemplaires de Tunis font passage entre les deux variétés. La v. *cabylica* a quelques affinités avec la race *campana* EM. par la ressemblance des ♂ et ♀.

**Aphaenogaster (Aphaenogaster) testaceopilosa** LUC. v. **canescens** EM.

Tunisie : Aïn Diahim, Téboursouk (SANTSCHI), ♂.

**Aphaenogaster (Attomyrma) Théryi** SANTS.

Maroc : Salé, sur la plage (THÉRY), ♂. Le type est de Sidi Ayech.

**Messor barbarus** L.

Maroc : Taza, ♂; Daya er Roumi; Boulhout (ALLUAUD), ♂ ♀; Oudjida; Rabat (THÉRY), ♂.

**Messor barbarus** L. v. **gallaoides** n. var.

♂ (major). — Long. : 11 mm. Moitié antérieure de la tête, mandibules, antennes et tarsi en partie d'un brun foncé, un peu rougeâtre. Tarsi postérieurs et funicule d'un brun plus clair. Le reste noir. Tête lisse avec un faisceau de fines stries sur le front, atteignant à peine le vertex et contournant les fosses antennaires, elles deviennent plus grosses sur les joues. Pronotum, milieu du mésonotum, nœuds du pétiole et gaster lisses et très luisants. Reste du thorax strié en travers. Diffère des autres variétés de *barbarus* par la forme cubique de l'épinothum qui rappelle le *Messor galla* EM. les deux faces de ce segment formant un angle droit à sommet mousse. Diffère de *galla* par son pro-

notum lisse ainsi que l'aire frontale et par le sommet tronqué du pétiole.

Maroc : Skir (THÉRY), 1 ♀.

**Messor barbarus** L. v. **nigricans** SANTS.

Maroc : Kenitra (THÉRY), ♀.

Je dois ajouter à la description de cette espèce que les mandibules, les côtés de l'épistome, condyles du scape, les anneaux fémoraux, genoux et derniers tarses sont d'un beau rouge brunâtre qui tranche fortement sur le reste noir de l'insecte.

**Messor instabilis** SM. st. **maroccanus** EM.

(= *M. barbarus meridionalis* v. *laeviceps* STITZ, 1917).

Maroc : Rabat (THÉRY), ♀ ♀ ; Fouarat, ♀ ; Daya er Roumi, ♀ (ALLUAUD).

Cette race paraît très commune au Maroc d'où je la reçois couramment.

**Messor sublaeviceps** SANTS. v. **picturatus** SANTS.

Maroc : Meknes (THÉRY).

Se trouve en Algérie, Tunisie et Tripolitaine.

**Messor semirufus** ANDRÉ st. **grandinidus** SANTS.

Maroc. Marakech (ALLUAUD). Même habitat étendu que la variété précédente.

**Messor structor** LATR. st. **Abdelazizi** SANTS.

Maroc : Ain Leu, ♀ ; Moyen Atlas, Asbalou Serdane, ♀ (THÉRY); Grand Atlas, Haute Rérava (ALLUAUD).

Cette race n'a encore été trouvée qu'au Maroc.

**Messor aegyptiacus** EM. st. **striativentris** FOR.

Maroc : El Agrech, ♀. Le type est de la province d'Oran.

Les stries transversales de la face occipitale ne sont pas toujours développées, même chez des exemplaires types reçus de M. FOREL. Chez les individus de El Agrech, cette face est simplement réticulée, ponctuée.

**Messor antennatus** EM.

Maroc : Timhabit 1.800 m. (ALLUAUD), ♀, incomplète ; Algérie :

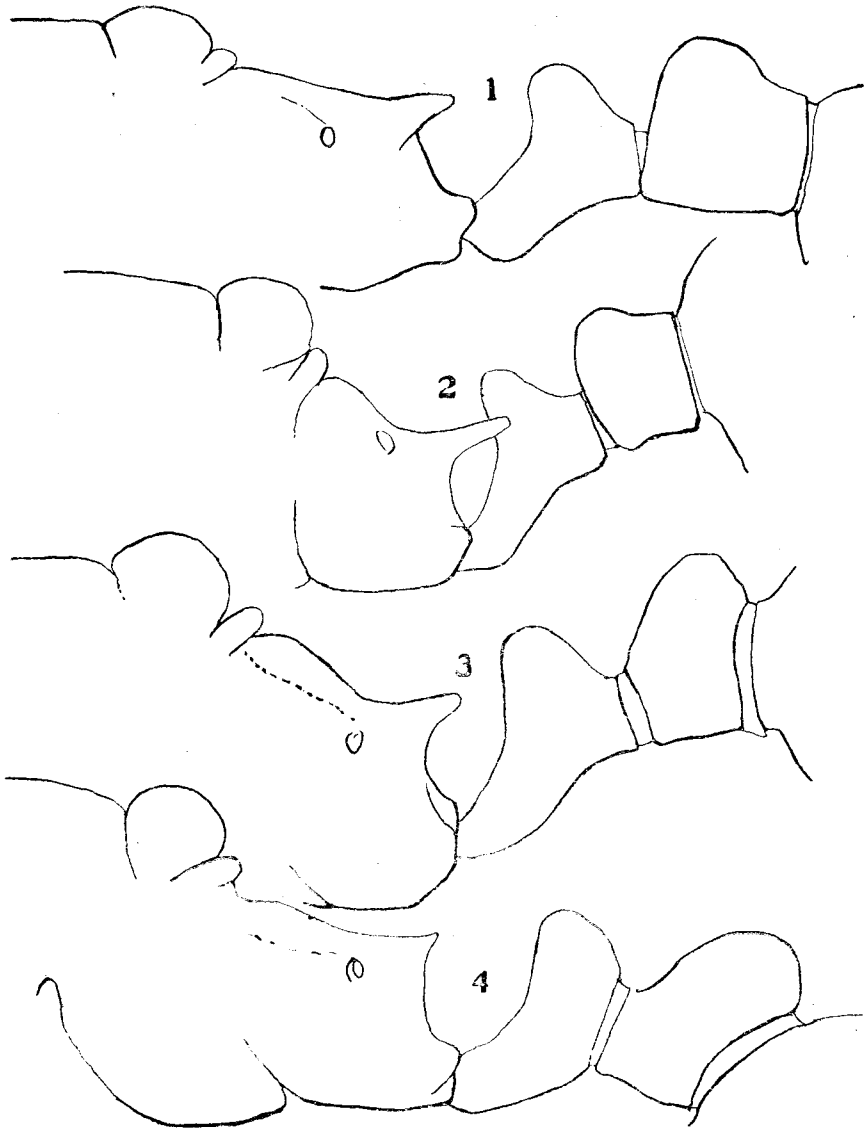


Fig. 1 à 4. — Thorax et pédoncule de la ♀ de

1. *Aphaenogaster testaceopilosa* LUC. v. *cabylica* STITZ.
2. *A. testaceopilosa* LUC. forme type.
3. *A. testaceopilosa* st. *gemella* ROG. var. *marocana* FOR.
4. *A. testaceopilosa* st. *gemella* ROG.

Tlemcen (D<sup>r</sup> NADIG). Je soupçonne cette espèce d'avoir des mœurs nocturnes ainsi que le *M. Vaucheri*. EM.

**Messor lobicornis** FOR. st. **Normandi** SANTS.

Tunisie : Djebel Serge 1.200 m. (SANTSCHI), 1 ♀.

**Messor structor** LATR. st. **hispanicus** SANTS, v. **lusitanicus** n. var.

♀. — Diffère de *hispanicus* par sa tête plus courte dont tout le dessus est finement réticulé ponctué, mate, sans les stries qui se voient chez le type. Une large bande lisse et luisante va de l'aire frontale au milieu de la tête. Pronotum ridé en travers. Pilosité plus rare sur le thorax, plus courte sur le gastre. Pour le reste semblable.

Portugal, 1 ♀ au British Museum.

**Messor semirufus** ANDRÉ v. **nigriceps** n. var.

♀. — Noire avec le thorax en partie rouge comme chez la var. *intermedia* FOR. mais l'épinotum est armé de dents petites aiguës et relevées. Diffère de la var. *dentata* FOREL de la même localité par sa tête noire. Jerusalem. British Museum.

**Goniomma Otini** n. sp.

♀. — Long. : 3 à 3,8 mm. Thorax, pétiote, mandibules, parfois les joues et articulations du scape rouge. Genoux et tarsi roussâtres. Reste des pattes d'un brun plus ou moins roussâtre. Tête et gastres noirs. Tête mate à reflets soyeux dus à une très fine striure longitudinale dont le fond est finement ponctué, semée d'assez nombreux points piligères. Thorax et pétiote assez finement et régulièrement réticulés ponctués sans ridés ajoutées. Dessous et côtés de la tête, appendices et gastres lisses et luisantes. Pilosité dressée roussâtre, moyennement abondante sur le corps. Pattes avec une longue pubescence oblique.

Tête un peu plus longue que large, les côtés à peine convexes, le bord postérieur plus convexe avec les angles arrondis. L'angle postéro-inférieur net, mousse et débordé par l'angle postérieur. Sillon frontal indiqué que par une sculpture plus luisante. Aire frontale luisante et profonde. Epistome arqué devant comme chez *hispanicum*. Mandibules striées, de 5 dents. Yeux comme chez *hispanicum*. Le scape atteint l'angle postérieur de la tête. Articles 2 à 6 du funicule plus épais que longs, les quatre suivants aussi longs qu'épais. Thorax plus étroit que la tête, le promésotum fait une convexité plus faible que chez *hispani-*

*cum*, le mésonotum plus faiblement incliné et plus droit sur le profil. La face basale de l'épinotum est un peu plus relevée devant sur le sillon métanotal. Epines relevées en angle de 45° sur le plan de la face basale (presque horizontales chez *hispanicum*). Pétiole plus longuement pédiculé devant, denticulé dessous, avec le sommet du nœud moins arrondi. Postpétiole un peu plus large que le pétiole, bien moins large que chez *hispanicum*.

Voisin de *G. maurum* SANTS. mais celui-ci a la face occipitale luisante et lisse, la tête plus courte, la couleur différente, les stries de la tête moins fines bien qu'encore plus fines que chez *hispanicum*.

Maroc : Marakeck (OTIN) 7, IX, 1928, 8 ♀.

**Goniomma hispanicum** ANDRÉ st. **tuneticum** FOR. v. **barbaricum** n. var.

♀. Long. : 4,5 mm. Noire. Bord des mandibules, funicules, tibias et tarsi brun jaunâtre, le reste des appendices brun foncé. Diffère de *tuneticum* FOR. et de la variété *nitidifrons* par la sculpture transversalement ridée de la face basale de l'épinotum laquelle est simplement réticulée chez les deux autres formes. La tête est comme chez *nitidifrons*, dépourvue de rides vers les angles postérieurs. Quelques rides sur les côtés, sur et sous les yeux. Epistome ridé comme le front. Le reste comme chez *tuneticum*.

Tunisie : Sbeitla (SANTSCHI, 1918).

CLÉ DES OUVRIÈRES DU GENRE *GONIAMMA*

1. Epistome largement échancré devant. France méridionale . . . . .
- . . . . . sp. *Blanci* ANDRÉ.
- Bord antérieur de l'épistome convexe ou transversal . . . . . 2.
2. Tête très finement ridée. Thorax sans rides dessus. Pétiole denté ou subdenté dessous. Maroc . . . . . 8.
- Rides de la tête plus fortes. Souvent des rides sur et de côté du thorax. Pétiole inerme dessous. Autres pays . . . . . 3.
3. Pilosité transversale de la tête plus longue, le poil atteint le milieu du précédent. Face basale faiblement réticulée ponctuée, assez luisante. France méridionale . . sp. *hispanicum* st. *gallicum* EM.
- Pilosité transversale de la tête plus courte. Le poil atteint seulement la base du précédent. Sculpture en général plus grossière . . 4.
4. Sculpture de la tête entièrement ridée. Epinotum ridé en travers. Yeux plus petits, leur grand diamètre égale à peine leur distance à l'angle postérieur de la tête, et s'atténue en pointe à partir du



- milieu. Noir. Mandibules, bord de l'épistome, articulation du scape, genoux et dessous du pétiole rougeâtres. Funicule, moins la massue, trochanter, tibias et tarsi d'un rouge roussâtre plus clair. Reste des appendices brunâtre. Espagne sp. *hispanicum* ANDRÉ.
- Sculpture de la tête moins densément ridée. Dessus de l'épinotum ordinairement réticulé, sans rides (sauf chez la var. *barbaricum*), ou les yeux plus grands et plus ovales. Afrique mineure . . . 5.
5. Tête entièrement ridée dessus et sur les côtés des yeux. Noir, appendices brunâtres. Tunisie . . . *hispanicum* st. *tuneticum* FOR.
- Tête en partie réticulée, lisse et luisante vers les tempes. Long. : 4 mm. . . . . 6.
6. Thorax tout ou en partie rouge. Quelques individus l'ont entièrement noir. Appendices brunâtres . . . . . *hispanicum* st. *tuneticum* v. *thoracicum* SANTS.
- Thorax toujours noir Appendices en partie brunâtre . . . 7.
7. Face basale de l'épinotum réticulée ponctuée . . . . . *hispanicum* st. *tuneticum* v. *nitidifrons* SANTS.
- Face basale de l'épinotum nettement ridée en travers . . . . . *hispanicum* st. *tuneticum* v. *barbaricum* SANTS.
8. Corps noir. Face occipitale luisante et lisse. Dent du pétiole plus accusée . . . . . sp. *maurum* SANTS.
- Thorax rouge. Tête et gaster noir. Occiput mat. sp. *Olini* SANTS.

**Oxyopomyrnx gaetulus** n. sp.

♀. — Long. : 4 mm. Noire. Mandibules, antennes, pattes et insertions alaires rousâtres. Scape, massue antennaire et parfois les fémurs un peu rembrunis. Tête densément striée en long sur la face frontale et en divergeant à partir des ocelles sur la face occipitale. Milieu de l'épistome et aire frontale très luisants et lisses. Mésonotum et côtés du thorax un peu plus fortement ridés striés en long que la tête. Les rides latérales du mésonotum plus irrégulières avec des points intercalés. Epinotum et pédoncule réticulés ponctués avec quelques rides sur le métasternum. Scutellum (au moins le milieu) et gaster lisses. Pilosité dressée roussâtre, plus longue que chez *O. Santschii* FOR.

Tête carrée, les angles postérieurs arrondis. Les yeux peu convexes occupent la moitié antérieure des côtés et se terminent en pointe près de l'articulation mandibulaire. Vu de face, le bord antérieur de l'épistome est faiblement arqué, presque transversal, échancré vers les angles latéraux. Les scapes atteignent ou dépassent de peu l'ocelle médian. Thorax aussi large que la tête. La face basale de l'épinotum

moins oblique que chez *Santschii*. La face déclive est verticale en haut et concave vers le bas, les angles dentés. Ailes un peu jaunâtres, tache brune. Le pétiole un peu plus court que chez *Santschii*. Du reste comme chez cette espèce mais plus grande. La sculpture plus accusée et surtout avec l'épistome moins avancé.

♂. — Long. : 4 mm. Noir. Funicule et pattes brun noir. Tarses jaune brunâtre. Bord terminal des mandibules et génitalia roussâtres. Sculpture et rides disposées comme chez la ♀ mais plus finement ridée, avec une fine ponctuation fondamentale plus accusée. Une carène lisse sur le milieu du mésonotum d'où divergent les rides. La tête est plus longue et plus rectangulaire que chez *Santschii*, aussi large derrière que devant. Face basale de l'épinotum plus courte, subdentée. Postpétiole aussi long que haut (plus haut chez *Santschii*). Diffère en outre de cette espèce et de *Saulcyi* EM. par sa grande taille.

Maroc : Larache, ♀ ♂, 1917 (types) ; Mogador, ♀ ♂, (Ex. coll. VAUCHER).

#### **Oxyopomyrmex Emeryi SANTS. v. brunnescens n. var.**

♀. — Long. : 3 mm. Brun châtain moyen. Tête et gastre noirs. Tibias et tarses jaune brunâtre. Dessus des nœuds rembruni. Tête densément, finement et régulièrement ridée en long. Ces rides atteignent le bord cervical. Leur intervalle étroit et ponctué. Thorax et pédoncule finement réticulés et ponctués avec des rides allongées assez rapprochées sur et aux côtés du pronotum, plus clairsemées sur le reste du thorax, manque sur les nœuds. Gastre lisse et très luisant. La tête est un peu plus longue que large. Profil du mésonotum moins brusquement abaissé que chez *emeryi* mais plus que chez *Santschii*. Pour le reste comme chez *sabulonis* SANTS. Diffère de *Emeryi*, *sabulonis*, *laticeps* par la sculpture de l'occiput et la couleur, de *rugociput* par la sculpture du thorax et du pédoncule bien moins ridée, rugueuse et par la couleur.

Kairouan : D<sup>r</sup> NORMAND, 2 ♀.

#### **Crematogaster (Orthocrema) sordidula NYL.**

Maroc : El Mes (THÉRY), ♀.

#### **Crematogaster (Orthocrema) sordidula NYL. v. marocana SANTS.**

Maroc : M' Ksiri (THÉRY), ♀ ; Mamura, ♀.

**Crematogaster (Acrocoelia) scutellaris** OL. v. **algirica** LUC.

Maroc : Volubilis (THÉRY); Meshera ben Aboa; Ain Leu (ALLUAUD), ♀; Rabat (OTIN).

**Crematogaster (Acrocoelia) scutellaris** OL. st. **Schmidti** MAYR.  
v. **Alii** FOR.

Maroc : Fez ; forêt de Mamora (ALLUAUD).

**Crematogaster (Acrocoelia) scutellaris** OL. st. **Schmidti** MAYR.  
v. **tenuispina** FOR.

Marakesch (OTIN), ♀.

**Crematogaster (Acrocoelia) aegyptiaca** MAYR. st. **senegalensis**  
ROG. v. **targuia** n. var.

♀. — Long. : 4,5 à 5,5 mm. D'un rouge un peu plus vif que chez *senegalensis*, le gastre brun noirâtre avec la base brun rougeâtre. Le bout du funicule un peu obscurci. Moitié postérieure de la tête lisse, le reste strié. Pronotum plus ou moins irrégulièrement ridé. Epinotum plus régulièrement ridé en long, sa face déclive lisse comme l'abdomen. Pilosité dressée presque nulle sur le corps, assez longue sous la tête où elle fait une ébauche de psammophore.

Sillon frontal bien marqué. Echancre métanotale moins profonde que chez *senegalensis*, la face basale de l'épinotum plus droite sur le profil. Les épines assez longues sont plus minces à la base que chez cette race. Les bords du pétiole sont droits et aussi longs devant que de côté, les angles antérieurs aigus (arrondis chez *senegalensis aegyptiaca* et la var. *saharensis* SANTS de El Golea). Chez celle-ci le pétiole est plus large devant, les épines plus courtes et plus épaisses, la pilosité dressée beaucoup plus riche sur le corps.

Sahara algérien : Laghouat, 8-VIII-1919 (DUMONT), ♀.

**Crematogaster (Acrocoelia) Auberti** EM. st. **laestrygon** EM. v.  
**atlantis** FOR.

♀. — Long. : 3,8 à 4,7 mm. Cette variété est très commune dans les montagnes de Tunisie et descend jusque dans les plaines. Elle est noir ou noir brunâtre avec les appendices à peine plus éclaircis. Le dessus du thorax est entièrement ridé strié en long. La tête est lisse derrière, striée devant, mais ces stries s'avancent parfois jusqu'au bord postérieur comme chez la var. *maura* FOR. La tête est toujours bien plus large que

longue et son bord postérieur dépassé par le scape. La carène mésosotale, très forte devant s'atténue ou s'efface dans la moitié postérieure du segment. Le pétiole est bien plus large devant que long et ses angles arrondis.

♀. — Long. : 10,5 à 12 mm. Lisse, devant de la tête finement striée. Meso- et metasternum et épinothorax en partie ridés. Couleur de l'♂.

**Crematogaster (Acrocoelia) Auberti** EM. st. **laestrygon** EM. v. **vivax** n. var.

♀. — Long. : 3,6 à 4 mm. Noire. Tête lisse joues striées. Dessus du thorax strié ridé comme chez *atlantis* dont elle diffère par sa tête plus étroite, plutôt un peu plus longue que large chez les petits individus, et aussi longue que large chez les grands. Le scape dépasse de deux à trois fois son épaisseur le bord postérieur de la tête. Article 5 du funicule aussi large que long. Les autres de plus en plus longs. Epines épinothorax à peine plus longues, pétiole un peu moins large, pour le reste comme chez *atlantis*. Les var. *Surcoufi* SANTS. et *Normandi* SANTS. sont plus petites.

Maroc : Rabat (OTIN), ♀ type ; El Akhal (THÉRY).

**Crematogaster (Acromyrmex) phoenica** SANTS.

(= *C. Auberti* st. *phoenica* SANTSCHI, 1915).

(= *C. jehovas* st. *phoenica* EMERY, 1926).

Cette forme est spécifiquement distincte de toutes les races du *C. auberti* non seulement par sa sculpture régulièrement réticulée ponctuée du thorax mais par son promésosotum déprimé, sans carène et bordé sur les côtés. Le septième article du funicule est seulement un peu plus long que large (bien plus long dans le groupe *Auberti*).

**Crematogaster (Acrocoelia) inermis** MAYR.

Égypte : Le Caire (A. BORCARD) ; Port Saïd (KARAWAIEW) ; Tunisie : Kairouan. Ces derniers, moins sculptés font passage à la variété suivante.

**Crematogaster (Acrocoelia) inermis** MAYR v. **lucida** FOR.

Sahara : Ghardaïa (R. TOURNIOL) ; Laghouat et El Golea (DUPONT) ; Biskra (SURCOUF) ; Kairouan (SANTSCHI), ♀ ♀ ♂.

Dans un de ses derniers travaux (1926), EMERY a réuni le *C. Auberti*

comme race au *C. inermis* MAYR. en se basant sur la longueur des articles du funicule qui seraient plus courts dans ce groupe que dans celui du *C. laestrygon*. Je ne puis accepter cette conclusion car, au contraire, chez plusieurs formes du *C. Auberti* (par exemple st. *oasium* SANTS.) ces articles sont bien plus longs que chez *laestrygon*. D'ailleurs la ♀ du *C. inermis* a la tête plus longue que large tandis qu'elle est bien plus large que longue chez toutes les races et variétés du groupe *auberti* tel que l'a défini EMERY dans son *Catalogue des Myrmicines*, 1922.

**Tetramorium maurum** SANTS. st. **tingitanum** SANTS.

Maroc : Timhadit (ALLUAUD) 1 ♀.

**Tetramorium caespitum** L. v. **alternans** n. var.

♀. — Long. : 2,6 à 2,8 mm. Noire. Mandibules, antennes et pattes brun rougeâtre. Tête et thorax assez régulièrement ridée en long. 14 à 16 rides entre les arêtes frontales. Les rides du thorax plus grossières. Partout les interrides sont réticulés ponctués. Face déclive, moitié postérieure de la face basale de l'épinotum et pédoncule réticulés ponctués avec quelques rides sur les côtés et parfois le dessus des nœuds. Gastre lisse. Tête assez déprimée, sans impression médiane sensible. Epistome ridé en long ainsi que les mandibules. Les yeux de moyenne grandeur sont plus convexes dessus que dessous. Article médian de la massue antennaire à peine plus long que large au bout. Thorax épaulé. Sillon métathoracique peu profond. Dents épinotales relevées. Nœud du pétiote presque aussi large que celui du post-pétiote.

Maroc : Rabat. IV, 1928 (OTIN) ♀.

Diffère du type de l'espèce et de la var. *ruginodis* par la réticulation fondamentale plus accentuée dans les interrides et par la couleur.

**Tetramorium semilaeve** ANDRÉ st. **guancha** SANTS.

(*Tetramorium caespitum* st. *semilaeve* v. *guancha* SANTS.)

Je distingue comme sous espèce cette forme à laquelle doit s'ajouter comme variété le *T. semilaeve fortunatarum* EM. et la var. suivante.

**Tetramorium semilaeve** ANDRÉ st. **guancha** v. **gaetulum** n. var.

♂. — Long. : 2,2 mm. Varie du jaune brunâtre au brun jaunâtre. Pattes et appendices jaune roussâtre. Gastre rembruni. Tête lisse et luisante très superficiellement striolée devant. Le thorax est faiblement

et irrégulièrement strié en long ; ses côtés, la face basale de l'épinotum et les côtés du pédoncule finement réticulés ponctués. Reste de l'abdomen lisse et luisant. Epistome plus ou moins ridé avec la ride médiane irrégulièrement indiquée.

Tête plus large que chez *guancha* type, mais moins large que chez *fortunatarum* EM. Le pétiole est également d'une largeur intermédiaire aux deux formes précitées. Pour le reste comme chez *guancha*.

Maroc : Dar el Hamri, 5 ♀.

**Leptothorax Bucheti** SANTS., var. **mixtus** n. var.

♀. — Long. : 3,3 mm. Noire. Mandibules, funicules et tibias bruns, Tarses jaunâtres. Diffère de *Bucheti* par la sculpture de la tête dont les interrides sont finement réticulés au lieu d'être presque lisses. L'aire frontale finement ponctuée derrière. Le profil du thorax est plus droit, la face basale de l'épinotum ne descend pas devant les épines aussi fortement que chez le type, à peine inclinée. Epines assez relevées, fines, longues comme les deux tiers de leur intervalle apical. Nœud du pétiole comme chez *Bucheti*, plus court que son pédicule antérieur et plus large que long. Le reste semblable.

Maroc : Zueret (THÉRY) ♀.

**Leptothorax cabreræ** FOR. st. **mauritanica** SANTS.

Maroc : Mancora (THÉRY) 10, V, 1928, ♀.

**Leptothorax annibalis** SANTS st. **numidicus** n. st.

♀. — Long. : 3 à 3,6 mm. Entièrement noire. Articulations des pattes et tarses brun foncé. Tête densément réticulée ponctuée et assez mate sauf sur le front et l'occiput où la sculpture s'atténue sensiblement. Des rides irrégulières s'étendent de l'épistome à la face occipitale, bien moins fortes que chez *annibalis*, elles s'atténuent sur le front et les tempes ; elles deviennent plus rugueuses sur les joues. Le thorax est assez luisant, la fine réticulation des interrides est plus ou moins effacée. Les rides sont obliques en arrière et en haut sur les côtés du thorax, plus rugueuses sur les méso- et métasternum. Quelques rides longitudinales sur le dos laissant souvent la face basale de l'épinotum réticulée. Pédoncule sculpté comme le thorax mais les rides du postpétiole s'effacent sur le nœud qui reste réticulé et submat. Gastre lisse et luisant. Chez *Bucheti* v. *tuneticus* SANTS. le fond de la sculpture est bien plus lisse et les rides plus fortes. Pilosité comme chez *annibalis*.

Tête plus large que chez *annibalis*, presque aussi large que chez *Bucheti*, les angles postérieurs arrondis peu après les yeux qui sont ovales et un peu plus grands que le quart des côtés. Aire frontale peu distincte. Epistome comme chez *annibalis* mais un peu plus ridé et faiblement échancré au milieu du bord antérieur. Le scape dépasse un peu le bord postérieur de la tête. Article 2 du funicule un peu plus long que large, les deux suivants plus courts. Thorax très légèrement rétréci vers le mésonotum, bien moins que chez *annibalis*. Pronotum assez convexe dessus. Epines épinoles fines, divergentes, aussi longues que l'intervalle de leur base, plus relevées que chez *annibalis*. Pédicule du pétiole parfois un peu plus court que chez *annibalis*. Premier tergite du gastre plus large que long (plus étroit chez *annibalis*).

♀ R. — Long. : 4,6 mm. Plus fortement ridée que la ♀. Le dessus du mésonotum et du scutellum assez faiblement et irrégulièrement ridé en long, presque lisse et luisant.

Tête aussi large derrière que longue, les angles postérieurs arrondis depuis les yeux qui occupent le tiers moyen des côtés. Le scape dépasse le bord postérieur de la tête. Le devant du mésonotum débordé légèrement le pronotum. Dessus du mésonotum sur le même plan que le scutellum. Face basale de l'épinotum droite, un peu plus oblique que chez *annibalis*, et aussi longue que la déclive, laquelle est concave. Les épines dirigées parallèlement en arrière sont fines et presque aussi longues que leur intervalle. Pédoncule plus étroit que chez *annibalis* avec le même profil. Le pédicule du pétiole légèrement plus court. Couleur et pilosité comme chez la ♀.

Tunisie : Entre Ousseltia et Pichon, dans la plaine Ouest du Djbel Ousslet. Un nid populeux sous une pierre. 14, IV, 1927 (SANTSCHI).

Cette race diffère des autres du groupe *Rottenbergi* par la taille beaucoup plus petite que la ♀, et se place entre *annibalis* et *Bucheti*.

### **Leptothorax flavispinus** ANDRÉ st. **Boiteli** n. st.

♂. — Long. : 3,1 à 3,3 mm. Thorax et pédoncule rouge vif. Mandibules antennaires et pattes roux brunâtre clair. Tête et gastre brun foncé. Se rapproche de la race *amilcaris* SANTS. par sa sculpture presque entièrement réticulée ponctuée et mate. Les rides effacées dans la moitié postérieure de la tête et le dos du thorax. Elles sont assez faibles sur le reste de la tête et les côtés du thorax, clairsemée sur les nœuds du pédoncule. Gastre lisse. Tête aussi longue que chez la race *Santschii* FOR. plus étroite chez *amilcaris*. Le thorax assez bas, allongé à profil ininterrompu, presque droit, sauf devant. Les épines sont aussi longues

et recourbées que chez *amilcaris*, soit bien plus longues que chez *flavispinus* type et *Santschii*.

Algérie : Aïn Sefra (Cap. BOITEL), 2 ♀.

**Leptothorax exilis** EM. st. **obscurior** FOR.

Maroc : O. Fouarat (ALLUAUD), ♀.

**Leptothorax exilis** EM. v. **retifer** n. var.

♀. — Long. : 2,6 mm. Thorax brun roussâtre avec le pronotum plus clair. Tête brune ou noir brunâtre. Appendices roux jaunâtre, la massue antennaire et le milieu du gastre rembrunis. Partout finement réticulée ponctuée sans rides sauf quelques légères rides en dehors des arêtes frontales. Mate, derrière de la tête et dessus du pronotum un peu luisants. Gastre lisse et luisant. Corps un peu plus allongé que chez *exilis*. Epinotum denté ou à épines pas plus longues qu'épaisses à la base.

Voisine de *bocaris* SANTS. mais celle-ci est plus sombre et la réticulation de la tête a une direction nettement longitudinale (sans direction nette chez *retifer*). Ressemble à *obscurior* FOR. par sa couleur mais en diffère par la sculpture et la longueur des épines. La var. *nitidulus* FOR. est plus sombre et ses épines sont plus longues et plus relevées.

Maroc : Rabat (THÉRY) ♀.

**Leptothorax exilis** EM. v. **bocaris** SANTS.

Tunisie : Ile Galita (THÉRY) 1 ♀. Comme le type de Sousse.

**Leptothorax naeviventris** SANTS.

Tunisie : Hammamet (SANTSCHI) ♀, un peu plus petite que le type.

**Leptothorax naeviventris** SANTS. st. **kefensis** n. st.

♀. — Long. : 2,3 mm. D'un jaune plus terne que le type, plus brunâtre sur le vertex, la bande du gastre plus estompée, un peu effacée au milieu. Rides de la tête plus complètes, très espacées, elles sont nettement longitudinales sur les joues, leur intervalle est moins rugueux et plus luisant, les rides du thorax plus accusées sur le pronotum et le mésonotum. Le scape est plus court, il n'atteint pas tout à fait le bord postérieur de la tête (il le dépasse légèrement chez *naeviventris*). Articles 4 à 8 du funicule un peu plus larges que longs (plutôt plus longs que larges chez le type). Les yeux, assez convexes, occupent bien le tiers des côtés de la tête. Le profil du thorax est droit sans l'échan-



crure métanotale qui se voit chez *naeviventris*. Epines droites et fines comme chez le type. Le pédicule du pétiole beaucoup plus court, le nœud plus triangulaire.

♀. — Long. : 3 mm. Jaune plus clair que la ♂. Un peu brunâtre entre les ocelles. Deux bandes roussâtres, étroites sur le mésonotum et le scutellum. Ailes hyalines. Rides de la tête un peu moins accentuées sur les côtés. Mésonotum et épinothum luisants, presque lisses avec quelques rides assez effacées. Mésonotum et gastre lisses. Le reste réticulé ponctué avec de fines rides surajoutées. La tête est aussi allongée et rectangulaire que chez l'♂. Le scape atteint le bord postérieur de la tête. Les yeux occupent plus du tiers moyen des côtes. Epines épinothales aussi longues que chez l'♂. Le pédicule du pétiole plus long. Du reste semblable.

Tunisie : Le Kef, 2 ♀ 1 ♂ (D<sup>r</sup> NORMAND). L'identité de la ♀ n'est pas absolue, la capture étant séparée.

**Leptothorax rusticus** SANTS. v. *sergensis* n. var.

♂. — Long. : 3,4 à 3,6 mm. Diffère du type par sa couleur entièrement noire. Le front et le thorax plus fortement sculptés. La tête et l'épinothum un peu plus allongés.

♀. — Long. : 5,5 mm. Noire. Bord des mandibules, milieu du funicule, tarse et pédicule du pétiole brun rougeâtre. Tête plus fortement ridée que chez l'♂. Les rides sont transversales sur le pronotum, convergentes vers les épines de l'épinothum, longitudinales sur la face postérieure du postpétiole. Mésonotum, scutellum, mésopleure et restant de l'abdomen lisses et luisants. Pilosité comme chez l'♂, présente sur le mésonotum. Tête 1/5 à 1/6 plus longue que large, les côtés un peu arqués. Les yeux grands comme le tiers des côtes et en atteignant le quart postérieur. Le scape dépasse d'un peu plus de son épaisseur le bord postérieur de la tête. Thorax plus large que celle-ci. Le mésonotum dépasse légèrement le pronotum, et aussi long que large, sur le même plan que le scutellum. Faces épinothales subégales et dentées. Pédoncule plus robuste que chez l'ouvrière, le pétiole assez longuement pédiculé. Postpétiole rectangulaire, un peu plus large devant, un tiers environ plus large que long et que le pétiole. Premier tergite du gastre presque aussi large derrière que long, tronqué devant.

Ressemble à *nigrita* EM. mais plus robuste, la tête moins rétrécie devant, le funicule plus allongé. Epinothum bien moins fortement denté. Pilosité du gastre un peu plus courte et moins riche.

Tunisie : Djbel Serge 1200. Sous des pierres (SANTSCHI) 4, XI.1927.

**Leptothorax Normandi SANTS.**

♀ (non décrite). — Long. : 3,7 mm. Couleur de l'♂. La sculpture est plus striolée, surtout sur la tête. Le mésonotum et les côtés du scutellum striés en long avec un fond finement réticulé et mat comme tout le reste du thorax. Cependant la sculpture s'efface un peu sur le milieu du scutellum qui paraît plus luisant.

Tête un cinquième plus longue que large, plus étroite devant les yeux que derrière. Le bord postérieur un peu convexe avec les angles très arrondis. Ocelles assez grands. Les yeux ovales occupent plus du tiers médian des côtés de la tête. Le scape atteint le bord postérieur de celle-ci. Articles 2 à 7 du funicule près du double plus larges que longs. Thorax un peu plus large que la tête. Devant du mésonotum perpendiculaire au pronotum. Epines épinoles robustes, larges à la base presque aussi longues que chez l'ouvrière. Postpétiole rectangulaire, bien plus large que long. Gastre tronqué à la base.

Camp Bugeau (NORMAND) 2 ♀, 4 ♂. Le type a été trouvé au Kef.

**Leptothorax volubilis n. sp. (fig. 5).**

♂. — Long. : 2,5 mm. Jaune roussâtre. Les deux derniers articles de l'antenne et le tiers postérieur du premier tergite du gastre brunâtres, submate, gastre luisant, lisse. Des rides longitudinales espacément anastomosées partent des lobes frontaux et de leur intervalle pour atteindre le bord cervical en divergeant un peu. Les côtés de la tête plus densément ridés réticulés, le fond des alvéoles est lisse et luisant sur les joues moins profond et plus réticulé ponctué sur les tempes. Le lit du scape est à peine ridé, plutôt réticulé ponctué. Côtés du thorax réticulé rugueux. Le dos plus réticulé ponctué au milieu avec des rides réticulées devant et sur les bords, celles-ci plus allongées. Pédoncule finement réticulé ponctué avec quelques rides sur les côtés.

Pilosité dressée, pâle, assez longue, tronquée, moyennement abondante, absente sur les appendices qui n'ont qu'une pubescence adjacente très clairsemée comme sur le gastre.

Tête rectangulaire, environ  $1/5$  plus longue que large, les côtés et le bord postérieur presque droits, à peine convexes, les angles postérieurs arrondis. Yeux assez convexes, grands comme le quart des côtés de la tête dont ils occupent le milieu.

Aire frontale lisse, aussi large que longue, assez profonde. Epistome convexe, fortement ridé sur les côtés, lisse derrière, le bord antérieur arqué. Mandibules ridées réticulées, armées de deux dents apicales aiguës suivies de 4 à 5 denticules. Le scape atteint presque le bord

postérieur de la tête. Les articles 2 à 9 du funicule bien plus larges que longs. Le 9<sup>e</sup> au moins deux fois plus large que long (plus long que large chez *tuberum* L.). Le 1<sup>er</sup> article de la massue un peu plus long qu'épais, le terminal un peu plus long que l'ensemble des deux précédents. Thorax beaucoup plus étroit que la tête, à profil faiblement et régulièrement arqué dessus.

Epines assez épaisses, faiblement relevées et légèrement arquées en arrière, divergentes et longues comme la moitié de leur intervalle. Pétiole un quart plus long que haut, le sommet tronqué, le bord antérieur droit, une dent sous le pédicule antérieur. Postpétiole plus haut que long et plus large que long. Gastre subtronqué à la base. Cuisses un peu enflées et lisses.

♀. — Long. : 3,4 mm. Couleur, sculpture et pilosité de l'ouvrière, mais la tête est encore plus fortement réticulée dans le lit du scape et plus fortement ridée. Mésonotum ridé en long ainsi que les côtés du scutellum. Tête aussi large que longue, plus large derrière les yeux. Ceux-ci occupent le tiers moyen des côtés, très convexes, ils sont plus larges devant que derrière. Les arêtes frontales arrivent au niveau des yeux et se prolongent par des rides. Epistome entièrement ridé et très convexe. Funicule plus mince, le 9<sup>e</sup> article un peu plus large que long. Pronotum non débordé par le mésonotum. Thorax aussi large que la tête. Mésonotum aussi long que large au milieu. Epinotum à dents aussi longues que le tiers de leur intervalle et larges à leur base. La face déclive concave. Pétiole comme chez l'ouvrière, mais un peu plus long, un tiers moins large que le postpétiole, lequel est un tiers plus large que long vu de dessus, transversal devant et arrondi derrière. Base du gastre échancrée. Premier tergite environ un bon quart plus long que large.

Maroc : Volubilis (C. ALLUAUD), 1 ♂, 1 ♀.

Se rapproche du groupe *tuberum* L. et ressemble beaucoup à *L. unifaciatum* par sa couleur, mais en diffère par sa sculpture à rides plus grossières et les petits articles du funicule fortement transversaux.

**Leptothorax tebessae** FOR. v. **gapsensis** n. var. (fig. 9).

♂. — Long. : 2,5 mm. Jaune clair, les pattes plus pâles, le gastre à peine rembruni au milieu. Plus finement réticulée ponctuée que *tebessae* (fig. 8, 10), surtout la tête qui est presque lisse et luisante depuis l'épistome au vertex et a quelques rides irrégulières sur les côtés. Thorax et pédoncule mats. Gastre lisse. Pilosité plus clairsemée que chez le type. La tête est un peu plus courte et les yeux un peu plus grands et plus convexes, mais moins que chez *aurisianus* SANTS. Aire frontale

bien imprimée derrière, plus longue que large. Mandibules faiblement ridées, de cinq dents. Les épines sont un peu plus longues. Diffère surtout par le nœud du pétiole tronqué au sommet et un peu plus court. Postpétiole un tiers plus large que long. Pour le reste, comme chez *tebessae* FOR.

Tunisie : Gafsa (RAMBOUSEK), 1925, 1 ♀.

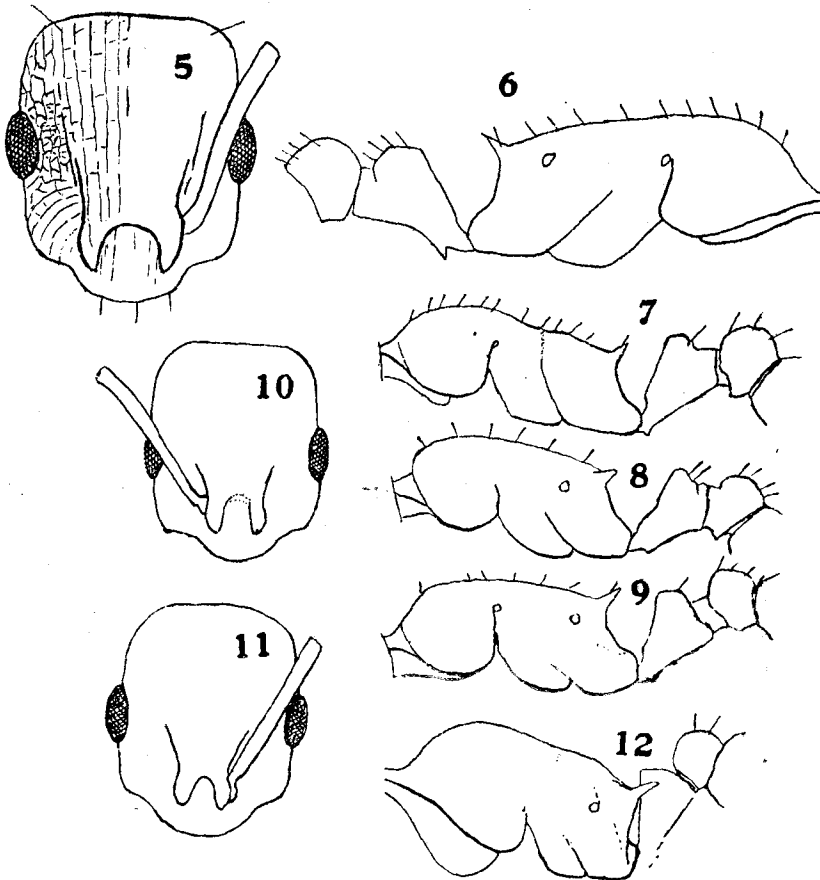


Fig. 5 à 12. — Tête, thorax et pédoncule des *Leptothorax* ♀.

5. *Leptothorax volubilis* SANTS., tête ; 6. thorax et pédoncule.

7. *L. tebessae* FOR. v. *curtulus* SANTS.

8. *L. tebessae* FOR. (cotype), thorax et pédoncule ; 10. tête.

9. *L. tebessae* v. *gapsensis* SANTS.

11. *L. auresianus* SANTS., tête ; 12. thorax et pédoncule.

**Leptothorax tebessae** FOR. st. **curtulus** n. st. (fig. 7).

♀. — Long. : 2,3 mm. Couleur et pilosité du type, dont elle diffère par sa tête, son thorax et ses épines plus courtes. Le profil du bord antéro-supérieur du pétiole est presque droit, bien moins concave. Pour le reste semblable, mais la sculpture plus forte.

Maroc : Rabat (ALLUAUD), 2 ♀.

**Leptothorax auresianus** n. sp. (fig. 11-12).

♀. — Long. : 2 mm. Voisin de *tebessae* FOR. Jaune, le gastre à peine maculé de jaune brunâtre. Pilosité dressée rare. Une fine réticulation un peu plus accentuée sur les côtés du thorax, plus ou moins effacée et un peu luisante sur la tête et le dos. Quelques très fines rides irrégulières sur le front et les joues.

Tête rectangulaire, épaisse, un peu plus courte que chez *tebessae*, mais moins que chez *curtulus*. Les yeux assez convexes, moins grands que le tiers des côtés de la tête (comme le quart chez *tebessae* et bien plus grands que le tiers chez *laurae*). Arêtes frontales divergentes, plus espacées derrière que longues. Aire frontale lisse, luisante derrière où elle est arrondie. Epistome convexe, le bord antérieur arqué. Thorax deux fois plus large au tiers antérieur qu'au tiers postérieur, le profil plus court que chez *tebessae*. La face basale de l'épinotum plus convexe et plus oblique de façon à ce que la base des épines se trouve bien au dessous du plan dorsal. Cette base des épines est large comme les deux tiers de la face déclive, mais elle s'atténue pour se terminer par deux épines fines un peu relevées. Pétiole plus court que chez *tebessae*, triangulaire, le sommet aigu, le bord antérieur droit ou presque. Postpétiole plus de deux fois plus large que long devant que derrière avec les angles arrondis.

Algérie : Aurés, Beni Perhat (SURCOUF), avril 1917, 1 ♀.

Chez *laciniatus* STITZ, la tête est beaucoup plus longue.

**Camponotus (Camponotus) vagus** SCOPOLI.

Maroc : Azrou, 1400 à 1900 m. (ALLUAUD), 1 ♀ ♀.

Moyen Atlas : Ouiane (THÉRY).

C'est la première fois que cette espèce est signalée dans l'Afrique du Nord. La ♀ est un peu plus grande que chez la forme type d'Europe.

**Camponotus (Myrmoturba) atlantis** FOREL.

Tunisie : Djbel Serge, 1200 m., ♀ ; Djbel Trozza, 1000 m., ♀ ;

Djbel Mrilla, 1500 m., ♂, ♀; Dir el Kef, 900 m., ♂ (SANTSCHI);  
Le Kef (D<sup>r</sup> NORMAND).

Algérie : Mascara (D<sup>r</sup> CROS); Tebessa (FOREL), ♂.

Maroc : Ito Plateau (NADIG); AZIOU, Timahdit; Moyen Atlas  
(THÉRY); Tamersit, 1900 m. (MISSION LE CERF).

Hoggar : Adrar Amezzerou, 2400 m. (DE PEYERIMHOFF), ♂ ♀.

**Camponotus (Myrmoturba) atlantis v. marocanus EM.**

Algérie : Oran (FOREL). Maroc : Grand Atlas, Haute Reraya  
(ALLUAUD), ♂, ♀.

♀ (non décrite). — Long. : 7,5 mm. La tête est plus petite et plus  
étroite derrière que chez l'♂ major, le reste comme chez *atlantis* mais  
avec la couleur de *marocanus* EM.

Une ♀ isolée, plus grande (12 mm.), plus robuste, mais avec la tête  
identique à celle ci-dessus, provient du Djbel Likamet. Grand Atlas  
(MISSION LE CERF).

**Camponotus (Myrmoturba) atlantis FOR. v. planitae n. v.**

♂. — Long. : 5,5 à 9,5 mm. D'un jaune blanchâtre pâle. Mandi-  
bules, bord antérieur de l'épistome, antennes et tarsi d'un jaune bru-  
nâtre clair. Parfois une tache jaune ambré sur le front des grandes ♀.  
Diffère, outre sa couleur plus pâle, par sa tête plus étroite derrière, moins  
fortement rétrécie devant et les yeux bien plus grands. Chez la grande  
ouvrière, l'intervalle qui sépare les yeux du bord postérieur de la tête est  
un peu plus petit que ceux-ci, il est plus grand chez le type, puis, vu  
de face, ils sont plus rapprochés du bord latéral de la tête. La pilosité  
est plus rare sur le corps mais plus riche sous la tête (10 à 15 poils chez  
*planitae*, 2 ou 3 ou rien chez *atlantis*). L'épinotum un peu plus épais.  
Chez l'ouvrière minor, plus pâle, la tête est un peu plus large et les  
yeux plus grands que chez la forme type. Ces derniers sont presque  
aussi grands que leur distance à la base des mandibules (sensiblement  
plus petits chez le type).

Tunisie : Oued Zroud, à 4 km. à l'Est de Kairouan, ♂ (types);  
Bathenn, à 12 km. à l'Ouest de Kairouan, ♀. Ces dernières d'un jaune  
plus roussâtre. Algérie : Ain Sefra (Cap. BOITEL), 1 ♀.

Cette variété nidifie dans les terrains sablonneux qu'elle creuse aux  
environs de 50 cm. de profondeur. L'orifice d'entrée a environ 8 mm.  
de diamètre. Il est entouré d'une zone nettoyée de tout débris, ce n'est  
qu'à 10-20 centimètres que s'élève un cratère semi-circulaire, peu élevé

et formé de boulettes de sable comme celles du *Messor arenarius* ROG. mais plus petites.

Elle est nocturne, jamais je ne l'ai vue sortir en plein jour. Même élevées dans un nid artificiel, les ouvrières ne travaillent pas à la clarté du jour, quelques-unes seules errent de-ci de-là, mais quand elles sont couvertes, elles montrent toutes une certaine activité. Si on les découvre subitement, on les trouve éparpillées dans les chambres et en mouvement, mais elles se rassemblent aussitôt, se serrent en paquets et deviennent immobiles ; quelques ouvrières errent encore pour recueillir les larves abandonnées et les rapprocher des amas.

Certains individus ont le gastre plus ou moins brunâtre ou noirâtre, ce qui les fait ressembler à la variété *nigrovaria* FOR. En réalité, cette couleur est due à une infection du tube digestif par des algues cocci-formes de deux espèces, l'une verdâtre, sans noyau, d'environ 4 microns, et l'autre brunâtre, nucléée, de 3 à 4 microns environ. Les fourmis infectées meurent en quelques jours et leurs cadavres colorés se voient plus nombreux que ceux d'ouvrières de couleur normale.

Leur régime paraît plutôt végétarien, elles ont refusé des débris d'insectes frais, mais ont accepté du sucre, du miel et surtout des morceaux de dattes.

La forme type *atlantis*, telle que FOREL l'a décrite, est monticole et habite surtout l'Atlas, mais je l'ai aussi reçue du Hoggar. C'est à partir de mille mètres que dans l'Atlas tellien on la déniche sous les pierres. Or, cette forme a les yeux plus petits et pas ou beaucoup moins de poils sous la tête que chez la variété *planitae*. Il y a pour cette dernière un cas très intéressant d'adaptation à la vie arénicole par l'apparition d'une ébauche de psammophore d'une part et l'agrandissement des yeux de l'autre. Ce dernier caractère, comme je l'ai montré ailleurs, supplée à l'orientation topochimique devenue plus aléatoire dans un terrain sablonneux, mouvant, où les traces odorantes sont moins stables que dans un terrain dur. Ici, l'orientation sidérale nocturne s'impose et se traduit par un plus grand développement des ommatidies.

#### CLÉ ANALYTIQUE DES VARIÉTÉS DU *CAMPONOTUS ATLANTIS* FOREL BASÉE SUR LES OUVRIÈRES

1. Dessous de la tête glabre ou seulement 2 ou 3 poils. Yeux plus petits que le quart des côtés de la tête. Variétés des hauts plateaux et des montagnes . . . . . 2.

- Environ une quinzaine de poils sous la tête. Yeux plus grands que le quart des côtés de la tête. Variété des plaines sablonneuses, . . . . . *atlantis* var. *planitae* SANTS.
2. D'un jaune roussâtre plus ou moins pâle, parfois légèrement rembruni. Tout l'Atlas . . . . . *atlantis* FOREL.
- Autre coloration . . . . . 3.
3. Tête et thorax jaune roussâtre, gastre brunâtre. Maroc. . . . . *atlantis* v. *nigrovaria* FOR.
- Au moins le thorax brunâtre . . . . . 4.
4. Entièrement d'un brun plus ou moins noirâtre, le gastre plus sombre. Maroc . . . . . *atlantis* v. *marocanus* EMERY.
- Brunâtre. Tête jaune clair avec le clypeus et les mandibules noires. . . . . *atlantis* v. *atrioris* SANTS.

**Camponotus (Myrmoturba) Foreli EM. tingitanus SANTS.** (fig. 13-14).

Cette forme est assez distincte du *C. Foreli* pour en faire une sous-espèce ou même une espèce à part. L'ouvrière major diffère du *Foreli* par le lobe rectangulaire de l'épistome plus avancé. Les côtés de la tête moins convexes au tiers antérieur. La face basale de l'épinotum aussi longue que la déclive (plus courte chez *Foreli*) et moins fortement abaissée sur le profil. Chez l'ouvrière minor, la tête est moins étroite. Le scape dépasse de la moitié de sa longueur le bord postérieur de la tête (de plus chez *Foreli*). Le plan de l'épinotum est moins abaissé au dessous de celui du mésonotum que chez l'ouvrière major, au contraire, il est beaucoup plus bas et même concave chez *Foreli*.

Les *Camponotus Foreli* et *tingitanus* diffèrent du *C. aethiops* LATR. par la forme du thorax et par les arêtes frontales beaucoup plus rapprochées.

Maroc : Aïn Leu, Azerou, 1400 à 1900 m. (THÉRY et ALLUAUD).

**Camponotus (Myrmosericus) pexus n. sp.**

♀ major. — Long. : 15 à 16 mm. ; du scape 4,5 mm. ; d'un tibia postérieur 5 mm. Voisin de *cruentatus* dont il a la pubescence dorée et également disposée sur le gastre, un peu moins dense sur le thorax. Pilosité dressée plus longue et plus abondante sur le gastre et sous la tête que chez cette espèce. Noire. Bords du prosternum, méso- et métasternum, parties de l'épinotum, fémurs et bouts des tibias d'un brun rouge plus ou moins foncé. Condyle du scape, funicules, hanches, face interne des fémurs et écaille d'un brun rouge plus clair. (Les fémurs



deviennent entièrement brun rouge clair chez les individus de certaines localités). Densément ponctuée réticulée et mate. Cette ponctuation est un peu plus forte que chez *cruentatus*. Les bords des segments 2 et suivants du gastre sont striés en travers et assez luisants.

Tête comme chez *cruentatus* : longue de 3,6 mm. du bord de l'épistome au milieu de l'échancrure occipitale, de 4 mm. jusqu'aux lobes

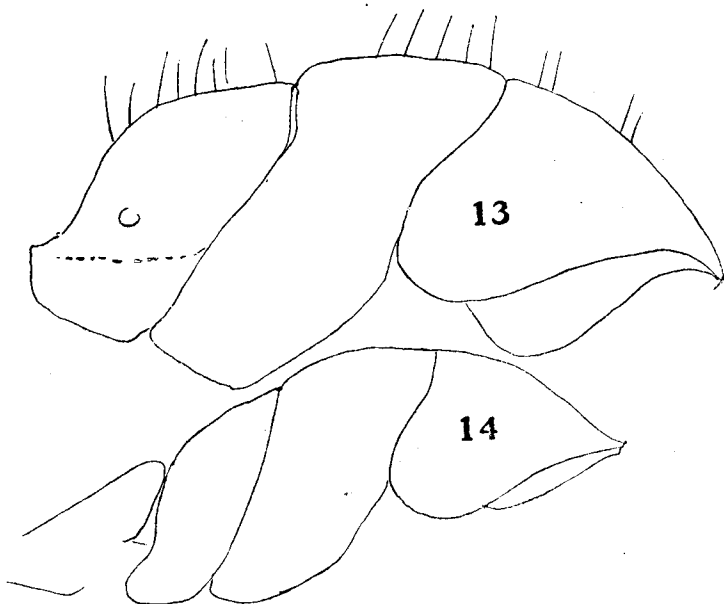


Fig. 13 et 14. — Thorax de *Camponotus (Myrmoturba) Foreli* EM.  
st. *tingitanus* SANIS.

13. ♀ major; 14. ♀ minor.

occipitaux ; large entre les yeux de 3,4 mm. Profil du thorax moins convexe, plus allongé que chez *cruentatus*. Face déclivé de l'épinotum un peu plus longue, pattes et antennes bien plus longues. Pour le reste, comme chez *cruentatus*.

♀ minor. — Long. : 10 mm. Couleur de la grande ouvrière, mais le thorax un peu plus clair. Sculpture et pilosité comme chez *cruentatus*.

Tête longue de 2,9 mm., large de 1,7 mm., plus allongée et plus rétrécie derrière les yeux que *cruentatus* (chez l'ouvrière media-minor [♀'], le bord postérieur de la tête est aussi large que chez *cruentatus*). Scape long de 3,7 mm., tibias postérieurs 3,8 mm. Thorax plus allongé.

Pronotum moins convexe vers le col, écaille plus basse, plus épaisse à la base, plus mousse que chez *cruentatus*.

♀. — Long. : 14 mm. Couleur, sculpture et pilosité de l'ouvrière major. Mésonotum mat, scutellum un peu luisant. La tête est beaucoup plus étroite que chez *cruentatus* ♀. Les arêtes frontales moins écartées derrière. Le scape dépasse d'un tiers de sa longueur le bord postérieur transversal de la tête. Thorax à peine plus allongé que chez *cruentatus*.

Maroc : Grand Atlas, Haute Reraya (ALLUAUD), ♀♀ (types) ; Tizi N' Test et Djbel Imdress, 2000 à 2500 m. (LE CERF) ; Mogador, Agadir, Souss (ALLUAUD). Variété à fémurs plus clairs.

Cette espèce rappelle le *Camponotus erigens* FOREL par ses longs appendices, surtout la var. *subconcolor* STITZ, mais bien distincte de cette espèce par sa pilosité qui la place tout près de *cruentatus* OL.

### **Camponotus (Myrmosericus) cruentatus OL.**

Maroc : Azrou, 1400 à 1900 m. (ALLUAUD), ♀. Les grands individus de cette localité ont une tendance au mélanisme. Les tibias, tarses et segments du gastre deviennent noirs ne laissant qu'une étroite bande rougeâtre au bout du gastre. La petite ouvrière conserve la couleur du type.

Tétuan, Tanger, Boulhout, Grand Atlas, Haute Reraya (ALLUAUD) ; Tizi, St Krine, 1760 m., VI, 28 (Mission LE CERF).

Se trouve assez communément sur les sommets de l'Atlas tunisien.

### **Camponotus (Myrmentoma) lateralis OL.**

La forme typique du Midi de la France a le thorax et souvent la tête d'un rouge brunâtre chez les grands individus et d'un rouge plus clair chez les petits. La ♀ a la tête rouge avec le front et l'épistome brun foncé ou noirs. Le thorax est noir, parfois légèrement roussâtre sur les côtés.

Je l'ai reçue de Corse, Italie, Espagne, Baléares, Maroc, Algérie et de Russie méridionale.

### **Camponotus (Myrmentona) lateralis OL. v. purius n. var.**

Cette variété se distingue du type en ce que les grandes ouvrières tout comme les petites ont le corps et les appendices d'un rouge clair assez uniforme et le gastre brun noir. La ♀ a la tête entièrement rouge vif. Le bout du funicule, les côtés du pronotum et les pattes brunâtres, le reste noir.

Alger (BEQUAERT) nombreuses ♀♀♂ (types) provenant du même nid.

*Parthénoc  
noir  
vif*

**Camponotus (Myrmentoma) lateralis** OL. var. **balearis** SANTS.

Cette forme a les poils de l'épinotum concentrés sur le bord postérieur de la face basale comme chez *lateralis*. Ce dernier caractère sert à MULLER et EMERY à distinguer cette espèce des *C. piceus*, *Sicheli* et *spissinodis* FOR.

M. WHEELER a décrit dernièrement (1926) une variété *Armouri* du *lateralis* provenant des Baléares, mais plus petite et presque toute noire.

**Camponotus (Myrmentoma) piceus** LEACH st. **spissinodis** FOR.

L'ouvrière de cette race est entièrement noire avec les appendices noirs brunâtre ou brun noirâtre.

♀ (non décrite). — Noire. Appendices brun foncé. Tête plus nettement trapézoïdale que chez *piceus*. La face basale de l'épinotum convexe mais moins oblique et l'écaille plus épaisse que chez cette espèce.

Algérie : Mascara ♀ ♀ ♂ (D<sup>r</sup> A. CROS) ; Alger (SURCOUF) ; Tunisie : Ain Drham (LYCURGUE).

**Camponotus (Myrmentoma) piceus** LEACH st. **spissinodis** FOR.  
var. **africanus** n. var.

Diffère du type *spissinodis* par sa couleur plus claire, plus claire même que chez *figaro* EM. d'Espagne. Bouche, joues, front vertex, épino-tum et gastre noirs, le reste brun rougeâtre. Dessus de l'épinotum convexe comme chez *spissinodis*. L'écaille aussi épaisse.

Tunisie : Kairouan, Tozzeur (SANTSCHI), ♀. La tête de ces derniers est entièrement noire avec une pilosité dressée plus espacée.

Maroc : route de Marakech, Tanger (VAUCHER), ♀ types ; Buchet, ♀ ; Rabat, Ain Leu (THERY), ♀.

**Camponotus (Colobopsis) truncatus** SPIN.

Maroc : Mamora (THERY), ♀ ; Ain Leu, ♀ ; Rabat (THERY), ♀ ; Tunisie : Kairouan et El Kef, ♀.

Les exemplaires du Maroc ont généralement la tête claire concolor, tandis qu'elle est généralement obscurcie derrière chez le type.

**Paratrechina longicornis** LATR.

Rabat, ♀.

**Formica glebaria** FOR. var. **maura** n. var.

♀. — Long. : 5,2 à 6,5 mm. Noire. Scapes, mandibules, bord des

segments du thorax, pattes d'un brun rougeâtre plus ou moins foncé. Mate. Pubescence plus dense que chez *fusca*. Dessous de la tête et thorax glabres, tout au plus deux ou trois poils sur le pronotum. Tête nettement plus rétrécie devant que chez *fusca*. Du reste comme chez *glebaria* FOR.

*Nylanderia is lebaria Nyf.*  
 ♀. — Long. : 10 mm. Beaucoup plus foncée que l'ouvrière. Scapes, genoux, tibias antérieurs d'un brun rougeâtre. Reste des appendices d'un brun noirâtre. Mate. Gstre à reflets soyeux dus à de fines striures transversales que ne cache pas une pubescence foncée assez dense et répandue sur tout le corps. Mésonotum pileux, dessous de la tête. glabre. Tête un peu plus étroite devant que chez *fusca*. Aire frontale mate et un peu plus grande. Le sillon frontal atteint nettement l'ocelle. Sillon médian du mésonotum à peine imprimé derrière. Ecaille large, légèrement échancrée à sommet tranchant. Beaucoup plus robuste que *fusca*.

Maroc : Moyen Atlas, Ouiouane (THÉRY), ♂ type ; Grand Atlas, Tashdirt et Djbel Likoumt (Mission LE CERF), 2 ♀ types. En raison de leurs captures séparées, l'identité des ♀ et ♂ n'est pas certaine.