

PROGRAMME DE FORMATION DE L'ÉCOLE QUÉBÉCOISE

ÉDUCATION PRÉSCOLAIRE

Éducation préscolaire 4 ans

Ce document peut être consulté
sur le site Web du Ministère :
www.education.gouv.qc.ca.

© Gouvernement du Québec
Ministère de l'Éducation et de l'Enseignement supérieur

ISBN 978-2-550-78984-0 (PDF)

Dépôt légal - Bibliothèque et Archives nationales du Québec, 2017

Table des matières

Un programme destiné aux enfants de 4 ans	4
Se mobiliser autour de l'enfant.....	7
Orientations du programme	9
Éléments constitutifs du programme	12
Domaines de développement, compétences, axes de développement et composantes.....	15

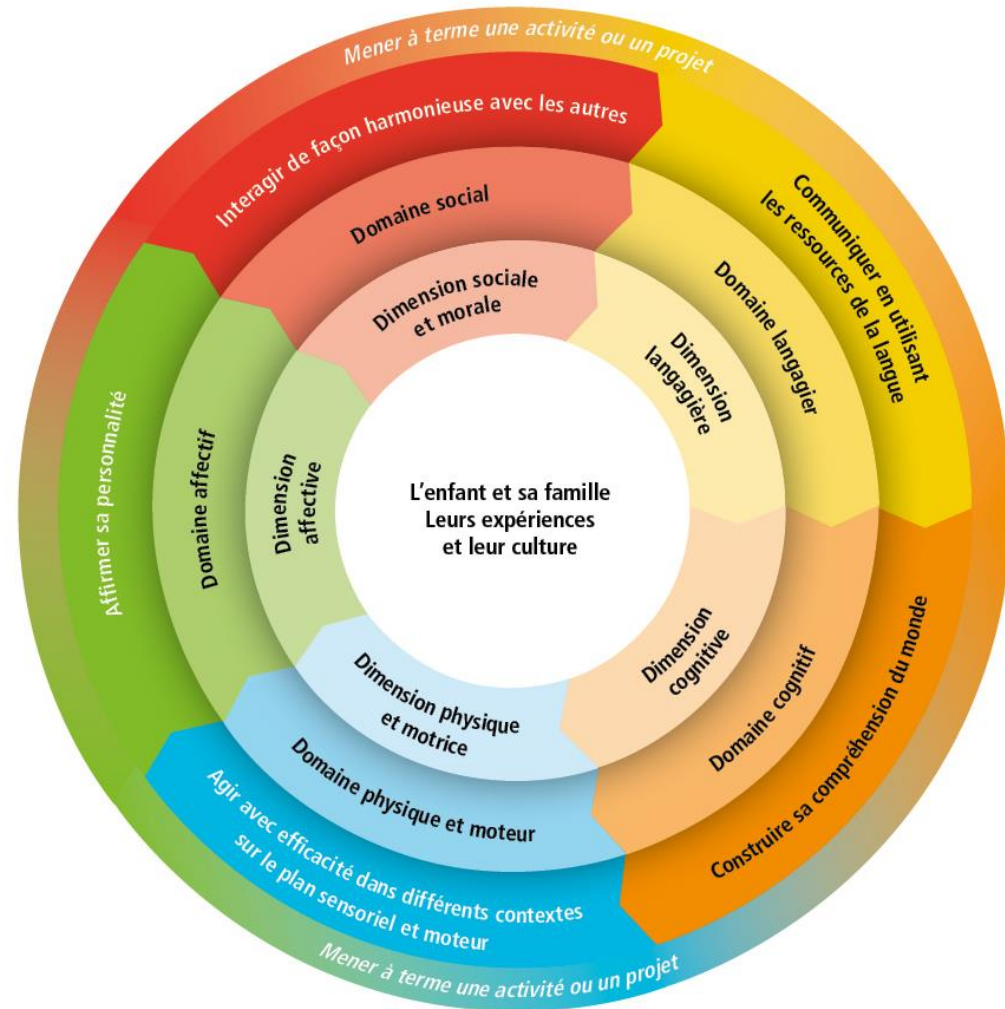
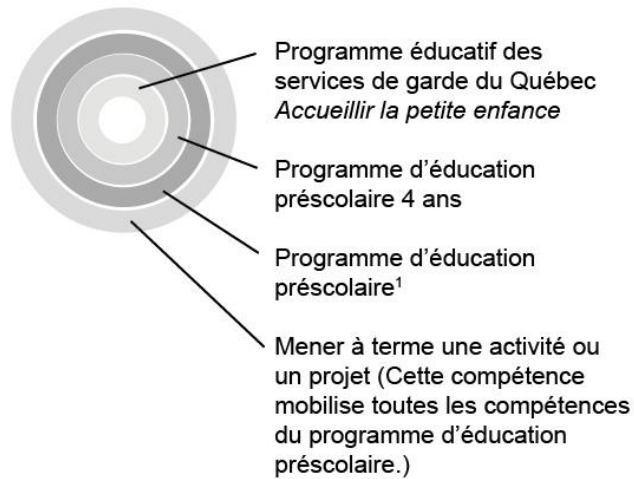
Un programme destiné aux enfants de 4 ans

Ce programme vise à favoriser le développement global de l'enfant. Il s'inscrit en amont du *Programme d'éducation préscolaire* destiné aux enfants de 5 ans et en continuité avec le programme éducatif des services de garde du Québec, *Accueillir la petite enfance*. Le schéma à la page suivante illustre cette interrelation.

Le mandat de la maternelle 4 ans est triple : offrir des chances égales à tous les enfants; s'assurer que chaque enfant se développe dans tous les domaines; et faire en sorte qu'il croie en ses capacités et découvre le plaisir d'apprendre. À cette fin, il importe que l'école prenne les dispositions nécessaires pour que l'enfant et sa famille s'y sentent à l'aise et bien accueillis.

Pour réaliser ce mandat, toute l'équipe-école doit se concerter afin de réunir des conditions favorables et d'agir dans une perspective d'éducation et de prévention, le cas échéant. Une telle concertation est essentielle pour favoriser le développement global des enfants en vue de la maternelle 5 ans.

Interrelation des programmes



1. Ministère de l'Éducation (2001),
Programme de formation de l'école québécoise – Éducation préscolaire.

Offrir des chances égales à tous les enfants

La maternelle 4 ans vise à soutenir le développement global des enfants qui la fréquentent, ce qui devrait leur offrir la possibilité d'entrer en maternelle 5 ans avec des chances égales à celles de tous les enfants. Un accompagnement et des pratiques de qualité ainsi que des attentes appropriées leur permettront de relever les défis proposés. En effet, des attentes trop faibles ou trop élevées risquent de freiner leur progression.

L'école doit adopter des façons de faire qui favorisent une collaboration optimale entre tous ses acteurs, particulièrement pour assurer un va-et-vient essentiel entre la culture familiale et la culture scolaire.

Favoriser le développement des enfants dans tous les domaines

Chaque enfant arrive à l'école avec des expériences qui varient selon ses caractéristiques personnelles et son vécu familial. Il a déjà un répertoire d'habiletés et de connaissances qui lui est propre. C'est pourquoi il faut tenir compte de sa situation et miser sur ses forces au regard de chacun des domaines de son développement. Les enseignants pourront utiliser le programme d'éducation préscolaire 4 ans comme un guide pour mieux observer l'enfant en action en vue de lui offrir des défis adaptés à ses champs d'intérêt et à ses besoins, d'enrichir ses expériences et de l'amener à développer son plein potentiel.

Susciter chez l'enfant un sentiment de compétence et le plaisir d'apprendre

On connaît l'importance des premiers succès à l'école. Le développement d'habiletés physiques et motrices, socioaffectives, cognitives ainsi que d'habiletés liées au langage, à la lecture, à l'écriture et à la mathématique constitue un facteur important de la réussite éducative. À cet égard, en fréquentant la maternelle 4 ans, l'enfant devrait acquérir les attitudes, les comportements, les stratégies et les démarches nécessaires pour se sentir valorisé, fier et outillé pour la suite de sa scolarité. C'est principalement en permettant à l'enfant de vivre des succès dès son premier contact avec l'école que l'éducation préscolaire joue un rôle déterminant dans son cheminement.

Se mobiliser autour de l'enfant

L'importance de la collaboration avec les parents

La relation famille-école est importante si l'on veut que l'enfant se sente bien dès son entrée à l'école, s'y intègre et y évolue en toute confiance. Les parents sont les premiers éducateurs de leur enfant. Ils doivent donc être reconnus d'emblée comme des alliés indispensables qui peuvent aider l'école à mieux connaître l'enfant et à répondre à ses besoins. Ainsi, la maternelle 4 ans accueille non seulement l'enfant, mais aussi sa famille. Il faut permettre aux parents comme à leur enfant d'appivoiser l'école. Il est important d'établir, dès leurs premiers contacts avec l'école, une collaboration et une communication harmonieuses et efficaces. Celles-ci devraient se poursuivre tout au long du parcours scolaire de l'enfant.

Les parents et l'école doivent travailler ensemble pour soutenir l'enfant à cette étape cruciale. Il importe donc de solliciter et de valoriser clairement, dès le départ, la collaboration parentale et d'établir une communication école-famille respectueuse et ouverte pour favoriser une solide alliance. À cette fin, tous les acteurs concernés doivent coordonner leurs actions et s'assurer que celles-ci sont appropriées pour la mise en œuvre d'un processus d'accueil permettant à l'équipe-école de mieux connaître l'enfant et sa famille et de leur faire vivre leurs premières expériences scolaires dans une école prête à les accueillir. Cette collaboration, notamment avec les parents, permettra aux enfants d'acquérir une image positive de l'école et d'y expérimenter des réussites.

La prise en compte de la dimension culturelle

L'école joue un rôle important dans l'appropriation de la culture par l'enfant. C'est au contact des autres qu'il élargit et enrichit sa compréhension de lui-même, des autres et du monde qui l'entoure. Pour répondre aux besoins de l'enfant, l'école doit se soucier de la culture qu'il possède à ses débuts à la maternelle. Cette culture sera nourrie grâce aux échanges, aux expériences, aux jeux, aux histoires, aux contes et comptines, à la musique et aux arts. La fréquentation de lieux culturels (ex. : bibliothèque, musée, théâtre) peut également enrichir la culture de l'enfant en lui faisant découvrir des auteurs, des œuvres, des muséologues, des créateurs et des artistes.

L'appropriation de la culture se pose d'une manière particulière dans un contexte social et scolaire pluriculturel où un dialogue constant s'avère non seulement souhaitable, mais nécessaire pour favoriser l'intégration harmonieuse des jeunes enfants et de leurs parents dans la structure scolaire.

La reconnaissance de l'expertise de l'enseignant

C'est grâce à une connaissance approfondie du développement de l'enfant et des avantages d'une variété d'approches pédagogiques que l'enseignant pourra planifier des contextes riches et diversifiés. Il s'appuiera aussi sur ce qu'il sait des enfants qui lui sont confiés et sur ce qu'il a pu observer de leurs caractéristiques particulières pour leur proposer des activités de développement adaptées à leur âge, à leur niveau de développement et à leurs différentes façons d'apprendre. Il aide les enfants à élargir leur répertoire d'actions, à approfondir leur compréhension de différents concepts et à enrichir leurs connaissances selon leurs capacités et leurs champs d'intérêt. Il pourra ainsi leur permettre de vivre des réussites et de susciter chez eux la motivation et le plaisir d'apprendre de manière durable.

Le jugement professionnel et l'expertise de l'enseignant vont donc guider ses pratiques, ses approches et ses interventions selon les besoins des enfants.

La planification d'une transition harmonieuse

L'entrée à l'école correspond à une période durant laquelle l'enfant passe de la petite enfance au monde scolaire. Cette transition marque aussi le début de l'histoire scolaire et relationnelle qui se construit entre l'enfant, sa famille et l'établissement d'enseignement. Chez certains enfants, les changements qu'amène cette transition peuvent faire ressortir des fragilités pour leur développement ultérieur. Pour faciliter cette transition, l'école doit considérer les particularités des enfants et celles de leurs familles pour les aider à s'adapter et à s'ajuster progressivement à ce nouvel environnement.

La période de transition s'amorce au cours de l'année qui précède la rentrée scolaire et peut s'échelonner sur deux ans. Il importe qu'elle soit planifiée pour que l'enfant et sa famille se sentent bien accueillis, et ce, dès l'admission. Une telle planification permettra d'assurer la mise en œuvre d'actions concertées pour favoriser une continuité éducative entre les différents milieux de vie de l'enfant. La démarche de planification laisse place aux pratiques et aux initiatives de chaque milieu scolaire. Elle se réalise en collaboration avec les intervenants qui travaillent auprès des enfants et des familles. Elle devrait ainsi permettre la création de réseaux qui deviendront des points d'ancrage et qui serviront d'assises pour les transitions futures.

Orientations du programme

Le développement global de l'enfant

Le développement global fait référence aux domaines physique et moteur, affectif, social, langagier et cognitif de même qu'à la façon toute particulière dont le jeune enfant se développe et réalise des apprentissages. Il est nécessaire d'accorder à chacun des domaines son importance tout en les traitant en synergie. C'est pourquoi l'ensemble des éléments du programme doit être sollicité au cours des activités quotidiennes, dans le respect des capacités de compréhension des enfants et en réponse à leurs besoins et à leurs champs d'intérêt. Dans les contextes éducatifs proposés aux enfants, les divers domaines de développement s'entrecroisent.

L'enfant et le jeu

Le jeu permet naturellement à l'enfant d'explorer et de connaître le monde qui l'entoure. L'enfant peut ainsi découvrir des objets et rencontrer différentes personnes. Il sent et ressent, et se construit une mémoire sensorielle et affective qui enrichit son expérience. Le plaisir et la satisfaction que lui procure le jeu deviennent par ailleurs des facteurs de motivation pour s'y engager et persévérer.

En jouant, l'enfant apprend notamment à être autonome. Il fait des choix, prend des décisions, a des idées, fait des scénarios, se fait comprendre des autres, joue souvent le rôle de conciliateur ou de médiateur et trouve des solutions. Engagé dans le jeu, il apprend à se concentrer sur quelque chose, à ne pas se laisser distraire. Le jeu

sollicite à la fois les aspects affectif, social, moteur et cognitif. Il est outil de communication, d'expression et d'action.

Pour que chaque enfant s'y engage, on doit prévoir suffisamment d'espace et de temps. On peut penser à une ou deux périodes de 45 minutes par jour, puisque si les enfants savent qu'ils ne disposeront pas d'assez de temps pour déployer leur jeu, ils ne s'investiront pas et le jeu restera superficiel. Le jeu à l'extérieur occupe une place importante au regard de la motricité et du développement des habiletés sociales et doit s'effectuer sur une base régulière.

Pour développer son plein potentiel, l'enfant a cependant besoin de soutien afin de bien s'intégrer dans le jeu et de le complexifier progressivement.

Un environnement de qualité

La qualité de l'environnement éducatif dépend de celle des interrelations, du soutien apporté à l'enfant dans ses apprentissages et de l'organisation de la classe.

Les interrelations

Les relations entre les adultes et l'enfant ou entre les enfants eux-mêmes se vivent dans un climat favorable, accueillant et chaleureux. Tout adulte qui intervient auprès des enfants devrait témoigner d'une grande sensibilité à leur égard et être à l'écoute de leurs besoins. Il importe que les enfants puissent entretenir des relations stables et harmonieuses avec un petit nombre de personnes significatives.

Le soutien apporté à l'enfant

L'enfant apprend de diverses manières et ses premières expériences peuvent avoir des répercussions sur l'ensemble de son parcours scolaire. Soutenir l'enfant, c'est savoir détecter les signes qu'il émet par ses attitudes et ses comportements, et ce, dans la classe, au service de garde, au gymnase, etc. C'est aussi se questionner sans cesse afin d'intervenir judicieusement et adéquatement. À cet égard, l'enseignant choisit les interventions qui lui paraissent appropriées et les ajuste aux besoins de chaque enfant. Par la suite, il diminue progressivement le soutien prodigué en raison des gains d'autonomie observés.

L'organisation de la classe

L'organisation de la classe comporte trois dimensions : l'environnement physique, la gestion des comportements et les activités à l'horaire de la journée.

La classe est organisée de manière à favoriser la participation de l'enfant et à permettre divers types de jeux (ex. : le coin maison, le coin des blocs). L'enfant y trouvera du matériel riche, diversifié, évolutif et en quantité suffisante.

Par ailleurs, il faut aussi tenir compte qu'en général, les enfants de 4 ans vivent dans un environnement où les technologies sont omniprésentes, d'où l'importance d'en faciliter l'accès et l'intégration comme outils au service de l'apprentissage.

S'appuyant sur des consignes claires et précises, la gestion des comportements favorise un climat de classe respectueux des besoins de chacun. Les consignes seront bien comprises si elles sont constantes et cohérentes. Les enfants ont également besoin d'être

guidés dans la résolution de leurs conflits, puis d'être amenés peu à peu à les régler de façon autonome.

Les activités proposées à l'enfant doivent prendre en compte ses acquis, ses champs d'intérêt et ses préoccupations pour pouvoir les utiliser comme leviers pour l'apprentissage. Elles couvrent l'ensemble des domaines de développement ou peuvent cibler un domaine particulier pour répondre à certains besoins. Les activités soutiennent le plaisir d'apprendre dans la mesure où elles offrent des défis que les enfants sont capables de relever, parfois avec un peu d'aide. Des interventions plus explicites peuvent parfois être nécessaires pour mieux soutenir l'enfant dans certains apprentissages.

L'enfant doit pouvoir être actif, observer, manipuler, réfléchir, imaginer, faire des liens, exercer sa mémoire, bouger, etc. En général, les enfants de 4 ans seront en mesure de réaliser les apprentissages prévus au programme si on leur propose suffisamment d'occasions propices pour le faire. Cependant, certains d'entre eux auront besoin d'être davantage encouragés et soutenus. Ainsi valorisés, ils seront amenés à se dépasser par leurs initiatives, leurs efforts, le déploiement de stratégies, l'expression et l'exploitation de leurs idées.

L'observation du cheminement de l'enfant

Observer le cheminement de l'enfant, c'est avoir une attitude d'écoute et un regard attentif sur ce qui se passe et sur ce que révèlent ses gestes et ses paroles. Cela permet de cerner ses habiletés, ses connaissances, ses apprentissages, ses champs d'intérêt et ses questionnements. L'analyse de ses processus, commentaires et productions renseigne sur

10

les concepts en construction et permet de planifier les expériences à lui proposer.

Aider l'enfant à apprendre suppose non seulement que l'on s'intéresse à lui et que l'on reconnaisse ses besoins, ses forces et ses difficultés, mais également que l'on adapte les stratégies pédagogiques et que l'on varie les contextes d'apprentissage et les types d'intervention en fonction de ses besoins. Ainsi, l'enseignant fait des observations relativement aux domaines de développement et met en œuvre des actions appropriées en vue d'aider l'enfant à progresser.

L'observation a également pour but de faire prendre conscience à l'enfant de ce qu'il parvient à faire maintenant par rapport à ce qu'il ne parvenait pas à accomplir auparavant. L'enseignant, en lui demandant, au besoin, de mettre des mots sur ce qu'il fait, l'aide à devenir conscient de ses apprentissages et de sa manière d'apprendre.

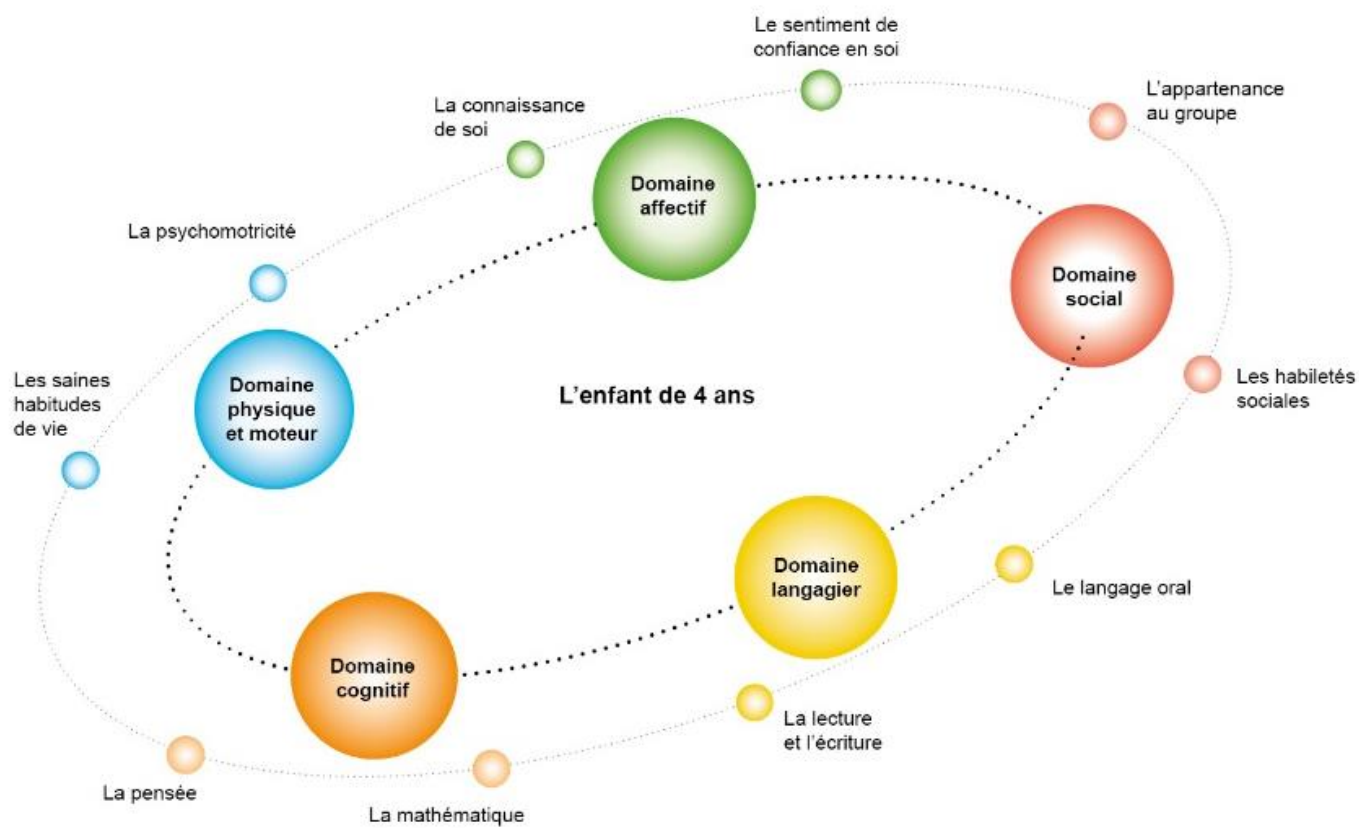
L'observation sert également à transmettre aux parents une information qui met en valeur le « travail » de l'enfant et qui porte à la fois sur les processus, le contenu et la présentation. Cela peut inclure des échantillons de ses réalisations à différentes étapes (ex. : des photos du travail en cours, des commentaires de l'enfant et de l'enseignant ou des transcriptions de discussions tenues avec lui).

Éléments constitutifs du programme

Le programme de maternelle 4 ans se déploie en cinq domaines de développement. À chaque domaine correspond une compétence comportant deux axes de développement qui se traduisent en composantes. Enfin, pour chaque composante, des pistes d'observation et des pistes d'intervention sont offertes à titre d'exemples et pourront guider l'enseignant.

Pour situer l'enfant, on présente des caractéristiques habituelles d'enfants de 4 ans et des besoins observés chez certains d'entre eux. L'enseignant pourra s'y référer et cibler les interventions appropriées pour que chaque enfant puisse exploiter son plein potentiel.

Domaines du développement global de l'enfant et axes de développement



Domaines de développement

Les cinq domaines de développement sont les suivants : physique et moteur; affectif; social; langagier; et cognitif. Il importe de rappeler que chaque domaine demeure une partie essentielle d'un tout, comme en témoigne le schéma d'ensemble qui accompagne la présentation de chacun d'eux.

Axes de développement et composantes

Chaque domaine vise le développement d'une compétence et comporte deux axes de développement, qui se déploient à leur tour en un certain nombre de composantes formulées du point de vue de l'enfant. Bien que ces dernières puissent faire l'objet d'interventions particulières, c'est dans leur combinaison que s'inscrit le développement de la compétence liée au domaine. Ce développement se fait de façon progressive et ce n'est qu'à la fin de la maternelle 5 ans que sont formulées des attentes pour chacune des compétences prévues pour ce niveau¹.

Caractéristiques et besoins des enfants

Si tous les enfants passent par les mêmes étapes de développement, chacun le fait à sa façon et à son rythme. Il n'est donc pas rare de constater des écarts pouvant aller jusqu'à douze mois dans l'apparition de certaines capacités entre les enfants d'une même classe.

Il peut arriver que ces écarts soient plus prononcés dans certains milieux. Aussi a-t-il paru utile de présenter, pour chaque domaine, des caractéristiques habituelles des enfants de 4 ans, d'une part, et des besoins particuliers observés chez certains d'entre eux, d'autre part.

Pistes d'observation

Les pistes d'observation retenues pour chacune des composantes sont données à titre d'exemples pour guider l'enseignant dans le choix de ses intentions d'observation. La liste fournie est présentée à titre indicatif et peut être enrichie par l'enseignant. Elle n'est pas directement liée aux pistes d'intervention.

Les comportements décrits constituent des faits observables et permettent de constater ce que l'enfant réussit à faire seul ou avec un peu d'aide. Ils ne sont pas nécessairement le résultat d'une intervention, puisque l'enfant peut les avoir appris ailleurs qu'en classe. Au cours de l'année et en fin d'année, certains comportements de l'enfant témoignent d'apprentissages intégrés et réutilisés dans un contexte différent à la suite d'interventions de l'enseignant.

¹ MINISTÈRE DE L'ÉDUCATION (2001), Programme de formation de l'école québécoise, Éducation préscolaire.

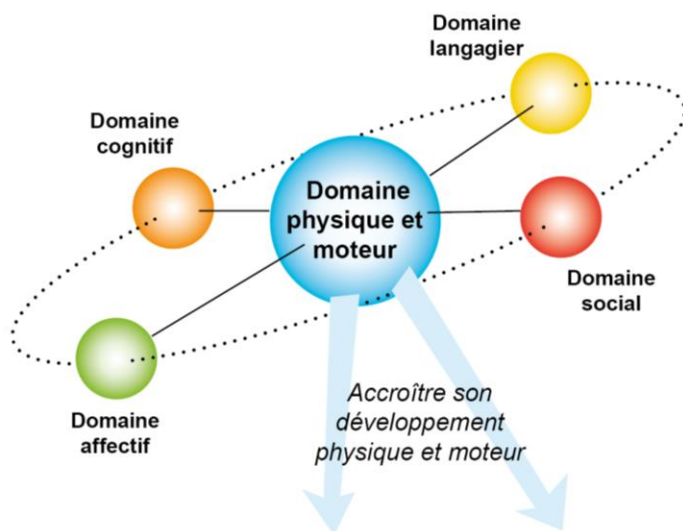
Pistes d'intervention

Des pistes d'intervention sont proposées pour chacune des composantes. Elles décrivent des attitudes, des stratégies, des démarches ou des habiletés susceptibles d'être développées par l'enfant à la suite d'une intervention de l'enseignant. Ces pistes sont toutefois limitées en nombre et demeurent des suggestions qui peuvent orienter le choix et la planification des activités.

Domaines de développement, compétences, axes de développement et composantes

Domaines de développement et compétences	Physique et moteur Accroître son développement physique et moteur		Affectif Construire son estime de soi		Social Vivre des relations harmonieuses avec les autres		Langagier Communiquer en explorant le langage oral et l'écrit		Cognitif Découvrir le monde qui l'entoure	
Axes de développement	Psychomotricité	Saines habitudes de vie	Connaissance de soi	Sentiment de confiance en soi	Appartenance au groupe	Habiletés sociales	Langage oral	Lecture et écriture	Pensée	Mathématique
Composantes	<ul style="list-style-type: none"> - Explorer des perceptions sensorielles - Se représenter son schéma corporel - Exercer sa motricité globale - Exercer sa motricité fine - Expérimenter l'organisation spatiale et temporelle 	<ul style="list-style-type: none"> - Se sensibiliser à une saine alimentation - Expérimenter différentes façons de bouger - Se détendre - S'approprier des pratiques liées à l'hygiène corporelle - Se sensibiliser à la sécurité dans son environnement 	<ul style="list-style-type: none"> - Reconnaître ses caractéristiques propres - Exprimer ses émotions - Réguler ses émotions 	<ul style="list-style-type: none"> - S'engager dans des expériences positives - Expérimenter l'autonomie - Réagir avec fierté 	<ul style="list-style-type: none"> - Créer des liens avec les autres enfants - Créer des liens avec l'adulte - Participer à la vie de groupe 	<ul style="list-style-type: none"> - Intégrer progressivement des règles de vie - Prendre contact avec les autres - Réguler son comportement - Résoudre des différends 	<ul style="list-style-type: none"> - Interagir verbalement et non verbalement - Démontrer sa compréhension - Élargir son vocabulaire - Varier ses énoncés - Démontrer une conscience phonologique (sensibilité phonologique) 	<ul style="list-style-type: none"> - Se familiariser avec l'écrit - Reconnaître des conventions propres à la lecture et à l'écriture - Connaître les lettres de l'alphabet 	<ul style="list-style-type: none"> - Exercer son raisonnement - Solliciter son attention et sa mémoire - Activer son imagination - Expérimenter des pratiques liées aux arts, à la science, à la technologie, à l'histoire et à la géographie pour explorer son environnement 	<ul style="list-style-type: none"> - Expérimenter des pratiques numériques et spatiales - Résoudre des problèmes de mathématique adaptés à son niveau de développement

Domaine physique et moteur



Axes de développement

Psychomotricité

Saines habitudes de vie

Composantes

- Explorer des perceptions sensorielles
- Se représenter son schéma corporel
- Exercer sa motricité globale
- Exercer sa motricité fine
- Expérimenter l'organisation spatiale et temporelle

- Se sensibiliser à une saine alimentation
- Expérimenter différentes façons de bouger
- Se détendre
- S'approprier des pratiques liées à l'hygiène corporelle
- Se sensibiliser à la sécurité dans son environnement

En général, les enfants de 4 ans :

- ont un intérêt marqué pour les activités de manipulation et d'exploration;
- explorent les diverses possibilités de leur corps et posent des gestes qui sont étroitement liés à leurs intentions;
- possèdent une coordination et un équilibre suffisants pour synchroniser leurs mouvements;
- Ont tendance à se définir de façon concrète à partir de caractéristiques visibles (ex. : couleur et longueur de leurs cheveux, vêtements);
- ont une propension naturelle à pratiquer des activités courtes, mais d'intensité élevée;
- parviennent à dissocier des mouvements entre les différentes parties de leur corps (ex. : dissociation entre l'action des pieds et celle des mains);
- ont la dextérité nécessaire pour saisir les objets et les manipuler (ex. : rouler de la pâte à modeler, construire un château avec des blocs);
- peuvent se familiariser avec les situations spatiales de leur environnement tout en faisant preuve d'un jugement plutôt qualitatif (ex. : proche ou loin) et comparer deux objets en distinguant le plus gros;
- sont capables d'apprécier des indices temporels (ex. : savoir que la lecture d'une histoire se fait avant la sieste, se rendre compte qu'on est arrivé le premier ou le dernier dans une course);
- développent leur goût et acquièrent des préférences alimentaires en découvrant de nouveaux aliments;
- ont de plus en plus de facilité à se détendre;
- prennent conscience de certains dangers présents dans leur environnement.

Certains enfants ont davantage besoin :

- d'être encouragés pour satisfaire par eux-mêmes certains besoins physiques (ex. : aller seul à la toilette ou manger seul);
- de vivre au quotidien une variété d'expériences sensorielles et motrices;
- d'adopter de bonnes postures et de solliciter les différentes dimensions de leur motricité globale (coordination, dissociation, équilibre, inhibition);
- de surmonter leurs craintes et d'apprendre à se faire confiance lorsqu'ils exécutent des activités de psychomotricité;
- de manipuler différentes textures et d'utiliser des outils variés;
- de faire des activités qui les font bouger;
- d'apprendre à se détendre et de participer à des activités de relaxation;
- de se donner des repères pour se situer dans l'espace et dans le temps.

Composante *Explorer des perceptions sensorielles*

Pistes d'observation Seul ou avec un peu d'aide, l'enfant : <ul style="list-style-type: none"> manipule divers éléments (ex. : eau, sable, riz, pâte à modeler); accepte de toucher une variété de textures, de sentir différentes odeurs, de découvrir de nouvelles saveurs, etc. assemble, aligne, superpose, entasse et emboîte des objets durant les jeux. 	Pistes d'intervention Avec le soutien de l'adulte, l'enfant est invité à : <ul style="list-style-type: none"> discriminer en utilisant ses sens (vue, odorat, ouïe, toucher et goût); prendre conscience qu'un objet est lourd ou léger; adapter son geste au poids de l'objet.
---	--

Composante *Se représenter son schéma corporel*

Pistes d'observation Seul ou avec un peu d'aide, l'enfant : <ul style="list-style-type: none"> pointe et nomme les principales parties de son corps; connaît le nombre de doigts et d'orteils; reproduit différents gestes, déplacements ou mouvements. 	Pistes d'intervention Avec le soutien de l'adulte, l'enfant est invité à : <ul style="list-style-type: none"> découvrir son corps et ses possibilités d'action; se sentir à l'aise avec son corps; expérimenter différentes orientations de son corps dans l'espace (devant, derrière, à droite, à gauche) et de ses membres (ex. : pencher la tête vers l'avant et vers l'arrière).
--	---

Composante *Exercer sa motricité globale*

Pistes d'observation Seul ou avec un peu d'aide, l'enfant : <ul style="list-style-type: none"> descend et monte l'escalier un pied après l'autre; se déplace de différentes façons (ex. : imite les déplacements d'animaux, suit un rythme); maintient une posture tout en étant à l'aise, trouve son point d'équilibre; glisse, saute, grimpe, sautille, se balance, danse, marche, court, etc.; lance, frappe, attrape un ballon; adapte un mouvement en fonction de la situation (ex. : roule le ballon vers un autre enfant, s'habille, se déshabille). 	Pistes d'intervention Avec le soutien de l'adulte, l'enfant est invité à : <ul style="list-style-type: none"> coordonner ses mouvements; expérimenter divers mouvements sollicitant tout son corps; s'exercer à garder son équilibre et à réagir lorsqu'il est en déséquilibre; découvrir qu'il peut maintenir une posture (ex. : assis par terre les jambes repliées); freiner et contrôler ses mouvements.
---	---

Composante *Exercer sa motricité fine*

Pistes d'observation	Pistes d'intervention
Seul ou avec un peu d'aide, l'enfant :	Avec le soutien de l'adulte, l'enfant est invité à :
<ul style="list-style-type: none">• modèle différents matériaux (ex. : roule de la pâte à modeler ou de l'argile, fait des serpentins, des boules de différentes grosseurs ou représente un personnage ou un animal);• accomplit des actions telles qu'enfiler, faire des tours avec des blocs, boutonner et déboutonner un vêtement, visser et dévisser, découper, déchirer, etc.;• manipule de petits objets (ex : petits blocs, boutons, pompons, trombones).	<ul style="list-style-type: none">• manipuler différents matériaux tels que la pâte à modeler (chaude, froide, dure, molle) ou à faire de la peinture digitale pour renforcer ses doigts;• enfiler des perles ou utiliser une petite pince pour déplacer des petits objets;• manipuler et utiliser adéquatement le matériel mis à sa disposition (ex. : pinceaux, ciseaux, tablette tactile).

Composante *Expérimenter l'organisation spatiale et temporelle*

Pistes d'observation	Pistes d'intervention
Seul ou avec un peu d'aide, l'enfant :	Avec le soutien de l'adulte, l'enfant est invité à :
<ul style="list-style-type: none">• se déplace en évitant les obstacles;• se réfère au calendrier ou aux pictogrammes représentant l'horaire de la journée pour se repérer;• se déplace pour avoir plus d'espace;• reproduit un rythme entendu en frappant dans ses mains;• retrouve sa place dans un groupe, son casier, les toilettes.	<ul style="list-style-type: none">• se situer dans l'espace (ex. : sauter dans un cerceau, circuler à travers des obstacles);• prendre conscience de la présence des autres lors de ses déplacements;• se déplacer à des rythmes différents (lent ou rapide);• intégrer des notions temporelles, comme <i>en même temps</i>, <i>avant</i> ou <i>après</i>;• reproduire des séquences de mouvements;• exercer les concepts d'organisation spatiale et temporelle.

Composante *Se sensibiliser à une saine alimentation*

Pistes d'observation Seul ou avec un peu d'aide, l'enfant : <ul style="list-style-type: none"> • nomme des aliments; • accepte de goûter de nouveaux aliments. 	Pistes d'intervention Avec le soutien de l'adulte, l'enfant est invité à : <ul style="list-style-type: none"> • développer son goût et ses préférences alimentaires en découvrant de nouveaux aliments; • reconnaître quelques collations et aliments sains; • observer, sentir, toucher et goûter des aliments.
--	---

Composante *Expérimenter différentes façons de bouger*

Pistes d'observation Seul ou avec un peu d'aide, l'enfant : <ul style="list-style-type: none"> • joue dans les structures à sa disposition au parc ou dans la cour de l'école; • utilise spontanément du matériel permettant le jeu actif; • répète une action nouvellement apprise pour en faciliter la consolidation. 	Pistes d'intervention Avec le soutien de l'adulte, l'enfant est invité à : <ul style="list-style-type: none"> • expérimenter des jeux actifs à l'intérieur comme à l'extérieur (danse, balançoire, structures, etc.); • prendre l'initiative d'un jeu actif; • profiter de plusieurs périodes pour jouer activement au cours de la journée.
--	--

Composante *Se détendre*

Pistes d'observation Seul ou avec un peu d'aide, l'enfant : <ul style="list-style-type: none"> • choisit une position de détente confortable; • reconnaît les gestes ou les objets qui le détendent; • demeure calme durant la sieste. 	Pistes d'intervention Avec le soutien de l'adulte, l'enfant est invité à : <ul style="list-style-type: none"> • se reposer; • expérimenter des façons de se calmer (ex. : respiration); • se centrer sur soi.
---	--

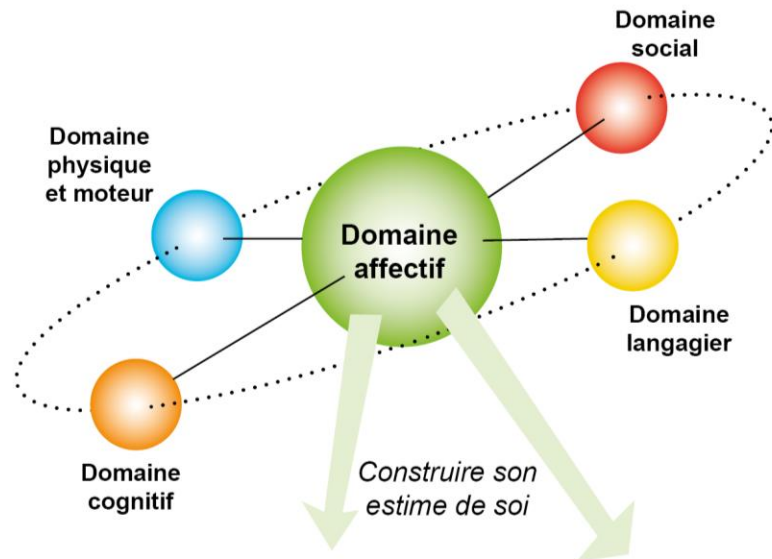
Composante *S'approprier des pratiques liées à l'hygiène corporelle*

Pistes d'observation Seul ou avec un peu d'aide, l'enfant :	Pistes d'intervention Avec le soutien de l'adulte, l'enfant est invité à :
<ul style="list-style-type: none">• va seul aux toilettes;• se sert d'un mouchoir.	<ul style="list-style-type: none">• se laver les mains avant et après la collation;• se laver la bouche après la collation;• éternuer dans le creux de son coude;• jeter ses déchets dans la poubelle, au recyclage ou au compostage.

Composante *Se sensibiliser à la sécurité dans son environnement*

Pistes d'observation Seul ou avec un peu d'aide, l'enfant :	Pistes d'intervention Avec le soutien de l'adulte, l'enfant est invité à :
<ul style="list-style-type: none">• monte et descend les escaliers de manière sécuritaire;• se déplace dans l'école, dans la classe;• fait attention aux éléments qui peuvent être dangereux;• nomme certaines règles de sécurité.	<ul style="list-style-type: none">• être prudent lorsqu'il se déplace et manipule certains objets;• reconnaître ses limites (courir à son rythme, ne pas vouloir aller trop vite, se donner des défis à sa mesure, etc.);• être attentif aux symboles indiquant les dangers de certaines substances (ex. : produits toxiques, explosifs, corrosifs ou inflammables);• reconnaître certaines situations potentiellement dangereuses;• respecter les consignes en cas d'évacuation.

Domaine affectif



Axes de développement

Connaissance de soi

Sentiment de confiance en soi

Composantes

- Reconnaître ses caractéristiques propres
- Exprimer ses émotions
- Réguler ses émotions

- S'engager dans des expériences positives
- Expérimenter l'autonomie
- Réagir avec fierté

En général, les enfants de 4 ans :

- ont encore besoin du soutien de leurs parents ou des adultes qui les entourent pour explorer leur environnement avec confiance;
- comprennent qu'ils sont des personnes uniques ayant un ensemble de caractéristiques propres;
- prennent conscience de la place qu'ils occupent au sein de leur famille;
- sont sensibles au regard des autres, qui prennent une place de plus en plus importante dans leur définition d'eux-mêmes;
- ressentent de la fierté lorsqu'ils contribuent à la réalisation d'un but commun (ex. : faire un casse-tête à deux);
- apprennent à exprimer et à gérer leurs émotions;
- surestiment souvent leurs compétences et ne sont pas toujours conscients des limites qu'ils doivent respecter.

Certains enfants ont davantage besoin :

- de vivre dans un environnement sécurisant et stable;
- de se sentir acceptés sans jugement pour ce qu'ils sont;
- d'être en contact avec des adultes attentifs à leurs besoins et en mesure d'accueillir leurs émotions;
- de vivre des succès, aussi petits soient-ils, pour pouvoir reconnaître leurs forces et accroître leur estime de soi;
- de mobiliser leur créativité et d'éprouver de la fierté à l'égard de leurs réalisations.

Composante *Reconnaître ses caractéristiques propres*

Pistes d'observation Seul ou avec un peu d'aide, l'enfant :	Pistes d'intervention Avec le soutien de l'adulte, l'enfant est invité à :
<ul style="list-style-type: none"> • peut dire son prénom; • peut dire son âge; • peut dire la couleur de ses yeux, de ses cheveux, de sa peau, etc.; • se reconnaît sur des photographies; • se reconnaît des similitudes ou des différences avec d'autres enfants de la classe (ex. : « Je porte des lunettes », « je suis plus grand que toi »); • peut dire « C'est comme moi » en regardant un livre, une image, etc. 	<ul style="list-style-type: none"> • dire son prénom, son nom, son sexe et son âge; • reconnaître les traits physiques qui lui sont propres; • découvrir ses goûts et ses champs d'intérêt; • se situer au sein de sa famille.

Composante *Exprimer ses émotions*

Pistes d'observation Seul ou avec un peu d'aide, l'enfant :	Pistes d'intervention Avec le soutien de l'adulte, l'enfant est invité à :
<ul style="list-style-type: none"> • est sensible à ce qu'on lui dit et à la manière dont on le lui dit; • réagit lorsqu'un événement ou une situation l'interpelle; • reconnaît de mieux en mieux les signes d'une émotion. 	<ul style="list-style-type: none"> • prendre conscience de ses émotions; • exprimer ses émotions avec des mots; • parler d'une émotion ressentie lors d'un événement; • reconnaître la joie, la tristesse, la colère et la peur.

Composante *Réguler ses émotions*

Pistes d'observation Seul ou avec un peu d'aide, l'enfant :	Pistes d'intervention Avec le soutien de l'adulte, l'enfant est invité à :
<ul style="list-style-type: none"> • accepte de se faire consoler par l'adulte ou ses camarades; • supporte de mieux en mieux l'échec ou la frustration; • maîtrise graduellement ses réactions lorsque quelque chose lui déplaît; • accepte un certain délai avant que ses besoins soient comblés. 	<ul style="list-style-type: none"> • adapter ses émotions, ses comportements et son attention aux exigences d'une situation; • utiliser des moyens pour se calmer; • réagir correctement lorsqu'il est fâché ou qu'il est l'objet de moqueries.

Développement d'un sentiment de confiance en soi

Domaine affectif

Composante *S'engager dans des expériences positives*

Pistes d'observation Seul ou avec un peu d'aide, l'enfant : <ul style="list-style-type: none"> • se montre motivé pour relever de nouveaux défis; • choisit une activité, un jeu ou un projet selon ses champs d'intérêt; • termine un jeu, une activité ou un projet. 	Pistes d'intervention Avec le soutien de l'adulte, l'enfant est invité à : <ul style="list-style-type: none"> • effectuer des expériences à sa mesure; • reconnaître les situations qui lui procurent du plaisir; • trouver une solution pour réussir une tâche; • faire preuve de persévérance lorsqu'il éprouve une difficulté; • accorder de la valeur à l'apprentissage.
---	---

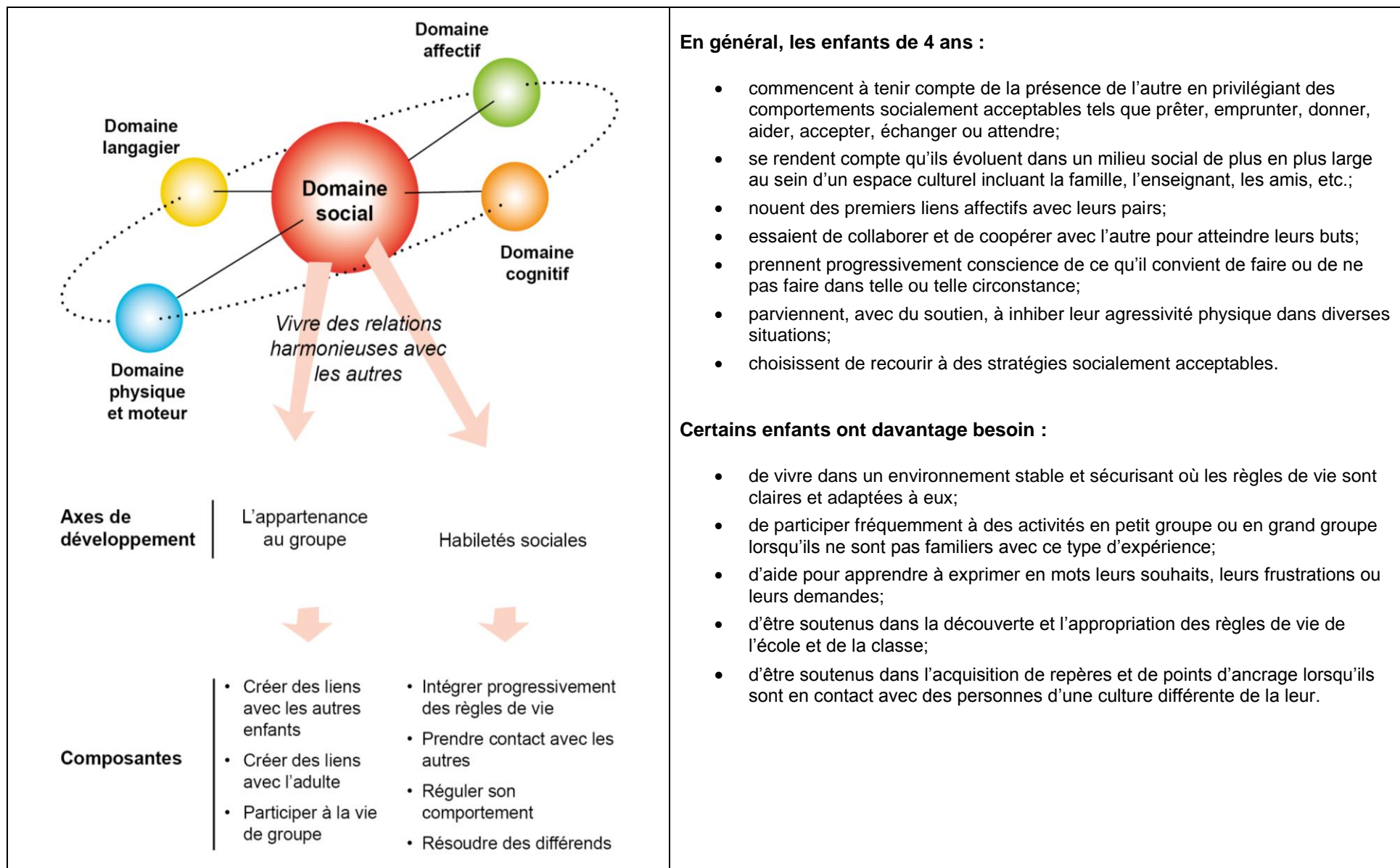
Composante *Expérimenter l'autonomie*

Pistes d'observation Seul ou avec un peu d'aide, l'enfant : <ul style="list-style-type: none"> • choisit parmi des activités celle qui lui convient le mieux; • utilise les référentiels mis à sa disposition (ex. : horaire de la journée, démarche pour s'habiller); • essaie de nouvelles activités de son plein gré ou en propose; • essaie de nouvelles façons d'exploiter le matériel. 	Pistes d'intervention Avec le soutien de l'adulte, l'enfant est invité à : <ul style="list-style-type: none"> • procéder par essais et erreurs; • faire preuve d'initiative; • accomplir des activités sans la présence constante de l'adulte à ses côtés.
--	---

Composante *Réagir avec fierté*

Pistes d'observation Seul ou avec un peu d'aide, l'enfant : <ul style="list-style-type: none"> • montre ce qu'il a fait avec le sourire; • attire l'attention de façon adéquate sur ses réalisations (ex. : « Regarde, ce que j'ai fait. »); • exprime ses réussites (ex. : « Maintenant, je suis capable de... »). 	Pistes d'intervention Avec le soutien de l'adulte, l'enfant est invité à : <ul style="list-style-type: none"> • valoriser ses tentatives, ses essais; • prendre conscience de ses capacités, de ses qualités, de ses réussites et de ses forces.
--	--

Domaine social



En général, les enfants de 4 ans :

- commencent à tenir compte de la présence de l'autre en privilégiant des comportements socialement acceptables tels que prêter, emprunter, donner, aider, accepter, échanger ou attendre;
- se rendent compte qu'ils évoluent dans un milieu social de plus en plus large au sein d'un espace culturel incluant la famille, l'enseignant, les amis, etc.;
- nouent des premiers liens affectifs avec leurs pairs;
- essaient de collaborer et de coopérer avec l'autre pour atteindre leurs buts;
- prennent progressivement conscience de ce qu'il convient de faire ou de ne pas faire dans telle ou telle circonstance;
- parviennent, avec du soutien, à inhiber leur agressivité physique dans diverses situations;
- choisissent de recourir à des stratégies socialement acceptables.

Certains enfants ont davantage besoin :

- de vivre dans un environnement stable et sécurisant où les règles de vie sont claires et adaptées à eux;
- de participer fréquemment à des activités en petit groupe ou en grand groupe lorsqu'ils ne sont pas familiers avec ce type d'expérience;
- d'aide pour apprendre à exprimer en mots leurs souhaits, leurs frustrations ou leurs demandes;
- d'être soutenus dans la découverte et l'appropriation des règles de vie de l'école et de la classe;
- d'être soutenus dans l'acquisition de repères et de points d'ancrage lorsqu'ils sont en contact avec des personnes d'une culture différente de la leur.

Développement de l'appartenance au groupe

Domaine social

Composante *Créer des liens avec les autres enfants*

Pistes d'observation Seul ou avec un peu d'aide, l'enfant : <ul style="list-style-type: none"> • s'intéresse aux autres enfants; • reconnaît ceux qui font partie de son groupe; • accepte qu'un autre enfant soit différent de lui sur le plan physique ou qu'il fasse des choix différents; • reconnaît des similitudes et des différences chez les autres (adultes ou enfants). 	Pistes d'intervention Avec le soutien de l'adulte, l'enfant est invité à : <ul style="list-style-type: none"> • aller vers un autre enfant pour jouer; • s'arrêter pour écouter les demandes des autres; • reconnaître aux autres enfants le droit d'exprimer leurs émotions et leurs sentiments; • accepter les besoins particuliers d'un autre enfant.
--	--

Composante *Créer des liens avec l'adulte*

Pistes d'observation Seul ou avec un peu d'aide, l'enfant : <ul style="list-style-type: none"> • recherche la présence de l'adulte; • accepte l'aide de l'adulte; • se sent en sécurité en classe en présence de l'adulte; • se sent à l'aise en présence d'une nouvelle personne ou dans un nouveau milieu. 	Pistes d'intervention Avec le soutien de l'adulte, l'enfant est invité à : <ul style="list-style-type: none"> • collaborer avec l'adulte dans les situations quotidiennes de la classe; • rechercher le soutien d'un adulte dans des situations où il se sent menacé; • rechercher le soutien d'un adulte quand il en a besoin.
--	--

Composante *Participer à la vie de groupe*

Pistes d'observation Seul ou avec un peu d'aide, l'enfant : <ul style="list-style-type: none"> • joue avec d'autres enfants; • accomplit les activités proposées au groupe; • accepte de prêter ou de partager le matériel, ses jouets; • range le matériel et les jeux avec les autres enfants; • suggère des jeux; • demande à un autre enfant de jouer avec lui. 	Pistes d'intervention Avec le soutien de l'adulte, l'enfant est invité à : <ul style="list-style-type: none"> • accepter l'invitation d'autres enfants à jouer avec eux; • s'intégrer dans un jeu déjà en cours; • reconnaître qu'il fait partie d'un groupe; • recourir au principe de l'alternance (ex. : c'est à ton tour); • négocier et planifier son jeu avec les autres; • émettre ses idées, faire des propositions.
---	--

25

Composante *Intégrer progressivement des règles de vie*

<p>Pistes d'observation</p> <p>Seul ou avec un peu d'aide, l'enfant :</p>	<p>Pistes d'intervention</p> <p>Avec le soutien de l'adulte, l'enfant est invité à :</p>
<ul style="list-style-type: none"> • se réfère à des outils ou à des moyens concrets pour se rappeler les règles de vie de la classe (ex. : pictogrammes, affiches, jeux de rôles, chansons, signes); • met en application des règles de vie; • respecte les consignes par lui-même, sans qu'on le lui rappelle. 	<ul style="list-style-type: none"> • élaborer, connaître, comprendre et respecter les règles de vie établies dans la classe; • assumer des responsabilités à sa mesure à l'intérieur du groupe; • prendre soin de l'environnement et de ce qui est mis à sa disposition; • suivre quelques règles de vie de l'école; • utiliser des mots de courtoisie avec ses pairs et les adultes.

Composante *Prendre contact avec les autres*

<p>Pistes d'observation</p> <p>Seul ou avec un peu d'aide, l'enfant :</p>	<p>Pistes d'intervention</p> <p>Avec le soutien de l'adulte, l'enfant est invité à :</p>
<ul style="list-style-type: none"> • jette un coup d'œil, regarde ce qui se passe, se tourne vers quelqu'un; • pointe ou montre quelqu'un ou quelque chose, sourit; • s'approche doucement, touche, tient la main, tend un objet; • pose des questions à un autre enfant; • console un enfant qui pleure ou qui se blesse; • félicite un autre enfant. 	<ul style="list-style-type: none"> • utiliser des mots plutôt que des gestes pour exprimer ses demandes; • amorcer des interactions avec les autres (habiletés relatives à la prise de contact); • proposer des idées; • accepter que les autres enfants puissent avoir des intentions de jeu différentes de la sienne.

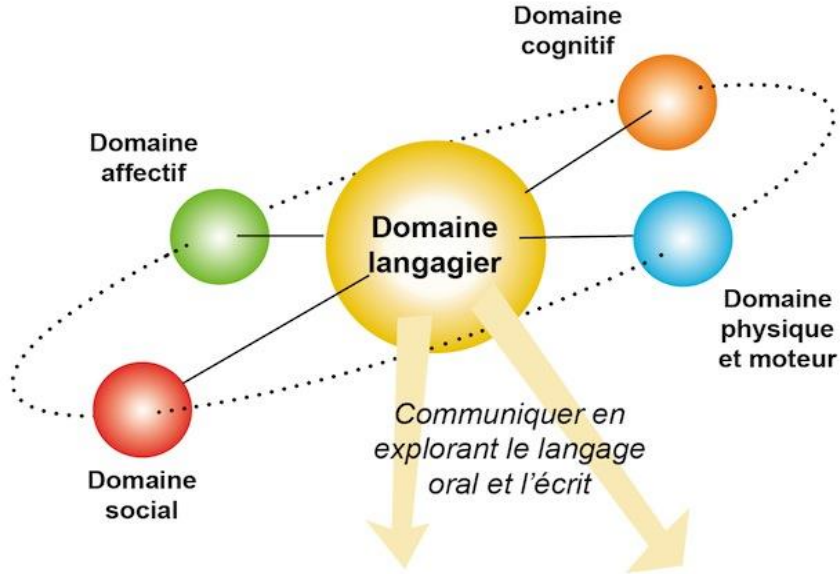
Composante Réguler son comportement

Pistes d'observation Seul ou avec un peu d'aide, l'enfant...	Pistes d'intervention Avec le soutien de l'adulte, l'enfant est invité à :
<ul style="list-style-type: none">• reconnaît les premiers signes d'une émotion;• peut attendre avant que l'adulte puisse l'aider;• exprime verbalement son mécontentement, son incompréhension ou sa joie;• vit les transitions sans se désorganiser.	<ul style="list-style-type: none">• reconnaître des moyens d'adopter un comportement socialement acceptable;• modifier son comportement si l'effet escompté ne se produit pas;• contrôler un comportement jugé inadéquat généré par une émotion, un sentiment (ex. : la colère);• reconnaître les étapes qu'il a franchies avec succès dans l'adoption de comportements appropriés;• passer d'une situation structurée à une situation non structurée, et vice versa, sans se désorganiser.

Composante Résoudre des différends

Pistes d'observation Seul ou avec un peu d'aide, l'enfant :	Pistes d'intervention Avec le soutien de l'adulte, l'enfant est invité à :
<ul style="list-style-type: none">• demande le soutien de l'adulte pour résoudre un différend;• décrit à sa manière le différend;• fait des concessions ou des compromis;• accepte la solution.	<ul style="list-style-type: none">• mettre des mots sur un sentiment ou une émotion concernant un désaccord sans accuser;• parler en utilisant le <i>je</i>;• écouter la version d'un autre enfant;• utiliser la démarche proposée en classe pour résoudre un différend;• réparer les torts qu'il peut parfois causer à des pairs;• accepter le geste de réparation ou les excuses d'un autre enfant.

Domaine langagier



Axes de développement

Développement du langage oral

Développement de la lecture et de l'écriture

Composantes

- Interagir verbalement et non verbalement
- Démontrer sa compréhension
- Élargir son vocabulaire
- Varier ses énoncés
- Démontrer une conscience phonologique (sensibilité phonologique)

- Se familiariser avec l'écrit
- Reconnaître des conventions propres à la lecture et à l'écriture
- Connaître les lettres de l'alphabet

En général, les enfants de 4 ans :

- parviennent à avoir une conversation assez longue avec un autre enfant ou un adulte lorsque le sujet les intéresse;
- utilisent de plus en plus le langage oral pour établir et maintenir des relations avec un autre enfant ou un adulte;
- accroissent leur vocabulaire de jour en jour et de manière marquante en utilisant des mots nouveaux, des énoncés plus longs et plus complexes, etc.;
- complexifient leurs explications et cherchent à nuancer ce qu'ils expriment en recourant à de petits mots : *mais, aussi, ou, avant, après, dans, entre, sur, sous*, etc.;
- saisissent relativement bien le sens de questions plus complexes quand leur langue maternelle est le français;
- sont en mesure de percevoir des sons entendus;
- dégagent le sens de mots dans divers contextes;
- s'intéressent à l'écrit et portent attention aux symboles utilisés pour communiquer par écrit.

Certains enfants ont davantage besoin :

- d'être en contact avec des modèles de qualité (locuteurs, lecteurs et scripteurs) avec lesquels ils peuvent interagir. Parler de ce qu'ils ont fait, vu, découvert et réussi ne fait pas nécessairement partie de leurs habitudes de vie. Souvent, un ou deux mots leur suffisent pour exprimer leurs actions, leurs demandes ou leurs sentiments (ex. : montrer du doigt, pousser);
- d'être accueillis positivement lorsqu'ils s'expriment (communication non verbale, soit par des silences, des gestes, des mimiques, etc.). L'école est souvent le premier endroit où la langue parlée n'est pas la même que celle parlée à la maison;
- d'avoir de nombreuses occasions de parler tout au long de la journée;
- d'avoir de nombreuses occasions de se familiariser avec l'écrit;
- de vivre des expériences culturelles riches et diversifiées sur toutes sortes de supports médiatiques;
- d'associer l'école à une expérience positive de la langue française, particulièrement s'ils sont issus de familles allophones;
- d'évoluer dans des contextes d'apprentissage où la lecture et l'écriture constituent une expérience agréable;
- de découvrir de nouveaux mots et de jouer avec les mots, les sons et les lettres.

Composante *Interagir verbalement et non verbalement*

Pistes d'observation Seul ou avec un peu d'aide, l'enfant :	Pistes d'intervention Avec le soutien de l'adulte, l'enfant est invité à :
<ul style="list-style-type: none"> démontre par des gestes son intérêt, son ouverture à la communication; s'exprime avec les autres enfants durant les jeux; chante ou récite une comptine. 	<ul style="list-style-type: none"> dialoguer dans différents contextes tout au long de la journée; écouter les autres enfants lorsqu'ils s'expriment; poser des questions; formuler des demandes.

Composante *Démontrer sa compréhension*

Pistes d'observation Seul ou avec un peu d'aide, l'enfant :	Pistes d'intervention Avec le soutien de l'adulte, l'enfant est invité à :
<ul style="list-style-type: none"> suit ou participe aux échanges en classe (ex. : après l'écoute de la lecture d'un livre); répond par des gestes ou des mots à des questions simples du type « Qui a pris ton auto? »; nomme les étapes d'une démarche. 	<ul style="list-style-type: none"> comprendre les mots entendus associés au quotidien de la classe; reformuler une consigne; manifester son incompréhension, verbalement ou non; expliciter une réalisation.

Composante *Élargir son vocabulaire*

Pistes d'observation Seul ou avec un peu d'aide, l'enfant :	Pistes d'intervention Avec le soutien de l'adulte, l'enfant est invité à :
<ul style="list-style-type: none"> répète des mots ou des expressions au fur et à mesure qu'il les entend, même s'il ne comprend pas tout à fait ce que cela veut dire; fait des tentatives pour utiliser de nouveaux mots; utilise un mot connu dans des contextes différents. 	<ul style="list-style-type: none"> découvrir de nouveaux mots associés à des objets, des actions et des émotions; regrouper des mots qui ont des liens entre eux (ex. : construire un réseau d'idées); utiliser des mots précis, les plus fréquents, pour désigner des objets, des actions, des émotions, la terminologie propre aux TIC, etc.; utiliser des mots de politesse.

Composante *Variation des énoncés*

Pistes d'observation Seul ou avec un peu d'aide, l'enfant :	Pistes d'intervention Avec le soutien de l'adulte, l'enfant est invité à :
<ul style="list-style-type: none">• formule ses énoncés de façon compréhensible;• produit spontanément des énoncés quand il joue;• parle en utilisant le <i>je</i>;• raconte une histoire comme dans un livre (ex. : Il était une fois...);• exprime la négation.	<ul style="list-style-type: none">• mémoriser le texte d'une courte chanson ou d'une comptine;• se rappeler quelques éléments ou détails d'une histoire;• décrire un événement, une action;• complexifier ses énoncés (ex. : j'ai joué <u>avec</u> un ami <u>parce qu'</u>il est gentil; <u>je pense</u> que <u>je suis</u> capable).

Composante *Démontrer une conscience phonologique (sensibilité phonologique)*

Pistes d'observation Seul ou avec un peu d'aide, l'enfant :	Pistes d'intervention Avec le soutien de l'adulte, l'enfant est invité à :
<ul style="list-style-type: none">• reconnaît une voix, un son ou un bruit et son origine;• fait des tentatives pour suivre un rythme;• réagit à des rimes entendues;• trouve certains mots plus drôles que d'autres.	<ul style="list-style-type: none">• écouter l'environnement sonore et y porter attention par différents moyens, notamment les TIC;• explorer des rythmes variés;• constater la présence de mots, de sons ou de rimes souvent répétés dans une comptine ou un poème;• reconnaître que certains mots commencent ou finissent par le même son;• reproduire des séquences de sons.

Composante *Se familiariser avec l'écrit*

Pistes d'observation Seul ou avec un peu d'aide, l'enfant :	Pistes d'intervention Avec le soutien de l'adulte, l'enfant est invité à :
<ul style="list-style-type: none"> démontre de l'intérêt pour les livres et les histoires; feuillette des livres; fait semblant de lire en utilisant les illustrations ou en se rappelant l'histoire qui lui a déjà été lue; reconnaît des indices (dessin, pictogramme, mot) du déroulement de la journée; fait des tentatives pour écrire son prénom; écrit un mot ou une histoire à sa façon (gribouillis, symboles ou lettres mélangées). 	<ul style="list-style-type: none"> découvrir à quoi servent la lecture et l'écriture; réagir verbalement ou non verbalement à la lecture d'une histoire (mime, mimique expressive, exclamation, etc.); explorer des documentaires, imagiers, chiffriers, applis-livres ou livres numériques; associer des photos de lui ou de ses amis à des prénoms; observer la manière dont certains mots sont écrits dans l'environnement; participer à la rédaction d'histoires collectives ou individuelles (faire faire la dictée à l'adulte); reconnaître son prénom et parfois d'autres prénoms ou mots familiers.

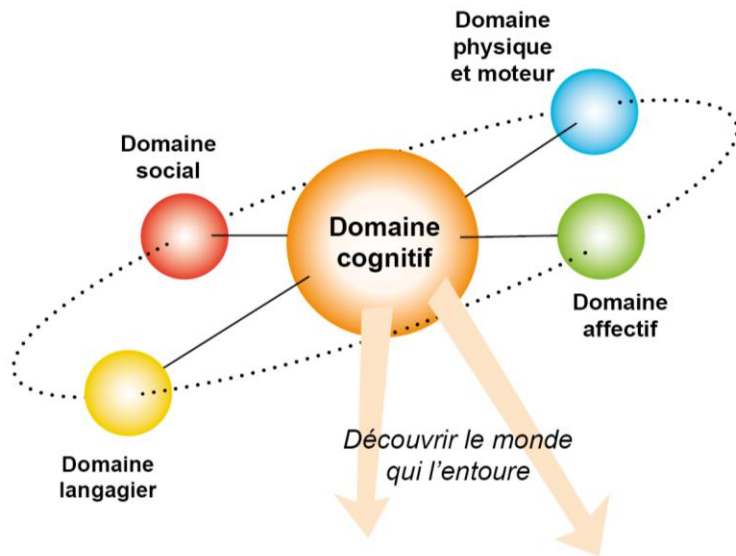
Composante *Reconnaître des conventions propres à la lecture et à l'écriture*

Pistes d'observation Seul ou avec un peu d'aide, l'enfant :	Pistes d'intervention Avec le soutien de l'adulte, l'enfant est invité à :
<ul style="list-style-type: none"> tient un livre à l'endroit; feuillette un livre page par page; trouve le début d'un livre et son titre. 	<ul style="list-style-type: none"> reconnaître que certains termes sont liés aux livres (ex. : une page, un titre, une couverture, un auteur, un illustrateur); utiliser certains termes liés à l'écrit (ex. : lettre, mot).

Composante *Connaître les lettres de l'alphabet*

Pistes d'observation Seul ou avec un peu d'aide, l'enfant :	Pistes d'intervention Avec le soutien de l'adulte, l'enfant est invité à :
<ul style="list-style-type: none"> manipule les lettres de l'alphabet de diverses manières (ex. : lettres aimantées, lettres-tampons, assemblage de minuscules et de majuscules, lettres de diverses formes); utilise les lettres lors de ses tentatives d'écriture. 	<ul style="list-style-type: none"> connaître les lettres de son prénom (nom et son); connaître les lettres (nom et son) qui ont du sens pour lui; constater que les lettres représentent des unités sonores de la langue orale.

Domaine cognitif



Axes de développement

Pensée

Mathématique

Composantes

- Exercer son raisonnement
- Solliciter son attention et sa mémoire
- Activer son imagination
- Expérimenter des pratiques liées aux arts, à la science, à la technologie, à l'histoire et à la géographie pour explorer son environnement

- Expérimenter des pratiques numériques et spatiales
- Résoudre des problèmes de mathématique adaptés à son niveau de développement

En général, les enfants de 4 ans :

- passent souvent d'une activité à une autre, puisqu'ils s'intéressent à tout ce qui sollicite leur attention immédiate et qu'ils sont curieux de nature;
- sont au stade de la pensée intuitive et symbolique et commencent à construire leurs premières ébauches de concepts, ce qui peut les amener parfois à faire des erreurs sur le plan du raisonnement;
- envisagent le monde selon un mode perceptif;
- parviennent à comparer des quantités d'objets et à utiliser des mots tels que *plus ou moins*, *mettre ensemble*, *enlever*, *ajouter*, *partager* et commencent à compter de plus grands ensembles et à explorer les figures et les mesures;
- cherchent de plus en plus à représenter quelque chose de précis dans leurs dessins, comme une maison, un bonhomme ou un soleil;
- sont aptes à planifier des actions et à prendre des initiatives afin de commencer à faire des liens ou d'atteindre un but particulier.

Certains enfants ont davantage besoin :

- d'être actifs cognitivement dans des activités significatives prenant appui sur leurs champs d'intérêt;
- d'échanger régulièrement avec d'autres à propos de ce qu'ils font;
- d'activer leurs connaissances avec le soutien des adultes qui dialoguent avec eux en les questionnant;
- de vivre des expériences culturelles diversifiées en mathématique, en science, en technologie, en arts, en histoire et en géographie;
- de développer des habitudes indispensables à l'apprentissage qui sont moins présentes dans leur quotidien (ex. : poser des questions, formuler des prédictions, faire des liens entre ce qui est connu et de nouveaux apprentissages);
- de manipuler une variété d'objets qui favorisent l'exploration et la construction de différents concepts liés à la mathématique ou d'expérimenter des situations leur demandant de planifier, d'organiser et de passer à l'action pour accomplir une activité.

Développement de la pensée

Domaine cognitif

Composante *Exercer son raisonnement*

Pistes d'observation Seul ou avec un peu d'aide, l'enfant :	Pistes d'intervention Avec le soutien de l'adulte, l'enfant est invité à :
<ul style="list-style-type: none"> • Regarde attentivement comment un autre enfant procède avant de s'engager dans l'action; • va chercher ce dont il a besoin pour réaliser une activité ou un petit projet (ex. : bricolage, construction); • demande de l'aide lorsqu'il rencontre une difficulté; • reconnaît une séquence d'étapes simple et illustrée dans la routine de la classe; • questionne (Pourquoi? Comment?, etc.); • explique à sa façon les raisons d'un événement. 	<ul style="list-style-type: none"> • réfléchir à ce qu'il va faire, à ce qu'il fait et à ce qu'il a fait; • établir des liens, faire des comparaisons, élaborer des hypothèses; • participer à l'élaboration de suites d'actions et de démarches.

Composante *Solliciter son attention et sa mémoire*

Pistes d'observation Seul ou avec un peu d'aide, l'enfant :	Pistes d'intervention Avec le soutien de l'adulte, l'enfant est invité à :
<ul style="list-style-type: none"> • suit une séquence d'étapes pour accomplir une tâche (ex. : s'habiller, réaliser un bricolage, une création en arts plastiques); • se souvient des paroles de chansons et des mots de comptines; • porte attention à un objet, à une action ou à un événement et peut ignorer des distractions; • se souvient d'un événement vécu avec le groupe. 	<ul style="list-style-type: none"> • écouter quelques consignes et s'en souvenir avant d'accomplir une activité; • exprimer ce qu'il a retenu à la suite de consignes entendues ou d'une activité; • se rappeler les étapes d'une réalisation; • se souvenir d'une démarche à suivre; • mémoriser des séquences de rythmes, de gestes ou de sons.

Composante Activer son imagination

<p>Pistes d'observation</p> <p>Seul ou avec un peu d'aide, l'enfant :</p> <ul style="list-style-type: none"> • crée des personnages et des situations imaginaires dans ses jeux symboliques; • modifie la fonction d'un objet usuel pour en faire une création; • fait une réalisation à partir de son idée; • propose une solution à un problème. 	<p>Pistes d'intervention</p> <p>Avec le soutien de l'adulte, l'enfant est invité à :</p> <ul style="list-style-type: none"> • explorer différents médiums et matériaux pour les utiliser de diverses manières; • représenter ses expériences ou des situations imaginaires; • participer à un jeu symbolique où il joue divers rôles et s'adapter au fur et à mesure que le jeu évolue; • transformer une situation réelle en situation imaginaire; • présenter ses jeux aux autres.
---	--

Composante Expérimenter des pratiques liées aux arts, à la science, à la technologie, à l'histoire et à la géographie pour explorer son environnement

<p>Pistes d'observation</p> <p>Seul ou avec un peu d'aide, l'enfant :</p> <ul style="list-style-type: none"> • reconnaît ce qui fait partie de son environnement immédiat; • parle de sa famille; • fait preuve d'intérêt lors de la présentation de nouveau matériel ou d'activités; • manipule différents objets, matériaux, instruments, etc.; • expérimente différentes techniques; • construit quelque chose avec une intention; • fait des tentatives pour trouver une solution à un problème; • manipule les TIC à sa disposition. 	<p>Pistes d'intervention</p> <p>Avec le soutien de l'adulte, l'enfant est invité à :</p> <ul style="list-style-type: none"> • écouter des musiques variées, observer des œuvres d'art, pratiquer des danses, inventer des saynètes; • observer son environnement ainsi que les personnes et les objets autour de lui; • formuler des prédictions à partir de liens de causalité; • se questionner sur différents sujets ou thèmes; • s'intéresser aux livres documentaires; • utiliser des éléments observés dans les livres documentaires pour ses bricolages et ses jeux.
--	--

Développement de la mathématique

Domaine cognitif

Composante *Expérimenter des pratiques numériques et spatiales*

Pistes d'observation

Seul ou avec un peu d'aide, l'enfant :

- manipule différents objets pour faire des groupements, compter, classer, comparer, organiser, etc.;
- choisit des jeux de dénombrement, d'association, de classement;
- compte à sa façon, par exemple en pointant des objets;
- reconnaît des formes (carré, triangle, cercle, rectangle) dans son environnement;
- crée une construction avec différents objets;
- crée des suites et des régularités;
- reconnaît la différence entre *beaucoup* et *peu*;
- parcourt un trajet simple.

Pistes d'intervention

Avec le soutien de l'adulte, l'enfant est invité à :

- associer divers éléments dans les coins de jeux (ex. : magasin, maison, construction);
- trier, classer, grouper, comparer et organiser des objets provenant de son environnement immédiat;
- dénombrer une petite collection (ex. : compter le nombre d'amis dans le groupe);
- trier ou classer des objets, par exemple selon leur grandeur, leur couleur ou leur forme;
- combiner des figures pour en créer de nouvelles;
- avancer un pion sur un jeu après avoir jeté un dé.

Composante *Résoudre des problèmes de mathématique adaptés à son niveau de développement*

Pistes d'observation

Seul ou avec un peu d'aide, l'enfant :

- fait des tentatives pour trouver une solution à un problème;
- procède par essais et erreurs.

Pistes d'intervention

Avec le soutien de l'adulte, l'enfant est invité à :

- trouver diverses stratégies pour résoudre un problème;
- considérer plus d'une solution possible.

education.gouv.qc.ca