

LETHRICA

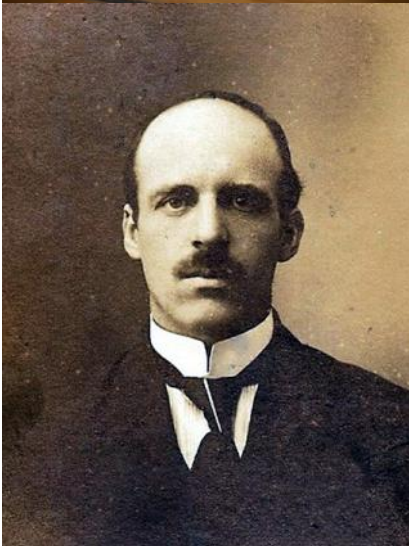
ÅRGANG 7, NR. 13

DE HISTORISKE FORENINGER I LEJRE KOMMUNE

APRIL 2012

Sten og grus

Dette nummer af Lethrica byder blandt meget andet på helleristningssten, gravsten, milesten og masser af mursten på møllen. Råstofplanen får også nogle ord med på vejen



Bladet rummer endvidere to personalhistoriske skildringer, denne gang Niels Ancker Plank Jørgensen og Eleonora Tscerning.

Vi ønsker alle vore læsere en rigtig god sommer.

På redaktionens vegne

Thyra Johannesen

I DETTE NUMMER:

<i>Leder</i>	2
<i>Oren</i>	3
<i>En hilsen fra Bronzealderen</i>	12
<i>Eleonora Tscerning</i>	15
<i>Lejre Radio-Central</i>	22
<i>Snekastning</i>	26
<i>Nyindretning Gl Lejre</i>	30
<i>Bayers billeder</i>	31
<i>Lindormen og tyren</i>	32
<i>Råstofplanen</i>	35
<i>Hans Glems gravsted</i>	36
<i>Milesten i Lejre</i>	38
<i>Lejrebogen</i>	42
Foreningsnyt	
<i>Lejre Historiske forening</i>	43
<i>Egshistorisk forening</i>	45
<i>Hvalsø</i>	
<i>Bramsnæs Lokalhist. Forening</i>	49
<i>Lejre Museumsforening</i>	51
<i>Tadre Møllens Venner</i>	52
<i>Lejre arkiverne</i>	55
<i>Aktiviteter Lejre Museer</i>	59
<i>Kommende aktiviteter</i>	60

LEDER

DER ER GANG I DEN PÅ MUSEUMSOMRÅDET

På Tadre Mølle er der blevet piloteret under møllebygningen, endda uden at beskadige den store fredede kastanie. Det er et imponerende dygtigt stykke arbejde. Tømmerne og murerne er færdige med reparationen af bindingsværket. Vi får absolut noget for de statslige midler.

Nu udestår opretningen af tagkonstruktionerne og nyt tag.

I stuehuset – Maries Hus – er de frivillige seniorhåndværkere kommet langt i vinterens løb – til dels inden døre – på grund af frosten. I dag er de tre af ydervæggene færdige og halvdelen af inder-væggene.

Når alt engang er færdigt, vil gæsterne kunne bydes på betydeligt bedre vilkår, og der vil også være skabt rammer, der muliggør bedre indtjening til gavn for møllens fremtidige vedligehold.

I Gammel Lejre ser man med forventning frem til markeringen af hallerne i landskabet inden sommeren, ligesom også findestedet for figuren af Odin markeres. Dette vil give den besøgende en helt anden og større oplevelse af fortidens Lejre.

Nu vil man kunne stå i hallerne, fornemme deres størrelse og se ud over ådalen til oldtidens begravelsesplads på den anden side. Vi vil få et museum uden vægge, hvor den besøgende vil få en forståelse af, hvor storladent de gamle herskere i Lejre har boet.

Så mangler vi blot at få frilagt frådstens-kælderen.

På arkivområdet er de historiske foreninger ikke længere høringsberettigede, efter at arkiverne er kommet under bibliotekerne. Vi må følge med på kommunens hjemmeside og i pressen. Der har været bebudet større besparelser, og strukturen har været i spil.

I skrivende stund er afgørelsen blevet udskudt.

Vi håber på det bedste for arkiverne. De er vigtige. De belyser vor fortid. De er vor hukommelse.

Region Sjælland har sendt en råstofplan, der rækker frem til 2023, i høring.

Det er uhyggelig læsning. Der tages ikke hensyn til værdifulde kulturmiljøer, fortidsminder eller eksisterende skove.

Der er udlagt nye interesseområder for grusgravning ved Gevninge, Gershøj, Kyndeløse, Karleby og Glim - Helvig-magle.

Det sidste sted er det værste. Her har vi en udflytning fra før udskiftningen og endda i form af en sjælden kamudskiftning med gårdene på række langs Ledreborg Allé.

Hvis der graves her, vil den fredede allé kunne ende med at ligge på en dæmning omgivet af grusgrave.

”Velkommen til Ledreborg og Gammel Lejre!”

Bent Gottfredsen

HISTORISKE ARTIKLER

OREN

Af Viggo Nielsen og Niels-Christian Clemmensen

Navnet Oren forbindes gerne med Syvhøj, men nye undersøgelser viser, at Oren og Indelukket også indeholder store arealer med velbevarede oldtidsagre. Sammen med højene repræsenterer de et meget intakt oldtidslandskab, som fortæller historien om en landsby – dens dyrkningsflader og begravelsespladser.

I Lethricas oktoberhefte 2011 omtaler redaktionen Lejre kommunes initiativ til at få frilagt den markante højgruppe Syvhøje i skoven Oren. Frilæggelsen er sket i samarbejde med Ledreborg gods, Roskilde Museum og Skjoldungelandet, og det er med fuld ret, når det i meddelelsen siges, at Lejre dermed er blevet beriget med en kulturhistorisk attraktion. Man har også samtidig fået indfriet den mulighed for en frilæggelse, der allerede i 1973 ved den endelige fredningskendelse for Ledreborg gods tillagdes det daværende fredningsplanudvalg for Roskilde amt i samarbejde med ejeren.

Den nu frilagte højgruppe kan derfor nok fortjene en lidt nærmere beskrivelse, men først et par ord med på vejen om selve skoven og dens terræn.

Oren er en af skovene under Ledre-

borg gods. Den er på ca. 50 ha og ligger et par km sydvest for Lejre Stationsby, vest for og med indgang fra Bispegårdsvej. En skovvej cirkler igennem skoven og muliggør en dejlig vandring gennem et afvekslende terræn med en tilsvarende afvekslende skovvækst.

Navnet på skoven er gammelt. Det er eksempelvis anført som "Oren Skou" på et kort fra 1785 over Hulegård Bys Marker, Fig. 1 Udskiftningskort. Samtidig har det på kortet betegnelsen "Overdrev", en betegnelse, der dækker over det samme som Oren, et i princippet udyrket, måske stenet areal, anvendt som et mere eller mindre bevokset græsningsområde. Som sådant har det tjent de forskellige dyrkere i bylaget, der i sin helhed indgik i grevskabet Ledreborg ved dets oprettelse i 1746. Hulegård bylag omfattede foruden Oren også skoven Indelukket,

slutning til Bispegården, foruden at der var et "Skovridervænge" syd for skoven, hvor i dag ejendommen Linalyst ligger med sit åbne areal.

Begge skovene hegnedes, delvis ved indgrøftning, allerede i 1740'erne, og det samme gjaldt for øvrigt selvstændigt den lille banke Vettensbjerg øst for Oren med dens tæt liggende række af gravanlæg, lave høje og en stenlægning, snarest fra yngre bronzealder.

1785-kortet er ganske detaljeret og instruktivt, afspejlende situationen inden den nyere tids vandafledninger ved gravning af grøfter. Kortet viser bl.a. de ældre vejforløb gennem skoven med udgangspunkt ved den nuværende indgang til skoven ved Bispegården. En vejbane trækker mod vest mod Særløse, hvor det moderne vejforløb i skovens sydvestlige del er forskudt mod syd, medens kraftige hulvejsbaner på den anden side af en bakke lidt nordligere markerer det tidligere forløb. En anden vej forløber mod nord, hvor den uden for skoven krydser Hulemølle Å (Ledreborg Å). Kortet viser også, at der i skovens sydlige del på den tid har været enkelte og små dyrkede felter. De er markeret ved en opstregning, måske med angivelse af antallet af

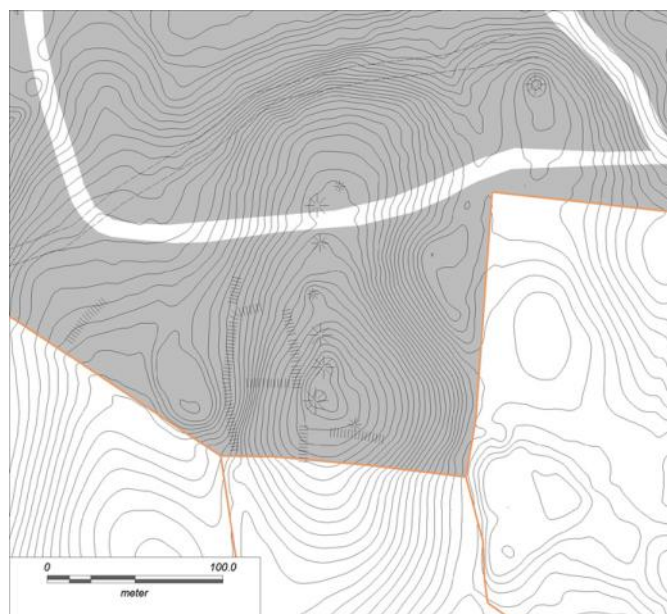


Fig 2. Opmåling af Oren

(højryggede) agre, bl.a. vest for banken med de frilagte høje, som vi senere skal vende tilbage til. Først og fremmest ser man imidlertid de terrænmæssige forhold både med angivelse af skrænter og af det fugtområde med udløb i sydvest, der strækker sig igennem hele skoven fra sydvest til nordøst og dermed opdeler den i en vestlig eller nordvestlig og en østlig del (Fig. 2).

Det vestlige terræn udgøres af en ca. 200 m bred og 800 m lang, åsagtig bakke, der i sydvest-nordøst strækker sig gennem hele skoven, i nord afbrudt af sænkningen for Hulemølle Å og i syd ved skovens afslutning af grøften eller vandløbet Præsterenden, der har sin udmunding i Hulemølle Å. Denne bakke med dens let lerblandede, sandede jord og dens hen ved 20 m kraftige

fald, Kannikebrinken, mod ådalen har åbenbart udgjort et egnet dyrkningsområde i oldtiden.

På banken ses i alt fald spor af oldtidsagre over godt 6 ha, hvis skel overvejende har form af terrassekanter eller som ganske lave volde omkring dyrkede markfelter fra bronzealder eller ældre jernalder. Sporene har her ganske overvejende karakter af indtil 100 lange terrassekanter, der er ca. 5 m brede og kan nå en højde på 1-2 m. Ingen af felterne er i deres helhed omgivet af skel, men det ser ud til, at flere af dem har været uregelmæssigt firkantede.

Ud til skrænten ved dette dyrkningsområdes afslutning i nord ligger som en markering af territoriet en enkelt, stenfyldt gravhøj, der i datidens åbne terræn har synet vidt.

Terrænet øst for lavningen med fugtområdet er derimod for størstedelens vedkommende jævnt, men med mange mindre dødshuller, og viser ingen klare tegn på udnyttelse i oldtiden, selv om gravanlæggene på Vettensbjerg umiddelbart uden for skovens østside må have hørt til en nærliggende bebyggelse. Derimod rejser der sig i den sydligste del af dette terræn bakker, der udgør de nordligste dele af et større, højtliggende og

bølget terræn med højder på indtil knude 67 m. omfattende også de åbne arealer ved Linalyst og en væsentlig del af skoven Indelukket. Det er til alle sider afgrænset af fugtbælter og sænkninger.

Dér krones et 250 m langt og 100 m bredt bakkedrag relativt skarpe kam af de frilagte og meget tæt liggende høje, hvoraf de 7 er så anselige, at gruppen med nogen ret – der er nemlig flere høje - er blevet kaldt Syvhøj. Over bakkens nordlige del forløber en skovvej, og over skråningen ved dens nordlige afslutning er træk af hulveje fra den gamle vejforbindelse mod Særløse.

Selve højene er registrerede og også beskrevet i flere omgange. I 1883 og 1942 ved Nationalmuseet og i 1982 ved Miljøministeriets daværende Fredningsstyrelse. Allerede tidligt blev de fredet, som det også fremgår af de gamle fredningssten med mærket FM (Fredet Mindesmærke), der på flere af højene rager op som små, mere eller mindre skæve skorstene. Før fredningen er der øjensynligt fra en del af højene borttaget sten fra deres randstenkæder, der generelt har bestået af ret store, indtil metersvære, grove granitsten.

Størstedelen af Orens terræn blev op-

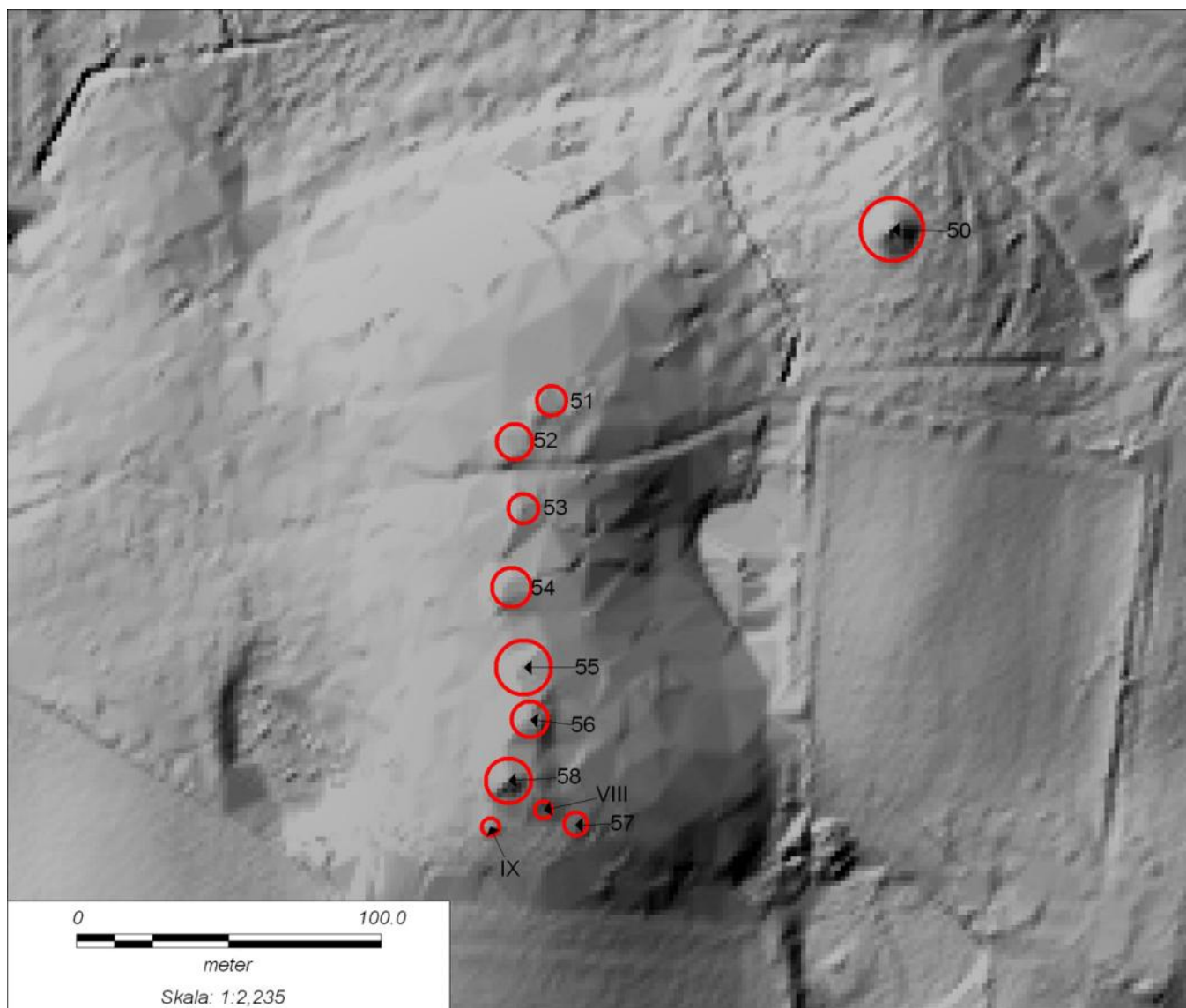


Fig 3. Reliefkort. Høje i Oren.

målt og kortlagt af forfatterne i 1988, 2005 og 2007. Opmålingen indgår sammen med opmålingerne af de øvrige Ledreborg-skove med spor af oldtids agre i et specialkort i publikationen "Oldtidsagre i Danmark. Sjælland, Møn og Lolland-Falster" fra 2010. Specielt ved den seneste opmåling, der foregik med GPS, men også senere, er hele banken med Syvhøj gennemgået og rettelser foretaget, bl.a. ud fra reliefkortet, Fig. 3. Man bliver dér ved

hvert besøg opmærksom på stadig flere detaljer, og det må i det hele siges, at ikke alene selve højene, men hele banken og dens omgivelser nok er værd at se på. Højrækken danner, som det ses på Fig. 3, en ikke helt lige linje. De fleste af højene er anlagt øverst på bakkens som nævnt ret skarpe, men ikke ganske lige ryg, der falder jævnt, men mærkbart mod nord fra det højeste punkt i syd. Der vil således også være en forskel ved bedømmelsen af anlæggenes højde alt efter, om



Fig 4. Tågebillede

man ser dem fra nord eller syd eller for den sags skyld fra øst eller vest.

En af de største af højene, lad os kalde den (VII), dens nummer i sognebeskrivelsen (sb) er 020601: 58, ligger på det højeste punkt i syd, netop ud til, hvor banken begynder at falde markant mod syd. Den er 2,3 m høj, men højere set fra syd, og har et tværmål på 15 m. I dens top ses en lille nedhulning med tværmål 2,5 m efter en gravning, der dog næppe kan have berørt højens centrale dele.

Ved højfoden i sydøst er en lille højning (VIII), blot 30-40 cm høj og 6 m bred og lang, som snarest må betragtes som et lille gravanlæg. Det samme kan gælde en lignende lille højning (IX) sydvest for højen. Klart tegner sig derimod 17 m

øst for den store høj (VII) en lille rundhøj (X), sb. nr. 57 med tværmål 8 m og en højde på 0,4 m set fra syd, men 1 m set fra nord. I den ses i højranden en 0,4 m svær randsten.

Med blot en enkelt meters adskillelse lig-

ger så nord for storhøjen (VII), sb. nr. 58, ligger så en anden mindre gravhøj (VI), sb. nr. 56, der set fra syd er 0,3 m høj og fra nord 1 m. Den har et tværmål på ca. 12 m og en nedgravning i siden.

Videre mod nord, kun et par meter nord for (VI) følger så højen (V), sb. nr. 55, der hører til de høje i rækken, der syner meget anselige set fra nord og noget mindre set fra syd, her henholdsvis 2,5 m og 1,1 m. Den har et tværmål på ca. 18 m og hører altså til de største anlæg i gruppen. Fra dens nordrand er der 17 m til den næste i rækken (IV), sb. nr. 54, der har en højde på ca. 2 m og tværmål ca. 13 m og med en halv snes uregelmæssige, indtil 1 m svære randsten i højsiden, hvor der er spor af nedgravninger fra

fjernelsen af andre randsten.

19 m nord for randen af (IV) er randen af gravhøjen (III), sb. nr. 53, med en højde på ca. 1-2 m afhængig af, hvor man ser den fra, med tværmål ca. 10 m og med en del ikke regelmæssigt placerede randsten i højsiden, heraf flere 1 m svære.

Rækken afbrydes et par m nord for (III) af en skovvej og afsluttes med to høje nord for vejen. Den ene af dem (II), sb. nr. 52, hvis sydrand, 5 m nord for nordranden af (III) næsten snittes af skovvejen, er ganske anselig med en højde på ca. 1,8 m og tværmål ca. 12 m. Den har en lav fordybning i dens østlige del, måske fra en rodvælter eller efter fjernelse af sten. Den anden (I), sb. nr. 51, som altså bliver den sydligste i rækken, ligger blot 2 m nord for (II), sb. nr. 52. Den er mindre, hen ved 1,1 m høj og med tværmål ca. 8 m. I den ses en enkelt randsten og nogle mindre sten i højfylden.

Måske kan i sammenhæng med dette kompleks af høje, som på en måde fylder den aflange bakke, ses endnu en høj, sb. nr. 50, selv om den ligger ca. 120 m øst for høj (I) på en isoleret, mindre rundbakke adskilt fra det større bakkedrag med de øvrige høje af et

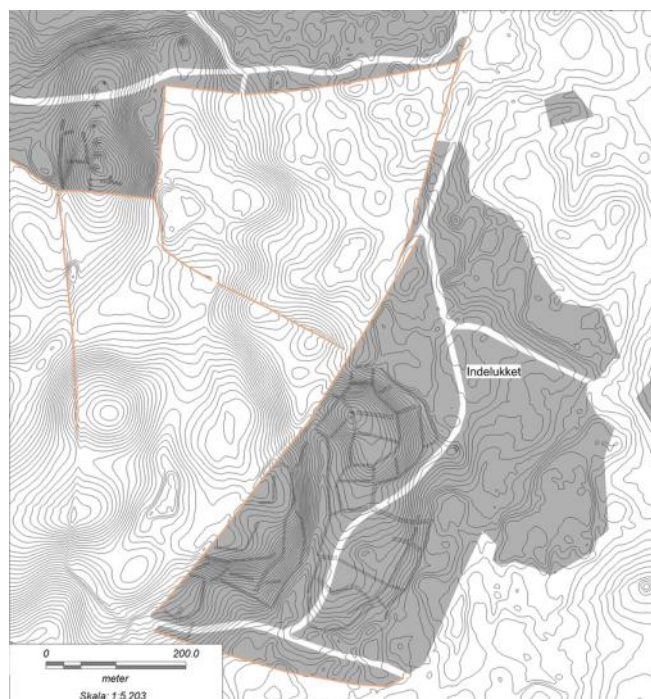


Fig. 5 Opmåling af Syvhøje med Indelukket

fugtbælte. Den er hen ved 2 m høj med tværmål ca. 20 m og beskrives i 1942 med en krans af sten i randen og en dyb nedgravning ind til højens midte.

Højene og højgruppen strækker sig således inciterende og mystisk – og da ikke mindst i en diset situation som på Fig. 4 – i det nu åbnede terræn i den ellers tætte skovbevoksning, men det oldtidssamfund eller det oldtidslandskab, som de afspejler, åbner sig videre, når man ser på højenes omgivelser på bakkedraget, Fig. 3 og Fig. 5. Her tegner sig nogle få meter ned ad bankens skråning mod vest en kraftig, ca. 40 m lang og indtil 2 m høj terrassekant i nord-syd på langs ad skråningen. Den danner, næsten ud for storhøjen (V),

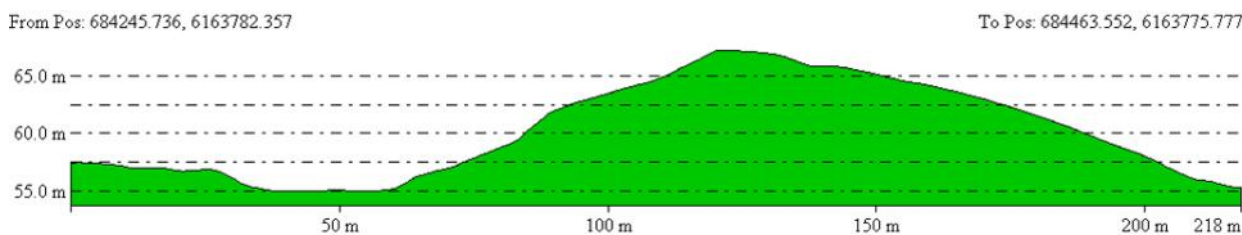


Fig. 6 Reliefkort profil. Snit V—Ø fra sump over store høj til sump i øst

en ret vinkel med en anden kant, der med en åbning, en passage, nederst forløber ned mod en anden meget kraftig og ca. 100 m lang terrassekant på langs ad skråningen, i syd afbrudt af skovgærdet. Her imod den lange kants nordlige afslutning ses der igen en vinkelret bane mod øst, op ad skrænten. Vi har altså her et regelmæssigt afgrænset markfelt på ca. 1200 m², en oldtidsager. I syd grænser den op til et lignende, men lidt større felt, der afskæres af skovgærdet og også nord for ses et felt. Alle disse spor af en forhistorisk dyrkning kan teoretisk være nogenlunde samtidige med højene, der utvivlsomt er fra bronzealderen. Syd for højrækken, altså på bakkedragets øverste skråning mod syd ses også kanter fra markfelter, der her er nået ud over skovgærdet. Der er derimod ikke klare spor at se længere mod nord på bakkedraget, og heller ikke på den ret stejle og derfor mindre dyrkningseggede langskrænt mod øst, ned mod et fugtområde. Her tegner der sig dog nederst mod det fugtige terræn en

sumpterrassekant, der kan være opstået ved naturlig erosion langs søen, men også kunne skyldes en dyrkningsmæssig afgrænsning.

Et kuriosum i terrænet neden for – vest for – bakkedraget og den meget kraftige 100 m lange terrassekant er, at der her ses spor af en senere dyrkning under anvendelse af den i middelalderen og op til udskiftningen gængse form med dyrkning på højryggede agre. Det stemmer med 1785-kortets angivelse af et ganske smalt, dyrket bælte her.

Et øst-vest tværsnit over banken med høj (VII), tegnet ud fra det laser-skannede reliefkort, viser, hvorledes de forskellige elementer tegner sig i skovbundens overflade, fig. 6.

Det er altså en del af et oldtidslandskab med gravanlæg og dyrkede agre, der afspejler, hvordan dets brug i forhistorisk (og i mindre grad historisk) tid, der nu i højere grad er blevet åbent for skovens gæster. Det begrænsede areal kan imidlertid kun udgøre en del af dette samfunds ressourceområde. Tilbage står så,

hvilken større territorial sammenhæng højgruppen og de tilgrænsende få bevarede agerfelter, der afskæres af skovgærdet, kan have haft.

Der er her den mulighed, at der kan have været en slags fællesskab med agersystemet på bakkedraget i den nordvestlige del af skoven, selv om de to arealer er klart topografisk adskilt fra hinanden gennem Præsterenden. En anden og nok så plausibel mulighed kunne være, at højrækken markerer den nordligste territoriale markering af et større og selvstændigt dyrkningsområde, der har omfattet det højtliggende, men ujævne åbne terræn med Linalyst og helt til skoven Indelukket. I Indelukkets vestlige del er en anselig forekomst af uregelmæssigt og terrænbetinget formede oldtidsagre, muligvis med rester af to systemer oven i hinanden, det ene mere radiært, det andet mere koncentrisk orienteret, Fig. 5 (Opmåling af Indelukket). Hvis territoriet og agrene for højrækkens anlæggere har nået så langt, ville bebyggelsens eller landsbyens samlede dyrkede areal kunne have omfattet omkring 25 ha.

Ejendommeligt er det at tænke på, at alle disse spor efter en omfattende ak-

tivitet, efter liv og død i oldtiden, slet ikke er nærmere tidsfæstet. Efter gravhøjenes type ligger det nær, at de store høje når tilbage til ældre bronzealder, altså helt tilbage til f. eks. omkring 1400 f. Kr. De små høje kunne teoretisk være fra hen imod bronzealderens slutning, ca. 500 f. Kr. eller måske senere, men synes at have en vis tilknytning til storhøjene. Den nærmere datering ligger altså helt åbent. Hvornår man har opgivet at dyrke oldtidsagrene er tilsvarende usikkert. En opgivelse medfører jo ikke umiddelbart spor, som en aktivitet gør det. I de få tilfælde, hvor man her i landet har fået holdepunkter for et dyrkningsophør, ser det ud til at være sket i eller med udgangen af ældre jernalder for omkring 2000 år siden. Så længe har altså jordbunden eller skovbunden i Oren henligget så intakt, at man også i dag her kan se og forestille sig de landskabelige strukturer, som oldtidsfolket levede og virkede i.

EN HILSEN FRA BRONZEALDEREN

Tekst og foto: Karl - Johan Rubæk

En granitsten med over 30 skåltegn er dukket frem på Brandbjerggaardens jord ved Sæby. Nærmere betegnet på marken mellem sommerhusudstyknin-
gerne Harekærgaard og Strandlunds-
gaard.

Ved markarbejde på Brandbjerggaardens jord for 4-5 år siden dukkede en ca. 2 tons tung sten frem. Højde 170 cm. og bredde ca. 1 meter. I første omgang blev stenen lagt i en stenbunke sammen med andre marksten.

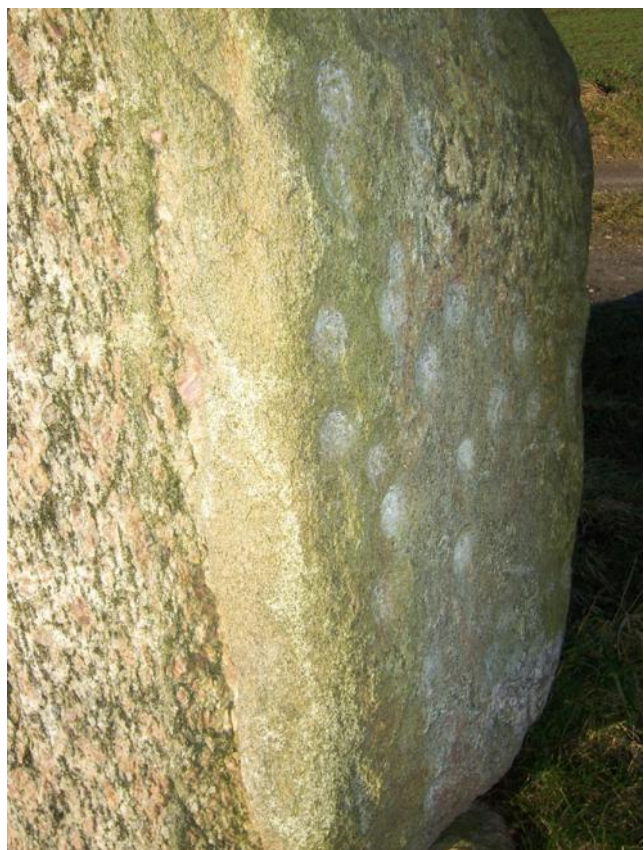
Men sidste år besluttede ejerne af Brandbjerggaard, familien Rødsten, at rejse stenen ved indkørslen til gården, - ikke mindst fordi hovedparten er af rød granit. En mindre del af stenen er af en sandstens art. Sammen med uhyre mængder af grus og sten må det formodes, at den røde sten er kommet med isen fra de Skandinaviske bjerge. Alle hjørner af stenen er da også

smukt afrundet efter den lange tur i istiden.

I september sidste år var amatørarkæolog Orla Hansen på familiebesøg i Sæby. Efter en god middag tog familien en benstrækker ned ad den gamle markvej, som går direkte fra Sæby landsby og til Brandbjerggaard. Det var på denne tur, Orla Hansen opdagede de 30 skåltegn på "bagsiden" af den røde sten. Og efter en kontakt til Roskilde Museum fortalte finderens til Lokalavisen, hvordan han "fandt en kæmpesten med skåltegn i Sæby". Også et besøg på Bramsnæs Arkiv blev det til. Her kunne man notere, at det "kun" var 10 år siden, man i Gl.



Den rejste sten ved indkørslen til Brandbjerggaard



30 skåltegn på bagsiden af den røde sten

Bramsnæs sidst havde fået en hilsen fra bronzealderen i form af helleristningsstenen fra Langtved.

På trods af mange bronzealder høje i Gl. Bramsnæs kommune er fund fra bronzealderen (1700 – 500 år før 0) ikke hyppige. Men nogle få fund på sten af helleristninger og skåltegn er det blevet til:

Helleristningssten fra Plambechs Mølle i Sonnerup Sogn med skåltegn og hjulkors. Fundet ca 1940.

Skåltegnsten med over 300 tegn og 1 hjulkors ved Lyndby. Fundet på Linde-



Lyndby stenen, en ganske flad sten med over 300 skåltegn og et enkelt hjulkors.

Fundår ukendt, men fundet på Lindegaardens jord og opstillet ved landevejen ved Bavnehøj i 1920 med en tekst "Sønderjylland 1920" på bagsiden af skåltegnene.

Senere opstillet ved Lyndby Rådhus.



Langtvedstenen. Fundet ved markarbejde i 2001 af traktorfører Poul Erik Thomsen. Stenen, der er noget forhugget, viser (måske) en solvogn med to hjul, som forspændt heste bringer solen over himmelskiven om dagen. Måske mangler båden, der kunne bringe solen tilbage til start næste morgen? Der findes flere fortolkninger af dette billede.

Stenen kan ses på Bramsnæs Arkiv.

gårdens jord før 1920.

Helleristningssten fra Langtved med heste, hjul(kors) og mand. Fundet på Ryegaards mark 2001.

Desuden enkelte skåltegn fundet på stenalder grave i Ejby og Kyndeløse.

Men hvad er så skåltegn? På trods af, at man gennem de sidste hundrede år har fremsat en række teorier om formålet med de skålformede fordybninger, er sagkundskaben, arkæologien, landet på, at man ikke med nogen sikkerhed



Vintre Møller. Helleristningssten, der for 70 år siden lå som underlag for en af de bjælker, der bar vandrenden, som ledte vand ind i Plambechs Mølle i Kirke Sonnerup Sogn. Den er udsmykket med 3 eller 4 hjulkors samt et otte-eget hjul og otte skåltegn.

Stenen kan ses på Holbæk Museum i bronzealder afdelingen.

kan sige, hvad bronzealder folket brugte skålene til. Kun må man konstatere, at man borede skåltegn i sten med en sten i første halvdel af bronzealderen (1700 – 1000 før år 0).

Teorierne kort fortalt: For ca. 100 år siden mente man på det nydannede Nationalmuseum, at et skåltegn var et soltegn, al den stund den efterfølgende halvdel af bronzealderen fremviste billeder, helleristninger, som havde solen som emne.

Men så fremsatte en amatørarkæolog i Salling, Niels Sørensen (første leder af Skive Museum), en ny teori i 1917, at skåltegnet var et ildtegn. Et symbol på ildens kraft via ildborets hul, som var den almindeligste måde at lave ild på til hjemmets arne i bronzealderen.

Artiklen, der bragte den nye teori var

skrevet af ingen ringere end Jeppe Åkjær, der redigerede ”Skivebogen – Historisk Årbog for Skive og Omegn”.

Niels Sørensens teori blev i første omgang ignoreret af leder af Nationalmuseet, Sophus Müller. Men få år efter havde Müller ”købt” teorien og lancerede den som sin egen. Sørensen fik ikke anerkendelse for teorien om, at et skåltegn var et ildtegn. Teorien blev tyvstjålet!

Siden fulgte en periode, hvor sagskudskaben hældede til den anskuelse, at skåltegnet kunne være et kultisk frugtbarhedstegn. Ikke mindst, fordi tegnene også optræder på yngre bronzealder tegneserier, helleristningerne.

Men nu er man på bar bund og siger, at skåltegn kan tolkes efter behag, idet ingen tør mere skråsikkert sige, hvad skåltegnene blev brugt til! Spændende, ikke sandt?

Kilder:

Lokalavisen, Skibby 20.9.2011

Vandring i Lyndby Sogn ... C.B. Gynther Sørensen 1998

Skåltegn og andre helleristninger, Rud Kjems 1999

En spændende helleristningsten ... Flemming Kaul, ROMU 2001

Mundtlige oplysninger:

Bob Rødsten

Orla Hansen

Særlig tak til Bramsnæs Arkiv

PERSONALHISTORISKE ARTIKLER

ELEONORA TSCHERNING

Af Bent Gottfredsen

Kunstmaler og forfatter - en viljestærk og usædvanlig kvinde

På Skoemagerkroen findes en stue, der hedder Tscherningstuen.

Erindringen om krigsminister Tscherning under den Første Slesvigske Krig dukker op, og der hænger da også et



Tscherningstuen på Skoemagerkroen

billede af ham og hans kone Eleonora i stuen.

Men hvorfor har Skoemagerkroen en Tscherningstue, og hvad er relationerne til kroen og egnen?

Eleonora Christine Tscherning blev født den 4. juli 1817 i Helsingør som datter af Adam Tobias Lützow, der var kaptajn for byens garnison, og hans ”husholderske” Bolette Rasmussen, som var bondepige fra Lolland.

Ved dåben gav Bolette Eleonora efternavnet Hansen efter sin plejefar – en skovfoged på Lolland, som hun anførte som barnefader i kirkebogen.

I de næste 20 år levede Eleonora uden sikker viden om, hvem der var hendes og hendes efterfølgende to mindre sø-

skendes virkelige far.

Kaptajnen mente det alvorligt både med Bolette og med børnene, men han følte ikke, at han kunne gifte sig under sin stand.

Det satte sig dybe spor i Eleonoras psyk, og det gjorde hende stærkt bevidst om stands- og rangforskelle for livet.

Navnlig gik det hende på, at når der kom fine gæster, så blev hun og hendes søskende ”gemt af vejen”, og Bolette huskede på at være husholderske.

I 1837 bliver kaptajn Lützow udnævnt til generalmajor og chef for artillerikorpset.

Frederik den VI, der jo selv havde vedgået sine uægteskabelige børn (familien Dannemand), tilskynder ham nu til at

gifte sig med sin samle-
ver og adoptere sine
børn.

Hvad kongen kan, kan
generalmajoren da også.
Eleonora bliver nu en
ægte Lützow og bliver
langsomt accepteret af
det gode selskab i Kø-
benhavn.

Året efter møder hun sin
22 år ældre fætter, kap-
tajn i artilleriet, Anton
Frederik Tscherning,
som herefter kom jævn-
ligt i huset.

Tscherning havde bragt
sig på kant med det øvri-
ge officerskorps, som
han ikke havde meget til
overs for. Han var derfor
blevet sendt på et femårs
tvunget "studieophold" i
udlandet.

Herunder skrev han til

kongens og kancelliets store utilfreds-
hed hjem til aviserne om militære for-
hold.

Dertil kom, at han hadede enevælden,
og den slags folk brød Frederik den VI
sig ikke om.

Tscherning endte med at træde ud af
hæren i 1842.

En sommerdag i 1841 fulgte Eleonora
sin fætter til døren efter et besøg.

Hun skriver i sin dagbog: "Han lagde ar-



Eleonora Christine Tscherning

men om mit liv og sagde. "Giv mig et kys.
Det er en fætters rettighed". Jeg kyssede
ham. Dermed var min skæbne afgjort. Jeg
sagde til mig selv: Ham eller ingen anden."
Han var også en flot fyr – den berejste
verdensmand, inkarnerede ungkarl og
damernes yndling.

Eleonora lader sin fætter forstå, at hun
vil giftes med ham, men han undslår
sig. "Om nogle år er jeg jo en gammel
mand, og De er endnu i Deres ungdomskraft,



Den unge Anton



Kaptajnen



Krigsministeren

Anton Frederik Tscherning voksede op på Frederiksværk Kanonstøberi og Krudtfabrik, hvor hans far havde en ledende stilling.

Tscherning var frihedsmand, liberal og tilhænger af almindelig valgret.

Han var Bondevennernes første formand. Siden blev han venstremand.

Han sad i både Folketing og Landsting og var medlem af Den grundlovgivende Forsamling.

Som krigsminister fik han stor betydning for Treårskrigen.

Det lykkedes ham med stor dygtighed at improvisere et forsvar.

Hertil indførte han den almindelige værnepligt og de sorte uniformer.

tænkt dog på det.” Han undskyldte sig også med sin dårlige økonomi. Han var i miskredit hos regeringen og havde kun en lille pension at leve af. Han kunne ikke forsørge en hustru. Eleonora giver ikke op. Igen og igen giver hun udtryk for sin fortvivlelse over hans koldsindighed og lader ham vide, at det er hendes højeste ønske i verden, at blive gift med ham.

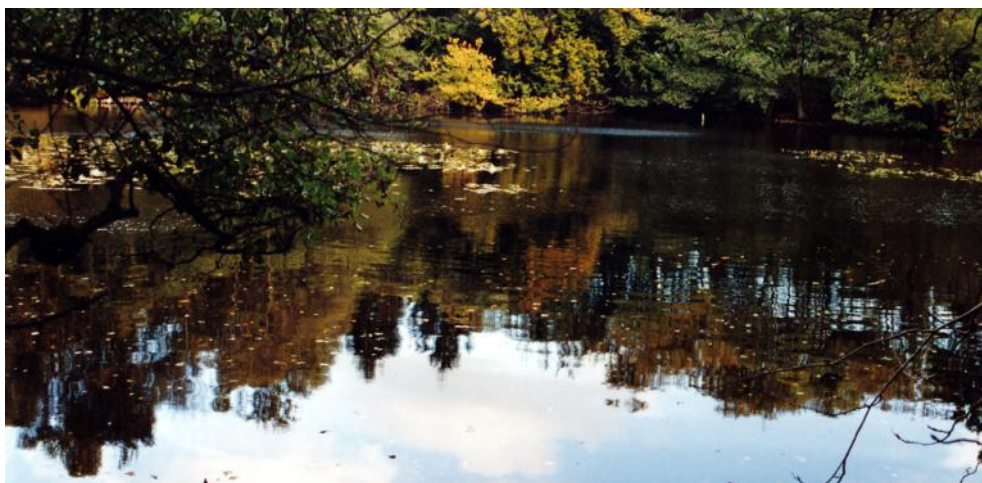
Hun vil have ham, og hun magter også at tvinge sin vilje igennem. Det blev kattens leg med musen med Eleonora i kattens rolle.

Tscherning skriver: ”Død – eller giftermål, det er omtrent indholdet af Deres sidste brev.”

Årene går, og imens ændrer Eleonoras situation sig betydeligt. Hun bliver et godt parti.

Eleonora er nemlig ikke blot en køn og viljestærk pige. Hun er også velbegavet og har kunstneriske evner.

Hun går på male- og tegneskole hos sin kusine, den anerkendte blomstermaler Christine Løvmand, der også er forfatter. Blomstermaleriet er dog ikke nok for Eleonora. Hun ville male landskaber og giver sig til at kopiere kunstnere som Jens Juel



Idyl i Åstrup skov, Torpesø

og Fritz Petzholdt, og så går hun også direkte ud i naturen.

Eleonora bliver gode venner med tidens førende kunstkritiker N L Høyen og med guldaldermalerne P C Skovgaard, J Th Lundbye og Thorald Læsøe.

Kunstmalerne bakker hende godt op og hjælper hende med at udvikle sin kunstneriske kompetence.

I 1842 debuterer hun – naturligvis anonymt – på Charlottenborgs forårsudstilling. Her fortsætter hun med at udstille i de næste syv år.

Hun kan nu sælge alt, hvad hun maler til gode priser. Eleonora er blevet selverhvervende og velanset.

Til sidst gør hun det den gang næsten uhørte for en kvinde. Hun begynder at udstille og sælge under eget navn.

Da Eleonoras far dør, arver hun en søsterlod på 7000 rigsdaler. Til sammenligning køber hendes bror for sin broderpart på 14 000 rigsdaler en gammel herregård i Jylland.

Nu er der ingen økonomiske hindringer til stede for et ægteskab.

Eleonora averterer straks efter et ophold på landet.

Hun takker ja til et tilbud fra skovrider Mansa, der bor på Åstrups skovridergård Svendstedlille syd for Vester Såby, hvor han også driver

pensionatvirksomhed.

Derfra skriver hun til sin fætter og beder ham om at besøge sig.

I september rejser Tscherning herud og indkvarterer sig på Skoemagerkroen.

Herfra aflægger han sin kusine besøg.

Under en spadseretur i Åstrupskovene bliver de forlovede, men enes om indtil videre at hemmeligholde dette.

Den 26. august 1845 flytter Tscherning igen ind på Skoemagerkroen, og samme dag aflægger han og Eleonora besøg hos pastor Chr Jensen i Kirke Såby, som skal vie dem.

Brylluppet mellem Eleonora Christine Lützow og Anton Frederik Tscherning står den 27. august. Skriftlige forlovere er højtstående officerer, nemlig artillerikaptajnerne de Meza og Brica.

De Meza møder vi senere som øverstkommanderende under Den Anden Slesvigske Krig.

Eleonora skriver: "27. august 1845. Solen stod højt på himlen denne dag, min bryllupsdag! Nå, og hvordan var jeg så til mode? Glad, rolig, lykkelig, og hvorfor skulle jeg ik-

ke være det? Ensomt og fjernt ude ved landevejen stod vort brudehus. Uden velkomst, uden afskedshilsen af glade slægtninge flyttede vi vore kufferter og pakker ind i vort brudegemak, der var en yderst tarvelig af fluer besudlet stue i Skomagerkroen – med en jernbeslået kiste.”

Eleonoras og Antons ægteskab bliver, som næsten forventeligt mellem to så stærke, lidenskabelige og forskellige per-

sonligheder, ingen dans på roser, men en blandet affære. Med årene bliver Eleonora stedse mere bitter og skuffet. Anton på sin side opmuntrede Eleonora til at følge sit kunstneriske talent, og hun på sin side støtter ham loyalt i hans efterhånden meget intense politiske virke. Hun har hans fulde fortrolighed, og er ganske klar over, at hun har giftet sig med ”en historisk person, et politisk fænomen”.

Da den Første Slesvigske Krig bryder ud – Treårskrigen – udnævner Frederik den VII den dygtige, men kontroversielle kaptajn til Danmarks første krigsminister. Samtidig forfremmer han ham til oberst, for kongen synes ikke, at det er passende med en minister, der kun er kaptajn.



Svenstedlille, Åstrups gamle skovridergård



Skomagerkroen

Med tiden kommer der fem børn i ægteskabet: Maria Elisabeth i 1847, Anthonie i 1849, Ejler Adam i 1851, Johannes Andreas i 1853 og Sara i 1855.

Børneflokket lægger en kraftig dæmper på Eleonoras kunstneriske aktivitet.

Antons politiske virke gør, at Eleonora, bistået af sin gamle mor, næsten er eneansvarlig for børneopdragelsen. Hun er en både håndfast og frisindet opdrager og underviser selv alle sine fem børn i tegning og maling. Antonie og Sara oplærte hun i blomstermaleri. Antons politiske virke medførte et stort hus med mange gæster, og til tider bliver økonomien anstrengt. Hans politiske stridigheder og omskiftelser



Kirke Saaby kirke

Det forsvundne orgel.

I sin bog Blade af Såby og Kisserup sognes Historie skriver S. K. Risbjerg Thomsen under overskriften:

”Noter til en forgyldt indskrift på orgelfacaden i Kirke Såby Kirke.

Det gamle orgel i Såby kirke blev afløst efter at have tjent menigheden i 93 år.

Et kirkeorgel er et stykke inventar, der ikke let overses, og på nævnte orgels facade ind mod kirkeskibet fandtes en indskrift med store forgyldte bogstaver, som yderligere tiltrak sig den besøgendes opmærksomhed.

Teksten var: Til erindring om F L D 13 juli 1850 og A E T 27 august 1870.

Over initialerne til venstre fandtes en grevekroner, og bogstaverne stod for Frederik og Louise Dannemand – greveparret på Åstrup Gods. Grev Dannemand ejede kirken i Såby. Han var Frederik den VI's ”naturlige” søn.

De tre andre bogstavers betydning var ikke kendt for nutidens mennesker, indtil det ved et tilfælde blev opklaret, at bogstaverne til højre står for navnene på Anton og Eleonora Tschering, og at datoen var oplysende om ægteparrets sølvbryllupsdag, ligesom den første datering gælder greveparrets sølvbryllup.”

Det gamle orgel er forgæves eftersøgt. Det forsvandt fra kirken engang i 50'erne.

fører også til en vis isolation og ændringer i parrets omgangskreds. Dog holder Eleonoras ungdomsvenskab med kunstmaleren Thorald Læssøe og politikeren og huslægen C E Fenger.

Da døtrene vokser til, tager Eleonora dem med på kunstrejser til Frankrig og Schweiz i 1869 og til Italien i 1873.

I 1864 og til 1884 tager hun arbejde på P. Ibsens Terrakottafabrik, hvor hun blomsterdekorerede vaser, naturligvis ikke på ”samlebånd” men efterspurgte unika. Dette var usædvanligt for tiden og i hendes og Antons sociale position, men det gav en god ekstraintægt.

Efter Antons død i 1874 opretter hun desuden en meget velbesøgt blomstermalingskole på Østerbro sammen med Sara.

Eleonora har altid skrevet dagbog, men hun skriver også andet.

Det begynder med udgivelsen af Fortællinger i 1870 og fortsætter i årene efter med række folkelige småfortællinger. Hun skriver også vers og noveller.

Som forfatter skrev hun under pseudonymet E Melas eller senere E T.

Der var trods alt grænser for, hvad krigsministerens frue kunne lægge eget navn til.

Som forfatter er Eleonora romantiker, meget modtagelig og ivrigt fortolkende alt.

Efter Antons død udgiver hun sammen med familien hans Efterladte Papirer med kommentarer i årene 1876 til 1878.

Posthumt udgives Af Eleonora Christinne Tschernings efterladte Papirer i 1908.

Indholdet er hendes og Antons private korrespondance samt hendes optegnelser fra det politiske demokratis genembrudsår. Her viser Eleonora større formåen end som skønlitterær forfatter. Hun skriver levende, medrivende, med en blanding af begejstring, politisk nysgerrighed, frimodighed og nøgtern illusionsløshed.

Eleonoras efterladte papirer er en af de vigtigste kilder til belysning af tidens mest centrale politiske og kulturelle miljøer og personligheder.

Materialet udgives i stærkt redigeret form, idet udgiverne med hård hånd beskærer alt, der er for personligt.

Fra sine modne år forholder Eleonora sig stedse mere forbeholdent over for kristendommen. Til sidst tager hun så klart afstand herfra, at hun udtrykkelig frabeder sig en ordinær kirkelig begravelse.

Før hun dør i 1890, beder hun om at blive brændt. Dette er ikke lovligt i Danmark og dertil et meget ømtåleligt debateme. Efter eget ønske bliver hun derfor brændt i Göteborg. Hendes urne nedsættes herefter i ægtefællens gravsted.



Mit hjerte blev skabt til kærlighed er titlen på en bog af Bodil Wamberg om Eleonora Tscherning.

Bogen skildrer Eleonoras liv i de rette historiske rammer med vægt på hendes kærlighedsliv, som titlen oplyser, men forfatteren udnytter kun det publicerede kildemateriale. Derfor skal den nok mere betragtes som en roman end som et historisk dokument. Bogen er bestemt læseværdig.

Eleonora Tscherning blev tegnet af J Th Lumbye i 1841 og af P C Skovgaard i 1846

Kilde: Dansk kvindebiografisk Leksikon

LEJRE RADIO-CENTRAL.

Af Olav Sejerøe

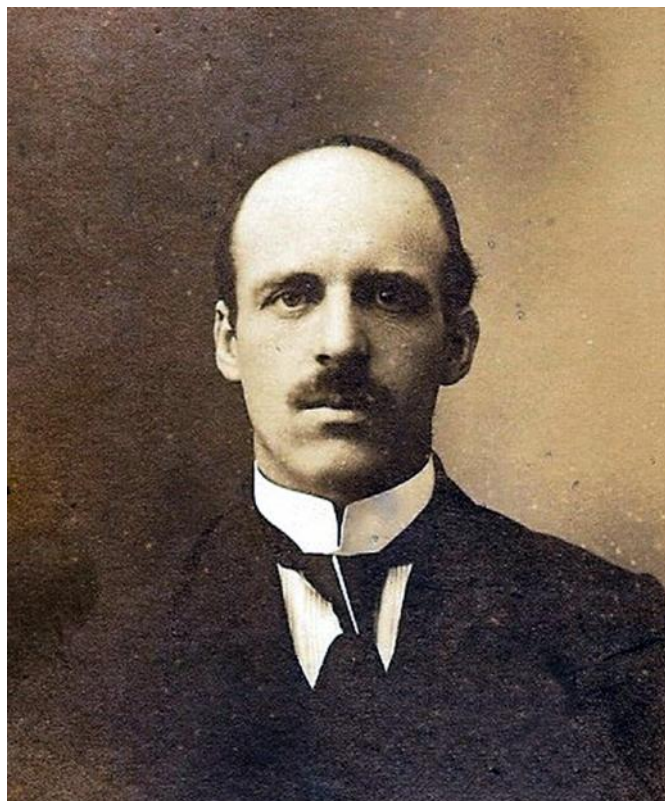


Vinkelvej 11 (nu 13), Aavang, som var hjemsted for Lejre Radio-Central.

For tiden breder kabel-TV sig over Lejre. Mange skal have TV via kabel for at få alle de stationer man gerne vil se. Fra slutningen af 1920erne og frem til anden verdenskrig var der mange i Lejre, som hørte radio via kabel til Plank Jørgensens radio. De var kunder hos Lejre Radio-Central.

Lejre Radio-Central

Danmarks statsradiofoni startede i 1925. I 1926 startede pressens radioavis. Der var i begyndelsen ikke mange, som havde radio. Plank Jørgensen var den første på egnen, som fik en radio. Det var et selvbygget apparat. Når radioavisen startede kl. 19, blev vinduerne hos Plank Jørgensen, Vinkelvej 11 i Åvang, slået op, og naboerne samlede udenfor for at lytte. Senere kom der en højtaler på gavlen, så folk udenfor bedre kunne høre



Niels Ancker Plank Jørgensen

med.

Dette blev efterhånden for besværligt, og derfor blev der ført ledninger til naboerne og installeret højtalere, så de kunne lytte med på Plank Jørgensens radio. Med tiden spredte dette radio-net sig til mange nabolandsbyer. PJ lavede selv det store ledningsnet og alle installationer. Det blev en virksomhed, som PJ kunne leve af. På en kvittering fra Lejre Radio-Central kan man se, at det kostede 2 kr. om måneden at være tilsluttet Lejre Radio-Central. Arbejdet med Lejre Radio-Central lagde beslag på al hans tid og energi fra 1925 til 1940.



Kvittering for abonnement på Lejre Radio-Central

Han havde også en grammofon og en meget stor pladesamling. Når han syntes, at radioens udsendelser var for kedelig, spillede han nogle af sine egne plader og sendte dem over nettet.

I en notits i avisen ved PJ's sølvbryllup den 26/4 1939 beskrives Lejre Radio-Central som en stor virksomhed. Den havde på det tidspunkt 400 abonnenter. PJ havde trukket ledninger til mange af egnens landsbyer som Gl. Lejre, Åvang, Højby, Glim og Osted. Selv fjerne landsbyer som Gøderup og Ramsømagle var dækket af Lejre Radio-Centrals net. Der findes endnu mennesker i Lejre, som har lyttet til PJ's radio. De kan fortælle, at PJ fulgte sine egne ideer. Hvis han ikke brød sig om det, som blev sendt gennem radioen, lukkede han radioen og sendte sin egen musik. I "radiostudiet", stuen mod sydøst i huset, stod radioapparatet og nogle me-

get store forstærkere. Den store grammofon stod midt på gulvet, og langs væggene stod hans store pladesamling.

Isvinteren i 1940 ødelagde master og ledninger, og Lejre Radio-Central blev nedlagt, da det ikke var muligt at få materialer til at genopbygge ledningsnettet. Folk var også begyndt selv at få radio. En lytter fra Gl. Lejre fortæller, at der ikke var elektricitet i Gammel Lejre, så den eneste måde at høre radio på var at tilslutte sig PJ's net. Da der kom elektricitet, fik man sin egen radio.

Manden bag Lejre Radio-Central, Niels Ancker Plank Jørgensen, var en initiativrig mand.

Han boede hele sit liv i Aavang. Han blev malermester i Aavang i 1912. Som malermester havde han på et tidspunkt en stor virksomhed med 12 svende. Han stod blandt andet for malingen af



PJ's sølvbryllup 26/4 1939

kirken på Ledreborg. Her blev der malet marmor og eg på mindre ædle træsorter. Når der var problemer med kaldeanlægget mellem rummene på Ledreborg, var det også Plank Jørgensen, der var bud efter.

Føruden malervirksomheden havde han lyst til mekanik. Efter første verdenskrig startede han et mindre elværk med vandkraft fra en turbine i Langvad å ved Adser Mølle og vindkraft fra sin egen vindmølle i haven. For at have en stabil elforsyning lavede han et hus i haven med et stort rum med akkumulatorer. Akkumulatorhuset lå, hvor det nye træhus på Vinkelvej 11 nu ligger. Han leverede strøm til Åvang og et par huse i Højby. Det var på et tidspunkt, hvor mange ikke havde strøm. Således fik man først strøm i Gl. Lejre lige før den anden verdenskrig startede i 1940.

I 1940 kom krigen. Der blev mangel på brændsel, og PJ startede som mange andre en tørvefabrikation. Han startede med at grave tørv ved Adser Mølle og



Tørv lægges til tørre og stables i Rorup Mose

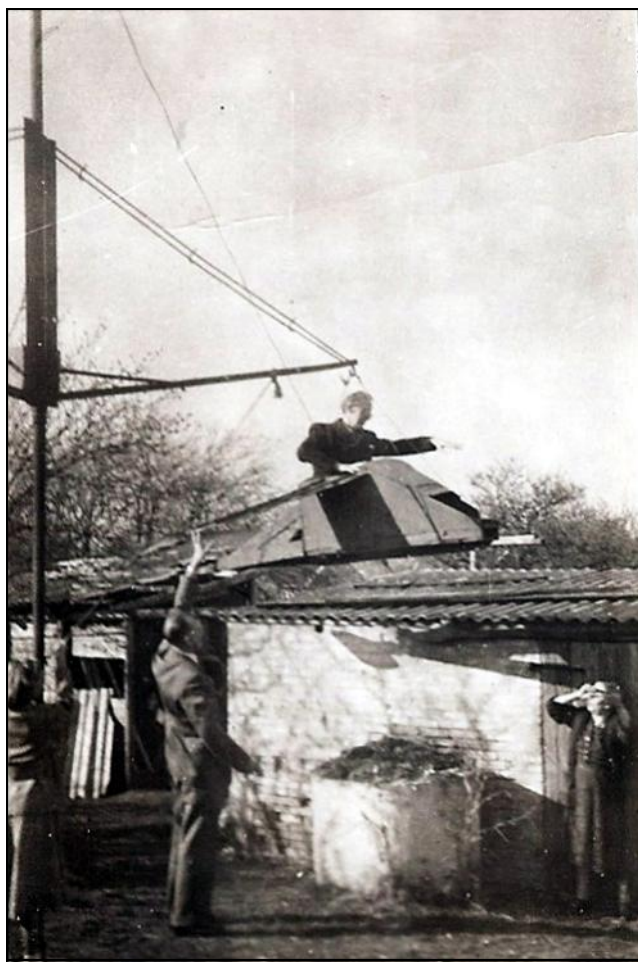
senere også i Rorup mose, og han havde op til 20 ansatte. Han lavede selv tegninger til maskiner til tørveproduktionen.

Han startede også en produktion af formbrændsel. Der blev indkøbt en pressemaskine. Den blev installeret i haven og omgivet af bjerge af tørvestrøelse. Produktionen kom i gang. Det larmede og støvede, men det tog man sig ikke af dengang. Det så ud til at blive en god forretning. Så sluttede krigen, og der blev åbnet for kul fra England, og så var der ikke længere interesse for formbrændsel. PJ måtte stoppe produktionen og havens bjerge af tørvestrøelse blev spredt ud over nogle marker.

På et tidspunkt var der også minkfarm i haven på Vinkelvej.

PJ var opfinder og fik mange ideer. Når han havde fået en ide, lavede han en tegning til det, han ville have lavet. Tegningerne blev afleveret til Johannes Pedersen på Lejre Maskinfabrik. Her var det ofte Johannes Jeppesen, som udførte PJ's ideer. Således blev der lavet en del maskiner til behandling af tørv og tørvesmuld.

En af PJ's ideer var en roulette. Den blev udført af Johannes Jeppesen på Lejre Maskinfabrik efter PJ's tegning. Det blev en flot roulette, og den var ikke billig. Den blev opstillet ved et



Karrusel med to flyvemaskiner

skydetelt og et ishus i Herthadalen. Ishuset blev passet af datteren Else. Det blev en succes, folk strømmede til, og rouletten snurrede, lige indtil nogen fandt ud af, at det ikke var tilladt med en roulette ved et ishus i Herthadalen.

En anden opfindelse var en boltpistol til aflivning af grise, som virkede ved trykluft. Der blev lavet en prototype på Maglekilde Maskinfabrik. Den blev afprøvet på Roskilde Slagteri, og den virkede udmærket. Det viste sig, at det ikke var muligt at få patent på den, så den måtte opgives.

PJ prøvede også at arbejde med røntgen. Hans barnebarn, vores mekaniker Georg Plank Jørgensen, fortæller, at PJ

lavede et røntgenapparat, som kunne lyse igennem mange ting, blandt andet sølvpapir. Så læste PJ, at røntgen kunne give kræft, og han opgav videre arbejde med røntgen.

PJ lavede også en karrusel med fly til sine børnebørn af dele fra den nedlagte vindmølle. Den blev trukket ved håndkraft og var en hel attraktion på egnen. En dag, hans datterdatter fløj rundt i en af karrusellens fly, faldt flyet ned, og hun brækkede armen. Hun kom til læge, og lægen spurgte, hvordan hun havde brækket armen. Lægen blev noget forbavset, da hun fortalte, at hun var faldet ned med en flyvemaskine.

Flystyrtet og den brækkede arm bevirkede, at karrusellen blev opgivet. Der havde ellers været planer om at sætte en elmotor til karrusellen.

PJ døde i 1971 i en alder af 86 år efter et meget aktivt liv. Han var en venlig og meget vellidt mand.



Radiohuset på Vinkelvej. Vindmøllen i baggrunden

EN SAG OM SNEKASTNING

ELLER HVEM VAR NIELS HENRIK JENSEN, HESTEBJERG GÅRD ?

Af Hans Jørgen L. Larsen

Niels Henrik Jensen var fæstebonde på Hestebjerggård i Gl. Lejre fra 1845 til 1863. Vi ved ikke så meget om hans personlighed fra kilderne, men ud fra flere sager i retsarkiverne begynder der at tegne sig et billede af manden. I det følgende skal vi se på to sager fra Ledreborg Birks politiprotokol, som involverede Niels Henrik Jensen, og som kan bidrage til at give os et billede af gårdmændene i Gl. Lejre i 1800-tallet og af dagliglivet i samme periode.

2015 udstillingen om Gl. Lejre

Sagerne er dukket op i forbindelse med arbejdet med et større projekt om Gl. Lejre, der bl. a. skal ende med en udstilling på Lejre Museum, der er indrettet i Hestebjerggårds bygninger. Udstillingen vil være klar i 2015. Indtil da arbejder en gruppe frivillige under Lejre Museumsforening med at indsamle materiale og med at opsætte udstillingen. Gruppen består af Vivian Møller, Eva Nielsen, Preben Pedersen og Hans Jørgen L. Larsen.

Det tager megen tid at indsamle og bearbejde det store materiale, der ligger i arkiverne. Det er en af grundene til at udstillingen først vil stå klar i 2015. Andre grunde er, at 2015 vil repræsentere et rundt år for adskillige forhold vedrørende Gl. Lejre: I 2015 er det 275 år si-

den, at Johan Ludvig Holstein overtog Lejregård for at opføre Ledreborg, og at den nuværende hovedbygning til Gl. Kongsgård blev opført. I 2015 har det lille museum på Gl. Kongsgård 90 års jubilæum, og det vil da være 25 år siden, museet blev selvejende. Endelig har Lejre Museum på Hestebjerggård 10 års jubilæum i 2015.

Niels Henrik Jensen – et bidrag til hans karakteristik

Tilbage til Niels Henrik Jensen på Hestebjerggård. På Lejre Museum er der en lille udstilling om Hestebjerggårds historie. Mange af gårdens ejere gennem historien kender vi meget lidt til, men når vi kommer op i 1800-tallet, dukker der et mere fyldigt kildemateriale op om beboerne. Jens Hansen, der sad som fæster fra 1800 til 1845, bliver på udstillingen karakteriseret som Hestebjerggårds Jeppe på Bjerget på grund af drikkædighed m. m. Efter Jens Hansen overtog sønnen Niels Henrik Jensen fæstegården – dog ikke uden ballade, da der opstod mistanke om, at arvinger var blevet ført bag lyset i forbindelse med boopgørelsen efter Jens Hansen. Retssagen varede flere år og afsluttedes først i 1848 med frifindelse af bl. a. Niels Henrik Jensen. Sagen var da gået helt til Højesteret.

Niels Henrik Jensen har altså ikke været bleg for at kæmpe for sin sag ved landets domstole; der var dog i denne sag mange penge på spil for de involverede parter. I to andre retssager – i småtingsafdelingen ganske vist sammenlignet med arvesagen – fremtræder han som en selvsikker mand, der er sig bevidst, at vi i midten af 1800-tallet er kommet ind i nye tider. Gårdmanden havde fået nye rettigheder og var ikke længere undergivet en herremand. Nu var han mere sin egen herre, selvom han ikke ejede sin gård, men kun havde den i fæste under et gods.

I 1848 var Niels Henrik Jensen i retten, fordi han havde nægtet at gøre sin del af arbejdet med at opføre et hus til Allerslev Sogns jordemoder. Et arbejde, som han ikke fik betaling for, men som samfundet pålagde ham at yde, og som alle de andre gårdmænd i Allerslev sogn var blevet enige om at gøre. Han påstod i retten, at han betragtede arbejdet som hoveri. Da alle fæstebønderne under Ledreborg Gods i 1841 havde lavet en aftale med godset, hvor man havde betalt sig fra at yde hoveri til godset, må han have ment, at al pligtarbejde var ophørt hermed. Han tog fejl og blev idømt en bøde. Han skulle desuden betale for det arbejde, han skulle have ydet, og som var blevet udført af en anden.

6 år senere - i 1854 - møder vi igen Niels Henrik Jensen i retten. Denne gang sidder han ikke selv på anklage-

bænken. Den tiltalte er en indsidder, Peder Juliussen fra Gl. Lejre. En indsidder var en person, der ikke havde gård eller hus, men boede til leje i en stue hos en gårdmand eller husmand; oftest var der tale om ældre mennesker, der måtte arbejde for andre som daglejere eller lignende.

Peder Juliussen var blevet indstævnet for Ledreborg Birks politiret, da han i midten af januar 1854 to gange ikke var mødt op til snekastning efter et større snevejr, selv om snefogeden havde tilsagt ham til at kaste sne. Peter Juliussen forsvarede sig med, at han tørskede korn hos Niels Henrik Jensen, Hestbjerggård, og at det var Niels Henrik Jensens skyld, han ikke var mødt op. Niels Henrik Jensen havde nemlig sagt til ham, at han bare kunne blive væk fra snekastningen, og at han nok skulle tage ansvaret for det. Det gjorde han imidlertid ikke. Peter Juliussen blev idømt en bøde, og desuden skulle han afholde den udgift, som politiet havde haft ved at betale en anden for at gøre det arbejde, Peter Juliussen skulle have ydet. I alt kom det til at koste ham 3 rigsdaler.

Niels Henrik Jensen kunne altså ikke forhindre, at Peter Juliussen blev dømt. Om han så bagefter har betalt Peter Juliussens udgifter på i alt 3 rigsdaler, melder historien ikke noget om. Niels Henrik Jensen optræder ikke videre sympatisk i denne sag ud fra det, vi ved om sagen. Hans optræden bærer dog



*Snekastning 1929, landevejen ved Øm
Fra Lejre Arkiv*

præg af samme selvsikkerhed, som han udviste i sagen om jordemoderhuset. Han ønskede åbenbart ikke at lade sig underordne det fælles ansvar, som stadig var gældende for det danske bondesamfund i midten af 1800-tallet, og som juridisk set først blev næsten helt afskaffet i 1929. Han optræder som et tidligt eksempel på den selvbevidste og selvsikre gårdmand, der i løbet af 1800-tallet bliver en mere og mere betydningsfuld person i dansk økonomi og politik.

Pligtarbejde for det offentlige

Bønderne havde fra gammel tid været forpligtet til at yde forskellige slags pligtarbejder for samfundet. Staten og fra 1841 kommunen kunne forlange, at

bønderne skulle stille med arbejdskraft alene eller med hest, vogn og arbejdskraft til forskellige slags arbejdsydelser uden at få betaling for det. Senere – fra 1850 - blev godserne også omfattet af det krav.

Når f. eks. embedsmænd skulle transporteres rundt i landet, blev bønder udskrevet til opgaven. Når veje skulle anlægges og vedligeholdes, blev områdets bønder sat på opgaven. Når skoler, lærerboliger, fattighuse og jordemoderboliger skulle opføres og vedligeholdes, blev områdets bønder sat på opgaven. Ligeledes skulle de køre for jordemoderen eller lægen, hvis der var husmænd eller indsiddere, der havde brug for deres hjælp. Det var eksempler på de mest belastende opgaver, som det offentlige kunne pålægge bønderne at udføre, og som sognekommunen skulle administrere (sognekommunen blev oprettet i 1841). I løbet af 1800-tallet blev det mere og mere almindeligt, at kommunen valgte at betale folk for at udføre arbejdsopgaver, som tidligere havde været ulønnet pligtarbejde for sognets folk, men endnu i 1931 fik kommunerne udført pligtarbejde, der havde en værdi af ca. 10,5 millioner kr. i 2011 - kroner. Til gengæld betalte alle skatteborgere så til disse opgaver gennem kommuneskatten.

Indtil 1848 havde der ikke været regler for, hvor meget offentligt pligtarbejde eller hoveri der kunne kræves af bøn-

derne, men man havde lokalt fordelt opgaverne mellem sig. I 1848 blev det fastsat, at husmænd og indsiddere kun var forpligtet til at yde 3 dages arbejde uden løn for kommunen om året. Tidligere har man eksempler på, at der i et sogn var blevet ydet pligtarbejde på 15 dage om året for kommunen. Gårdmændene havde fortsat ligeledes deres ulønnede arbejdsopgaver for det offentlige. Først i 1850 blev godserne også omfattet af kravet om offentligt pligtarbejde.

Snerydning af landevejene i Gl. Lejre

Snerydning af offentlige veje hørte strengt taget ikke ind under, hvad der var offentligt pligtarbejde af samme type som at vedligeholde veje, bygge jordemoderhuse o. lign. Alle borgere var forpligtet til at hjælpe til med at rydde landevejene for sne efter større snefald. Det var politiets opgave at sørge for, at det skete. Sognefogeden og hans snefogeder var ansvarlige for udførelsen af opgaven lokalt. Sognekommunen stod for det administrative arbejde med at udarbejde et regulativ for, hvor længe man kunne forpligtes til at kaste sne på landevejene. Det blev beregnet ud fra, hvor stor en ejendom man havde. Godserne var ikke undtaget fra forpligtelsen.

I 1892 udarbejdede Osted-Allerslev Sogneråd et "Regulativ for snekastningsbyrdens fordeling i Allerslev



Sogn". Ejerlavene: Ledreborg, Lejre og Allerslev nord for jernbanen hørte til sognekommunens 6. distrikt. Regulativet foretog en omhyggelig fordeling af arbejdsbyrden i forbindelse med snerydningen af de 4 landevejsstrækninger i distriktet på alle ejendomme. Snefogeden for distriktet var Hans Pedersen, Hestbjerggård i Gl. Lejre. Regulativet viser, med hvilken omhu sognekommunen gik til sagen, således at byrden blev fordelt mest retfærdigt på alle ejendomme i distriktet. Regulativet ligger nu på Rigsarkivet.

Snerydning af offentlige veje blev langt op i tid udført som et offentligt pligtarbejde – først i 1950'erne begyndte man på landet at lade vognmænd rydde vejene for sne mod betaling.

NYINDRETNING AF OMRÅDET OMKRING GL. LEJRE

Af Karl Frandsen



Hyldehøj

På baggrund af en fondsbevilling til formidling af ” Danmarks oldtid i landskabet” har Kulturstyrelsen udvalgt 40 lokaliteter af national interesse i Danmark, og et af dem er Gl. Lejre.

Hensigten er at præsentere en fortælling om Danmarks oldtid og om den gradvise bosættelse af Danmark fra stenalderen med jæger- og fiskersamfundet over bondestenalderen til bronzealder og jernalder til Vikingetidens konger. Fortællingen i Lejre koncentrerer sig primært om tiden fra år 500 – 1000.

Meningen med projektet er at synliggøre og forbedre adgangen til betydningsfulde fortidsminder og at skabe en tidsvarende præsentation af dem.

Der bliver i vores område markeret 3-4 haller på samme måde med jordvolde, som den nuværende hal.

Der kommer ensartede informationstavler i hele området med tavler, der fortæller om:

Historien om området vest for byen, der placeres umiddelbart vest for Myselhøjgård

En orientering om hallerne

Ved museet en orientering om hele Gl. Lejreområdet

Informationstavler ved Skibssætningen, Hyldehøj, Margrethestenen, Myselhøj og Harald Hildetands høj m.fl.

Der markeres stier både vest og øst for området.

Harald Hildetands høj renoveres og åbnes for publikum

Der laves en meget illustrativ folder om området.

Om alt går vel, vil der være indvielse af det hele den 11. maj i år.

BAYERS BILLEDER

Af Olav Sejerøe



Gl. Byvej med Degnehuset, tegnet af Bayer i 1874



Degnehuset 2011. Bemærk, at bindingsværket nu er trukket op.

Degnehuset på Gammel Byvej 7 i Allerslev ligger med de omgivende huse, som det lå, da Christian Bayer tegnede sit billede i 1874. På Bayers billede kan man se degnehuset til højre. Over for degnehuset ser man nr. 14, som lige er blevet sat i stand. Bagerst i billedet, hvor byvejen drejer mod venstre, ses huset Gammel Byvej 3b. Her har i en årrække været høkerforretning, hvor skolebørnene omkring 1940 kunne købe slik hos Høker Karen. Mange huse på Gammel Byvej er stadig de samme som på Bayers tid, og de har stadig stråtag. Det gælder husene Gammel Byvej 2, 3, 4, 5, 7 og 14.

Selv om degnehuset ikke var stort, rummede det en skolestue og bolig for degnen. Degnehuset fungerede som skole frem til begyndelsen af 1900 tallet, da den blev afløst af den røde murstensbygning på Lejrevej, af mange kaldet Frk. Næsgårds skole, nu ældrecenter.

En træplade på huset fortæller: 1762 skænkede lensgreve J.L.Holstein dette hus til en bolig for Ousted og Allerslev menigheder.

SAGN OG MYTER FRA LEJREEGNET

LINDORMEN OG TYREN

Frit gendigtet af Karin Gottfredsen

Engang for mange år siden boede der i den lille by Hvalsø en smuk, ung pige. Hendes hjerte bankede varmt for alt levende, og især holdt hun meget af dyr.

Små, uskyldige væsener var hun altid parat til at vise den største opmærksomhed og til at give sin beskyttelse.

En kold, frysende vinterdag var hun på vej hjem fra Hvalsø by efter at have bragt mad til en af egnens fattige gamle. Da hun kommer forbi den smukke, hvide kirke i udkanten af byen, ligger der foran hende på stien en lille orm – en af

Vor Herres mindste og usleste skabninger. Den ligger helt stille – stiv af kulde.

Hun samler det lille forfrosne kræ op og laver en varm hule med sine hænder, som hun gemmer under det uldne sjal. Hun taler kærligt til ormen, mens hun fortsætter vejen hjem.

Her forer hun en lille kurv med hø, samler et par grønne blade i kålgården og lægger ormen til rette ved varmen nær komfuret.

Der går ikke lang tid, før den lille begynder at røre på sig. Den kravler lidt rundt i sin nye bolig og tager snart for sig af den sprøde, friske kål. Pigen glæder sig over dyret og over, at det ikke var for sent at redde et lille liv fra frysedøden.

Hver dag passer og plejer hun ormen, som befinder sig vel i hendes selskab. Den spiser flittigt af alt, hvad hun lægger i kurven. Bedst har den det, når hun tager den op og holder den i sine varme hænder, taler kærligt til den og stryger den langs ryggen.

Den viser sin taknemmelighed ved at vokse sig større, og efterhånden bliver den smukkere og smukkere. To små



bitte forben kommer frem, øjnene bliver runde og klare, og en lille kløftet tunge spiller i munden.

I løbet af foråret får den en fin blank, brungrøn farve, og den vokser med stor fart under den unge piges kærlige pleje. Hun elsker sit plejebarn over alt på jorden, og da sommeren med sol og varme er på sit højeste, følges de to ad overalt i haven og på marken – ja, de er nærmest uadskillelige. Ormen er nu næsten en alen lang, og den bevæger sig hurtigt af sted på sine to ben, som nu også har fået klør. Langs ryggen er mange fine takker vokset ud, og med sine spidse tænder er den i stand til at spise næsten alt.

Sidst på sommeren er ormen blevet så stor, at pigen ikke mere kan bære den, og hun bliver efterhånden lidt bekymret over den fart, hvormed den vokser. Den bliver også mere og mere grådig – den kan spise en hel grønkålsrække i løbet af en uge. Den begynder at virke dominerende over for sin velgører, og den kan endda finde på at hvæse ad hende, hvis hun ikke lige gør, som den ønsker.

Da efteråret kommer med regn og blæst, må hun anbringe sit dyr i den lune stald, hvor der er mere plads. Ormen bliver så fornærmet, at den hvæser ad hende og viser sine – nu ret store – spidse tænder, hver gang hun kommer med mad til den. Hun begynder at blive bange, men ved ikke sine levende råd.

Da vinterkulden sætter ind, bliver ormen sløv og sover det meste af tiden, men den vokser stadig.

Den stakkels pige tør slet ikke tænke på, hvad der vil ske, når den vågner af sin dvale til foråret.

Derfor beslutter hun at løfte den sovende orm op på en trækvogn og køre den hen, hvor hun året før fandt den.

Med blødende hjerte siger hun farvel til sit plejebarn, som hun har pakket godt ind i varmt hø og lagt godt i skjul for farer bag den største sten lige uden for kirkegården.

Da foråret kommer, begynder der at ske sære ting i Hvalsø. Folk, der skal i kirken om søndagen, hører raslen og hvæsen langs stien op til kirken. Det er især slemt ved mandssiden.

En varm søndag formiddag bliver de mandlige kirkegængere mødt af et forskrækkeligt syn.

Et stort uhyre rejser sig op foran kirkedøren i tre alens højde, viser de frygteligste tænder og hvæser ad dem, så de ikke tør fortsætte.

Efter at have måttet benytte sig af kvindedøren på kirkens nordside flere søndage efter hinanden og oven i købet lade mandsdøren tilmure – for en sikkerheds skyld – holdes der rådslagning om, hvad man skal gøre for at fjerne uhyret.

Der er næsten lige så mange forslag som mænd. En foreslår, at de angriber

med høtyve, en anden, at man laver en giftblanding, en tredje, at dyret blot skal lokkes i en fælde. Men ingen tør nærme sig - ikke engang i flok.

Efter mange og lange drøftelser enes man om at opflaske en tyrekalv med nøddekerner og fed sødmælk. Sådan en vil blive så stor og stærk, at den vil kunne bekæmpe det farlige og irriterende dyr. Alle er tilfredse med beslutningen.

Sidst på sommeren er både tyr og orm blevet kæmpestore, og snart skal slaget stå. Ja, ormen er nu så stor, at den næsten kan nå hele vejen rundt om kirken. Alle i Hvalsø by er samlet for at overvære begivenheden - undtagen den unge pige, som er ulykkelig over den kommers, hun har afstedkommet. Men mest ulykkelig er hun over det, der skal ske med hendes engang så søde lille kæledyr.

Det lykkes at få hidset den enormt store tyr så meget op, at den skyr alle farer og går løs på uhyret.

Men ormen er forberedt. Den rejser sig i næsten hele sin gruppevækkende størrelse, fægter med de store kløer og hvæser, så der står ild og røg ud af mund og næse.

Tyren føler sig pludselig lille, bliver bange, stikker halen mellem benene og vender om.

Men her står alle mænd og karle med leer, river og høtyve, og råbende og

skrigende jager de igen tyren mod uhyret.

Kampen bølger frem og tilbage. Tre gange gentager dramaet sig. Sidste gang er uhyret så udmattet, at det lykkes tyren at få de store spidse horn ind under ormens bug. Ormen bliver spiddet, og tyren flænses den op fra hals til hale, mens der lyder de forfærdeligste skrig. Blod og indvolde vælter ud over alt, og den lange kæmpe falder sammen - ligger stille - død.

Alle jubler over sejren, og den udmattede tyr føres i triumf gennem byen.

Siden den dag har man roligt og farefrit kunnet passe sin kirkegang i Hvalsø.

Hvordan det siden gik den unge pige, vides ikke.

Hvor dramaet udspillede, var en bro, en såkaldt stenkiste over bybækken. Den blev herefter kaldt for Tyrebroen.

Den stensatte bro findes stadig - under Solvænget - dækket af asfalt.

Historien fortælles omkring mange gamle danske landsbykirker, f. eks. Særløse - det har vrिमlet med lindorme i gamle dage - og med rigtig mange variationer.

Lindormen symboliserer i den kristne verden ondskaben/djævelen og samtidig den overvundne religion asatroen.

SKAL LEJRE KOMMUNE FORSYNE HOVEDSTADSOMRÅDET MED GRUS?

Af Karl Frandsen

Region Sjælland har sendt en Råstofplan 2012 – 2023 i høring.

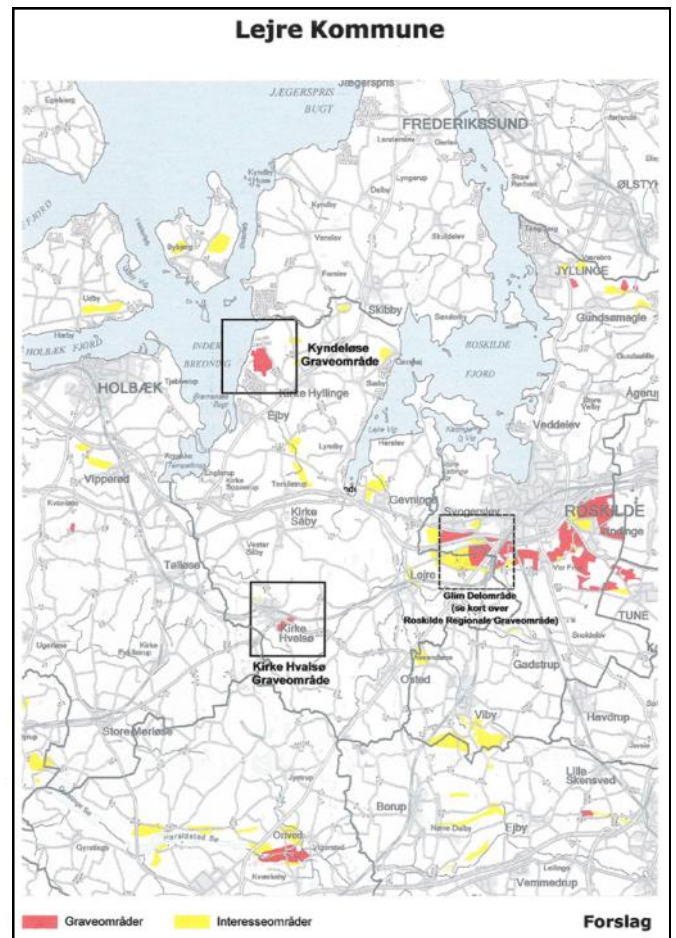
Ifølge forslaget skal der i Lejre kommune graves meget mere grus, end der er behov for i kommunen. Således er Roskilde – og Lejreområdet udpeget til at forsyne Hovedstadsområdet med grus i perioden.

Det vil berøre såvel kulturhistoriske områder som bynære områder. Især vil området ved Glim blive meget berørt. Det smukke udsyn, man møder, når man kører fra Lejre ad Ledreborg Allé ind over Glim by, vil blive forstyrret af store bjerge og huller i landskabet. Oprindeligt er dette landskab blevet betegnet som et landskab af kulturhistorisk værdi, blandt andet, fordi det danner overgang mellem det bakkede landskab vest for Lejre og det meget flade "hedelandskab" mod øst. Hvis forslaget føres ud i livet, kan vi risikere, at Ledreborg Allé kommer til at ligge på en dæmning med store huller på begge sider af alleén, og at det karakteristiske flade landskab bliver toppe og huller imellem hinanden. Glimområdet er også kendt for, at det er her, den ældste landsbyudflytning fandt sted.

Andre områder, der er udpeget til inte-

resseområder for grusgravning, er et område umiddelbart vest for Gevninge, et område vest for Gershøj og et område, der strækker sig fra Tor-kildstrup op mod Karleby.

Der er høringsfrist til midt i marts. Vi vil fra de historiske foreninger sende bemærkninger ind til Region Sjælland, hvor vi især vil påpege det uheldige i at grave i bynære områder og på begge sider af Ledreborg Allé og i det smukke landskab nord for Glim by.



Regionens forslag. Det røde er graveområde, det gule er interesseområde

HANSEN GLEMS GRAVSTED

Af Bjarne Vestergaard

På kirkegården i Glim er en gravsten opstillet foran kapellet.

Gravstenen er håndværksmæssig i særklasse og viser høj håndværksmæssig klasse

Stenarbejdet og lågen foran er kommet til ca 2008 fra et andet familiegravsted i Hansen-Glem familien.

Under gravstenen er begravet

Husmand og stenhugger

Peter Hansen,

født 16-2-1849 i Kornerup, søn af Hans Jørgensen og hustru Birthe død i Glim 13-4-1910

og

Ane Margrethe Hansen, født Pedersdatter

født 23 februar 1854, datter af Peder Andersen og hustru, Bodil Jensdatter

død i Glim 28-5-1920

De boede i huset matr. 28a på adressen Glimvej 36 i Glim by.

Hun er født i huset, der tidligere havde været beboet af hendes fars forældre, Anders Larsen og hustru Bodil.

Før de blev begravet, var i samme gravsted begravet Anders Larsen og hans kone Bodil + 2 af Ane Margrethe og

Peter Hansens børn.

Ane Margrethe og Peter Hansen bor hele livet i Glim, hvor de får 12 børn, hvoraf de 9 bliver voksne.

Deres 9 børn er:

Hans Peter, født 1876, Anders Christian, født 1880, Maren Kirstine Hansen, født 1881, Niels Frederik, født 1882, Jens Laurits, født 1884, Carl, født 1889, Ludwig, født 1891, Martha Marie, født 1895 og Vilhelm, født 1897.

Peter Hansen var jo stenhugger, og det samme blev 3 af hans sønner, nemlig Hans Peter, Christian, og Carl.

Ludwig og Vilhelm arbejdede også i stenhuggeriet som yngre, men opgav og blev husmænd i Ladager.

Hans Peter startede som selvstændig stenhugger i Roskilde i 1903. Efter få år blev broderen Anders Christian optaget i firmaet. Senere også broderen Carl, og firmaet hed nu brødrene Glem. Glem-navnet var kommet til i 1904 og skulle oprindeligt have været Glim, men det måtte de ikke benytte.

I 1922 rejste Carl til Herning, og i 1935 delte de 2 sidste brødre forretningen.

Hans Peter Hansen Glem fortsatte i Jernbanegade, nu med sønnen Karl i firmaet, og var i mange år kendt som H. P. Hansen Glem og søn.

Fra firmaet er der over de efterfølgende mange år leveret mange mange gravsten. Allerede i 1943 var de nået til mere end 5000 stk.

Det var også blevet til mere end 20 genforeningssten, opstillet i lokalområdet.

Det er samme firma, der har indhugget navnene på de frihedskæmpere, der blev skudt af tyskerne i Rorup.

Utallige forarbejdede sten har firmaet leveret til diverse byggerier. En af de større leverancer er leverancerne til Holbæk Rådhus med tilhørende politistation og arrest, bygget 1909.

Mange store arbejder er kommet til senere, bl.a. Hestebrønden i Roskilde, hugget af Hans Peters søn Karl, der var

kunstner og har leveret meget stenkunst til bl.a. Roskilde

Et godt håndværk er altid værd at beundre. Det er desværre ikke altid respekteret.

Dette lille afsnit i beundring for stenhuggerens arbejde.



Hansen Glems gravsten

For hurtig kommunikation og for at spare jeres foreninger for penge, send venligst jeres mailadresser til:

Lejre: annilejre@email.dk

TMV: merkurbo@mail.dk

Hvalsø: ole@gundested-camping.dk

LMF: pdp@nmsmedico.com

Bramsnæs: blf.bramснаes@live.dk

Næste deadline for bidrag er 1. september 2012. Bidrag modtages gerne efter aftale med redaktionsudvalget

MILESTEN I LEJRE

Af Jens Jørgen Bangsgaard



Langs vejene i Lejre kommune er kun et fåtal af de gamle milesten overlevet til vore dage. Det er der to dominerende årsager til: I middelalderen og indtil omkring Ole Rømers tid og Christian 5.'s regeringsår = slutningen af 1600-tallet, var næsten alle milesten af træ. De er stort set gået tabt, gået til. Den anden hovedårsag til, at mange er gået tabt i nyere tid, er, at de simpelthen er hugget til skærver eller til andet vejfyld, for eksempel ved anlægget af den nye Hovedvej 1 i 1780-

erne. Adskillige milestene er sikkert endt i fundamenter til mange af de gårde, der blev bygget i årene omkring 1800, hvor hele landsbyer flyttede ud på deres marker. En tredje mulig årsag til, at så mange af disse prægtige sten er forsvundet her i Lejre kommune, skal sikkert findes i det store behov for skærvefyld, der opstod ved anlægsarbejderne af både Korsør- og Kalundborgbanerne, indviet i henholdsvis 1856 og 1874.

En kombination af disse forklaringer gør, at vi i dag må uden for Lejre kommune for at se sten magen til dem, der har stået her engang – beklageligvis. En overordnet årsag skal vi finde i den kendsgerning, at der i ældre tider nok ikke i befolkningen har været tilstrækkelig tradition for at værne om og bevare tingene omkring os. På den svenske ø Gotland findes bevaret et stort antal fortidsminder, herunder milesten, både i naturen og på museer. Det ser umiddelbart ud til, at sansen for at bevare kulturværdier har været særlig udviklet dér på øen. Eksempelvis er der bevaret et stort antal milesten, langt flere end noget

sted i Danmark.

Når en ny konge besteg tronen, var noget af det første, han satte i værk, at opstille nye milesten med hans navnetræk langs alle rigets hovedfærdselsårer. Det var faktisk en af de måder, man fik orienteret almuen om, at en ny konge var tiltrådt. En undtagelse var dog Ole Rømers (1644-1710) milesten. I Chr. 5.s 'Danske Lov', der blev givet i 1683, blev en dansk mil fastsat til 24000 fod = 7532 meter. ($\frac{1}{2}$ halv mil var altså = 3766 meter, $\frac{1}{4}$ mil var herefter = 1883 meter og $\frac{3}{4}$ mil var = 5649 meter). En forordning, hvor Ole Rømers 'fingeraftryk' er helt tydelige. Et længdemål, der med få justeringer var gældende helt til den 4. maj 1907, hvor metersystemet blev indført. Rømers milepæle var af granit, men mange af de følgende kongers var enten helt af norsk marmor eller havde en plade af marmor. Selvom luftforureningen dengang har været betydeligt mindre end i dag, var regnen alligevel svovlsur nok til, at disse marmorsten forvitrede og blev ulæselige. Dette kombineret med frostsprængninger.

Vi skal altså holde fast i to årstal. Ole Rømer gennemførte en opmåling af det danske vejnet i årene 1691-1697. Den anden grænse finder vi som 1907, da

metersystemet indføres. Efter denne dato mister de gamle milesten efterhånden deres trafikale betydning og bliver fortidsminder, der i dag er frede. (Ifølge naturfredningsloven af 1967). Der opsættes nu nye kilometersten. Ofte var der dog tale om 'genbrug', idet man drejede stenen en halv omgang og huggede de nye kilometertal ind i bagsiden, som så kom til at vende ud mod vejen.

Den gamle kongelige forordning om, at der for hvert fjerde mil skal findes et hvile- og udskænkningssted for de vejfarende, blev udstedt allerede af Erik Klipping i 1277.





Medens landevejskroerne får kongeligt privilegium på at levere hvile og udskænkning, markerer dette verdens ældste beværtningssystem. Yderligere fastslår denne kongelige forordning, at milene tillægges en officiel funktion.

I porten til Ledreborg Tømmerhandel A/S på Ringstedgade 68 i Roskilde står tre milesten. En generel interesse for vejhistorie fik mig til at søge oplysninger om disse sten. Arne Thor Nielsen sendte mig en artikel om stenene, som tømmerhandelens mangeårige leder Børge Dahl havde skrevet, og hvori han fortalte historien. Der er i hvert fald et par teorier om disse sten:

Den ene lyder således: To af milestene har formentlig stået her i kommunen. Da Ledreborg Tømmerhandel blev stiftet i 1931, stod stenene der, og de har sikkert også stået der før 1910, viser et fotografi. Af de to sten med C VII' s navnetræk har det med $4\frac{1}{2}$ Miil stået før Glim, placeret i 1790 langs den nye Roskilde-Korsør hovedvej, og det med $5\frac{1}{2}$ Miil indhugget har stået i Osted, ligeledes opsat i 1790.

En "ny" milesten er dukket op her i Osted by inden for det seneste år. Den står i hækken ud for Solcentret. En milesten kan ses (eller: kunne ses) på et fotografi fra 1910 i haven foran et af husene syd Osted Lastbilservice. Sagen er blot, at den "nye" sten har indhugget $3\frac{3}{4}$ mil, så egentlig burde den være placeret $3\frac{3}{4}$ mil syd for Roskilde. "0 milestenen" i Roskilde er placeret under Røde Port.

Hvad der har været indhugget i milestenen i villahaven i Osted, véd jeg ikke, men der burde have stået $5\frac{3}{4}$ -i hvert fald ikke $3\frac{3}{4}$ mil! Da milestene skulle flyttes fra den gamle Roskilde-Ringsted landevej, er der givetvis opstået visse fejlplaceringer, som i dag gør det meget vanskeligt 'at få regn-

skabet til at gå op'.

På et tidspunkt mellem 1842 og 1859 er 'erstatningmilepæle' af granit blevet rejst, og mølleren på Ladegaardsmøllen i Roskilde erhvervede de tre 'kasserede' milesten af norsk marmor. Ladegaardsmøllen lå på hjørnet af den nuværende Vibevej og Himmelevvej. Et billede, malet af Jacob Kornerup i 1859, viser stenene i Møllens indkørsel. Samme år brændte gårdens bygninger. Stenene blev nu erhvervet af ejeren af grunden, hvorpå senere Ledreborg Tømmerhandel A/S kom til at ligge. De tre gamle milesten står der endnu. Den anden teori siger, at disse to gamle marmor-milesten intet har med Lejre kommune at gøre.

Der findes også andre gamle milesten på Lejre-egnen, blandt andet ved Vejgaard,



i Kornerup og i Gevninge. De kan fortælle os noget om tidlige vejføringer af Roskilde-Kalundborg vejene - hvis de vel at mærke har beholdt deres oprindelige placering!

Med meter-systemets indførelse tabte man lidt efter lidt interessen for de gamle sten, og først da fredningsloven af 1967 ophøjede milestenene til fortidsminder, gjorde det dem til noget

bevaringsværdigt.

Hvis nogen - efter at have læst dette - kan bidrage med yderligere oplysninger, vil jeg meget gerne høre om dem.



De tre milesten ved Ledreborg Tømmerhandel

EN ANMELDELSE

LEJREBOGEN2011

Redaktion Robert og Majken Dumong



Lad det være sagt straks. Den nye Lejrebogen er væsentligt bedre end sidste års udgave.

Den indeholder en række velskrevne artikler af betydelig historisk interesse.

Nogle få eksempler: Hans-Ole Hansen bidrager med Da Sagnlandet blev til – et interessant stykke nutidshistorie.

Karl Frandsen bidrager med Hans Jensen Dønnergaard – en borger fra Osa-ger. Læs den spændende historie om folketingsmanden, der fik skudsmålet –

”et begavet men upålideligt hoved”.

Louis Selschou Hansen bidrager med Niels Frederiksen, Karleby – husmand og formand for Statens Jordlovsudvalg. Læs om oprettelsen af statshusmandsbrugene.

Robert Dumong har skrevet Jørgen Olsen – og historieformidling i Lejre. Portræt af en aktiv Lejrebogner – og nogle af de aktiviteter, han har været med til at starte og udvikle. – og det er ikke småting.

Jørgen Olsen må nok betegnes som den sidste i rækken af en lang Lejretradition for radikale kæmper med kulturelle interesser.

Ved læsningen vokser respekten stedse for ”den lille mand med den store udstråling”.

Endvidere kan der læses om Lyndby By, Trællerupskolen, Roar og Helge, Ledreborg og meget mere.

Det kan meget anbefales at købe Lejrebogen 2011.

Bent Gottfredsen.

NYT FRA FORENINGERNE



Formand: Karl Frandsen, Hvalsøvej 23, Osager, 4320 Lejre, tlf. 46497483,

E-mail: karlfrandsen@dlgmail.dk

Hjemmeside: www.lejre-historiske-forening.dk

Vores generalforsamling blev gennemført den 27 februar 2012 med et meget pænt fremmøde. Gad vide, om det er formandens beretning eller det overdådige kaffebord, der trækker? Beretningen kan ses på vores hjemmeside.

Der var stort set genvalg over hele linjen, Hanne Manscher gik ud af bestyrelsen efter en meget lang årrække og med en stor indsats, bl.a. som kasserer og redaktør af Lethrica. Hans Jørgen Lyck Larsen trådte ind i hendes sted.

Diskussionen på generalforsamlingen drejede sig især om den kommende råstofplan for Sjælland, der har udlagt et stort areal ved Glim til graveområde. Se omtale andet sted i bladet.

Vi har endelig fået revideret vores hjemmeside i nyt design. Titlen er: www.lejre-historiske-forening.dk. Besøg den. Den er virkelig et besøg værd.

Vi havde i efteråret to arrangementer. Jens Ulriksen fra Roskilde Museum fortalte om udgravningerne i Gevninge omkring år 2000, og Vilhelm Thorst viste os rundt i Roskilde Domkirke.

Begge godt besøgt.

Vi er nu overbeviste om, at nyindretningen af Lejre Museum kommer inden ret længe. I øvrigt er hele området omkring Gl. Lejre under forandring – se andet sted.

Vi arbejder ihærdigt på at få etableret flere afmærkede stier ude i vores område, så folk kan få motion samtidig med, at de kan nyde naturen og kulturlandskabet.

Der er nu sendt et forslag til Nationalpark ind til ministeriet. Vi er spændte på, hvad der kommer ud af det.

Kommunen har visioner om, at vores kommune skal være en oplevelseskommune. Det vil vi gerne hjælpe den med.

Nedenstående arrangementer er indtil videre planlagt. Til efteråret vil vi have 2 – 3 arrangementer samt en udflugt i august.

Kommende arrangementer

1. Tirsdag den 24. april klokken 19.00 på Osted Fri- og Efterskole.

Erindringer fra Lejreeggen

”Erindringer fra Lejreeggen. En ungarsk

familiegruppe kom her til Allerslev i maj 1945,” er titlen på en bog, der udkommer i slutningen af april måned. Bogen er forfattet af Ervin Detreköj, der kom til Allerslev hos Laura og Viggo Frandsen og blev fodermester. Senere kendt som en betydelig erhvervsmand i Danmark.

Hans Broder Bela Detreköj fandt også hjemsted i Danmark og udviklede sig til en højt værdsat violinist, der nu som 86 årig har hængt violinen på knagen.

Begge var i en årrække faste koncertgivere ved efterårsmøderne på Osted Fri- og Efterskole. Lejre Historiske Forening står som udgivere af erindringsbogen.

Bogen vil blive præsenteret ved en festlig sammenkomst.

2. Onsdag den 25. april klokken 19.00 i Domus Felix

Gudme – et rigdomscenter fra jernalderen

Museumsinspektør Palle Ø. Sørensen vil fortælle om rigdomscenteret ved Gudme på Sydøstfyn, der har været kendt siden 1800 tallet, hvor den såkaldte Broholmsskat, som er den største guldskat fra Oldtiden, er fundet. Siden starten af 1980-erne har en række lokale folk med metal-detektorer fundet ikke mindre end 7000 genstande af ædelmetal i området. Senere udgravninger har vist en meget intensiv bebyggelse på stedet fra jernalderen, blandt andet Gudmehallen, der er på størrelse med en af Lejrehallerne.

Gratis for medlemmer, 50 kr. for andre.

3. Torsdag den 24. maj klokken 19.00 hos Frede Svendsen, Magleskovvej 8, Gammerød.

Frede vil vise os sin samling af finere hestevogne og fortælle om dem. Der er f.eks. en omnibus fra Paris i 1890, charabancer til 6-10-12 eller 14 personer. Der er adskillige brudekareter og mange andre spændende køretøjer. Derudover er der en større samling af vognlygter, sele-tøj og andet tilbehør til heste og vogne.

Efter rundvisningen er der kaffe hos Fredes genbo – Allis Bergh.

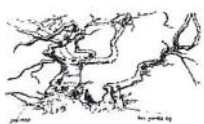
Vi kører fra Lejre Rådhus klokken 18,45, hvor der kan arrangeres samkørsel.

Tilmelding til Karl Frandsen, tlf 30257483 eller mail: karlfrandsen@dlgmail.dk, så Allis ved, hvor stor kagen skal være. Foreningen er vært denne aften.

4. Tirsdag den 12. juni klokken 19.00
Rundvisning i Lejreområdet

Vi mødes ved museet i Gl. Lejre og går en tur i området, der til den tid er nyindrettet med stier og nye tavler samt markering af en del af hallerne.

I august måned arrangerer vi en udflugt til bl.a. Jelling.



EGNSHISTORISK FORENING FOR HVALSØ

Formand: Bent Gottfredsen, tlf. 46492663, E.mail: vs.gl.smedje@gmail.com

Hjemmeside: www.egnshistoriskforening-hvalsø.dk

Bestyrelsen vil opfordre medlemmerne til jævnligt at gå ind på foreningens hjemmeside

www.egnshistoriskforening-hvalsø.dk .

Her vil man kunne finde aktuelt stof, flere billeder og grundigere beskrivelser fra arrangementer end i Lethrica.

Billeder, man synes er for små, kan være blevet det af pladshensyn i bladet. Se efter større billeder på hjemmesiden.

En ny folder er under udarbejdelse, da den gamle er blevet helt forældet. Bestyrelsen håber, at den kan hjælpe til at skaffe flere medlemmer. Når folderen kommer, beder vi medlemmerne om at tage godt imod den og give den videre til andre. Den vil også kunne downloades fra hjemmesiden. Hold øje med den.

Man kan også indmelde nye medlemmer direkte fra hjemmesiden.

Afholdte arrangementer

I Morten Malers Fodspor

Lørdag den 15. oktober samledes en lille skare i Kirke Såby Kirke.

I kirken fortalte Bent Gottfredsen om Morten Maler og om maleteknikken og

farverne. En interessant detalje var, at priserne i høj grad påvirkede farvevalget. F. eks. er der kun meget lidt, der er blå, fordi den blå farve var skrækelig dyr.

Næste stop var Gerlev Kirke, der indeholder Morten Malers største samlede udsmykning. Her blev vi modtaget af Flemming, der levende og meget engageret fortalte om de nyrestaurerede kalkmalerier. Vi blev så fortrolige med Malers motivvalg, at vi nu kan genkende ham andre steder.

Sidste stop var Gimlinge Kirke, hvor vi oplevede gensynets glæde med Morten



En opmærksom skare i Gerlev Kirke

Maler. Her gennemgik Bent Gottfredsen kort motiverne, der var tæt på de tilsvarende i Gerlev Kirke.

Besøg på Aastrup

Lørdag d. 4. februar samledes en snes medlemmer og gæster i det flotte, men kolde vejr foran Aastrup, hvor vi blev modtaget af den meget veloplagte stiftsforvalter Otto Christian Grüner, der gav en grundig og engageret rundvisning såvel ude som inde.

Vi besøgte de gamle hvælvinger og så køkkenet med det store, helt specielle komfur.

Blandt de nyrestaurerede rum vakte især riddersalen med gyldenlædertaperne beundring, men også konventualindernes værelser og badeværelserne imponerede med deres elegance og fint afstemte farver.

Vi sluttede på loftet, hvor der var dejligt koldt, præcis som udenfor. Her vakte de solide bjælkekonstruktioner respekt.

Årets Pris 2012

Overrækkelsen af Året Pris blev et sandt tilløbsstykke.

Vejret var koldt, men stemningen varm.

Borgmester Mette Touborgs hjertelige ord varmede også.



Bent Gottfredsen taler ved prisuddelingen

Det var dejligt med så helhjertet en kommunal opbakning

Vi i foreningen oplevede nogle meget glade seniorhåndværkere, og det havde de fortjent.

Det efterfølgende traktement vedblev, til forplejningen var så godt som opbrugt.

Dagbladet bragte to dage senere en udførlig og meget positiv reportage.

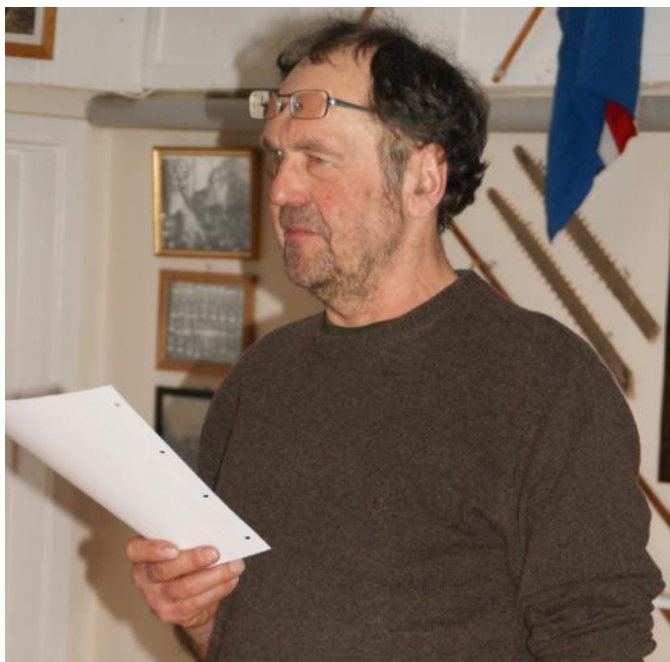
På hjemmesiden findes hele formandens tale, mange billeder og en kortfilm om håndværkernes indsats.

Generalforsamling med efterfølgende skyggespil.

Sædvanen tro blev generalforsamlingen afholdt på Gundestedgård.

Først var der fællesspisning af gnavben med grovbrød og surt.

På selve generalforsamlingen godkendes beretning og regnskab, og kontingentet fastsattes uændret. Til bestyrelsen genvalgte Bent Gottfredsen og



Kassereren Ole Theill Knudsen

Thyra Johannesen og suppleant Anne Jægerskou.

Efterfølgende fremførte Jørgen Olsen og Elsebet Bille en del af det oldengelske Bjowulfkvad som klassisk skyggespil. Det var en fin oplevelse, takket være kombinationen af Jørgens engagerede oplæsning og Elsebets elegante og fantasifulde figurer.

Se hjemmesiden for beretning, regnskab og referat.

Kommende arrangementer

Valborgaften

Arrangementet er aflyst i år på grund af de store restaureringsarbejder.

Kildetur

I samarbejde med Naturstyrelsen Vest-

sjælland, i praksis skovfoged Hans Jessen, arrangeres en kildetur i den sydlige del af statsskoven.

På en travetur i den smukke tidlige sommerskov vil vi snakke om, hvad vi møder på vor vej og først og fremmest aflægge to af skovens helligkilder et besøg.

Den ene er den ærværdige Mortenstrupkilde, der måske har rødder tilbage til den katolske tid. Her skal vi høre om kildens historie næsten helt op til nutiden, om det livgivende vand, dans og fjas og ikke mindst om kildekoner.

Den anden er Ellesøkilden, og tro det eller ej, men den blev først "helligkilde" efter 1939, da tuberkulosesanatoriet blev åbnet i Avnstrup.

Turledere: Bent Gottfredsen og Hans Jessen

Mødested: Skovens nye P-plads vest for Avnstrup Registreringscenter på Avnstrupvej. (Fortsæt på grusvejen).



Mortenstrupkilden



Kildekonen Ellen Isaksdatter og hendes mand teglbrænder Niels Nielsen, Mortenstrup, ca. 1875.

Mødetid: Lørdag den 2. juni kl. 10.00.

Medbring: Madpakken.

Turlængde: Ca. fire km.

Klostre i Nordsjælland

Lørdag den 25. august arrangerer Egns-historisk Forening for Hvalsø udflugt til nordsjællandske klostre.

De repræsenterer tre forskellige mun-keordener: Augustinerne i Æbelholt, Cistercienserne i Esrum og Karteuserne i Asserbo.

Karteuserne kunne ikke klare det barske klima. Klosteret blev senere herregård, som sandflugten begravede.

I Æbelholt kan man se ruinerne af det,

der engang var Nordens største Augustiner-kloster.

For en snes år siden blev Esrum Kloster sammen med Esrum Møllegård åbnet for offentligheden. En af de drivende kræfter bag restaureringen, *Søren Widding*, vil fortælle om dette arbejde.

Undervejs vil vi aflægge valfartskirken i Tibirke et kort besøg.

Afgang fra P-pladsen ved Skolesøen, Hvalsø kl. 8.30. Evt. opsamling på vejen i Vester Såby, Kr. Sonnerup eller Kr. Hyllinge.

Hjemkomst ca. kl. 17.

Frokost indtages i Esrum kloster. Kan købes til overkommelig pris.

www.esrum.dk/mad/

Turleder: Hans Cornelius.

Tilmelding: Ole Theill Knudsen, 4640 8253 eller ole@gundested-camping.dk senest 15. august.

Pris: 100 kr. for medlemmer; 150 kr. for andre



Esrum Kloster



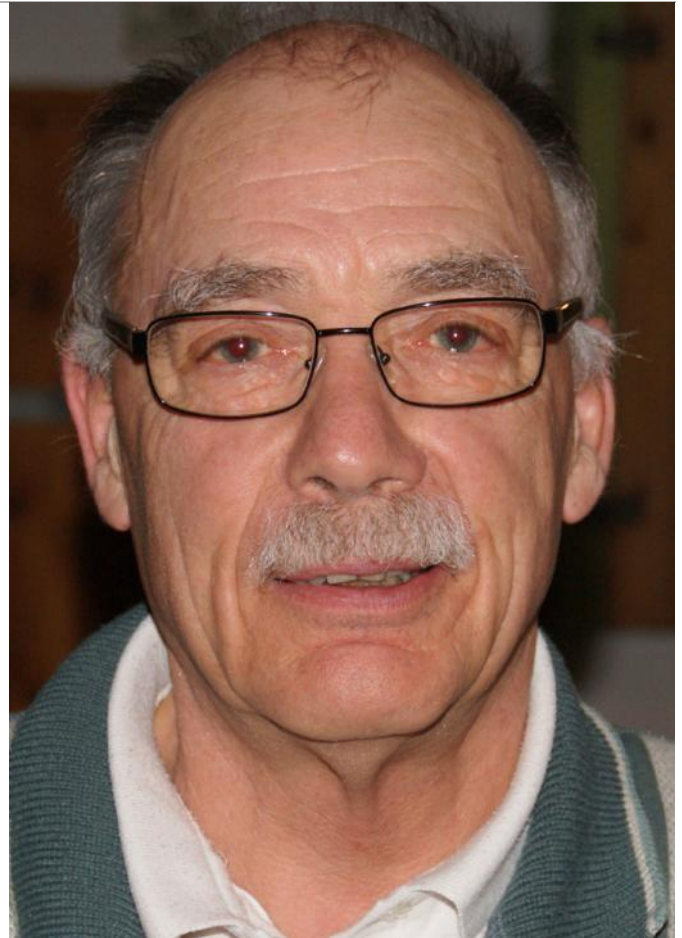
BRAMSNÆS LOKALHISTORISKE FORENING

Formand: Bjarne Holm, E-mail: jeanbjarne@holm.mail.dk

<http://www.bramsnaeslokalhistorie.dk>

Torsdag d. 1 marts blev der afholdt konstituerende bestyrelsesmøde i Bramsnæs lokal historiske forening og der blev undertegnede Bjarne Holm valgt som ny formand efter Vagn Reiman. Vagn havde valgt at stoppe efter mange år i bestyrelsen, både den nuværende og forløberen for denne, så det er rigtig mange år. Vagn og Hans hustru Birgit har været med og gjort et kæmpe arbejde med både den alvor, men også med den humor, som gør det dejligt at være sammen med mennesker som dem. Så der skal herfra gives en stor tak for den tid, vi har været sammen, og vi ser frem til fortsat at se jer i foreningen og kunne drage nytte af jeres viden og erfaring.

Endvidere kan jeg oplyse, at vi arbejder på forskellige arrangementer. I april håber vi på holde et foredrag om fredshjem på Østergård. Det bliver formodentlig i uge 16. Den 12 maj håber vi på at komme på besøg på Åstrup hovedgård, og måske når vi også Amalienborg i juni. Alle tidspunkter er lidt uklare, da vi er i processen med at få



Bjarne Holm

dem i gang, men nærmere vil tilgå senere.

Til slut vil jeg sige, at jeg ser frem til at samarbejde med alle i og uden for foreningen og håber, vi vil få en god tid sammen.

Venlig Hilsen Bjarne Holm.

Afholdte arrangementer

Midtbanen:

Onsdag d. 12. oktober 2011 holdt læreren og jernbane-entusiasten Ole Plum foredrag om "Midtbanen" på Kirke Hyllinge Bibliotek. Der var mødt 43 personer op, som fik et engageret og interessant foredrag om den "Midt-sjællandske Jernbane"'s korte levetid, ledsaget af mange billeder.

Man fik svar på spørgsmålet om, hvorfor den forsvandt så hurtigt, når den var så længe om at komme. Allerede i 1864 var man begyndt at skitsere et jernbane-projekt, men det var først i 1924, første del Næstved – Ringsted blev færdig, dernæst Ringsted – Hvalsø og til slut Hvalsø - Frederikssund i 1928. Hele turen varede ca. 4 timer. Men banen kom for sent, udviklingen var løbet fra den, og den blev nedlagt i 1936 – den fungerede således kun i 8 år.

Rosenborg:

Fredag d. 18. november 2011 deltog 20 personer i en rundvisning på Rosenborg Slot, hvor Steffen Løvkjær viste rundt og fortalte mange spændende detaljer om Rosenborg og Christian IV. Besøget sluttede i Skatkammeret, hvor man så de mange flotte smykker og kunstgenstande.

Generalforsamling i Ejby Forsamlingshus den 8. februar.

Der var mødt 44 medlemmer op til generalforsamlingen

Foreningen har indkøbt en "talerstol" med mikrofon. Begrundelsen er, at ikke alle talere kan tale højt nok i en forsamling.

Vi har fortsat et udestående og åbent spørgsmål til Lejre kommune med hensyn til genhusningen af den gamle skolestue. Uagtet efterhånden mange henvendelser til kommunen har det ikke været muligt at få en aftale i stand om anbringelsen af skolestuen i fremtiden. Heldigvis har sognepræst Helene Rasmussen udvist stor tålmodighed, så skolestuen står stadig i præstegårdslængen i Sæby.

Genvalg til Inge Winther og Ruth Waage.

Nyvalg af Palle Pedersen, da Vagn Reimann ikke ønskede at fortsætte.

Efter generalforsamlingens afslutning og en kort kaffepause holdt Anette Tonn-Petersen - som altid ledsaget af mange illustrative billeder - et foredrag om de to herregårde Krabbesholm og Egholm og deres indbyrdes historie, ejerskab og betydning for hele den nordlige del af den daværende Bramsnæs Kommune.



LEJRE MUSEUMSFORENING

Formand: Philippe Bourbon, E-mail: pdp@nmsmedico.com

Kommende arrangementer

Den 11. april er der generalforsamling på Lejre Museum. Medlemmerne vil få dagsordenen tilsendt. Efter generalforsamlingen og kaffebordet vil museumsdirektør Frank Birkebæk fra Roskilde Museum holde foredrag, som han kalder "Magtens Akse": Lejre, Roskilde, København.

Den 1. juni er der sommerfest for medlemmerne. Det foregår på sædvanlig festlig vis med spisning, musik og sang. Vi håber på dejligt sommervejr, så vi kan være i den skønne gård på museet – ellers er vi indenfor. Nærmere program vil blive udsendt pr brev.



Kaffebord på Gl. Kongsgård sommer 2010

Markedsdagen på Gl. Kongsgård bliver i år den 2. september.

Men så snart vejret er til det – det er sikkert fra slutningen af marts - begynder foreningens aktive (især) damer havearbejdet på Gl. Kongsgård. Det er sådan, at museumsforeningen har frie hænder til at lave aktiviteter på Gl. Kongsgård. Indtil nu har det især været pasning af haven – og der er en del at gøre – og formidling af Gl. Kongsgårds spændende historie til de gæster, der kommer forbi. Vi arbejder hver torsdag fra kl. 11 til ca. kl. 16. Alle er meget velkomne til at komme forbi og se, hvad der foregår, og være med, hvis de har lyst. I juli og august sætter vi et skilt ud ved vejen, som fortæller, at kaffe og kage kan købes og nydes i haven med en utrolig smuk og historisk udsigt til skibssætningen. Det gør vi også om søndagen fra kl. 13 til kl. 16. Hvis nogen har lyst til at være med i det hyggelige arbejde med at servere kaffe, er de også meget velkomne.

Solveig Bruun

TADRE MØLLES VENNER

Formand: Kurt Olsen, Tlf 46482303, Email: merkurbo@mail.dk

Hjemmeside: www.tadremoellesvenner.dk

TMV's hjemmeside.

Tadre Mølles Venner har ajourført sin hjemmeside. Her kan man hente mange nyttige oplysninger om foreningen og møllen såsom åbningstider, medlemskab, aktuelle begivenheder og andet.

Om aktiviteterne på Tadre Mølle.

Som tidligere beskrevet er der to renoveringsarbejder i gang på Tadre Mølle. Det ene drejer sig om stuehuset, som Tadre Mølles Venner står for, det andet om selve møllebygningen, som Naturstyrelsen har ansvaret for.

For stuehusets vedkommende er der ikke lagt nogen tidsplan. Arbejdet skrider frem, som vejret, de frivillige og ikke mindst pengene nu bestemmer. Men vi er fortrøstningsfulde, vi skal



Ildsjæl i arbejde



Prismodtagerne

nok nå i mål, vi ved bare ikke hvornår. Det kunne Egnshistorisk Forening ikke vente på. Foreningen uddeler nemlig jævnligt en pris for "bemærkelsesværdige indsatser for lokalhistorien eller for vor bygnings- og landskabskultur", som det hedder på foreningens hjemmeside. Men nu har kommunen besluttet at tage denne skik til sig, og derfor har Egnshistorisk Forening valgt at uddele sin pris for sidste gang. Og prisen skulle gå til stuehuset på Tadre Mølle. Eller nok rettere: for indsatsen. Det skete lørdag den 7. januar i år, hvor både foreningens formand, Bent Gottfredsen, og borgmester Mette Touborg holdt smukke taler for håndværkerlaugets indsats, og hvor formanden overrakte Tadre Mølles Venner en check på 3.000 kr.

De frivillige, der også benævnes håndværkerlauget, seniorhåndværkerne og nu også fra denne dato ildsjælene, kært barn har jo mange navne, fortjener i høj grad den anerkendelse, der blev dem til del, og at denne anerkendelse deles af andre så man ved, at ganske mange gæster mødte op og gav deres bifald til kende.

På vegne af Tadre Mølles Venner vil jeg sige Egnshistoriske Forening og Bent Gottfredsen tak for den smukke gestus, og jeg vil takke Mette Touborg for, at hun mødte op og udtalte kommunens interesse og velvilje. Vi er glade, når kommunen ser på os med sådanne milde øjne. Jeg vil også takke Søren Moses og Erling Svendsen, som begge er tæt på stuehusarbejdet, og som også roste arbejdet.

Lørdag den 7. januar var en rigtig god dag for de frivillige/håndværkerlauget/ildsjælene og for Tadre Mølles Venner.

Prisen blev altså ikke givet til et færdigt resultat, men, som Bent Gottfredsen sagde, for den gode hensigts skyld. Vi tager opmærksomheden som et vitamintilskud, der giver flere kræfter og mere energi til det fortsatte arbejde. Påskønnelse forpligter! Og selv om vi ikke engang er halvvejs i arbejdet, kan man sagtens vurdere, at arbejdet er lagt



Mette Touborg taler ved prisoverrækkelsen

i hænderne på gode og solide kræfter. Kælderen er f. eks. blevet sat i stand med en ny trappe og loft, så den med garanti er bedre end nogensinde før. Murværket er på 3 sider repareret ved, at man har taget dårlige sten ud og erstattet dem med nye, der er blevet fuget osv.

Det vil koste mange penge at få sat huset i stand, alene nye vinduer, 14 i alt, koster ca. 76.500 kr. Det er rigtig mange penge for en forening som TMV. Vinduerne står lige nu opmagasineret hos en af de frivillige, og inden længe vil de blive gjort klar og sat i huset. Det vil give huset et løft.

Da vi skal bruge mange penge på dette projekt, er vi på jagt efter sponsorer. Derfor har vi søgt Realdania om støtte. Realdania kører nemlig meget belejligt en kampagne under navnet Byggeriets Ildsjæle i den hensigt at støtte netop landets ildsjæle med "at skabe livskvalitet i det byggede miljø", og hvor ind-



Nordsiden klar til opmuring af tavlerne

satsen er ”båret af en kærlighed og stolthed til projekterne og lokalsamfundet”, som det bl. a. hedder.

Realdania har afsat 30 mio. kr. over 3 år til 50 projekter. Vi håber naturligvis at komme i betragtning.

Vi vil få svar i løbet af marts, så når læserne af Lethrica sidder med dette blad i hånden, er afgørelsen truffet.

For Naturstyrelsens renoveringsarbejde er der lagt en tidsplan. Om den holder, vil tiden vise. Man nåede en hel del inden jul, bl. a. fik man piloteret og drænet og ikke mindst sikret vores kastanje mod fældning, fordi et rådgivende ingeniørfirma havde en løsning, man næsten kan kalde genial.

Rønnow Arkitekterne A/S fra Holbæk styrer processen og har besluttet, nu da meget tyder på, at vinteren er overstået, at gå i gang med næste etape, som gælder tagkonstruktionerne på møllelængen.

Det er interessant at følge arbejdet, og når man, som f. eks. jeg, ikke er fortrolig med denne håndværker verden, undrer man sig nok over udtryk som udlusning, fræsning geisfuss, fodrem, tavl o.a., men det er også lige meget, for man kan se, at arbejdet bliver udført godt og ordentligt, og at det stadig skrider frem, selv om vinteren nødvendigvis gjorde en pause.

Disse byggeaktiviteter gjorde det umuligt for os at gennemføre vores årlige julemarked. Roskilde Museum henlagde det i stedet til Lejre Museum. Derimod satser vi på at gennemføre sommerens kildemarked.

Renoveringen, der vil strække sig over en stor del af året, vil også lægge en sikkert kraftig dæmper på møllevennernes almindelige aktiviteter, for møllen er lukket i hvert fald frem til sommerferien, og derved vil vi miste indtægter, hvilket på sin vis er lidt ærgerligt, når vi står med de omtalte udgifter til stuehuset, men vi brokker os ikke, for vi er glade for, at selve møllen nu bliver renoveret, hvilket har været tiltrængt i ganske mange år, og for at vi, når arbejdet er færdigt, kan modtage vores gæster i en nyistandsat mølle.

Kurt Olsen, fmd.

NYT FRA LEJRE ARKIVERNE

Bramsnæs Hvalsø Lejre

Hjemmeside: www.lejre.dk/arkiver



PRÆSTEHUSET I SÆBY

Af arkivleder Anette Tonn - Petersen



Præstehuset i Sæby

havde godkendt hans plan om et fattighus, som: *"Sognepræsten for Sæbye og Gjershøi Menigheder, Storck, agter at opføre og indrette for egen Regning og derefter at skjænke Pastoratets Fattigvæsen til Eiendom og med forpligtelse til fremtidig Vedligeholdelse"*.

I Sæbys udkant nedrives inden længe en bygning, der har huset mange menneskelige skæbner gennem 170 år. Væggene i det gamle hus nord for Sæby Kirkegård må være mættet med mange generationers sorg og sult - men sikkert også deres glæde og håb.

Præstehuset hedder således, fordi det var daværende Pastor Storck, der lod det bygge.

På arkivet i Sæby ligger en skrivelse fra 2. maj 1840, hvor domprovst Bang lod Storck vide, at Kongen og Biskoppen

Huset blev bygget, og de fattige, der kom til at bo her, havde bedre boligforhold, end fattige tidligere havde haft. Syge, gamle, handicappede og andre, der mistede deres indtægt eller bolig, var henvist til familiens eller fremmedes nåde og barmhjertighed. De kunne måske få tag over hovedet i et udhus hos fremmede, mens den daglige føde var noget, de indtil 1708 måtte tigge sig til, hvis de ikke kunne levere et stykke arbejde.

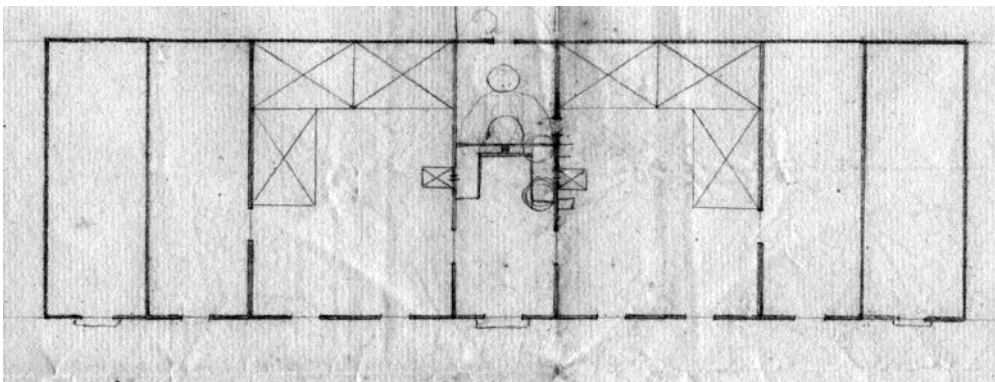
I knap 100 år derefter kom al fattigforsørgelse fra kirkens fattigbøsse, hvor

sognets øvrige folk lagde, hvad de for skams skyld kunne afse til deres Næste.

Da pastor Storck fik ideen til at bygge et fattighus, havde man siden 1803 haft en fattigskat, hvis midler blev forvaltet af en fattigkommission med sognepræsten som formand. Pastor Storck har derfor udmærket kendt til sognebørnenes forhold og har vel indset, at et regulært hus bygget til formålet også var at foretrække for de fattige.

Den gamle plantegning på arkivet viser, at huset var delt i to lejligheder med fælles skorstenskøkken midt i huset. Der var fælles indgang ved køkkenet, og til hver side herfor en tofags stue og bag denne et kammer i et fag.

I hver ende af huset var der desuden en lo, sandsynligvis til brænde og måske høns. Loen i husets vestende er fjernet på et tidspunkt, medmindre den blev sparet væk fra starten.



Plantegning af præstehuset

Ud fra tegningen kunne man tro, at det var et hus til to familier, men sådan så virkeligheden ikke ud.

Man kan følge husets beboere i folketællingerne igennem 1800-tallet, og det går igen, at der var stuvet ganske mange indbyrdes uafhængige mennesker ind i det beskedne hus.

Allerede i 1845 boede der mange i huset: en enke på 42 år med sine børn på 11 og 14 år og en anden gift kvinde på 29 med et barn på 1 år. Disse kvinder gik på dagleje. Derudover boede der tre såkaldte fattiglemmer (der fik fattighjælp), en gammel enke på 77 år og henholdsvis en kvinde på 30 og en ung mand på 25 år, der begge betegnes som værende "*forstanden berøvede, fjollede eller afsindige*".

Præstehuset blev hurtigt et sted med "gennemtræk", hvor folk kun boede i kortere tid. Ifølge folketællingen fra

1850 var kun én kvinde tilbage af de ovennævnte, og der boede i stedet et yngre ægtepar med 6 børn mellem 1 og 14 år, en enke på 38 med tre børn

mellem 6 og 12 og en enlig kvinde med et barn på 9 år - altså 5 voksne og 10 børn!

Der findes en erindring skrevet af Chr. Jul. Jensen, f. 1857, der som lille dreng flyttede ind i Præstehuset med sin mor og lillebror efter faderens død:

"Vi boede i det såkaldte Præstehus. Der var en stor åben skorsten midt i huset og indgang lige udfor mod syd. Til begge sider var en stue på to fag og et kammer på ét fag ved begge gavlene. I kammeret mod syd boede en enke alene, i stuen to hold folk: Mand og kone og en enke, alle gamle mennesker. De havde fælles stue, men dog hver sin seng. i stuen mod vest boede et par yngre folk, som havde tre, fire børn, og i kammeret boede vi. Alle havde fælles skorsten. Ved hver side var anbragt et hul til at koge i; så var der et godt stykke oppe på muren sat et stort tykt spir, derpå hængte de så en grydekrog, som kunne lænkes ud og ind efter behag. der hang så gryden. men hvordan de fik noget kogt ved sådant brændsel, forstår jeg ikke, men det gik ud over sengehalmen. der måtte en viske til, så lå de der på knæ og pustede til den smule flamme i en røg, så de var ved at kvæles. mad og kaffe lavede de i kompagni, den ene i dag og den anden i morgen for ikke at vente på fyrstedet. I kamrene var der ingen kakkelovn, så om dagen opholdt vi os i stuen alle.

Men det var værst, når moder skulle vaske,

jeg husker, at vi havde kun en skjorte hver, og når den skulle vaskes, så måtte vi gå uden skjorte, til den blev tør ved kakkelovnen i stuen.

Vi havde da en seng at ligge i, men sengeklæder havde vi egentlig ikke. et gammelt dynevår var fyldt med rughalm, det var overdynen. hovedpuden var en sæk med halm og under kun nogle pjalter, men godt med god rughalm, som vi tiggede hos bønderne. lagener kendte vi ikke noget til, uden når mor kunne tigget et gammelt lagen, hvor hun arbejdede. Hendes hovederhverv var ellers spinderokken."

Fra 1891 blev forsørgelsen af sognets fattige delt op, så gamle, uarbejdsdygtige (værdigt trængende) mennesker kunne få alderdomsunderstøttelse, der ikke som fattighjælpen fratog dem deres borgerrettigheder. Sognet måtte heller ikke anbringe dem i de samme fattighuse som yngre folk, der fik fattighjælp. Det blev dog først i 1954, man fik et alderdomshjem - Lyndby Alderdomshjem/ Baunehøj - hvor gamle mennesker kunne nyde deres otium, først med aldersrente, siden med folkepension.

Præstehuset blev også i det 20. århundrede et sted, hvor kommunen stillede en bolig til rådighed for folk, der ikke



Frederikssund landevej set fra Sæby

havde andre muligheder. Der har boet familier med mange børn, par og til sidst især enlige, der godt kunne lide den lidt afsides beliggenhed.

Huset er løbende blevet fornyet og ændret med skillevægge, vinduer, døre, oliefyr, køkkenelementer - og stråtag. Men nu har Præstehuset stået tomt i længere tid - huset er ikke længere en værdig bolig og lever ikke op til moderne menneskers rimelige krav om varme og sundt indeklima.

fri. Her har man genopført Greve Hospital, der ligesom Præstehuset var bygget til sognets fattige. I den bygning kan man se stuer indrettet i forskellige tidsperioder, sådan som det var for de ringest stillede i samfundet.

Præstehuset fortæller ikke så meget i sig selv, væggene kan ikke tale, men hvis nogen kan og vil fortælle erindringer derfra, er arkivet i Sæby meget interesseret.

Men skal man juble eller græde?

Det fysiske symbol på et stykke dansk socialhistorie forsvinder, men hvordan det har været at leve et sted som i Præstehuset, kan man stadig få en fornemmelse af på Fri-landsmuseet i Sorgen-

En del læsere af dette blad vil sandsynligvis være medlemmer af flere af foreningerne og vil derfor modtage mere end ét eksemplar af bladet.

Det er meget kompliceret administrativt at ændre på dette forhold.

I stedet opfordrer redaktionsudvalget til, at man forærer de ekstra kopier til venner og bekendte.

Det kan være med til at stimulere interessen for vores lokalhistorie.

UDSTILLINGER OG ARRANGEMENTER PÅ MUSEERNE I LEJRE KOMMUNE

Tadre Mølle

5/4 En ulden oplevelse, kl. 10-15

6/5 Krible- krabledag, kl. 10-12

17/6 Dansk Mølledag, kl. 11-16

24/6 Kildemarked, kl. 10-16

15/9 Plantemarked, kl. 12-15

23/9 Krible- krabledag, kl. 10-12

15/10 – 21/10 Efterårsferieaktiviteter, kl. 13-16

2/12 Jul på Tadre Mølle, kl. 10-16

Se yderligere på www.roskildemuseum.dk

Åbningstider på Tadre Mølle 2012

1/7-31/7: Alle dage, kl. 11-16. 1/8-31/10: Lørdage og søndage, kl. 11-16.

Uge 42 (efterårsferie): Alle dage, 11-16.

Lejre Museum

8/4 og 9/4 Uld og hyrdehund, kl. 11-16

12/5 Vikingernes mægtige hallen – ny særudstilling

1/7 – 31/8 Sommervandring hver torsdag

2/9 Markedsdag på Gl. Kongsgård kl. 11-16

Se yderligere på www.roskildemuseum.dk

Åbningstider på Lejre Museum 2012

Hestebjerggård: 2/1 - 30/6: Lørdage - søn- og helligdage kl. 11-16. 1/7 - 31/8: Alle dage kl. 11-16. 1/9 - 30/12: Lørdage og søndage kl. 11-16.

Gl. Kongsgård: 1/7 – 31/8: torsdage og søndage kl. 13-16.

Lethrica

Lethrica er tidsskrift og medlemsblad for de historiske foreninger i Bramsnæs, Hvalsø og Lejre samt Lejre Museumsforening og Tadre Mølles Venner. Arkiverne og museerne tilbydes en fast rubrik.

Lethrica betyder ”Noget om Lejre”, og bladet er en sammenlægning af Lejre Historiske Forenings blad *Lethrica* og *Nyt fra Egnshistorisk Forening* i Hvalsø.

Forsendelse: *Lethrica* tilsendes medlemmerne af de tre historiske foreninger, Lejre Museumsforening og Tadre Mølles Venner samt lokalarkiverne. Ved **manglende levering** rettes henvendelse til de respektive foreninger:

LHF: Anni Larsen,

tlf. 46480725,

annilejre@email.dk

EHF: Ole Theill Knudsen,

tlf. 46408253

ole@gundested-camping.dk

BLF: Bjarne Holm

jeanbjarne@holm.mail.dk

LM: Philippe Bourbon

pdp@nmsmedico.com

TMV: Kurt Olsen

merkurbo@mail.dk

Redaktionsudvalg:

Karl Frandsen, Bent Gottfredsen, Vagn Reimann, Philippe Bourbon, Kurt Olsen

Redaktion og layout:

Thyra Johannesen

thsj@mail.tele.dk

FORENINGERNES KOMMENDE ARRANGEMENTER

Onsdag den 11. april **Generalforsamling** LM

Tirsdag den 24. april klokken 19.00

Erindringer fra Lejreeggen på Osted Fri- og Efterskole med LHF.

Onsdag den 25. april klokken 19.00

Gudme – et rigdomscenter fra jernalderen i Domus Felix med LHF.

Torsdag den 24. maj klokken 19.00

Samling af finere hestevogne hos Frede Svendsen, Gammerød med LHF.

Fredag den 1. juni

Sommerfest for medlemmerne, LM

Lørdag den 2. juni kl. 10.00

Kildetur med EHF

Tirsdag den 12. juni klokken 19.00

Rundvisning i Lejreområdet med LHF

Lørdag den 25 august klokken 8.00 fra Lejre Rådhus

Udflugt til Midtjylland med LHF

Guidet tur i Jelling og omegn til museum, kirker, runesten mm. 300 kr. pr person, der dækker bus, frokost og entre.

Lørdag den 25. august kl. 8.30

Klostre i Nordsjælland med EHF

2. september

Markedsdag på Gl. Kongsgård med LM

Onsdag den 17. oktober klokken 19,00 i Felix.

Nye detektorfund i Gl. Lejre – a never ending story ved Tommy Olsen, LHF