

1948



2018

ZWIĄZEK KYNOLÓGICZNY W POLSCE
ODDZIAŁ WE WROCŁAWIU

70 LAT DZIAŁALNOŚCI



*Opracowanie: Jolanta Wajdzik
Wrocław 2019*

**ZWIĄZEK KYNOLÓGICZNY
W POLSCE**



**70 LAT DZIAŁALNOŚCI
ODDZIAŁU WE WROCŁAWIU**

Opracowanie: Jolanta Wajdzik

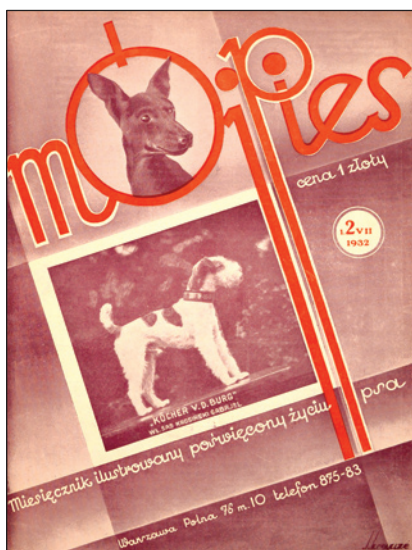
Wrocław 2019

ZWIĄZEK KYNOLÓGICZNY W POLSCE

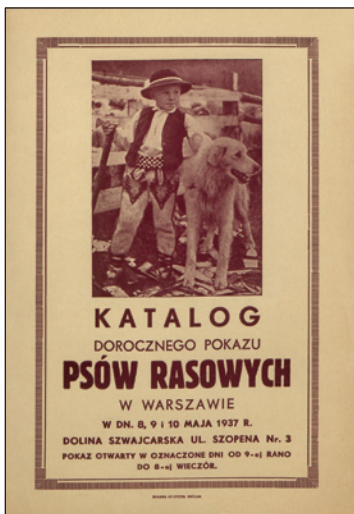


Związek Kynologiczny w Polsce powstał 5 maja 1948 roku i data ta zapoczątkowała używanie słowa „kynologia” w polskim języku potocznym. Choć tradycje „psiarstwa” na ziemiach polskich sięgają XIX wieku, to jednak zainteresowanych psem rasowym można było spotkać jedynie w kręgach związanych z łowiectwem lub wśród organizatorów wystaw żywego inwentarza. Ten stan rzeczy zmienił się dopiero wraz z odzyskaniem przez Polskę niepodległości w 1918 roku.

W okresie międzywojennym zaczęły pojawiać się pierwsze stowarzyszenia miłośników psów w Warszawie, na Śląsku, w Poznaniu, Toruniu, Wilnie i Lwowie. Łączyły one hodowców i sympatyków na ogół jednej rasy lub grupy ras (np. Setter Klub w Polsce, Klub Hodowców Wyżła Niemieckiego, Klub Hodowców Buldogów Francuskich, Klub Pekieńskiego Psa Pałacowego w Polsce, Towarzystwo Miłośników Psa Służbowego w Polsce) i najczęściej były tylko „przybudówkami” innych, poważniejszych organizacji. Działyły samodzielnie, w rozproszeniu, w różnych stronach kraju i koncentrowały swoją uwagę na użytkowaniu psa w łowiectwie, gospodarstwie i wojsku. Stowarzyszenia te działały prężnie, organizując rozmaite pokazy i wystawy psów rasowych, a nawet drukując własne czasopisma, na przykład „Mój Pies” wydawany od roku 1932 przez Towarzystwo Miłośników Psa Służbowego w Polsce. Przykładami pokazów czy wystaw mogą być: Doroczny Pokaz Psów Rasowych w dniach 8-10 maja 1937 w Warszawie lub Wystawa Psów Rasowych w Toruniu organizowana 18-19 czerwca 1938 przez Klub Kynologów w Toruniu.



*Czasopismo „Mój Pies”
nr 2 z lipca 1932*



*Katalog Dorocznego Pokazu Psów Rasowych,
Warszawa, 8-10 maja 1937*

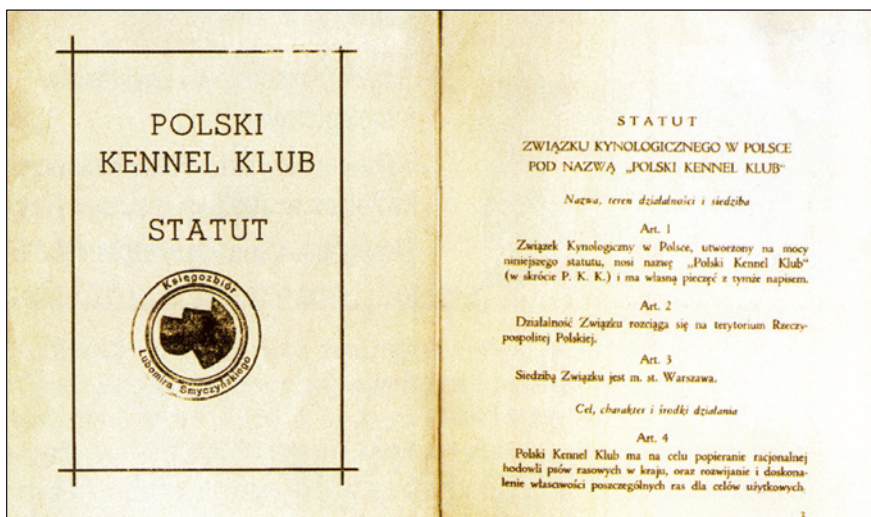


Logo FCI

Zupełnie inne trzy organizacje należy uznać za „kynologiczne” w poważnym znaczeniu tego słowa: Stowarzyszenie Hodowców Psów Rasowych i Użytkowych w Chorzowie, Polski Związek Hodowców Psów Rasowych w Warszawie (którego kontynuatorem jest dzisiejszy Związek Kynologiczny) założony przez prof. Maurycego Trybuleckiego oraz Towarzystwo Hodowli Psów Myśliwskich w Warszawie.

Członkowie tych organizacji sami widzieli konieczność uporządkowania i ustalenia powszechnie obowiązujących zasad racjonalnej hodowli i doprowadzili w 1935 roku do utworzenia Międzyklubowego Komitetu Kynologicznego. Komitet ten przekształcił się 28 lipca 1938 roku w Polski Kennel Klub i 2 czerwca 1939 roku został przyjęty do Międzynarodowej Federacji Kynologicznej FCI.

Warto tu wspomnieć, że chociaż oficjalna nazwa Klubu brzmiała „Polski Kennel Klub”, to jednak pierwsze słowa statutu tego Klubu zawierały już obecną nazwę organizacji: „Związek Kynologiczny w Polsce”. Przewodniczącym Klubu został generał Brunon Olbrycht.



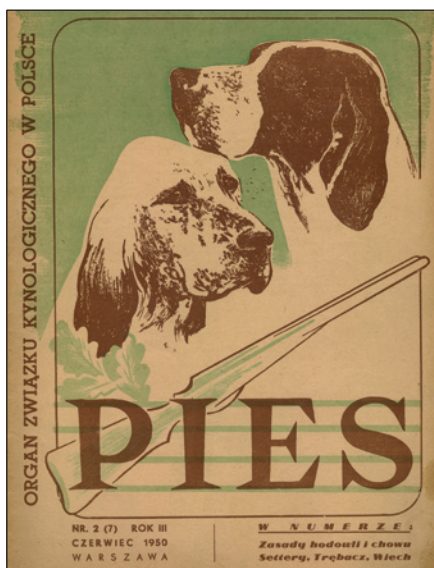
Statut Polskiego Kennel Klubu

Niedługo jednak mogliśmy się tym cieszyć, bowiem wybuch II wojny światowej przerwał działania niemal wszystkich organizacji, nie oszczędzając bynajmniej tych hobbyistycznych, zarówno w Polsce, jak i w Europie.

Po zakończeniu wojny, kiedy odbudowywaliśmy nasz kraj, pomatu odnawiało się także życie kulturalne. Kynologia nie pozostawała w tyle. W latach 1945-1948 działało już kilka grup zapaleńców pracujących nad odrestaurowaniem organizacji kynologicznych. **Jedną z pierwszych był funkcjonujący we Wrocławiu (już w 1947 roku) Związek Hodowców Psów Rasowych.** Także w innych miejscowościach tworzyły się podobne grupy. 5 maja 1948 połączono wszystkie te organizacje w jedną i przy życzliwym wsparciu naczelných władz państwowych oraz Polskiego Związku Łowieckiego powołano **Związek Kynologiczny w Polsce, który w 1957 roku ponownie został przyjęty do Międzynarodowej Federacji FCI.**

Pierwszym prezesem został Władysław Wolski – minister Administracji Publicznej w latach 1948-1953. Ustalono wysokość składki, zatwierdzono pierwszy statut i omówiono podstawy działalności. Przyjęto naczelne założenie, że Związek jest organizacją tylko dla miłośników i nie może zrzeszać ludzi trudniących się hodowlą zarobkowo. Idea ta trwa w Związku do dziś i jest potwierdzona zapisem w statucie.

W 1948 roku działał już Zarząd Główny oraz sześć pierwszych Oddziałów: we Wrocławiu, Warszawie, Poznaniu, Katowicach, Inowrocławiu oraz Bydgoszczy. Kiedy je numerowano w latach 50., Oddział we Wrocławiu – pomimo że był w pewnym sensie Oddziałem założycielskim – otrzymał numer VII. W roku 1948 zaczęto wydawać czasopismo „PIES”, początkowo jako dwumiesięcznik (od 2009 jako



Pierwsze numery czasopisma „PIES” : nr 1 grudzień 1948 i nr 2 (7) czerwiec 1950



Polski owczarek nizinny



Ogar polski



Polski owczarek podhalański



Chart polski



Gończy polski



Polski spaniel myśliwski

kwartalnik). Redaktorem naczelnym był Rudolf Kryspin.

Związek rozwijał się bardzo szybko, na koniec 1948 roku liczył 182 członków, zaś w 1949 w samej tylko Warszawie było ich 450. Tworzono nowe Oddziały, w 1958 było ich 18, w 1964 – już 28. Dzisiaj jest ich 47.

W 1963 roku w FCI uznano pierwszą polską rasę – polskiego owczarka nizinnego – i zarejestrowano jego wzorzec (FCI 251), w 1965 drugą rasę – ogara polskiego (FCI 52), w 1967 trzecią – polskiego owczarka podhalańskiego (FCI 252), następnie w 2000 charta polskiego (FCI 333) i wreszcie w 2017 gończy polski (FCI 354). Od kilku lat Polska stara się odtworzyć, wypromować i zatwierdzić w FCI szóstą rasę – polskiego spaniela myśliwskiego.

ODDZIAŁ WE WROCŁAWIU ZAŁOŻYCIELE I DZIAŁACZE



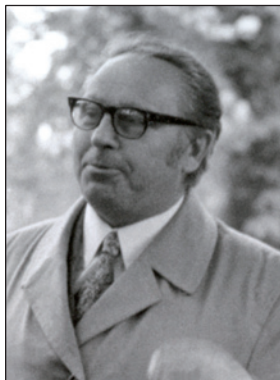
W początkowym okresie organizowania się naszego Oddziału i w pierwszych latach jego aktywności szczególnie zasłużyli się hodowcy i właściciele owczarków niemieckich, rejestrowanych wówczas pod nazwą owczarek alzacki. Oni też zostali uznani za założycieli Oddziału. Są to: Edmund Ceglarek, Józef Gugąta, Tadeusz Kosiba, Tadeusz Kotula, Adam Feduńczyk, Zygmunt Wick i Henryk Zieleniewski. Wspierała ich nieliczna jeszcze wówczas grupka zapalonych hodowców, myśliwych, a także sympatyków spoza członków Oddziału.



*Założyciele Oddziału we Wrocławiu:
Edmund Ceglarek, Józef Gugąta, Tadeusz Kosiba, Tadeusz Kotula, Adam Feduńczyk,
Zygmunt Wick i Henryk Zieleniewski*

W pierwszych latach szczególnie zasłużyli się także inni działacze (podano ich działalność oraz ważniejsze funkcje, jakie kiedykolwiek pełnili:

- **od 1948** – **Janusz Malinowski**, członek honorowy Związku, przewodniczący Zarządu 1952^{*)}, członek Zarządu Głównego 1958-1959, hodowca dogów niemieckich „z Morskiego Oka”,
- **Ernest Szyszka** († 1998), członek honorowy Związku od 1992, sędzia kynologiczny, szkoleniowiec, kierownik sekcji owczarka niemieckiego, hodowca owczarków niemieckich „z Orlej Turni”, współzałożyciel Oddziału w Wałbrzychu 1958,



Zdjęcia obok:
*Janusz Malinowski
Ernest Szyszka*

Zdjęcia na dole:
*Stanisława Sar
Franciszek Piwowarczyk*



^{*)} Daty kadencji przewodniczących Zarządu podano w zaokrągleniu do pełnych lat. Rzeczywista kadencja trwała od marca do marca następnego roku lub lat następnych.

- **Maria Malinowska** (żona Janusza Malinowskiego), przewodnicząca Zarządu 1959, pierwsza sekretarka w biurze Oddziału, współzałożycielka Oddziału w Jeleniej Górze 1956,
- **od 1949** – **Halina Wróblewska** († 1999), członek honorowy Związku od 1990, przewodnicząca Zarządu 1968-1973, przewodnicząca Klubu Teriera, sędzia kynologiczny, kierownik sekcji terierów, hodowca foksterierów, później yorkshire terrierów „Atu”,
 - **Jarema Wodziński**, sędzia kynologiczny,
- **od 1950** – **Ewa Urbanowicz**, hodowca jamników krótkowłosych „Szary Dom”, później – od 1974 – wraz z córką również Ewą, nowofundlandów i bernardynów, a także innych ras pod przydomkiem „z Niedźwiedziej Gawry”,
- **od 1951** – **Franciszek Kołodziej**, przewodniczący Zarządu 1961-1962, szkoleniowiec, zawodnik, członek Ogólnokrajowej Komisji Hodowlanej ds. Owczarka Niemieckiego w latach 50. i 60., hodowca (wraz z żoną Pelagią) owczarków niemieckich „spod Hołoska”,
 - **Jan Napiórkowski**, przewodniczący Zarządu 1960, hodowca owczarków niemieckich,
- **od 1954** – **Franciszek Piwowarczyk** († 1987), zasłużony hodowca owczarków niemieckich „z Doliny Odry”,
- **od 1955** – **Karol Blumenrode**, po kilku latach działalności w Oddziale wyjechał do Niemiec, wspierał polskich hodowców w kontaktach z hodowcami niemieckimi, sędzia buldogów francuskich, przewodniczący Międzynarodowego Klubu Buldoga Francuskiego,
 - **Stanisława Sar** († 2009), członek Zarządu, kierownik sekcji owczarka niemieckiego, hodowca owczarków niemieckich „ze Starej Odry”,
 - **Aleksander Waszkowski**, sędzia kynologiczny,



*Franciszek Piwowarczyk, Pelagia Kołodziej,
Ernest Szyszka*



Halina Wróblewska

- **od 1957** – **Stanisław Musiałowski** († 2001), gospodarz Oddziału, prowadził z żoną Ireną punkt strzyżenia pudli w Oddziale, hodowca owczarków szkockich, owczarków niemieckich i pudli „z Calissii”,
 - **Stanisław Żak**, szkoleniowiec, zawodnik, hodowca owczarków niemieckich „z Psiego Pola”,
- **od 1958** – **Leon Dormus** († 2008), przewodniczący Zarządu 1963-1965, pracownik biura, hodowca seterów irlandzkich „Ledor”,
 - **Teresa Sokolnicka** († 2009), sędzia kynologiczny, kierownik sekcji jamników, później chartów, hodowca cocker spanieli „Wrocławska Mewa”, później chartów „Żywy Klejnot”.



Karol Blumenrode



Marta Ostowska

Oddział we Wrocławiu od początku utworzenia charakteryzował się wielką aktywnością. W 1948 roku liczył 79 członków i 71 zarejestrowanych psów. Szybko nawiązano współpracę ze Związkiem Łowieckim, Wyższą Szkołą Rolniczą (Obecnie Uniwersytet Przyrodniczy), władzami Miasta Wrocławia, Ogrodem Zoologicznym, Towarzystwem Opieki nad Zwierzętami, Schroniskiem dla Bezdomnych Zwierząt. W roku 1960 mieliśmy 431 członków i już wtedy zaliczaliśmy się do jednego z większych Oddziałów w Polsce. W 1967 – 519 członków i 1159 zarejestrowanych psów, a wśród nich najliczniejsze były owczarki niemieckie (od 1955 już niemieckie!), cocker spaniele, bokserzy, foksteriery szorstkowłose i pekińczyki.



Ernest Szyszka, Stanisława Sar, Eugeniusz Korszek



Wanda Tarnowska



Jolanta Wajdzik



Urszula Mendes



*Irena Musiałowska, Tadeusz Góral, Danuta Dominik
(kierownik biura w latach 1975-1980)*

Aktywność niektórych działaczy została dostrzeżona przez Zarząd Główny, który w 1964 roku przyznał honorowe odznaki trzem osobom z Wrocławia: Januszowi Malinowskiemu („za wieloletnią pracę w Związku i pracę na odcinku hodowli doga”), Ernestowi Szyszoe („za długoletnią pracę organizacyjną i na odcinku hodowli owczarka niemieckiego”) i Halinie Wróblewskiej („za pracę organizacyjną i hodowlaną”), w 1968 Leonowi Dormusowi („za długoletnią pracę organizacyjną”), Franciszkowi Kołodziejowi („za wieloletnią pracę we Wrocławiu”), a także Teresie Sokolnickiej i Piotrowi Kartawikowi za osiągnięcia hodowlane.

W latach sześćdziesiątych, a później siedemdziesiątych liczba działaczy, którzy znacząco przyczynili się do rozwoju i świetności Oddziału, szybko wzrastała. Spośród szczególnie zasłużonych wymienić należy według daty wstąpienia do Związku:

- **od 1960** – **Eleonora Gabrysiewicz** († 2000), hodowca cocker spanieli „Ostoja”,
 - **Eugeniusz Korszek**, przewodniczący Zarządu 1966-1967, sędzia kynologiczny prób pracy, szkoleniowiec i zawodnik, hodowca rottweilerów „Rottprix” i owczarków niemieckich „z Domu Ireny”, w latach późniejszych „v. d. Wannsee”,
- **od 1961** – **Piotr Kartawik** († 1969), przewodniczący Komisji Upowszechniania Psa Myśliwskiego przy Zarządzie Wojewódzkim PZŁ, odtwórca rasy i hodowca ogarów polskich „z Kresów”,
 - **Tadeusz Modrzejewski** († 1977), szkoleniowiec, zawodnik, hodowca owczarków niemieckich „z Modrzewia”,
 - **Marian Żak** († 1998), szkoleniowiec, zawodnik,



Bogna Ugarynko, Iwona Magdziarska, Anna Sekrecka



Ernest Szyszka, Iwona Magdziarska, Tadeusz Trzciński, Stanisław Biały

- **od 1962** – **Jerzy Kulesza** († 2013), przewodniczący Oddziałowego Sądu Koleżeńskiego, przewodniczący Komisji Upowszechniania Psa Myśliwskiego przy Zarządzie Wojewódzkim PZŁ, hodowca jamników szorstkowłosych „Jurilla”,
 - **Marta Ostowska**, v-ce przewodnicząca Zarządu ds. hodowlanych, hodowca ogarów polskich „z Krętego Rogu”,
- **od 1963** – **Bogdan Skoługa** († 2007), łowczy okręgowy PZŁ, hodowca niemieckich terierów myśliwskich „z Puszczy Oławskiej”,
- **od 1965** – **Marian Dukat**, kierownik sekcji jamników i hodowca jamników długowłosych „z Malty”,
- **od 1968** – **Bogdan Dereżyński** († 1978), szkoleniowiec, hodowca owczarków niemieckich „z Asturii”,
 - **Jan Kowalewski**, szkoleniowiec,
 - **Wanda Tarnowska**, członek honorowy Związku od 1980, przewodnicząca Zarządu 1974-1985, nadzorująca utworzenie Oddziału w Zielonej Górze (1979), hodowca kerry blue terrierów,
- **od 1969** – **Iwona Magdziarska**, członek honorowy Związku od 2017, przewodnicząca Zarządu od 1989 do dzisiaj (z przerwą w latach 1998-1999), członek Zarządu Głównego, później także jego przewodnicząca (2019), członek Głównej Komisji Hodowlanej, v-ce przewodnicząca ATIBOX, przewodnicząca Klubu Boksera, sędzia kynologiczny, kierownik sekcji boksera i psów dogowatych, hodowca bokserów „Ewenement”,
 - **Anna Samocka**, v-ce przewodnicząca Zarządu ds. hodowlanych, skarbnik w Klubie Jamnika, sędzia kynologiczny, kierownik sekcji jamników, hodowca jamników długowłosych „z Samotraki”,
- **od 1970** – **Barbara Góral** († 2018), v-ce przewodnicząca Zarządu ds. hodowlanych, sędzia kynologiczny, kierownik sekcji pudli, hodowca (wraz z mężem Tadeuszem) pudli „z Mini Chatki”,
 - **Tadeusz Trzcíński** († 2019), szkoleniowiec, zawodnik, hodowca owczarków niemieckich,
- **od 1971** – **Henryk Kwiecień** († 2009), przewodniczący Komisji Upowszechniania Psa Myśliwskiego przy Zarządzie Wojewódzkim PZŁ, kierownik sekcji psów myśliwskich, hodowca seterów irlandzkich „z Sewilli”,
 - **Krystyna Kuchmistrz** († 2001), sekretarz Zarządu, kierownik sekcji pinczerów, hodowca dobermanów „Czerwony Mak”,
- **od 1972** – **Tadeusz Góral** († 2019), członek komisji rewizyjnej, organizator wielu wystaw, wraz z żoną Barbarą hodowca pudli „z Mini Chatki”,

- **Zbigniew Kwiatek**, członek Zarządu, projektant oddziałowych druków okolicznościowych, dyplomów i okładek wielu katalogów, hodowca spanieli, później chartów rosyjskich „Wiatrołapy”,
- **Zygmunt Piotrowski** († 2002), szkoleniowiec i zawodnik, hodowca owczarków niemieckich „z Opolskiej Trasy”,
- **Anna Sekrecka** († 2016), sekretarz i skarbnik Zarządu, sędzia kynologiczny, kierownik sekcji psów dogowatych, hodowca bokserów „Skaleń”,
- **Jolanta Wajdzik**, sekretarz Zarządu, sekretarz Klubu Owczarka Niemieckiego, redaktor biuletynu Klubu „Owczarek Niemiecki”, kierownik sekcji owczarka niemieckiego, sekretarz Oddziałowej Komisji Szkolenia Psów, pracownik biura Oddziału, współautorka podręcznika akademickiego „Kynologia. Wiedza o psie”,
- **od 1973** – **Urszula Mendes**, v-ce przewodnicząca ds. hodowlanych, sędzia kynologiczny, kierownik sekcji spanieli,
 - **Ryszard Nowicki**, przewodniczący Komisji Upowszechniania Psa Myśliwskiego przy Zarządzie Wojewódzkim PZŁ, sędzia pracy psów myśliwskich, hodowca jamników i niemieckich terierów myśliwskich „z Misiwry”,
- **od 1974** – **Katarzyna Boryłło**, sędzia kynologiczny, kierownik sekcji psów do towarzystwa, hodowca dalmatyńczyków „Duet Color”,
 - **Bogna Ugarynko**, hodowca bokserów, później też szpiców niemieckich „Alfa-Hara”,
- **od 1975** – **Aleksander Skrzyński**, v-ce przewodniczący Zarządu Głównego ds. organizacyjnych, przewodniczący Głównej Komisji Szkolenia Psów, główny rzecznik dyscyplinarny Związku Kynologicznego w Polsce, członek prezydium Kolegium Sędziów, przewodniczący Klubu-Komisji Posokowca, sekretarz Klubu-Komisji Wyżła, v-ce przewodniczący ds. organizacyjnych w Zarządzie Oddziału, przewodniczący Oddziałowej Komisji Szkolenia Psów, sędzia kynologiczny eksterierowy i prób pracy, szkoleniowiec, kierownik sekcji psów pasterskich, kierownik sekcji psów myśliwskich, kierownik sekcji jamników szorstkowłosych, hodowca jamników „Hubertowska Złaja”,
- **od 1977** – **Stanisław Cichoń**, gospodarz Oddziału, hodowca owczarków niemieckich „z Błękitnego Nieba”,
- **od 1978** – **Ryszard Kłapkowski**, członek Zarządu, kierownik sekcji owczarka niemieckiego, organizator pierwszych w Polsce licencji owczarków niemieckich (Körung), hodowca owczarków niemieckich „De-Bes”,

- **od 1979** – **Adam Chabik**, członek Zarządu, sędzia kynologiczny, rzecznik dyscyplinarny przy Zarządzie Oddziału, kierownik sekcji psów do towarzystwa, hodowca buldogów francuskich „100-Pociech”.
- **197... ?** – **Stanisław Biały**, szkoleniowiec, zawodnik, wraz z żoną Elżbietą hodowca owczarków niemieckich i cavalier king Charles spanieli „z Piastowskiego Wrocławia”,
- **od 1981** – **Janusz Arnold** (w O/Wrocław od 1981, w O/Łódź od 1970), przewodniczący Zarządu (1998), sędzia kynologiczny owczarków niemieckich i prób pracy, szkoleniowiec, kierownik sekcji i hodowca owczarków niemieckich „z Kotliny Śląskiej”.



Barbara i Tadeusz Góral



Anna Sekrecka



Aleksander Skrzyński i Roman Sobkowicz

Działaczy późniejszych lat nie sposób wymienić ze względu na ich wielką liczbę, a także z obawy, by nie pominąć kogoś, nie dotknąć go niepamięcią, a tym samym by go nie skrzywdzić.



*Danuta Dominik,
Wiktor Suppan (księgowy do 1995),
Anna Samočka*



Bogna Ugarynko



Tadeusz Góral



Aleksander Skrzyński



Zbigniew Kwiatek



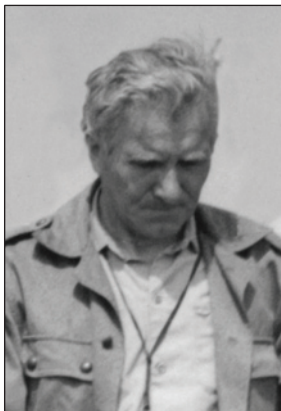
Ludwika Gienier



Zygmunt Piotrowski



Tadeusz Modrzejewski



Henryk Kwiecień



Z lewej: Anna Samocka, z prawej: Aleksander Skrzyński



Anna Samocka



Janusz Arnold i Stanisław Cichoń



Iwona Magdziarska z pierwszym swoim bokserem ANATOLEM Memphis



Anna Sekrecka



Krystyna Kiwak



Jolanta Wajdzik

*Bogdan Dereżyński
Ryszard Bawer*



Ryszard Kłapkowski

Eugeniusz Korszek





Anita Holak



Eunika Pastuszek



Magdalena Gromadzki, Beata Matławska, Beata Żęglika



Anna Sekrecka



Bogna Ugarynko



Małgorzata Grzeszkowiak



Ryszard Kłapkowski



Beata Kałkus



Aneta Bilińska



Anna Pulikowska-Klimonda



Anna Sobkowicz



Po lewej: Aleksandra Lubaszka



Beata Matławska



Monika Leśniak



Maciej Węglarz



Ewa Gatecka i Anna Samocka



Agata Katuska



Iwona Magdziarska



Beata Żeglicka



Bogna Ugarynko



Mirostawa Szmyd i Stanisław Cichoń



Ewa Urbanowicz



Agnieszka i Eugeniusz Skórzewscy



*Stanisława Sar,
Barbara Góral, Iwona Magdziarska*



Agata Kałuska i Maciej Węglarz



*W pierwszym rzędzie: Beata Matławska, Beata Żeglicka, Beata Grossek
W głębi: Krystyna Bąk, Jolanta Wajdzik, Mirosława Szmyd, Jolanta Jabłońska,
Janusz Arnold i Ewa Gatecka*

DZIAŁALNOŚĆ ODDZIAŁU INNOWACJE INWESTYCJE, INICJATYWY



Już w sierpniu 1948, a więc zaledwie trzy miesiące po powołaniu do istnienia Związku Kynologicznego w Polsce (maj 1948), działacze Oddziału we Wrocławiu założyli ewidencję swoich członków oraz księgę rejestracji psów. Oczywiście były to na początku psy bez rodowodów, odzyskiwane po działaniach wojennych, które jednak można było zakwalifikować do jakiejś rasy. Później najlepsze z nich wpisywano do tzw. Księgi Wstępnej, wykorzystywano w hodowli i to one dały początek powojennemu pogłowi psów na Ziemiach Odzyskanych.

Przeglądając Księgę Rejestracyjną tom I i Księgę Wstępną również tom I, dokonać można wielu ciekawych spostrzeżeń zarówno co do rejestrowanych w nich psów, jak i sposobu zapisywania danych:

- odnotowywano następujące dane psów: nr rejestracyjny, data rejestracji, właściciel, adres właściciela, rasa, imię, płeć, data urodzenia wraz z miejscem urodzenia, umaszczenie; rodziców nie podawano, gdyż w większości byli nieznani,

- pierwszy zarejestrowany pies (21.08.1948), pod numerem 1: owczarek alzacki TUHAJ, urodzony 30 kwietnia 1947 we Wrocławiu, czaprakowy (żółto-czarny z siodeł), własność Idziego Pałkowskiego,

- najstarszy wiekowo zarejestrowany pies: wyżeł szorstkowłosy DORA, urodzona we Friedbergu 7 kwietnia 1936 roku (!) nr rej. 170,

- pierwszy zarejestrowany pies z tzw. pełnym rodowodem (niemieckim): sprowadzona z Niemiec suka rasy seter irlandzki – RIA v. d. Laiblachhöhe, nie odnotowano jednak ani numeru rodowodu ani rodziców, podano zaledwie hodowcę – Eugen Arnold – oraz datę i miejsce urodzenia – 9.08.1940 Barwalde, nr rej. 238,

- pierwszy sprowadzony pies z zagranicy (nie licząc psów przywiezionych z kresów wschodnich i pozostałych w Polsce psów poniemieckich): chow-chow, nazywany NUŃCIU, import z Chin (!), ur. 10.07.1949, nr rej. 103,



*Księga rejestracji psów.
Tom I*



Księga Wstępna. Tom I

Kr.	Data	Imię i nazwisko właściciela	Adres	Rasa	Płeć	Nazwa psa	Data i miejsce urodzenia	Uzasadnienie psa	Wzrost i kolor	Uwagi
1.	21.10.1948	Falkowski Jan	Młodziej 8. ul. Była Żelazna 7.	Owczarek cichy	pies	Tahaj	30.10.1947 r. Wrocław	otyły, ciemny szerszy		
2.	22.10.1948 r.	Borawski Emil	Młodziej 8. ul. Mielna 166	Owczarek cichy	suka	Olga	14.05.1947 r. Wrocław	niebiesko-białe		
3.	23.10.1948 r.	Tworok Josef	Wrocław - Karłowice ul. Ból Krzywonoja 97-99	Owczarek cichy	suka	Lecha	25.10.1948 r. Wrocław	ciemne		
4.	24.10.1948 r.	Habe Władysław	Wrocław Nowe ul. Białkowa 258	Owczarek cichy	pies	Lux	4.10.1946 r. Wrocław	brązowe ciemno szerszy		
5.	28.10.1948 r.	Tytko Wiktor	Wrocław ul. Jana Śniadeckiego 15	Owczarek cichy	pies	Florek	20.10.1946 r. Wrocław	niebiesko-białe szerszy		
6.	28.10.1948 r.	Formanowicz Stanisław	Wrocław ul. Ból. Pasa 452	Owczarek cichy	suka	Leza	7.11.1946 r. Makulskowo	niebiesko-białe		
7.	28.10.1948 r.	Chwirak Henryk	Wrocław ul. Klaszki 21.	Owczarek cichy	suka	Lecha	10.10.1947 r. Wrocław	niebiesko-białe		
8.	28.10.1948 r.	Mich Zygmunt	Wrocław ul. Była Żelazna 72	Owczarek cichy	pies	As	15.10.1946 r. Wrocław	szerszy		
9.	28.10.1948 r.	Koska Tadeusz	Wrocław ul. Parkowa 421b	Owczarek cichy	pies	Zygmunt	17.10.1946 r. Wrocław	szerszy		
10.	29.10.1948 r.	Liśko Stanisław	Wrocław ul. Zero m. Stajeg 64	Owczarek cichy	suka	Perla	15.10.1948 r.	czarna-żółta		
11.	29.10.1948 r.	Formanowicz Maria	Wrocław ul. ul. Mielna 207	Owczarek cichy	pies	Per	4.10.1946 r.	ciemno-żółta		
12.	29.10.1948 r.	Toturek Henryk	Wrocław ul. Grunwaldzka 67	Borniarzka	suka	Kora	1.11.1946 r.	biało-żółte		
13.	3.11.1948 r.	Kisielowski Zdzisław	Wrocław ul. Świdzka 49	Owczarek cichy	suka	Kora	23.10.1946 r.	ciemno-żółta		

Księga rejestracji psów. Tom I, strona 1

– w 1948 roku zarejestrowano 71 psów; najwięcej owczarków alzackich – 41, następnie jamników – 5, w tym 1 belgijski (?) i 1 ostrowłose, dogi – 4, bokserzy – 3, fox-terriery – 3 (w tym 2 ostrowłose), pekińczyki – 3, bernardyny – 2, kerry blue terrier, spaniel, nowofundlandczyk, terier szkocki, owczarek szkocki, wyżeł niemiecki ostrowłose, pinczer maltański (?), ratlerok, maltańczyk i seter irlandzki – po 1,

– w 1949 zarejestrowano 169 psów,

– pierwszy pies z odnotowanym numerem rodowodu: owczarek szkocki, suka LESSIE, PKR O-II-228/55, zarejestrowana 29.11.1954 pod nr rej. 489.

Ciekawe są również różnego rodzaju adnotacje zapisane przy niektórych psach, mówiące o ich dalszych losach, przerejestrowaniach, dacie i przyczynie śmierci. Stormuowania dotyczące umaszczenia z dzisiejszego punktu widzenia bywają niekiedy zabawne, np. pointer suka KORA – brązowa, krawatka biała, podbrzusze szare (nr rej. 98), albo inny pointer suka ZONTA – grzbiet brązowy, podbrzusze cętkowane (nr rej.184), owczarek szkocki LESSIE – szara, rudawa, białe podbrzusze (nr rej. 489).

Liczba rejestracji psów w Oddziale szybko wzrastała. W 1960 roku przekroczyliśmy pierwszy 1000, a obecnie w roku 2019 mamy ich już ponad 30 000.

Pierwszą metrykę (1/60/VII) wydano w 1960 roku psu rasy owczarek szkocki Amatys ALI-BABA, urodzonemu 15.07.1959, zarejestrowanemu pod numerem 1115.

Przez cały czas od 1948 roku aż do chwili obecnej nieprzerwanie prowadzi się ewidencję członków Oddziału, rejestrację psów oraz spis hodowców i ich hodowli. Pierwsze księgi, pisane ręcznie, przechowywane są z pieczołowitością przez biuro Oddziału, następne – od roku 2000 – prowadzone są już komputerowo. Wszystko to stanowi bogaty materiał archiwalny Oddziału.

Nie tylko rejestrację psów podjęliśmy jako jedni z pierwszych w Polsce. Możemy także poszczycić się różnymi innowacjami, które usprawniły hodowlę i na pewno przyczyniły się do podniesienia jej poziomu.

W 1983 roku jako pierwszy Oddział wprowadziliśmy **obowiązkowe znakowanie szceniąt (tatuaż)** owczarków niemieckich, a od 1984 roku także spanieli. Klub Owczarka Niemieckiego w komunikacie 3/84 rozszerzył ten obowiązek na całą Polskę. Zarząd Główny opracował zasady organizacji tego zabiegu wraz z ustaleniem systemu znakowania, tj. litera oznaczająca Oddział + kolejna liczba (cztery cyfry). Nasz Oddział otrzymał wtedy literę R pisaną po cyfrach, a system oparty na schemacie litera + liczba funkcjonuje do dzisiaj.



Również w 1983 roku, również w naszym Oddziale i również po raz pierwszy w Polsce wprowadzono **obowiązkowe prześwietlenia hodowlanych owczarków niemieckich w kierunku dysplazji stawów biodrowych** wraz z eliminacją z hodowli psów i suk obciążonych tym schorzeniem. Dziś prześwietla się wiele ras i odpowiednie wyniki są obowiązkowym warunkiem otrzymania kwalifikacji hodowlanej.

W roku 2000 **skomputeryzowano biuro Oddziału**. Ułatwiło to pracę sekretariatowi oraz umożliwiło szybkie wyszukiwanie danych. Zaznaczyć tu wypada, że w elektroniczny sposób przygotowywaliśmy druk katalogów wystawowych już od roku 1991 – również jako jedni z pierwszych w Polsce. Niewiele później **założono stronę internetową Oddziału (www.zkwpwroclaw.pl)**, a także fanpage na Facebooku.

Nowością Wystaw Międzynarodowych było **wprowadzenie w 2016 roku tabletek na ringach** (niezależnie od tradycyjnych kart ocen), które umożliwiły elektroniczny zapis wyników i transmisję z wystawy on-line w Internecie. Osoby pracujące przy wejściach na stadion wyposażono w czytniki do kontroli biletów.

Kolejną nowością w skali krajowej było wprowadzenie w 2019 roku **możliwości wnoszenia wszelkich opłat w sekretariacie Oddziału zarówno gotówką, jak i kartą płatniczą**. Ułatwiło to wielu osobom załatwianie formalności kasowych.

Na Ośrodku Szkolenia psów wielokrotnie **organizowano dni otwarte dla wszystkich członków Oddziału**, podczas których szkoleniowcy prezentowali psie sporty oraz opowiadali, na czym polega szkolenie w danej dziedzinie. Ponadto wszystkie imprezy sportowe takie jak egzaminy, testy czy zawody były relacjonowane na stronie Miasta Wrocław, zapraszano przedstawicieli prasy i telewizji, a relacje z tych wydarzeń publikowano wraz z wynikami na Facebooku

Niemal od samego początku przy Oddziale oprócz zobowiązań statutowych prowadzona była także **różnorodna działalność uboczna** związana z kynologią, prowadzona zarówno w lokalu przy Leszczyńskiego, jak i na Ośrodku Szkolenia Psów:

- internat i „przechowalnia” dla psów (od roku 1957), gdzie zapewniano bezpieczny pobyt psa, pełne jego wyżywienie, fachową opiekę oraz nadzór lekarsko-weterynaryjny,
- punkt strzyżenia pudli (od 1979 – w lokalu Związku),
- biblioteka wraz z czytelnią książek i czasopism kynologicznych,
- punkt lekarza weterynarii tylko dla zwierząt zdrowych (poradnictwo i profilaktyka), prowadzony początkowo przez dr Antoniego Gucwińskiego, dyrektora Ogrodu Zoologicznego, następnie dr Jacka Przymusa z Uniwersytetu Przyrodniczego,
- punkt sprzedaży odpadów mięsnych (w okresie obowiązywania kartek żywnościowych), początkowo na Ośrodku Szkolenia przy ulicy Długosza, później w lokalu Związku, wreszcie na targowisku przy ul. Legnickiej.

Przez 70 lat działalności wrocławski Oddział Związku Kynologicznego był organizatorem wielu imprez kynologicznych zarówno związkowych (Zjazd Przewodniczących Zarządów Oddziałów – 1970, Walny Zjazd Delegatów – 1997), jak i ogólnospołecznych i miejskich. Był zawsze aktywnym propagatorem psa rasowego i tzw. kultury stosunku do niego. Nasi członkowie wielokrotnie uczestniczyli w różnego rodzaju prezentacjach psów rasowych, rewiach, pokazach szkolenia, imprezach plenerowych w parkach, na stadionach (zarówno we Wrocławiu, jak i w terenie), wyjeżdżali z psami na spotkania z dziećmi w szkołach, w sierocińcach, w zakładach dla upośledzonych i niepełnosprawnych. Organizowaliśmy spotkania naukowe, różnego rodzaju wykłady i prelekcje wygłaszane przez lekarzy-specjalistów z weterynarii, prawników, a także czołowych kynologów z innych Oddziałów, którzy dzielili się swoją wiedzą i doświadczeniem. Przeprowadziliśmy wiele kursów asystenckich, dzięki czemu mamy dzisiaj liczną kadrę sędziowską zarówno sędziów wystawowych, jak i użytkowych. Doceniając zasługi dla kynologii ogólnopolskiej wybitnych wrocławskich działaczy i hodowców zorganizowano w 2004 roku wraz ze Związkiem Łowieckim specjalne uroczystości na Cmentarzu Osobowickim we Wrocławiu przy grobie Piotra Kartawika, odtwórcy ogara polskiego.

W roku 1956 z inicjatywy i przy poparciu naszego Oddziału (szczególnie Janusza Malinowskiego i jego żony Marii Malinowskiej, pierwszej sekretarki w biurze) utworzono Oddział Związku w Jeleniej Górze, w 1958 w Wałbrzychu (Ernest Szyszka), w 1979 w Zielonej Górze (Wanda Tarnowska), a następnie w 1995 w Legnicy (Iwona Magdziarska). Wszystkie te Oddziały funkcjonują do dzisiaj.

70 lat działalności Oddziału obchodziliśmy uroczystie i z rozmachem, łącząc je równocześnie z obchodami 80 lat Związku Kynologicznego w Polsce (licząc od 1938). Z tej okazji odbyło się kilka ciekawych i oryginalnych imprez przeznaczonych zarówno dla członków Związku, jak i dla mieszkańców Wrocławia.



*Uroczystości przy grobie śp. Piotra Kartawika na Cmentarzu Osobowickim w 2004.
Po prawej między innymi: Ewa Bukład (O/Kraków), Aleksander Skrzyński,
Eugeniusz Skórzewski oraz Marzena i Piotr Błoński*



*Jacek Seniów,
Roman Sobkowicz,
Eunika Pastuszek*



*Zdjęcia
z uroczystości:
Bogdan Ludowicz*

Najważniejsze z nich:

– 21.04.2018 spod pomnika Diany w Parku Szczytnickim wyruszył kynologiczny marszobieg z psami zakończony grillem i loterią na związkowym Ośrodku Szkolenia Psów przy ulicy Na Niskich Łąkach. W imprezie wzięli udział również przedstawiciele władz miasta oraz Polskiego Związku Łowieckiego. Warto zaznaczyć, że przy rekonstrukcji pomnika według wzoru sprzed wojny (rekonstrukcji rzeźby dokonał Ryszard Zarycki) jako modele psów posłużyły wrocławskie ogary, które towarzyszyły potem oficjalnemu otwarciu pomnika w 2015 roku.



*Po lewej:
Pomnik Diany i jeden z wrocławskich ogarów podczas odsłonięcia pomnika*

*Po prawej na górze:
Punkt startowy marszobiegu*

*Na dole:
Zbiórka uczestników marszobiegu zorganizowanego z okazji 70-lecia Związku Kynologicznego w Polsce*





Wystawa fotograficzna na 70-lecie Oddziału

– Przygotowano wystawę fotograficzną upamiętniającą 70 lat Oddziału. Na 20 dużych tablicach umieszczono ponad 100 zdjęć przedstawiających między innymi przedwojenny wygląd obecnego lokalu, założycieli Oddziału, pierwszych działaczy oraz rozmaite imprezy organizowane w pierwszych latach działalności. Ekspozycja była prezentowana na wszystkich wystawach psów rasowych organizowanych przez wrocławski Oddział, w tym przede wszystkim na Międzynarodowej Wystawie we wrześniu 2018.

– Obchody zwieńczono uroczystą kolacją, na której wręczono medale i dyplomy dla zasłużonych członków i pomocników spoza Oddziału, którzy udzielali się szczególnie przy organizacji wystaw międzynarodowych.



Zaproszenie na spotkanie z okazji 30-lecia

Jednak obchody 70-lecia nie były pierwsze, jakie organizowano w naszym Oddziale. Co 20-30 lat Zarząd przygotowywał uroczyste spotkania jubileuszowe z zasłużonymi działaczami (często w lokalach poza Oddziałem), połączone z kolacją i tańcami, na które zapraszano także przedstawicieli Zarządu Głównego oraz innych zaprzyjaźnionych Oddziałów Związku Kynologicznego w Polsce.

Wrocławski Oddział Związku działał i działa tak prężnie i może pochwalić się tak licznymi sukcesami w różnych dziedzinach kynologii dzięki zaangażowaniu wielu osób, a także – a może i przede wszystkim – dzięki oddanym sprawie **przewodniczącym Zarządu**. Spośród pierwszych wymienić należy zwłaszcza: Edmunda Ceglarkę (1950), Piotra Józwiaka (1951), Janusza Malinowskiego (1952), Józefa Baszyńskiego (1953), a następnie: Leona Dormusa, Eugeniusza Korszka, Halinę Wróblewską, Wandę Tarnowską i obecną przewodniczącą – Iwonę Magdziarską.

Obecnie **Zarząd Oddziału** działa w składzie:

- Iwona Magdziarska, przewodnicząca,
- Anna Samocka, z-ca ds. hodowlanych,
- Roman Sobkowicz, z-ca ds. organizacyjnych,
- Marzena Błońska, sekretarz,
- Eugeniusz Skórzewski, skarbnik,
- Janusz Arnold,
- Mirosław Tchorz,
- Maciej Węglarz,
- Jerzy Zacharewicz.

Przewodniczącą **Komisji Rewizyjnej** jest Renata Żabińska (poprzednio przez wiele lat Beata Kałkus), **Sądu Koleżeńkiego** Anna Sobkowicz, natomiast **sekcje** prowadzą:

- sekcja aporterów, płochaczy i retrieverów: Roman Sobkowicz,
- sekcja boksera: Iwona Magdziarska,
- sekcja chartów: Grzegorz Bora
- sekcja czarnego teriera rosyjskiego: Anna Sobkowicz,
- sekcja jamników: Anna Samocka,
- sekcja owczarka niemieckiego: Janusz Arnold,
- sekcja pinczerów i sznaucerów: Małgorzata Rakowska,
- sekcja psów do towarzystwa: Adam Chabik,
- sekcja psów dogowatych: Agata Kałuska,
- sekcja psów gończych: Monika Leśniak,
- sekcja psów pasterskich: Justyna Kalman-Trudzik (rasy brytyjskie),
Ewa Zorychta-Malczewska (pozostałe rasy),
- sekcja szpiców i psów ras pierwotnych: Aleksandra Lubaszka,
- sekcja terierów wysoko- i niskonożnych: Grażyna Kwaśnik,
- sekcja terierów typu bull: Agnieszka Matkowska,
- sekcja wyżłów: Agnieszka Skórzewska.

W **Oddziałowej Komisji Szkolenia** działają:

- Krzysztof Sokołowski, przewodniczący,
- Milena Przedwojewska, z-ca przewodniczącego,
- Anna Górską, sekretarz.

WYSTAWY PSÓW RASOWYCH



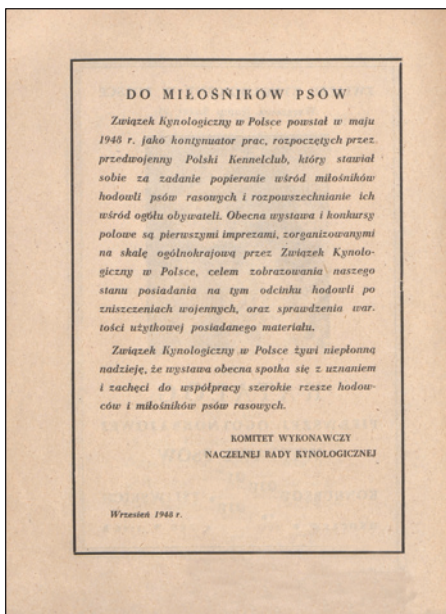
Pierwszym problemem, z jakim borykała się polska kynologia powojenna, było pozyskanie psów rasowych. Nie było to łatwe, bowiem większość rasowego pogłowia rozproszyła się w mrokach działań wojennych; psy traciły życie podobnie jak ludzie, cenniejsze sztuki były rekwirowane, inne traciły właścicieli i – jeśli przeżyły – błąkały się bezpańsko, a o jakiegokolwiek wiarygodnej dokumentacji w ogóle nie mogło być mowy. W tej sytuacji pomocne okazały się wszelkiego rodzaju pokazy psów, a przede wszystkim profesjonalne wystawy psów rasowych. I znowu w skali Polski Wrocław okazał się pierwszy.

To tutaj odbyła się pierwsza po wojnie wystawa psów rasowych (**I Ogólnokrajowa Wystawa Psów i Konkursów Psów Myśliwskich, 16-19 września 1948**). Jako miejsce tej wystawy nieprzypadkowo wybrano nasze miasto. Właśnie w tym czasie odbywała się we Wrocławiu Wystawa Ziem Odzyskanych. Liczono więc na frekwencję oraz odzew od posiadaczy psów rasowych z terenów, z którymi nieprędko nawiązano by kontakt z innych miejscowości, nawet z Warszawy.

Wystawę połączono z konkursami psów myśliwskich, by tym bardziej zachęcić właścicieli psów tych ras do udziału zarówno w wystawie, jak i konkursach specjalistycznych. Starano się bowiem o jak największą liczbę zgłoszeń, bo to stwarzało nadzieję na lepsze i szersze odtworzenie przedwojennego pogłowia.



*Katalog
Pierwszej Ogólnokrajowej Wystawy Psów.
Wrocław 1948*



*Wstęp do katalogu
Pierwszej Ogólnokrajowej Wystawy Psów.
Wrocław 1948*

prezentowało 5 pointerów, 3 setery angielskie, 2 irlandzkie, 1 szkocki, 20 wyźtów kontynentalnych szorstkowłosych, 2 długowłose, 1 gładkowłose, 1 gryfon, 1 cocker spaniel, 3 jamniki, 1 foksterier ostrowłose, 1 szkocki terier, 1 aire-dale terrier. Wśród „psów obronnych i do stróżowania” najwięcej zgłoszono owczarków alzackich – 24, były też 2 owczarki szkockie, 1 doberman, 2 bernardyny, 1 bokser, zaś „rasy drobne i użytkowe” to: 2 pudle, 1 owczarek niziny, 3 pekińczyki pałacowe. Natomiast na konkursy myśliwskie zgłoszono 16 psów, głównie wyźtów.

Na wystawie sędziowali: Teodor Marchlewski, Jan Łukowicz, Marian Jurkowski, Stanisław Czerski, Bazyl Przychodźko i Jarema Wodziński. Na konkursach sędziowali: psy ras kontynentalnych – Jan Łukowicz (Chojnice), Jerzy Dylewski (Gliwice), Roman Kazimierzczak (Inowrocław), Feliks Sobczyński (Warszawa), zaś ras brytyjskich – Stanisław Czerski (Warszawa), Andrzej Śliwiński (Warszawa) i Jarema Wodziński (Wrocław).

Drugą wystawą zorganizowaną przez nasz Oddział była Wojewódzka Wystawa Psów Rasowych, Wrocław 18 września 1949. Ta z kolei zgromadziła łącznie 74 psy, głównie owczarki alzackie (40), ale w większej stawce były też dogi (8) i wyży kontynentalne ostrowłose (4). Pojawił się już także owczarek podhalański, łajka syberyjska, chow chow i dwa szpice. „Wysoki pro-

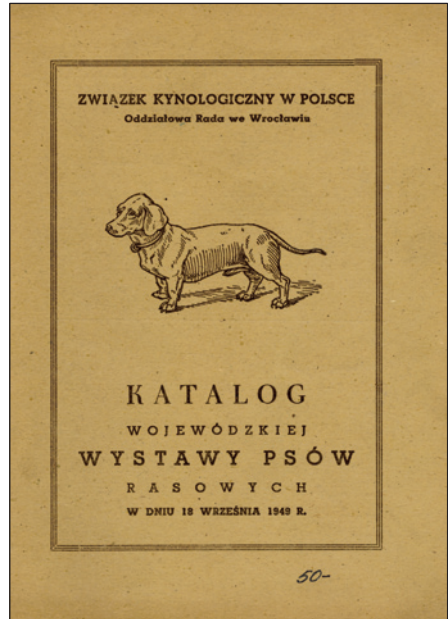
Imprezę zorganizowano na terenie Miejskiego Ogrodu Zoologicznego, co dodatkowo zachęcało szeroką publiczność miasta Wrocławia do czynnego w niej udziału, a także po prostu do jej odwiedzenia. Chodziło bowiem również o popularyzację psa rasowego w społeczeństwie, które zaraz po wojnie skupiało swą uwagę niemal wyłącznie na odbudowie zniszczonego miasta i poprawie własnego bytu, pozostawiając zwierzęta (tym bardziej rasowe) na marginesie zainteresowań.

Ciekawy jest wstęp do katalogu tej wystawy. Jasno wskazano, jaki był główny cel jej organizacji oraz dla kogo była przeznaczona. Odzew był duży. Zgłoszono 94 psy na wystawę (łącznie z 16 psami wojskowymi biorącymi udział w pokazach psów obronnych), własność 59 wystawców. Rasy myśliwskie re-

tektorat nad Wystawą objął prezydent miasta Wrocławia ob. Kupczyński”.

W organizację pierwszych wystaw angażowali się nie tylko kynolodzy, lecz również wybitni przedstawiciele nauki (profesorowie Wyższej Szkoły Rolniczej: Antoni Bandt, Mieczysław Cena, Tadeusz Konopiński, Alfred Senze, Aleksander Zakrzewski, dr Franciszek Wandokanty), a także przedstawiciele władz miasta, ważniejszych instytucji (inż. Karol Łukaszewicz – dyrektor Ogrodu Zoologicznego, Kazimierz Kalinowski – dyrektor terenów wystawowych), lekarze (prof. Ludwik Hirschfeld – światowej sławy immunolog, dr Jan Lapierre – ceniony okulista).

Pierwsze wystawy organizowano kosztami najniższymi z możliwych. Oddział wprawdzie działał bardzo prężnie, jednak sytuacja w kraju, zwłaszcza na Ziemiach Odzyskanych, nie była łatwa.



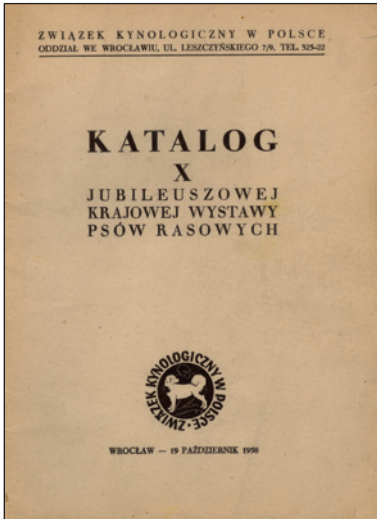
Katalog Wojewódzkiej Wystawy Psów Rasowych. Wrocław 1949

Owczarki Podlańskie			Cocker				
nr. 44	Misia	ur. 1949r.	Wł. Paszewski	nr. 46.	Sanok	ur. 1947r.	wł. Lapierre
				64.	Wronka	1944r.	Zajmła Wł.
	Lajka Syberyjska			Gryfony kartwate			
nr. 25.	Zola	ur. 1944r.	Fląkowski J.	55.	Pifi	ur. 1947r.	Mierolnicka Pr.
Dogi				Cocker Spaniele			
nr. 17.	Sollona	ur. 1943r.	Estala T.	56.	Armi	ur. 1947r.	Niroki S.
26.	Bey	1943r.	Radek W.	71.	Zolka	1946r.	Łosowski J.
37.	Rex	1943r.	Betdzinski M.	72.	Negri	1948r.	Rotnowski M.
41.	Bari	1948r.	Gorczyński Wł.	Jamniki długowłose			
48.	Dook	1943r.	Bronowski J.	45.	Kiki	ur. 1946r.	wł. Urbanowicz
57.	Saba	1943r.	Kaciński W.	Jamniki gładkowłose			
38.	Sawar	1943r.	Racińska Z.	45.	Waldi	ur. 1944r.	Budziszewski Al.
66.	Asaria	1944r.	Malinowski J.	Szpile			
Boksery				60.	Mis	ur. 1946r.	Fląkowski J.
36.	Rumba	1948r.	Senok J.	70.	Lucha	1944r.	Jaskutowa Al.
54.	Asa	1944r.	Tarnowski J.	Foxterriery			
Bernardyny				64.	Bajka	ur. 1943r.	Sliwowski J.
29.	Bari	1948r.	Schmidt Wł.	Pekizy			
70.	stozekishi		wł. Sniłowska Jprzed.	47.	Lelek	ur. 1947r.	Jamroz K.
Włzy kontynentalne ostrowłose				Chow-Chow			
15.	Zola	ur. 1943r.	wł. Tretowski J.	56.	Nuncia	ur. 1943r.	Kisielnicka J.
22.	Wiedma	1944r.	Cwynar S.				
38.	Bojar	1943r.	Barlak S.				
39.	Dora		Wocziński Jarema				
Włzy kontynentalne gładkowłose							
45.	Raca	ur. 1944r.	wł. Hulla Z.				
58.	Diana	1943r.	Wojcicki T.				

Katalog Wojewódzkiej Wystawy Psów Rasowych. Wrocław 1949. Strony 2 i 3

Miasto było ogromnie zniszczone (Festung Breslau), pieniędzy nie było. Także możliwości techniczne przed siedemdziesięcioma laty były zupełnie inne niż dzisiaj. Toteż oprawa wystaw psów rasowych była skromna. Katalogi drugiej i trzeciej wrocławskiej wystawy (1949 i 1950) pisane były na zwykłej maszynie do pisania, a drukowane na powielaczach. Mieściły się na 2-4 stronach.

Następne wystawy organizowaliśmy corocznie w różnych porach roku, na różnych terenach zarówno w plenerze, jak i w halach, co w latach 50. i 60. było naprawdę trudne do zrealizowania i nie często się zdarzało.



*Katalog X Jubileuszowej Krajowej
Wystawy Psów Rasowych.
Wrocław 1958*

W 1958 po raz pierwszy wystawa odbyła się w Hali Ludowej. Była to wystawa jubileuszowa – dziesiąta. Zgłoszono na nią 194 psy 27 ras. Otwarcia dokonał dziekan wydziału Weterynarii WSR we Wrocławiu – prof. dr Bandt. Na siedmiu ringach sędziowali wybitni, do dziś powszechnie znani sędziowie, trzon polskiej kynologii lat powojennych: Zygmunt Jakubowski, Lubomir Smyczyński, Jadwiga Dyakowska, Edward Mikulski (późniejszy przewodniczący Zarządu Głównego, równocześnie przewodniczący FCI w latach 1968-1969) oraz Aleksander Doliński, Jerzy Dylewski i Jarema Wodziński.

Wystawę zorganizowano bardzo uroczysto. Hala była odświeżona, po remoncie, ogrzewana, z dobrze przygotowanym wnętrzem (boksy dla psów, ławki dla wystawców, stoliki do sędziowania małych ras). Zadbano o punkty garmażeryjne, w tym bufet dla

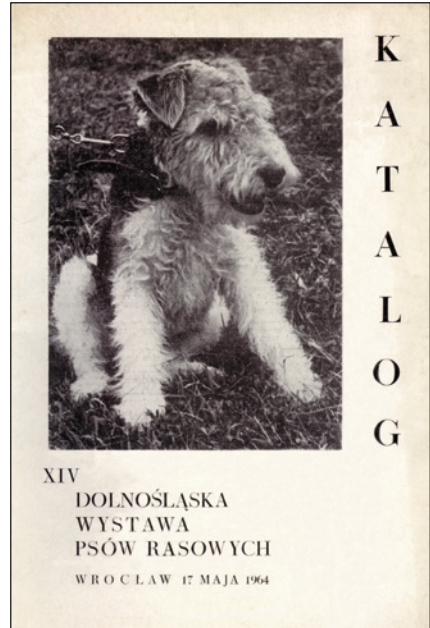
psów (!) oraz stoiska kynologiczne z czasopismem PIES i innymi wydawnictwami (cztery wydawnictwa książkowe autorów: Zygmunta Biernackiego, Lubomira Smyczyńskiego i Jana Gieżyńskiego). Także Dom Książki zorganizował stoisko z wydawnictwami na tematy zwierzęce. Włączyła się też Poczta Polska urządzając własny punkt informacyjny, w którym stosowano okolicznościowy datownik pocztowy z godłem Związku Kynologicznego.

W mieście rozwieszano trzykrotnie w odstępie dwutygodniowym plakaty zapraszające najpierw do zgłaszania psów, a potem do zwiedzania wystawy. Na Dworcu Głównym i na jednej z głównych ulic wisały duże transparenty. Wejście na teren wystawy było udekorowane flagami narodowymi oraz dużym okolicznościowym banerem. Dyrekcja Miejskich Hoteli wyznaczyła jeden z lepszych hoteli w pobliżu Dworca, gdzie przyjmowani byli goście z psami, co w tamtych czasach było czymś zupełnie wyjątkowym. Wystawę urozmaicono pokazem tresury psów służbowych

SOK-u z Wrocławia i Szkoły Tresury w Zbąszyniu. Po wystawie odbyło się uroczyste zebranie z okazji 10-lecia istnienia Związku Kynologicznego w Polsce z udziałem przedstawicieli Zarządu Głównego. Wystawę oceniono bardzo wysoko zarówno pod względem organizacyjnym, jak i jakości prezentowanych na niej psów.

Kolejna duża wystawa w Hali Ludowej miała miejsce w **1964** roku.

Zorganizowano ją z dużym rozmachem, a jej termin (17 maja) wpisywał się w obchody Dni Wrocławia, co było doskonałą reklamą imprezy. Zlokalizowanie Wystawy właśnie w Hali Ludowej było znakomitym pociągnięciem. Kryte pomieszczenia zabezpieczały wystawców i zwiedzających przed kapryсами pogody, a duża powierzchnia do dyspozycji umożliwiała rozłożenie sporej wielkości ringów oraz zapewniała zwiedzającym odpowiednią przestrzeń. Ponadto Hala Ludowa była wówczas właściwie jedynym miejscem imprez rozrywkowych we Wrocławiu, stąd przyzwyczajenie mieszkańców do weekendowego przybywania w to miejsce. Frekwencji sprzyjało również położenie Hali w centrum miasta, w pobliżu terenów spacerowych, Ogrodu Zoologicznego, Parku Szczytnickiego, Stadionu Olimpijskiego oraz wałów nadodrzańskich, a także do-



Katalog XIV Dolnośląskiej Wystawy Psów Rasowych. Wrocław 1964



*FRASZKA z Dzikowego Jaru
i KING z Kordegardy,
wyróżnione foksteriery.
Własność Haliny Wróblewskiej.
(Przedruk z czasopisma „PIES” nr 4/1964)*

godny dojazd komunikacją miejską niemal z każdego miejsca w mieście.

Wszystko to sprawiło, że Wystawę zwiedziło 11 000 osób. W latach 60. było to naprawdę dużym sukcesem. Zgłoszono wówczas 416 psów 38 ras. Pod względem liczebności wyróżniła się bardzo duża stawka foksterierów (77) i pekińczyków (56), natomiast jakościowo zdecydowanie najwyższy poziom prezentowały foksteriery, następnie owczarki niemieckie, boksery i pudle. W owym czasie wrocławskie

foksteriery były chlubą Oddziału, utarło się nawet powiedzenie, że „Wrocław foksterierem stoi”. Ewidentnie przyczyniła się do tego Halina Wróblewska, która sprowadziła do swojej hodowli „Atu” wybitnego reproduktora z Niemiec (BORRIS von Havelgarten) oraz psa KINGA i kilka suk z polskiej hodowli „z Kordegardy” Danuty Hryniewicz. Na tej bazie wyprowadziła własną hodowlę na najwyższy poziom.

Na marginesie warto dodać, że ocenianie psów w tamtych czasach było o wiele surowsze niż dzisiaj, oceny bardzo dobre, dobre, a nawet dostateczne nie należały do rzadkości. Na tej wystawie przyznano tylko 13 wniosków CWC i 83 oceny doskonałe (na 416 psów!), a mimo to poziom przedstawionych do oceny psów uznano za bardzo wysoki. Dziś proporcje zdobytych tytułów i ocen doskonałych w stosunku do wszystkich wystawionych psów byłyby zupełnie inne. Oceny psów dokonali sędziowie: Tadeusz Chwalibóg, Edwin Dembiniok, Jadwiga Dyakowska, Zygmunt Jakubowski, Władysław Kłodziński, Edward Mikulski, Andrzej Radtke oraz z Niemiec Hans Joachim Burkhardt. Ten ostatni – znany hodowca foksterierów – sędziował właśnie tę rasę. Tym bardziej cieszy wielki sukces wrocławskich foków, które uznane zostały przez sędziego za najpiękniejsze polskie psy tej rasy.



Katalog I Międzynarodowej Wystawy Psów Rasowych. Wrocław 1993

Od roku 1993 nieprzerwanie organizujemy wystawy o statusie międzynarodowym. Pierwsza odbyła się na rozległych i bogatych w zieleni terenach Państwowych Torów Wyścigów Konnych na Partynicach. Na tę pierwszą naszą wystawę międzynarodową (w dniach 25-26.09.1993) zgłoszono 2094 psy 166 ras. Zaproszono 33 sędziów, w tym 10 z zagranicy. Najliczniej reprezentowane były rasy: rottweiler (122), owczarek niemiecki (109), jamniki wszystkich rodzajów (109), bokserzy (89). Pojawiło się też sporo ras nowych, nielicznych wówczas w Polsce: fila brasileiro, mastin espanol, silky terrier, border terrier, lakeland terrier, dandie dinmont terrier, clumber spaniel, bichon a poil frise.

Wystawa od razu zdobyła uznanie zarówno wśród sędziów, jak i wystawców, o czym może świadczyć stale wzrastająca liczba zgłoszeń

oraz – przede wszystkim – utrwalone miejsce wystawy tej rangi w kalendarzu wystaw polskich.

Oddział we Wrocławiu od 1948 roku organizuje wystawy psów rasowych, najpierw tzw. okręgowe, potem krajowe, wreszcie międzynarodowe. Nawet w mrocznym okresie stanu wojennego, kiedy to zlikwidowano dużo organizacji społecznych, we Wrocławiu odbyła się XXXII Wrocławska Wystawa Psów Rasowych na terenie kąpieliska „Oławka”. Wprawdzie zorganizowana była skromnie, małym kosztem, bez katalogu – ale odbyła się.

A oto wykaz wszystkich wystaw okręgowych, krajowych i międzynarodowych w układzie: data, nazwa wystawy, teren, liczba zgłoszonych psów:

- 1948.09.16-19 – I Ogólnokrajowa Wystawa Psów i Konkursów Myśliwskich, Miejski Ogród Zoologiczny, 94.
- 1949.09.18 – I Wojewódzka Wystawa Psów Rasowych, 74.
- 1950.05.18 – II Wojewódzka Wystawa Psów Rasowych.
- 1951.09.02 – III Wojewódzka Wystawa Psów Rasowych.
- 1952.10.03 – IV Dolnośląska Wystawa Psów Rasowych, 122.
- 1953.09.06 – V Dolnośląska Wystawa Psów Rasowych, 65.
- 1954.06.06 – VI Dolnośląska Wystawa Psów Rasowych, 68.
- 1955 – VII Dolnośląska Wystawa Psów Rasowych.
- 1956.06.10 – VIII Dolnośląska Wystawa Psów Rasowych, 143.
- 1957 – IX Dolnośląska Wystawa Psów Rasowych.
- 1958.10.19 – X Jubileuszowa Krajowa Wystawa Psów Rasowych, Hala Ludowa, 194.
- 1961.06.18 – XI Dolnośląska Wystawa Psów Rasowych, 137.
- 1962.06.10 – XII Dolnośląska Wystawa Psów Rasowych, 205.
- 1963.06.16 – XIII Dolnośląska Wystawa Psów Rasowych, 238.
- 1964.05.17 – XIV Dolnośląska Wystawa Psów Rasowych, Hala Ludowa, 416.
- 1965.09.12 – XV Dolnośląska Wystawa Psów Rasowych, 363.
- 1966.06.12 – XVI Dolnośląska Wystawa Psów Rasowych, 353.
- 1967.06.04 – XVII Dolnośląska Wystawa Psów Rasowych, 339.
- 1968.06.09 – XVIII Dolnośląska Wystawa Psów Rasowych, 333.
- 1969.05.25 – XIX Dolnośląska Wystawa Psów Rasowych, 400.
- 1970.05.31 – XX Dolnośląska Wystawa Psów Rasowych, 493.
- 1971.06.13 – XXI Dolnośląska Wystawa Psów Rasowych, Stadion KS „Ślęza”, 402.
- 1972.06.25 – XXII Dolnośląska Wystawa Psów Rasowych, Stadion KS „Ślęza”, 498.
- 1973.05.27 – XXIII Dolnośląska Wystawa Psów Rasowych, Tereny Wyścigów Konnych – Partynice, 529.

- 1974.06.09 – XXIV Dolnośląska Wystawa Psów Rasowych, Tereny Wyścigów Konnych – Partynice, 497.
- 1975.06.08 – XXV Dolnośląska Wystawa Psów Rasowych, Stadion KS „Budowlani”, 667.
- 1976.09.12 – XXVI Dolnośląska Wystawa Psów Rasowych, Stadion KS „Budowlani”, 693.
- 1977.09.18 – XXVII Dolnośląska Wystawa Psów Rasowych, Kąpielisko „Morskie Oko”, 641.
- 1978.09.17 – XXVIII Wrocławska Wystawa Psów Rasowych, Kąpielisko „Oławka”, 826.
- 1979.09.16 – XXIX Wrocławska Wystawa Psów Rasowych, Kąpielisko „Oławka”, 835.
- 1980.05.18 – XXX Wrocławska Wystawa Psów Rasowych, Kąpielisko „Oławka”, 754.
- 1981.05.17 – XXXI Wrocławska Wystawa Psów Rasowych, Kąpielisko „Oławka”, 624.
- 1982.05.16 – XXXII Wrocławska Wystawa Psów Rasowych, Kąpielisko „Oławka”.
- 1983.05.15 – XXXIII Krajowa Wystawa Psów Rasowych, Kąpielisko „Oławka”, 1168.
- 1984.05.13 – XXXIV Wrocławska Wystawa Psów Rasowych, Kąpielisko „Oławka”, 976.



*XXIV Dolnośląska Wystawa Psów Rasowych. Ring owczarków niemieckich.
Sędzia: Jan Michalewski*



Wystawy międzynarodowe na terenach ToróW Wyścigów Konnych – Partyń



- 1985.05.19 – XXXV Wroclawska Wystawa Psów Rasowych, Kąpielisko „Oławka”, 880.
- 1986.09.14 – XXXVI Wroclawska Wystawa Psów Rasowych, Kąpielisko „Oławka”, 1211.
- 1987.05.14-15 – XXXVII Wroclawska Wystawa Psów Rasowych, Hala Ludowa.
- 1988.09.25 – XXXVIII Wroclawska Wystawa Psów Rasowych, Kąpielisko „Oławka”, 1020.
- 1989.04.16 – XXXIX Wroclawska Wystawa Psów Rasowych, Kąpielisko „Oławka”, 1048.
- 1990.09.23 – XL Krajowa Wystawa Psów Rasowych, Tereny Wyścigów Konnych – Partynice, 1209.
- 1991.09.29 – XLI Krajowa Wystawa Psów Rasowych, Tereny Wyścigów Konnych – Partynice, 1559.
- 1992.09.27 – XLII Wroclawska Wystawa Psów Rasowych, Tereny Wyścigów Konnych – Partynice, 1212.
- 1993.09.25-26 – I Międzynarodowa Wystawa Psów Rasowych, Tereny Wyścigów Konnych – Partynice, 2094.
- 1994.09.24-25 – II Międzynarodowa Wystawa Psów Rasowych, Tereny Wyścigów Konnych – Partynice, 1872.
- 1995.09.23-24 – III Międzynarodowa Wystawa Psów Rasowych, Stadion Olimpijski, 1786.
- 1996.09.28-29 – IV Międzynarodowa Wystawa Psów Rasowych, Stadion Olimpijski, 2079.
- 1997.09.27-28 – V Międzynarodowa Wystawa Psów Rasowych, Stadion Olimpijski, 1673.
- 1998.09.26-27 – VI Międzynarodowa Wystawa Psów Rasowych, Stadion Olimpijski, 1804.
- 1999.09.25-26 – VII Międzynarodowa Wystawa Psów Rasowych, Stadion Olimpijski, 1975.
- 2000.09.23-24 – VIII Międzynarodowa Wystawa Psów Rasowych, Stadion Olimpijski, 2446.
- 2001.09.29-30 – IX Międzynarodowa Wystawa Psów Rasowych, Stadion Olimpijski, 2637.
- 2002.09.28-29 – X Międzynarodowa Wystawa Psów Rasowych, Stadion Olimpijski, 2460.
- 2003.09.27-28 – XI Międzynarodowa Wystawa Psów Rasowych, Stadion Olimpijski, 2700.
- 2004.09.25-26 – XII Międzynarodowa Wystawa Psów Rasowych, Stadion Olimpijski, 3060.
- 2005.09.24-25 – XIII Międzynarodowa Wystawa Psów Rasowych, Stadion Olimpijski, 3131.

- 2006.09.23-24 – XIV Międzynarodowa Wystawa Psów Rasowych, Stadion Olimpijski, 3018.
- 2007.09.29-30 – XV Międzynarodowa Wystawa Psów Rasowych, Stadion Olimpijski, 3041.
- 2008.09.27-28 – XVI Międzynarodowa Wystawa Psów Rasowych, Stadion Olimpijski, 3304.
- 2009.09.26-27 – XVII Międzynarodowa Wystawa Psów Rasowych, Stadion Olimpijski, 3344.
- 2010.09.25-26 – XVIII Międzynarodowa Wystawa Psów Rasowych, Stadion Olimpijski, 3011.
- 2011.09.24-25 – XIX Międzynarodowa Wystawa Psów Rasowych, Stadion Olimpijski, 3056.
- 2012.09.29-30 – XX Międzynarodowa Wystawa Psów Rasowych Stadion Olimpijski, 2682.
- 2013.09.28-29 – XXI Międzynarodowa Wystawa Psów Rasowych, Stadion Olimpijski, 2480.
- 2014.09.27-28 – XXII Międzynarodowa Wystawa Psów Rasowych, Stadion Olimpijski, 2496.
- 2015.09.26-27 – XXIII Międzynarodowa Wystawa Psów Rasowych, Stadion Olimpijski, 2688.
- 2016.09.24-25 – XXIV Międzynarodowa Wystawa Psów Rasowych, Stadion Olimpijski, 2586.
- 2017.09.23-24 – XXV Międzynarodowa Wystawa Psów Rasowych, Stadion Olimpijski, 2484.
- 2018.09.29-30 – XXVI Międzynarodowa Wystawa Psów Rasowych, Stadion Olimpijski, 2987.
- 2019.09.28-29 – XXVII Międzynarodowa Wystawa Psów Rasowych, Stadion Olimpijski, 3469.

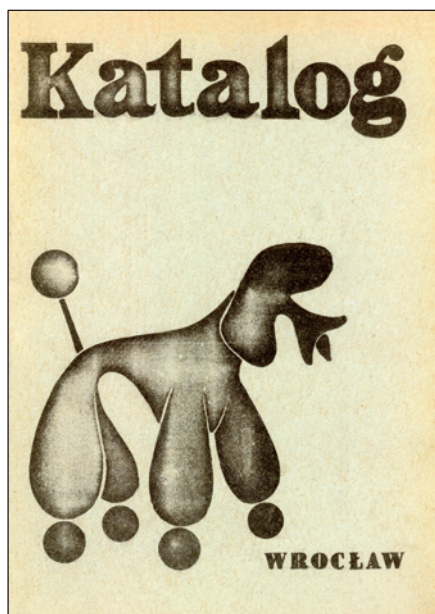


Obok wystaw krajowych wszystkich ras, a później także międzynarodowych, Oddział we Wrocławiu jest także organizatorem licznych wystaw innych, także wysokiej rangi. Mieliśmy kilkadziesiąt wystaw klubowych, m.in.: pudli (była to pierwsza specjalistyczna wystawa – dzisiaj klubowa – organizowana w naszym Oddziale), owczarków niemieckich, bokserów, posokowców, jamników, pudli, bul-terierów, wyżłów, briardów i beauceronów, ogarów i gończych polskich, pinczerów, sznaucerów, czarnych terierów rosyjskich, szpiców, a także wystawy krajowe jednej rasy, jednej lub kilku grup FCI. Wystawy te cieszą się zawsze ogromnym zainteresowaniem i – pomimo niekiedy niewielkiej stawki psów – gromadzą licznych sympatyków. Mają bowiem niepowtarzalny, sobie tylko właściwy klimat, związany z rasą, której dotyczą.

W 1998 po raz pierwszy zorganizowaliśmy Dolnośląską Wystawę Owczarków Niemieckich (w randze krajowej jednej rasy), przyjętą bardzo entuzjastycznie przez hodowców, co sprawiło, że weszła ona na stałe do kalendarza wrocławskich wystaw.

A oto najważniejsze wystawy specjalistyczne, klubowe oraz krajowe jednej rasy lub grupy ras organizowane we Wrocławiu:

- 1981.09.13 – Specjalistyczna Wystawa Pudli, Kapielisko „Oławka”, 153.
- 1983.09.18 – IV Specjalistyczna Wystawa Bokserów, Kapielisko „Oławka”, 106.



*Katalog Specjalistycznej Wystawy Pudli.
Wrocław 1981*



Katalog I Dolnośląskiej Wystawy Owczarków Niemieckich. Wrocław 1998

- 1983.09.18 – II Klubowa Wystawa Owczarków Niemieckich, Kapielisko „Oławka”, 298.
- 1987.09.12-13 – IX Klubowa Wystawa Owczarków Niemieckich, Stadion KS „Ślęza”, 366.
- 1987.09.13 – II Klubowa Wystawa Bokserów, Stadion KS „Ślęza”, 124.
- 1989.10.08 – V Klubowa Wystawa Jamników, Stadion, ul. Sztabowa, 302.
- 1992.05.24 – I Klubowa Wystawa Bull Terierów, Tereny Wyścigów Konnych – Partynice, 62.
- 1992.05.24 – III Klubowa Wystawa Wyzłłów, Tereny Wyścigów Konnych – Partynice, 126.
- 1994.06.05 – VI Klubowa Wystawa Bokserów, Strzelnica PZŁ, 93.
- 1994.06.05 – IV Klubowa Wystawa Wyzłłów, Strzelnica PZŁ, 110.
- 1995.04.30 – IV Klubowa Wystawa Psów V Grupy FCI, 163.
- 1996.04.28 – Klubowa Wystawa Chartów, Stadion Olimpijski, 135.
- 1996.04.28 – XVI Klubowa Wystawa Spanieli i Retrieverów, Stadion Olimpijski, 97.
- 1996.04.28 – V Klubowa Wystawa Wyzłłów, Stadion Olimpijski, 88.
- 1997.05.01 – Klubowa Wystawa Pinczerów, Sznaucerów i Czarnych Terierów Rosyjskich, Stadion Olimpijski, 329.
- 1998.04.26 – Klubowa Wystawa Psów do Towarzystwa, Stadion Olimpijski, 240.
- 1998.04.26 – I Krajowa Wystawa Terierów Typu Bull – Bulliada, Stadion Olimpijski, 236.
- 1998.05.01 – I Dolnośląska Wystawa Owczarków Niemieckich, Stadion Olimpijski, 172.
- 1999.03.05 – II Dolnośląska Wystawa Owczarków Niemieckich, Stadion Olimpijski, 146.
- 1999.04.18 – III Krajowa Wystawa Terierów Typu Bull & Bulliada Trophy, Hala ORBITA, 37.
- 2000.05.03 – III Dolnośląska Wystawa Owczarków Niemieckich, Stadion Olimpijski, 167.
- 2000.05.14 – V Klubowa Wystawa Briardów, Stadion Olimpijski, 105.
- 2000.09.10 – XII Klubowa Wystawa Bokserów, Stadion Olimpijski, 447.
- 2001.05.03 – IV Dolnośląska Wystawa Owczarków Niemieckich, Stadion Olimpijski, 195.
- 2001.06.09 – Klubowa Wystawa Owczarków Belgijskich i Bouvier des Flandres, Stadion WOSS, 176.
- 2002.04.21 – Klubowa Wystawa Posokowców, Strzelnica PZŁ, 98.
- 2002.05.03 – V Dolnośląska Wystawa Owczarków Niemieckich, Stadion Olimpijski, 160.

- 2003.04.13 – Wystawa Klubowa Posokowców, Strzelnica PZŁ, 77.
- 2003.05.01 – VI Dolnośląska Wystawa Owczarków Niemieckich, Stadion Olimpijski, 146.
- 2004.05.09 – VII Dolnośląska Wystawa Owczarków Niemieckich, Stadion Olimpijski, 202.
- 2004.06.05 – Krajowa Wystawa Bokserów, Stadion Olimpijski, 77.
- 2004.10.16 – I Krajowa Wystawa Klubu Dogue de Bordeaux, Camping Ślęży, 71.
- 2005.05.08 – VIII Dolnośląska Wystawa Owczarków Niemieckich, Stadion Olimpijski, 193.
- 2005.06.11 – Klubowa Wystawa Ogarów i Gończych Polskich, Stadion Olimpijski, 95.
- 2005.06.11 – Krajowa Wystawa Psów VIII Grupy FCI, Stadion Olimpijski, 152.
- 2006.06.03 – XVII Klubowa Wystawa Jamników, Środa Śląska, Stadion Miejski, 118.
- 2007.04.21 – Wystawa Klubowa Posokowców, Środa Śląska, Stadion Miejski, 87.
- 2007.04.22 – Krajowa Wystawa Psów Rasowych Grup VI i VII FCI, Środa Śląska, Stadion Miejski, 132.
- 2007.05.01 – X Dolnośląska Wystawa Owczarków Niemieckich, Stadion Piłkarski „OŁAWKA”, 166.
- 2007.09.02 – Klubowa Wystawa Bokserów, Stadion Olimpijski, 144.
- 2008.05.01 – XI Dolnośląska Wystawa Owczarków Niemieckich OSiR „Kartów” (Milicz), 196.
- 2008.06.07 – III Krajowa Wystawa Psów Pasterskich, Ośrodek Szkolenia Psów, 203.
- 2008.07.06 – Krajowa Wystawa Psów Rasowych VI, VII, VIII Grupy FCI, Ośrodek Szkolenia Psów, 187.
- 2009.05.01 – XII Dolnośląska Wystawa Owczarków Niemieckich, OSiR „Kartów” (Milicz), 196.
- 2009.06.06 – Krajowa Wystawa Psów Pasterskich i Zaganiających oraz Szpiców i Psów Ras Pierwotnych, Ośrodek Szkolenia Psów, 246.
- 2009.06.13 – II Krajowa Wystawa Hovawartów, Ośrodek Szkolenia Psów, 75
- 2010.05.08 – XIII Dolnośląska Wystawa Owczarków Niemieckich, OSiR „Kartów” (Milicz), 134.
- 2010.07.03 – V Krajowa Wystawa Psów Pasterskich i Zaganiających i II Krajowa Szpiców i Psów Ras Pierwotnych, Ośrodek Szkolenia Psów, 222.
- 2010.09.25 – Krajowa Wystawa Klubu Pudła, Stadion Olimpijski.

- 2011.05.01 – XIV Dolnośląska Wystawa Owczarków Niemieckich, Ośrodek Szkolenia Psów, 176.
- 2011.06.11 – Wystawa Psów Pasterskich, Ośrodek Szkolenia Psów, 156.
- 2011.07.10 – Krajowa Wystawa Bokserów, Ośrodek Szkolenia Psów, 71.
- 2012.04.29 – XV Dolnośląska Wystawa Owczarków Niemieckich, Ośrodek Szkolenia Psów, 184
- 2012.06.30 – II Krajowa Wystawa Bokserów, Ośrodek Szkolenia Psów, 64.
- 2012.09.29 – Krajowa Wystawa Klubu Pudła. Stadion Olimpijski.
- 2013.04.27 – Klubowa Wystawa Wyżłów, Ośrodek Szkolenia Psów, 173.
- 2013.04.28 – XVI Dolnośląska Wystawa Owczarków Niemieckich, Ośrodek Szkolenia Psów, 218.
- 2013.06.22 – I Świętojańska Wystawa Psów Ozdobnych i do Towarzystwa, Ośrodek Szkolenia Psów, 175.
- 2013.06.23 – Wystawa Psów Pasterskich, Ośrodek Szkolenia Psów, 111.
- 2013.07.06 – IV Krajowa Wystawa Bokserów o puchar KALINKI + Nocna Gala Bokserów, Ośrodek Szkolenia Psów, 66.
- 2014.05.03 – XVII Dolnośląska Wystawa Owczarków Niemieckich, Ośrodek Szkolenia Psów, 164
- 2014.06.21 – II Świętojańska Wystawa Psów Ozdobnych i do Towarzystwa, Ośrodek Szkolenia Psów, 201.
- 2014.07.06 – Wystawa Psów Pasterskich, Ośrodek Szkolenia Psów, 149.
- 2015.04.26 – XVIII Dolnośląska Wystawa Owczarków Niemieckich, Ośrodek Szkolenia Psów, 201.
- 2015.05.15 – Klubowa Wystawa Jamników, Ośrodek Szkolenia Psów, 94.
- 2015.06.13 – III Świętojańska Wystawa Psów Ozdobnych i do Towarzystwa, Ośrodek Szkolenia Psów, 194.
- 2015.07.04 – V Krajowa Wystawa Bokserów o puchar KALINKI + Nocna Gala Bokserów, Ośrodek Szkolenia Psów, 52.
- 2015.07.12 – Wystawa Psów Pasterskich, Ośrodek Szkolenia Psów, 186.
- 2016.04.16 – II Krajowa Wystawa Psów Myśliwskich, Ośrodek Szkolenia Psów, 387.
- 2016.06.11 – III Wrocławska Wystawa Szpiców i Psów Ras Pierwotnych, Ośrodek Szkolenia Psów, 145.
- 2016.06.25 – IV Świętojańska Wystawa Psów Ozdobnych i do Towarzystwa, Ośrodek Szkolenia Psów, 177.
- 2016.07.02 – Klubowa Wystawa Bokserów Klubu Wybieralnego + Nocna Gala, Ośrodek Szkolenia Psów, 66.
- 2016.07.10 – Wystawa Psów Pasterskich, Ośrodek Szkolenia Psów, 180.
- 2016.07.10 – XXI Klubowa Wystawa Briardów i Beauceronów, Ośrodek Szkolenia Psów, 57.
- 2016.09.24 – Krajowa Wystawa Klubu Pudła, Nadolice Wielkie
- 2016.09.25 – Krajowa Wystawa Ogarów Polskich, Stadion Olimpijski, 63.

- 2017.04.29 – XX Dolnośląska Wystawa Owczarków Niemieckich, Wisznia Mała, 141.
- 2017.06.10 – Krajowa Wystawa Jamników, Ośrodek Szkolenia Psów, 37.
- 2017.06.10 – IV Wroclawska Wystawa Szpiców i Psów Ras Pierwotnych, Ośrodek Szkolenia Psów, 140.
- 2017.06.24 – V Świętojańska Wystawa Psów Ozdobnych i do Towarzystwa, Ośrodek Szkolenia Psów, 212.
- 2017.07.01 – Specjalistyczna Wystawa Bokserów Klubu Wybieralnego o puchar KALINKI + Nocna Gala Bokserów, 52.
- 2017.07.16 – Krajowa Wystawa Psów Pasterskich, Ośrodek Skolenia Psów, 143.
- 2018.05.01 – XXI Dolnośląska Wystawa Owczarków Niemieckich, Wisznia Mała, 219.
- 2018.06.09 – V Krajowa Wystawa Szpiców i Psów Ras Pierwotnych, Ośrodek Szkolenia Psów, 168.
- 2018.06.23 – VI Świętojańska Wystawa Psów Ozdobnych i do Towarzystwa, Ośrodek Szkolenia Psów, 199.
- 2018.07.07 – Specjalistyczna Wystawa Bokserów Klubu Wybieralnego o Puchar KALINKI + Nocna Gala Bokserów, Ośrodek Szkolenia Psów, 46.
- 2019.05.01 – XXII Dolnośląska Wystawa Owczarków Niemieckich, Ośrodek Szkolenia Psów, 154.
- 2019.06.01 – VI Krajowa Wystawa Szpiców i Ras Pierwotnych, Ośrodek Szkolenia Psów, 180.
- 2019.07.06 – Specjalistyczna Wystawa Bokserów Klubu Wybieralnego + Nocna Gala Bokserów, Ośrodek Szkolenia Psów, 44.
- 2019.07.27 – Krajowa Wystawa Psów Pasterskich, Ośrodek Szkolenia Psów, 231.
- 2019.07.28 – Krajowa Wystawa Chartów, Ośrodek Szkolenia Psów, 107.
- 2019.10.19 – Klubowa Wystawa Szpiców i Psów Ras Pierwotnych, Stadion Olimpijski, 470.

Wystawami o szczególnym znaczeniu organizowanymi we Wrocławiu były trzy

Światowe Wystawy Bokserów ATIBOX:

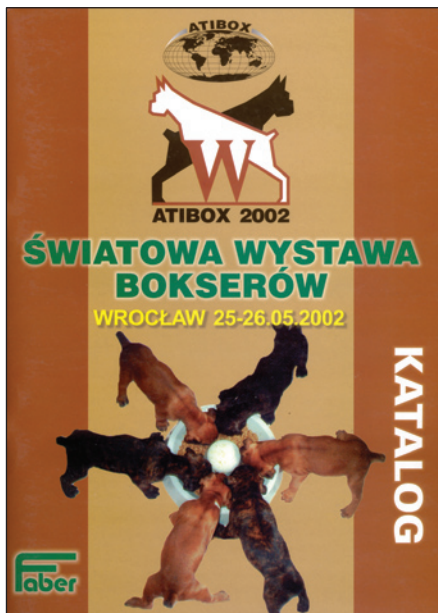
- 2002.05.25-26,
- 2010.05.29-30,
- 2014.05.24-25.

Powierzenie organizacji najwyższych rangą wystaw w tej rasie właśnie naszemu Oddziałowi było wielkim wyróżnieniem i zaszczytem.

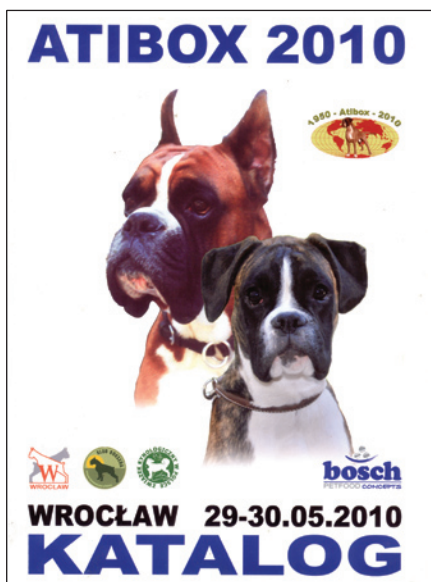
Pierwsza z nich (w roku 2002) była wyjątkowa, ponieważ po raz pierwszy przygotowaliśmy wystawę o randze światowej. Było to wielkie wyzwanie. Miejszem Wystawy było boisko lekkoatletyczne na Stadionie Olimpijskim. Zgłoszono 539



psów z całego świata. Najliczniejszą reprezentację miały Włochy – 90 psów, dalej Niemcy – 73, Rosja – 53, Czechy – 39, Holandia – 24. Stawka polskich psów, jako kraju organizującego imprezę, była oczywiście najliczniejsza: 143. Sędziowali wybitni sędziowie z Włoch, Niemiec, Czech oraz Polski. To na tej wystawie po raz pierwszy w Polsce całkowicie skomputeryzowano obsługę ringów. Wystawę oceniono bardzo wysoko zarówno w Polsce, jak i za granicą, czego dowodem było przyznanie przez ATIBOX organizacji w następnych latach kolejnych wystaw tej rangi.



Katalog Światowej Wystawy Bokserów. ATIBOX 2002



Katalogi Światowych Wystaw Bokserów we Wrocławiu: ATIBOX 2010 i ATIBOX 2014



Otwarcie ATIBOX 2010



Otwarcie ATIBOX 2014. Zespół Pieśni i Tańca „KALINA”



Druga wystawa – 2010 – była jeszcze większa. Zgłoszono 805 psów z 35 krajów. Tym razem najliczniejszą stawkę stanowili nie Polacy (103 psy), lecz Włosi – 111, dalsze kraje to Rosja – 92, Niemcy – 63, Hiszpania – 62, Czechy i Holandia po 49, Serbia – 38, Węgry – 37, Francja – 28, Ukraina – 23. Psy oceniane były przez 6 sędziów.

Trzecia wystawa – 2014 – zgromadziła 650 psów ocenianych przez 8 sędziów. Najliczniej prezentowała się Polska – 101 zgłoszeń, dalej Włochy – 77, Francja – 65, Niemcy – 56, Hiszpania – 45, Holandia – 41, Czechy – 39, Rosja – 32, Serbia – 27, Ukraina – 20. Tę wystawę sędziowało 8 sędziów.



ATIBOX 2014





ATIBOX 2014. Przekazanie sztandaru ATIBOX organizatorom następnej wystawy



ATIBOX 2014. Zakończenie Wystawy. Sędziowie i prezydium ATIBOX

Wystawy we Wrocławiu zawsze cieszyły się dużym zainteresowaniem wystawców i hodowców. Bywało, że kiedyś w jednej klasie owczarków niemieckich, cocker spanieli czy jamników startowało kilkadziesiąt psów. Takie ringi musiały być odpowiednio duże i mieć dobrze przygotowane podłoże, najczęściej krótko przyciężoną trawę.



Duży ring i duża stawka w jednej klasie owczarków niemieckich

Dzisiaj ringi do oceniania psów muszą być nie tylko funkcjonalne, ale także estetyczne. Szczególnie dotyczy to ringów honorowych, na których przeprowadza się konkurencje finałowe wystawy. Wystrój i cała oprawa tych ringów – zwłaszcza na wystawach międzynarodowych – w tym dekoracje, kwiaty, oświetlenie imponują rozmachem i fantazją. Także organizatorzy małych wystaw, nawet jednej tylko grupy FCI, starają się, by ich ringi przyciągały uwagę drobnymi elementami dekoracyjnymi, a pomysłowość i fantazja w tym względzie naprawdę zadziwiają.



Dekoracja ringu honorowego na XXVI Międzynarodowej Wystawie. Wrocław 2018



*Estetycznie udekorowany ring
na jednej ze Świętojańskich Wystaw Psów Ozdobnych i Do Towarzystwa*

Wrocławskie wystawy Psów Rasowych niemal od początku ich organizowania uatrakcyjniane były na różne sposoby. Przygotowywano liczne pokazy pracy psów obrończych i służbowych (wojskowych, policyjnych), później też pasterskich i ratowniczych, pokazy amatorskiego szkolenia w zakresie postuszeństwa. Dzieciom zapewniano rozmaite rozrywki np. przejazdy na kucykach, warsztaty plastyczne z udziałem artystów z wrocławskiego środowiska, konkursy, kwizy i zgaduj-zgadule na temat kynologii, a wszystkim zwiedzającym udział w wyborze Najpiękniejszego Psa Wystawy na podstawie wyników głosowania na kuponach dołączonych do każdego katalogu. Nagrodą główną niejednokrotnie było szczenie jakiejś rasy wraz z metryką. Wystawcom rozdawano rozmaite pamiątki, znaczki wystawowe, koperty z okolicznościowymi nadrukami, czapeczki z tektury, które umiejętnie rozłożone mogły stanowić dobrą osłonę przed słońcem.



*Gadżety dla wystawców z lat 60. i 70.
Koperta z okolicznościowym nadrukiem z 1969 roku,
przywieszka i kartonowa czapeczka z roku 1972*

Od lat 80. poszerzono ofertę programową atrakcji towarzyszących wystawie, toteż ringi z wszelkiego rodzaju pokazami cieszą się nieustannie ogromnym zainteresowaniem. Publiczność oklaskuje na nich rozmaite zawody, konkurencję „Młody Prezenter”, agility, frisbee, pokazy tańca z psem, a także zaganianie owiec lub kaczek.

Na wystawach międzynarodowych obowiązkowo organizowany jest – zgodnie z regulaminem organizacji wystaw – ring dla dzieci, na którym odbywa się popularna i licznie obsadzana konkurencja „Młody Prezenter”.

Warto wspomnieć, że dzieci naszych członków wielokrotnie brały udział w tych konkursach i odnosiły spore sukcesy.

W 1998 roku Patrycja Mazur

(obecnie w Oddziale Opole) w wieku 11 lat uzyskała tytuł Mistrza Polski i reprezentowała Polskę na zawodach „Junior Handling” na prestiżowej wystawie Cruft’s w Birmingham.

O najmłodszych nie zapominają także organizatorzy wystaw niższych rang. Na Świętojańskiej Wystawie Psów Ozdobnych i Do Towarzystwa organizowana jest corocznie „Strefa Dziecka”, a w niej rozmaite atrakcje, zabawy, malowanki i konkursy dla dzieci pod ogólnym hasłem „Dziecko i pies”. Nagrody i wyróżnienia przyciągają zawsze sporą grupkę zainteresowanych.



Pokaz zaganiań kaczek



„Dziecko i pies” na Świętojańskiej Wystawie Psów Ozdobnych i Do Towarzystwa

Od roku 2008 na Międzynarodowej Wystawie (do niedawna tylko we Wrocławiu) króluje konkurs pod nazwą „Najbardziej Dobrana Para – Kobieta i pies”. Ta zabawowa konkurencja polega na takim zgraniu się właścicielki ze swoim psem, (kolorystyką, strojem, zachowaniem), by efekt wspólnego występu zachwycał zarówno pomysłowością, jak i pięknem ogólnego obrazu. Głównym sponsorem tej konkurencji jest firma VEGA Andrzej Oleksik, przedstawiciel firmy MaxMara, która też jest fundatorem oryginalnych i ciekawych nagród dla zwycięzców tej nietypowej konkurencji.



*Konkurencja
Najbardziej Dobrana Para
Kobieta i Pies*



Do świetności wrocławskich wystaw przyczynia się niewątpliwie, obok wymienionych wyżej atrakcji, także kultywowany od pierwszych lat działalności Oddziału zwyczaj fundowania licznych nagród. Już w katalogu z wystawy w 1951 roku wyczytać można głównych fundatorów nagród, a wśród nich byli między innymi: Zarząd Oddziału, Komitet Organizacyjny Wystawy, Wojewódzka Rada Łowiecka, pracownicy Dyrekcji Terenów Wystawowych, Dyrekcja Ogrodu Zoologicznego, dziekan Wydziału Medyczno-Weterynaryjnego Uniwersytetu Wrocławskiego. W roku następnym (1952) do głównych fundatorów dołączyły Zarządy innych Oddziałów Związku (Chorzów, Katowice, Kraków), firmy spożywcze i przemysłowe (PSS Spółem, Centrogal, itp.), a także fundatorzy prywatni: Janusz Malinowski, Tadeusz Kotula, Józef Gugąła. Lista fundatorów z roku na rok powiększała się, coraz bardziej też starano się, by nagrody były atrakcyjne i urozmaicone. Dzisiaj wykaz nagród i ich fundatorów jest tak obszerny, że zajmuje niekiedy kilka stron w katalogu.



Nagrody są liczne i urozmaicone



Atrakcyjne nagrody na Wystawie Owczarków Niemieckich w 2012 roku: kojec dla szceniąt oraz podręcznik akademicki „Kynologia. Wiedza o psie”

Szczególnie wartościowe nagrody zdarzają się na wystawach klubowych oraz krajowych jednej rasy lub grupy ras. Są one najczęściej związane ze specyfiką tych ras, np. na wystawach psów ras myśliwskich zdarzają się otoki, torby myśliwskie itp. Organizatorzy Dolnośląskiej Wystawy Owczarków Niemieckich w 2012 postarali się o fundatora dużego kojca dla szceniąt, który niewątpliwie ucieszył jego zdobywcę, gdyż każdy dobry hodowca ceni sobie wszystko, co może mu się przydać przy odchowie szceniąt. Na tej samej wystawie jedną z nagród była książka „Kynologia. Wiedza o psie”, podręcznik akademicki przeznaczony dla studentów kierunków biologicznych.



Główne nagrody na Światowej Wystawie Bokserów ATIBOX 2010



„Hunde BOX” i „Hunde CAMP”

Jednak najbardziej nietypową i oryginalną nagrodą, ufundowaną przez sponsora, był samochód „Hunde BOX”, fiat 126p, w pełni sprawny i z aktualną rejestracją, przygotowany dla zwycięzcy Nocnej Gali przy Krajowej Wystawie Bokserów w lipcu 2013 i „Hunde CAMP” dla Zwycięzcy Nocnej Gali w 2016 roku.

Przez 70 lat swojej działalności Oddział we Wrocławiu wyszkolił wielu sędziów wystawowych, a także użytkowych zarówno pracy psów towarzyszących i obrończych, jak i psów myśliwskich.

Do najwcześniejszych pracujących sędziów należeli:

- **1958** – **Janusz Malinowski**: dogi (potem też pinczery i psy pasterskie),
 - **Tadeusz Kotula**: dogi, bernardyny, nowofundlandy, dobermany, boksery, owczarki podhalańskie,
 - **Leo Jerzy Jankiewicz**: owczarki niemieckie,
 - **Maria Malinowska**: bernardyny, nowofundlandy,
 - **Ernest Szyszka**: owczarki niemieckie i próby pracy,
 - **Jarema Wodziński**: wyżły i praca psów myśliwskich,
- **1959** – **Teresa Sokolnicka**: wyżły i spaniele,
 - **Jan Napiórkowski**: boksery (potem też dobermany, sznaucery, bernardyny, nowofundlandy),
- **1967** – **Jan Gienc** (później O/Olsztyn): teriery,
 - **Halina Wróblewska**: teriery,
 - **Aleksander Waszkowski**: dogowate i pinczery.

W latach późniejszych do grona sędziów dołączyły (nieżyjące już):

- **Urszula Mendes**: spaniele,
- **Barbara Góral** († 2018): pudle,
- **Anna Sekrecka** († 2016): boksery,
- **Beata Żeglicka** († 2019): jamniki.

Obecnie Oddział liczy 21 sędziów, a są to:

- **Janusz Arnold** – sędzia międzynarodowy: owczarki niemieckie, praca psów towarzyszących i obrończych, obediencje,
- **Marzena Błońska** – sędzia międzynarodowy: praca psów myśliwskich,
- **Piotr Błoński** – sędzia międzynarodowy: praca psów myśliwskich,
- **Katarzyna Boryłło** – sędzia międzynarodowy: grupa IX i dalmatyńczyki,
- **Adam Chabik** – sędzia międzynarodowy: grupa IX (bez pudli) i dalmatyńczyki,
- **Ewa Gałęcka** – sędzia krajowy: grupa IV,
- **Jolanta Jabłońska** – sędzia międzynarodowy: pinczery, sznaucery, czarne teriery, krajowy: praca psów towarzyszących,
- **Eugeniusz Korszek** – sędzia międzynarodowy: praca psów towarzyszących i obrończych,

- **Krzysztof Korybski** – sędzia międzynarodowy: praca psów myśliwskich,
- **Aleksandra Lubaszka** – sędzia międzynarodowy: grupa I (bez owczarków niemieckich), grupa V
- **Iwona Magdziarska** – sędzia międzynarodowy: grupy II i IX (małe molosy), owczarki niemieckie,
- **Beata Matławska** – sędzia międzynarodowy: pudle,
- **Zbigniew Mrugała** – sędzia międzynarodowy: praca psów myśliwskich,
- **Ryszard Nowicki** – sędzia międzynarodowy: praca psów myśliwskich,
- **Anna Pulikowska-Klimonda** – sędzia międzynarodowy: grupa I (bez owczarków niemieckich), grupy VIII i IX (sekcje 1, 2, 3, 6, 7, 9 i 10),
- **Anna Samocka** – sędzia międzynarodowy: grupy IV, VII, VIII,
- **Agnieszka Skórzewska** – sędzia krajowy: grupa VII,
- **Aleksander Skrzyński** – sędzia międzynarodowy: pinczery, sznauclery, czarne teriery, grupy IV, VI, VII, VIII, praca psów towarzyszących i obrończych, praca psów myśliwskich,
- **Anna Sobkowicz** – sędzia krajowy: grupa IV,
- **Roman Sobkowicz** – sędzia międzynarodowy: grupa IV,
- **Janusz Zacharewicz** – sędzia krajowy: grupa VI.



Halina Wróblewska

SZKOLENIE PSÓW



Od samego początku działalności Oddziału dużą wagę przywiązywano do szkolenia psów. Pierwszy kurs amatorskiej tresury przeprowadzono niemal natychmiast po utworzeniu Oddziału, bo już w 1948. W 1950 działał już dobrze zorganizowany Ośrodek Hodowlano-Szkoleniowy ORK (ORK – Oddziałowa Rada Kynologiczna, tak pierwotnie nazywano Oddziały), w którym skupiały się osoby zainteresowane układaniem psów. Prowadzono regularne kursy szkolenia (kilka grup rocznie) pod okiem doświadczonych instruktorów. Zapewniano też uczestnikom wyżywienie oraz opiekę lekarsko-weterynaryjną. Do roku 1967 przeprowadzono 21 kursów, wyszkolono 294 psy. Pierwsze pokazy szkolenia psów z tego Ośrodka pod kierunkiem Edmunda Ceglarka zaprezentowano na wystawie w roku 1951 (15 psów).

Znaczące sukcesy z wyszkolonymi przez siebie psami odnosił Stanisław Żak. Jego dwa owczarki niemieckie – ADO z Psiego Pola i BILL z Psiego Pola reprezentowały nasz Oddział na wielu pokazach organizowanych zarówno przez Związek Kynologiczny, jak i przez miasto Wrocław, szkoły, Ogród Zoologiczny itp. Psy te uchodziły za jedne z najlepiej wyszkolonych w tym czasie psów w Polsce.



*Owczarki niemieckie:
ADO i BILL z Psiego Pola.*



*Kurs szkolenia na PT w 1974 roku
Ośrodek na Długosza
Przewodnik: Tadeusz Modrzejewski
Pies ATAR z Bolesławieckiej Rubieży*

W latach 70. i 80. szkolenie psów przez instruktorów zrzeszonych w Związku cieszyło się ogromnym zainteresowaniem. Od wiosny aż do późnej jesieni organizowano więc kursy na PT (Psa Towarzyszącego – ogólne posłuszeństwo) oraz PO (Psa Obrończego), a później także POS (Psa Obrończo-Stróżującego). Aby przyjąć wszystkich chętnych prowadzono od wiosny do jesieni równolegle kilka grup po kilkanaście psów, przy czym najwięcej było grup tzw. weekendowych, czyli sobotnio-niedzielnych z jednym dodatkowym dniem w tygodniu.



Kurs PT na łąkach przy Odrze



Grupa szkoleniowa owczarków niemieckich na Polach Marsowych

Szkolenie na terenie Motocrossu



Pozorant: Bogdan Dereżyński



*Instruktor: Jan Kowalewski,
pozorant: Ryszard Bawer*



*Zygmunt Piotrowski, Eugeniusz Korszek,
Ryszard Bawer*



Kursy szkolenia prowadzone są do dzisiaj, chociaż przy ogromnej konkurencji prywatnych szkół nie są już tak liczne, jak kiedyś. Zasadą szkoleń w Związku jest takie ich prowadzenie, by właściciele, którzy sami ćwiczą swoje psy pod okiem instruktorów, nauczyli się metod postępowania z psem, wydawania odpowiednich komend oraz egzekwowania ich wykonania. Zakłada się, że po zakończeniu kursu będą na tyle przygotowani, by móc dalej samodzielnie ćwiczyć ze swoimi psami i coraz bardziej doskonalić nabyte umiejętności.



Egzamin PT

*Po lewej: Ewa Kucharek
Po prawej: ALDA z Kojca Coli
Na dole: Zygmunt Piotrowski*



Kursy PT trwały około 3 miesiące i zakończone były egzaminami. Świadectwa z egzaminów umożliwiały udział w dalszych szkoleniach, na przykład PT wyższych stopni lub PO. Kursy PO (dzisiaj IGP – według regulaminu międzynarodowego) wymagały od instruktorów dużego doświadczenia oraz dobrej współpracy z pozorantami. Przyjmowano wyłącznie psy przeszkolone w zakresie posłuszeństwa, co musiało być potwierdzone dyplomem ze zdanego egzaminu PT.



Szkolenie na PO na terenie Motocrossu. Pozorant: Bogdan Dereżyński



*Szkolenie na PO na terenie Motocrossu.
Stanisław Biały z psem, pozorant: Janusz Arnold*

W pierwszych latach do najlepszych „szkoleniowców” psów obrończych zaliczali się: Edmund Ceglarek, Ernest Szyszka, Eugeniusz Korszek, Stanisław Żak, Franciszek Kołodziej, Marian Żak, Jan Kowalewski, Tadeusz Modrzejewski, w następnych latach: Zygmunt Piotrowski, Bogdan Dereżyński, Tadeusz Trzciński, Stanisław Biały, a obecnie Janusz Arnold i Krzysztof Sokołowski. Wielu spośród nich brało udział w Mistrzostwach Polski Psów Obrończych, a drużyna naszego Oddziału była jedną z najmocniejszych w Polsce.

Szkolenia kończyły się egzaminami, a świadectwa ze zdanego egzaminu na PO upoważniały do zgłaszania psów ras obrończych na wystawy do klasy użytkowej (wprowadzonej ponownie w 1974 roku).



*Najstarsi szkoleniowcy w Oddziale:
Ernest Szyszka, Marian Żak, Eugeniusz Korszek, Tadeusz Modrzejewski*





Janusz Arnold i Krzysztof Sokołowski

Na kursy szkolenia PT i BH przyjmowane są młode psy, w wieku od 9 miesięcy, jednak i o najmłodszych Oddział nie zapomni. Już od niemal dwudziestu lat prowadzone są przez doświadczonych szkoleniowców atrakcyjne zajęcia wychowawcze. Jest to tzw. przedszkole dla szczeniąt, gdzie wyłącznie poprzez zabawę kształtuje się prawidłowe wyobrażenie młodego psa o otaczającym go świecie. Zajęcia grupowe (kilkanaście psów wraz z właścicielami) doskonale łączą w psychice młodego psa świat ludzi i świat psów, tworząc zeń jedno wspólne, dobrze znane i przyjazne środowisko. Podczas takich spotkań wprowadza się też elementy podstawowych ćwiczeń (wstęp do PT i BH) oraz zaznajamia właścicieli z wystawami i umiejętną prezentacją psa ich rasy na ringu. Uczestnicy – szczenięta – podzielono na dwie grupy wiekowe: od 4 do 6 miesięcy i od 6 do 9 miesięcy, a zajęcia odbywają się w soboty i niedziele. Psie przedszkole cieszy się nieustannie dużym zainteresowaniem nie tylko wśród początkujących kynologów, lecz także wśród hodowców. Od lat z zaangażowaniem i zacięciem prowadzi je Danuta Motowidło (początkowo Bogusława Świerczyńska), a od 2016 roku także Beata Banaszak, pasjonatka sportów kynologicznych, występująca wielokrotnie na wystawach w rozmaitych pokazach, w tym także w efektownej lecz trudnej dyscyplinie – w tańcu z psem.

Od kilkunastu lat systematycznie poszerza się ofertę szkoleniową. Obok bez przerwy prowadzonych zajęć szkolenia PT, BH i IGP oraz przedszkola, organizowano w różnych okresach zajęcia także z obedience, dummy, zajęcia tropowe, handling, flyball, próby instynktu pasterskiego, seminaria pasterskie. Wszystko to prowadzili znakomici sędziowie lub po prostu znawcy przedmiotu. Zajęcia z psa-

mi pasterskimi były mocno promowane. Na Ośrodku Szkolenia wydzielono nawet specjalny ogrodzony teren, na którym przez dwa lata trzymano owce będące własnością Związku. Seminaria i praktyczne zajęcia pasterskie prowadził wybitny sędzia – Tomasz Pecold z Katowic.



Seminaria pasterskie. Prowadzący: Tomasz Pecold (O/Katowice)





Ćwiczenia z frisbee



Zawody zaprzęgów (Beata Banaszak)

Śród szczególnie zasłużonych osób działających w Oddziałowej Komisji Szkolenia w ostatnim dwudziestoleciu (większość udziela się do dzisiaj) wymienić należy: Janusza Arnolda (szkolenie PT, IPO-IGP), Krzysztofa Sokołowskiego (szkolenie PT, IPO-IGP), Danutę Woźniak (obediencje, agility, flyball, frisbee, taniec z psem), Olgę Kwiecień (agility), Urszulę Waligórę-Tabiś (sekretarz Komisji), Aleksandra Skrzyńskiego (tropy), Krzysztofa Gostyńskiego (dummy), Eugeniusza Korszka, Romana Sobkowicza, Stanisława Cichonia i oczywiście wspomniane już panie Danutę Motowidło (przedszkole) i Beatę Banaszak (rozmaite sporty kynologiczne, m. in. agility, frisbee, obediencje, PT, IPO-IPG, POS, zaprzęgi, taniec z psem, flyball).

Wielkie zaangażowanie przewodniczącej Oddziału, kolejnych przewodniczących Komisji Szkolenia oraz wszystkich szkoleniowców i działaczy, umożliwiło organizację wielu imprez szkoleniowych i sportowych, które na stałe wpisały się do kalendarza zarówno w Oddziale, jak i w skali całej Polski. Znakomicie doborana obsada sędziowska zwiększała atrakcyjność wydarzeń i zapewniała dużą frekwencję.



*Urszula Waligóra-Tabiś
i Krzysztof Sokołowski*



Aleksandra Cistak i Danuta Woźniak



Krzysztof Sokołowski z psem. Sędzia: Aleksander Skrzyński



*Po lewej: Krzysztof Sokołowski
Po prawej Urszula Waligóra-Tabiś
i Janusz Arnold*



MISTRZOSTWA ZAWODY I POKAZY



W 1964 sekcja owczarka niemieckiego nawiązała kontakt z przygranicznymi landami NRD, koncentrując się na współpracy w dziedzinie szkolenia i wymianie materiału hodowlanego. W tym samym roku wrocławskie owczarki niemieckie pojechały do Lipska, gdzie rozegrano pierwsze polsko-niemieckie zawody PO (dzisiejsze IGP). Wygrali Niemcy: NRD – 1110 punktów, Wrocław – 946. Niestety to pierwsze porównanie poziomu szkolenia w Polsce i w Niemczech wypadło na korzyść naszych sąsiadów.

Jednak już w roku następnym, 1965, nasza drużyna (również wyłącznie owczarki niemieckie) wystąpiła w pierwszych w Polsce Międzypaństwowych Zawodach Psów Obrończych – Wrocław-SDG/Lipsk. Zawody zorganizowano 17 października 1965 we Wrocławiu. Sędziowali Ernest Szyszka z Wrocławia i Artur Tschetschock z Lipska. W drużynie startowali: Franciszek Kołodziej, Eugeniusz Korszek, Jan Kowalewski i Marian Żak. Tym razem odnieśliśmy sukces. Pomimo, że na punkty wypadliśmy nieco gorzej, to jednak zwycięzcą zawodów (Mistrzem) został wrocławski pies BILL z Psiego Pola prowadzony przez Mariana



*II Międzypaństwowe Zawody Psów Obrończych Wrocław-Lipsk, 1965
Sędziowie: z lewej Artur Tschetschock i z prawej Ernest Szyszka*



II Międzypaństwowe Zawody Psów Obrończych Wrocław-Lipsk, 1965

Żaka. Atmosfera zawodów była serdeczna, wręcz przyjacielska, czego dowodem może być fakt, że koledzy z NRD przywieźli wówczas polskim kynologom szczególnie i cenny prezent: trzy szczenięta owczarki niemieckie po czołowym reproduktorze ze znanej hodowli von Sachsenblut. Piesek trafił w ręce Mariana Żaka, a suczki powędrowały do państwa Kołodziejów i Stanisławy Sar. Wszystkie trzy odnosiły potem sukcesy zarówno na wystawach, jak i w hodowli.

Kolejne polsko-niemieckie zawody odbyły się również we Wrocławiu w 1966 na Polach Marsowych przy Stadionie Olimpijskim. Ciekawostką tych zawodów był wiek uczestników. Najmłodszym zawodnikiem była w grupie niemieckiej 14-letnia dziewczynka Gabriele Noack, zaś po stronie polskiej wystąpił najstarszy zawodnik – 70-letni Franciszek Kołodziej. W ogólnym rozrachunku drużynowo wygrał Wrocław, również indywidualnie nasze psy okazały się najlepsze. Mistrzem został ADO z Psiego Pola prowadzony przez Eugeniusza Korszka, a vice-mistrzem BILL z Psiego Pola Mariana Żaka.


W Mistrzostwach Polski Psów Obrończych organizowanych w różnych miejscowościach, głównie na Śląsku, ale także i u nas we Wrocławiu, wielokrotnie zdobywaliśmy pierwsze miejsca. Szczególnymi sukcesami w tej dziedzinie odznaczyli się szkoleniowcy: Tadeusz Modrzejewski, Marian Żak, Eugeniusz Korszek, a później także Zygmunt Piotrowski, Tadeusz Trzeciński i Stanisław Biały – wszyscy z owczarkami niemieckimi.

Na I Mistrzostwach Polski Psów Obrończych, które odbyły się 28-29.11.1972 w Chorzowie, tytuł Vice-Mistrza Polski oraz najlepszego psa w pracy na śladzie uzyskała suka owczarek niemiecki BIGA z Tamill'u z przewodnikiem Tadeuszem Modrzejewskim. Nasza ekipa zdobyła wówczas tytuł Drużynowego Zwycięzcy Polski.



*Mistrzostwa Polski PO,
Chorzów 1972.*

*Tadeusz Modrzejewski
z BIGĄ z Tamill'u*

 <p>ZAPROSZENIE NA II KRAJOWE MISTRZOSTWA POLSKI PSÓW OBRONCZYCH</p> <p>KTÓRE ODBĘDĄ SIĘ W DNIU 20, 21-X-1973 NA TERENIE WYŚCIGÓW KONNYCH •PARTYNICE• W GODZINACH OD 10⁰⁰ - 15⁰⁰</p> <p>KOMISJA ORGANIZACYJNA</p>	21-X-1973
	20-X-1973
<p>WAŻNE DLA Z-C-008</p>	

*Zaproszenie
na II Mistrzostwa Polski Psów Obronczych,
Wrocław 1973*

W 1973 organizatorem Mistrzostw Polski był nasz Oddział (20-21.10.1973). Mistrzostwa odbyły się na rozległych terenach Wyścigów Konnych „Partynice”. Przygotowano je bardzo starannie i – jak na ówczesne czasy – z dużym rozmachem. Rozesłano wiele zaproszeń zachęcających do zwiedzania imprezy, zainteresowano nią prasę, przygotowano atrakcyjne nagrody. Zdobyliśmy wtedy ponownie tytuł Zwycięskiej Drużyny i mieliśmy najlepszego psa w pracy wędchowej (owczarek niemiecki ŁYGO z Noteckiej Rubieży – właściciel i przewodnik: Wiesław Walaszczyk).



Mistrzostwa Polski PO, Wrocław 1973.

*Iwona Magdziarska i sędziowie:
Antoni Brzezicha, Andrzej Woźniakowski,
Eryk Nowak.*



*Mistrzostwa Polski PO, Wrocław 1973.
Eugeniusz Korszek, Tadeusz Trzcziński,
Tadeusz Modrzejewski*



Owczarek niemiecki: GILL von Birkeneck, trzykrotny Mistrz Polski Psów Obrończych



Mistrzostwa Polski PO, Bytom 1974. Zawodnicy wrocławskiej drużyny: Wiesław Walaszczyk, Tadeusz Trzciniński

W kolejnych mistrzostwach (Bytom 1974, Bytom 1975, Warszawa 1977) trzykrotnie Mistrzem Polski został owczarek niemiecki GILL von Birkeneck (Eugeniusz Korszek), natomiast w roku 1982 we Wrocławiu także owczarek niemiecki – JUGO z La Plata (Stanisław Biały).

O udziale w Mistrzostwach Polski Psów Obrończych decydowały wyniki przeprowadzanych wcześniej eliminacji. Przystępowała do nich wówczas spora grupa psów (kilkanaście), co świadczy o wysokim poziomie szkolenia w Oddziale. Wykształcenie obrończe wyższych stopni (PO.II i PO.III) nie należało do rzadkości.

Od roku 1977 we współpracy z Oddziałem w Katowicach organizowaliśmy Międzyoddziałowe Zawody PO lokalizowane naprzemiennie w obu tych miastach. Tutaj także nasi zawodnicy odnosili sukcesy.



Mistrzostwa Polski PO, Łódź 1980. Drużyna z Wrocławia. Zygmunt Piotrowski, Stanisław Biały, Tadeusz Trzciniński, Tadeusz Owsiuik

Obok różnego rodzaju mistrzostw i zawodów obrończych Oddział organizował Mistrzostwa Polski PT oraz inne imprezy o zasięgu ogólnokrajowym. Nasi zawodnicy odnosili na nich znaczące sukcesy zarówno indywidualnie, jak i drużynowo. A oto najważniejsze z nich:

Mistrzostwa Polski PT:

- Indywidualny Mistrz Polski PT 1999 – CAMORRA Ma Paw, owczarek belgijski tervueren, przewodnik: Kazimiera Darowska,
- Indywidualny Mistrz Polski MP 2000 – FIESTA LA LUNA Minoderia, owczarek francuski briard, przewodnik: Beata Banaszak,
- Indywidualny Mistrz Śląska PT 2000 – NUKA, owczarek niemiecki, przewodnik: Beata Banaszak,



Mistrzostwa Polski PT organizowane we Wrocławiu na terenach Wyścigów Konnych „Partynice”



Mistrzostwa Polski PT organizowane we Wrocławiu na Stadionie Olimpijskim

- Drużynowy Mistrz Polski PT 1999,
- Drużynowy Mistrz Polski PT 2000,
- Drużynowy Mistrz Śląska PT 2000,
- Drużynowy Mistrz Polski PT 2002,
- Drużynowy Mistrz Łodzi i Pabianic PT 2002.



Wrocławska drużyna.

Szczególną imprezą szkoleniową, którą mieliśmy zaszczyt organizować wspólnie z Klubem Boksera, były Mistrzostwa Świata Pracy Bokserów – ATIBOX WM.

Odbyły się w dniach 25-27.04.2008 na Stadionie Olimpijskim. Startowały 32 boksery, w tym 20 z wyszkoleniem IPO.3, 7 z IPO.2 oraz 5 z IPO.1. Reprezentowały one 13 krajów europejskich, przede wszystkim z Czech (8), z Włoch (6) i z Niemiec (4). Sędziowali sędziowie: Zbigniew Milewski – ślady, Danilo Giorgio (Włochy) – posłuszeństwo, András Benke (Węgry) – obrona. Poziom był wysoki, a zwycięzcami zostali:

- Mistrz Świata (IPO.3): Skybridge EDDIVAN HALEN, Finlandia,
- 1 Vice-Mistrz Świata (IPO.3): JOSHUA z Ringu, Czechy,
- 2 Vice-Mistrz Świata (IPO.3): DOROTKA Tigra, Czechy.

Agility:

Rok 1995, od chwili sprowadzenia przeszkód agility do Wrocławia, był rokiem przełomowym w sportach kynologicznych w naszym Oddziale. Dzięki zaangażowaniu wielu członków (szczególnie Beaty Banaszak i Danuty Woźniak) za sprawą zielonego światła i wsparcia przewodniczącej Oddziału Iwony Magdziarskiej rozpoczęła się nowa era szkoleniowa, a w ślad za tym i ogromne sukcesy naszych zawodników.

Zawody agility od samego początku cieszyły się rosnącą popularnością. Z roku na rok powiększały się zarówno grupy psów ćwiczących (a później także startujących w zawodach), jak i różnorodność ras psów w nich występujących.

Obecnie zawody te cieszą się tak olbrzymią popularnością, że regulamin dzieli startujące rasy według wielkości, wyróżniając kategorie large, medium i small, zaś organizatorzy zostali zmuszeni ograniczyć liczbę uczestników, przyjmując najwyżej 100-120 psów na każdy dzień zawodów.

Nasz Oddział ma mocną reprezentację w tej konkurencji sportów kynologicznych i odnosi wiele sukcesów.

A oto najważniejsze z nich:

- Drużynowy Mistrz Polski Agility Poznań 1999,
- Mistrz Polski Agility 2000 – CAMORRA Ma Paw, owczarek belgijski terveren, przewodnik: Kazimiera Darowska (kategoria large),
- Mistrz Polski Agility 2001 – FUNNY GIRL Duma Tary, owczarek szetlandzki, przewodnik: Danuta Woźniak (kategoria medium),

- Mistrz Polski Agility 2002 – QUANTI OLIVE Asketila, owczarek szetlandzki, przewodnik: Małgorzata Kiwak (kategoria small),
- Mistrz Polski Agility 2003 – MELISA Ja-Cze-Ka, chiński grzywacz, przewodnik: Anna Makosz (kategoria small),
- Mistrz Polski Agility 2003 – FUNNY GIRL Duma Tary, owczarek szetlandzki, przewodnik: Iwona Hercer (kategoria medium),
- Mistrz Polski Agility 2006 – ZUZIA, mix, przewodnik: Krzysztof Tłaga Woźniak, (kategoria medium),
- Mistrz Polski Agility 2007 – NIKITA Enigma Gold de Luks, owczarek belgijski malinois. Danuta Woźniak (kategoria large),
- Mistrz Polski Agility 2010 – MIRANDA ze Sztormowej, cocker spaniel, przewodnik Olga Kwiecień (kategoria small),
- Mistrz Polski Agility 2011 – VINYL VIOLA Ko-To-Ra, border collie, przewodnik: Beata Banaszak (kategoria large).

Nasi zawodnicy z psami startowali wiele razy w Mistrzostwach Świata Agility: Katarzyna Darowska, Marta Budny, Joanna Warzecha (Finlandia 2000), Beata Banaszak, Joanna Warzecha (Portugalia 2001), Kazimiera Darowska, Danuta Woźniak (Niemcy 2002), Beata Banaszak, Małgorzata Kiwak, Anna Makosz (Włochy 2004), Danuta Woźniak, Anna Makosz (Norwegia 2007), Beata Banaszak (Czechy 2012), Olga Kwiecień (nieprzerwanie od roku 2004 w różnych krajach).

Z ciekawszych zawodów agility organizowanych przez Oddział we Wrocławiu wymienić by wypadało organizowaną corocznie Wielką Partynicką o Złotą Podkowę, na której także odnosiliśmy sukcesy.



Obedience:

Zainteresowanie sportem obediencji pojawiło się w Polsce w 2004 roku. Dzisiaj konkurencja ta jest tak popularna, że powoli wypiera tradycyjne PT. Wrocław co roku organizuje zawody obediencji, na których licznie startują psy z oddziału wrocławskiego.



Wielka Partynicka o Złotą Podkowę 2015

W najwyższej klasie obediencie III – możemy się pochwalić takimi tytułami jak:

- II Vice-Mistrz Polski Obediencie III 2010 – NIKITA Enigma Gold De Luk, owczarek belgijski malinois, przewodnik: Danuta Woźniak
- I Vice-Mistrz Polski Obediencie III 2011 – WENDY Ko-To-Ra, border collie, przewodnik: Beata Banaszak,

Na Mistrzostwach Świata Obediencie w latach 2006 i 2007 startowała Danuta Motowidło z owczarkiem belgijskim BIRMA Bonny Dux, zaś w latach 2007 i 2008 Danuta Woźniak również z owczarkiem belgijskim NIKITA Enigma Gold de Luks.

Flyball:

Ten rodzaj sportu wprowadzili i rozpowszechnili w Polsce koledzy z Oddziału w Katowicach. Zawody rozgrywane były podczas wystaw Psów Rasowych w Katowicach. Drużyna wrocławska zdobyła na nich wiele tytułów:

- 1999 – I Vice-Mistrz Polski Flyball,
- 2000 – I Vice-Mistrz Polski Flyball,
- 2001 – II Vice-Mistrz Polski Flyball,
- 2002 – Mistrz Polski Flyball.

Taniec z psem (Dogdancing):

Tę zabawową, niezwykle atrakcyjną i widowiskową konkurencję zapoczątkowały w naszym Oddziale dwie koleżanki: Beata Banaszak i Danuta Woźniak, pasjonatki wielu rodzajów sportu kynologicznego, mogące się pochwalić psami o najwyższym poziomie wyszkolenia, startującymi w wielu zawodach i mistrzostwach. Beata Banaszak zdobyła tytuł Mistrza Czech 2002 z owczarkiem francuskim briard FIESTA LA LUNA Minoderia.

W 2016 przeprowadzono w naszym Oddziale pierwszą w Polsce selekcję briardów. W tym samym roku (2016) cztery wrocławskie psy wzięły udział w nietypowym na skalę światową projekcie Lasów Państwowych, gdzie zadaniem czworonogów było wyszukiwanie siedlisk pachnicy dębowej. Były to: border collie NIKKI Double Vision (Beata Banaszak), parson Russell terrier GIJA Psie Szelmy (Agnieszka Kowalik), owczarek belgijski malinois ATISHA Nellago (Danuta Woźniak), gończy polski IMPULS Kłusująca Sfora (Anna Karpowicz-Raduchowska).

Psy które w tym czasie startowały w różnych imprezach sportowych miały „multi wyszkolenie”. Wymienić tu wypada przede wszystkim psy koleżanek Beaty Banaszak i Danuty Woźniak, które przyniosły Oddziałowi we Wrocławiu najwięcej sukcesów, zwycięstw i tytułów.

A oto najważniejsze:

– Beata Banaszak:

- FIESTA LA LUNA Minoderia, owczarek francuski briard – PT, obediencie, agility III, flyball, zaprzęgi, dogdancing,
- WENDY Ko-To-Ra, border collie – HWT, agility III, obediencie III, flyball, frisbee, dogdancing,

- NUKA, owczarek niemiecki – PT, IPO III, POS, agility III, flyball, zaprzęgi,
 - VINYL VIOLA Ko-To-Ra, border collie – HWT, agility III, obedience II, flyball, frisbee,
 - NIKKI Double Vision, border collie – HWT, agility III, obedience I, certyfikat psa wyszukującego pachnicę dębową;
- **Danuta Woźniak:**
- JETTA, berneński pies pasterski – PT, agility,
 - DEBORA Cień Wilka, leonberger – PT agility,
 - FUNNY GIRL Duma Tary, owczarek szetlandzki – PT, agility III, flyball, frisbee, dogdancing,
 - NIKITA Enigma Gold de Luks, owczarek belgijski malinois – PT, IPO.I, obedience, agility,
 - ATISHA Nellago, owczarek belgijski malinois – obedience II, agility II,
 - BASTA Skaczące Niedźwiadki, owczarek belgijski malinois – obedience I, agility I.





OŚRODEK SZKOLENIA PSÓW



Szkolenie na PO na Ośrodku przy ulicy Długosza. Pozorant: Zygmunt Piotrowski

Ośrodek Szkolenia Psów zawsze był obiektem szczególnych starań ze strony kolejnych Zarządów Oddziału. Początkowo mieścił się przy ulicy Długosza, w miejscu dawnego lokalu Związku. Prowadzono na nim nie tylko cieszące się dużym zainteresowaniem szkolenia psów, ale także przeglądy hodowlane, hotel dla psów, imprezy plenerowe, a nawet w czasach trudnych ekonomicznie – sprzedaż mięsa odpadowego.

Teren wprawdzie był bardzo mały, ale ogrodzony, zadrzewiony, z zadaszonym pomieszczeniem, w którym przechowywano sprzęt (przeszkody, koziółki, rękawy



Grupa szkoląca swoje psy na Polach Marsowych przy Stadionie Olimpijskim



*Przeгляд hodowlany
owczarków niemieckich
Ośrodek na Długosza
Stanisława Sar*



*Przeгляд hodowlany
owczarków niemieckich
Teren na Motocross
Marian Żak*



*Przeгляд hodowlany psów myśliwskich
Ośrodek na Długosza
W głębi: Henryk Kwiecień, kierownik sekcji,
Sędzia: Jan Bromilski*



*Przeгляд hodowlany owczarków
niemieckich. Ośrodek na Długosza*



*Przeгляд hodowlany
Teren na Motocrossie. Elżbieta Biały*

do obrony itp.). Służyło ono także jako prowizoryczny sekretariat, gdyż był tam stół, krzesła i szafki. Również w razie niepogody było to całkiem niezłe schronienie.

Kiedy Zakłady Spawalnicze ASPA w 1974 roku przejęły teren Ośrodka, zmuszeni zostaliśmy szukać innej lokalizacji. W okresie przejściowym imprezy hodowlano-szkoleniowe odbywały się na różnych terenach, między innymi na Polach Marsowych przy Stadionie Olimpijskim, na Motocrossie na przedłużeniu ulicy Chopina, nad Odrą przy ulicy Międzyrzeckiej oraz okazjnie w innych przypadkowych miejscach.



*Przeгляд hodowlany owczarków niemieckich
Teren przy ulicy Lotniczej*

W roku 1989 Urząd Miasta zgodził się na użytkowanie w celu szkolenia psów łąki przy ulicy Lotniczej. Ponieważ było to miejsce niezbyt satysfakcjonujące (nie-duże, nieogrodzone, między torami kolejowymi, tramwajowymi i ruchliwą ulicą), Zarząd poszukiwał czegoś innego.

W roku 1994 udało się uzyskać zgodę na dzierżawienie terenu po dawnym kąpielisku „OŁAWKA” nad rzeką Oławą. Teren ten zagospodarowaliśmy i korzystamy z niego aż do dnia dzisiejszego. Jest to jeden z największych i najpiękniejszych terenów szkoleniowych w Polsce, ogrodzony, chroniony monitoringiem, zelektryfikowany, z dostępem do wody i możliwością korzystania z niewielkiego parkingu przy samym terenie. Kiedyś – w latach 1978-1989 – odbywały się tutaj krajowe wystawy psów. Także dzisiaj organizujemy tu corocznie kilka mniejszych wystaw, gromadzących mniej liczne stawki psów, na przykład wystawy klubowe, wystawy jednej rasy lub jednej grupy ras.

Ośrodek Szkolenia Psów w latach ubiegłych był również miejscem przeglądów hodowlanych większych ras oraz testów psychicznych. Były to duże imprezy, na których gromadzili się nie tylko hodowcy, ale również liczni obserwatorzy. Obec-

nie, kiedy przeglądy hodowlane dla większości ras zostały zniesione, na ośrodku odbywają się już tylko przeglądy owczarków niemieckich oraz testy psychiczne dla ras, w których wymaga tego obecny Regulamin Hodowlany. Organizowane są kilka razy w roku i one także gromadzą sporą liczbę zainteresowanych. Jednak ponieważ teren jest pełen uroku, duży (ponad 2 ha), zadrzewiony, zagospodarowany i ogrodzony wykorzystywany jest także w innych celach. Służy członkom Oddziału niemal przez cały rok. Odbywają się tu spotkania hodowców, treningi szkoleniowe, imprezy relaksujące i towarzyskie. Tradycyjnie każdego roku późną jesienią Zarząd zaprasza na tzw. zakończenie sezonu wystawowo-szkoleniowego połączone z grabieniem liści w celu zapobiegania rozwojowi larw kasztanowca.



Przeгляд hodowlany owczarków niemieckich. Mierzenie psów. Sędzia: Stanisław Pasek



Przeгляд hodowlany owczarków niemieckich. Sędzia: Iwona Magdziarska



Testy psychiczne – 2015. W środku: Janusz Arnold



Zawody obediencje. Sędzia: Jacek Lewkowicz



Zakończenie sezonu wystawowo-szkoleniowego połączone z grabieniem liści



*Klubowa Wystawa Wyżłów – 2013
zorganizowana na związkowym Ośrodku Szkolenia Psów.*



Wejście i wjazd na Ośrodek Szkolenia



KLUBY HODOWLE I HODOWCY

Pierwszym Klubem rasy działającym we wrocławskim Oddziale był Klub Teriera, którego przewodniczącą przez wiele lat była Halina Wróblewska, a jej zastępcą Andrzej Kaźmierski. W latach późniejszych działały: Klub Posokowca (komisja) z przewodniczącym Aleksandrem Skrzyńskim, Klub Boksera (Iwona Magdziarska) oraz wybieralny Klub Pudła prowadzony przez Beatę Matławską. Obecnie działa tylko Klub Boksera (komisja i wybieralny).

Wszystkie Kluby działające we Wrocławiu mogą się poszczycić osiągnięciami: przede wszystkim wielokrotną organizacją wystaw o randze klubowej oraz licznymi wydawnictwami informacyjnymi.

Najważniejsze wystawy klubowe i specjalistyczne organizowane przez Kluby w naszym Oddziale:

- 1983.09.18 – IV Specjalistyczna Wystawa Bokserów.
- 1987.09.13 – II Klubowa Wystawa Bokserów.
- 1992.05.24 – I Klubowa Wystawa Bull Terierów.
- 1994.06.05 – VI Klubowa Wystawa Bokserów.
- 2000.09.10 – XII Klubowa Wystawa Bokserów.
- 2002.04.21 – Klubowa Wystawa Posokowców.
- 2002.05.25-26 – Światowa Wystawa Bokserów ATIBOX.
- 2003.04.13 – Wystawa Klubowa Posokowców.
- 2007.04.21 – Wystawa Klubowa Posokowców.
- 2007.09.02 – Klubowa Wystawa Bokserów.
- 2010.05.29-30 – Światowa Wystawa Bokserów ATIBOX.
- 2010.09.25 – Krajowa Wystawa Klubu Pudła.
- 2012.09.29 – Krajowa Wystawa Klubu Pudła.
- 2014.05.24-25 – Światowa Wystawa Bokserów ATIBOX.
- 2016.07.02 – VI Wystawa Bokserów Klubu Wybieralnego.
- 2016.09.24 – Krajowa Wystawa Klubu Pudła.
- 2017.07.01 – Specjalistyczna Wystawa Bokserów Klubu Wybieralnego o puchar KALINKI + Nocna Gala Bokserów.
- 2018.07.07 – Specjalistyczna Wystawa Bokserów Klubu Wybieralnego o Puchar KALINKI + Nocna Gala Bokserów.
- 2019.07.06 – Specjalistyczna Wystawa Bokserów Klubu Wybieralnego + Nocna Gala Bokserów.

Klub Boksera (przewodnicząca: sędzia międzynarodowy Iwona Magdziarska) był organizatorem trzech wystaw światowych ATIBOX (2002, 2010, 2014), Mistrzostw Świata Pracy Bokserów ATIBOX WM w roku 2009, pięciu wystaw klubowych (w tym jedna w 1983 o nazwie „Specjalistyczna”) oraz trzech specjalistycznych wystaw Klubu Wybieralnego o puchar KALINKI połączonych z Nocną Galą.



Logo Klubu Boksera

Ponadto z inicjatywy Klubu wydano w 2006 książeczkę „Polskie Boksery. Polish Boxer Handbook”, poświęconą liczącym się wówczas hodowlom i reproduktorom. Przez kilka lat we Wrocławiu opracowywano i drukowano Roczniki Klubu Boksera, a w 2011 na prośbę władz ATIBOXU wydano książkę pamiątkową o tym stowarzyszeniu z okazji 60-lecia jego istnienia.

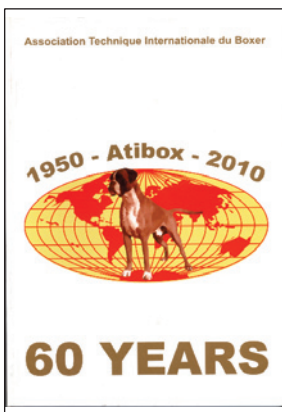
Ciekawą inicjatywą Klubu był ranking wystawowy Klubu Boksera opracowany i prowadzony przez państwa Jerzego i Dorotę Dyjorów.



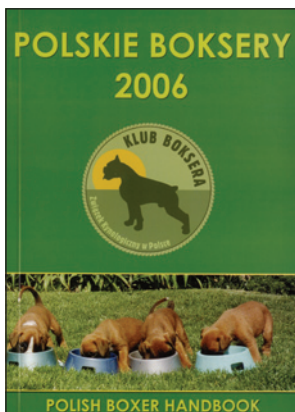
„ATIBOX WM”



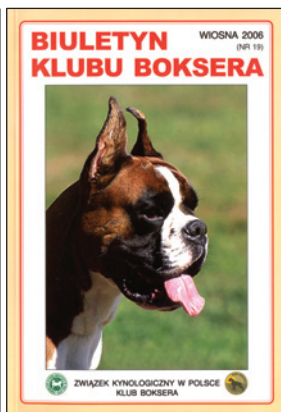
Jerzy Dyjor



„60 lat ATIBOXU”



„Polskie Boksery 2006”



Biuletyn Klubu Boksera

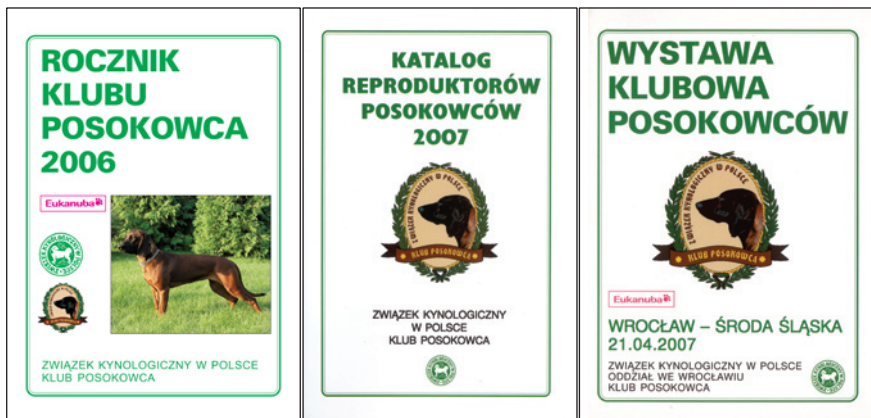


Aleksander Skrzyński

Klub Posokowca działał od roku 2002. Przewodniczącym był międzynarodowy sędzia kynologiczny Aleksander Skrzyński. W latach, kiedy jeszcze głównym środkiem komunikacji były druki (Internet na dobre zagościł w polskich domach znacznie później) Klub Posokowca wydawał regularnie „Roczniki” oraz wykazy reproduktorów. Wydawnictwa te dostarczały bogatej wiedzy hodowcom, myśliwym i właścicielom posokowców. Były cenione, świadczą o tym dość wysokie nakłady. Klub zorganizował dwie Wystawy Klubowe we Wrocławiu (2002 i 2003) oraz jedną w 2007 w Środzie Śląskiej.



Logo Klubu Posokowca



*Wydawnictwa Klubu Posokowca:
Rocznik Klubu, Katalog reproduktorów
oraz Katalog z Klubowej Wystawy w Środzie Śląskiej*

Kolejnym działającym w Oddziale Klubem był wybieralny Klub Pudła. Jego przewodnicząca – Beata Matławska – hoduje pudle od 30 lat. Jej hodowla „od Lalanki” znana jest na świecie i prezentuje najwyższy poziom. Klub działał w latach 2009-2018. Pod jego patronatem zorganizowano 9 wystaw klubowych, w tym dwie we Wrocławiu i jedną w Jelczu-Laskowicach.

Na internetowej stronie Klubu na bieżąco odnotowywano wyniki wystaw, na podstawie których prowadzono ranking i wyłaniano najpiękniejszego pudła roku. Wyniki rankingu zamieszczane były w Internecie, a kolejni zwycięzcy prezentowani w kalendarzu klubowym, który ukazywał się corocznie przez sześć lat.

Jedną ze statutowych działalności Związku Kynologicznego w Polsce jest hodowla psów rasowych. Oddział we Wrocławiu na szczęście od samego początku gromadził w swych szeregach bardzo zaangażowanych hodowców. Wymienić tu należy kilka hodowli, których zasługi dla polskiej kynologii są nie do przecenienia.

Pułkownik **Piotr Kartawik** (w Oddziale od 1961, zmarł tragicznie w 1969) interesował się psami gończyymi z północnych kresów, szczególnie z terenów obecnej Białorusi i Litwy. W 1959 roku sprowadził z tamtych terenów do Wrocławia kilka suk, między innymi ZORKE, BURZANĘ, CZITĘ, AZĘ i LUTNIĘ oraz psy HAŁASA, KARATA i ZAGRAJA. Na tym materiale rozpoczął przemysłaną hodowlę pod przydomkiem „z Kresów”. Utrwalił typ ogara polskiego i jest uważany za „ojca” tej rasy w Polsce. To dzięki niemu, jego poszukiwaniom w terenie oraz starannym działaniom hodowlanym i dobrze prowadzonej dokumentacji można było odtworzyć tę piękną starą polską rasę. Wraz z Edwardem Frankiewiczem i Jerzym Dylewskim opracował pierwszy wzorzec i doprowadził w 1965 roku do oficjalnego uznania ogara polskiego przez FCI pod numerem standardu 52.



*Piotr Kartawik
Hodowla „z Kresów”
(Przedruk ze strony
www.ogarykartawik.pl)*



*Małgorzata Grzeszkowiak
Hodowla „z Fox Klanu”*

Zasłużoną w hodowli polskich owczarków nizinnych była **Danuta Hryniewicz**, członek honorowy Związku od roku 1978, która rozpoczęła swoją działalność hodowlaną na północy Polski. Wraz z Marią Dubrowinową i Marianem Szymankiewiczem z Oddziału w Bydgoszczy podjęła poszukiwania ocalałych z pożogi II wojny światowej psów w typie polskiego owczarka nizinnego, rejestrowania ich i hodowania.

W 1997 roku ze względu na pogarszający się stan zdrowia przeprowadziła się wraz ze wszystkimi psami w okolice Oleśnicy, gdzie aż do śmierci († 2007) pozostawała pod opieką naszej wrocławskiej hodowczynie **Małgorzaty Grzeszkowiak**. Hodowla pani Hryniewicz – „z Kordegardy” – znana jest w całej Polsce. Na szczęście te wspaniałe tradycje kontynuuje Małgorzata Grzeszkowiak, która

oprócz ulubionych ras pani Hryniewicz – polskich owczarków nizinnych i foksterierów – hoduje w swojej hodowli „z Fox Klanu” także lakeland teriery i jamniki krótko- i szorstkowłose. Osiągnięcia obydwu tych hodowli są niezaprzeczalne.

Hodowcy wrocławscy mogą również poszczycić się sprowadzeniem do Polski pierwszych egzemplarzy dwóch popularnych dzisiaj ras: rottweiler (**Eugeniusz Korzek** – 1964) oraz cavalier king Charles spaniel (**Elżbieta i Stanisław Biali** – 1980). W 1954 roku **Irena Jakubczyk** (później w Oddziale w Jeleniej Górze) zapoczątkowała w Polsce hodowlę skye terrierów, sprowadzając z Austrii pierwszą pełnorodowodową sukę tej rasy – BESSY, urodzoną w 1953 roku, zarejestrowaną w naszym Oddziale pod numerem rejestracyjnym 477. Również we Wrocławiu pojawiły się na początku lat 90. pierwsze w Polsce do dziś bardzo nieliczne norweskie psy na łosie – elkhundy szare. Sprowadził je **Teodor Cholaszczyński** († 2000), zapalony myśliwy, hodujący pod przydomkiem „z Łosiowego Boru”. Dzisiaj oczywiście przywozi się wiele nowych ras, rzadkich i oryginalnych, ale w tamtych latach było to trudne i nie częste.

Pierwsi działacze naszego Oddziału w większości byli hodowcami. Z pierwszych ważniejszych hodowli – obok wspomnianych wyżej – wymienić należy najwcześniejsze zasłużone hodowle, niestety już nie kontynuowane (hodowcy nie żyją):

- „Atu”, Halina Wróblewska, teriery,
- „z Doliny Odry”, Franciszek Piwowarczyk, owczarki niemieckie,
- „ze Starej Odry”, Stanisława Sar, owczarki niemieckie,
- „spod Hołoska”, Pelagia i Franciszek Kołodziejowie, owczarki niemieckie,
- „Ostoja”, Eleonora Gabrysiewicz, cocker spaniele,
- „z Mini Chatki”, Barbara Góral, pudle

oraz kilka współczesnych z długim stażem (co najmniej 30 lat) i z dużymi osiągnięciami:

- „z Niedźwiedziej Gawry”, Ewa Urbanowicz, nowofundlandy, bernardyny, berneńskie psy pasterskie, szpice i wiele innych ras,
- „z Samotraki”, Anna Samocka, jamniki długowłose,
- „Ewenement”, Iwona Magdziarska, boksery,
- „100-Pociech”, Ewa i Adam Chabikowie, buldog francuski,
- „od Lalanki”, Beata Matławska, pudle.

Psy z tych hodowli zdobyły tytuły interchampionów, championów wielu krajów, zwycięzców klubów itp., a te, które podlegają próbom pracy, wykazały się także użytkowością. Przykładem hodowli na światowym poziomie może być hodowla „od Lalanki” Beaty Matławskiej, z której pochodzi 8 Zwycięzców Świata (!) i 5 Zwycięzców Europy.



Foksterier z hodowli „Atu”



Pudle z hodowli „z Mini Chatki”



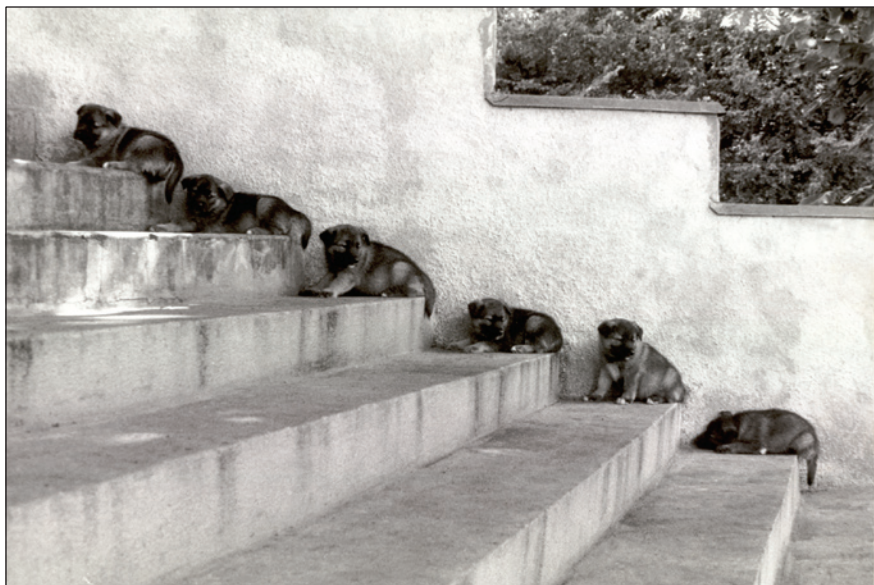
*Pelagia Kołodziej
hodowla „spod Hołoska”*

*Stanisława Sar
hodowla
„ze Starej Odry”*





Ewa Urbanowicz. Hodowla „z Niedźwiedziej Gawry”



*Szczenięta elkhundów szarych
Hodowla „z Łosiowego Boru” Teodora Cholaszczyńskiego*

*Iwona Magdziarska.
Hodowla „Ewement”*



*FRYDERYK Ewement.
BH, ZTP, IPO 2, Mt.Champ.PL, VDH, D BK, Champ.PL, D VDH, SK, A,
Int.Champ.CIB, Int.Champ.CIE, Zwyc.Klubu (Roku) PL 2012; V-ce Zwyc.S 2013*



Beata Matławska. Hodowla „Od Lalanki”. Sędzia: Lisbeth Mach



Adam Chabik. Hodowla „100-Pociech”



*MISS FIONA od Lalanki
Zw. Europy, Mł.Zw.Swiata, Zw.BIS-ów,
Int.Champ., Multi champion:
Champ. PL, FIN, VDH, H, SK, CZ, SLO,
SRB, RO, HR*



Małgorzata Grzeszkowiak, hodowla „z Fox-Klanu”



*HARDA z Samotraki, Int.Champ.,
Champ.PL, Mł.Champ.PL,
Zwyc.Klubu, Mł.Zwyc.Klubu*

*Anna Samocka
Hodowla „z Samotraki”*



SIEDZIBA

W latach powojennych **pierwsza siedziba Oddziału** mieściła się przy ulicy Kromera 15. Od 1950 zajmowaliśmy lokal przy ulicy Podwałe Świdnickie 18, potem Podwałe 52, od roku 1952 przy ulicy Długosza 77, a od roku 1955 aż do dzisiaj przy ulicy Leszczyńskiego. Lokal ten przez kilka lat (do 1965) dzielił się z Klubem Brydża Sportowego.



*Piwiarnia Conrada Kisslinga
(www.fotopolska.eu)*

Siedziba Oddziału, którą obecnie użytkujemy, jest obiektem zabytkowym. Położona w samym centrum miasta, niedaleko Rynku, była przed wojną znaną winiarnią Conrada Kisslinga. Obecnie Związek zajmuje tylko część ówczesnego obiektu, początkowo mieliśmy do dyspozycji o wiele więcej. Całe zaplecze z wyjściem na zewnątrz od strony ulicy Ofiar Oświęcimskich należało do Oddziału (dzisiaj są tam komórki lokatorskie), dys-



Piwiarnia Conrada Kisslinga, 1937 (www.fotopolska.eu)



Obecna siedziba Oddziału we Wrocławiu

ponowaliśmy również piwnicami (dziś mieści się tam węzeł wodno-energetyczny). Jednak najważniejsze pomieszczenia winiarni (dostępne dla gości) zajmujemy do dzisiaj, a wystrój głównej sali pozostał prawie niezmieniony. Lokal wielokrotnie przemalowywano i wyposażano w odpowiednie meble oraz sprzęt biurowy. W 1968 roku przeprowadzono pierwszy duży remont: podzielono wówczas całość zajmowanego pomieszczenia na kilka części. Wydzielono w ten sposób korytarz między prawą (główną częścią lokalu) a lewą (gospodarczą), którą z kolei podzielono ściankami działowymi na dwa pomieszczenia: lewe (z oknem), przeznaczone na bibliotekę, miejsce strzyżenia pudli i gabinet lekarski, oraz prawe (mniej hałaśliwe) zajmowane przez Zarząd wraz z księgowym Oddziałem.

Pod koniec lat dziewięćdziesiątych dokonano kolejnej znaczącej przeróbki wnętrza. Nad pomieszczeniami Zarządu i biblioteki zamontowano antresolę, do której prowadzą schody zlokalizowane na końcu korytarza wejściowego. Na antresoli wygospodarowano miejsce do pracy dla księgowego oraz dla Zarządu, a także (w latach późniejszych) niewielkie pomieszczenie nad wejściem do lokalu, które można wykorzystywać na przykład na podręczne archiwum. Zmodernizowano także zaplecze kuchenne-sanitarne. Salę główną odnowiono, przywrócono pierwotny wygląd oryginalnej drewnianej boazerii, pomalowano ściany, a na podłogę położono płytki gresowe zastępując nimi stary mocno zużyty parkiet.

Lokal, pomimo że jest stosunkowo mały, ma jednak swój urok, a dla starszych członków Związku wiąże się ze wspomnieniem pionierskich czasów. Obiekt jest ciekawy architektonicznie, zwieńczony sklepieniem krzyżowym, którego żebra zbiegają się na środku pomieszczenia, tworząc centralnie umiejscowiony stęp. Kiedyś służył za wieszak na płaszcze, z czasem jednak wieszaki przeniesiono na zaplecze, a stęp dzisiaj jest już tylko ciekawym akcentem wystroju.

DODATEK

1. Kalendarium

- 1938 – **Utworzenie Polskiego Kennel Clubu.**
- 1939 – **Wstąpienie Polskiego Kennel Clubu do FCI.**
- 1947 – **Związek Hodowców Psów Rasowych we Wrocławiu.**
- 1948 – **Połączenie kilku organizacji kynologicznych działających na terenie kraju, wśród których był także Związek Hodowców Psów Rasowych we Wrocławiu i utworzenie Związku Kynologicznego w Polsce.** Tworzenie pierwszych Oddziałów.
- Za założycieli Oddziału we Wrocławiu uznaje się następujące osoby: Edmund Ceglarek, Józef Gugąła, Tadeusz Kosiba, Tadeusz Kotula, Adam Feduńczyk, Zygmunt Wick, Henryk Zieleniewski.
 - **Pierwsza siedziba Oddziału: ulica Kromera 15, następnie Podwałe Świdnickie 18, Podwałe 52.**
 - Pierwsi aktywni działacze (w latach 1948-1958): Janusz Malinowski, Ernest Szyszka, Halina Wróblewska, Franciszek Kotodziej, Franciszek Piwowarczyk, Stanisława Sar, Aleksander Waszkowski, Teresa Sokolnicka, Leon Dormus.
 - Oddział we Wrocławiu liczy 79 członków i 71 zarejestrowanych psów, głównie owczarków niemieckich, zwanych wówczas owczarkami alzackimi.
- 1948.08.21 – **Rejestracja pierwszego psa w Oddziale: owczarek alzacki TUHAJ.**
- 1948.09.16-19 – **I Ogólnopolska Wystawa Psów i Konkursy Psów Myśliwskich na terenach Ogrodu Zoologicznego.** Pierwsza w Polsce powojenna wystawa psów rasowych organizowana przez Związek Kynologiczny.
- 1950 – Przewodniczący Zarządu Oddziału: Edmund Ceglarek.
- Działa już Ośrodek Hodowlano-Szkoleniowy ORK (ORK – Oddziałowa Rada Kynologiczna).
- 1951 – Przewodniczący Zarządu Oddziału: Piotr Józwiak.
- Pierwsze pokazy szkolenia psów. Na wystawie (2.09.1951) zaprezentowano grupę 15 psów pod kierunkiem Edmunda Ceglarka.
- 1952 – Przewodniczący Zarządu Oddziału: Janusz Malinowski.
- Zgoda na użytkowanie terenu przy ulicy Długosza 77, gdzie ulokowano siedzibę Oddziału i miejsce szkolenia psów.
- 1953 – Przewodniczący Zarządu Oddziału: Józef Baszyński.

- 1955 – **Przydzielenie lokalu przy ulicy Leszczyńskiego.**
Lokal użytkowany jest do dzisiaj.
- 1956 – Utworzenie Oddziału w Jeleniej Górze, z inicjatywy i przy poparciu naszych członków: Janusza Malinowskiego i jego żony Marii.
- 1958 – Przewodniczący Zarządu Oddziału: Józef Gugąta.
– Pierwsi sędziowie w Oddziale: 1958 – Janusz Malinowski, Tadeusz Kotula, Leo Jerzy Jankiewicz, Maria Malinowska, Ernest Szyszka, Jarema Wodziński.
– Utworzenie Oddziału w Wałbrzychu, z inicjatywy i przy poparciu członka naszego Oddziału – Ernesta Szyszki.
– Pierwsza wystawa zorganizowana w Hali Ludowej (19.10.1958). Zgłoszono 194 psy.
- 1959 – Przewodnicząca Zarządu Oddziału: Maria Malinowska.
– Kolejni sędziowie: Teresa Sokolnicka, Jan Napiórkowski;
- 1960 – Przewodniczący Zarządu Oddziału: Jan Napiórkowski.
– Oddział liczy 431 członków.
- 1961 – Przewodniczący Zarządu Oddziału: Franciszek Kołodziej (do 1962).
– Do Oddziału wstępuje pułkownik Piotr Kartawik, zastrżony hodowca ogarów polskich, odtwórca i propagator tej rasy.
- 1963 – Przewodniczący Zarządu Oddziału: Leon Dormus (do 1965).
- 1964 – Sekcja Owczarka Niemieckiego nawiązuje kontakt z przygranicznym landem NRD. Wrocławscy zawodnicy z psami jadą do Lipska na pierwsze polsko-niemieckie zawody PO (dzisiejsze IGP). Wygrywają Niemcy zarówno drużynowo, jak i indywidualnie.
– Pierwsze honorowe odznaki przyznane przez Zarząd Główny: Janusz Malinowski, Ernest Szyszka, Halina Wróblewska.
– Eugeniusz Korszek sprowadza do Polski pierwsze rottweilery.
– Kolejna wystawa zorganizowana w Hali Ludowej (17.05.1964), w ramach obchodu Dni Wrocławia. Zgłoszono 416 psów w 38 rasach. Wystawę zwiedziło 11.000 osób.
- 1965.10.17 – Dzięki staraniom pułkownika Kartawika, Dylewskiego i Frankiewicza ogar polski zostaje oficjalnie uznany przez FCI i zarejestrowany pod numerem standardu 52.
– Drugie polsko-niemieckie zawody psów obrończych SDG/Lipsk-Wrocław, zorganizowane we Wrocławiu. Mistrzem zawodów został wrocławski owczarek niemiecki BILL z Psiego Pola prowadzony przez Mariana Źaka. Niemcy przekazują w prezencie trzy szczenięta owczarków niemieckich ze znanej hodowli von Sachsenblut. Trafiają do: Mariana Źaka, Stanisławy Sar i Franciszka Kołodzieja.

- 1966 – Przewodniczący Zarządu Oddziału: Eugeniusz Korszek (do 1967).
- 1967 – Oddział liczy: 519 członków i 1159 zarejestrowanych psów. Od 1948 roku przeprowadzono 21 kursów szkolenia, wyszkolono 294 psy.
- 1967 – uprawnienia sędziowskie zdobywają: Halina Wróblewska, Jan Gienc i Aleksander Waszkowski.
- 1968 – Przewodnicząca Zarządu Oddziału: Halina Wróblewska (do 1973).
 - **Pierwszy duży remont Oddziału – podzielenie na części.**
 - Zarząd Główny przyznaje odznaki honorowe Leonowi Dormusowi, Franciszkowi Kołodziejowi, Teresie Sokolnickiej i Piotrowi Kartawikowi.
- 1969 – Tragiczna śmierć pułkownika Kartawika.
- 1970 – Zjazd Przewodniczących Zarządów Oddziałów we Wrocławiu.
- 1972.11.28-29 – I Mistrzostwa Polski Psów Obrończych w Chorzowie. Zdobywamy tytuł Drużynowego Vice-Mistrza Polski oraz najlepszego psa w postuszeństwie – owczarek niemiecki BIGA z Tamill'u, przewodnik: Tadeusz Modrzejewski.
- 1973.10.20-21 – II Mistrzostwa Polski Psów Obrończych organizowane we Wrocławiu na terenie wyścigów konnych na Partynicach. Zdobywamy Drużynowe Mistrzostwo Polski i mamy najlepszego psa w pracy na śladzie (owczarek niemiecki ŁYGO z Noteckiej Rubieży, właściciel i przewodnik: Wiesław Walaszczyk).
- 1974 – Przewodnicząca Zarządu Oddziału: Wanda Tarnowska (do 1985).
 - III Mistrzostwa Polski Psów Obrończych w Bytomiu – Mistrz Polski: owczarek niemiecki GILL von Birkeneck, Eugeniusz Korszek.
 - **Zakłady Spawalnicze ASPA zabierają nam Ośrodek Szkolenia Psów, który zajmowaliśmy przy ulicy Długosza niemal od początku istnienia naszego Oddziału.**
- 1975 – IV Mistrzostwa Polski Psów Obrończych w Bytomiu – Mistrz Polski: owczarek niemiecki GILL von Birkeneck, Eugeniusz Korszek.
- 1977.09.17-18 – VI Mistrzostwa Polski Psów Obrończych w Warszawie – Mistrz Polski: owczarek niemiecki GILL von Birkeneck, Eugeniusz Korszek.
- 1977 – Od 1977 organizujemy Międzyoddziałowe Zawody PO Wrocław-Katowice naprzemiennie w obu tych miastach, na których odnosimy sukcesy.

- 1979
 - W lokalu jedno z pomieszczeń zostaje wydzielone na punkt strzyżenia pudli prowadzony przez państwa Musiałowskich.
 - Utworzenie Oddziału w Zielonej Górze pod nadzorem merytorycznym Wandy Tarnowskiej, przewodniczącej Zarządu Oddziału we Wrocławiu.
- 1980
 - Wanda Tarnowska zostaje honorowym członkiem Związku Kynologicznego w Polsce.
 - W pomieszczeniu strzyżenia pudli wyodrębniono bibliotekę oraz miejsce dla lekarza weterynarii.
 - Elżbieta i Stanisław Biały sprowadzają do Polski pierwsze cavalier king charles spaniele i zapoczątkowują hodowlę psów tej rasy w Polsce.
- 1982
 - X Mistrzostwa Polski Psów Obrończych – Mistrz Polski: owczarek niemiecki JUGO z La Plata, Stanisław Biały.
- 1983
 - Jako pierwszy Oddział w Polsce wprowadzamy obowiązkowe prześwietlenia hodowlanych owczarków niemieckich w kierunku dysplazji stawów biodrowych.
 - Wprowadzamy obowiązkowe znakowanie szceniąt (tatuaż) początkowo owczarków niemieckich
 - XXXIII Krajowa Wystawa Psów Rasowych (15.05.1983). Kąpielisko OŁAWKA. Po raz pierwszy przekroczono 1000 zgłoszeń psów (1168).
- 1984
 - Obowiązkowe znakowanie (tatuaż) spanieli, później także innych ras.
- 1986
 - Przewodniczący Zarządu Oddziału: Wiesław Ziemecki (do 1988).
- 1989
 - Przewodnicząca Zarządu Oddziału: Iwona Magdziarska (do 1997).
 - Urząd Miasta przydziela Związkowi teren przy ulicy Lotniczej z przeznaczeniem na czasowe użytkowanie w celu szkolenia psów.
- 1990
 - Halina Wróblewska zostaje honorowym członkiem Związku Kynologicznego w Polsce.
- 1992
 - Ernest Szyszka zostaje honorowym członkiem Związku Kynologicznego w Polsce.
- 1993.09.25-26 – **I Międzynarodowa Wystawa Psów Rasowych. Tereny Wyścigów Konnych Partynice. Zgłoszono 2094 psy.**
- 1994
 - Zgoda Urzędu Miasta na dzierżawę terenu po dawnym kąpielisku OŁAWKA przy ulicy Na Niskich Łąkach, na którym organizujemy Ośrodek Szkolenia Psów i użytkujemy go do dziś.
- 1995
 - Zakup przeszkód do Agility i początek kynologii sportowej w Oddziale.

- Utworzenie Oddziału w Legnicy przy poparciu naszego Oddziału (Iwona Magdziarska).
- 1997 – Walny Zjazd Delegatów organizowany we Wrocławiu.
- 1998 – Przewodniczący Zarządu Oddziału: Janusz Arnold.
- 1999 – Przewodniczący Zarządu Oddziału: Elżbieta Mirecka.
- 2000 – Przewodniczący Zarządu Oddziału: ponownie Iwona Magdziarska (do dzisiaj).
– Skomputeryzowano biuro Oddziału.
- 2002.05.25-26 – **Światowa Wystawa Bokserów – ATIBOX. Po raz pierwszy w Polsce.**
- 2008.04.25-27 – **Mistrzostwa Świata Pracy Bokserów ATIBOX WM 2008**
– Otwarte Mistrzostwa Polski – zawody pasterskie w stylu farmerskim.
- 2009.09.26-27 – XVII Międzynarodowa Wystawa Psów Rasowych na Stadionie Olimpijskim. Największa dotychczasowa liczba zgłoszonych psów (3344).
- 2010.05.29-30 – **Światowa Wystawa Bokserów – ATIBOX.**
- 2014.05.24-25 – **Światowa Wystawa Bokserów – ATIBOX.**
- 2016 – Wprowadzono tablety na ringi wystawowe, co umożliwiło transmisję na żywo w Internecie.
– Pierwsza w Polsce selekcja briardów.
– Udział 4 wrocławskich psów w nietypowym na skalę światową projekcie PZŁ wyszukiwania siedlisk pachnicy dębowej.
- 2017 – Iwona Magdziarska zostaje honorowym członkiem Związku Kynologicznego.
- 2018 – Obchody 70-lecia Oddziału we Wrocławiu i 80-lecia Związku Kynologicznego w Polsce.
– **Zelektryfikowanie Ośrodka Szkolenia Psów. i założenie monitoringu**
- 2019 – **Wprowadzono możliwość wnoszenia opłat w biurze Oddziału za gotówkę lub za pomocą kart płatniczych.**
– **Iwona Magdziarska zostaje wybrana przewodniczącą Zarządu Głównego.**



2. Przewodniczący Zarządu Oddziału:

1950	– Edmund Ceglarek
1951	– Piotr Józwiak
1952	– Janusz Malinowski
1953	– Józef Baszyński
	– Tadeusz Kotuła
1958	– Józef Gugąta
1959	– Maria Malinowska
1960	– Jan Napiórkowski
1961-1962	– Franciszek Kołodziej
1963-1965	– Leon Dormus
1966-1967	– Eugeniusz Korszek
1968-1973	– Halina Wróblewska
1974-1985	– Wanda Tarnowska
1986-1988	– Wiesław Ziemecki
1989-1997	– Iwona Magdziarska
1998	– Janusz Arnold
1999	– Elżbieta Mirecka
2000-do dziś	– Iwona Magdziarska



Iwona Magdziarska – Przewodnicząca Zarządu Oddziału

3. Kierownicy Biura Oddziału:

- 1963 - 1971.02.28 – Maria Malinowska
- 1971.03.01 - 1973.04.30 – Kamieniobrodzka
- 1973.05.01 - 1975.08.31 – Lidia Szczepanowska
- 1975.09.01 - 1976.04.30 – Irena Kwaśniak
- 1976.05.01 - 1976.10.15 – Władysława Vetulani
- 1976.10.15 - 1980.12.31 – Danuta Uniwersał-Dominik
- 1981.01.01 - 1981.12.31 – Janina Smolińska
- 1982.01.01 - 1982.05.31 – Danuta Uniwersał-Dominik, w tym na okres zamknięty 1979.
- 1982.06.01 - 1983.05.31 – Barbara Góral
- 1983.06.01 - 1983.06.30 – Bożena Kozłowska
- 1983.07.01 - 1983.07.05 – Bogna Ugarynko
- 1983.07.12 - 1983.08.31 – Krystyna Maresz
- 1983.09.01 - 1989.08.31 – Jerzy Metysz
- 1989.09.01 - 2009.12.31 – Maria Szczuraszek
- 2010.01.01 - do dziś – Łucja Kozłowska
- + pracownik: Jolanta Wajdzik
- + pracownicy kolejno:
Beata Żeglicka, Dorota Bryś, Beata Grossek
- + pracownik: Iwona Debis



Beata Grossek

OD AUTORA

Historię Oddziału we Wrocławiu napisałam głównie na podstawie dokumentów, do których miałam dostęp, a także w oparciu o obserwacje, wspomnienia i notatki własne (należę do Oddziału od marca 1972). Dużo dowiedziałam się poprzez rozmowy ze „starymi” działaczami, przede wszystkim z Wandą Tarnowską, Haliną Wróblewską, Leonem Dormusem i owczarkarzami Ernestem Szyszką, Stanisławą Sar, Franciszkiem Piwowarczykiem i Tadeuszem Modrzejewskim. To oni dzielili się ze mną wspomnieniami i od nich znam najstarszą historię Oddziału. Od nich też otrzymałam największą liczbę dokumentów o charakterze historycznym (najstarsze materiały dotyczące owczarka niemieckiego, stare numery „Psa”, stare katalogi wystawowe, niektóre zdjęcia).



Zdaję sobie sprawę z niekompletności przedstawionej tu historii, mogę mieć jedynie nadzieję, że najważniejsze fakty, osoby i osiągnięcia zostały odnotowane i że nie ma większych pomyłek w datach. Większość działaczy z najwcześniejszych lat już nie żyje, wprawdzie pozostali w naszej pamięci, ale nic już nie mogą ani wyjaśnić ani uzupełnić.

Serdecznie dziękuję wszystkim Koleżankom i Kolegom, którzy pomogli mi w ustalaniu faktów, a także tym wszystkim, którzy podzielili się fotografiami. Szczególnie dziękuję przewodniczącej Oddziału – Iwonie Magdziarskiej, a także Ani Samockiej, Olkowi Skrzyńskiemu, Beacie Grossek oraz Koleżankom z Oddziałowej Komisji Szkolenia Psów – Beacie Banaszak, Danucie Woźniak i Uli Waligórze-Tabiś.

Co do zdjęć, to wykorzystałam przede wszystkim własne (fotografia jest moją pasją od dzieciństwa), dlatego udało mi się zilustrować naszą działalność od roku 1972 własnymi zdjęciami. Moje osobiste fotograficzne archiwum związane jest głównie z owczarkiem niemieckim, bowiem psy tej rasy towarzyszyły mi od początku. Przez wiele lat pełniłam funkcję kierownika sekcji owczarka niemieckiego oraz sekretarza Oddziałowej Komisji Szkolenia Psów, dlatego mogę podzielić się zdjęciami z tego okresu, a na szczęście tak się składa, że to właśnie owczarkarze byli najszybszymi członkami Oddziału w tamtym czasie.

Jolanta Wajdzik

Wrocław, 2019

SPIS TREŚCI

Związek Kynologiczny w Polsce	5
Oddział we Wrocławiu. Założyciele i działacze	9
Działalność Oddziału. Innowacje. Inwestycje. Inicjatywy.	31
Wystawy Psów Rasowych	39
Szkolenie	67
Mistrzostwa i zawody	77
Ośrodek Szkolenia Psów.	86
Kluby, hodowle i hodowcy	92
Siedziba	102
Dodatek:	
– Kalendarium	104
– Zarząd Oddziału	109
– Biuro Oddziału	110
Od autora	111

