

DE UPPLÄNDSKA PORTLIDERSSTOLPARNA

Av NILS ÅLENIUS

Knuttimringen har i Uppland alltsedan tidig medeltid varit den viktigaste konstruktionen för hopfogning av timmerväggar. Landskapet intar också — som jag sökt visa i en uppsats i »Uppländsk bygd» detta år — beträffande knutkonstruktionernas utveckling en ledande ställning i det mellan- och nordsvenska området.

Emellertid kan man ännu i 1700-talets annars ganska enhetliga uppländska timmerbyggnadskonst iakttaga vissa kvarlevor av primitiva resvirkes- och skiftesverkskonstruktioner. Den märkligaste av dessa är portlidersstolparna.

Dessa stolpar, som både genom sin konstruktion och sin utsmyckning äro tämligen enastående i Sverige, finner man i Uppland huvudsakligen på slättbygden närmast Uppsala. De flesta och bästa exemplaren ha socknarna Bälinge och Björklinge. Söder om Uppsala är förekomsten mycket sparsam. Österut går stolporningen så långt som till Almunge, västerut går konstruktionen och spår av decorationen i varje fall till Fröslunda socken (Kvekgården). Norrut kan man finna dem både i Tierpstraktens stora slättbygd och i den från denna isolerade Östervålabygden.

Stolparna äro nedsatta i jorden till ett djup av intill en meter (i regel omkr. 60 cm.). Nedtill äro de plant avskurna och stå stödda på ett stengrund. I vissa fall har man också gjort en stensättning kring stolpens nedersta del. På de äldre exemplaren har stolpen nere i jorden rund genomskärning, och gränsen till den fyrkantbilade stolpen går något över jordytan.

Timret ligger inlagt i en ränna, som i regel är något sma-



Bild 1. Portlidersstolpe på stengrund under jordytan, Gränby, Björklinge.

lare än timmertjockleken. Timmerändarna äro alltså i detta fall något förtunnade. I vissa fall (t. ex. Lälunda, Gamla Uppsala s:n, nu på Disagården) är rännan smalare, och timret går in i rännan med tappar.

Stolpen är på huvudsakligen två olika sätt fäst vid de överliggande timmervarven. I några fall vilar timret i ett slags klyka, som bildas av plankartade flikar av stolpens yttre och inre sidor. Denna konstruktion finner man huvudsakligen i ytterområdena. Där kan man i vissa fall iakttaga (t. ex. på Kvekgården) att stolpen är breddad upptill. I Björklinge (portlider från Gränby, nu på Disagården) förekommer en förenkling av denna typ: de överliggande timmervarven stödas endast av en flik på innersidan av stolpen. I detta fall måste timret vara bundet genom knuttimring; där så ej kunnat ske har man tillgripit den andra konstruktionen, tappkonstruktion. I denna vilar den understa stocken av tim-

Bild 2. Portlidersstolparna i Kvekgården, som gå ned 1 m. under jordytan och upptill ha en klyka för timret.



merförbandet på en smalare tapp, som utsparts av stolpen. I senare byggnader har man ställt stolpen på en sten i jordytan eller förbundit den med syllen. Det sistnämnda kan ske på tre olika sätt. I byggnader som flyttats har man i regel skurit av stolpen vid marken och i stället stött den på en tapp av syllen, som då går igenom hela stolpen. På portlider uppförda under 1800-talet har stolpen stötts antingen på en smalare tapp av syllen med översidan lutande inåt timret eller på en i hela syllens bredd gjord tapp med inåt-lutande översida. I dessa fall pressas stolpen mot timmerändarna, som nu stå stumt mot stolpen. Här har med andra ord konstruktionens karaktär av skiftesverk försvunnit.

Den äldre konstruktionen med stenstöd under markytan är uppenbarligen mycket ålderdomlig. Den måste ha tillkommit under en tid, då stolpen haft två uppgifter, som den i senare tid endast undantagsvis haft: att bära taket och

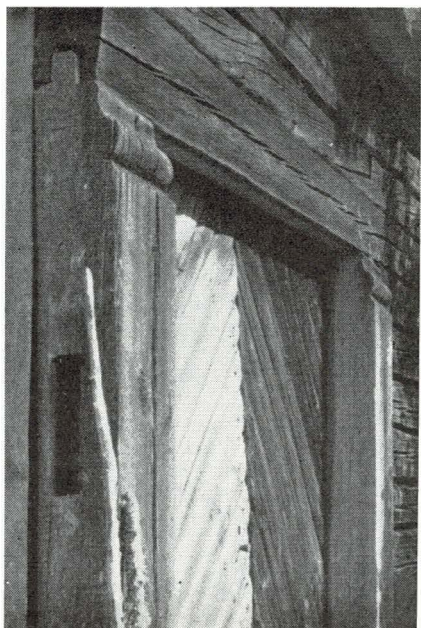


Bild 3. Stolpar med tappkonstruktion upptill, Källbo, Björklinge.

att staga timmerväggen. Stolpen har med andra ord varit del av en skiftesverksvägg med i jorden nedsatta stolpar. Att denna konstruktion funnits här bevisas genom fynd av trähus från det äldre Uppsala (NILS SUNDQUIST: De äldsta husen i Uppsala, Byggnadsfirman Anders Diös' föreningshus 1928—1938).

Det märkligaste med dessa stolpar är dock deras dekoration. Upptill ha de ett krönande ornament i form av en profilerad flik av stolpen, ibland enklare, ibland rikare, men synbarligen alltid varierande en viss grundtyp.

Denna grundtyp är tydligen ett slags volutornament, en krumböjd flik av stolpen. Den finns mer eller mindre kraftigt markerad på en grupp av stolpar från Bälunge (avbildad i förf:s uppsats »Bondehem och bondekonst», i »Uppland», utg. av Upplands nation, s. 236), Gamla Uppsala (Lälunda,

nu på Disagården) och Skuttunge (Norrby, nu på Disagården).

Detta ornament är närmast avhängigt av de avslutningar på plankstolpar, som förekomma å förhistoriska och medeltida sitt- och liggmöbler. Det utgöres där av ett djurhuvud, som böjts nedåt-inåt. Så småningom förenklas ornamentet ganska starkt, ombildas under intryck av den romanska växtornamentiken m. m., men bibehåller i alla fall sin grundtyp och uppträder i Uppland ännu på möbler från 1700-talet (se här förf:s nyss anförda uppsats, s. 248).

Att ett djurornament av denna typ kan förenklas till former liknande flikarna å de uppländska portlidersstolparna kan man också se i vissa fall. På den här avbildade bibelhyllan från Gästrikland, bild 9, har ornamentet samma karaktär som på de uppländska portlidersstolparna; på en annan här avbildad bibelhylla, från Fogdö i Södermanland, bild 8, har ornamentet bevarat sin äldre, naturalistiska form.

Ornamentet skulle om detta resonemang håller streck vara en rest av en ursprungligen rent magisk ornering av gårdsingångens stolpar.

Att ingången, dörren eller porten, försetts med magiskt skydd i form av skärningar m. m. har man en mångfald exempel på. Man behöver endast nämna kyrkornas portal-skulpturer, som i vissa fall tydligt ha till syfte att hålla onda makter borta.

Magiska skyddstecken förekomma också på de uppländska gårdsportarna. Det är oftast kors, som i regel inskurits ovanför dörren, men ibland placerats just på portlidersstolparna, som å den här avbildade stolpen från Bälinge, bild 6.

Vill man gå längre i detta resonemang, kan man naturligtvis också spekulera över ursprunget till ornamentet på de uppländska stolparna.

Fogdöhyllans huvud föreställer en häst. Hästhuvudet förekommer ofta inristat på dörrar (Dalarna) och är ett mycket vanligt ornament som krön på vindskidor både i och utom vårt land.



Bild 4. Portlidersstolpe från Spikbole, Bälinge.



Bild 5. Portlidersstolpe från Norrby, Skuttunge, med tydlig markering av flikornamentet.

Hästen är också ett av den äldre uppländska allmogeornamentikens oftast använda ornament. Det vackraste arbete med hästhuvudsornering, som förekommer i Sverige, är selkroken från Vendel i Uppsala Universitets samlingar (avbildad i förf:s nämnda uppsats, s. 245). Hästhuvudet har enligt en uppteckning förekommit som konsolornament på en byggnad från Bladåkers socken. Som konsolornament förekommer också flikornamentet från portlidersstolparna bl. a. på en bod från Grimsta i Ärentuna, nu på Disagården.

Hästen har spelat mycket stor roll i svensk och inte minst i uppländsk folktro. Hästen är särskilt känslig för övernaturliga väsen, han ser och märker mer än andra. Man kunde också förskaffa sig hästens förmåga att se, om man ställde



Bild 6. Portlidersstolpe från Oxsätra, Bälinge, med två insurna kors.



Bild 7. Portlidersstolpe från Lälunda, Gamla Uppsala, med markering av flikornamentet.

sig utmed hästens huvud och kikade mellan remmen och huvudet (flera uppteckningar från Uppland).

I Egils saga har man en uppgift om hästhuvudets magiska kraft, som i detta sammanhang förtjänar att uppmärksammas. Det är historien om Egils resande av nidstång vid Härdla.

Han tog i sin hand en hasselstång, heter det i Bååths översättning, och gick ut på en bergsudde, som vette in mot land. Här tog han ett hästhuvud och satte det upp på stången. Sedan talade han på övligt vis: »Här reser jag nidstång, och vänder jag detta nid emot Erik konung och Gunnhild drottning.» Han vred hästhuvudet in mot land. »Vänder jag detta nid mot de landvättar, som här i landet bo, på det de alla må fara villande vägar och ingen få eller finna varaktig stad,

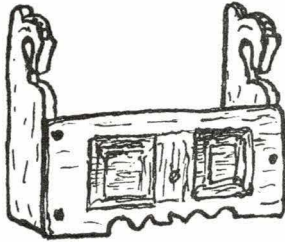


Bild 8. Bibelhylla från Fogdö, Södermanland, Nordiska Museet.

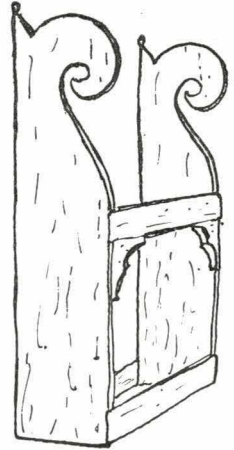


Bild 9. Hylla från Järbo, Gästrikland, Gävleborgs läns hemslöjdsförening.

förrän de drivit ur landet Erik konung och Gunnhild.» Han sköt stängen ner i en bergsskrevla och lät den stå där. Hästhuvudet satt vridet in mot land, och han ristade runor på stängen, som sade alla dessa nidord.

Hästhuvudet tillmättes enligt denna beskrivning särskild kraft att påverka landvättarna. Dessa landvättar omtalas både i isländska sagor och i svensk folktradition, och de ha märkligt nog särskild betydelse för boplatsen.

När de norska stormännen togo land på Island under sagotiden, medförde de sina högsätesstolpar, »öndvegissalur». Med hjälp av dessa valdes den nya byggnadsplatsen: man kastade stolparna i sjön utanför kusten, och där stolparna flöto i land bosatte man sig. Det berättas om en av landnamsmännen, att han ej återfann sina stolpar och därför måste välja plats på måfå: men sedan en tid gått återfann han stolparna och bröt då upp på nytt och bosatte sig på den plats stolparna anvisat.

Om dessa stolpars utseende och plats i huset lämna sagorna ej fullt klara uppgifter. Översättningen »högsätesstolpe» är, som GUDMUNDSSON (Privatboligen på Island under Sagatiden) påpekat, ej fullt korrekt. »Öndvegi» är husets



Bild 10. Portlider från Brogården, Bålinge, med kors ovan porten.

mellersta parti, och Gudmundsson antar, att stolparna i fråga voro de mittersta åsstöttorna. De voro prydda med guda- eller djurbilder — ofta nämnes Tors bild — och betraktades tydligen som hemmets och gårdens skyddsgudar.

Om de föreställningar och bruk, som varit knutna till dessa stolpgudar, får man en antydning i sagornas uppgifter om de djurhuvudsprydda stockar eller plankor, som hade sin plats i skeppets förstäv. Dessa »herskipsbrandar» skulle man borttaga eller vända bakåt, när man nalkades land, på det man inte skulle skrämman bort l a n d v ä t t a r n a.

Användningen av högsättesstolparna för att välja boplats är ett direkt bevis för att man genom dem trott sig stå i förhållande till markens väsen, landvättarna. Det är farligt att bygga på ett älvbo, säger folktron, och uppteckningarna redogöra för många olika sätt att skydda sig för markens väsen. I Norge har man förr valt byggnadsplats med hjälp av en yxa: blev den liggande tre torsdagar å rad på den tilltänkta

byggnadsplatsen kunde man bygga där, men blev den flyttad, skulle man följa anvisningen. Fattar man yxan i detta bruk som efterträdare till Tors hammare, får man en direkt avläggare av landnamsmännens sätt att välja byggnadsplats.

Utom »herskipsbrandar» talas i sagorna även om »dyribrandar», dörrbrandar. Gudmundsson antar, att dörrbrandarna voro ett slags djurhuvudspryddas vindskidor eller takspetsar. Emellertid visar såväl själva namnet — att de voro på ett eller annat sätt knutna till dörren är ofrånkomligt — som en närmare granskning av sagornas uppgifter, att de voro stolpar, stående på ömse sidor om ingången.

Ornerade dörrromfattningar känner man från medeltida hus både i Sverige och Norge. Dessa omfattningar äro emellertid ej av det slag, att man kan tyda dem som direkta avläggare av sagornas »dörrbrandar». I själva verket tycks dessa ha bevarats på ett enda ställe i Norden, i trakten kring Gamla Uppsala.

Hästen var Odins djur. Själv red han den åttafotade Sleipner, och Odins jakt drar än i mörka höstkvällar fram över markerna, drivande framför sig rå och vättar. Om Odins förmåga att avvärja ont, om hans hemliga kraft och konst, tala många till vår tid bevarade besvärjelser.

Enligt Adam av Bremen var Odin en av de tre huvudgudarna i Gamla Uppsala. Det vore alltså ingen tillfällighet, om vi just omkring Gamla Uppsala, omkring Sveriges religiösa huvudort och hedendomens sista högborg, kunde finna spår av dörrbrandarna med Odins skyddande märke.