

SKYDDET FÖR FÖDAN

Upplandsmuseet förvärvade förlidet år från Källsveden i Jumkils socken en s. k. pannring, funnen under ganska märkliga omständigheter. Vid rivningen av en stuga, byggd under 1800-talets förra hälft, troligen på 30-talet, fann man i fyllningen på vinden under plankgolvet denna pannring, omgiven av en krets av två varv tegelstenar.

Den som fann ringen var genast på det klara med att detta var »något slags trolleri», och han kallade ringen för »trollknut». Han styrktes i sin åsikt av vad som berättats om gubben som byggt stugan: det »fanns trolleri i släkten».

Källsveden är en under 1800-talets förra hälft upptagen nyodling i skogen. Att man här, mitt i vildmarken, känt särskilt behov av åtgärder för att skydda sig mot de »rådande», mot skogens och den jungfruliga jordens makter och väsen, är mycket förklarligt.

Det finns heller intet tvivel om att ringen lagts ned för att skydda stugan och dess invånare för ont. Men ringar av detta slag ha ju också haft praktisk användning: de ha tjänstgjort som underlag för pannan eller kitteln, då den ställdes fram på matbordet eller matsätet. Dylika underlag förekomma i Uppland av två typer. Den ena är en ram av sammanfogade bräder eller helt enkelt en bräda, den andra är synnerligen konstrikt hopsatt, antingen flätad av enbark eller som den avbildade ringen från Källsveden sammansatt av en mängd små tilltäljda, varandra korsande och hopkopplade träpinnar. De lutande pinnarna ge från sidan pannringen utseendet av en slags snodd, en repstav.

När man har att göra med mera konstfullt tillverkade bruksföremål har man ofta anledning misstänka, att föremålen haft

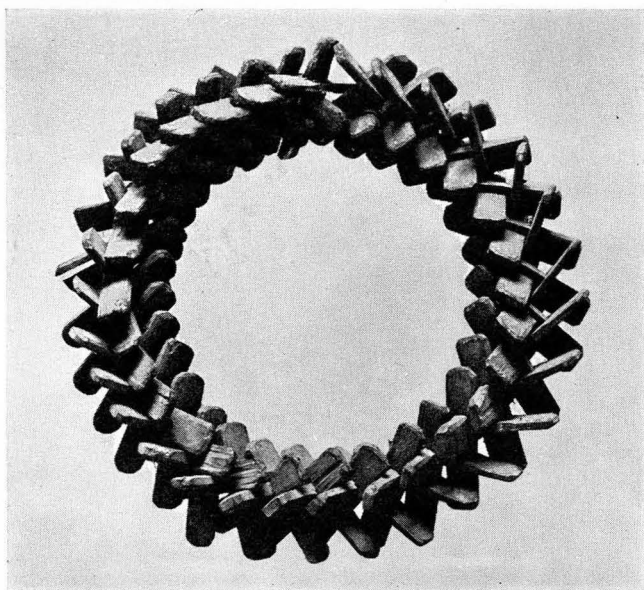


Bild 1. Pannring av trä, Jumkils s:n.

särskild betydelse, att de spelat något roll i folksed eller folk-tro. Så är tydligen förhållandet även i detta fall. Fyndet från Källsveden bevisar, att pannringar av denna typ verkligen tillmättes kraft att avvärja ont, att skydda födan.

Den som fann pannringen beskrev den som »knypplad». Beskrivningen är inte oäven. Man har tydligen velat åstadkomma något slags flätverk. Flätverk och repstavar användas både på medeltida dopfuntar och i allmogekonsten på ett sätt som visar att man tillmätt dem kraft att binda ont (se förf:s uppsats »Repstaven», årsboken 1942). Flätverken på de små ur ett stycke skurna askarna med vridlock, som förekomma i Roslagen kunna troligen sättas i samband med det från dessa trakter genom uppteckningar kända bruket att i »en särskild dosa» förvara trolltyget »spiritus» eller »spjärtus», som skulle skydda bäraren från ont.

Flätverk och snodder förekomma ofta på »såkakan», som



Bild 2. Bockbord med korsmärkt underrede, Vendels s:n.

bakades till julen och under helgen låg framme som skådebröd, spardes till våren och åts på åkern första såningsdagen eller första dag man satte plogen i jorden. Ibland blöttes den upp i spart julöl och delades ut till både människor och dragare, ibland lät man dessförinnan plogen skära itu kakan, ibland smulades den sönder och såddes ut med säden. Fiskarna vid Upplandskusten medförde den på första vårfisket och berättar ofta sällsamma ting om »julbullans» förmåga att dra fisk (se vidare förf:s uppsats »Gamla uppländska julseder», U. N. T:s juln:r 1931).

I detta fall skyddar ornamentiken ett bröd med särskild användning. Många uppteckningar tala emellertid om att man vidtagit magiska åtgärder för att skydda vardagsmaten. Husmodern gjorde ett kors i degen vid bakningen; när man bröt

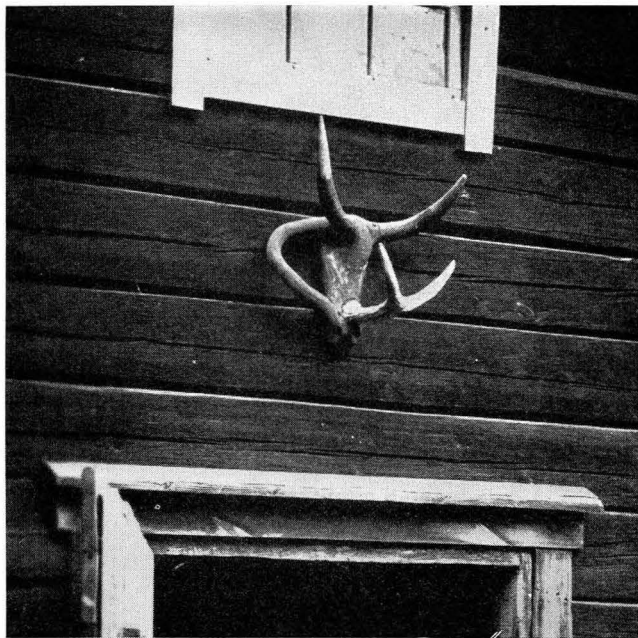


Bild 3. Vålbundet trä med två par horn, det ena ett älghorn, det andra av trä, Bälunge s:n.

en kaka skulle man säga »Gu signe». Mjölk och mjölkprodukter var man tydligen särskilt angelägen att skydda. Från Odensala berättas sålunda, att man skulle stoppa ner en brinnande sticka i mjölken innan man sålde den. Ostkarens ornamentik är klart och tydligt magisk. I dessa fall skydda åtgärderna också indirekt kreaturen: ingen kunde sätta sin på ens kor genom att använda sig av på detta sätt skyddad mjölk eller skarpost.

Det finns emellertid också andra bevis på att man sökt skydda människofödan för onda inflytelser. På hemkvarnarna fick säden rinna ner genom ett av kors omgivet hål. Det märkligaste exemplet från Uppland på magiskt skydd för födan lämnar här avbildade kalasbord från Vendel i Upplandsmuseets samlingar, som förvärvades för några år sedan. Bor-



Bild 4. Gryta av malm, Vendels s:n.

det är ett bockbord av ålderdomlig typ, och torde förskriva sig från 1600-talet eller möjligen 1500-talet. Benen sluta nedtill med hovformade profiler och upptill med ett gap, och på benens både yttre och inre sidor finnas inskurna ett antal kors. De utgå från läppformade inskärningar och övriga tre ändar sluta med triangelformade kilsnitt. Numera finnas blott fyra kors på vardera sidan av bockarna, men på det (här rekonstruerade) mittstycket har säkerligen funnits ännu ett, i varje fall på bockens yttersida. Man har alltså haft nio (eller möjligen tio) kors på vardera bocken.

Kors av denna typ, »trollkors», finner man i Uppland inskurna på stocken ovan portlidret samt på portliderts stolparna (se årsboken 1940, s. 57 och 59) eller på det överskjutande loftet på bodarna; så på en (i hembygdsboken »Uppland», utg. av Upplands nation, Upps. 1935, s. 237 avbildad) mat- och spannmålsbod från Hökhuvud, ursprungligen stammande från Vaksala socken. I vissa fall flankeras dessa trollkors av ett par horn.

Även hornet tillhör de magiska ornamenten. För några år sedan förvärvade Upplandsmuseet här avbildade skyddsmedel mot kreatur, som satt ovan en staldörr i Bälinge socken. Det

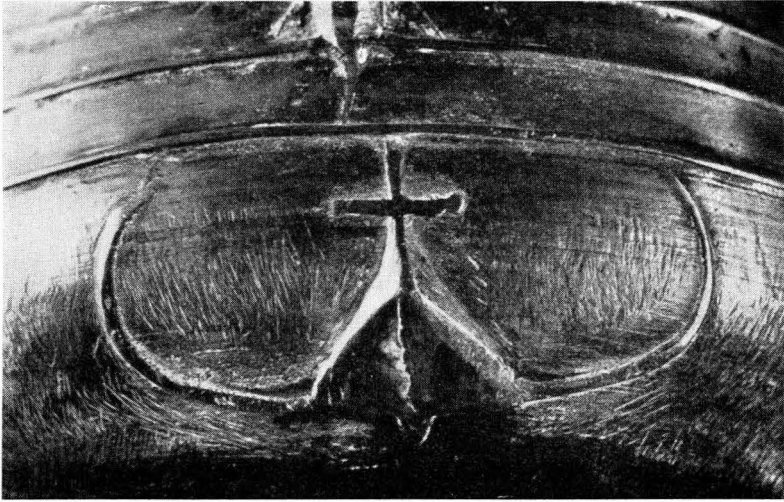


Bild 5. Detalj av malmgrytan från Vendel; en triangelformad klack kvar-sitter efter det avsågade benet och från detta utgår ett par horn med ett kors emellan.

består av ett stycke »vålbundet» trä, en av naturen själv gjord träring, samt två par vid denna fästa horn, ett av trä, det andra ett älghorn — ett tredubbelt skydd mot sjukdom på hästarna.

På äldre malmgrytor förekomma ibland horn, som utlöpa från benens fästen. Man har kunnat misstänka, att det här rör sig om magiskt skydd för födan. Full visshet får man vid betraktandet av Upplandsmuseets då detta skrives senaste förvärv, den här avbildade grytan från Vendels socken. Benen äro i sen tid avsågade och markeras av tresidiga klackar. Från dessa fästen utlöpa uppåt grytan tre par horn med ett kors mellan dem — alldeles samma ornament som skydda ingången till gården. De skydda människornas föda, på samma sätt som korsen på Vendelbordets underrede, korsen på mat- och spannmålsboden från Vaksala och de konstfullt flätade pannringarna.

N. Å.