

L'ESTELA IBÈRICA DE TONA (OSONA)

IGNASI GARCÉS ESTALLO*

Àrea d'Història Antiga. Departament de Prehistòria, Història Antiga i Arqueologia. Universitat de Barcelona

ARTUR CEBRIÀ ESCUER**

Àrea de Prehistòria. Departament de Prehistòria, Història Antiga i Arqueologia. Universitat de Barcelona

RESUM

Revisió d'una estela ibèrica, descoberta l'any 1915, motivada per la troballa d'un manuscrit inèdit d'A. Romaní (1926) i per la contrastació d'aquest amb les indicacions publicades per J. Gudiol (1916) i J. Danés (1932). La recuperació i relectura d'aquestes velles fonts permeten precisar millor algunes qüestions, com el lloc on fou localitzada o les vicissituds sofertes per la llosa, matisos no contemplats en l'estudi de J. Maluquer de Motes (1982). Es prossegueix amb una anàlisi detallada dels fragments conservats al Museu Episcopal de Vic i, per primera vegada, s'inclou un dibuix directe acompanyat d'una reconstrucció hipotètica del seu aspecte en el moment d'aparició. També es dona notícia de la localització a Tona d'un segon relleu. Tanquen l'estudi diverses consideracions respecte a la tècnica emprada, la morfologia, el programa icònic, la filiació i la possible cronologia. L'estela mostra lligams directes amb monuments afins ubicats al nord de l'Ebre i, en sentit ampli, amb el grup del Baix Aragó, fet que obliga a reconsiderar la problemàtica dels suposats «ausetans de l'Ebre».

PARAULES CLAU

Ibers, societat, religió, estela, baix relleu.

RÉSUMÉ

Révision d'une stèle ibérique, localisée en 1915, grâce à la découverte d'un manuscrit inédit signé par A. Romaní (1926) et la comparaison avec les données publiées par J. Gudiol (1916) et J. Danés (1932). La récupération et la relecture de cette ancienne information nous permettent d'offrir certaines précisions, par exemple, l'endroit de leur localisation et l'histoire de la stèle, éléments pas pris en considération dans l'étude de J. Maluquer de Motes (1982). Ce travail présente l'analyse détaillée des fragments conservés au Musée Episcopal de Vic et, pour la première fois, un dessin direct accompagné d'une reconstruction hypothétique de l'aspect original de la stèle au moment de la découverte. Nous donnons notice de la trouvaille aussi à Tona d'un second relief. Cette étude finit avec certaines considérations à propos de la technique utilisée, la morphologie, le programme iconographique, la filiation et l'approche chronologique. La stèle met en évidence des relations directes avec des monuments affins placés au nord de l'Èbre, et, au sens large, avec le groupe du Basse Aragon, sujet que nous oblige repenser la problématique des supposées « ausetans de l'Èbre ».

MOTS-CLÉS

Ibères, société, religion, stèle, bas relief.

INTRODUCCIÓ

Una paradoxa prou coneguda entre els historiadors és la que envolta algunes troballes singulars del passat humà: si aquestes fa molts anys que foren descobertes poden sofrir, amb el pas del temps,

processos de distorsió interpretativa i, fins i tot, d'alteració física. La cadena formada per la bibliografia corresponent, lluny de solucionar el problema, genera rèpliques dels errors i de les imprecisions que aboquen, d'aquesta manera, en un determinat clixé. Un exemple de tot això és el cas de l'estela ibèrica de Tona, descoberta l'any 1915, exposada

* Àrea d'Història Antiga, Departament de Prehistòria, Història Antiga i Arqueologia, Universitat de Barcelona, c/Baldiri Reixac s/n, 08028 Barcelona.

** Àrea de Prehistòria, Departament de Prehistòria, Història Antiga i Arqueologia, Universitat de Barcelona. Projecte SGR 2000-2002. Grup de Recerca de Qualitat de la Generalitat de Catalunya.



FIGURA 1: L'estela ibèrica de Tona en l'actualitat. (Foto de l'Arxiu Fotogràfic del Museu Episcopal de Vic/Salvans fotogràf).

al públic al renovat Museu Episcopal de Vic¹, exhibida a Tarragona i Barcelona amb motiu d'exposicions (VV.AA., 1992: 204), reproduïda al Museu Local de Tona i no fa gaire revalorada (Quesada, 1999-2000: 101 i fig. 1d) (fig. 1).

L'any 1998 un dels signants, mentre revisava manuscrits inèdits de l'arqueòleg J. de C. Serra Ràfols, va localitzar un inesperat escrit incorrectament classificat d'Amador Romaní², que el rela-

cionava amb una primera reconstrucció de l'estela osonenca l'any 1926, dada de la qual no es tenia cap constància. La troballa documental va conduir a una recerca de tot allò que es coneixia de l'objecte conjuntament amb l'altre signant, que no feia gaire havia actualitzat l'estela de Fraga (Baix Cinca)

¹ Remodelació inaugurada el 18 de maig de 2002.

² Amador Romaní Guerra (Barcelona, 1873, Capellades, 1930) pertanyia a una família d'empresaris paperers amb inte-

ressos a Capellades (Anoia). Autodidacta, es dedicà a diverses ciències i, en particular, a l'arqueologia; la seva aportació més rellevant correspon a la identificació i excavació, des de 1909, del jaciment paleolític de la Bauma del Fossar Vell de Capellades, després coneguda com Abric Romaní. En el període 1915-1926 la seva activitat principal se centrà en el Museu Víctor Balaguer de Vilanova i la Geltrú, del qual arribà a ésser conservador voluntari (més dades: Bartolí *et al.*, 1995).

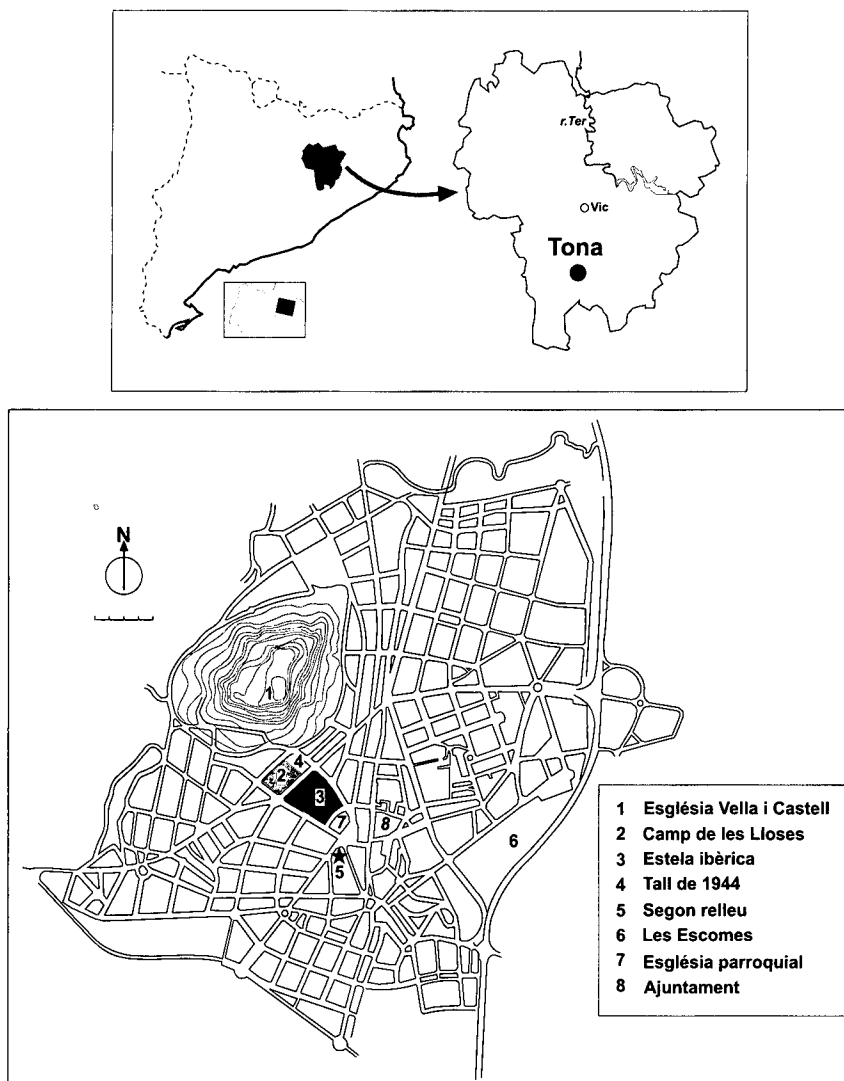


FIGURA 2: Situació de la vila de Tona i plànol urbà amb indicació de les troballes mencionades en aquest estudi.

(Garcés, 1996: 35-55) i el monument ibèric de La Vispesa (Sant Esteve de Llitera, Llitera) (Garcés, en premsa). Els autors aviat van fer seves les paraules de J. Maluquer de Motes, qui fa vint anys ja advertia que l'estela, desgraciadament, restava sense valorar (Maluquer, 1982: 256). En efecte, mai no s'havia realitzat un estudi detallat, que confiem se supleixi amb aquest treball³.

³ Els autors agraeixen a les persones i les institucions que els han facilitat la tasca de recerca: a Judit Verdguer, responsable de l'àrea de documentació i registre del Museu Episcopal de Vic, les atencions rebudes durant l'estudi i dibuix de l'estela; a l'Institut d'Estudis Catalans, la consulta i permís de reproducció de documents inèdits; a l'arqueòloga Imma Mestres, les seves observacions dels jaciments de Tona; al Sr. Felip Vall, les seves valuoses indicacions orals; al Sr. Ramón Álvarez, la realització de nous dibuixos, i a l'Ajuntament de Tona, el seu suport documental.

1. EL LLOC DE LA TROBALLA

Tona és una vila emplaçada a vuit quilòmetres al sud de la ciutat de Vic (fig. 2). La seva fesomia és presidida, dalt d'un notable esperó, pel Pla del Castell a 702 m.s.n.m. En aquest indret hi ha edificacions d'època medieval, però les troballes de ceràmiques ibèriques indiquen l'existència d'un jaciment anterior d'època ibèrica plena (Pladevall, 1990: 34). Aquest assentament, mal conegut, segurament formaria part d'una xarxa de poblament més àmplia, que abastaria diferents indrets disseminats per la rodalia (Balaguer i Vega, 1964-65: 277-278; Pladevall, 1990: 34-37). Les característiques agrícoles de Tona, així com la seva posició estratègica a la porta d'entrada de la Plana de Vic des del Congost i el Vallès (Molas, 1993: 137), devien d'ésser factors claus en l'ocupació d'aquella altura.

Als peus del cim del Castell i en direcció sud-est s'estén l'actual nucli urbà, amb una cota sensiblement més baixa (598 m.s.n.m.). Aquest sorgí a l'Edat Moderna com una agrupació de cases al voltant del camí, dit «el Carrer» o «lloc de Tona» (Pladevall, 1990: 15); amb anterioritat, però, havia conegut un important jaciment iberoromà, d'una extensió difícil de precisar. El canvi d'hàbitat de les altures a la plana es deu a la potenciació de la via del Congost —com ho demostra la troballa d'un miliari amb el nom del procònsol Mani Sergi, datat en la dècada del 120-110 a.C. (Fabrè *et al.*, 1984: 210-212)—, que uneix els Pirineus amb les terres lleidatanes i la Celtibèria, en detriment de la ruta del Ter (Molas, 1993: 138), i assenyala la implantació romana.

La porció més important d'aquest gran assentament iberoromà rep el nom de «Camp de les Lloses» (Maluquer, 1982: 251-259), avui dia un gran solar indultat de l'expansió urbana. En els darrers anys ha gaudit d'extenses excavacions arqueològiques, que han tret a la llum edificacions i dades d'una intensa activitat humana, en especial en el període comprès entre el 120 i el 90 a.C. (Álvarez *et al.*, 2000: 271-281), tot i que un modest sector del jaciment va continuar ocupat en el segle I d.C. (Molas, 1993: 133).

No obstant això, l'antic assentament devia d'ésser més extens encara, com ho indiquen les troballes, entre les quals l'estela que tractem, en una finca propietat del Mas Riambau, avui engolida per les construccions, que des del sud-est del carrer Germana Victòria ultrapassava el carrer de Vic, i des dels carrers de Lourdes i l'antiga carretera a Manresa arribava fins a l'església parroquial. En conseqüència, existien almenys dos sectors diferents, tot i que corresponents a un mateix jaciment: el *Camp de les Lloses* pròpiament dit i l'*Antic Camp d'Esports o Mas Riambau* (fig. 2). Part dels autors que han tractat l'estela l'atribueixen al primer, seguint una imprecisió iniciada per J. Maluquer de Motes (Maluquer, 1982: 256; amb reserves Pérez i Soler, 1993: 165; Rocafiguera, 1995: 45; Quesada, 1999-2000: 101); altres treballs sí assenyalen la diferència (Danés, 1932: 327; seguit per Pladevall, 1990: 30-32 i 37; Durán *et al.*, 1995: 63; Álvarez *et al.*, 2000: 271).

2. LES CIRCUMSTÀNCIES DE LA DESCOBERTA

Com s'ha indicat Tona era antigament un modest carrer envoltat de masos. Un d'ells era el Mas Riambau, que conservà un nom d'origen

medieval⁴ malgrat que, amb l'arribada del segle XIX, el llinatge passà a la família Quintanes, de les Masies de Voltregà (Pladevall, 1990: 435). En temps de la darrera hereva, Carme Quintanes i Vilarrúbia (1891-1922), maridada amb Jaume Galobart i Santmartí (1887-1936), natural de Pont de Cabrianes, tingué lloc la troballa de l'estela.

L'any i les causes de la descoberta consten en l'estudi de l'arquitecte Josep Danés: «Fou descoberta cap a l'any 1915⁵, casualment, en el camp de conreu on s'arranjà, en 1923, el camp de futbol, lloc pròdig en restes de l'antiguitat. Dos cops aquesta pedra amagada per una capa de terra malmeté la llaura de fusta que utilitzava el masover. Per això el pagès es decidí a arrencar-la, i quedà no poc sorprès pel que hi havia gravat» (Danés, 1932: 327). Confirma la data la primera referència escrita, publicada l'any següent, deguda a l'arqueòleg Josep Gudiol (Gudiol, 1916: 99)⁶. L'extracció d'una pedra obstacle per a l'agricultura no devia d'efectuar-se amb gaires contemplacions, des de les primeres fotografies que es conserven aquella ja apareix fragmentada. Desconeixem en quines condicions fou conservada entre 1915 i 1926.

Galobart restà vidu el 21 de gener de 1922 (Pladevall, 1990: 418). El testament de Carme Quintanes el convertia en una mena d'usufructuari amb plens poders, però llegava l'herència als fills que en pogués tenir d'un nou matrimoni o, en un altre cas, s'en faria una repartició entre l'Església i la beneficència (Pladevall, 1990: 435). En aquestes condicions, el nou «senyor» de Riambau ben aviat inicià una intensa activitat social, no exempta d'un cert estil de cacic, característic de la Catalunya rural d'aquell temps. Una de les seves accions fou la conversió, per iniciativa pròpia, dels terrenys ubicats rere l'església parroquial en el primer Camp d'Esports de la localitat. Galobart perseguia capitalitzar el mecenatge i obtingué la màxima projec-

⁴ Casa pairal citada des de l'any 1263 (Pladevall, 1990: 138-142).

⁵ Data que es recull a les publicacions posteriors (Carreras Candi, 1937a: 73; Pladevall, 1990: 37; Durán *et al.*, 1995: 63). En alguns treballs s'atribueix al 1922 (Álvarez *et al.*, 2000: 271), degut a una confusió en certes fonts orals de Tona, com hem tingut ocasió d'escoltar.

⁶ «Una llosa de roja pedra molera que fa uns pocs mesos fou trobada pel nostre consoci Sr. Jaume Galobart, pubill de la casa Riambau, en un camp no molt distant de la dita masia (...) Ab aquestes pedres hi foren trobades bona colla d'altres pedretes informes i multitud de fragments ceràmichs, dels que sols n'hem vistos que semblen determinadament de plena època romana» (Gudiol, 1916: 99).

ció durant la inauguració, que tingué lloc el 25 de juliol de 1923⁷ (Pladevall, 1990: 418). Ignorem les causes del desencís, però aviat, el 1925, Galobart tancà el terreny esportiu i el retornà a l'antiga funció agrícola. Les successives modificacions del terreny comportaren imprecises anivellacions, que culminaren amb la delimitació del mateix amb una paret de tàpia.

Fins aquí hem resumit dades conegudes. Quelcom de llum nova proporciona el manuscrit inèdit⁸ que A. Romaní signà el 26 de setembre de 1926. En ell se'ns informa, de manera imprecisa, que durant el mesos d'agost dels anys 1925 i 1926 l'autor havia recollit materials arqueològics de superfície i practicat excavacions en el terreny mencionat. Romaní agraeix a Galobart les facilitats pres-tades, però no concreta la ubicació d'aquests treballs, la seva extensió o la disposició dels resultats, tot just afegeix que es localitzaren gran quantitat de fragments ibèrics, campanians i materials constructius romans, que tampoc són dibuixats o fotografiats i se'ns informa que són confiats a Galobart⁹. En realitat, la major part del document es dedicà a comen-

⁷ El bisbe de Vic, F. Muñoz Izquierdo, beneí les noves instal·lacions; a continuació tingué lloc el primer partit de futbol oficial disputat a Tona (Pladevall, 1990: 417-418). Es conserven fotografies de l'esdeveniment, que permeten ubicar el terreny, gràcies a un referent: el campanar al fons del terreny de joc.

⁸ Fons de l'Institut d'Estudis Catalans, Documentació de J. de C. Serra Ràfols, carpeta 5.4. Consta de vuit quartilles apaisades i d'una fotografia. La redacció és poc acurada, amb algunes paraules corregides al costat.

⁹ Veure l'apèndix. Més dades de la col·lecció Galobart, en part coincidents amb la descripció anterior, les proporciona J. Danés: «Moltes de les coses que té el senyor Galobart foren trobades en fer aquest camp de futbol. Fou precis desmuntar un camp i terraplenar-ne un altre. D'allà procedeix un molt bonic objecte de bronze, classificat com a espàtula romana, d'un decorat sobri i elegant; amida 17 cm de llarg, i té els dos extrems acabats en forma de pala, d'uns 18 mm d'ample; l'amplada, en la part central és d'uns sis mil·límetres./ La peça de terrissa més sencera que, procedent de Tona, posseeix el senyor Galobart, és un llagrimatori de terra cuita; però tampoc no és sencer del tot./ D'entre una pila de monedes —més d'una seixantena— trobades per allí, i moltes altres coses de metall com segelles i ploms de missa, pallofes o pallarofes..., en una ràpida inspecció en poguérem veure unes vint-i-cinc d'ibèriques i romanes. Entre les ibèriques sembla haver-n'hi una de Jaca i una altra d'Osca; classificades sense reserva, podem assenyalar-ne tres (l'autor proporciona les llegendes en ibèric, que transcribim: *eustibairla*, *laiesken* i *ausaban* o *ausesken*./). D'entre les romanes, diverses d'elles són imperials. En una hem llegit AUGUSTUS, encara que no es veu bé a quin emperador pertany; n'hi ha una que sembla dir DOMITIANUS, i una altra que sembla que digui VESPATIANUS.» (Danés, 1932: 327-328).

tar la «llosa ibèrica», davant de la qual l'autor no amaga una certa fascinació¹⁰.

El manuscrit de Romaní aporta tres dades útils: la indicació que durant el mes d'agost de 1926 fou restaurada i encastada en la galeria oest del Mas Riambau, amb l'ajut del mestre d'obres Sr. Illa de Vic (Romaní, 1926: 3), una fotografia inèdita d'aquest fet i les mesures de l'estela, sensiblement majors que les actuals. D'altra banda, la publicació de J. Danés confirma el lloc de la troballa: «Junt a Tona, en la carretera que va a Collsuspina, hi ha un camp tancat amb paret de tàpia —que no fa gaire temps fou camp de futbol— on es veu que l'argila que s'utilitza en fer la paret procedent d'allà mateix, era molt abundant de romanalles» (Danés, 1932: 325)¹¹.

3. DEL MAS RIAMBAU AL MUSEU EPISCOPAL DE VIC

Seguint un antic costum el propietari del terreny —en aquest cas usufructuari— fou dipositarí tant de l'estela com de la col·lecció dels materials recuperats. Des de 1926 la «llosa ibèrica» decorava una paret del Mas i segurament fou coneguda pel cercle intel·lectual i artístic amb què es relacionava el senyor de Riambau, entre d'altres els ja esmentats A. Romaní i J. Danés¹², als qui cal afegir el pintor Joan Miró¹³. La casa, però, fou assaltada pels milicians durant la Guerra Civil i en el seu transcurs Galobart tingué un dissortat final¹⁴ (Pladevall, 1990: 426-428).

¹⁰ Una prova d'això és el curiós suggeriment de Romaní: «¿No podria canviar-se el símbol del segell municipal per la magnífica escena ibèrica que adorna l'antiga llosa del *camp d'Esports* de Tona?» (Romaní, 1926: 8). La vila, però, no es convertí en el primer municipi *ibèric* de Catalunya.

¹¹ Segueix una breu relació dels objectes recuperats: «Ceràmica mal cuita, feta a mà, i amb mica i grans de sílex, de color negrós; ceràmica ibèrica de la corrent, feta a torn, i, finalment ceràmica romana, campaniana o hel·lenística i sigil·lata, amb trossos de ferro i dents de cabra, molars de porc i d'ovella, etc.» (Danés, 1932: 326).

¹² «Els diversos fragments trobats de l'estela ibèrica, són avui dia aparedats en la masia, la qual cosa facilita llur estudi i dificulta la seva pèrdua» (Danés, 1932: 327). La fotografia que aporta és coincident amb la de Romaní.

¹³ Galobart va contraure segones núpcies, vers l'any 1931, amb Dolors Miró, germana del pintor.

¹⁴ Ferit el 13 d'agost de 1936 a Malla, fou mort per un comitè republicà l'endemà al Mas Garumbau de Taradell, on havia anat a demanar acolliment (Pladevall, 1990: 428).

El testament de Carme Quintanes llegava, en cas d'inexistència de fills de Galobart, la repartició de les propietats de Mas Rimbau¹⁵; durant la postguerra l'estela fou traslladada al Museu Episcopal de Vic, però allà no consta cap registre referent al seu ingrés, ni resten més fragments en els magatzems que els exposats. Entre una ubicació i l'altra, l'objecte perdé 9 dels 14 fragments originals.

La bibliografia posterior contribuï a oblidar els fets i de l'efímer «Camp d'Esports» de Mas Rimbau es passà al Camp de les Lloses. Aquest nom sorgeix a les publicacions posteriors a la Guerra, després que uns forts aiguats provoquessin l'esllavissada d'un marge i deixessin a la vista uns enterraments (Maluquer, 1982: 253). L'any 1944 L. Monreal Tejada, «Comisario General de Excavaciones en Cataluña», ordenà unes intervencions arqueològiques que mai no foren publicades, però un veí de Tona, Felip Vall i Verdaguer, realitzà el dibuix aproximatiu d'una seqüència estratigràfica, força polèmica perquè contenia —segons el seu parer— inhumacions de cronologia ibèrica associades a presumptes armes (Maluquer, 1982: 251). Dues dècades després, l'abril de 1964, per indicació de J. de C. Serra Ràfols, el professor J. Maluquer de Motes entrà en contacte amb aquesta documentació, la considerà vàlida i la presentà a la col·lectivitat científica molt més tard, tot defensant-la com un *unicum* en el panorama immediatament anterior a la presència romana a Catalunya (Maluquer, 1982: 251). Fins i tot, s'arribà a relacionar l'estela ibèrica amb la presumpta necròpolis preromana d'inhumació (Maluquer, 1982: 256, seguit per Padró, 1987: 44). Obviem el comentari de l'escepticisme que generà un jaciment d'aquestes característiques, i en relació amb aquesta irregular documentació, només apuntem que els enterraments no són ibèrics.

Romaní sempre anomenà el lloc de la troballa «Camp d'Esports», tot i que en aquell moment ja havia perdut aquesta condició. La confusió entre els dos terrenys veïns prové del fet de treballar amb documentació no exhaustiva, en cap moment Maluquer de Motes dóna a entendre que té constància de les publicacions del període 1916-1932 (Maluquer, 1982: 256). Malgrat això, resulta vàlida la consideració de l'estela com un document de la dinàmica social¹⁶.

¹⁵ Miquel de Planell va actuar de marmessor (Pladevall, 1990: 435-436).

¹⁶ «Creiem que es tracta d'una estela funerària de la mateixa necròpolis i, si és així, fóra prova d'un sistema de concentració de poder i cabdillatge que acosta el poble ausetà a les

4. RESTAURACIONS DE L'ESTELA I DOCUMENTACIÓ GRÀFICA

4.1. Historial de les restauracions

Amb posterioritat a la primera reconstrucció de 1926 l'estela ha sofert altres dues manipulacions. Ignorem la data de la segona, ja ingressada al Museu de la capital d'Osona, on només arribaren cinc fragments. Aquesta segona restauració intentà suplir les porcions perdudes de les orles laterals (Maluquer, 1982: figs. 2-3; Pladevall, 1990: 38), imatge que serví de model per a una còpia, no gaire precisa, avui encara visible a l'Ajuntament de Tona. La tercera restauració s'efectuà amb motiu de l'exposició *Roma a Catalunya* l'any 1992. En aquesta ocasió se cercà alliberar l'estela de les orles reconstruïdes; els cinc fragments supervivents, alguns ara esquerdatats o, al seu torn, trencats, destaquen damunt d'un suport amb el fons llis. Llevat d'aquest detall, la segona i la tercera versió són coincidents en l'equidistància dels fragments conservats. Ambdues, però, són corregibles a la llum de la documentació fotogràfica antiga, que mai no s'ha tingut present. En l'actualitat (2002) es pot apreciar la tercera restauració sense els ferros laterals de subjecció.

4.2. Documentació gràfica

Les imatges de què tenim constància són les següents:

1. (Pladevall, 1990: 38). És la fotografia més antiga i correspon a un moment en què l'estela encara es trobava al camp, però no *in situ*. S'observen tres fragments (n. 1, 2 i 12). El frag. 1 apareix de cap per avall i separat de 2; al damunt d'aquest darrer es veu de costat la porció d'orla 12 (fig. 3).

comunitats ibèriques de Ponent (ilergets, ilercavons) i l'allunya de les tribus litorals» (Maluquer, 1982: 256). Tanmateix, valora la lluita dels guerrers com un símbol, i la presència d'un llop es compara amb les iconografies de la pàtera de Tivissa, l'ègida del guerrer d'Elx, els *carnassiers* de la ceràmica del Sudest i l'escultura ibèrica en general. Encertadament afegeix que «la lluita individual lliga perfectament amb una estructura social aristocràtica» (Maluquer, 1982: 259), però acaba amb anacronismes, en considerar que ilergets i ausetans protagonitzaren un nacionalisme incipient contrastat amb l'actitud filoromana de les poblacions ibèriques de les comarques litorals (Maluquer, 1982: 259).



FIGURA 3: Fotografia de l'estela amb anterioritat a les restauracions (segons Pladevall, 1990: 31).

2. (Gudiol, 1916: 100). Dibuix aproximatiu de Pere Puntí publicat per J. Gudiol en una revista local pocs mesos després de trobar-se l'estela (fig. 4).
3. (Gudiol, 1931: 69). Es tracta de la primera reproducció científica. Només apareix el nucli de l'escena figurada, formada pels frags. 1 i 2 separats. La imatge és anterior a la primera restauració de 1926 (fig. 5).
4. (Inèdit, A. Romaní, agost de 1926). Correspon a un nou estadi de l'objecte (primera restauració), traslladat i encastat en una galeria del Mas Rimbau, amb la paret del fons sense pintar. És una de les dues imatges que contenen els 14 fragments originals. Romaní indica que el trencat de la part superior de la cara davantera de l'estela ajusta perfectament en la cara posterior (Romaní, 1926:

- 3). El repàs de les línies de fractura dels fragments inferiors avalen, en conjunt, la correcció de la reconstrucció efectuada (fig. 6).
5. (Danés, 1932: lám. LXVIII). Fotografia equivalent a l'anterior, que envià J. Danés el més d'agost de 1932 a la impremta, i que aparegué al novembre d'aquell mateix any. Coincideix fil per randa amb l'anterior.
6. (Junyent, 1976: 20; Maluquer, 1982: figs. 2-3; Pladevall, 1990: 38). Conjunt d'imatges: vistes frontals, laterals i de detall, de la segona restauració, amb l'estela reduïda a cinc fragments i, pel que fa a l'extrem inferior, erròniament confegida.
7. (VV.AA., 1992: 204). Fotografia corresponent a la tercera restauració, amb ferros laterals.

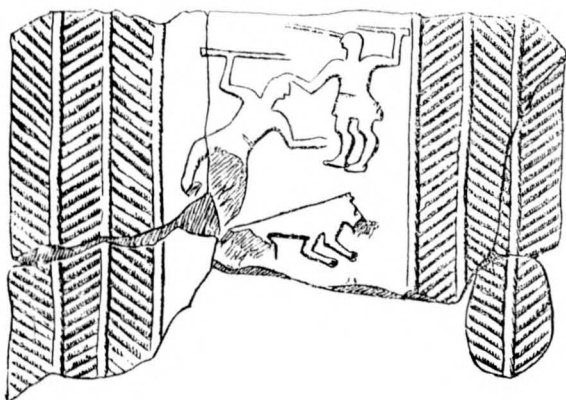


FIGURA 4: El dibuix més antic publicat de l'estela. (Dibuix de Pere Puntí, segons Gudiol, 1916: 100).



FIGURA 5: La fotografia més antiga publicada de l'estela, fragments 1 i 2. (Segons Gudiol, 1931: 69).

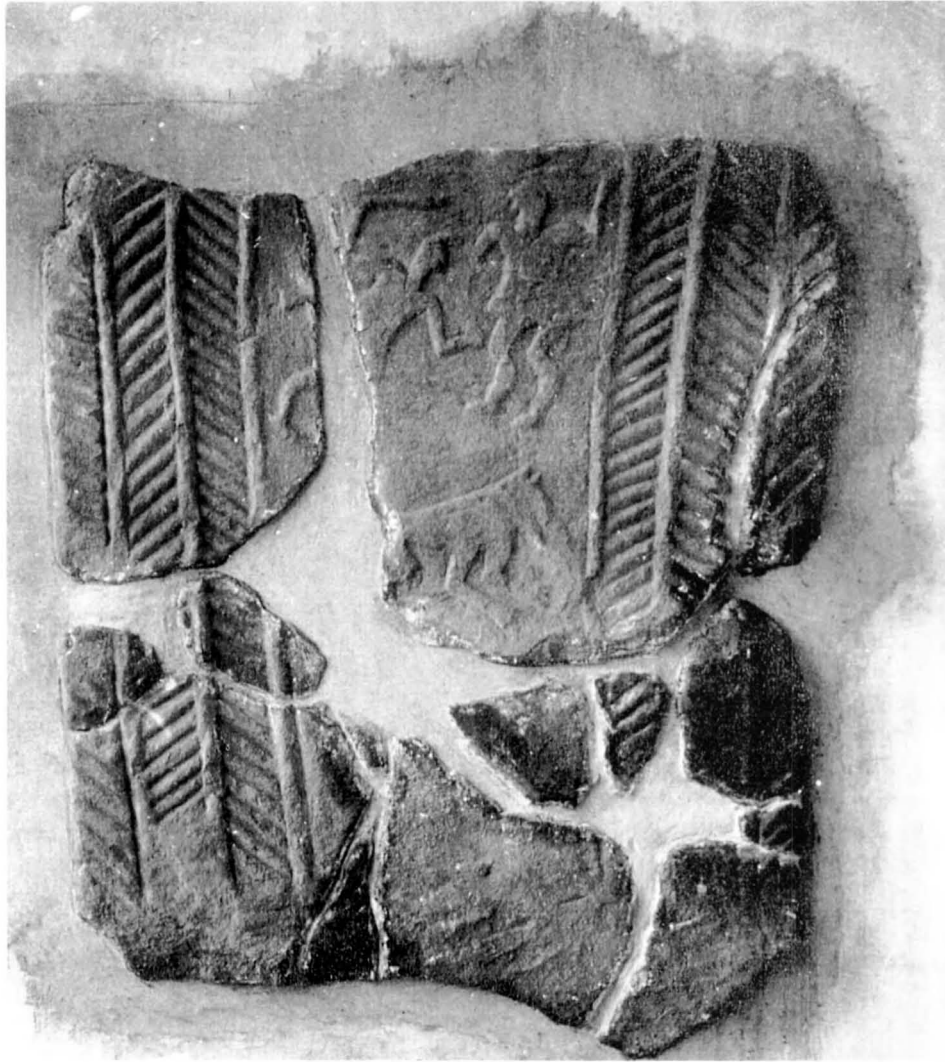


FIGURA 6: Fotografia inèdita de l'estela un cop instal·lada al Mas Riambau, agost de 1926, (del annex al manuscrit d'A. Romani, setembre de 1926).

La primera fotografia (fig. 3) ens indica que els fragments de la llosa es retiraren a un extrem del camp on no fessin nosa i on foren fotografiats. Aquest sector té al fons una tàpia i un arbre que despunta per darrera; indicis ben magres; no obstant això, poden coincidir amb l'antiga carretera de Manresa, en el tram que nosaltres assenyalam. Si observem la fotografia inaugural del Camp d'Esports del 25 de juliol de 1923, es pot apreciar en primer terme el terreny de joc, alguns jugadors amb Galobart i, al fons, l'església parroquial de Tona, aleshores en el lindar dels terrenys dels Riambau¹⁷.

¹⁷ Església llargament demanada per la vila de Tona, fou projectada el 1790 a l'Era d'en Bru, aleshores propietat dels Riambau; diversos recursos retardaren l'inici de la construcció

Una fotografia de 1943 (Pladevall, 1990: 436) permet observar l'església separada per un camí d'unes parcel·les agrícoles que a l'est limiten amb la carretera de Manresa, flanquejada per una filera d'arbres, possiblement el fons de la primera fotografia (fig. 3). Les tres parcel·les properes a l'església corresponen, aproximadament, a la mateixa finca que ocupà el breu Camp d'Esports. La zona és avui dia totalment urbanitzada.

fins al 1802. Les obres s'aturaren el 1815 i es varen reprendre entre 1834 i 1840 (Pladevall, 1990: 315 i 321). La façana principal i el campanar es bastiren entre 1897 i 1910 (Pladevall, 1990: 322).

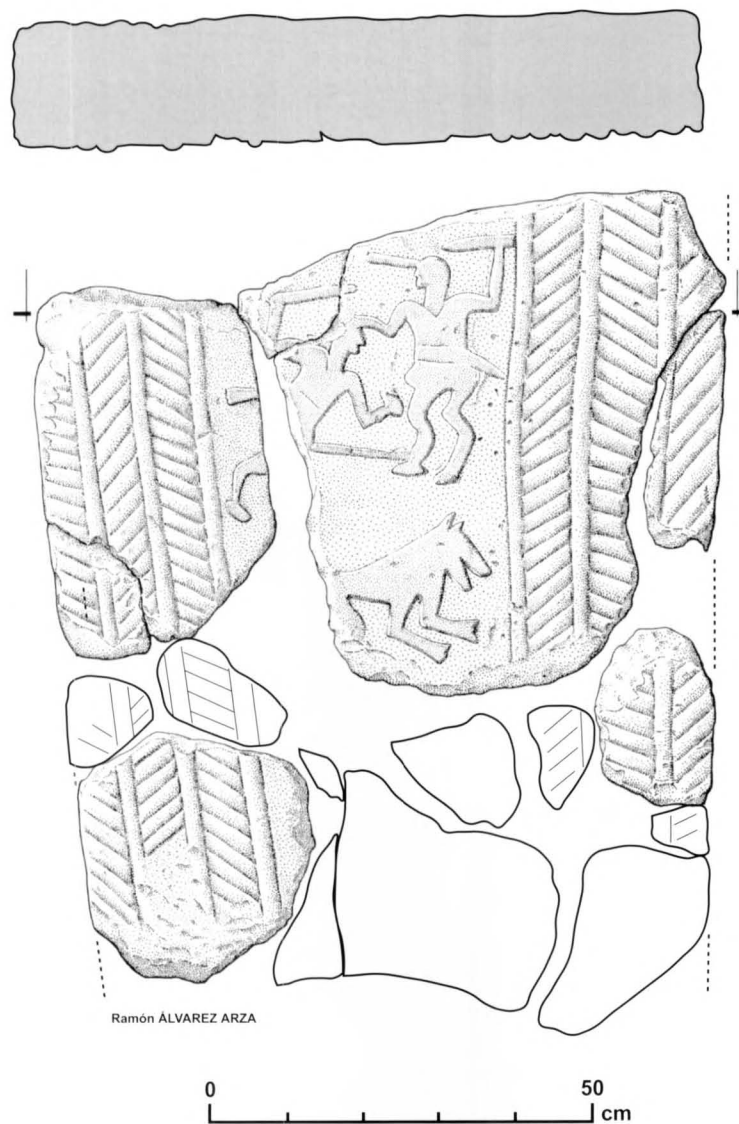


FIGURA 7: Dibuix dels fragments originals conservats i restitució de les parts desaparegudes. (Dibuix de R. Álvarez).

5. DESCRIPCIÓ I RESTITUCIÓ DE L'ESTELA

5.1. Mesures

Mesures actuals¹⁸: alçada en el costat dret: 90 cm, en el costat esquerre: 78 cm; amplada màx. en la part superior: 93 cm, en la part inferior: 83 cm; gruix: 16 cm (fig. 7).

Les dimensions actuals s'han vist reduïdes amb la pèrdua de 9 fragments originals; les dades bibliogràfiques poden ajudar a reconstruir-la una mica. Romaní indicà una alçada màx. de 120 cm i

mín. de 107 cm; xifres possibles quan constava de 14 fragments. Al seu torn, indicà una amplada màx. a la part superior de 105 cm i mín. de 95 cm a l'extrem inferior (Romaní, 1926: 7), quantitats no coincidents amb la porció conservada, en una zona que no sembla haver patit destruccions. Només s'acosta en el gruix: 18 cm. D'altra banda, Danés li atorga unes mesures més modestes: alçada màx. 92 cm; amplada màx. 86 cm (Danés, 1932: 327).

5.2. Litologia

L'estela no ha gaudit mai d'una anàlisi petro-lògica. De forma general podem afirmar que el suport és format per sorrenca vermellosa, una mica morada, litologia que ja assenyalà Romaní. Danés

¹⁸ N. inv. MEV 17.152.

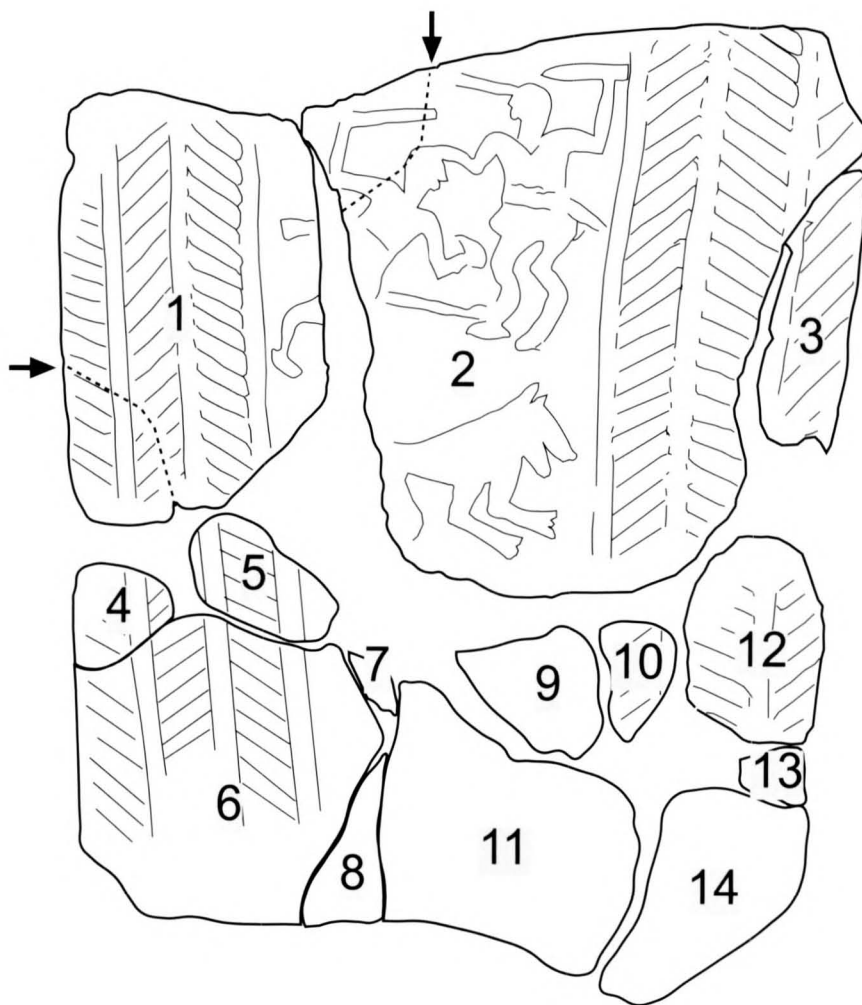


FIGURA 8: Numeració dels fragments en la restitució de l'estela.

apuntà un possible origen en la pedra rosada del Montseny, que ha fet fortuna en la bibliografia (Danés, 1932: 327; Pladevall, 1990: 37; Durán *et al.*, 1995: 63; Álvarez *et al.*, 2000: 271). Que no procedeix de l'entorn immediat a Tona, caracteritzat per formacions de colors grisencs, és evident, però potser no cal anar fins al Montseny a cercar-la. A uns raonables cinc quilòmetres en línia recta a l'est i nord-est afloren les formacions terciàries de Romagats i Vilanova de Sau, ambdues en les proximitats de Seva¹⁹. L'origen d'aquestes formacions es continental, d'aquí el seu intens color vermellós morat, amb abundós material detrític de granulometria fina i homogènia.

¹⁹ *Mapa Geológico y Minero de España*, Hoja de Vic, n.º 332/37-13, Escala 1:50.000, Instituto Geológico y Minero de España, Madrid, 1983.

5.3. Numeració de fragments i restitució

En el calc de la fotografia d'A. Romaní (fig. 8) numerem correlativament fins a 14 fragments. En l'actualitat en resten cinc (1, 2, 3, 6 i 12). Tot i la notable pèrdua de volum de l'estela es constata la conservació de la porció figurada, en definitiva, la més important. Les desaparicions afecten l'extrem inferior: «i per lo que toca a la part baixa, que en son origen podria ser recta, apareix molt perjudicada en l'ornamentació, degut probablement a ser la part que anava introduïda a terra» (Romaní, 1926: 4). També s'han perdut alguns fragments de l'orla, fet que condiciona l'escurçament de l'alçada i la col·locació actual, incorrecta, de 6 i 12. Assenyallem que 1, en l'actualitat esquerdat en el seu extrem inferior esquerre, sembla íntegre a la fotografia de 1926; quelcom similar succeeix amb 2, que avui presenta un tren-

cament superior aleshores inexistent, però ja visible a la segona restauració (Maluquer, 1982: 3).

5.4. Descripció

Representació en baix relleu d'una escena figurada, emmarcada a ambdós costats per tres motllures de mitja canya verticals, no del tot rectes i amb tendència a obrir-se a la part superior. Aquestes línies separen tres registres, que contenen incisions inclinades fins aconseguir un efecte d'espina de peix. Les dues franges interiors són més amples que el registre distal. La decoració possiblement continuava, tota o en part, per l'extrem superior (Quesada, 1999-2000: 101); en canvi, es pot descartar amb seguretat la seva existència a la base, com s'observa a la fotografia de 1926, degut al fet que aquesta porció anava enterrada. L'escena central presenta dos personatges que s'enfronten amb espases rectes. El seu contorn facial es redueix al nas i a la barbeta. Apareixen vestits amb túnica curta, amb escot en ve baixa i ampli cinturó, del qual penja una beina per a espasa curta o punyal. La beina és ben visible en el personatge de la dreta i deduïble en el seu contrari per un monyó conservat a l'altre costat de la línia de ruptura. El guerrer de la dreta toca o agafa amb una mà el cap del seu rival que, desequilibrat, rebrà el cop de gràcia. En el braç esquerre del vençut apareix un monyó que no és una mà, i que pot interpretar-se com una petita *caetra*. Dos objectes llargs i prims, llances o javelines, completen l'escena; un toca el ventre del guerrer de l'esquerra, l'altre el cap del lluitador de la dreta. Sota els combatents apareix un llop que mira a la dreta, amb la boca oberta, orelles detallades i tres dits en una extremitat; els quarts posteriors i la cua de l'animal s'han perdut a causa de la ruptura de la pedra (fig. 7).

5.5. Comentari

1. *Les accions representades.* Les dues llances poden indicar armes caigudes, situades desordenadament per la falta de perícia en la configuració de la perspectiva. Tanmateix, és possible que l'artista hagués intentat reproduir, alhora, el primer moment del combat, quan els guerrers s'haurien enfrontat amb armes llançívols que haurien tocat tots dos combatents, abans de passar, en una segona fase, a narrar la lluita amb arma curta. La proximitat del llop emmarcaria un tercer temps: el desenllaç amb el trànsit infernal. L'estela d'El Palao (Alcanýs, Terol) també presenta diverses accions de forma simultània: un vencedor a cavall aixeca

els braços en senyal de victòria davant d'un mort que, alhora, comença a ésser devorat per tres voltors, mentre ronda un llop (Marco, 1976: 76).

A Tona, malgrat el gest del guerrer de la dreta, aparentment resolutiu, el fet que una llança el toqui al cap i al seu rival una altra en el ventre, indueix a no descartar la plasmació dramàtica de la mort en combat d'ambdós²⁰.

2. *El sentit de la perspectiva.* El guerrer de l'esquerra i el llop es veuen afectats per una profunda ruptura antiga, que separa els fragments 1 i 2. Alguns autors han indicat la torsió o agenollament d'aquest lluitador; en l'hipotètic cas que això fos cert, l'extremitat que apareix en el fragment 1 correspondria a la segona cama del vençut i no a l'extrem d'una beina com nosaltres opinem. Aquesta figura presentaria, així, una torsió francament inusual en la iconografia ibèrica²¹, que acostuma a distribuir, de forma majoritària, les cames paral·leles, com es pot apreciar, sense anar més lluny, en el lluitador rival o en les potes conservades del llop. La cama visible en el guerrer vençut és idèntica a les del seu contrari; l'altra extremitat ben bé hauria pogut tenir una disposició paral·lela i haver desaparegut totalment, engolida per l'esquerda. En la nostra reconstrucció el cos del guerrer no tindria torsió, seria recte i s'inclinaria en un eix d'uns 45°, a mig camí entre el seu contrari dret i el cànid horitzontal. Les armes i el llop també s'han disposat més o menys horitzontals. Aquesta orientació fóra més habitual i, alhora, es correspondria millor amb un traç que ha de preveure la ubicació dels elements, conforme a la tècnica del relleu. En resum, el traç és insegur, però la representació aconsegueix il·lustrar perfectament el trànsit de la mort en combat i el pas al més enllà simbolitzat pel cànid.

²⁰ Probabilitat reconeguda en el combat entre els fills d'Èdip, els quals no s'avenen a regnar alternativament i dirimeixen la successió en un combat singular. Aquest mite el recrearen Èsquil (*Set contra Tebes*), Sòfocles (*Antígona*) i Eurípides (*Les fenícies*). La darrera obra és la que narra més detalls del xoc fratricida (v. 1359 a 1424); inicialment ambdós germans s'escometen amb les seves llances (v. 1381-1403) i Polinices fereix Etèocles en una cama; quan aquestes armes es trenquen prossegueixen amb llurs espases (des de v. 1404). Aleshores Etèocles acudeix a un ardit i enfonsa la fulla en Polinices; no obstant això, quan intenta apoderar-se de les armes del seu rival, aquell realitza un darrer esforç i li enfonsa l'espasa. Aquest relat no indica cap influència hel·lenitzant a Tona; només evidencia el caràcter universal del risc inherent de mort simultània de dos combatents que s'enfronten cara a cara.

²¹ Així ho va interpretar Romaní: el guerrer vençut, sembla caure agenollat, amb una cama a terra i l'altra violentament alçada per darrera de la figura (Romaní, 1926: 6). Amb independència, Quesada també ho accepta (Quesada, 1999-2000: 101).

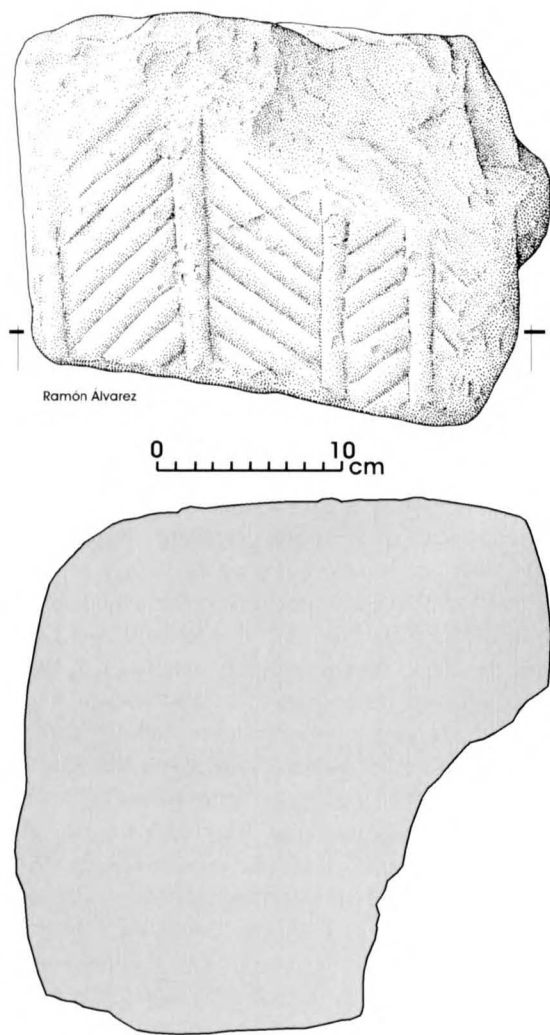


FIGURA 9: Fragment lític amb decoració conservat al Museu Local de Tona. (Dibuix de R. Álvarez).

6. LOCALITZACIÓ D'UN FRAGMENT DE RELLEU AMB DECORACIÓ AFÍ A L'ESTELA

Durant la visita que efectuàrem a Tona tinguérem notícia d'un fragment amb relleu, inèdit, que guarda estreta relació decorativa amb l'estela (fig. 9). Aquesta curiosa troballa es va produir uns vint anys enrera, gràcies a l'interès del Sr. Felip Vall, i en l'actualitat es guarda al Museu Local. Es tracta d'una pedra reaprofitada que es localitzà encastada a la cantonada d'una casa al carrer del Sac, prop de la cruïlla amb el carrer de la Font de la Vila (fig. 2).

6.1. Descripció

Bloc irregular de gres calcari, de tonalitat gris, segurament de procedència local. Un dels seus

extrems presenta dues cares escairades, la resta correspon a fractures irregulars que no permeten reconstruir la forma original. Mesures: amplada màx. 30,5 cm; alçada màx. 34,5 cm; fons: 20 cm. Decorat mitjançant profundes incisions a la cara frontal: s'observen quatre filets de mitja canya verticals que separen tres registres sencers i l'inici d'un quart amb incisions alternes en forma de *spicatum*.

6.2. Comentari

La pedra decorada manifesta una notable semblança amb l'orla de l'estela i ens fa dubtar si no pertany a una segona llosa similar, aspecte difícil de concretar donades les reduïdes dimensions conservades i la procedència descontextualitzada. Les diferències amb l'estela que ens ocupa es concreten en l'elecció del material del suport i en la decoració, ja que aquesta nova troballa presenta almenys un registre més en l'espina de peix. En conclusió, res ens autoritza a adscriure amb seguretat aquesta nova localització a la cultura ibèrica; no obstant això, les grans semblances decoratives de les orles potser apuntin a un possible taller escultòric local.

7. ANÀLISI TÈCNICA, ICONOGRÀFICA I CRONOLÒGICA DE L'ESTELA

Una consideració que permet orientar l'estela de Tona en un context cultural determinat és la tècnica emprada: el baix relleu. S'ha seguit un relleu pla de les figures, llurs contorns destaquen mitjançant el rebaixat del fons i els detalls es ressalten amb incisions. Les figures se situen a tocar d'uns motius ornamentals laterals que, combinant relleu i incisió, omplen una porció important de la superfície. La tècnica del baix relleu exigeix suports relativament tous, calcàries o, com en aquest cas, sorrenques.

El baix relleu va ésser practicat per moltes cultures a l'Antiguitat, en esteles i en d'altres elements. En el món ibèric però, el seu ús és esporàdic, gairebé un pont entre la gran estatuària ibèrica, que es desenvolupà a les regions meridionals des del període Ibèric Antic, i la simple incisió a les esteles del Nordest d'època tardana. No obstant això, l'alt i el mitjà relleus no desaparegueren del tot al Migdia; en la Baixa època destaquen els profunds relleus d'Osuna (Sevilla) (els més representatius a AA.VV., 1998: 338-342, amb bibliografia).

I, malgrat tot, la tècnica del relleu es documenta entre les més antigues manifestacions escultòriques ibèriques, a principi del segle v a.C., en el context orientalitzant de Pozo Moro (Chinchilla, Albacete). Amb posterioritat aquest recurs artístic no gaudí de la intensitat de l'escultura exempta. Entre les escadusseres mostres antigues de baix relleu trobem la representació, gairebé miniaturista, d'un ase i un pollí en gres a El Cigarralejo, durant el segle iv a.C. (Mula, Múrcia) (Cuadrado, 1950: 226, n. 127, làm. LXVIII; García Bellido, 1980: 72, fig. 92; VV. AA., 1998: 311). Emparentat amb el baix relleu s'ha d'esmentar la coneguda Escena de la Dansa (Torredonjimeno, Jaén) (Blázquez, 1983: 170-171 i fig. 99), considerada dels segles iv-iii a.C. (VV. AA., 1983: 150).

En general, el baix relleu va sobreviure en forma de plaques de petita mida que folraven edificacions, possiblement funeràries, la disposició de les quals hom ignora. Es tracta de modestes lloses recuperades fora de context i datades sempre en funció dels recursos estilístics. Aquest és el cas del relleu localitzat —a principi del segle xx i donat a conèixer a final del mateix— a Las Pañuelas (Martos, Jaén), una llosa de 39 x 48,5 x 8,5 cm, delimitada per una sanefa i amb l'escena central d'un cavall guarnit marxant al pas, amb un calze davant la boca, un coixí entre les cames i un peix en l'espai entre el cap i el dors de l'animal. El peix és una espècie marina que remunta els rius per fresar, i tot el context és una al·legoria del difunt absent. El seu editor, de forma genèrica, el data entre els segles iv i iii a.C. (Recio, 1994: 467-491) i indica que no és un cas únic a la regió²². També podria considerar-se una petita llosa, de 21 x 30 x 10 cm, amb un cavall guarnit en baix relleu, localitzada a Los Miravetes (Valdetormo, Terol), i al nostre parer erròniament considerada com la porció d'una estela baixaragonesa (Fernández Fuster, 1951: 69 i fig. 3,5).

Afins serien els dos blocs rectangulars amb una cara rebaixada de Villaricos (Almeria), que mesuren 41 x 48 i 31 x 38 x 17 cm, respectivament. El segon, conservat al Museu Arqueològic de Barcelona, representa un personatge frontal, amb el rostre desdoblant, assegut en una cadira de tisora, que sosté pel musell a dos cavalls drets sobre les potes posteriors (García Bellido, 1980: 72, fig. 89; Chapa, 1980: 388-389, A1 2, làm. XLIV, 2, fig. 4, 66, 1;

²² «Conozco en Benzalá un relieve, empotrado en una pared interna de la casa principal de los dueños de la finca, en la que se representa un caballo antiguo, rampante, de pequeñas proporciones, hallado sin duda en aquel mismo lugar» (Recio, 1994: 480).

1985: 58-59, n. 2-3, làm. XVII; VV. AA., 1998: 304). Teresa Chapa va fer seves les orientacions de J. M. Blázquez, en el sentit d'interpretar el tipus de cadira i la bifrontalitat del personatge com indicis d'una cronologia avançada, a l'entorn dels segles iii-ii a.C. (Chapa, 1980: 389). La temàtica de la doma de cavalls generà diversos relleus, que ens han arribat molt deteriorats i sempre sense context estratigràfic. Entre d'altres s'han de mencionar: Sagunt (Blázquez, 1983: 170-171 i fig. 112), Balones (El Pixocol, Alacant) (Chapa, 1980: 148-150, fig. 4.8b, làm. V, 1), Llano de la Consolación (Montealegre del Castillo, Albacete) (Chapa, 1980: 313-315, fig. 4.52, làm. XLIV, 1) i Mogón (Jaén). En aquest darrer s'observa una coincidència amb Tona: presenta un personatge vestit amb túnica curta i ampli cinturó (Chapa, 1980: 472-474, fig. 4.88, làm. LXXVII, 2).

Al nord del riu Ebre el baix relleu comporta, ara per ara, unes datacions més tardanes i una concepció diferent: en lloc del revestiment s'aplica directament a obres de grans dimensions. Aquest és el cas de Tona i, en especial, del magnífic monument de La Vispesa (Sant Esteve de Llitera, Osca) (fig. 10,1), que recentment ha estat datat per criteris paleogràfics en les primeres dècades del segle ii a.C. (Rodríguez Ramos, 1997: 25-26; Garcés, en premsa), front a la tradicional interpretació arcaïtzant i cronologia baixa de mitjans de segle i a.C. (Beltrán, 1970: 522).

L'entorn català també ha proporcionat una estela amb baix relleu, la núm. 2 de Sant Sebastià de la Guarda de Llafranc (Palafregell, Baix Empordà) (fig. 10,2), amb dues sèries de llances en positiu aconseguides en rebaixar el fons (Badia, 1988: 10-12), detall tècnic omès amb posterioritat (Martín, 1994: 15; Quesada, 1999-2000: 99-101). Aquesta estela, com és habitual, no gaudeix d'un context que serveixi d'indici per a la seva datació. Hipotèticament sembla perfilar-se un grup format per les tres esteles catalanes decorades, segons sembla exclusivament amb llances, i integrat per aquesta, i per dues més d'incises: la núm. 1 del mateix jaciment i la vallesana de Can Fatjó (Rubí, Vallès Occidental) (Arís i García 1984: 342; Quesada, 1999-2000: 97-99), que no presenten sanefes i es limiten a mostrar simples sèries de llances. L'estela núm. 1 de Sant Sebastià conté un altre detall que recull J. Badia i que considerem significatiu: és lleugerament més ampla a la part superior (43 cm) que a l'extrem inferior (40 cm) (Badia, 1988: 10-11), solució seguida a Tona. Sense esdevenir indicis conclouents, la utilització d'un format més obert a la part superior, la possible temàtica repetitiva i l'absència d'epigrafia poden considerar-se indicadors d'un moment arcaic, entre principi i final del segle ii a.C., amb anteriori-

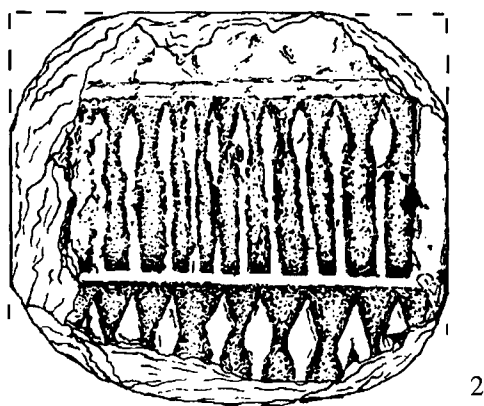
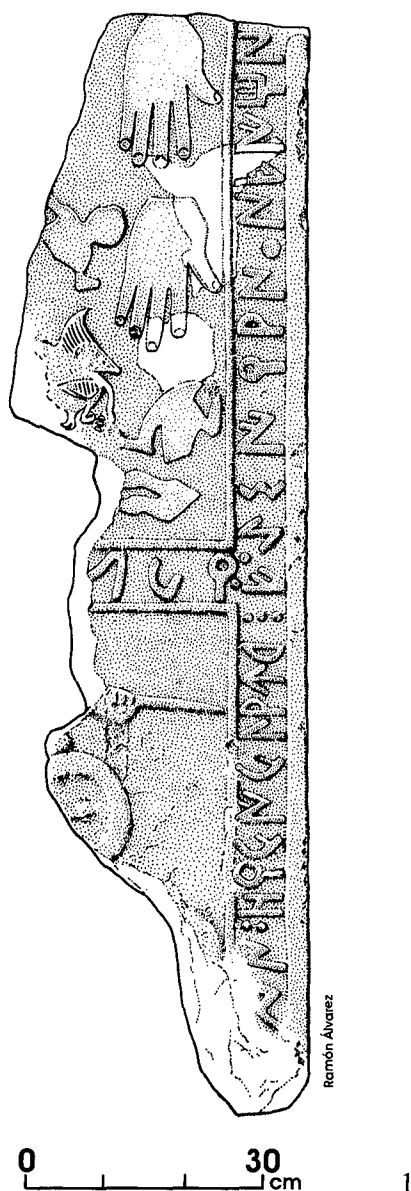


FIGURA 10: Esteles i monuments efectuats amb la tècnica del baix relleu al nord de l'Ebre: 1. Cara principal del monument de La Vispesa (Sant Esteve de Llitera, la Llitera, Osca). (Dibuix de R. Álvarez, segons Garcés, en premsa). 2. Estela de Sant Sebastià de la Guarda (Llafranc, Palafrugell, Baix Empordà). (Segons Badias, 1988: fig. 1).

tat a la generalització de les primeres esteles escrites cap el tombant d'aquella centúria, si obviem alguns rars precedents (Casas *et al.*, 2002: 237-250).

Una altra qüestió a tenir present en l'estela de Tona són les dimensions, i en particular la seva gran amplada. La proposta de classificació d'esteles d'Isabel Izquierdo de 1997 (Izquierdo i Arasa, 1999: 268), estudi en què no consta l'exemplar que tractem²³, tot i que es menciona l'estela epigràfica de Santa Cecília de Voltregà (MLH III D.2) indistintament com de Tona o Vic, la inclouria en el subtipus 6.2: esteles decorades amb o sense epigrafia²⁴. En aquest grup les amplades de la major part de les peces se situa per sota dels 50 cm (entre 46 a 26 cm), encara que també es documenta un format major que va dels 70 als 60 cm en les esteles d'El Palao d'Alcanyís o Casp (Izquierdo i Arasa 1999: 279). L'estela de Tona les supera a totes i s'acosta al Monument de La Vispesa que, segons fonts orals prèvies a la seva destrucció, en feia uns 100 cm (Marco i Baldellou, 1976: 105). No obstant això, el monument ilergeta se separa de les esteles pel seu gruix excepcional de 44 cm (Marco i Baldellou, 1976: 101), que obliga a decorar les cares laterals, mentre que l'estela de Tona només en fa 16 cm. Aquesta xifra és, curiosament, inferior a les aportades per les setze esteles del grup 6.2, que se situen entre els 27 i els 17 cm (Izquierdo i Arasa, 1999: 279). L'estudi morfològic reforça la nostra opinió referent a la singularitat del baix relleu entre l'Ebre i els Pirineus, propi d'un moment inicial de temps artístic, amb només dues peces inclassificables en tècnica i proporcions, que no en programa iconogràfic, aspecte on es pot apreciar un apropament a esteles posteriors d'altres àrees.

Respecte a la composició, Fernando Quesada ha assenyalat les semblances de l'estela de Tona amb algunes d'homòlogues baixaragoneses, en particular amb la d'El Palao, amb la qual comparteix les àmplies orles, els guerrers, armes i animals col·locats al voltant d'un difunt i l'oposició entre el matador, en aquest cas a cavall, i el caigut (Marco, 1976: 76-77, làm. II,1; Quesada, 1999-2000: 101). Per aques-

²³ La proposta descansa en criteris tipològics i, en menor grau, iconogràfics. No contempla aspectes tècnics, al nostre entendre l'element clau per diferenciar l'estela de Tona del conjunt d'esteles incises. El referent més proper -el Monument de la Vispesa- es descarta donades les seves peculiaritats (Izquierdo i Arasa, 1999: 281 i nota 23).

²⁴ *Vid. nota supra*. Sense negar la importància de l'estudi del suport, la subordinació d'un missatge explícitament lèxic a la presència o no de decoració esdevé una metodologia qüestionable.

ta estela s'ha proposat una data de mitjan segle II a.C. a mitjan segle I a.C. (Marco, 1976: 90). La temàtica de cossos devorats i mans amputades enllaça amb els relleus ilergets de La Vispesa, amb la novetat que aquí l'epigrafia substitueix les sanefes (Marco i Baldellou, 1976: 101-115; Garcés, en premsa). Per a l'estela d'El Acampador (Casp, Saragossa) (Martín Bueno i Pellicer, 1979-80: 403-405; Quesada, 1999-2000: 102), amb un relleu destacat a la part superior, s'han proposat diverses datacions: primer terç del segle II a.C. (Martín Bueno i Pellicer, 1979-80: 419, fig. 2) o segle III a.C. (Beltrán Lloris, 1996: 183, fig. 175). En darrer lloc, una orla incisa decorada amb *spicatum* és també present a l'estela del Camí de Santa Anna (Calaceit, Terol) (Quesada, 1999-2000: 101).

Amb posterioritat al segle II a.C. el baix relleu desapareix entre les esteles del nord de l'Ebre com a tècnica principal, però sobreviu una solució parcial per ressaltar certs elements, com llances o signes astrals, fet comú a diverses làpides romanes. Així, la temàtica dels guerrers en relleu es retroba en un grup d'esteles discoïdals a la Meseta Nord, conceptualment indígenes (Abásolo i Marco, 1995: 331), però de datació insegura: per a l'estela de Lara de Los Infantes (Burgos), s'han proposat cronologies diverses, que van des del segle I a.C. (Almagro Gorbea, 1991: 405) fins a tres segles més tard (Abásolo i Marco, 1995: 329).

La recerca de paral·lels no s'esgota amb les obres en pedra. Una recent tesi doctoral ha vingut a evidenciar les afinitats dels programes iconogràfics entre l'escultura i la pintura ibèriques (Devenat, 2001). Conforme aquests postulats, ens cal afegir que la temàtica de l'estela de Tona guarda estretes semblances amb l'escena d'una *oinochoe* del Puntal dels Llops (Olocau, València), que representa un combat singular de dos guerrers amb escuts i llances. Fins i tot, el guerrer de l'esquerra porta un punyal penjat del cinturó, mentre un au als peus dels combatents substitueix el llop (Bonet i Mata, 1981: figs. 28-29; Maestro, 1989: 93-94).

L'existència de combats singulars entre els ibers, relativament afins als jocs gladiatoris, va ésser indicada per primer cop per G. Ville a propòsit d'un conegut vas de Lliria, on s'enfronten dos guerrers envoltats de músics en un combat iniciat amb llances i potser acabat amb espases (Ville, 1981: 49). Posteriorment, C. Aranegui ha desenvolupat àmpliament aquesta qüestió (Aranegui, 1992: 319-330). Els duels entre els ibers generaren, àdhuc, un ressò literari, remarcable en la detallada descripció de la pugna sostinguda entre dos cosins germans, Corbis i Orsua, per dirimir, davant d'Escipió, el govern de

la ciutat d'Ide (Liv. 28, 21, 6). No obstant això, s'ha assenyalat, agudament, que la resolució d'assumpes civils mitjançant el combat singular correspon a una influència institucional manllevada del món cèltic, i també que la onomàstica dels personatges no és ben bé ibèrica o que la ciutat d'Ide no ha estat localitzada (Fernández Nieto, 1992: 381-384).

El vestit representat a Tona i caracteritzat per l'escot en v, ampli cinturó i túnica curta, constitueix la indumentària bàsica de les figuracions en bronze de guerrers del santuari del Collado de los Jardines (Despeñaperros, Jaén). Aquesta vestimenta és comú des de l'època arcaica, encara que de vegades pot completar-se amb detalls a les mànigues o a d'altres parts dels vestits (Nicolini, 1977: 50-52, 88-92, 94-103, 166-169). Guerrers amb cinturó cenyit s'observen a Sant Miquel de Lliria (València) (Maestro, 1989, fig. 53b) i a l'Alcúdia d'Elx (Alacant) (Maestro, 1989: fig. 67e). La disposició de les cames del guerrer de la dreta de Tona és idèntica a la del guerrer que, protegit amb casc i armat amb una llança, subjecta pels regnes un cavall a l'anomenat *Vas del cavall espantat* de Sant Miquel de Lliria (Maestro, 1989: 142-143 amb bibliografia).

D'altra banda, la pintura vascular no sempre permet efectuar la distinció entre llop i gos, per això s'ha adoptat el terme neutre de *carnassier*. En un *kalathos* del Castellillo (Alloza, Terol) apareixen un au i un *carnassier* que devora la mà d'un home caigut portador d'un rostre de bec²⁵ (Atrián, 1957: 220-221, lám. XX-6; Maestro, 1989: 71-72). Entre els diversos simbolismes que representa l'estela de Tona, el del llop és un dels més destacats. Aquest animal era el depredador per excel·lència i és lògic que aquest poder tingui el seu reflex en la iconografia, enfront la representació del lleó, figura manllevada del món oriental. El llop pot simbolitzar com ningú la mort devoradora que, en un pensament religiós més elaborat, s'assimilà amb els déus i els genis infernals (Marco, 1983-84: 83-84). Al Mediterrani el llop no sempre fou una força exclusivament destructora, també gaudia de cert caràcter benigne (Chapa, 1985: 199), representant a Roma per les *lupercalia* i, en un altre ordre de coses, simbolitzava el propi déu Mart. A Etrúria es relacionava amb la mort, però també amb la idea del retorn dels difunts convertits en llops (*licantropia*), que, de forma espe-

²⁵ Una idea singular fou exposada per Gudiol: les dues figures humanes tindrien, de forma intencionada, un cap d'ocell semblant a les representacions figurades de vasos trobats a Numància, que poden fer pensar que els guerrers portessin una màscara o un elm (Gudiol, 1916: 100, Romaní, 1926: 5).

cial a Grècia, generà el culte a *Zeus Lycaios* (Pérez i Soler, 1993: 157-162). Recentment s'ha destacat també el seu paper en algunes representacions com un element important en els rituals de pas (Rodríguez Alcalde i Chapa, 1993: 169-174), emblema del sector dels joves guerrers o *iuventus* de les fonts literàries (Almagro Gorbea, 1997: 113), divinitat infernal, símbol del guerrer heroitzat (Almagro Gorbea, 1997: 114) i monstre des d'una determinada visió aristocràtica (Olmos, 1998: 154-156).

Resta una darrera consideració sobre la filiació de l'estela. El lloc de la troballa no deixa dubtes respecte a la seva adscripció ausetana. Recentment F. Quesada ha sortit en defensa d'una proposta de Pierre Jacob, que detectava un error de Livi: el paduà hauria confós els ausetans de la plana de Vic amb uns homònims *ausitani* de l'Ebre (Jacob, 1987: 135-147). Posteriorment Francisco Burillo s'ha esforçat a concretar la situació d'aquests «ausetans de l'Ebre» entre els rius Huerva i Guadalop, en una falca entre els sedetans i els ilerjavons, territori que coincideix amb la zona de concentració de les esteles ibèriques baixaragoneses (Burillo, en premsa). En un pas més enllà, Quesada ressalta la semblança de les dues zones *ausetanes* pel fet de compartir esteles decorades (Quesada, 1999-2000: 95-106)²⁶.

²⁶ Considerem que la proposta de Jacob es suggestiva però no concloent, perquè conté una contradicció en assenyalar que els ausetans de Catalunya serien un concepte nascut al segle II a.C. a les fonts literàries (Jacob, 1987-1988, 138), ja que en el pas de l'Ebre per Anníbal els menciona Livi (Liv. 21, 23, 2), però no Polibi (Polib. 3, 35, 1), qui hauria tingut accés a fonts més antigues. Jacob, poc abans, accepta l'existència inqüestionable dels ausetans «catalans» en la campanya del (217 sic.) 218 a.C. de Gneu Corneli Escipiò, fet que provocà la fugida del *princeps* Amúsic (Liv. 21, 69). Aquesta acció anà acompanyada d'una forta nevada; malgrat que un fenomen meteorològic no és decisiu, sembla avenir-se més amb l'entorn osonenc que amb el del Baix Aragó. Més significativa és la menció de l'ajuda lacetana als assetjats, clau per descartar la seva ubicació lluny de l'Ebre si no es vol crear una distorsió en l'emplaçament d'aquesta altra formació. Tampoc ens sembla concloent el fet que Cató, de tornada de Turdetània, sotmetés sedetans, ausetans i suessetans, els quals, enumerats en aquest ordre, implicarien necessàriament la seva ubicació a l'Ebre si no es vol assignar al cònsol una trajectòria inversemblant (Liv. 34, 20, 1). Recordem que la submissió d'aquests pobles consistí en una pressió combinada d'atac i diplomàcia, sense comportar el trànsit obligat per tots els territoris mencionats de forma successiva. Els ilerjets no són mencionats atès que en aquesta ocasió es mantingueren fidels; la campanya finalitzà a Catalunya contra aquells que encara no havien acceptat les condicions —lacetans i berguistans—, arrossegant, en aquesta fase, els suessetans en el paper d'aliats. L'arrel del problema pot raure en el fet que els ausetans habitaven, en sentit ampli, als peus del Pirineu i pertanyien també, segons es contempli, a la Depressió de l'Ebre, fet que en Livi o en les seves fonts provoca no poques confusions, com la de situar-los prop d'aquest riu; a això s'ha d'afegir l'error dels copistes. Jacob, que situa erròniament el

La proposta de Quesada, aliena als objectius inicials del nostre estudi, passa per considerar un territori ausetà a Catalunya *sensu lato*, que produiria esteles amb guerrers —Tona—, o amb llances incises —Can Fatjó (Rubí, Vallès Occidental) (Arís i García, 1984: 342-343) i Sant Sebastià de la Guarda (Palafrugell, Baix Empordà) (Badia, 1988: 10-18; Martín, 1994: 14-16)—; elements afins al Baix Aragó. Les semblances, sempre seguint aquest autor, podrien tenir dues explicacions: en la primera un contingent ausetà s'hauria desplaçat fins al Baix Aragó; en la segona, ambdues zones, més que caracteritzar-se per una unitat de la cultura material —fet, d'altra banda, evident—, haurien conegut el moviment d'individus o d'unitats militars concretes, motivat per les convulsions de la Segona Guerra Púnica, la conquesta romana o les Guerres Cívils de l'època baix republicana. Quesada acarona la segona possibilitat, que no deixa d'ésser una versió matisada de la primera (Quesada, 1999-2000: 103-104). Front a un migracionisme, avui dia difícilment sostenible, s'argumenta un desplaçament selectiu, basat només en una relativa semblança d'un únic element cultural i en una polèmica literària. L'autor, conscient de la debilitat dels seus arguments, admet que tot plegat potser sigui una coincidència, com si el fat —*hado*— hagués disposat les coses per obligar-nos a replantejar la possible relació entre una zona i l'altra.

I, en efecte, el fat és ben capriciós. L'estiu de l'any 2000 es trobaven dues esteles ibèriques epigràfiques reutilitzades en una claveguera romana a *Baetulo* (Badalona, Barcelonès) (Comas, 2001: 7-14; Comas *et al.*, 2001: 291-299); una d'elles presenta llances en relleu a l'encapçalament, detall que ja es coneixia en l'antiga troballa del barri de Llefià de la mateixa ciutat (Carreras Candi, 1937b: 94) (fig. 11). Sobre la base de la tècnica paleogràfica s'ha proposat una datació entre 150 i 75 a.C.

206 a.C. els fets de la segona revolta ilergeta, dedueix del fet que Manli i Acidini travessen de forma pacífica el territori ausetà encaminats a combatre els ilerjets, en l'acordat camp sedetà (Liv. 29, 1, 2), que la ubicació dels ausetans ha d'ésser forçosament entre els ilerjavons i els sedetans; no obstant això, Livi recalca que ho fa entre uns ausetans sublevats per als quals res no impedeix mantenir la tradicional situació catalana. L'any anterior havien estat els lacetans els revoltats i sembla que, aquesta vegada, també cal cercar-los en l'entorn català. En canvi, si es pot considerar un conflicte en la zona aragonesa el pasatge que situa, el 183 a.C., la victòria del procònsol A. Terenci enfront uns celtibers *procul flumine Hiberno in agro ausetano* (Liv. 39, 56). Arribats aquí, o acceptem l'existència d'uns *ausitani* a l'Ebre —com volen Jacob i Burillo— o sospitem un dels habituals errors de copista, que els confondria amb els lusons de la Celtibèria, desenvolupant-se la batalla, potser, «*in agro lusitano*». El doblet de Livi existeix, però podria tenir un sentit diferent al que indicà Jacob.



FIGURA 11: Detall d'una de les dues esteles ibèriques recuperades en una claveguera romana a *Baetulo* (Badalona, Barcelonès). (Foto d'A. Cartagena, Museu de Badalona).

(Comas, 2001: 10; Comas *et al.*, 2001: 295). És l'evidència com la representació de llances ultrapassa, amb escriu, l'entorn ausetà estricte i també el Baix Aragó.

En l'anàlisi de l'estela de Tona diferenciem dos plànols que no s'han de barrejar. Un són les observacions de detall, que descansen en la utilització de la tècnica del baix relleu i el format de frontal ampli; ambdós troben explicació en comparacions amb elements al nord de l'Ebre, p. e. en el monument *ilerget* de La Vispesa o en l'estela *indiceta* de Llafranc. En un segon nivell, més general, cal admetre que la temàtica representada i la seva solució icònica és compartida per un grup molt més ampli, que inclou tots els pobles ibers llevantins i, entre d'altres, la

zona baixaragonesa, en el temps que va de la conquesta romana al començament de la transformació romanitzadora pròpiament dita. I encara fóra possible trobar certes afinitats comuns amb els ibers meridionals o, remuntar-nos —d'estendre'ns en el sentit d'abstracció ideològica de la seva iconografia— a bona part de l'Europa mediterrània. Cada nivell d'acostament, des d'allò més tangible a allò més simbòlic, ens dóna uns cercles de parentiu cada vegada més extensos, però també menys nítids.

CONCLUSIONS

La localització de documentació inèdita d'A. Romaní a l'Institut d'Estudis Catalans permet confirmar les dades de J. Gudiol i J. Danés i, alhora, afegir alguna observació respecte a les circumstàncies de la troballa i primera restauració de l'estela ibèrica de Tona. La llosa fou trobada el 1915 a l'Antic Camp d'Esports ubicat darrera de l'església parroquial, antiga heretat del Mas Riambau, i a tocar de l'actual Camp de les Lloses. En aquell moment l'estela constava de 14 fragments que, el més d'agost de 1926, foren reunits i instal·lats en una paret de l'esmentat mas. Els 5 fragments més representatius, des del punt de vista de l'escena central, foren els supervivents que ingressaren en el Museu Episcopal de Vic amb posterioritat a la Guerra Civil. La confrontació d'antigues fotografies amb l'original permet ara efectuar una correcta restitució. Aquest fet condueix a la reconstrucció de la totalitat de la part inferior de l'estela, amb la certesa que en aquest sector no hi havia decoració; en canvi no permet resoldre la rematada superior, perduda d'antic, tot i que la nostra impressió és que només manca una porció de sanefa, ja que les figures conservades semblen suficients per explicar un cicle narratiu sencer que, amb certes variants, és prou conegut en altres esteles o vasos ibèrics.

De l'estudi morfològic destaquem la major amplitud de la part superior i el poc gruix, en termes relatius, de la llosa. Aquest segon aspecte pot considerar-se una influència del relleu ibèric en plaques, un art no analitzat en detall. D'altra banda, la utilització de la tècnica del baix relleu i el predomini de la decoració perifèrica, situen l'estela prop d'exemplars de la Vall de l'Ebre com el monument de La Vispesa. La composició i temàtica són afins a les emprades a les esteles incises d'Alcanyís (Terol) i, en especial, a l'estela d'El Palao. Malgrat que no comptem amb cap element directe de datació, considerem vàlida la proposta tradicional, que la situa entre els segles III-II a.C. i rebutgem una data més moderna. Aquesta datació alta aparentment sembla

contradictòria amb les dades arqueològiques disponibles del veí Camp de les Lloses, que indiquen gran activitat a l'entorn del 120-90 a.C., però el jaciment tot just ha estat parcialment excavat; cal recordar que l'estela tampoc es va trobar estrictament en aquest lloc i que una llosa d'aquestes característiques pot reaprofitar-se en nivells més moderns. Al nostre entendre no seria un cas únic, l'esmentat monument de La Vispesa també planteja els mateixos problemes: sembla ésser més antic que els nivells fins ara localitzats al seu voltant (Garcés, en premsa). No lluny de la troballa de la llosa, en el lloc anomenat Les Escomes, es va recuperar l'any 1945, amb motiu d'unes extraccions d'argila, un conjunt de materials ceràmics que, per l'estudi dels vasos de vernís negre, comporta una dilatada presència ja des de la primera meitat del segle III a.C. fins a l'inici del segle I a.C. (Sanmartí, 1974: 135-151).

Per contra, una cronologia baixa per a l'estela seria difícil de justificar, perquè ens portaria a una rara coexistència amb elements de caire romà, com el proper monument funerari de Malla, per al qual s'ha proposat una data aproximada del 100 a.C.;

aquesta obra, concebuda amb una temàtica aliena, sembla un encàrrec d'un client itàlic o de gustos afins (Rodà, 1998: 271). Tampoc pot associar-se amb l'estela epigràfica de Santa Cecília de Voltregà (Vilaplana, 1952: 101-103; Untermann, 1990: *MLH* III.D.2), pròpia del segle I a.C., pels caràcters ibèrics tardans i perquè aquest tipus de làpides són, conceptualment, esteles romanes escrites en ibèric (Mayer i Velaza, 1993: 667-677).

En definitiva, els recursos tècnics i els paral·lels condueixen a mantenir com a millor opció la data dels segles III-II a.C. L'estela de Tona transmet de forma clara l'ideari guerrer de les elits ausetanes anteriors a la conquesta i/o dels primers temps sota el domini romà, previs a la transformació romanitzadora que s'inicia pels volts del 100 a.C. Reprodueix de forma clara el missatge agonàl, el simbolisme de les forces infernals representades pel llop i la composició circular de les figures en el trànsit de la vida a la mort. Uns elements definidors de la religió dels antics ausetans, compartits per bona part de les poblacions septentrionals que conformaven la cultura ibèrica.

APÈNDIX: LA LLOSA IBÈRICA DE TONA¹ (MANUSCRIT D'A. ROMANÍ*)

Mercès a la generositat del nostre amic en Jaume Galobart, afortunat propietari del *Camp d'Esports* de Tona, podem avuy donar compte d'una important i nova estació ibèrica. Sortosament, tots els objectes recollits en dit lloc amb anterioritat a la nostra intervenció, obren en poder de dit senyor qui, conscient de la seva valúia els guarda religiosament amb el més justificat orgull. En tan bones mans doncs, no havem dubtat un sol moment de confiar-hi tots els fragments de terrissa trobats per nosaltres, durant les dugues temporades estiuenques del corrent i any anterior amb la deguda autorització de l'excelent amic i bon patrici.

Alli resta doncs, tot lo qué ha sortit fins ara a Tona i la seva rogalia, trobat per ell i per nosaltres puig, creiem que per cap motiu ja mai deuen expatriar-se les despulles arqueològiques de la localitat on han sigut descobertes.

¹ Antigament Tonda. Vegis Florez, *España Sagrada*, tom. XXIII, págs. 27 i 246. També G.[udiol, J.], «L'Iglesia de la Mare de Deu del Barri de Tona», *B.C.E.V.*, núm. XIX, 1916, pàg. 97 i seg.

* Transcripció d'I. Garcés i A. Cebrià. L'expressió, l'ortografia i els subratllats originals han estat respectats.

Avans d'aconseguir el permís per a escorcollar l'interior de l'amurallat *Camp d'Esports*, grandidós espai rectangular retornat al cultiu d'uns anys a sí aquesta part, havíem ja recollit molts fragments ceràmics ibèrics i campanians pels camps del seu voltant més jamai podíem suposar que lo colgat en aquell terror pel temps i pels homes, tingués l'importància qu'ens atrevim a donar al més valios dels restes protohistòrics desenterrats en dit clòs i que motiven aquestes ratlles.

Entre'ls objectes procedents d'aquell indret aprescuts en fer-se l'aplanament i construir-se la paret de tàpia que l'enclou i que més avall detallaré, figura en primer lloc una llosa esculpida en baix relleu trobada desgraciadament a trossos més, amb l'immerescuda confiança de qu'ens feu objecte el Sr. Galobart i la valuosa cooperació del peritíssim mestre d'obres Sr. Illa de Vic, aconseguirem reconstruir el passat Agost tot lo bonament possible tant preciosa mostra de l'art ibèric i empotrar-la en la paret Oest de la galeria del domicili del nostre volgut amic, la xamosa casa de Riambau, una de les masies més importants i de més caire senyorial de Tona.

Desgraciadament, hi manquen alguns trossos importants més, gracies a l'ornamentació i al perfecte ajustament dels llocs de fractura, podem asse-

gurar la posició de tots el fragments. Si apareixen espais entre ells, com el que separant els dos trossos superiors trenca la figura de l'esquerra, aquest no existeix a la part posterior de la pedra, on les dues peces s'ajunten perfectament. Havem prescindint també en absolut de tota restauració, limitant-nos a col·locar els trossos en son lloc sobresortint cosa d'un centímetre del fons interior qu'omplena els buits i la llosa, en son conjunt, brotant uns quatre centímetres de la paret.

Com es pot veure per la reproducció qu'acompanya aquesta nota, (Làm. I)** falta pedra en la part superior, on apareixen interrompudes les cenefes laterals i per lo que toca a la part baixa, qu'en son origen podia ser recta, apareix molt perjudicada en l'ornamentació, degut probablement a ser la part que anava introduïda a terra.

Obrada en baix relleu i de faisó arcaica, ocupa l'ornamentació la totalitat de la llosa, dividint-la en tres zones, dugues laterals formant cenefes i una de central ont es veu representada l'escena que commemora un gran fet d'aquelles llunyanes centúries que jamai segurament serà descifrada. L'àrea central és més ample en la part superior que en la part baixa, degut a que les cares laterals no són paral·leles per l'apropament de les cenefes, que l'artista es vegué obligat a inclinar seguint la configuració irregular de la pedra.

Ocupant la meitat superior de dita zona central, apareixen encarades dugues figures de guerrers amb cap d'aucell, de sorprenent semblança amb el cap del domador de cavalls que forma part de la decoració de la *oenochoes* ibèrica existent en el Museu numantí². Abdos personatges de nostra llosa van abillats amb una mena de faldilletes fins a mitja cama, porten ample cinturó i esgrimeixen idèntiques armes en forma i a manera d'espases. El guerrer de la dreta, arma en l'aire en una mà, té amb l'altre agafat al seu contrincant pels cabells qui, també enlairant l'espasa, sembla caure ajenoïtat i vensut, una cama en terra i l'altre violentament alçada per darrera la figura. Sota aquest grup, hi ha un llop o gos, de cap a la dreta, del qui hi manquen les anques, una de les potes de darrera i la cua.

Les cenefes qu'emmarquen lateralment l'àrea central són compostes cada una per tres faixes en

sentit vertical, separades per un bordó, menys les externes, que van sense ell, per esser limitades pels caires de la llosa. Aquestes faixes estan compostes de llistonets juxtaposats i amb una inclinació d'uns 40°, i oposada amb la dels de la faixa veïna formant el conjunt de les tres un decoratiu zig-zag.

Aquesta notable obra escultòrica està obrada en pedra arenisca roja, essent les seves mesures principals aproximades, les següents: alçaria esquerra; 120 cants. a. dreta; 107 cants. amplaria superior; 105 cants a. inferior; 95 cants. gruix mitg; uns 18 cants.

Els demès objectes guardats pel Sr. Galobart, son; unes pinces de bronze, una bellíssima espàtula doble del mateix metall d'uns 17 cants. de llargaria, de talls rectes i amb un cap de serp o cigne en el centre del mànec. Varies monedes ibèriques de Iluro, Ausa, Osca i altres localitats, algunes de romanes i molts fragments de tègula, imbrex i ànfores de tipus romà i finalment, com havem dit, tot el material ceràmic recullit per nosaltres en la superfície del *Camp d'Esports* i els seus voltants. Tots aquestos testos són sense cap mena d'ornamentació, rojencs i fets al torn, qu'ens recorden els de la estació ibèrica d'Ospinell³, pocs del tipus neolític fets a mà i alguns de campanians.

Ens cal esmentar també una pedra milària (?) o part d'ella, amb inscripcions, que segons referències fou trobada per aquells indrets i quin parade-ro, per desgracia, resta avuy dia ignorat.

I finalment, aprofitant l'oportunitat del descobriment de la Llosa del *Camp d'Esports*, qu'ens ha permès la satisfacció de correspondre, encara qu'ínfimament, a les mil mostres d'afecte rebuts dels veïns de Tona en les nostres dugues estades en tan simpàtica com interessantíssima població i en particular dels nostres caríssims amics, Srs. Galobart, Martí i Boxaders —gracies als qui poguerem estudiar la xamosa reliquia, ànima d'aquest treball— ens permetem llensar una idea qu'al ensemps d'enobrir la seva estimada vila, deixaria altament col·locat el bon gust de tots els seus fills. ¿No podria canbiarse el símbol del sagell municipal per la magnífica escena ibèrica qu'adorna la antiquíssima llosa del *Camp d'Esports* de Tona?

Capellades 25 Sept. 1926
Amador Romaní Guerra

** Fig. 6 de l'estudi (N. dels T.).

² *Anuari de l'Institut d'Estudis Catalans*, 1908, pàg. 563 i fig. 26. (Pren la idea del paral·lel numantí de J. Gudiol, 1916: 100; N. dels T.).

³ Romaní Guerra, A. «Paleontologia en la comarca de Capellades-Antigues necròpolis», *Butll. Cent. Excur. Catalunya*, abril 1916, pàg. 94 i Lam. XVI.

BIBLIOGRAFIA

- ABÁSULO, J. A., MARCO, F. (1995), «Tipología e iconografía en las estelas de la mitad septentrional de la Península Ibérica», BELTRÁN LLORIS, F. (ed.), *Roma y el nacimiento de la cultura epigráfica en Occidente*, Fernando El Católico, Zaragoza, pp. 327-359.
- ALMAGRO GORBEA, M. (1991), «I Celti della penisola iberica», MOSCATI, S. (ed.), *I Celti*, Bompiani, Milán, pp. 389-405.
- ALMAGRO GORBEA, M. (1997), «Lobo y ritos de iniciación en la Península Ibérica», OLMOS, R.; SANTOS, J. A. (eds.), *Coloquio Internacional de Iconografía Ibérica, iconografía itálica: propuestas de interpretación y lectura (Roma, 1993)*, Madrid, pp. 103-127.
- ÁLVAREZ, R., DURÁN, M., MESTRES, I., MOLAS, M. D., PRINCIPAL, P. (2000), «El jaciment del Camp de les Lloses (Tona, Osona) i el seu taller de metalls», *III Reunió sobre Economia en el Món Ibèric, Saguntum-PLAV*, Extra-3, València, pp. 271-281.
- ARANEGUI, C. (1993), «Una falcata decorada con inscripción ibérica. Juegos gladiatorios y venationes», *Estudios de Arqueología Ibérica y Romana. Homenaje a E. Pla*, València, pp. 319-330.
- ARÍS, R.M., GARCÍA, C. (1984), «Excavacions a Can Fatjó (III Part)», *Butlletí del Grup de Col·laboradors del Museu de Rubí* 15, Rubí, pp. 342-345.
- ATRIÁN, P. (1957), «Primera campaña de excavaciones en el poblado ibérico El Castellillo (Alloza, Teruel)», *Teruel* 17-18, Teruel, pp. 203-228.
- BADIA, J. (1988), «Dues esteles ibèriques de Sant Sebastià de la Guàrdia (Llafranc, Palafrugell)», *Estudis del Baix Empordà* 7, Sant Feliu de Guíxols, pp. 5-18.
- BALAGUER, L., VEGA, J. de la (1964-65), «Tona», *Ampurias* 26-27, pp. 277-278.
- BARTROLÍ, R., CEBRIÀ, A., MURO, I., VAQUERO, M. (1995), *A frec de ciència. L'atles d'Amador Romaní i Guerra*, Ajuntament de Capellades.
- BELTRÁN LLORIS, M. (1996), *Los iberos en Aragón*, Colección Mariano del Pano y Ruata, 11, Caja de Ahorros La Inmaculada, Zaragoza.
- BELTRÁN MARTÍNEZ, A. (1970), «La inscripción ibérica de Binéfar en el Museo de Huesca», *XI Congreso Nacional de Arqueología, Mérida 1968*, Zaragoza, pp. 518-522.
- BLÁZQUEZ, J. M. (1983), *Primitivas religiones ibéricas, II. Religiones prerromanas*, Cristiandad, Madrid.
- BONET, E., MATA, C. (1981), *El poblado ibérico del Puntal dels Llops. El Colmenar (Olocau, Valencia)*, Trabajos Varios del SIP, 71, Valencia.
- BURILLO F. (en premsa), «Propuesta de una territorialidad étnica para el Bajo Aragón: los ausetanos del Ebro», *Homenaje a A. Arribas, Cuadernos de Prehistoria de la Universidad de Granada* 18, Granada.
- CARRERAS CANDI, F. (1937a), «L'estela ibèrica de Badalona», *Butlletí del Centre Excursionista de Catalunya* 502, Barcelona, pp. 69-74.
- CARRERAS CANDI, F. (1937b), «L'estela ibèrica de Badalona (acabament)», *Butlletí del Centre Excursionista de Catalunya* 503, Barcelona, pp. 92-99.
- CASAS, S., CODINA, F., MARGALL, J. DE PRADO, G., UNTERMANN, J. (2002), «Noves aportacions al coneixement de l'ampliació nord de l'oppidum del Puig de Sant Andreu (Ullastret, Baix Empordà). Estudi d'una inscripció sobre pedra trobada en aquesta zona», *Cypsela* 14, pp. 237-250.
- CHAPA, T. (1980), *La escultura zoomorfa ibérica en piedra*, Universidad Complutense de Madrid.
- CHAPA, T. (1985), *La escultura ibérica zoomorfa*, Ministerio de Cultura, Madrid.
- COMAS, M. (2001), «Les esteles funeràries ibèriques de Badalona», *Carrer dels arbres (Revista Anuari del Museu de Badalona)*, tercera època, 12, desembre, pp. 7-14.
- COMAS, M., PADRÓS, P., VELAZA, J. (2001), «Dos nuevas estelas ibéricas de Badalona», *Palaeohispanica* 1, Zaragoza, pp. 291-299.
- CUADRADO, E. (1950), *Excavaciones en el santuario ibérico del Cigarralejo (Mula, Murcia)*, Informes y Memorias de la Comisaría General de Excavaciones Arqueológicas, 21, Madrid.
- DANÉS, J. (1932), «Antiguitats de Tona», *Butlletí del Centre Excursionista de Catalunya* XLII, Barcelona, pp. 325-347.
- DEVENAT, L. (2001), *La imagen ibérica. Pintura y escultura, dos manifestaciones de una misma realidad*, Tesis Doctoral inédita, Universitat de Barcelona.
- DURAN, M., MESTRES, I., MOLAS, M. D., PUJADES, J. (1994), «El Camp de les Lloses, un establiment ausetà de la segona meitat del segle II a.C.», *Llibre de Tona*, Ajuntament de Tona, pp. 43-50.
- DURAN, M., MESTRES, I., MOLAS, M. D., PUJADES, J. (1995), «L'establiment iberoromà del Camp de les Lloses (Tona, Osona)», *Tribuna d'Arqueologia 1993-1994*, Generalitat de Catalunya, Barcelona, pp. 63-73.
- FABRÉ, G., MAYER, M., RODÀ, I. (1984), *Inscriptions romaines de Catalogne. I. Barcelone (sauf Barcino)*, Centre Pierre Paris, Paris.
- FERNÁNDEZ FUSTER, L. (1951), «Las estelas ibéricas del Bajo Aragón», *Seminario de Arte Aragonés* 3, Zaragoza, pp. 59-76.
- FERNÁNDEZ NIETO, F. J. (1992), «Una institución jurídica del mundo celtibérico», *Estudios de Arqueología Ibérica y Romana. Homenaje a E. Pla*, Valencia, pp. 381-384.

- GARCÉS, I. (1996), «La estela ibérica de El Pilaret de Santa Quitèria (Fraga, Huesca). Una revisió a los cien años de su descubrimiento», *Kalathos* 15, pp. 35-55.
- GARCÉS, I. (en premsa), «Nuevas interpretaciones sobre el monumento ibérico de La Vispesa (Tamarite de Litera, Huesca)», *Actas del XXVI Congreso Nacional de Arqueología*, Zaragoza, 2001.
- GARCÍA BELLIDO, A. (1980), *Arte ibérico en España*, ed. ampl. por A. Blanco Freijeiro, Espasa Calpe, Madrid.
- GUDIOL, J. (1916), «L'Esglesia de la Mare de Deu del Barri de Tona», *Bulletí del Centre Excursionista de Vic* núm. XIX, juliol-setembre, Vic, pp. 97-100.
- GUDIOL, J. (1931), *Arqueologia sagrada catalana*, vol. I, 2ª ed., Josep Porté, Barcelona.
- IZQUIERDO, I., ARASA, F. (1999), «La imagen de la memoria. Antecedentes, tipología e iconografía de las estelas de época ibérica», *Archivo de Prehistoria Levantina* XXIII, pp. 259-300.
- JACOB, P. (1987), «Un doublet dans la géographie livienne de l'Espagne antique: les Ausetans de l'Ebre», *Kalathos* 7-8, pp. 135-147.
- JUNYENT, E. (1976), *Vic i la seva història*, Curial, Barcelona.
- MAESTRO, M. E. (1989), *Cerámica ibérica decorada con figura humana*, Monografías Arqueológicas 31, Zaragoza.
- MALUQUER DE MOTES, J. (1982), «Notes sobre la formació del protagonisme dels Ausetans», *Ausa* X, Vic, pp. 251-259.
- MARCO, F. (1976), «Nuevas estelas ibéricas de Alcañiz (Teruel)», *Pyrenae* 12, pp. 73-90.
- MARCO, F. (1983-84), «Consideraciones sobre la religiosidad ibérica en el ámbito turolense», *Kalathos* 3-4, pp. 71-93.
- MARCO, F., BALDELLOU, V. (1976), «El monumento ibérico de Binéfar (Huesca)», *Pyrenae* 12, pp. 91-115.
- MARTÍN, M. A. (1994), «Les necròpolis a l'àrea indiketa», *Arxiu i Museu d'Història de la Ciutat* 19, Sant Feliu de Guíxols, pp. 12-16.
- MARTÍN-BUENO, M., PELLICER, M. (1979-80), «Nuevas estelas procedentes de Caspe (Zaragoza)», *Habis* 10-11, pp. 401-420.
- MAYER, M., VELAZA, J. (1993), «Epigrafía ibérica sobre soportes típicamente romanos», UNTERMANN, J., VILLAR, F. (eds.), *Lengua y Cultura en la Hispania prerromana*, *Actas del V Coloquio sobre lenguas y culturas prerromanas de la Península Ibérica, Colonia, 1989*, Universidad de Salamanca, pp. 667-682.
- MOLAS, M. D. (1993), «Les recerques sobre les societats ausetana i lacetana. Estat de la qüestió», *Laietania* 8, pp. 131-143.
- NICOLINI, G. (1977), *Bronces ibéricos*, G. Gili, Barcelona.
- OLMOS, R. (1998), «Naturaleza y poder en la imagen ibérica», *Actas del Congreso Internacional: Los Iberos, príncipes de Occidente. Estructuras de poder en la sociedad ibérica (Barcelona, 1998)*, Barcelona, pp. 147-157.
- PADRÓ, J. (1987), «El poblamiento ibérico en el interior de Cataluña», Ruiz, A., Molinos, M. (eds.), *Iberos. Actas de las I Jornadas sobre el mundo ibérico (Jaén 1985)*, Jaén, pp. 35-55.
- PÉREZ ALMOGUERA, A., SOLER, M. (1993), «Les seques d'Illirta i Illiraka i el llop ibèric», *Revista d'Arqueologia de Ponent* 3, Lleida, pp. 151-175.
- PLADEVALL, A. (1990), *Tona. Mil cent anys d'història*, Eumo i Ajuntament de Tona.
- QUESADA, F. (1999-2000), «Territorio, etnicidad y cultura material. Estelas "del Bajo Aragón" en Cataluña Nororiental», *Kalathos* 18-19, pp. 95-106.
- RECIO, A. (1994), «Relieve ibérico funerario con caballo de "Las Pañuelas" (Martos)», Mangas, J., Alvar, J. (eds.), *Homenaje a José M^o Blázquez*, vol. II, Ediciones Clásicas, Madrid, pp. 467-491.
- ROCAFIGUERA, M. (1995), *Osona ibèrica*, Patronat d'Estudis Osonencs, Vic.
- RODÀ, I. (1998), «La difícil frontera entre escultura ibérica y escultura romana», *Actas del Congreso Internacional: Los Iberos, príncipes de Occidente. Estructuras de poder en la sociedad ibérica (Barcelona, 1998)*, Barcelona, pp. 265-273.
- RODRÍGUEZ ALCALDE, J., CHAPA, T. (1993), «Meterse en la boca del lobo. Una aproximación a la figura del *carnassier* en la religión ibérica», *Complutum* 4, Madrid, pp. 169-174.
- RODRÍGUEZ RAMOS, J. (1997), «Primeras observaciones para una datación paleográfica de la escritura ibérica», *Archivo Español de Arqueología* 70, pp. 13-30.
- ROMANÍ, A. (1926), *La llosa ibèrica de Tona*. Manuscrit inèdit guardat a l'IEC, signat a Capellades (Anoia), el 25 de setembre de 1926, 8 pp. i una fotografia.
- RUANO, E. (1990), «Fragmentos de estela con relieves procedente de Mas de las Matas (Teruel)», *GEMA* X, Teruel, pp. 97-110.
- SANMARTÍ, E. (1974), «Un lote de cerámicas de barniz negro procedentes de Tona (Plana de Vic, Barcelona)», *Pyrenae* 10, pp. 135-151.
- UNTERMANN, J. (1990), *Monumenta Linguarum Hispanicarum, III. Die Iberischen Inschriften aus Spanien 2. Die Inschriften*, Wiesbaden.
- VILAPLANA, J. (1952), «Estela ibérica ausetana», *Ausa*, 2, Vic, pp. 101-103.
- VILLE, G. (1981), *La gladiature en Occident des origines à la mort de Domitien*, Bibliothèque des

Écoles Françaises d'Athènes et de Rome, 245,
Roma.

VV. AA. (1983), *Los iberos*, Ministerio de Cultura,
Madrid.

VV. AA. (1992), *Roma a Catalunya*, Institut Català
d'Estudis Mediterranis, Barcelona.

VV. AA. (1998), *Els ibers, prínceps d'Occident*, Fundació
La Caixa, Barcelona.