



GUIDE D'APPLICATION FR

Vernis gel couleur : Vernis Semi-permanent /
Builder in A Bottle : BIAB™ /
Gel Pot

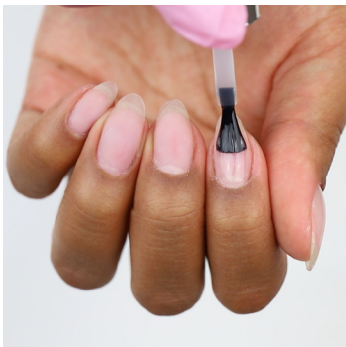
APPLICATION DU VERNIS SEMI-PERMANENT

Vernis Gel Couleur TGB



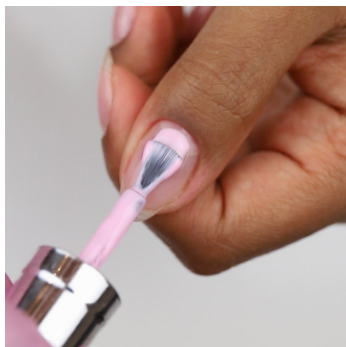
ÉTAPE # 1 PRÉPARATION DE L'ONGLE

- Désinfectez vos mains et celles de vos clients.
- Repoussez les cuticules (avec un repousse cuticules) et coupez l'excédent éventuel à l'aide d'une pince à cuticules.
- Limez pour donner la forme souhaitée à l'ongle à l'aide d'une lime grain doux TGB 220/240.
- Polissez légèrement les ongles avec un Buffer TGB 100/180 pour enlever toute brillance.
- Déshydratez et nettoyez l'ongle avec de l'acétone pur 100 %.
Pas de solution de préparation "nail prep" ou autres produits. Le rôle de l'acétone est de dégraisser et déshydrater l'ongle naturel pour obtenir une tenue optimale.



ÉTAPE # 2 APPLICATION DE LA BASE

- Appliquez une fine couche de 2in1 Base Coat TGB ou de Clear Rubber Base TGB sans toucher les cuticules.
- Bordez le bord libre de l'ongle.
- Catalysez pendant 60 secondes dans la lampe TGB UV/LED ou 99 secondes si elle est utilisée à basse température (mode "Low Heat"). Nous recommandons l'utilisation de la lampe TGB Light The Way.
Si le client subit un « pic de chaleur », retirez la main de la lampe. Les secondes perdues doivent être récupérées en utilisant à nouveau le mode basse température.



ÉTAPE # 3 PREMIÈRE COUCHE

- Appliquez une fine couche de la couleur de vernis semi-permanent TGB de votre choix en veillant à border le bord libre de l'ongle.
- Catalysez en utilisant la lampe TGB UV/LED pendant 60 secondes, la lampe a été spécialement conçue pour catalyser les produits TGB.
Nous recommandons l'utilisation de la lampe TGB Light The Way.



ÉTAPE # 4 DEUXIÈME COUCHE

- Appliquez une deuxième couche uniforme de couleur et border le bord libre de l'ongle.
- Catalysez en utilisant la lampe TGB UV/LED pendant 60 secondes, la lampe a été spécialement conçue pour catalyser les produits TGB.
Nous recommandons l'utilisation de la lampe TGB Light The Way.



ÉTAPE # 5 APPLICATION DU TOP COAT

- Appliquez une couche d'Extrême Shine Top Coat TGB, Matte Top Coat TGB ou autres finitions TGB et bordez le bord libre de l'ongle.
- Catalysez en utilisant la lampe TGB UV/LED pendant 60 secondes, la lampe a été spécialement conçue pour catalyser les produits TGB.
Nous recommandons l'utilisation de la lampe TGB Light The Way.
- Pas besoin de dégraisser ou de passer du cleaner après la catalysation.
Toutes les finitions TGB sont sans résidus.

DÉPOSE DU VERNIS SEMI-PERMANENT

Vernis Gel Couleur TGB



ÉTAPE # 1 PRÉPARATION DE L'ONGLE

- Désinfectez vos mains et celles de vos clients.



ÉTAPE # 2 RETRAIT/LIMAGE DU TOP COAT

- A l'aide de la lime grain moyen TGB 120/180, retirez la couche de finition en limant toute la surface du vernis semi-permanent restant jusqu'à ce que la brillance ait complètement disparu.



ÉTAPE # 3 SOAK OFF

- Imbibez les lingettes TGB sans peluches avec une quantité suffisante d'acétone pur 100 % et enveloppez-les dans du papier d'aluminium ou placez-les (pliées) dans des Clips Soak Off Removal TGB PRO, sur chaque doigt.
- Laissez tremper 10 à 15 minutes, les temps peuvent varier selon les méthodes et produits utilisés tels que : nail art, paillettes et nombre de couches.

Vous pouvez aussi utiliser nos papillotes de dépose déjà pré-découpées et avec la lingette intégrée (procédé similaire).



ÉTAPE # 4 RETRAIT

- Retirez les feuilles, les clips ou les papillotes ongle par ongle, tout en gardant les autres enveloppés dans l'acétone. Utilisez un repousse cuticules ou bâtonnet de buis pour gratter délicatement le produit.
- Ne forcez pas sur le produit, s'il est encore dur, laissez-le tremper plus longtemps.
- Répétez l'opération pour retirer tout les restes de produit fondu.
- Assurez-vous de soutenir le bout de l'ongle naturel du client avec votre doigt tout en retirant le gel pour éviter de plier ou de casser l'ongle.



ÉTAPE # 5 POLIR ET FORMER

- S'il reste des résidus de couche de base TGB, utilisez un Buffer TGB 100/180 pour polir doucement l'ongle. Et éliminer tous les résidus.
- Toute couche de base TGB laissée sur la plaque de l'ongle ne doit être que légèrement polie afin de ne pas abîmer l'ongle naturel, en se concentrant sur les zones autour des cuticules.

RENFORCEMENT DES ONGLES NATURELS

BIAB™ TGB - Builder in a Bottle™

Notre Builder in a Bottle™ ou BIAB, de viscosité moyenne, peut être appliqué comme base, couche de renforcement avant l'application du vernis gel TGB, comme gainage d'ongles naturels, ou pour créer des extensions de longueur courte à moyenne à l'aide de chablon Nail Forms TGB ou de capsules TGB.

Les BIAB™ colorés TGB ont la base et le primer intégrés et sont soak-off.

Les BIAB™ Clear, White et Milky nécessitent l'application préalable de la Clear Rubber Base TGB et doivent être retirés avec la ponceuse (si vous êtes formés à la ponceuse électronique) ou limé à la main. Ensuite, imbitez la couche de base.



ÉTAPE # 1 PRÉPARATION DE L'ONGLE

- Désinfectez vos mains et celles de vos clients.
- Repoussez les cuticules (avec un repousse cuticules) et coupez l'excédent à l'aide d'une pince à cuticules.
- Limez pour donner la forme souhaitée à l'ongle à l'aide d'une lime grain doux TGB 220/240.
- Polissez doucement les ongles avec un Buffer TGB 100/180 pour enlever toute brillance.
- Déshydratez et nettoyez l'ongle avec de l'acétone pur 100 %.
Pas de solution de préparation "nail prep" ou autres produits. Le rôle de l'acétone est de dégraisser et déshydrater l'ongle naturel pour obtenir une tenue optimale.



ÉTAPE # 2 PREMIÈRE COUCHE

- Appliquez une couche uniforme de Clear Rubber Base (si vous utilisez du White, Clear ou Milky BIAB™) ou une fine couche de votre BIAB™ coloré choisi sur l'ongle naturel.
- Catalysez pendant 60 secondes dans la lampe TGB UV/LED ou 99 secondes si elle est utilisée à basse température (mode "Low Heat"). Nous recommandons l'utilisation de la lampe TGB Light The Way.
Si le client subit un « pic de chaleur », retirez la main de la lampe. Les secondes perdues doivent être récupérées en utilisant à nouveau le mode basse température.

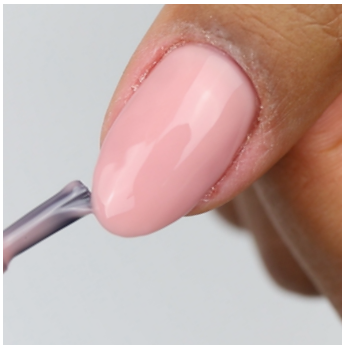


ÉTAPE # 3 DEUXIÈME COUCHE

- Appliquez une goutte moyenne de BIAB™ TGB, en l'étalant d'un côté à l'autre et en l'éloignant de la zone des cuticules. Évitez les accumulations épaisses autour du bord libre et de la zone des cuticules.
- Bordez le bord libre de l'ongle.
- Construisez et catalysez un ongle à la fois, retournez la main pour aider à créer l'apex si nécessaire.
- Catalyser à l'aide de la lampe TGB UV/LED Light The Way en mode basse température (99 secondes), la lampe a été spécialement conçue pour catalyser les produits TGB. Nous recommandons l'utilisation de la lampe TGB Light The Way.

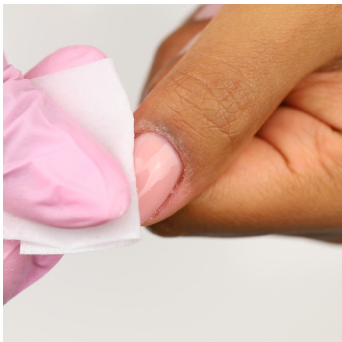
RENFORCEMENT DES ONGLES NATURELS

BIAB™ TGB - Builder in a Bottle™



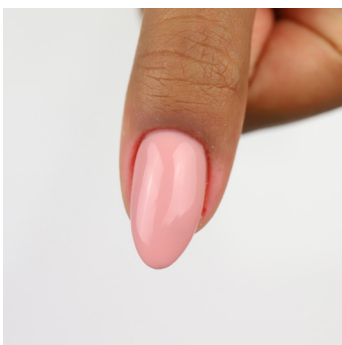
ÉTAPE # 4 TROISIÈME COUCHE

- Appliquez une goutte moyenne de BIAB™ TGB, en l'étalant d'un côté à l'autre et en l'éloignant de la zone des cuticules. Évitez les accumulations épaisses autour du bord libre et de la zone des cuticules.
- Bordez le bord libre de l'ongle.
- Construisez et catalyser un ongle à la fois, retournez la main pour aider à créer l'apex si nécessaire.
- Catalyser à l'aide de la lampe TGB UV/LED Light The Way en mode basse température (99 secondes), la lampe a été spécialement conçue pour catalyser les produits TGB. Nous recommandons l'utilisation de la lampe TGB Light The Way.



ÉTAPE # 5 AFFINER

- Essuyez avec de l'alcool isopropylique.
- Affinez la matière à l'aide d'une lime grain moyen TGB 120/180 si besoin.
- Polissez en utilisant un Buffer TGB 100/180 pour enlever toute brillance, en vous concentrant sur la réduction du produit autour de la zone de la cuticule et du bord libre.
- Enlevez la poussière avec le dusting brush TGB.



ÉTAPE #6 APPLICATION DU TOP COAT

- Pour un fini naturel, appliquez une couche d'Extrême Shine Top Coat TGB. Pas besoin de dégraisser ou de nettoyer après la catalysation. Toutes les finitions TGB sont sans résidus.
- Si vous souhaitez appliquer une couleur TGB, suivez les étapes "Application du vernis semi-permanent".

EXTENSIONS D'ONGLES AVEC CAPSULES

BIAB™ TGB - Builder in a Bottle™



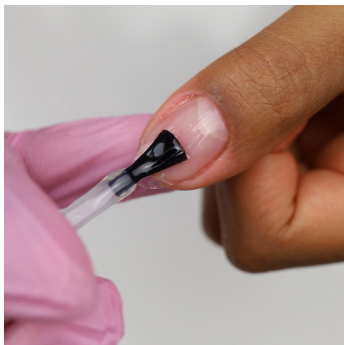
ÉTAPE # 1 PRÉPARATION DE L'ONGLE

- Désinfectez vos mains et celles de vos clients.
- Repoussez les cuticules (avec un repousse cuticules) et coupez l'excédent à l'aide d'une pince à cuticules.
- Limez pour donner la forme souhaitée à l'ongle à l'aide d'une lime grain doux TGB 220/240.
- Polissez doucement les ongles avec un Buffer TGB 100/180 pour enlever toute brillance.
- Déshydratez et nettoyez l'ongle avec de l'acétone pure 100 %.
Pas de solution de préparation "nail prep" ou autres produits. Le rôle de l'acétone est de dégraisser et déshydrater l'ongle naturel pour obtenir une tenue optimale.



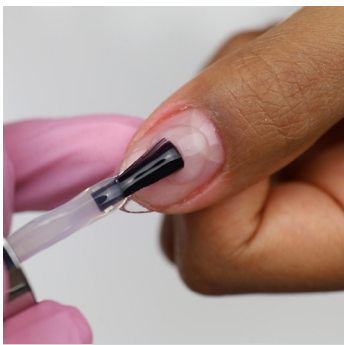
ÉTAPE # 2 APPLICATION DES CAPSULES

- Collez les capsules transparentes TGB à l'aide de colle à ongles TGB. Appuyez fermement pour vous assurer qu'il n'y a pas de bulles d'air entre l'ongle et la capsule car cela provoquerait un décollement.
- Coupez, limez et polissez les capsules en utilisant une lime grain moyen TGB 120/180 et un Buffer TGB 100/180.



ÉTAPE # 3 COUCHE DE BASE

- Appliquez une fine couche du BIAB™ de votre choix ou une couche de Clear Rubber Base TGB (si vous utilisez le Clear, le White ou le Milky BIAB™) et borde le bord libre de l'ongle.
- Catalyser à l'aide de la lampe TGB UV/LED Light The Way en mode basse température (99 secondes), la lampe a été spécialement conçue pour catalyser les produits TGB. Nous recommandons l'utilisation de la lampe TGB Light The Way.
Si le client subit un « pic de chaleur », retirez la main de la lampe. Les secondes perdues doivent être récupérées en utilisant à nouveau le mode basse température.



ÉTAPE # 4 DEUXIÈME COUCHE

- Appliquez une goutte moyenne de BIAB™ TGB, en l'étalant d'un côté à l'autre et en l'éloignant de la zone des cuticules. Évitez les accumulations épaisses autour du bord libre et de la zone des cuticules.
- Bordez le bord libre de l'ongle.
- Construisez et catalyser un ongle à la fois, retournez la main pour aider à créer l'apex si nécessaire.
- Catalyser à l'aide de la lampe TGB UV/LED Light The Way en mode basse température (99 secondes), la lampe a été spécialement conçue pour catalyser les produits TGB. Nous recommandons l'utilisation de la lampe TGB Light The Way.

EXTENSIONS D'ONGLES AVEC CAPSULES

BIAB™ TGB - Builder in a Bottle™



ÉTAPE # 5 TROISIÈME COUCHE

- Appliquez une goutte moyenne de BIAB™ TGB, en l'étalant d'un côté à l'autre et en l'éloignant de la zone des cuticules. Évitez les accumulations épaisses autour du bord libre et de la zone des cuticules.
- Bordez le bord libre de l'ongle.
- Construisez et catalyser un ongle à la fois, retournez la main pour aider à créer l'apex si nécessaire.
- Catalyser à l'aide de la lampe TGB UV/LED Light The Way en mode basse température (99 secondes), la lampe a été spécialement conçue pour catalyser les produits TGB. Nous recommandons l'utilisation de la lampe TGB Light The Way.



ÉTAPE # 6 APPLICATION TOP COAT/VERNIS SEMI-PERMANENT

- Enlevez la couche collante avec de l'alcool et une lingette sans peluches.
- Limez la surface et le bord libre de l'ongle pour affiner la forme avec une lime grain moyen TGB 120/180.
- Polissez l'ongle pour lisser les extensions à l'aide d'un Buffer TGB 100/180.
- Appliquez n'importe quelle couleur de vernis gel TGB en suivant les étapes d'application du vernis gel ou terminez directement avec l'Extrême Shine Top Coat TGB.

SCULPTER AVEC LES CHABLONS TGB

BIAB™ TGB - Builder in a Bottle™



ÉTAPE # 1 PRÉPARATION DE L'ONGLE

- Désinfectez vos mains et celles de vos clients.
- Repoussez les cuticules (avec un repousse cuticules) et coupez l'excédent à l'aide d'une pince à cuticules.
- Limez pour donner la forme souhaitée à l'ongle à l'aide d'une lime grain doux TGB 220/240.
- Polissez doucement les ongles avec un Buffer TGB 100/180 pour enlever toute brillance.
- Déshydratez et nettoyez l'ongle avec de l'acétone pure 100 %.
Pas de solution de préparation "nail prep" ou autres produits. Le rôle de l'acétone est de dégraisser et déshydrater l'ongle naturel pour obtenir une tenue optimale.



ÉTAPE # 2 CHABLONS

- Appliquez les Chablons Nail Forms TGB sur chaque ongle en suivant la courbe de l'ongle.
- Assurez-vous qu'il n'y a pas d'espace entre les chablons et les ongles.



ÉTAPE # 3 COUCHE DE BASE

- Appliquez une fine couche de BIAB™ TGB ou Clear Rubber Base TGB (si vous utilisez le Clear, le White ou le Milky BIAB™) jusqu'à la pointe du bord libre de l'ongle naturel et faites glisser vers le bas sur le chablon pour créer la base de l'extension.
- Catalyser à l'aide de la lampe TGB UV/LED Light The Way en mode basse température (99 secondes), la lampe a été spécialement conçue pour catalyser les produits TGB. Nous recommandons l'utilisation de la lampe TGB Light The Way.
Si le client subit un « pic de chaleur », retirez la main de la lampe. Les secondes perdues doivent être récupérées en utilisant à nouveau le mode basse température.
- Répétez l'opération pour chaque ongle, un à la fois.

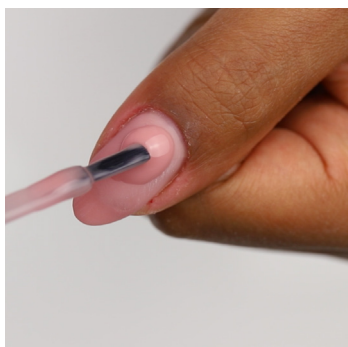


ÉTAPE # 4 PREMIÈRE COUCHE

- Appliquez une goutte moyenne de BIAB™ TGB sur l'ongle naturel et étalez-la d'un côté à l'autre en recouvrant la plaque de l'ongle et en faisant glisser vers la pointe vers la pointe que vous avez créée.
- Catalyser à l'aide de la lampe TGB UV/LED Light The Way en mode basse température (99 secondes), la lampe a été spécialement conçue pour catalyser les produits TGB. Nous recommandons l'utilisation de la lampe TGB Light The Way.
Si le client subit un « pic de chaleur », retirez la main de la lampe. Les secondes perdues doivent être récupérées en utilisant à nouveau le mode basse température.
- Retirez le Chablon.

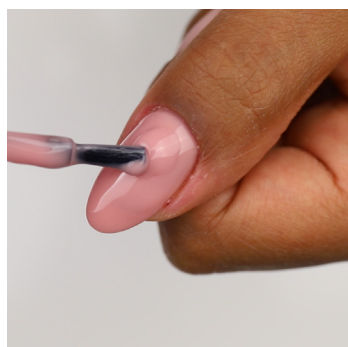
SCULPTER AVEC LES CHABLONS TGB

BIAB™ TGB - Builder in a Bottle™



ÉTAPE # 5 DEUXIÈME COUCHE

- Appliquez une goutte moyenne de BIAB™ TGB, en l'étalant d'un côté à l'autre et en l'éloignant de la zone des cuticules. Évitez les accumulations épaisses autour du bord libre et de la zone des cuticules.
- Bordez le bord libre de l'ongle.
- Construisez et catalyser un ongle à la fois, retournez la main pour aider à créer l'apex si nécessaire.
- Catalyser à l'aide de la lampe TGB UV/LED Light The Way en mode basse température (99 secondes), la lampe a été spécialement conçue pour catalyser les produits TGB. Nous recommandons l'utilisation de la lampe TGB UV/LED Light The Way.



ÉTAPE # 6 TROISIÈME COUCHE

- Appliquez une goutte moyenne de BIAB™ TGB, en l'étalant d'un côté à l'autre et en l'éloignant de la zone des cuticules. Évitez les accumulations épaisses autour du bord libre et de la zone des cuticules.
- Bordez le bord libre de l'ongle.
- Construisez et catalyser un ongle à la fois, retournez la main pour aider à créer l'apex si nécessaire.

Catalyser à l'aide de la lampe TGB UV/LED Light The Way en mode basse température (99 secondes), la lampe a été spécialement conçue pour catalyser les produits TGB. Nous recommandons l'utilisation de la lampe TGB UV/LED Light The Way.



ÉTAPE # 7

- Retirez la couche collante avec de l'alcool isopropylique.
- Affinez la surface de l'ongle prolongé à l'aide d'une lime grain moyen TGB 120/180.
- Donnez la forme d'ongle souhaitée à l'aide d'une lime grain moyen TGB 120/180.
- Polissez doucement à l'aide d'un Buffer TGB 100/180.



ÉTAPE # 8 APPLICATION DU TOP COAT

- Pour un résultat naturel, terminez par une couche de TGB Extreme Shine Top Coat.
- Catalyser à l'aide de la lampe TGB UV/LED Light The Way en mode basse température (99 secondes), la lampe a été spécialement conçue pour catalyser les produits TGB. Nous recommandons l'utilisation de la lampe TGB UV/LED Light The Way. Si le client subit un « pic de chaleur », retirez la main de la lampe. Les secondes perdues doivent être récupérées en utilisant à nouveau le mode basse température.
- Pas besoin de dégraisser ou de nettoyer après la catalysation. Toutes les finitions TGB sont sans résidus.
- Si vous souhaitez appliquer une couleur de vernis gel TGB sur les extensions, suivez les étapes "Application du vernis semi-permanent".

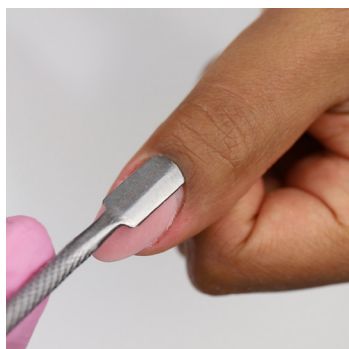
REEMPLISSAGE

BIAB™ TGB - Builder in a Bottle™



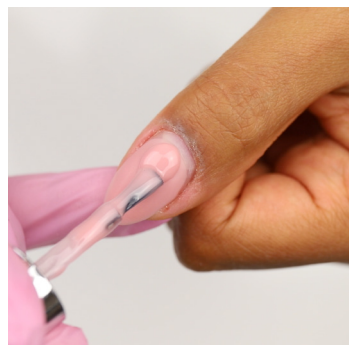
ÉTAPE # 1 RETRAIT DU TOP COAT ET DE LA COULEUR

- Désinfectez vos mains et celles de vos clients.
- Soit en utilisant une ponceuse (si vous êtes formés à la ponceuse électronique) ou une lime grain moyen TGB 120/180, limez la couche de finition TGB (Top Coat), puis la couleur de vernis gel TGB afin d'atteindre le BIAB™ TGB et niveler la zone de croissance.
- Retirez toute poussière et essuyez avec de l'alcool isopropylique.



ÉTAPE # 2 PRÉPARATION DE L'ONGLE

- Repoussez les cuticules (avec un repousse cuticules) et coupez l'excédent.
- Assurez-vous que tout le BIAB appliqué a été retiré à l'aide d'une lime grain moyen TGB 120/180.
- À l'aide d'une lime grain moyen TGB 120/180, lissez la surface du BIAB™ restant et réduire la longueur si nécessaire.
- Déshydratez et nettoyez la zone de repousse de l'ongle naturel avec de l'acétone pure 100%.
Pas de solution de préparation "nail prep" ou autres produits. Le rôle de l'acétone est de dégraisser et déshydrater l'ongle naturel pour obtenir une tenue optimale.



ÉTAPE # 3 PREMIÈRE COUCHE

- Appliquez une couche moyenne/épaisse de BIAB™ TGB. Étalez-le en mouvements circulaires et éloignez-le de la zone des cuticules. Évitez les accumulations épaisses autour du bord libre de la zone de la cuticule. Retournez la main pour créer l'apex, si nécessaire.
- Bordez le bord libre de l'ongle.
- Construisez et catalyser un ongle à la fois.
- Catalyser à l'aide de la lampe TGB UV/LED Light The Way en mode basse température (99 secondes), la lampe a été spécialement conçue pour catalyser les produits TGB. Nous recommandons l'utilisation de la lampe TGB UV/LED Light The Way. Si le client subit un « pic de chaleur », retirez la main de la lampe. Les secondes perdues doivent être récupérées en utilisant à nouveau le mode basse température.

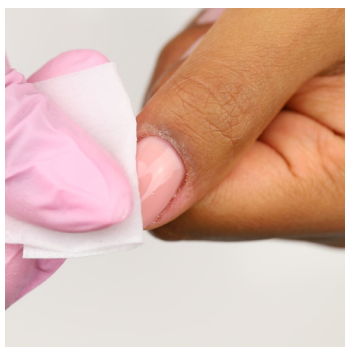
REEMPLISSAGE

BIAB™ TGB - Builder in a Bottle™



ÉTAPE # 4 FORMER

- Essuyez les ongles avec de l'alcool isopropylique pur.
- Affinez à l'aide d'une lime grain moyen TGB 120/180, en se concentrant sur la réduction du produit autour de la zone de cuticule et du bord libre pour créer une surface lisse.
- Polissez doucement à l'aide d'un Buffer TGB 100/180.



ÉTAPE # 5 APPLICATION TOP COAT

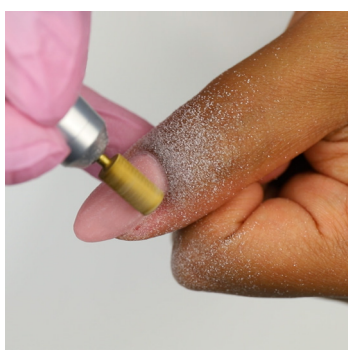
- Pour un fini naturel, appliquez une couche de Extrême Shine Top Coat.
- Catalyser à l'aide de la lampe TGB UV/LED Light The Way en mode basse température (99 secondes), la lampe a été spécialement conçue pour catalyser les produits TGB. Nous recommandons l'utilisation de la lampe TGB UV/LED Light The Way. Si le client subit un « pic de chaleur », retirez la main de la lampe. Les secondes perdues doivent être récupérées en utilisant à nouveau le mode basse température.
- Pas besoin de dégraisser ou de nettoyer après la catalysation. Toutes les finitions TGB sont sans résidus.
- Si vous souhaitez appliquer une couleur de vernis gel TGB, suivez les étapes "Application du vernis semi-permanent".

DÉPOSE DES EXTENSIONS D'ONGLES



ÉTAPE # 1 PRÉPARATION

- Désinfectez vos mains et celles de vos clients.



ÉTAPE # 2 LONGUEUR

- Utilisez une ponceuse (si vous êtes formés à la ponceuse électronique) ou une lime grain moyen TGB 120/180 pour réduire la longueur de l'extension.



ÉTAPE # 3 RETRAIT DU TOP COAT

- Limez la couche de finition TGB (Top Coat) à l'aide d'une lime grain moyen TGB 120/180 jusqu'à ce que la brillance disparaisse.



ÉTAPE # 4 SOAK OFF

- Remplissez deux bols de manucure avec de l'acétone pur 100 %.
- Placez le bout des doigts des clients dans l'acétone, en s'assurant que toute la longueur de l'ongle est immergée.
- Laissez agir 10-15 minutes.

DÉPOSE DES EXTENSIONS D'ONGLES



ÉTAPE # 5 RETRAIT

- Commencez à enlever un ongle à la fois, tout en gardant le reste des ongles dans l'acétone. S'il est retiré en même temps, le gel commencera à recatalyser et à durcir.
- Ne forcez pas le gel, s'il est encore dur, laissez le gel tremper plus longtemps.
- Utilisez un repousse cuticules pointu pour retirer tout reste de gel fondu.
- Assurez-vous de soutenir le bout de l'ongle naturel du client avec votre doigt tout en retirant le gel pour éviter de plier ou de casser l'ongle.
- Répétez ce processus jusqu'à ce que tout le produit ait été enlevé.



ÉTAPE # 6 POLIR ET FORMER

- Polissez légèrement à l'aide d'un Buffer TGB 100/180 et limez les ongles en leur donnant la forme souhaitée à l'aide d'une lime à grain doux TGB 220/240.
- Appliquez l'huile à ongles et cuticules TGB pour bien réhydrater l'ongle.

GEL-POT

Nos GelPots TGB à haute viscosité et à chaleur réduite sont idéaux pour sculpter des extensions avec les chablon TGB, sur les capsules transparentes TGB ou comme gainage sur les ongles naturels.

La gamme TGB GelPot ne contient ni base ni primer. Veuillez utiliser une couche de Clear Rubber Base TGB avant d'appliquer le Gelpot TGB.

Créez une french manucure avec le GelPot White TGB ou optez pour un look naturel avec l'une de nos teintes nues et terminez avec le Top coat Extrême Shine TGB.

Le GelPot Clear TGB est idéal pour créer des extensions transparentes et peut être utilisé pour créer un effet "jelly/glass" en appliquant un vernis Glass TGB de votre choix et l'Extrême Shine Top Coat TGB.

Tous les GelPots TGB sont des produits à limer qui peuvent être retirés avec la ponceuse (si vous êtes formés à la ponceuse électronique) ou avec une lime grain moyen TGB 120/180.



UTILISATION DES PRODUITS TGB & DE LA LAMPE TGB UV/LED



Lors de l'exécution de poses de vernis gel, il est absolument nécessaire de rechercher des produits réputés/de qualité et de les utiliser correctement pour éviter les réactions indésirables.

Dans le monde des ongles, les effets indésirables ne sont généralement pas causés directement par le produit, mais par une application incorrecte ou dangereuse.

Une utilisation sûre exige que tout produit pour ongles ne puisse entrer en contact avec aucune partie de la peau mais seulement avec l'ongle lui-même.

Pour cela, une formation est nécessaire afin d'acquérir la technique pour une application prudente, soigneuse et professionnelle des produits TGB.

Il est extrêmement important d'utiliser la bonne lampe pour s'assurer que le gel soit correctement et complètement catalysé/durci en profondeur.

La lampe TGB UV/LED Light the Way a été testée pour sa compatibilité avec tous les produits gel TGB.

Il n'est pas possible de dire si le produit est complètement catalysé/durci simplement en regardant ou en touchant le gel, vous devez donc toujours suivre les instructions du fabricant et catalyser pendant toute la durée conseillée dans la lampe appropriée.

Pour tous renseignements/toutes questions liées à l'utilisation de nos produits, vous pouvez nous contacter par mail à l'adresse suivante contact@thegelbottle.fr ou par téléphone au 06.12.97.22.40 du lundi au vendredi de 10h00 à 17h00.

L'équipe TGB France

