

FÖRENINGEN SÖDERMALM

Nr 33

MEDDELANDEN

1993

Medborgarplatsen eller . . . ?

Södra stationsområdet är nu i stort sett färdigbyggt, Medborgarplatsen uppsnyggad, parkeringsplatserna borta, återigen ett torg i centrum! Och med den nya saluhallen och Biopalatset är torget åter i högsta grad aktuellt. Därför känns det naturligt att ägna huvuddelen av detta nummer av föreningens Meddelanden åt just Medborgarplatsen med omnejd.

Ur innehållet: Thorleif Hellbom — Södra Bantorget en hjärtefråga
Topsy Bondeson — om en ny bok, "Fatburen 3000 år"
Nils-Erik Landell — om Banbrinken
Topsy Bondeson — Medborgarplatsen äntligen ett centrum
Nils-Erik Landell — Kring ett föredrag från 1863 av Nils Ericson, om järnvägen genom Stockholm
m.m., m.m.

Innehållet speglar författarnas egna åsikter, vilka inte alltid delas av redaktionen och föreningens styrelse !

Redaktionen



Stockholms södra godsstation 1930. Foto: Axel Malmström, SSM.

Södra Bantorget en hjärtefråga

Ett gammalt ånglok ska pryda Södra Bantorget om förslaget att ändra namn på Medborgarplatsen går igenom. SJ har redan lovat att skänka ett av sina musei-
lok till Söderborna. Det blir en fin påminnelse om ett historiskt förflutet, om den korta men stolta period då Södra station var ändhållplatsen för resenärer från såväl Södertälje som Göteborg, Storbritannien och kontinenten.

— Varför vill ni byta namn på Medborgarplatsen? frågar inflyttade och ungdomar ända upp i 50-årsåldern. Vi vill ha kvar gamla "Medis".

— Kära ungdomar och inflyttade, säger jag då. Det är först under det allra senaste decenniet som namnet "Medis" har kommit i svang och mig veterligt har det aldrig syftat på torget utan på huset, och Medborgarhuset, som i min ungdom aldrig kallades annat än "Forsgrénska", ska vi naturligtvis ha kvar.

Det finns dom som tror att namnbytet är en klåfingrighet påhittad av kommunalpampar i Stadshuset.

Så är det inte.

Namnberedningen, som är ett rådgivande organ, har aldrig varit förtjust i Medborgarplatsen. År 1932, då det "Forsgrénska medborgarhuset" redan förelåg på ritningar, skrev Gatukontoret till Namnberedningen och bad om ett förslag till nytt namn på torget med det något bisarra skälet att Södra Bantorget var lätt att förväxla med Södermalms-torg. De båda namnen hade då existerat parallellt i närmare 60 år.

Namnberedningen föreslog då "Medborgartorget". Stadskollegiet ändrade detta till "Medborgarplatsen". I en remiss protesterade Namnberednin-

gen, men blev överkörda och år 1940 fastställdes det nya namnet. (Se "Stockholms gatunamn").

Under årens lopp har namnfrågan vid flera tillfällen återigen varit uppe i Namnberedningen, men ärendet har bordlagts. Många enskilda personer har verkat för att få tillbaka det gamla namnet, författaren Svante Foerster, journalisten Harald Norbelie (f d Radio Stockholm) m fl.

De gånger jag själv har skrivit om Södra Bantorget i mina krönikor har jag fått brev och telefonsamtal från gamla Söderbor: "Kan vi inte få tillbaka Södra Bantorget?"

I december 1991, när Biopalatset invigdes, träffade jag Per Anders Fogelström och vi stod och pratade i foajén när borgarrådet Mats Hulth kom fram. Vi kom att tala om att det nu vore på tiden att återta namnet Södra Bantorget, Södra stationsområdet skulle snart vara klart, torget skulle återigen bli ett salutorg.

— Vi ska ta upp det, sa Mats Hulth och med tiden lade Ingemar Josefsson en motion i fullmäktige. Den gick på remiss till Namnberedningen som stödde förslaget.

1994 fyller Föreningen Södermalm 40 år !

Redaktionen vill gärna få kontakt med medlemmar som varit med från början. Kontakta Kent Smith eller Gunnar Blomstrand, adresser i redaktionsrutan på sid. 15.

Men sen tycks det ha gått politik i ett ärende som egentligen inte har ett dugg med politik att göra. De borgerliga partierna sätter sig på tvären, antagligen utan att alls ha en aning om vad som ligger bakom kravet på namnändring.

Innan Södra station kom till år 1860 var det inte mycket till torg däruppe vid Götgatan. Mest var det en vilo- och vändplats för bondskjutsarna från Sorunda och Grödinge. De saluförde också sina medförda varor i provisoriska stånd. Invid Lillienhoffska huset drev trädgårdsmästaren Carl Gustaf Björn en mera permanent grönsaks- och blomsterhandel.

Men när tåget började gå beslutades att man skulle bygga ett salutorg, där man skulle bjuda ut "med järnvägen ankommande lantmannaprodukter".

Så skedde och salutorg förblev Södra Bantorget tills man började bygga Medborgarhuset. Sedan tillkom Medborgarplatsen, som gjorde sig bekant för "ligistkravaller" (år 1948) och därefter tjänstgjorde som parkeringsplats. Ur den synpunkten kan ju sägas att namnet Medborgarplatsen var adekvat.

Men nu har vi salutorget tillbaka, välkomnat av alla Söderbor. Vi borde också få det gamla namnet tillbaka. Att kunna återvinna Södra Bantorget är en hjärtesak för många gamla Söderbor.

Ur ett brev från Nils-Gustaf Stahre, docenten, ortsnamnsforskaren och mångåriga ledamoten av Namnberedningen, ber jag att få citera några avsnitt:

"Ur den i Stockholm tillämpade namngivningens och namnbildningens synpunkt är Medborgarplatsen ett missfoster", skriver han. "Det är det enda namn i Stockholm som innehåller efterleden plats. . . Ändringen av torgets namn från Södra Bantorget till Medbor-

garplatsen måste betraktas som anmärkningsvärt pietetslös och visade en bristande förståelse för ett namns historiska värde, ett tecken på dålig ortsnamnsvård, för att använda en nu gängse term. . . Medan Södra Bantorget är ett innehållsrikt namn, som har något att berätta om ett svunnet Stockholm är Medborgarplatsen ett namn utan eget innehåll. Ordet medborgare kan ju uppfattas såsom ett honnörsord men så är inte fallet här; förleden talar bara om att namnet är sekundärt till namnet Medborgarhuset och att torget ligger vid huset i fråga. . . Det geografiska begreppet Södra stationsområdet, som nu har blivit vida känt, bidrar till att ge namnet Södra Bantorget mera innehåll."

Så långt Nils-Gustaf Stahre.

För Föreningen Södermalm och dess medlemmar, som ju vill värna stadsdelens historiska värden, borde det vara angeläget att försöka påverka beslutsfattarna så att vi återfår det gamla klangfulla namnet Södra Bantorget.

Thorleif Hellbom

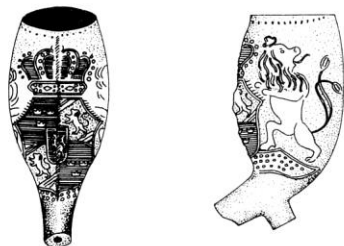
Här ser man hur Thorleif Hellbom kan skriva. Annars träffas han då och då i DN med intressanta artiklar just om Söder. Och nyss har han (på Carlssons förlag) givit ut en hel bok "Ett stilla gathörn", väl illustrerad av Hasse Erikson. Den innehåller en mängd roliga och tänkvärda minnen och iakttagelser från olika tider och hörn: snöskottare, Södersjukhuset, "57-an", Hornsgatan, spårvagnar. . . Cirkapris inb. kr 207:—, men det finns andra erbjudanden hos bokhandlarna!

Sture Holmberg

Bokanmälan

En ny bok med bl.a. hittills okända vittnesbörd om Söders historia har kommit ut: "Fatburen 3000 år" Sigma förlag, cirka pris 225 kronor. Fatburen, som betyder förråd, var namnet på den sjö som bildades cirka 1000 f. Kr. när Söder lyfte sig ur havet. Om sjöns ut- eller snarare avveckling berättar i intressanta artiklar kvartärgeologer, arkeologer och stads-historiker.

I samband med grundläggningen av Bofills båge tog geologerna bottenprov som avslöjade okända hemligheter om Söders forntid. Genom att studera kiselalger och pollen kunde vattnets och den omgivande naturens artsammansättning bestämmas. Till exempel att granen kom till denna trakt vid tiden för Kristi födelse och att man började odla vete och råg på 800-talet e. Kr. Hittills okända vittnesbörd om Söders äldsta historia som vi inte visste förut!



Ritning: Maria Lipasti.

Kritpipa från Fatbursjön. T.v.
(Saluballsbygget)

Riksvapenpipa, sent 1700-tal. T.h.

Förhistoriska fynd saknas men i arkeologen Elisabeth Brynjas artikel "Fatburen som 1700-talets soptunna" berättas om uttjänta matlagningskärl, kritpipor, glas, tallrikar och porslin allt nertippat i sjön. Ett klapprä med bomärke är förmodligen tappat av en

tvätterska för 200 år sedan, månne hon fick bannor av husfrun för förlusten?? Den sorgliga miljösjönsagan om förvandlingen av en från början vacker sjö med kristallklart vatten till en illaluktande göl som spred sjukdom och pest och som slutligen blev järnvägsstation förtäljer antikvarie Monica Eriksson i sin artikel "En liten insjö eller en stor puss". Samma författare skildrar också hur "Det moderna Söder tar form" genom gatusprängningar och nybyggnader.

Tre fjärdedelar av bokens 200 sidor handlar om det svåra, våghalsiga, kritiserade, hyllade, otroliga, banbrytande m.m. projektet att uppföra den s.k. Bofills båge med sina kuber och tempel. Man följer fascinerad med i de olika politiska turerna, kompromisserna mellan arkitekt och byggherre, oöverstiggliga tekniska hinder, idébyten m.m. som försiggått. Allt som allt har 500 personer varit inblandade i byråkratin runt planering och genomförande av Bofillbågen! Läs t.ex. artikeln "Ny sten som gammal" av Urban Båvestam där han beskriver hur man löste problemet med den för våra breddgrader dittills okända ytbehandlingen av de 6000 fasadelementen. Vilken kombination av teknisk kunnsighet och okunnsighet, chansning, betongrecept, språkförbistring, tidspress m.m. som åstadkom ett så enastående resultat!

Boken är lättillgängligt upplagd med många fotografier, ritningar och kartor. Förkortade texter är lagda separat vilket gör att man även kan "ögnä" genom boken med viss faktamässig behållning. Men gör inte det! Läs **hela** "Fatburen 3000 år" som är ett värdefullt tillskott till Söderianan. Du kommer att förstå att vi här på Söder "fätt" ett av Europas intressantaste hus att bo i ritat av en världens just nu intressantaste arkitek-

Avstickare från vikingatida Göta Landsväg hotad av åsnetrappa !

En av Stockholms äldsta gator är Banbrinken med en smal brant backe från Högbergsgatan ned till den nyanlagda Fatbursparken. Just när träden planteras där hösten 1992 följer jag en provisorisk trätrappa i grändens västra kant ned till ett kvarvarande Banvaktsboställe som just inreds till kafé. Det visar sig då att man just planerar en bred åsnetrappa som skall täcka hela den medeltida gränden! Begreppet åsnetrappa är hämtat från Sydeuropa där branta trappor av minst en åsnas längd underlättade för dessa tåliga små lastdjur att klättra mot höjderna.

I det gamla Södra stationsområdet som hösten 1992 invigs med ny bebyggelse ritad av den spanske arkitekten Ricardo Bofill för redan en bred åsnetrappa besökarna upp till de nya saluhallarna. Södra stationsområdet är fyllt av omväxlande detaljer och konstverk. Varför då hemfalla åt konformism som hotar en av Stockholms äldsta gator? Varför inte i stället välkomna en historisk förankring i den gamla gränden som i sig själv kan betraktas som ett berättande konstverk?

På Nils Ericsons unika karta "Jernvägslinjen genom Stockholm med Sidospår" från 1863 syns Banbrinken som en kort ljus ursparing framför det äldsta stationshuset. Just i grändens skärning norröver med Högbergsgatan förvand-

ter! Ett hus som står på platsen för gamla Fatburen från vilkens djupa botten vi hittat nyckeln till Söders allra äldsta historia.

Topsy Bondeson



*Stockholms kanske äldsta gata.
Banbrinken mot söder.*

I bakgrunden Södra stationsområdets nya bus hösten 1992. Foto: Nils-Erik Landell

las järnvägslinjens heldragna linje till en streckad som markerar den kommande järnvägstunnel om vilken Nils Ericson berättar i sitt banbrytande föredrag på De La Croix' salong 21 mars 1863. Den på kartan markerade järnvägsstationen stod klar redan 1860 då bandelen Södertälje-Stockholm invigdes. Den blev dödsstöten åt Fatbursjön som fylldes ut 1858 så fort man bestämt att förlägga västra stambanans slutstation hit. Vad som idag finns kvar från den första järnvägstiden är som nämnts ett litet boställshus byggt av SJ 1859. Den provisoriska trätrappa man kan följa i Banbrinken löper utmed östra sidan till det Åbomska huset från början av 1700-talet, vilket inköptes av grosshandlare

Åbom 1811. Vad som finns kvar är också järnvägstunneln under fastigheten. Grosshandlare Åbom passade för övrigt på att 1867 bygga ett särskilt lusthus med utsikt över tågen just där de gick in och ut ur tunneln.

Nu har Banbrinken en historia långt före järnvägarnas tid. Göta Landsväg som var den enda landsvägen upp till Stockholm intill början av 1600-talet gjorde en böj runt dåvarande Fatbursjön. Just där böjen rätar upp sig för att i Götgatsbacken fortsätta in till Stockholm fanns en avstickare i Högbergsgatan och en brant backe ned till sjöstranden. Backen som är nuvarande Banbrinken kallades under 1600-talet Vattugränd. Här hade man en chans att vattna sina hästar på väg in till den centrala staden. Nära Slussen var Södermalms gator belagda med kullersten. Möjligen finns sådan beläggning även i Banbrinken på uppskattningsvis en meters djup.

Om nu gränden skulle täckas med en åsnetrappa föranleder det inte någon provgrävning av den smala gatan. Det görs bara vid ett regelrätt ingrepp i detta fornminne. Om den trädallé man planterat i Banbrinkens kanter blir verklighet måste väl ändå sägas att planteringen definitivt innebär ett ingrepp, som för övrigt blir större i takt med att trädens rötter breder ut sig! Gör ingen åsnetrappa med trädallé av Banbrinken. Låt den gamla Vattugränd vara ett historiskt minnesmärke med en anspråkslös trappa i sin kant och själva backen fri för barnens källäkning om vintrarna!

Nils-Erik Landell

Berätta för dina vänner om
Föreningen Södermalm !



Högalidskyrkan 70 år

Den 10 juni i år är det 70 år sedan Högalidskyrkan invigdes. Den högtidliga invigningen förrättades av ärkebiskop Nathan Söderblom, till vars stift Stockholms stad hörde fram till år 1942. När den monumentala kyrkan, Ivar Tengboms främsta skapelse, började byggas år 1917 fanns ännu inte Högalids församling. Den tillkom först år 1925, och Högalidskyrkan fungerade under ett och ett halvt år som "kapell" i Maria Magdalena församling. Före kyrkans tillkomst hade gudstjänster hållits i Ansgari kyrkan, som var inrymd i en numera riven bostadsfastighet på Brännkyrkagatan.

Kyrkan som in i minsta detalj planerades av Ivar Tengbom i sk nationalromantisk stil, har bevarats tämligen oförändrad under de gångna 70 åren. Den enda synliga yttre förändringen är tillbyggnaden av den av Tengbom själv ritade och diskret placerade urnlunden på kyrkans norra sida. I kyrkans inre avlägsnades för drygt 20 år sedan de två främsta bänkarna för att göra korpartiet rymligare. År 1984 uppställdes i koret en kororgel med anslutande körplatser, något som har betytt mycket för gudstjänstlivets vitalisering.

Mycket har hänt inom Högalidskyrkans murar under de gångna åren. Den ena generationen efter den andra har sökt sig dit i glädje och sorg, för att fira högtid eller vara stilla i bön och meditation. Präster, andra medarbetare och gudstjänstbesökare har avlöst varandra, men inriktningen har alltid varit densamma, att försöka skapa och bevara en miljö, där människor kan finna Gud. Ett rikt och varierat gudstjänstliv och ett

högklassigt musikaliskt utbud har under åren betytt mycket för många.

Sjuttio år är naturligtvis ingen hög ålder för en kyrka som ju är byggd i avsikten att vara församlingens andliga centrum i generationer. Något speciellt jubileumsfirande kommer inte heller att arrangeras, utan det får anstå till dess även församlingen om två år uppnår sin sjuttioåriga tillvaro.

Lennart Starefors

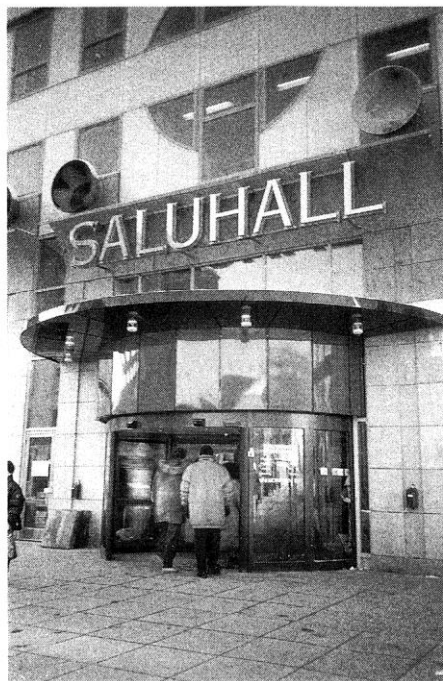
Medborgarplatsen äntligen ett centrum

Lillienhoffska huset stod färdigt 1670, Medborgarhuset 1939, Göta Arkhuset 1985, Biopalatset 1991 och Söderhallarna 1992. Det tog 300 år för Medborgarplatsen att bli ett torg omringat av hus.

Söder har fått en saluhall igen. Tidigare fanns på Hornsgatan 72 Mariahallen som revs 1927. Den nya ligger i Söderhallarna och invigdes i september 1992.

Söderhallarna består av två byggnader som är varandra mycket olika, Kontorsbyggnaden (där Biopalatset ligger) har en fasad täckt med gul sandsten medan Saluhallsbyggnadens fasad är gjord av glas. Den ena har tyngd och dignitet i sitt yttre, det andra gör ett skimrande luftigt intryck. Arkitektfirman Bo Kjesel har skapat de båda byggnaderna där 700 personer har sitt dagliga arbete.

Behöver vi då en saluhall på Söder? Räcker det inte med alla små och stora affärer som finns, har vi inte Ringen t.ex.? Men om man gör ett besök på Söderhallarna verkar det alldeles bestämt som att det finns ett behov. Folk myllrar in genom den roterande röda



Saluhallsentrén.

"burken" som är huvudentré till Saluhallen.

Många söderbor har redan "sina" ställen i hallen. De köper billig viltfärs och välhängd hjortfilé hos Fågel- och viltspecialisten. Till desserten väljer de säkert en ost hos Södercheesen (skall det uttalas Söderkisen manne?), ostar med namn som Old Amsterdam, Cambozola, Raclette, Stilton. Kaffevännen rekommenderas stället egen Söderhallsblandning om man inte dristar sig att pröva kardemummakaffe förstås.

Hos Nancy i blombutiken finns blommor med poetiskt klingande namn som äppelblomsazalea, japansk körsbärs-

trädsazalea, mer prosaiskt låter dock maskeradkaktus.

Vill du till lunchen äta korv med hemlandstoner väljer du förmodligen stockholmsbräck?

Det väningsplan jag här beskrivit ligger i markplanet, i källarvåningen som kallas Bazaren finns ett asiatiskt snabbköp, en tacobar, en italiensk mataffär m.m. Och behöver man kastruller att laga maten i, ta då rulltrappan upp till kastrull- och kökstillbehörsaffären.

Magens behov kan naturligtvis även tillfredsställas på plats, såsom i restaurangen "Pig and Whistle" där Frihetsgudinnan i mänsklig storlek hälsar dig



Söderballarna: Kaffe- och teboden.



Biopalatsets entré från Folkungagatan.

välkommen med sin fackla. En kulinarisk förflyttning till Danmark gör man lätt via smörrebrödsboden där man äter en "H. C. Andersen" eller en "Dyrlægens nattamat" och läppjar på en kall dansk pilsner till.

Det mest hisnande rummet av alla ligger ovanpå Biopalatset. Takhöjden är lika hög som huset! Upphängd i det stora utrymmet seglar en farkost med nio passagerare och en hund ovanför ett fiskstim. Båten är en skötbåt från Singö byggd 1902. Hela installationen skall anknyta till Fatburens tid som fiskesjö och den är gjord av tre konstnärer bosatta i London; Lennart Clemens, Nat-

han Ward och Michael Clemens. I samma rum finns en originell skulptur som består av två cirkusakrobater som står på varandras axlar, en apa överst slår ibland med de två locken. Den engelske skulptören Sean Read har gjort den.

Men Söderhallarna vore inte den succé den blivit om inte Biopalatset fanns. Det är en strid ström av biobesökare som trotsande trappornas branthet tar en bit mat eller en öl före eller efter bion uppe i hallens matställen. Biopalatset invigdes redan för ett år sedan och har 10 salonger, den största tar 300 personer, den minsta 80. Allt byggt med

den senaste tekniken inom ljud och bild.

Söder har med denna byggnad återfått något av den biotäthet som stadsdelen hade i filmstora forna dagar. Biografen Viktoria i grannkvarteret har i det närmaste förvandlats till en kvalitetsbio med lite smalare filmer medan actionfilmerna har sin plats på Biopalatset liksom de allra senaste som haft premiär. Just nu kan man bl.a. skåda de fagra damerna Meryl Streep och Goldie Hawn i "Döden klär henne", och den tecknade Walt Disneyfilmen "Skönheten och odjuret" lockar hela familjen att gå på bio. Till dina bänkgrannars "glädje" kan du naturligtvis under föreställningen sätta i dig en femlittershink med popcorn!! Jag har tidigare antytt vad som jag tror är hemligheten med den succé som Biopalatset och Söder-

hallarna blivit nämligen en kombination av kommersiellt **och kulturellt** utbud. Man kan uppehålla sig länge på stället utan att köpa, sitta på en bänk, se på folklivet, njuta av den makalösa arkitekturen, följa med blicken de röda kolonnernas raka väg från hallgolvet upp mot himlen, lyssna till den lilla apans slag med locken, kolla in bioaffischerna, gratistitta på filmen i reklamrutan, se hissarnas hisnande rörpostliknande färd uppför väggarna m.m. allt utan att det kostar ett öre!! Medborgarhuset med biblioteket och det Forsgränksa badet och Söderhallarnas livliga handel, arbetsliv och skiftande filmverksamhet gör tillsammans att Medborgarplatsen blivit ett verkligt centrum på Söder. Ett centrum vi söderbor egentligen aldrig haft förut.

Text och foto: Topsy Bondeson, SSM.



Biopalatset.

Hur skulle Nils Ericson sett på tredje och fjärde spåret?

Ett föredrag av Nils Ericson för hundratrettio år sedan ger en ny belysning av tredje och fjärde spåret. En järnvägshistoria som bättre får oss att förstå framtiden.

Alltmer talar man om den berättande staden där små detaljer kan vara viktiga om de skapar en förtöjning till historien. I ett historiskt ljus kan man också förstå den nya sammanbindningsbanans läge och undvika att tänka i samma spår hundratrettio år senare hävdar Nils-Erik Landell.

I ett gammalt Skåneslots bibliotek hittar jag ett prydligt inbundet föredrag av Nils Ericson 1863 som ger en helt ny belysning av debatten om tredje och fjärde spåret genom Stockholm. Han redogör för den planerade sammanbindningsbanan mellan norra och södra Sveriges järnvägar. Han visar hur den tidens stad och teknik gör en järnväg genom de äldsta delarna av Stockholm naturlig.

Hundratrettio år senare blir det med hans sätt att argumentera lika naturligt att inte förlägga ett nytt tredje och fjärde järnvägsspår genom Stockholms centrala delar. Nils Ericson kopplar sin argumentering till den dagsaktuella teknikens möjligheter och den dåvarande stadens utbredning. Lika naturligt som det då var att lägga en järnvägstunnel genom södra bergen och en bro över Riddarfjärden är det idag att spränga en lång tågtunnel längre åt väster. Med ett tredje och fjärde spår i en sådan tunnel får man stationer på Liljeholmen, Kungsholmen och vid Karlberg som anpassar sig till det nuvarande Storstockholms utbredning. Man får en flerkärnig stad till fromma för handeln på Kungsholmen. Man får en ökad järnvägskapacitet som är mindre sårbar och skonar Riddarholmen, Riddarfjärdens

vatten och den känsliga gamla bron över Årsta holmar.

Med den debatteknik Nils Ericson tillämpar vid sitt föredrag i De La Croix' salong 21 mars 1863 hade han i dagsläget mycket väl kunnat säga nej till ett tredje och fjärde spår i det läge som den första järnvägen hade över Riddarfjärden. Med sin hänsyn till stadens struktur, handels möjligheter och passagerarnas intressen hade Nils Ericson med den teknik som står till buds hundratrettio år senare mycket väl kunnat stödja ett tunnelalternativ längre västerut. I sitt föredrag för hundratrettio år sedan sammanfattar Nils Ericson alla argument för en järnväg genom Stockholm. Han bemöter alla invändningar som gjorts. Det är en slutlig kraftsamling inför stor publik. De La Croix' salong vid Brunkebergstorg var sedan länge ett bekant teater- och danspalats. Framträdandet mitt i Stockholm präglades av kärlek till staden och dess möjligheter att utvecklas.

Typografin på titelsidan pryder varje bokstav i Stockholm med blommor. Vad som gör det på Huldborg & Komp:s Boktryckeri framställda föredraget särskilt unikt är en stor Stockholmskarta. Där är inte bara den kommande järnvägslinjen inlagd utan också alla tänk-



Kartan som beledsagar Nils Ericsons föredrag på De La Croix' salong 21 mars 1863.

bara sidospår. Med vändskivor växlas godsvagnar om till Skeppsbron, Kornhamnstorg och Munkbron. Ett stickspår går till Riddarholmens sydvästsida med stor hamn för ankommande fartyg från Uppsala och Mälärstäderna, från Göteborg genom Göta kanal, från Norrköping via Södertälje kanal.

I blyxtbelysning visar kartan ett samspel mellan järnväg och de viktiga vattenvägarnas fartyg. Men kartan visar också hur västra Södermalm och en stor del av Kungsholmen är praktiskt taget obebyggd. Med dagens Stockholmsbebyggelse hade Nils Ericson förmodligen betraktat en kompletterande tågtunnel under Kungsholmen med stillsam förtjusning. En sådan lösning är skissad av Banverket i november 1992. En station ligger då i Fridhemsplan med behaglig anknäring till tunnelbanenätet. Genom en ny järnvägstunnel slipper man en extra bro bredvid Cyrillus Johanssons magnifika akveduktliknande skapelse över Årsta holmar. Man slipper nya inträng på Riddarholmen och inkräktar inte på Riddarfjärdens redan hårt trängda vattenspegel.

Föredraget i konditorn De La Croix' hus 21 mars 1863 innehåller en övertygande argumentering för sammanbindningsbanan. Alternativet hade varit en järnvägsstation i Humlegården för norra Sverige och som tidigare en slutstation på Södermalm.

Följande år togs De La Croix' stora salong i anspråk av Folkteatern. Samhällsdebatten kan också betraktas som

Information om årsmötet
och vårens övriga program
på sista sidan.

Ge bort ett medlemskap i Föreningen Södermalm i present !

Skicka in 75:- och ange på inbetalningskortet att det gäller "gåvomedlemskap" så kommer ett presentkort att ge bort till någon. Mottagaren skickar sedan in kortet ifyllt och blir registrerad som medlem. Kan även köpas på föreningens möten.

ett skådespel. Men utan de kulturella förtecken som fanns för hundratrettio år sedan. Det är knappast troligt att Banverkets talrika utredningar om ett kommande tredje och fjärde järnvägsspår kommer att auktioneras bort för höga priser om hundratrettio år. En intresserad allmänhet dränks idag av utredningsmaterial. I en detaljeringsgrad som speglar ett accelererande specialist-samhälle. Dessvärre skymms översiktligheten av alla detaljer.

På sistone har man låtit allmänheten köpa alla möjliga utredningar som styr samhällets utveckling. Frågan är om man inte borde göra tvärtom. Betala dem som orkar plöja igenom allt utredningsmaterial! Oavsiktligt har mängden av utredningar blivit ett hot mot demokratin.

I Nils Ericsons föredrag den där marsdagen 1863 är däremot samhället fortfarande överblickbart. På Stockholmskartan syns en kombination av miljövänlig spårbunden och vattenburen trafik. Staden för hundratrettio år sedan är inte dagens Stockholm. Då vore det också enfaldigt att låta ett tredje och fjärde spår följa samma sträckning som för hundratrettio år sedan.

Nils-Erik Landell

Verksamheten 1992

Redan den 28 januari startade vi årets verksamhet. 35 st mer eller mindre törstiga (?) medlemmar lyssnade intresserat till guiden Per-Olof Wasberg på Vin- och sprithistoriska museet.

Årsmötet avhölls på Södergården den 22 april. 115 personer deltog. Vid sidan av årsmötesförhandlingarna hade vi som vanligt ett trevligt program. Bengt Haslum, känd från radion (bl a "Melodikrysset") kåserade och sjöng om "Melodier kring Mosebacke" till ackompanjering av dragspelaren Krister Ulvenhoff. Det mycket uppskattade programmet var en trivsamt kavalkad om Södra Teaterns historia från 1853 till idag. Till Kasperpristagare nr 10 utsågs 1992 "Lasse i Parken", Lars Helgö. Lasse driver det mysiga lilla kaféet i den gamla stugan i parken intill Västerbrons södra landfäste. Dessutom har han rustat upp Stora Henriksvik på Långholmen till Bellmansmuseum med kafé och en bostad. Museet invigdes i juni 1992 och ser ut att bli en framgång.

En vårvandring på Söder är en av föreningens traditioner, och den 11 maj gick vi runt på Mariaberget, ca 50 personer, under ledning av Kerstin Mandén-Örn. Vandringsen avslutades på Maria dagem (Cederborgska villan) där föreståndaren Gun Falksveden berättade om huset för oss. Kaffe med dopp serverades.

Södermalm är omflutet av vatten och kanske detta avspeglas i det stora intresset för båtar och vattenvägar bland

många söderbor. I föreningen brukar vi därför ofta arrangera någon form av båtutfärd som sista programpunkt före sommaren. Så gjorde vi även 1992, och den 1/6 gick färden med ångfärjan "Djurgården 3" genom Hammarbyslussen till bl a Vinterviken. Arne Sundström var kunnig och inspirerande guide. En mycket trevlig och intressant afton. Men — av någon outgrundlig anledning deltog endast ca 60 personer i utflykten. Varför? Har medlemmarna männe tröttnat på båtfärder? Det skulle vara intressant att höra era uppfattningar om detta. Du har chansen på årsmötet!

Under hösten 1991 besökte vi KF:s provkök vid två tillfällen. Den stora framgången med detta lockade oss till en repris, vilken ägde rum den 9/6. Denna gång deltog 17 personer.

Höstsåsongen startade den 26/8 med promenad i Sofia och tipstävling. Vår pedagogiskt lagde herr ordförande hade arrangerat den trevliga tipstävlingen och 24 personer deltog.

Behovet av allmänna kommunikationer i en storstad som Stockholm är stort och brukar intressera invånarna. Det är därför inte så konstigt att Spårvägsmuseet lockar. För några år sedan flyttade man verksamheten från de trånga lokalerna i Odenplans T-banestation till det gamla bussgaraget vid Tegelviksgatan. Dit ställde vi kosan den 26/10 och fick se ett urval av spårvagnar och bussar, från den blygsamma början med hästspårvagn under andra hälften av 1800-talet. Lokalerna är mycket rymliga och väl anpassade för sitt nya ändamål. Dock återstår mycket arbete innan samlingarna kommer helt till sin rätt. Vi fick

**Glöm inte att anmäla
adressförändringar till Kent!**

även se några gamla filmer med spårvagnar i gång i Stockholm. 52 personer deltog och guide var Staffan Sundblad från museet.

En av verksamhetsårets "fasta" programpunkter brukar vara en Söderkväll på senhösten. Denna gång träffades vi den 24/11 i Katarina församlingssal, där Per Anders Fogelström talade om Folkungagatan genom tiderna. En dubbelkvartett ur sångkören "De Svenske", under ledning av Anders Asp, gjorde ett bejublat framträdande. En givande afton, det tyckte nog samtliga de 122 personer som var där.

Den under 1992 helt dominerande planfrågan har varit hur man ska lösa den nödvändiga utökningen av spårkapaciteten för järnvägen genom Stockholm. Det s k "tredje spåret" har utlöst

en livlig debatt. Bro över Riddarholmen och Årstaviken? Eller kanske en tunnel i stället? En bro skulle troligen allvarligt skada oersättliga kulturhistoriska värden. I skrivande stund finns det en stark opinion **mot** broalternativet och det gäller att övertyga politikerna om att i stället satsa på en tunnel, vilket inte minst för framtida utbyggnadsbehov skulle vara den bästa lösningen. Men det kortsiktiga ekonomiska tänkandet hos många politiker av olika kulör är dessvärre en stor fara i sammanhanget. Föreningen Södermalms styrelse följer i alla händelser utvecklingen noga.

En annan stor fråga som det dock är tyst om för närvarande är omdaning av Slussen-området. Rivning eller ombyggnad, det är frågan!

Gunnar Blomstrand

Medlemskap i Föreningen Södermalm erhålles genom inbetalning av årsavgiften.

Årsavgift är 75 kr (ständigt medlemskap 750 kr), som inbetalas till Föreningen Södermalm, Stockholm. Postgirokonto nr 50 56 31-2.

Adressändringar anmäls till Kent Smith, Erstagatan 14, 5 tr, 116 36 Stockholm.

Obs! glöm inte att anmäla adressförändring när Du flyttar!

Övrig post sänds till sekreterare Gunnar Blomstrand, Hornsbruksgatan 15 A, 4 tr. 117 34 Stockholm.

Redaktörer för MEDDELANDEN är Kent Smith och Gunnar Blomstrand.

Hör gärna av Dig med tips om notiser och artiklar för kommande utgåvor av MEDDELANDEN. Kent har telefon 643 69 46, adress till Gunnar se ovan.

Kallelse till årsmöte Program våren och förhösten 1993

Tisdag 20 april 19.00 Årsmöte

Plats: Södergården, Götgatan 37, samlingsalen bv.
Årsmöte och Kasperutdelning.
Arkitekt Anders Malm berättar om Södermalms planering.
Per Sörman underhåller.

Tisdag 11 maj 18.00 Henriksdalsverket

Plats: Henriksdalsverket. Tag buss 53 till Henriksdals hpl.
Max 2 grupper om 20 personer. Kaffeservering.
Förbandsanmälan 19-21/4 per tel. 641 10 90.

Tisdag 1 juni 18.00 Båtfärd till Brunnsviken (Ekoparken)

Plats: Sjögdustrappan (vid Slussen/Djurgårdsfärjan)
Båtfärd med M/S Aphrodite. Smörgås + kaffe/thé ombord.
Alice Gunther berättar om stränderna, landstigning vid Bergs-
hamra: konstnären Egil Malmsten öppnar sin villa, byggd 1865,
ombyggd och inredd av fadern Carl Malmsten.
Beräknad återkomst c:a kl 21.
Pris: 99:— inkl entré och två måltider.
Biljetter vid årsmötet och ev. vid mötet 11 maj.

Lördag 4 september och söndag 5 september 16.00 Bellmansmuséet

Plats: Bellmansmuséet på Långholmen
(vägvisare från Långholmsbron).
Förra årets Kaspervinnare, Lasse i Parken, guidar oss i sitt Bellmans-
museum. P.g.a. de trånga utrymmena är deltagarantalet begränsat
till 30 personer per dag. Pris: 30:—.
*Förbandsanmälan fr.o.m. 23 augusti på tel. 669 69 69 kl 12—16,
då också kaffe m.m. kan beställas.*
Om vädret tillåter kan man med fördel medföra picknickkorg och
avnjuta middagen på Långholmens sluttningar. . .

**Program för hösten 1993 och vintern 1994 sänds ut i mitten
av oktober.**