

Caprera, Hoge Duin en Daalseweg 2, 2061 AG Bloemendaal

Objectgegevens

provincie: Noord-Holland
gemeente: Bloemendaal
plaatselijke aanduiding: **Hoge Duin en Daalseweg 2, 2061 AG Bloemendaal**
kadastrale aanduiding: gemeente: Bloemendaal | sectie: A | nummer: 10254
bescherming: gemeentelijk monument
architect: A. Bos
bouwjaar: 1948
oorspronkelijke functie: openluchttheater Caprera, bijbehorende bouwwerken en parkaanleg
huidige functie: openluchttheater Caprera

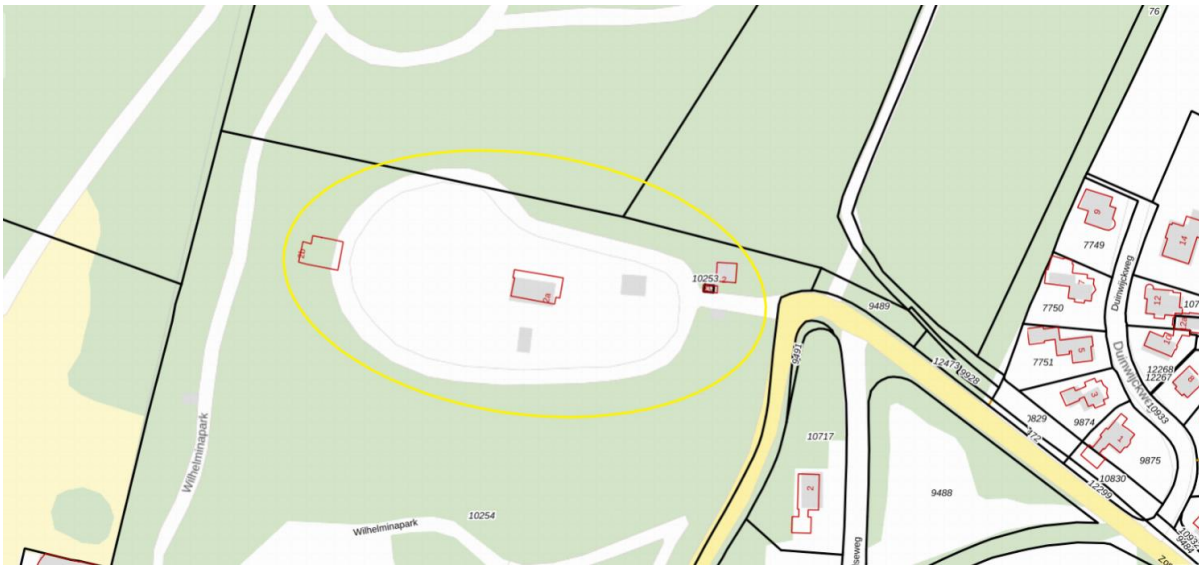
datum onderzoek: 28 mei 2021
datum beschrijving: 21 juli 2021
opgesteld door: MOOI Noord-Holland, [REDACTED], MA



Caprera, Hoge Duin en Daalseweg 2, 2061 AG Bloemendaal

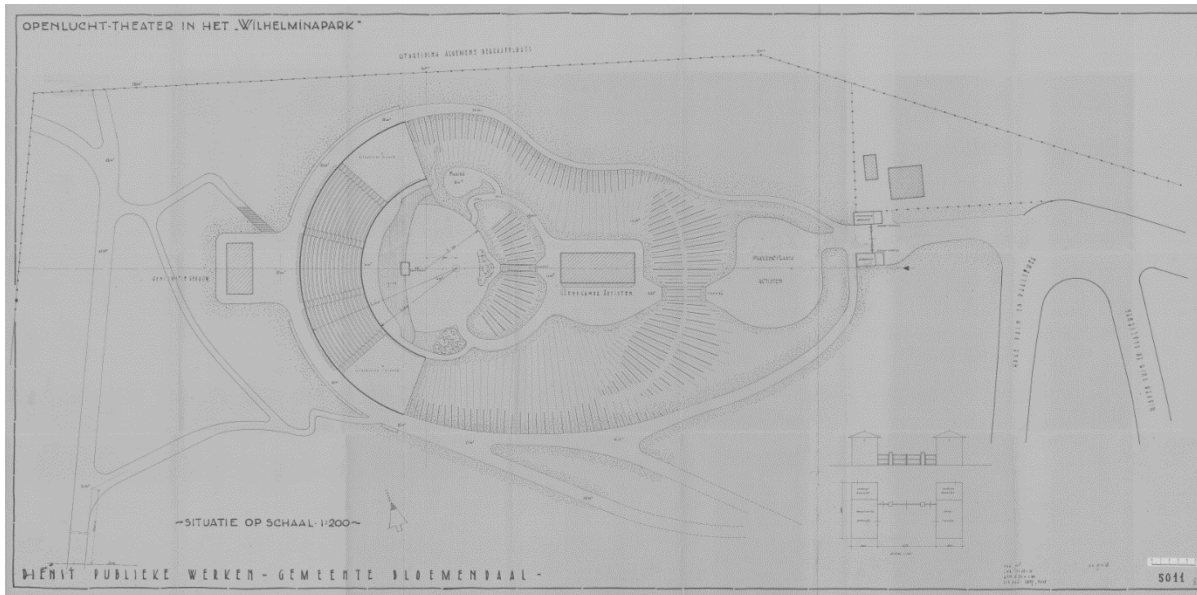


Afbeelding 2: Openluchttheater Caprera in zijn directe omgeving



Afbeelding 3: Kadastrale kaart van het openluchttheater en zijn omgeving

Inleiding



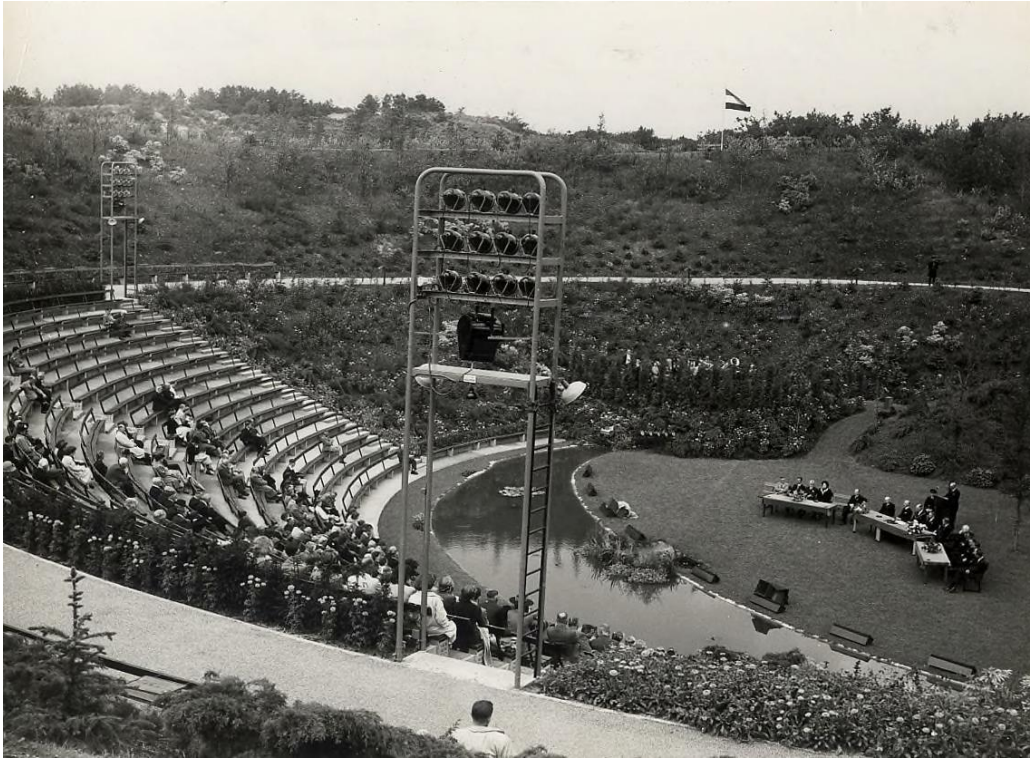
Afbeelding 4: Situatietekening openluchttheater en bijbehorende bouwwerken uit 1948 door A. Bos

Het openluchttheater Caprera met bijbehorende bouwwerken, ter hoogte van de Hoge Duin en Daalseweg 2, werd in 1948 gerealiseerd naar het ontwerp van A. Bos (technisch hoofdambtenaar bij gemeente Bloemendaal). Wethouder A. (Dries) van Geluk wordt als initiator van het project beschouwd. Op de locatie aan de voet van het Koninginneduin, in een bestaande zandafgraving – de vroegere gemeentelijke 'Zanderij', was ruimte voor een komvormige aanleg van het openluchttheater dat als een amfitheater gebouwd zou worden, met een klankvijver voor een optimale akoestiek.

Historische context

Het openluchttheater werd gebouwd ter gelegenheid van het vijftigjarige regeringsjubileum van koningin Wilhelmina. Voor de financiering van het theater werd door wethouder Van Geluk een beroep gedaan op kapitaalkrachtige Bloemendalers. Aan hen werd een donatie van duizend gulden gevraagd. Negentig van hen doneerden 'een duizendje van Dries' en met nog een aantal losse giften kwam het budget op ruim een ton. Daarmee werd het openluchttheater een geschenk van de Bloemendaalse burgerij aan de gemeenschap.

Voor de bouw van het openluchttheater moest het materiaalverbruik tot een minimum worden beperkt. Na de Tweede Wereldoorlog waren bijna alle bouwstoffen gerantsoeneerd en op de bon. Degelijke bouwmaterialen waren alleen op toewijzing beschikbaar voor naoorlogse wederopbouw. Daarom werd voor de bouw van het openluchttheater alleen gebruikgemaakt van vrij verkrijgbare materialen. Zo werden diverse bouwwerken uit bon-vrije oude straatstenen opgetrokken die vrijgekomen waren na het asfalteren van wegen. Voor de onderdelen die van beton moesten worden gemaakt werd gebruikgemaakt van puin.



Afbeelding 5: Foto uit omstreeks 1955 met op de voorgrond de tribune en op de achtergrond de klankvijver en het speelveld

Bouwgeschiedenis

Op basis van bezoeken die Bos, Van Geluk en Jan de Jong (directeur van de Dienst Publieke Werken) brachten aan diverse openluchttheaters in het land, werd besloten dat er een tribune gebouwd moest worden met duizend zitplaatsen en mogelijkheid tot uitbreiding. Daarnaast moest er een klankvijver, een kleedkamergebouw, een consumptiegebouw, een souffleurshok en kaartverkoop- en controlehuisjes gerealiseerd worden. Deze bouwwerken en de omliggende paden werden door Bos vastgelegd in een situatietekening (zie afbeelding 4).

Het theater – de tribune en het speelveld – kreeg naar het klassieke voorbeeld van een Grieks amfitheater, de vorm van een halve cirkel, waarbij de tribune tegen de helling van de duinpartij werd gesitueerd. Daartoe werd de profilering van de zandafgraving aangepast. De grond die daarmee vrijkwam werd gebruikt voor het opwerpen van twee wallen: één om het speelveld af te schermen van het kleedkamergebouw en de andere aan de zuidoostkant daarvan ter afscherming van de parkeerruimte bestemd voor de spelers. In elke wal werd met een tunnel een doorgang gerealiseerd, waarbij de tunnel naar het speelveld als doorgang diende voor de spelers, terwijl de andere tunnel ook geschikt moest zijn voor een doorgang met kleine vrachtauto's. Voor de inrichting van het terrein met paden werd zoveel mogelijk het heuvelachtige terrein gevolgd. De groeninrichting bestond uit bomen, heesters en vaste planten en werd gerealiseerd door de afdeling Plantsoendienst van Publieke Werken. De bebossing die achter de tribune werd aangebracht diende als windvanger.

Na de officiële opening van het openluchttheater op 1 september 1948 volgden verschillende wijzigingen en uitbreidingen. Zo werd in het jaar daarop het consumptiegebouw uitgebreid en werd er een kaartverkoop/controlehuisje bijgebouwd ter plaatse van de boven ingang aan de noordwestzijde. Eind 1952 werd er tegenover het kleedkamergebouw, gedeeltelijk in het bestaande talud, een berging gebouwd. In 1960 werd bij het openluchttheater het omliggende wandelgebied Caprera gevoegd.

Omgeving van het monument



Afbeelding 6: De entree van het openluchttheater met aan weerszijden de kaartverkoop- en controlehuisjes en rechts het reeds bestaande woonhuis

Het openluchttheater bevindt zich in het grensgebied van de Kennemerduinen en de villawijk Duin en Daal, aan de oostkant van het nationaal park Zuid-Kennemerland. Het terrein van het theater wordt omringd door het wandelpark Caprera dat aan de zuidzijde grenst aan het Wilhelminapark. Langs de oostzijde wordt het gebied begrensd door de meanderende weg Hoge Duin en Daalseweg, die eveneens de verbinding vormt met het Wilhelminapark. Ter hoogte daarvan bevindt zich aan de oostzijde van de weg 't Kopje, de hoogste duintop van Zuid-Kennemerland en om die reden een bekend uitkijkpunt. Ten westen van de weg bevindt zich een parkeerterrein met daarachter een restaurant.

Het hoogste deel van het wandelpark, de westzijde, bestaat voornamelijk uit aangeplant dennenbos. Via een steile helling met beuken is het lager gelegen deel bereikbaar dat met name uit gemengd loofbos bestaat.

De toegang tot het openluchttheater en het wandelgebied bevindt zich aan het noordelijke einde van de Zomerzorgelaan, die ter plaatse overgaat in de Hoge Duin en Daalseweg. Aan de noordzijde van de toegangsweg bevindt zich een woonhuis dat reeds bestond ten tijde van de bouw van het openluchttheater; de woning maakt geen onderdeel uit van het openluchttheater.

Beschrijving openluchttheater

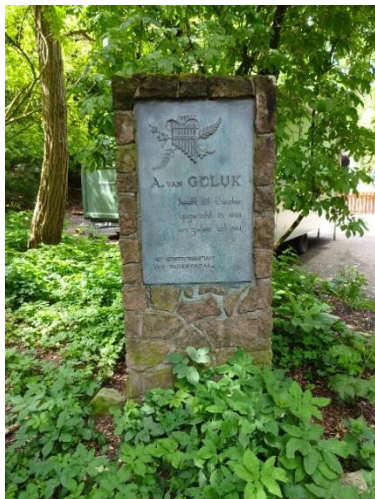
De plattegrond en de hoofdopzet van het openluchttheater, met de hoogteverschillen, paden en situering van de gebouwen is grotendeels gehandhaafd. Ter weerszijden van de weg bij de hoofdentree bevindt zich het kaartverkoop- en controlehuisje. Bij de boven ingang bevindt zich eveneens een kaartverkoop/controlehuisje. Voorbij de hoofdentree splitst de weg zich op in drieën, waarvan één nagenoeg rechtdoor die leidt tot de parkeerplaats. De overige twee paden lopen in een ovaalvorm rondom het openluchttheater waarbij het hoogteverschil tussen de lager gelegen entree en het hoger gelegen gedeelte rond de tribune wordt overbrugd. Het gedeelte binnen de ovaalvorm ligt aanzienlijk lager. De taluds zijn dicht begroeid met diverse planten- en bomensoorten.

Caprera, Hoge Duin en Daalseweg 2, 2061 AG Bloemendaal



Afbeelding 7 & 8: De tunnel tussen de parkeerplaats en het kleedkamergebouw en de kleinere tunnel naar het speelveld

Het lager gelegen gedeelte van het openluchttheater wordt door twee noord-zuid georiënteerde wallen in drieën gedeeld; een westelijk en oostelijk deel, en één ertussen. De wallen zijn net als de taluds dichtbegroeid. In het westelijk deel bevinden zich, in de vorm van een halve cirkel, het speelveld en de tribune die tegen het talud geplaatst is. Daartussen bevindt zich de klankvijver die de belijning van het speelveld en de tribune volgt. In het middendeel bevinden zich het kleedkamergebouw en de berging. Het kleedkamergebouw is oost-west georiënteerd en de berging bevindt dwars daarop aan de zuidzijde, gedeeltelijk in het talud. Het oostelijk deel is verhard en is bestemd als parkeerplaats voor artiesten. Tussen de entree en de parkeerplaats bevindt zich een plaquette waarop de volgende tekst is aangebracht: 'A. van Geluk heeft dit theater opgericht in 1948 en geleid tot 1961.'

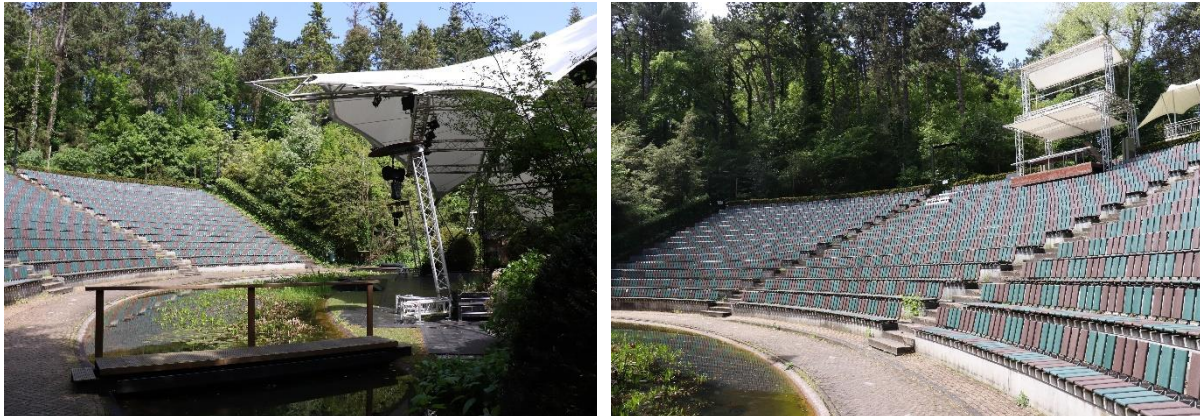


Afbeelding 9: Plaquette aan de westzijde van de parkeerplaats

De drie delen staan door middel van een betonnen tunnel in elk van de wallen met elkaar in verbinding. De tunnel tussen het parkeerveld en het kleedkamergebouw is hoger en breder dan de tunnel die in verbinding staat met het speelveld. Laatstgenoemde is voorzien van een houten dubbele deur.

NB: Ten westen van de tribune bevindt zich – op de plek waar het oorspronkelijke consumptiegebouw heeft gestaan – een gemetselde muur met daarvoor een containerachtig gebouw waarin zich een horecagelegenheid bevindt. Dit valt buiten de bescherming.

Theater



Afbeelding 10 & 11: Het theater gezien in noordelijke richting en de tribune met op de voorgrond de klankvijver

De tribune bestaat uit drie vakken die aan weerszijden worden geflankeerd door een betonnen trap. Langs de bovenrand en de linker- en rechterzijde van de tribune loopt een lage groene haag. Aan de voorzijde van de tribune bevindt zich pad dat is voorzien van straatklinkers en de halfronde belijning van de tribune, de klankvijver en het speelveld volgt. De klankvijver is ingeklemd tussen het speelveld en het pad voor de tribune. Deze bestaat uit een betonnen bak met water waarin diverse waterplanten groeien.

NB: De bankjes op de betonnen tribune, de overkapping over het podium, de houten loopbruggen over de vijver en de stelling boven het middelste vak van de tribune betreffen recente wijzigingen en vallen buiten de bescherming.

Kleedkamergebouw



Afbeelding 12 & 13: Het kleedkamergebouw gezien in noordoostelijke richting en de linker kopgevel

Het kleedkamergebouw is gebouwd op een rechthoekige plattegrond en bestaat uit één bouwlaag met een flauw hellend schilddak dat rondom oversteekt. De noklijn is oost-west georiënteerd. Door het dak steken op enige afstand van elkaar en uit de kopgevel twee gemetselde schoorstenen. De gevelindeling van de voorgevel is conform het oorspronkelijke ontwerp, met in het midden op enige afstand van elkaar twee horizontaal gelede kozijnen die voorzien zijn van drie ramen met elk een bovenlicht en links- en rechts in de gevel een deur met bovenlicht. De gevels zijn opgetrokken in metselwerk waarbij de plint zwart is geschilderd en de gevelvlakken daarboven wit. Het dak is voorzien van bitumineuze dakbedekking.

NB: Langs de achtergevel en een deel van de kopgevels loopt een recente uitbreiding. Deze valt buiten de bescherming.

Berging



Afbeelding 14 & 15: De berging gezien in zuidoostelijke richting en de kopgevel met schuurdeuren

De berging is gebouwd op een rechthoekige plattegrond en bestaat uit één bouwlaag met flauw hellend schilddak dat rondom oversteekt. De noklijn is noord-zuid georiënteerd. Op enige afstand vanuit de kopgevel steekt een gemetselde schoorsteen door het dak. De linker- en rechter zijgevel zijn elk voorzien van bovenlichten. In de kopgevel bevindt zich een dubbele openslaande garagedeur met getoogde bovenzijde. De gevels zijn opgetrokken in metselwerk waarbij de plint zwart is geschilderd en de gevelvlakken daarboven wit. Het dak is voorzien van bitumineuze dakbedekking.

Controle- en verkoophuisjes



Afbeelding 16 & 17: Het controle- en verkoophuisje links van de entree en rechts van de entree met het naastgelegen woonhuis

Beide controle- en verkoophuisjes ter plaatse van de hoofdingang hebben dezelfde volumeopbouw en gevelindeling. Elke controle- en verkoophuisje is gebouwd op een rechthoekige plattegrond en bestaat uit één bouwlaag met flauw hellend schilddak dat rondom oversteekt. Het overstek is aan de onderzijde voorzien van houten delen. De noklijn is oost-west georiënteerd. De gevels zijn opgetrokken in metselwerk waarbij de plint zwart is geschilderd en de gevelvlakken daarboven wit. Het dak is voorzien van bitumineuze dakbedekking.

In de voorgevel bevindt zich een horizontaal geled houten kozijn met een middenstijl. De kozijnen zijn voorzien van een houten raam met roedeversdeling in twee bij twee ruiten. In de langgevel bevindt zich vanaf de straat gezien eerst een verticaal geled houten kozijn met een schuifraam met roedeversdeling in twee bij twee ruiten. Daarachter bevindt zich een houten deur. De raamkozijnen zijn voorzien van een stenen onderdorpel. De bovenzijde is voorzien van een gemetselde rollaag.

Caprera, Hoge Duin en Daalseweg 2, 2061 AG Bloemendaal

Het controle- en verkoophuisje rechts van de entree is met een gemetselde muur haaks op de rechter zijgevel verbonden aan het naastgelegen woonhuis. Deze muur is voorzien van een rondboog waarin zich een houten deur bevindt.

De poort wordt aan weerszijden geflankeerd door een gemetselde muurpaal, eveneens wit geschilderd met een zwarte plint.



Afbeelding 18: De controle- en verkoophuisjes met in het midden de poort met gemetselde muurpalen



Afbeelding 19 & 20: Het kaartverkoop/controlehuisje bij de boven ingang

Het kaartverkoop/controlehuisje bij de boven ingang is gebouwd op een vierkante plattegrond en bestaat uit één bouwlaag met flauw hellend schilddak dat rondom oversteekt. De gevels zijn opgetrokken in metselwerk waarbij de plint zwart is geschilderd en de gevelvlakken daarboven wit. In de voor, linker en rechterzijgevel bevindt zich een raamopening met een houten luik, met een houten onderdorpel en aan de bovenzijde een gemetselde rollaag. In de achtergevel een deur. De luiken zijn bevestigd met ijzeren gehengen. Ter weerszijden van het luik in de voorgevel bevindt zich een luikhaak. Ter plaatse van de linker zijgevel bevindt deze zich alleen aan de linkerzijde en ter plaatse van de rechter zijgevel alleen aan de rechter zijde. Linksboven in de voorgevel een ijzeren lantaarn.

Caprera, Hoge Duin en Daalseweg 2, 2061 AG Bloemendaal

Waardering

Bij de waardering zijn de criteria gebruikt zoals beschreven in de standaard voor het waarderen van bouwkunst van de Rijksdienst voor het Cultureel Erfgoed.

Cultuurhistorische waarden

Het openluchttheater heeft cultuurhistorische waarden als vroeg naoorlogs initiatief dat een geschenk van de Bloemendaalse burgerij aan de gemeenschap vormde en sinds de opening door middel van programmering en activiteiten een vast onderdeel is geworden van de theater- en uitgaanscultuur van de gemeente en daarbuiten. Dat het openluchttheater nog als zodanig in gebruik is draagt hieraan bij.

Situationele en ensemblewaarden

Het openluchttheater heeft situationele waarden vanwege de ligging in een zandafgraving en tegen de helling van een duinpartij. Ook heeft het theater situationele waarden vanwege de relatie tussen het theater en het deels bestaande en deels aangelegde landschap, waarbij het aangeplante bos zorgt voor beschutting. Tevens heeft het openluchttheater ensemblewaarden met het omliggende wandelpark en het Wilhelminapark met uitkijkpunt 't Kopje.

Architectuurhistorische waarden

Het openluchttheater heeft architectuurhistorische waarde vanwege de vorm, geïnspireerd op de klassieke Griekse theaterarchitectuur met tribunes die tegen heuvels werden aangebouwd. Ook de eenvoudig vormgegeven gebouwen en hun onderlinge samenhang met inventief hergebruik van materialen in een tijd van schaarste, zijn van architectuurhistorische waarde.

Gaafheid en herkenbaarheid

De opzet van het openluchttheater met de groenaanleg, wandelpaden en situering van de nog aanwezige bouwwerken is gaaf bewaard gebleven. Hetzelfde geldt voor specifieke onderdelen, waaronder de constructie van de tribune, de klankvijver, de berging en in het bijzonder de kaartverkoop- en controlehuisjes. Hoewel het kleedkamergebouw aan de achterzijde is aangebouwd is het nog goed herkenbaar. Hetzelfde geldt voor de totale opzet van het openluchttheater.

Zeldzaamheid

Het openluchttheater Caprera is het enige nog herkenbare en functionerende openluchttheater in Bloemendaal en is daarmee zeldzaam binnen de gemeente.

Bronnen

Bij het opstellen van deze redengevende omschrijving zijn de volgende bronnen gebruikt:

Literatuur

Bos, A, *Het openluchttheater: Voorgeschiedenis en ontstaan*, Bloemendaal, 1988.

Spijkerman, Henri, 'De bouw van Bloemendaals Arcadië: Het openluchttheater Caprera als een compromis van natuur en kunst', *Ons Bloemendaal* 27 (2003) 2, pp. 26-32.

Stam, Huib, 'Ansichten en plakboeken, 60 jaar openluchttheater Caprera', *Ons Bloemendaal* 32 (2008) 1, pp. 28-31.

Beeldmateriaal

| | |
|---------------|----------------------------------|
| Afbeelding 2: | Cyclomedia |
| Afbeelding 3: | Het Kadaster |
| Afbeelding 4: | Bouwdossier gemeente Bloemendaal |
| Afbeelding 5: | Beeldbank Noord-Hollands Archief |

Alle overige afbeeldingen MOOI Noord-Holland.