

# CICLISMO • La París-Niza parece decidida tras la contra reloj por equipos de la 2.ª etapa

## Rominger y Toshiba aplastan

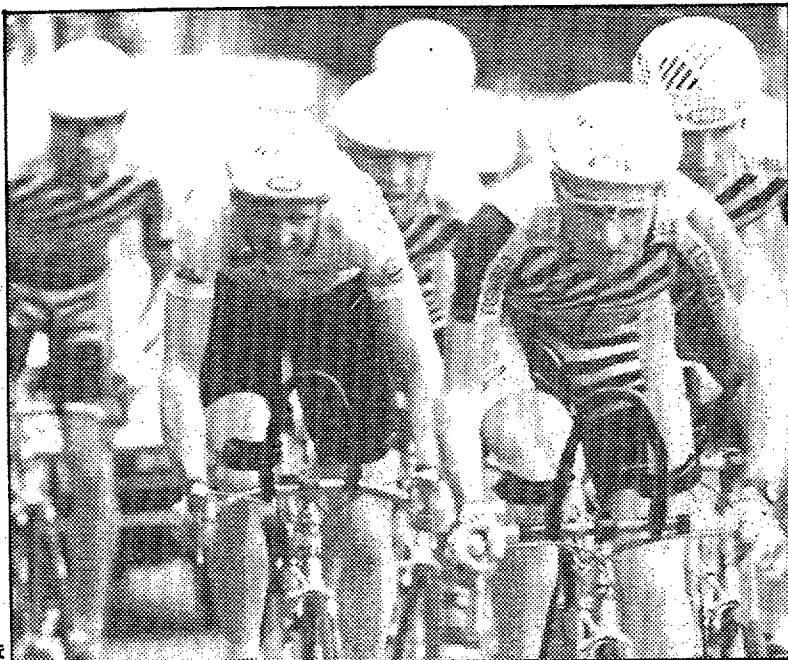
### SERVICIO ESPECIAL

Nevers (Francia). - El suizo Toni Rominger se convirtió en líder único de la París-Niza después de la segunda etapa, una contra reloj por equipos de 47 km.

Al día siguiente de su éxito en la contra reloj individual, compartiendo honores con el francés Thierry Marie, Rominger llevó a su equipo, el Toshiba, hacia una limpia victoria. Con sus nuevos compañeros (la mayor parte de ellos excelentes rodadores) Rominger distanció a los PDM por 56" y los Castorama por 1'07".

"Habíamos reconocido el recorrido tres veces la semana pasada", precisó el líder de Toshiba, que se instaló en Nevers a pocos centenares de metros del circuito de la contra reloj por equipos. Después de haber pasado un invierno lleno de problemas, con el cese de su director deportivo Yves Hezard, su sustitución por Bernard Vallet y el exilio a España de su jefe de filas, el francés Jean François Bernard, el grupo se preparó especialmente para la París-Niza, primera gran prueba por etapas de la temporada y con un recorrido a la medida de Rominger.

En un circuito accidentado y sinuoso a través de los alrededores de Nevers, el equipo repitió su triunfo de la temporada 1989, pero con diferencias superiores que se produjeron, sobre todo, en la primera parte de la contra reloj. A media carrera,



Rominger y Toshiba decidieron la París-Niza en la segunda etapa

Kelly y los suyos llevaban ya 44" de retraso y Fignon y su equipo incapacitados por dos pinchazos, a 1'07". En cuanto al francés Charly Mottet, debilitado por un tratamiento a base de antibióticos para solucionar su bronquitis, abandonó después de haber perdido contacto en la primera dificultad.

En la meta los adversarios de Rominger contabilizaban un retraso

importante. Los Toshiba, a quienes les corresponderá ahora controlar la carrera, ocupan las seis primeras posiciones de la clasificación general. Tanto es así que "para Rominger los mayores peligros pueden venir de sus propios compañeros si se meten en alguna escapada". De esta forma ironizaba Guimard, en la vigilia de la tercera etapa, Cusset-San Etienne (157 km).

### CLASIFICACIONES

Segunda etapa, contra reloj por equipos en Nevers (47 km).

1. Toshiba (Gayant, Flicher, Louviot, Jalavert, Lance, Rominger, Chaubet y Bourguignon) (F), 57'21" (a 49' 171 km/h).
2. PDM (Van Poppel, Earley, Van den Akker, Nelissen, Kelly, Van Aert, Jakobs y Verhoeven) (H), a 56".
3. Castorama (Marie, Fignon, Arnould, Lavainne, Ledanois, Bagot, Riis y Thueux) (F), a 1'07"

4. Motorola (USA)	a 1'11"
5. Lotto (B)	a 1'21"
6. Z (F)	a 1'23"
7. RMO (F)	a 1'39"
8. Gatorade (I)	a 1'46"
9. Ariostea (I)	a 1'49"
10. TVM (H)	a 1'50"
13. SEUR (E)	a 2'18"
14. AMAYA (E)	a 2'40"

### GENERAL

1. Rominger (Toshiba) (Sui)	1 h. 05' 50"
2. Chaubet (Toshiba) (F)	a 4"
3. Lance (Toshiba) (F)	id.
4. Jalabert (Toshiba) (F)	a 15"
5. Louviot (Toshiba) (F)	a 18"
6. Gayant (Toshiba) (F)	a 20"
7. Van den Akker (PDM) (H)	a 1'06"
8. Marie (Castorama) (F)	a 1'07"
9. Kelly (PDM) (Irl)	a 1'12"
10. Van Aert (PDM) (H)	a 1'14"
12. Fignon (Castorama) (F)	a 1'17"
19. Anderson (Motorola) (Alia)	a 1'33"
20. Criquielion (Lotto) (B)	a 1'34"
22. Bauer (Motorola) (Can)	a 1'35"
27. LeMond (Z) (USA)	a 1'40"
52. Roche (Tonton) (Irl)	a 2'06"
64. Bugno (Gatorade) (I)	a 2'21"

# Una serie muy brillante.

*Serie*  
 **DIAMANTES:**  
 martes 23:00 hrs.

Con el estreno en España de una nueva serie de gran éxito en Estados Unidos: dos actores sin trabajo que cambian el escenario por una agencia de detectives.

*Show*  
 **DE TU A TU.**  
**Especial noche:**  
 martes 22:00 hrs.  
 Con Nieves Herrero.

televisión



Tenemos mucho que ver contigo.

antena 3