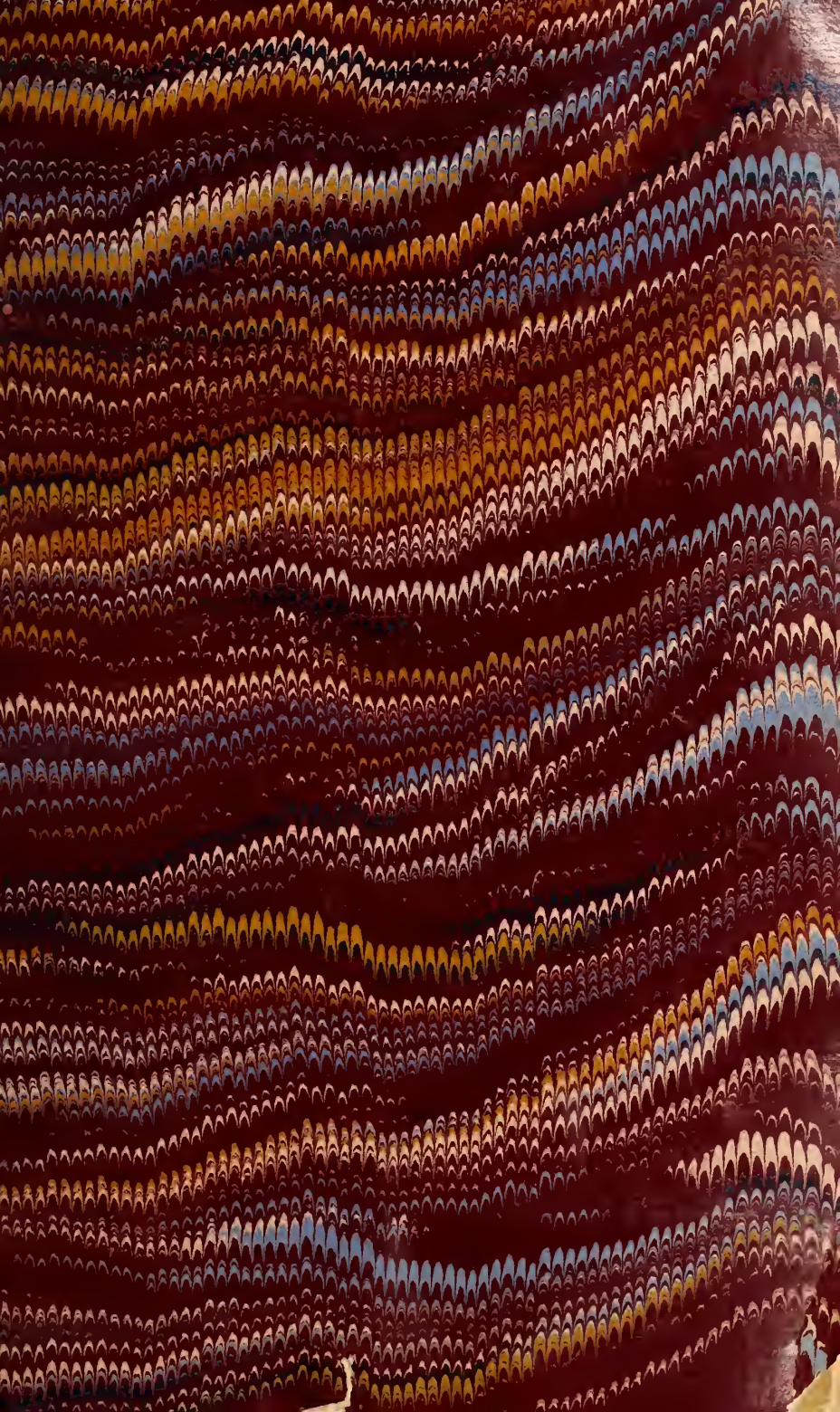



LIBRARY OF THE
JOHN G. JOHNSON COLLECTION
CITY OF PHILADELPHIA





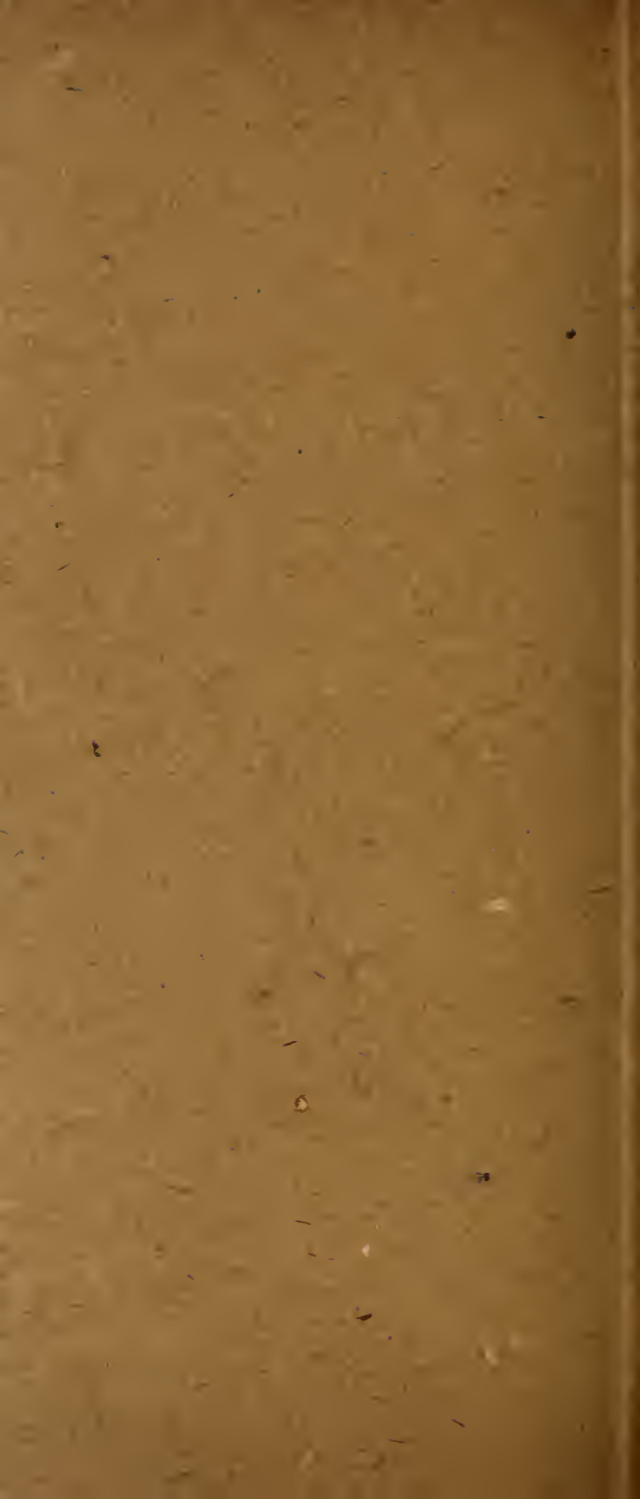
Digitized by the Internet Archive
in 2012 with funding from
LYRISIS Members and Sloan Foundation

COLLECTION

Théodore

DURET

1894



COLLECTION

THÉODORE DURET

CONDITIONS DE LA VENTE

Elle sera faite au comptant.

Les acquéreurs paieront **cinq pour cent** en sus des adjudications.

CATALOGUE

DES

TABLEAUX

et Pastels

COMPOSANT LA COLLECTION

DE

M. THÉODORE DURET

DONT LA VENTE AURA LIEU

GALERIE GEORGES PETIT, 8, RUE DE SÈZE

Le Lundi 19 Mars 1894, à 3 heures

COMMISSAIRE-PRISEUR :

M^e Paul CHEVALLIER, 10, rue Grange-Batelière

EXPERTS :

M. DURAND-RUEL

16, Rue Laffitte, 16

M. GEORGES PETIT

12, Rue Godot-de-Mauroi, 12

EXPOSITIONS

PARTICULIÈRE : *le Samedi 17 Mars 1894.*

PUBLIQUE : *le Dimanche 18 Mars 1894.*

de une heure à 5 heures 1/2.



AUX temps où Manet, Degas, Whistler, et après eux les Impressionnistes apparaissaient et s'ouvraient le chemin, où l'art du Japon survenait comme une chose inopiné, je me suis trouvé — on me permetta de le dire — à l'avant-garde, et, de longues années, j'ai pris part au combat, sans autre mobile que le plaisir de la lutte et le sentiment d'aller vers l'avenir. Puis, pour ceux qui sont partis les premiers, l'âge, la fatigue, les charges de la vie arrivent, qui obligent à rompre prématurément, avant que le succès ne soit tout entier acquis. Tel est mon cas, qui n'a rien que de commun et sur lequel il est inutile de s'étendre.

Je dois dire quels ont été les principes qui m'ont guidé, en formant la collection qui va être dispersée. Me restreindre à un groupe de peintres de tendances communes, et rechercher de chacun des œuvres indiquant son genre, de la façon la plus tranchée. Je crois donc que, quoi qu'on puisse trouver ailleurs, on n'obtiendra rien, qui représente mieux qu'ici la physio-

nomie de chaque artiste, sous sa forme la plus caractéristique.

Si on admet que M. Puvis de Chavannes conçoive par l'imagination des formes et des scènes dans le monde de l'idéal, on ne pourra nier que le Rêve du Salon de 1884, où apparaissent, devant le jeune homme dénué, l'Amour, la Gloire et la Richesse, ne soit son œuvre la plus imaginée. On admettra qu'elle sera pour lui, ce qu'a été l'Angelus pour Millet, la conception qui exprime la quintessence de ses facultés, si bien que si elle n'était née de lui, elle n'eût sûrement jamais vu le jour.

Je crois pouvoir en dire autant des danseuses et des chevaux de courses, où M. Degas apparaît avec toute sa précision de formes et sa science du dessin. Le Torrero sauvant de 1867, le Repos du Salon de 1873, Chez le père Lathuile du Salon de 1879, me semblent représentées, du commencement à la fin, les notes les plus franches de Manet, de celui qui a été le grand initiateur de la peinture claire et des tons tenus en pleine lumière.

Le Nocturne de M. Whistler peut être donné comme la plus accentuée de ces inventions étonnantes, où il a réussi à fixer les grandes ombres et à rendre saisissables la transparence, le mystère et la poésie de la nuit.

Les œuvres de M^{lle} Berthe Morizot ont l'élégance des choses féminines, sans sécheresse, raffinées sans préciosité. Et, au premier rang, parmi les plus séduisantes, je crois qu'on ne s'aventure pas en mettant la Jeune Femme au bal. Comme brio de pinceau et harmonie de tons clairs, l'artiste n'a jamais dépassé la facture de ce tableau.

M. Renoir a su donner à ses femmes un sentiment pénétrant, et son Buste de femme nous le montre avec une combinaison de rares qualités, la fermeté des contours, la précision du mouvement, l'éclat du nu et la morbidesse de la chair.

Les Dindons, la Chasse et les autres toiles de M. Claude Monet sont de cette touche enlevée, primesautière et cependant sûre d'elle-même, de cette vue pénétrante qui ont fait créer pour leur auteur l'épithète d'impressionniste; et les paysages de M. Pissarro ont été choisis à cause de leur saveur rustique.

Quand on considère le développement de l'École française moderne, on voit l'originalité qui l'a pénétrée aller, pour ainsi dire, sans cesse en s'accroissant. Et aussi, comme ce qui est original a dû combattre pour se faire accepter, on observe qu'à chaque étape, Delacroix et Rousseau, puis Corot et Millet, enfin Mauet, Degas et les

Impressionnistes ont eu à lutter avant de triompher.

Aujourd'hui l'originalité n'est plus attaquée. L'expérience a enfin appris qu'elle était la qualité essentielle des créateurs et des maîtres. Les artistes, dont les œuvres sont réunies dans cette collection, sont au plus haut point originaux. Ils ont en partage la clarté, l'air, la lumière, l'observation directe dans la nature, des effets du plein air, le goût de la vie et du monde de leur temps. Ils sont venus couronner avec éclat la puissante floraison artistique moderne, qui fera de l'École française du dix-neuvième siècle une des plus grandes parmi celles de tous les pays et de tous les temps.

THÉODORE DURET.





DÉSIGNATION

BOUDIN

1 — *Plage.*

Sur le sable d'une plage, des baigneurs sont assis et répartis en différents groupes.

Signé à gauche : E. BOUDIN, 1882, avec dédicace à l'ami LAPOSTOLET.

Bois.

Haut., 19 cent.; larg., 35 cent.

CALS

2 — *L'Ourrière.*

Une jeune fille, la tête couverte d'un mouchoir blanc, regarde, son travail interrompu, et les mains posées sur les genoux.

Signé à gauche : CALS, 1853.

Bois.

Haut., 14 cent.; larg., 12 cent.

CÉZANNE

1500 500 } — *Une Route dans un village.*

Une route tournante en pleine lumière, pénètre au milieu des arbres et des maisons d'un village. Au fond, une colline boisée, à laquelle le village est adossé.

Œuvre importante et très réussie de cet artiste puissant et éminemment original.

Toile.

Haut., 59 cent.; larg., 71 cent.

CÉZANNE

4 — *Nature morte.*

Des pommes vertes, rouges et jaunes sont placées sur une table; par derrière, une serviette est jetée.

Toile.

Haut., 47 cent.; larg., 59 cent.

CÉZANNE

500 600
3 — *La Moisson.*

Un moissonneur fauche un champ de blé; d'autres dorment ou se reposent sous les arbres. Dans le fond, une colline escarpée avec des édifices et maisons.

Toile.

Haut., 43 cent.; larg., 54 cent.

COROT

300 1500
6 — *Femme italienne.*

Une jeune femme assise, le bras droit replié et appuyé au menton, tient une fleur de la main gauche, posée sur ses genoux.

Signé à gauche : COROT.

Bois.

Haut., 39 cent.; larg., 28 cent.

COURBET

7 — *Paysage de Saintonge.*

200

De grands pommiers projettent leur ombre sur le premier plan du tableau; dans le fond lumineux, une maison de paysan et la pleine campagne.

Signé à gauche : G. COURBET, 56.

Toile.

Haut., 47 cent.; larg., 63 cent.

COURBET

8 — *Portrait de M. Corbinaud.*

50

Il est vêtu d'une redingote noire, le cou sort d'un col de chemise droit et est entouré d'une cravate noire.

Ce portrait est parmi les meilleurs du maître.

N° 52 de l'Exposition des œuvres de G. Courbet à l'École des Beaux-Arts, en mai 1882.

Signé à droite : G. COURBET, 56.

Toile.

Haut., 71 cent.; larg., 52 cent.

DEGAS

9 — *Danseuses à la barre et assises.*

10000 Dans le fond, quatre danseuses travaillent à l'exercice de la barre, le long du mur. Sur le premier plan, à droite, deux autres danseuses sont assises sur un banc, l'une penchée et repliée sur elle-même arrange son soulier, l'autre, une jambe allongée en avant, étire son maillot, une troisième debout, tient un pied levé sur le banc et sa tête appuyée sur les deux mains. 700

Signé à gauche : DEGAS.

Toile.

Haut., 36 cent.; larg., 87 cent.

DEGAS

10 — *Chevaux de courses.*

Des chevaux montés par des jockeys aux casaque de diverses couleurs, forment un groupe à droite; au milieu, un cheval caracole et un autre marche en se retournant; à gauche, trois chevaux s'en vont au loin, au galop; dans le fond du paysage, de hautes collines jaunes; sur le devant, la balustrade qui borde le champ de courses.

Signé à gauche : DEGAS.

Toile.

Haut., 37 cent.; larg., 87 cent.

DEGAS

11 — *Danseuses en rose.*

Des danseuses debout attendent, dans la coulisse et derrière un portant, le moment d'entrer en scène.

Signé à droite, en haut : DEGAS.

Toile.

Haut., 37 cent.; larg., 45 cent.

DEGAS

12 — *Danseuses.*

1000
Une danseuse, au moment d'entrer en / 1000
scène, cause avec un monsieur en habit,
placé sur la droite et coiffé d'un chapeau;
dans le fond, à gauche, une danseuse,
sur la scène, vue de dos.

Signé en haut, à droite : DEGAS.

Toile.

500
Haut., 21 cent.; larg., 17 cent.

DEGAS

13 — *La Conversation.*

500
Deux femmes coiffées de chapeaux, 2000
la tête abaissée, causent, accoudées sur
une table recouverte d'un tapis. Dans
le fond, à droite, une troisième femme
est penchée à la fenêtre.

Signé à droite : DEGAS.

Pastel.

Haut., 63 cent.; larg., 84 cent.

DEGAS

14 — *Chevaux de courses.*

A droite, deux chevaux avec leurs jockeys, vus de dos; au milieu, un cheval avec son jockey, vu de profil; à gauche, au loin, un cheval au galop. Le fond du paysage est formé d'une colline avec des maisons.

Signé à gauche : DEGAS.

Pastel.

Haut., 32 cent.; larg., 40 cent.

DEGAS

15 — *Danseuse à sa toilette.*

Elle est vue de tête et, les bras levés, ajuste sa coiffure, devant un miroir.

Signé en haut, à gauche : DEGAS.

Pastel.

Haut., 46 cent.; larg., 30 cent.

DEGAS

16 — *Femme au bain.*

Une femme, vue de dos, est dans sa baignoire. Sur le premier plan, un pouf, sur lequel une partie des vêtements est jetée.

Signé en bas, au milieu : DEGAS.
Pastel.

Haut., 37 cent.; larg., 27 cent.

JONGKIND

17 — *Vue de Hollande.*

Un jeune garçon, vu de face, au milieu d'une prairie, le long d'un canal, porte un seau et un pot à lait.

Signé à droite : JONGKIND, 1867.
Toile.

Haut., 17 cent.; larg., 24 cent.

MANET

18 — *Chez le père Lathuile.*

Un jeune homme traite une jeune femme au restaurant. La scène se passe dans le jardin du père Lathuile, avenue de Clichy.

Le jeune homme, le bras droit appuyé sur la table, tient l'autre bras sur le dossier de la chaise, où est assise la jeune femme. Il se montre très épris et tout à fait captivé. La jeune femme, vue de profil, les deux mains posées sur la table, paraît certaine de sa conquête et se tient un peu sur la réserve.

Ce tableau, un des derniers que Manet ait peint, est celui où il a porté le plus loin la vigueur de la touche et la juxtaposition des tons clairs, en pleine lumière, sans l'aide d'aucune ombre ou repoussoir.

Salon de 1879.

Signé à gauche : MANET, 1879.

Toile.

Haut., 90 cent.; larg., 1 m. 11 cent.

MANET

19 — *Le Repos.*

1500 Une jeune femme, vêtue d'une robe de mousseline blanche, est assise sur un sofa, le corps étendu et la jambe droite portée en avant; elle se penche sur le bras gauche et appuie l'autre bras, qui tient un éventail, sur le coussin du sofa. Elle est coiffée à l'anglaise, avec deux boucles qui lui tombent de chaque côté de la tête. Ses yeux, pleins de profondeur, regardent en avant. Dans le haut, une gravure japonaise encadrée.

Cette toile peut être donnée, parmi les œuvres de Manet, comme représentant le mieux le type de la femme moderne et de la parisienne raffinée.

Salon de 1873.

Signé en haut, au coin de la gravure japonaise : MANET.

Toile.

Haut., 1 m. 53 cent.; larg., 1 m. 12 cent.

See list on p. 1500
m-je

MANET

20' — *Le Torrero saluant.* 10502

Un torrero, vêtu d'une casaque gris argenté, est debout; de la main gauche, il tient l'épée et le drapeau rouge; de la droite, levée en l'air, il présente sa coiffure et salue, au moment d'obtenir la permission d'aller tuer le taureau.

Ce tableau a été peint par Manet en 1867, d'après un modèle faisant partie d'une troupe de torreros et de danseurs espagnols, venus à Paris pour l'Exposition universelle.

N° 16 de l'exposition de ses œuvres, faite par Manet, en 1867, avenue de l'Alma.

Signé à gauche : MANET.

Toile.

Haut., 1 m. 71 cent.; larg., 1 m. 13 cent.

MANET

21 — *Le Port de Bordeaux.*

6000

Dans le fond, à droite, la cathédrale de Saint-André et une partie de la ville. Au milieu et à gauche, le fouillis des mâts et des navires ancrés dans le port. Au premier plan, sur le quai, des charrettes et des hommes qui roulent des futailles.

6300

N° 59 de l'exposition des œuvres d'Édonard Manet, faite à l'École des Beaux-Arts, en 1884.

Signé à droite : MANET.

Toile.

Manet
Haut.. 63 cent.; larg.. 1 mètre.

MANET

22 — *La Jeune femme au chapeau noir.*

01500

Une jeune femme, en buste, vue de face, est vêtue de noir et coiffée d'un chapeau noir; à son corsage, un bouquet de violettes. La figure, en partie dans l'ombre, se détache sur le fond clair et lumineux.

Signé en haut, à droite : MANET, 72.

Toile.

Haut.. 55 cent.; larg.. 38 cent.

MANET

23 — *Portrait d'Albert Wolff.* 700

Il est assis, le corps renversé dans un fauteuil, vêtu d'une redingote noire, le col de chemise rabattu et cravate violette. Les mains tiennent une canne appuyée sur les deux bras du fauteuil.

Une anecdote se rattache à ce portrait et expliquera pourquoi il n'a pas été terminé. Wolff, après la troisième séance, exprima son étonnement à quelques amis que Manet, qu'il avait cru devoir peindre de jet, du premier coup, n'eût pas encore fini son portrait. L'artiste prit la remarque de très haut et lui envoya immédiatement la toile, dans l'état où elle se trouvait, sans vouloir y rien plus ajouter.

Toile.

Signature: Wolff

Haut., 89 cent. ; larg., 71 cent.

CLAUDE MONET

24 — *Les Dindons.*

12000

65000

Le paysage représente un parc et un château à Mongeron. Sur le gazon, dans la poussée d'une herbe vigoureuse, des dindons blancs marchent et picorent. La lumière passe à travers les arbres et éclaire, par parties, le gazon et les dindons.

N° 31 de l'exposition des œuvres de Claude Monet, faite en 1889, Galerie Georges Petit.

Signé à droite : CLAUDE MONET, 1877.

Toile. *Not by the*

Haut., 1 m. 69 cent.; larg., 1 m. 71 cent.

CLAUDE MONET

25 — *La Chasse.*

8000

7000

Dans une allée, sous bois, un garde-chasse et deux chasseurs sont à l'affût.

L'allée est pleine de feuilles jannies et le bois est en partie couvert de gelée blanche. A droite, au premier plan, un lapin et deux faisans morts sont posés sur le terrain.

Signé à gauche : CLAUDE MONET, 76.

Toile. *A - 2e page de la*

Haut., 1 m. 70 cent.; larg., 1 m. 50 cent.

CLAUDE MONET

26 — *La Cabane (Sainte-Adresse)*. 417

La mer s'élève vers l'horizon, bleue et légèrement moutonnante. Au fond, les voiles de plusieurs navires. Sur la falaise, au premier plan, une cabane avec un tuyau de cheminée, et de grandes herbes et des buissons.

N° 6 de l'exposition des œuvres de Claude Monet, faite en 1889, Galerie Georges Petit. *2-3-1*

Signé à gauche : CLAUDE MONET, 1867.

Haut., 48 cent. ; larg., 62 cent.

CLAUDE MONET

27 — *Canal, en Hollande*. 550

C'est le canal de Saardam. Des deux côtés du canal, des maisons vertes, aux toits rouges, avec des moulins. A gauche, au premier plan, un bateau à la voile.

N° 13 de l'exposition des œuvres de Claude Monet, faite en 1889, Galerie Georges Petit.

Signé à gauche : CLAUDE MONET.

Toile. *Le Huis 07 de 1867*

Haut., 37 cent. ; larg., 71 cent.

CLAUDE MONET

28 — *Femme couchée dans l'herbe.* 5100

6000 Une jeune femme, coiffée d'une capote rose, est étendue au milieu d'un pré, en fleurs. Elle lit un livre, et derrière elle son ombrelle repose sur l'herbe.

Signé à droite : CLAUDE MONET, 76.

Toile.

20 9 2
Haut., 69 cent. ; larg., 80 cent.

CLAUDE MONET

29 — *La Seine, à Vétheuil.* 7900

6000 La Seine coule parmi des îlots couverts d'arbustes, devant le village et la colline de Vétheuil, éclairés, au fond, par le plein soleil.

Signé à gauche : CLAUDE MONET, 1879.

Toile.

20 12 1
Haut., 59 cent. ; larg., 80 cent.

BERTHE MORIZOT

30 — *Jeune femme au bal.*

4,00 5-7 ✓ 4-30
 Une jeune femme blonde, parée, les épaules et les bras nus, est assise sur une causeuse. Son corsage est entouré de bouquets de fleurs blanches. Le fond est rempli par des plantes d'un vert pâle.

Cette œuvre combine, au plus haut degré, les qualités d'élégance, de fraîcheur et de légèreté propres à son auteur.

Toile. D. 11 5-

Haut., 68 cent. ; larg., 53 cent.

C. PISSARRO

31 — *Le Printemps.*

7000 1-10 ✓ 17-21
 A gauche, au premier plan, les maisons d'un village avec des arbres en fleurs. Par derrière, un coteau, qui s'étend dans le fond, à travers toute la toile. Le ciel plein d'air est formé de nuages en mouvement.

Signé à gauche : C. Pissarro, 1873.

Toile. 1-10

Haut., 79 cent. ; larg., 60 cent.

C. PISSARRO

32 — *La Gelée blanche.*

1-222
Au milieu d'un champ couvert de gelée blanche, trois pommiers se dressent, dépouillés de leurs feuilles. Dans le fond, à droite, une maison de campagne, et à gauche, la tour de l'aqueduc qui porte les eaux de la Seine à Versailles.

Signé à droite : C. PISSARRO, 1870.

Toile. S r - t

Haut., 40 cent. ; larg., 51 cent.

C. PISSARRO

33 — *Rue de village.*

0 500 700
Trois villageois traversent une rue de village formée, à gauche, par le mur d'une maison, à droite, par un mur de jardin ; au fond, une colline et le pignon d'une maison.

Signé à gauche : C. PISSARRO, 80.

Toile. S r - t

Haut., 46 cent. ; larg., 33 cent.

C. PISSARRO

34 — *Anes au pâturage.*

1500

Trois ânes sont gardés, dans une prairie, auprès d'une mare, par une jeune bergère. Au foud, un coteau boisé et, à droite, des pommiers en fleurs.

Signé à droite : C. PISSARRO, 1862.

Toile.

Haut., 32 cent.; larg., 75 cent.

PUVIS DE CHAVANNES

35 — *Le Rêve.*

9100

Un jeune homme, moitié nu, dort sous son manteau, contre une haie, au pied de deux grands pins. A ses côtés, son bâton de voyage et ses pauvres hardes enveloppées dans un linge. Devant lui, coule un fleuve. Dans l'espace, au-dessus de lui, apparaissent, remplissant son sommeil d'un rêve, l'amour qui sème des fleurs, la gloire qui montre une couronne, la richesse qui laisse tomber des pièces d'or.

Cette toile peut être considérée, en dehors des grandes peintures murales, comme l'œuvre capitale du maître.

Salon de 1884.

Signé : P. PUVIS DE CHAVANNES, 1883.

Toile.

Haut., 78 cent.; larg., 99 cent.

RENOIR

36 — *Buste de femme.*

3000 Une jeune femme, qui sort du lit, se prépare pour le bain. Elle est nue jusqu'à la ceinture, et, les deux bras relevés, dénoue sa chevelure.

Toile des plus réussies.

4200

Signé à droite : RENOIR.

Toile.

Haut., 80 cent.; larg., 63 cent.

J. Renoir

RENOIR

37 — *Jardin, à Fontenay-aux-Roses.*

3000 Une allée de jardin et, de chaque côté, des rosiers en fleurs, formant des buissons ou étagés sur des supports. Dans le fond, une serre recouverte de verdure et une dame qui cueille des roses.

Signé à droite : RENOIR.

Toile. *J. Renoir del.*

Haut., 58 cent.; larg., 71 cent.

RENOIR

38 — *Jeune Soldat.*

En jeune soldat, avec la tunique bleue, le képi et le pantalon rouges, est debout, appuyé contre la muraille claire, d'un ton jaune. Il fume sa pipe et regarde le spectateur.

Signé à droite : RENOIR.

Toile.

Haut., 54 cent.; larg., 32 cent.

SISLEY

39 — *Vue de la Seine, à Marly.*

A gauche, la machine qui monte l'eau pour Versailles; au centre, l'écluse, avec la chute d'eau du déversoir et la maison de l'éclusier. Au fond, les coteaux qui dominent Bougival.

Signé à gauche : SISLEY.

Toile.

Haut., 36 cent.; larg., 58 cent.

SISLEY

40 — *Vue de la Tamise, à Hampton-Court.*

A gauche, le pont métallique d'Hampton-Court et, par derrière, les maisons de la petite ville; au centre, les grands arbres de l'avenue qui conduit au château. Sur la rivière, des bateaux de plaisance et des canotiers.

Signé à gauche : SISLEY, 79.

Toile. *Sisley*

Haut., 44 cent.; larg., 59 cent.

SISLEY

41 — *Effet de soir.*

Un chemin traverse des champs d'où s'élèvent des arbres à droite et à gauche; au fond, une maison. Les premières ombres du soir tombent sur la campagne.

Signé à droite : SISLEY, 73.

Toile. *Sisley*

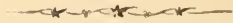
Haut., 37 cent.; larg., 53 cent.

WHISTLER

42 — *Nocturne.**in Grey & f. d. d. Battuso 4000*

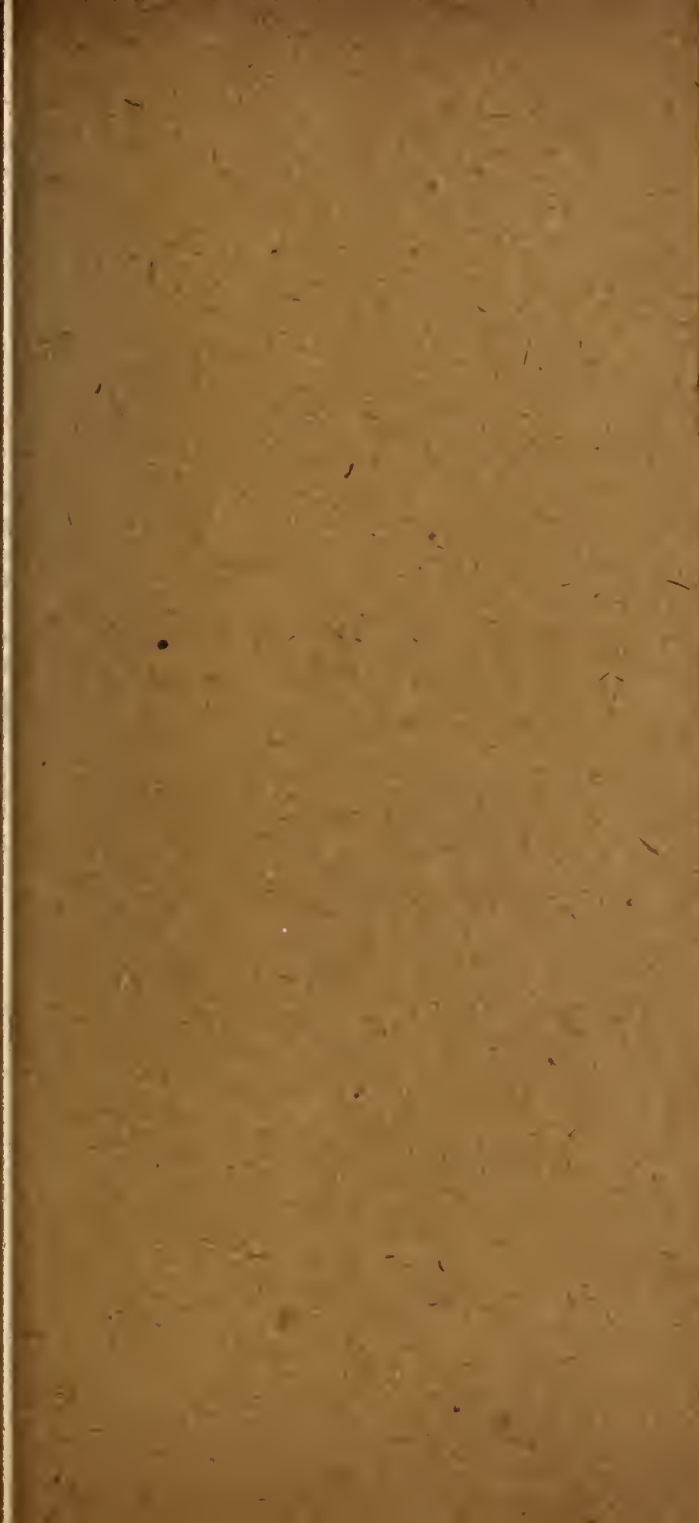
15000 15000 C'est une vue de la nuit. L'ombre transparente et profonde est épandue sur la toile. A travers l'enveloppe mystérieuse, on découvre les eaux de la Tamise et l'amas des hautes constructions de Londres, parmi lesquelles on entrevoit la tour éclairée de Westminster.

Toile.



haut., 29 cent.; larg., 50 cent.

*Copied
11*



PARIS. — IMP. GEORGES PETIT, 12, RUE GODOT-DE-MAUROI

