

**Н. Г. Голант, А. А. Новик**

## **ФОТОГРАФИИ С. Б. ЮДОВИНА В СОБРАНИИ МАЭ РАН: К ИСТОРИИ КОЛЛЕКЦИИ**

**АННОТАЦИЯ.** Анализируется фотоколлекция МАЭ № 2152, хранящаяся в иллюстративном фонде отдела этнографии восточных славян и народов Европейской части России. Коллекция состоит из снимков, посвященных жизни евреев западных губерний Российской империи. Она была подарена музеем в 1913 г. писателем, этнографом и общественным деятелем С. А. Ан-ским (Раппопортом). Фотографии были сделаны С. Б. Юдовиным, принимавшим участие в экспедиционном проекте Ан-ского (работа экспедиции проходила в 1912–1914 гг. в городах и местечках Юго-Западной Украины — Подольская, Волынская и Киевская губернии). В ходе исследования авторам удалось выяснить судьбу снимков, сделанных Юдовиным в начале XX в. и в силу революционных потрясений оказавшихся в разных коллекциях: в МАЭ РАН, в центре «Петербургская иудаика», Российском этнографическом музее и др. Ряд фотоотпечатков, аналогичных тем, что имеются в коллекции МАЭ № 2152, хранится в фондах центра «Петербургская иудаика» в Европейском университете в Санкт-Петербурге. Снимки рассматриваемой коллекции отражают гипертрофированное внимание инициатора и руководителя экспедиции Ан-ского, воодушевленного марксистскими идеями, к трудовым занятиям евреев Российской империи. В коллекции насчитывается большое число фотографий, запечатлевших кузнецов, сапожников, извозчиков, работников спичечной фабрики и т.п., что не укладывается в бытовавшие на протяжении длительного периода стереотипы и представления о профессиональных занятиях евреев.

**КЛЮЧЕВЫЕ СЛОВА:** евреи, Российская империя, Украина, С. Б. Юдовин, фотографии, музей, коллекции, трудовые занятия

УДК 069.5:778

DOI 10.31250/2618-8619-2020-2(8)-137-164

**ГОЛАНТ НАТАЛИЯ ГЕННАДЬЕВНА** — к.и.н., научный сотрудник отдела европеистики, Музей антропологии и этнографии им. Петра Великого (Кунсткамера) РАН (Россия, Санкт-Петербург)  
E-mail: natalita1977@yandex.ru

**НОВИК АЛЕКСАНДР АЛЕКСАНДРОВИЧ** — к.и.н., заведующий отделом европеистики, Музей антропологии и этнографии им. Петра Великого (Кунсткамера) РАН (Россия, Санкт-Петербург)  
E-mail: njual@mail.ru

## ХУДОЖНИК И ФОТОГРАФ СОЛОМОН ЮДОВИН: ФАКТЫ БИОГРАФИИ

Художник-график и фотограф Соломон Борисович (Шлойме Борухович, Шлойме-Занвл) Юдовин (1892, Бешенковичи, Витебская губ. — 1954, Ленинград) родился в семье бакалейщика Боруха Юдовина и его жены Хавы. Его двоюродным дядей со стороны матери был Семен Акимович Ан-ский (Шлойме-Занвл Раппопорт), который был уроженцем г. Чашники, находившегося на расстоянии 50 км от Бешенковичей. В 1906 г. Соломон Юдовин приехал в Витебск, чтобы учиться рисованию в частной школе рисования и живописи Юдея Пэна (1854–1937)<sup>1</sup>, и одновременно начал работать в фотоателье. Навыки, полученные на этой работе, пригодились Юдовину в дальнейшей жизни, когда он получил приглашение участвовать в экспедиции Ан-ского в качестве фотографа. Первая встреча С. Б. Юдовина и С. А. Ан-ского произошла именно в мастерской Пэна в 1910 г. Ан-ский заинтересовался творчеством своего родственника и вместе с Ю. Пэном помог ему продолжить образование в Петербурге, где Юдовин стал обучаться в Обществе поощрения художников, а также посещать мастерские М. Д. Бернштейна и М. В. Добужинского (см.: Шульман 1995).

Фотографии, выполненные Юдовиным в экспедиции Ан-ского, как пишет Валерий Дымшиц, «оказались не только высокоинформативными, но и прежде всего высокохудожественными. Пикториалист Соломон Юдовин занял наряду с Алтером Кацизне и Романом Вишняком почетное место в ряду главных фотопортретистов “исчезнувшего мира” еврейской Восточной Европы. Остается только пожалеть, что Юдовин, создавший в юности блестящие фотоработы, больше никогда не брал в руки камеру. Может быть, он считал свое графическое творчество выше “ремесла” фотографа. Может быть, художника остановило то, что пикториализм, столь привлекавший его в юности, вышел из моды и, более того, подвергся гонениям в 1920-х годах. Как бы то ни было, фотография осталась коротким, но ярким эпизодом его творческой биографии» (Дымшиц 2017).

Образы, запечатленные С. Б. Юдовиным во время экспедиции Еврейского историко-этнографического общества 1912–1914 гг., оказали влияние на его творчество 1920–1930-х годов. Одним из результатов его участия в экспедиции стала серия линогравюр и ксилогравюр «Еврейский народный орнамент». В 1920 г. в Витебске вышел альбом «Еврейский народный орнамент», авторами которого стали художники С. Юдовин и М. Малкин (Юдовин, Малкин 1920; см. также: Шульман 1995) (рис. 1, 2). Образы людей, которые можно увидеть на экспедиционных снимках Юдовина, также нашли отражение в его графике (рис. 3, 4).

### РОЛЬ ФОТОКОЛЛЕКЦИИ СОЛОМОНА ЮДОВИНА ДЛЯ ЭТНОГРАФИЧЕСКОЙ ИУДАИКИ

При имеющемся исследовательском потенциале (кадровом, в первую очередь) и постоянном интересе к еврейской проблематике со стороны работающих в разных научных областях ученых (к примеру, в гебраистике и семитологии) именно этнология еврейского народа оказывается наименее разработанной областью гуманитарных штудий всего комплекса знаний. В России, как и за рубежом (прежде всего в Израиле, США, Германии, Франции, Италии и других странах), ежегодно выходит в свет довольно много работ по иудаике (Veidlinger 2009; Cohen 2011), однако в фокусе научных интересов большинства специалистов находятся вопросы истории, древних текстов, языка, литературы и религии, а также политологии и социологии, и практически совсем не появляются исследования, посвященные широкому спектру этнографических проблем, за исключением узкокальких и сфокусированных на конкретные сообщества публикаций. Но и эти немногочисленные работы зачастую не обращаются к музейным вещевым и фотоиллюстративным коллекциям.

<sup>1</sup> Школа, основанная художником Ю. М. Пэном в 1898 (?) г., была первым еврейским художественным училищем на территории Российской империи. Учениками этой школы были, в частности, Марк Шагал и Эль Лисицкий. В 1919 г. она была преобразована М. Шагалом в Витебское художественное училище и в этом качестве просуществовала до 1941 г. (см., например: Шишанов; Шульман 1995).



Рис. 1, 2. Листы из альбома «Еврейский народный орнамент»



Рис. 3. Портрет старика. 1922 г. Из альбома «Опыты молодого человека для фотографических работ»



Рис. 4. Сапожник. Из цикла «Былое». 1938 г. Из альбома «Опыты молодого человека для фотографических работ»

В истории отечественной этнографической иудаики начиная с XIX в. важную роль играли работы краеведов, посвященные тем или иным вопросам религиозной жизни, праздничной обрядности, бытовой культуры, профессиональным занятиям евреев, живущих в России (отметим в первую очередь экспедиции, организованные Семеном Ан-ским). Однако, к сожалению, многие материалы, собранные краеведами и базирующиеся на первоисточниках, а именно непосредственных наблюдениях за жизнью конкретной еврейской общины, либо остаются вовсе не известными научному сообществу, либо публикуются со значительным сокращениями и спустя многие годы после их фиксации. В последние десятилетия наблюдается рост интереса к изучению языков и культуры еврейского населения постсоветского пространства (отметим деятельность Центра «Сэфер» и Центра славяно-иудаики Института славяноведения РАН, ежегодно проводящих комплексные экспедиции, ставящие своей целью фиксацию материалов о евреях, а также создание тезауруса

сведений о народе, внесшем исключительно большой вклад в историю Европы и других континентов) (Евреи пограничья 2018). Однако существенным недостатком многих исследований, выполненных на базе собранных полевых материалов, оказывается отсутствие анализа музейных и архивных источников. В этой связи видится исключительно необходимым объединение усилий по изучению как источников, хранящихся в музейных собраниях, так и современных полевых материалов. Роль фотоколлекции С. Б. Юдовина в этом ключе сложно переоценить.

Работы фотохудожника помимо ценнейшей информации о хозяйственном укладе и профессиональных занятиях населения Российской империи содержат данные и об истории и функционировании еврейских общин в России. Эта тема исключительно актуальна и для детального анализа потребует в дальнейшем колоссальных усилий авторов и привлечения других специалистов.

После завершения Еврейской этнографической экспедиции и формирования соответствующей коллекции фотоснимков и негативов в МАЭ в стране произошло много революционных потрясений: прекратила свое существование некогда огромная империя, на ее бывших территориях возник ряд независимых государств. То, что фиксировал Соломон Юдовин, на долгие годы осталось в фондах и было малоизвестным для исследователей<sup>2</sup>. Лишь в конце 1980-х — начале 1990-х годов, с началом демократических преобразований в бывшем СССР, еврейские коллекции МАЭ, равно как и еврейская тематика, стали предметом серьезного изучения. И даже первое приближение в фокусе исследовательского интереса дало множество интересных научных фактов, позволило узнать о трудовых занятиях еврейского населения в бывшей Российской империи, о жизни еврейской общины в черте оседлости и многое другое.

#### ФОТОГРАФИИ СОЛОМОНА ЮДОВИНА В КОЛЛЕКЦИИ МАЭ РАН

МАЭ РАН обладает уникальными коллекциями фотографий, выполненных на рубеже XIX–XX вв. в различных уголках мира. Фонды старейшего музея России насчитывают тысячи негативов и фотоотпечатков, сделанных как профессиональными фотографами, так и учеными-полевыми. Так сложилось, что в большей степени к настоящему времени изучены фотоиллюстративные материалы, относящиеся к жизни и быту так называемых «экзотических» народов: этносов и этнических групп Сибири, Центральной Азии, Ближнего Востока, Африки, Южной Америки, Австралии и Океании. Вектор исследовательского интереса на протяжении многих десятилетий был направлен именно в эти регионы мира. В немалой степени этому способствовали как государственная научная политика, так и сложившиеся в Санкт-Петербурге — Петрограде — Ленинграде научные школы с их предпочтениями, методиками и пр. Фотофиксации жизни населения Европейского континента уделяли намного меньшее внимание.

В этом ряду совершенно особняком стоит фотоколлекция МАЭ № 2152, состоящая из снимков, посвященных жизни евреев европейской части Российской империи, которая была подарена музею в 1913 г. писателем, этнографом и общественным деятелем С. А. Ан-ским (Раппопортом). Зарегистрирована коллекция 13 мая 1915 г. К. Щенниковым. Согласно музейным документам,

<sup>2</sup> Приведем в качестве примера исследование «Евреи в СССР (1917–1991)» авторов Ю. А. Снопина и Е. Ю. Сучковой (см. раздел в: Евреи 2018). В нем совсем как-то вскользь проходит информация о создании еврейских колхозов в конце 1920-х — начале 1930-х годов. Вывод, который приводится в коллективной монографии, скорее дискуссионен: «События, связанные с коллективизацией и индустриализацией, привели к оттоку евреев из беднеющих колхозов в города» (Евреи 2018: 114). Это говорит лишь о том, что авторам неизвестны многие музейные и архивные источники (включая фотоработы С. Б. Юдовина). Так, на территории украинского Приазовья, в Запорожской области по распоряжению партийного руководства в 1920-е годы были созданы колхозы, в которых трудились евреи. Их деятельность была вполне успешной. А роспуску данного вида коллективных предприятий способствовало не нежелание евреев трудиться на земле, а директивы партии, которая усмотрела в существовании подобных колхозов на национальной основе (а таковые были и болгарские, албанские, чешские и пр.) угрозу для советского строя. Изменение национальной политики привело к ликвидации еврейских колхозов в европейской части СССР. Полевые материалы, собранные в Хэсэд Вэлвэлэ в г. Мелитополе в 1998 г. одним из авторов статьи совместно с Ю. В. Ивановой и И. В. Уваровым и хранящиеся в Архиве МАЭ РАН (АМАЭ 1998: № 1726), свидетельствуют как раз об этом и противоположны изложенной в коллективной монографии «Евреи» точке зрения.

в коллекции 290 предметов — фотоотпечатков и негативов (снимки людей, зданий, предметов культа). В фондах МАЭ (в иллюстративном фонде отдела этнографии восточных славян и народов Европейской России) в настоящее время имеется только один альбом с фотографиями, озаглавленный «Альбом 2 Еврейской этнографической экспедиции имени Барона Горація Осиповича Гинцбурга. 1912 г. 1 июля — 15 октября». В альбом вклеено 57 фотографий (МАЭ № 2152-234-290).

Фотографии, составляющие коллекцию, сделаны во время Еврейской этнографической экспедиции имени барона Г. О. Гинцбурга. Инициатором и руководителем экспедиции стал С. А. Анский, организована она была Еврейским историко-этнографическим обществом (ЕИЭО) на средства Владимира Гинцбурга, сына Г. О. Гинцбурга. Работа экспедиции проходила в 1912–1914 гг. в еврейской черте оседлости, в городах и местечках Юго-Западной Украины (Подольская, Волынская и Киевская губернии). Альбом, хранящийся в отделе этнографии восточных славян и народов Европейской России, содержит фотографии, сделанные во время первой поездки экспедиции, начавшейся летом 1912 г. и проходившей преимущественно по городам и местечкам Волыни, в которой участвовали С. А. Анский (руководитель экспедиции), С. Б. Юдовин (художник и фотограф) и Ю. Д. Энгель (музыковед)<sup>3</sup>.

С. А. Анский писал об экспедиции и ее результатах в письме в редакцию журнала «Еврейская старина» следующее: «За четыре года своей деятельности Экспедиция, в которой кроме меня принимали участие специалист по народной музыке, фотограф и, временами, секретарь, — обследовала всю Волынскую, большую часть Подольской и часть Киевской губернии, посетив более 60 городов и местечек. Собран за это время следующий материал: 1) сделано более 2000 фотографических снимков, 2) записано около 1800 народных сказаний, 3) более 1500 народных песен и мистерий <...>, 6) собрано более 100 исторических документов, много писем известных лиц, 7) около 50 старинных рукописей и пинкосов, среди которых несколько очень редких и ценных, 8) приобретено и получено в дар более 700 предметов, почти исключительно старинных (серебряных, медных, деревянных и проч.), из области религиозного культа, домашнего обихода, женских украшений, старинной одежды, гравюр, картин и т. д.» (Якерсон 2013: 20–23).

Всех участников этой поездки можно увидеть на снимке МАЭ № 2152-290 (подпись под фотографией: «1) С. А. Раппопорт 2) Ю. Д. Энгель (музыка) 3) З. Ш. (М.?) Юдовин (фотограф)»), порядок перечисления изображенных — справа налево (рис. 5). Ю. Д. Энгель в 1915 г. (рис. 6) описывал состав экспедиции так: «Поехало нас трое: еврейский писатель, поэт и этнограф Анский, я и еще один молодой человек. Анский по части собирания сказок, легенд, поговорок, интересных предметов старины, я — по музыкальной части, молодой человек — для фотографических работ» (Энгель 2004: 297; цит. по: Иванов 2005).

Почти все имеющиеся в коллекции МАЭ № 2152 снимки сделаны на территории тогдашней Волынской губернии, в таких населенных пунктах, как Ровно, Острог, Корец, Межиричи<sup>5</sup>, Аннополь<sup>6</sup>, Полонное, Шепетовка, Славута, Судилков (ныне — Ровненская и Хмельницкая области

<sup>3</sup> Юлий Дмитриевич (Йозль, Иоэль) Энгель (1868, Бердянск — 1927, Тель-Авив, Палестина) — музыкальный критик, лексикограф, композитор, фольклорист, один из зачинателей движения за возрождение еврейской музыки (см., например: Энгель Иоэль 2005–2006; Говор 2013: 54–60).

<sup>4</sup> Вероятно, здесь указаны первые буквы еврейского имени С. Б. Юдовина — Шлойме-Занвл, которые автор подписи (возможно, это был сам Юдовин) почему-то поменял местами.

<sup>5</sup> Снимки сделаны в местечке Межиричи (Межирич) Ровенского уезда Волынской губ. (ныне село Великие Межиричи Корецко-го района Ровненской обл. Украины), в 1760-х — начале 1770-х годов оно было центром хасидского движения (здесь жил раввин Дов Бер из Межирича (1704–1772), второй лидер хасидского движения, преемник Баала Шем Тоба) (см.: Великие Межиричи; Кандель 2002). Села с названием «Межирич» имеются также в Павлоградском районе Днепропетровской обл., в Пологовском районе Запорожской обл., в Острожском районе Ровненской обл., в Лебединском районе Сумской обл. и в Каневском районе Черкасской обл., однако они не были местами массового проживания евреев.

<sup>6</sup> Фотографии МАЭ № 2152-242, 243, 279, 289 сделаны в местечке Аннополь Острожского уезда Волынской губ. (в наши дни это село Аннополь (укр. Ганнопіль) Славутского района Хмельницкой обл. Украины). Населенные пункты с названием «Аннополь» имеются также на территории современной Польши (город в составе Красницкого повета Люблинского воеводства, до 1915 г. также находился в составе Российской империи) и Беларуси (деревня в Минском районе Минской обл.). На подписях к фотографиям в альбоме — «Анополь».



Рис. 5. Участники экспедиции. Справа налево: С. А. Ан-ский (Раппопорт), Ю. Д. Энгель, З. Ш. Юдовин. МАЭ № 2152-290

современной Украины), два снимка сделаны в г. Сквире тогдашней Киевской губернии (ныне — Киевская область Украины).

Ряд фотоотпечатков, аналогичных тем, что имеются в коллекции МАЭ № 2152, хранится в фондах центра «Петербургская иудаика» в Европейском университете в Санкт-Петербурге. «Петербургской иудаике» в настоящее время принадлежит большая часть фотоколлекции, когда-то хранившейся в Музее Петербургского еврейского историко-этнографического общества, который существовал до 1929 г. и располагался в здании Еврейской богадельни А. М. Гинзбурга на 5-й линии Васильевского острова. В этом музее хранилась основная часть материалов экспедиции Ан-ского, в том числе и фотографии. В 1929 г., когда Еврейское этнографическое общество и его музей были закрыты, фотоколлекция частично пропала, а частично оказалась в разных музеях России, Израиля и США. С. Б. Юдовин, который был главным хранителем музея Еврейского историко-этнографического общества до самого его закрытия, сумел сберечь некоторые фотографии. Часть их он передал Музею этнографии народов СССР в Ленинграде (ныне Российский этнографический музей), часть — по-видимому, художнику Натану Альтману. Известно, что Альтман использовал эти фотографии при подготовке иллюстраций к «Избранному» Шолом-



Рис. 6. Ю. Д. Энгель с информантом (?). Город Полонное. МАЭ № 2152-287

Алейхема (1957 г.). Именно фотографии, хранившиеся у Альтмана, находятся сейчас в фондах центра «Петербургская иудаика». Часть фотографий, оставшихся у Юдовина, после его смерти проданы наследниками в различные собрания.

Коллекция фотографий Юдовина из экспедиции под руководством Ан-ского, принадлежащая МАЭ РАН, не является частью собрания Музея Петербургского еврейского историко-этнографического общества, она была, как уже говорилось, подарена МАЭ самим Ан-ским в 1913 г. В 2013–2014 гг. эта коллекция, представляющая собой один альбом с фотографиями, экспонировалась в Российском этнографическом музее на выставке «Меж двух миров», посвященной 150-летию со дня рождения С. А. Ан-ского.

Как уже говорилось, ряд снимков из коллекции МАЭ № 2152 имеет аналоги в собрании центра «Петербургская иудаика». Их можно увидеть опубликованными, в частности, в альбомах «Опыты молодого человека для фотографических работ»<sup>7</sup> и «Братья и сестры во имя труда!»<sup>8</sup>, являющихся частями каталога выставки фотографий из Музея Петербургского еврейского этнографического общества, которая проходила в 2005 г. в Европейском университете в Санкт-Петербурге, а также в статье В. Дымшица в газете «Народ мой» (Иванов 2005; Дымшиц 2005а; 2005b) (рис. 7).

Все снимки коллекции МАЭ № 2152 представляют собой изображения людей, главным образом ремесленников и рабочих. Так, здесь можно увидеть портных (МАЭ № 2152-234, 235, 236, 237), сапожников (МАЭ № 2152-238, 239), кузнецов (МАЭ № 2152-241, 242, 243, 244), столяров (МАЭ № 2152-251, 258), паркетчиков (МАЭ № 2152-253, 254, 288), красильщиков (МАЭ № 2152-260),

<sup>7</sup> Название этого альбома мотивировано приведенной ранее цитатой из публикации Ю. Д. Энгеля об экспедиционной поездке 1912 г. (см.: Иванов 2005; Энгель 2004).

<sup>8</sup> Название этого альбома представляет собой первую строку русского перевода гимна Бунда (Всеобщего еврейского рабочего союза в Литве, Польше и России) «Ди швуэ» (ид. «Клятва»), автором текста которого является Ан-ский, а автором перевода на русский — В. Жаботинский.





Рис. 7. Участники экспедиции (Ан-ский, Энгель, Юдовин). Снимок из собрания центра «Петербургская иудаика», опубликованный в альбоме «Опыты молодого человека для фотографических работ»

извозчиков (МАЭ № 2152-281), ткачей (МАЭ № 2152-266, 267, 268, 269), кожевников (МАЭ № 2152-265), веревочников (МАЭ № 2152-272, 273, 274), переплетчиков (МАЭ № 2152-263), фрезеровщиков (МАЭ № 2152-250), рабочих спичечной фабрики (МАЭ № 2152-282, 283, 284, 285), завода содовой воды (МАЭ № 2152-262) и др. (рис. 8–15).

В экспедициях, особенно в течение первого экспедиционного сезона летом 1912 г., Юдовин, вдохновленный Ан-ским, создал множество фотографий ремесленников и рабочих. По утверждению В. Дымшица, «многие фотографии выглядят точными иллюстрациями к произведениям Ан-ского, написанным не *после*, а задолго *до* экспедиций» (Дымшиц 2005а: 8; 2005б).

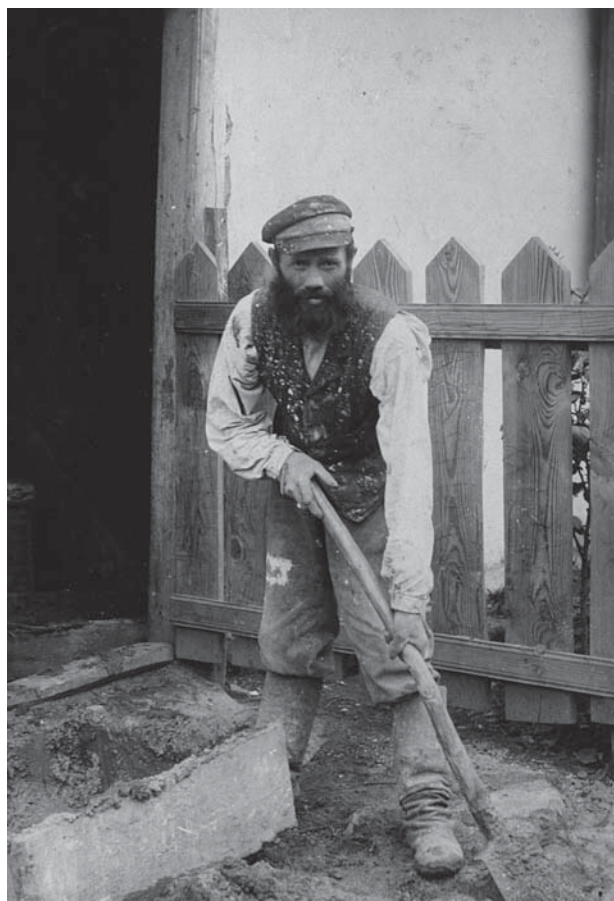


Рис. 8. Чернорабочий. Город Полонное.  
МАЭ № 2152-276



Рис. 9. Чернорабочий. Город Полонное.  
Снимок из собрания центра «Петербургская  
иудаика», опубликованный в газете «Народ мой»

Рис. 10. Столяр. Город Полонное.  
МАЭ № 2152-251

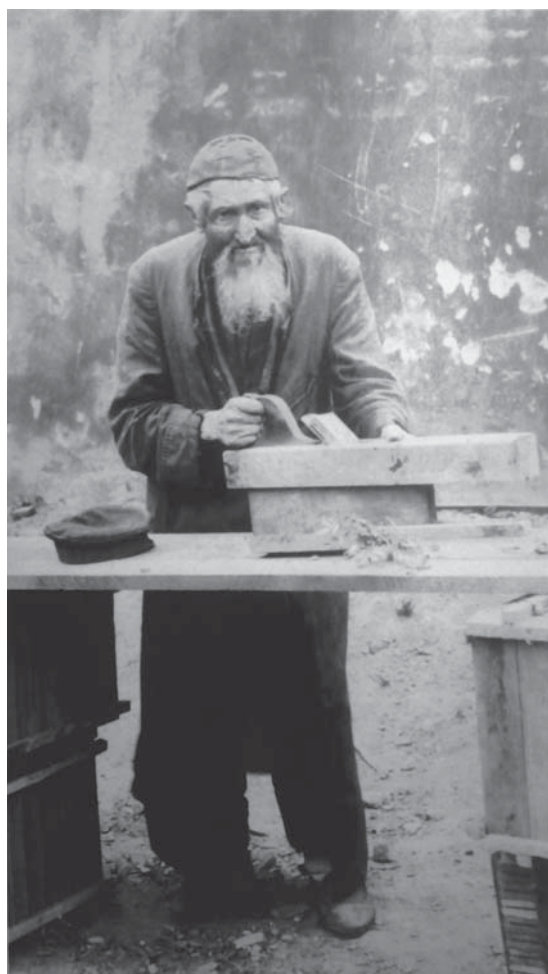


Рис. 11. Столяр. Город Полонное.  
Снимок из собрания центра «Петербургская иудаика»,  
опубликованный в альбоме «Братья и сестры  
во имя труда!»



Рис. 12. Ткачиха (прядильщица?). Город Шепетовка. МАЭ № 2152-269



Рис. 13. Прядильщица. Город Шепетовка. Снимок из собрания центра «Петербургская иудаика», опубликованный в альбоме «Братья и сестры во имя труда!»



Рис. 14. Извозчики. Город Корец. МАЭ № 2152-281



Рис. 15. Извозчики. Город Корец. Снимок из собрания центра «Петербургская иудаика», опубликованный в альбоме «Братья и сестры во имя труда!»

Рис. 16. Кузнец. Город Корец.  
МАЭ № 2152-242



Рис. 17. Кузнец. Город Корец. Снимок из собрания центра «Петербургская иудаика», опубликованный в газете «Народ мой»

Особое место среди портретов, созданных Юдовиным во время экспедиции, занимают фотографии кузнецов. Само слово «кузнец» было знаковым в русской демократической и социалистической литературе начала XX в. Кузнец — это рабочий *par excellence*, кузнечный молот — символ сокрушающей и одновременно созидающей революции. В фотографиях кузнецов Юдовин явно обращается к художественному языку социалистической пропаганды (Дымшиц 2005а: 8; 2005b) (рис. 16–25).

Рис. 18. Кузнецы. Город Корец.  
МАЭ № 2152-243



Рис. 19. Кузнецы. Город Корец. Снимок  
из собрания центра «Петербургская  
иудаика», опубликованный в альбоме  
«Братья и сестры во имя труда!»

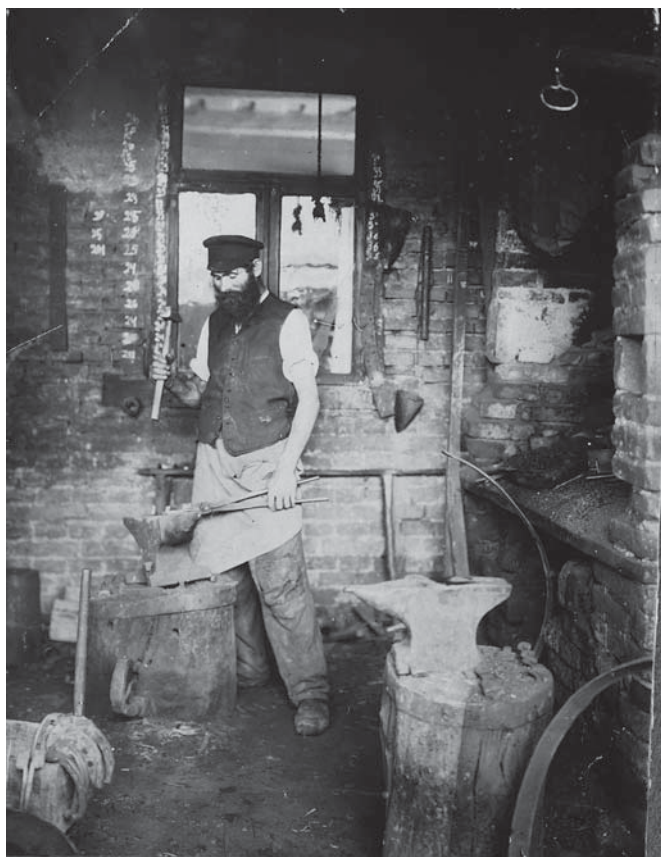


Рис. 20. Кузнец. Город Шепетовка.  
МАЭ № 2152-244

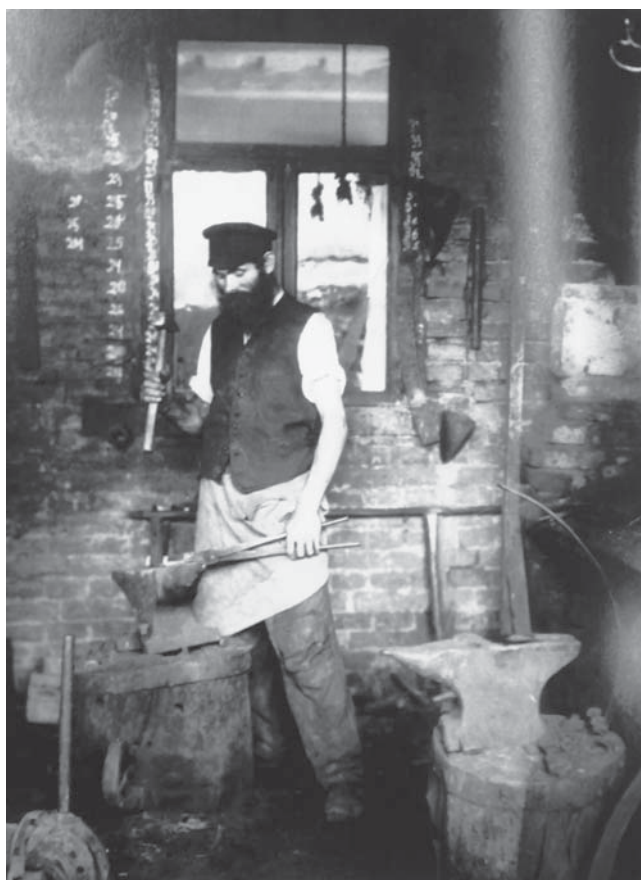


Рис. 21. Кузнец. Город Шепетовка. Снимок  
из собрания центра «Петербургская иудаика»,  
опубликованный в альбоме «Братья и сестры  
во имя труда!»





Рис. 22. Молотобоец. Город Славута. МАЭ № 2152-247



Рис. 23. Молотобоец. Город Славута. Снимок из собрания центра «Петербургская иудаика», опубликованный в газете «Народ мой»



Рис. 24. Молотобойцы. Город Славута. МАЭ № 2152-245



Рис. 25. Молотобоец. Город Славута.  
МАЭ № 2152-246

Важное место среди экспедиционных фотографий отведено изображениям артелей и фабрик. Болезненной проблемой для еврейских социалистов марксистского толка было почти полное отсутствие среди евреев черты оседлости представителей «правильного» рабочего класса, поскольку большинство трудящихся составляли ремесленники-кустари. Это затрудняло организацию пропаганды, стачечного и революционного движения. Ан-ский был народником, а не социал-демократом-марксистом, однако совместный труд казался ему залогом солидарности, источником нового самосознания и достоинства. Его внимание привлекали любые формы коллективного труда, артели папиросников, ткачей, веревочников (Дымшиц 2005а: 8; 2005b) (рис. 26–29). Как ни пародийно выглядит в качестве «гиганта индустрии» спичечная фабрика в Ровно, она становится объектом тщательного фотоисследования (Дымшиц 2005а: 8; 2005b) (рис. 30–34).



Рис. 26, 27, 28. Веревочники. Местечко Межиричи.  
МАЭ № 2152-272, 273, 274

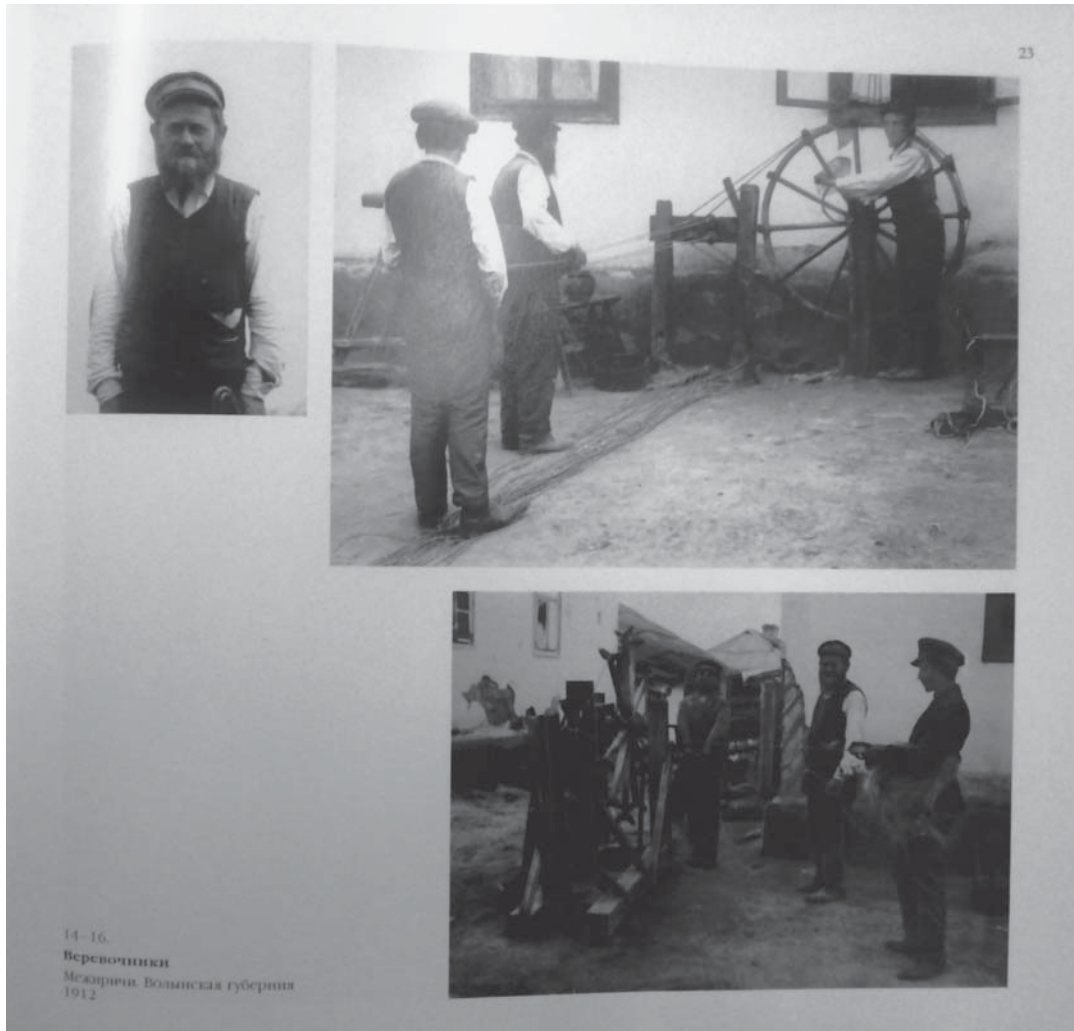


Рис. 29. Веревочники. Местечко Межиричи. Снимки из собрания центра «Петербургская иудаика», страница из альбома «Братья и сестры во имя труда!»



Рис. 30. На спичечной фабрике. Город Ровно. МАЭ № 2152-283



Рис. 31, 32, 33. На спичечной фабрике. Город Ровно. МАЭ № 2152-282, 283, 284, 285

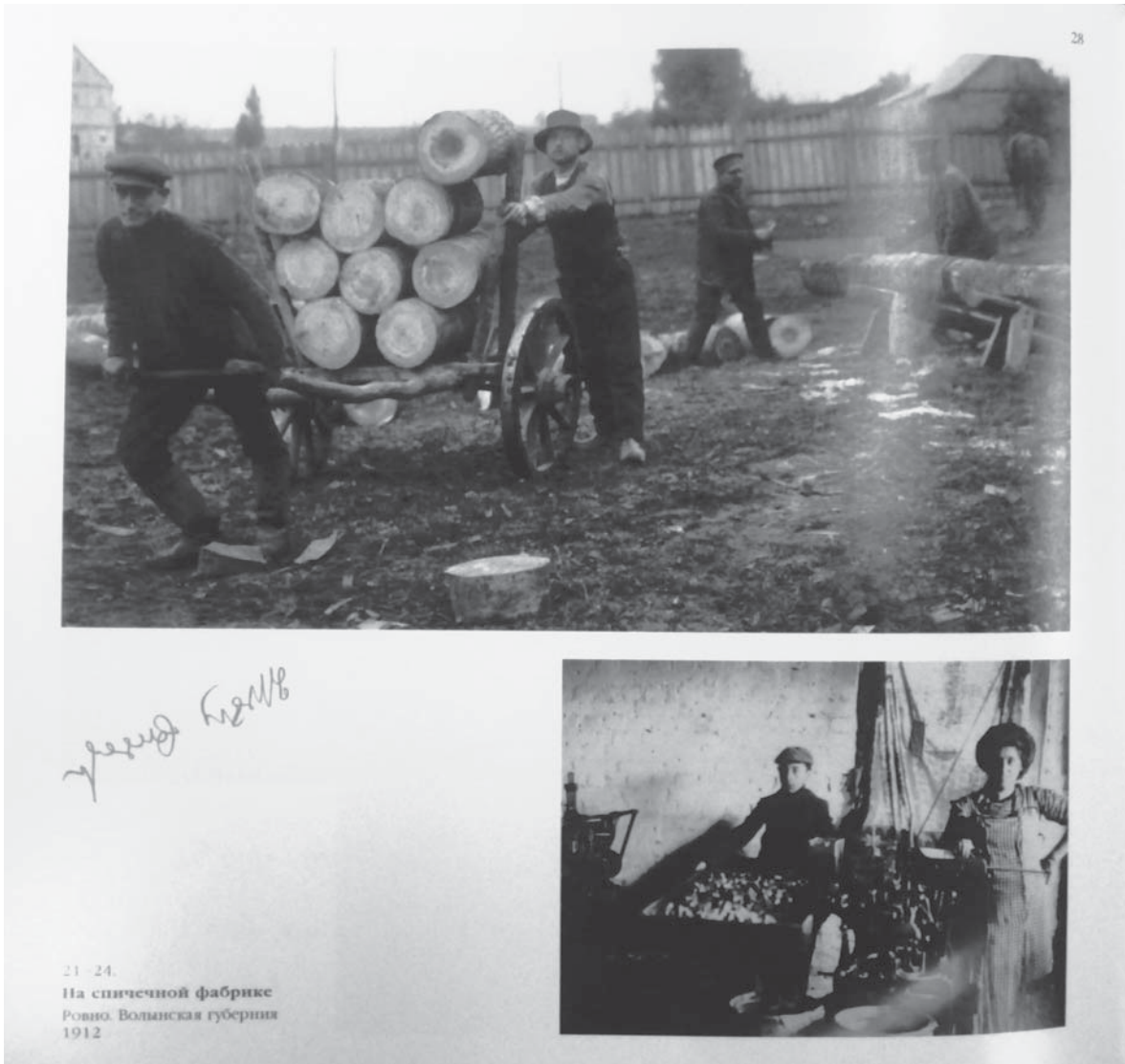


Рис. 34. На спичечной фабрике. Город Ровно. Снимки из собрания центра «Петербургская иудайка», страница из альбома «Братья и сестры во имя труда!»

Лишь на очень немногих снимках коллекции МАЭ № 2152 можно увидеть людей, занимающихся специфическими «еврейскими» видами деятельности. Так, на фотографии МАЭ № 2152-70 (рис. 35) — ткач талесов (иудейских молитвенных облачений) из местечка Судилков Заславского уезда Волынской губ. (ныне — село Судилков Шепетовского района Хмельницкой обл. Украины), на фотографии МАЭ № 2152-280 — резчик мацев (надгробий) из г. Острог (рис. 36). На снимках МАЭ № 2152-277 и 2152-278 можно увидеть музыкантов — скрипача (рис. 37) и тромбониста (рис. 38) (оба снимка сделаны в г. Полонное). О снимке МАЭ № 2152-278 следует сказать особо: изображенный на нем музыкант держит в руках довольно редкий инструмент — вентильный тромбон. По словам музыковеда Евгении Хаздан (ГИИ), к которой мы обратились за консультацией, от обычного (кулисного) тромбона этот инструмент отличается большими возможностями виртуозного исполнения — на нем легко играть трели и хроматические пассажи, однако его звук глуше. Вентильные тромбоны использовались в оркестрах оперных театров и в духовых кавалерийских оркестрах. Можно высказать предположение, что этот музыкант в прошлом был кантонистом, в пользу этого свидетельствуют и его инструмент (на котором он мог научиться играть



Рис. 35. Ткач талесов. Местечко Судилков. МАЭ № 2152-70

в армии), и отсутствие головного убора, необычное для еврейской среды того времени. Снимок МАЭ № 2152-289, сделанный в Аннополе, на котором можно видеть группу пожилых мужчин, сидящих за столом, а также двоих детей, подписан так: «В синагоге. Старики рассказывают за рюмочкой чудеса раби Зуся Аннопольского»<sup>9</sup> (рис. 39).

<sup>9</sup> Зуся из Аннополя (1719 (?) — 1800) — хасидский цадик третьего поколения, ученик Дов Бера из Межирича, младший брат Элимелеха из Лежайска (см.: Кандель 2002).



Рис. 36. Резчик мацев (надгробий). Город Острог. МАЭ № 2152-280



Рис. 37. Скрипач. Город Полонное. МАЭ № 2152-277



Рис. 38. Тромбонист. Город Полонное. МАЭ № 2152-278



Рис. 39. В синагоге. Местечко Аннополь. МАЭ № 2152-289

Учитывая изложенные факты, коллекция МАЭ, созданная С. Б. Юдовиным, все же определенным образом разбивает существующие стереотипы о трудовых занятиях евреев в прошлом на территории Российской империи: «еврей-торговец», «еврей-ростовщик» и «еврей-скрипач». На фотографиях Юдовина мы видим представителей различных трудовых профессий: и чернорабочих, и ткачих, и кожевников, и др. Экспедиция имени барона Г. О. Гинцбурга очевидно задумывалась как научное и идеологическое мероприятие, призванное развеять существующие мифы, мешавшие адаптации евреев в огромной стране, управляемой сложной и неповоротливой машиной — созданной царскими чиновниками системой управления.

Евреи на территории Российской империи / Советского Союза / современной России были известны как хорошие ремесленники и торговцы, предприниматели и финансисты, составлявшие немалый процент городского, в меньшей степени и лишь в некоторых районах сельского населения. Благодаря их коммерческой деятельности, покрывавшей хорошо отлаженной сетью всю страну, развивались торговля, банковское дело, сфера услуг и профильное образование. Ремесло долгое время — вплоть до промышленной революции конца XVIII в. — являлось одним из базисов, экономической основой (наравне с сельскохозяйственными занятиями) существования большей части человечества. Еврей-ремесленники обеспечивали своими товарами значительную часть населения огромной страны, большинство которого составляло крестьянство. Однако данному вопросу не уделялось должного исследовательского интереса<sup>10</sup>.

#### НЕКОТОРЫЕ ВЫВОДЫ

До последнего времени фотоработы С. Б. Юдовина из коллекции МАЭ были очень мало известны в среде специалистов и почти совсем неизвестны широкой публике (хотя ряд аналогичных фотографий — отпечатков с тех же негативов — был, как уже говорилось ранее, представлен на выставке, организованной центром «Петербургская иудаика» в 2005 г. и опубликован в каталогах этой выставки). Эти коллекционные фотографии — удивительная по содержанию сокровищница сведений о повседневности, хранящая для последующих поколений жизнь еврейского народа, проживавшего в черте оседлости Российской империи на рубеже позапрошлого и прошлого столетий.

Фотоколлекция МАЭ № 2152, состоящая из снимков, посвященных жизни евреев Европейской части Российской империи и подаренная музею в 1913 г. писателем, этнографом и видным общественным деятелем Семеном Акимовичем Ан-ским (Раппопортом), представляет собой ценнейший первоисточник, на который могут и должны опираться исследователи, обращающиеся к темам этнографии, общественной и религиозной жизни ашкеназов.

Для дальнейших исследований научного и художественного наследия Еврейской этнографической экспедиции 1912–1914 гг.<sup>11</sup>, включая работы С. Б. Юдовина, важным видится привлечение

<sup>10</sup> Так, в вышедшей в 2018 г. в серии «Народы и культуры» (основанной в 1992 г., отв. редактор В. А. Тишков, отв. секретарь Л. И. Миссонова) коллективной монографии «Евреи» раздел, посвященный ремеслу, выглядит совершенно непропорциональным объемом издания: всего лишь 7 страниц из 784! (Евреи 2018: 201–207). Ставшая в известной степени важным событием в сфере отечественной и, не побоимся громкого слова, европейской этнографической иудаики книга почти не затронула значимой темы трудовых занятий. В издании, посвященном евреям России, ожидалось увидеть аргументированный, с многочисленными примерами и статистикой анализ структуры их профессиональной занятости (Новик 2020: 203). Ремесло как экономическая основа общества в определенные периоды истории требует более пристального рассмотрения. Очевидно, что такая лаконичность не исходила от автора раздела (М. В. Хаккарайнен), а была продиктована редакторской стратегией серийного издания. Также не совсем понятно, почему в данном разделе не были использованы иллюстративные материалы, которые могли бы исключительным образом обогатить содержание. Речь идет прежде всего о коллекциях МАЭ РАН и РЭМ, хранящих большое количество снимков и негативов фотографов, работавших среди евреев Белоруссии и Украины, а также Центральной Азии и Кавказа в конце XIX — первые десятилетия XX в. (к примеру, описываемые в нашей статье фотографии евреев-рабочих из д. Межеричи, г. Шепетовки и других мест авторства С. Б. Юдовина).

<sup>11</sup> Кроме этой официально действовавшей в течение трех лет экспедиции, деятельность которой была прервана началом Первой мировой войны, у Ан-ского была еще поездка по еврейским поселениям Галиции в 1915 г. Это была прифронтовая зона, куда он отправился как представитель Комитета помощи беженцам. Там он, конечно, скрупулезно фиксировал информацию, но все же эта работа не была полноценной научной экспедицией.

материалов фотомастеров, работавших в поле в других регионах бывшей Российской империи. Это поможет представить более точную картину хозяйственных занятий евреев (среди которых, как мы знаем, на территории Белоруссии и Украины было немало портных, ткачей, чернорабочих, представителей других специальностей) (Еврейские диаспоры 2018). Наша задача — изучить имеющийся материал и представить максимально детальный анализ коллекции фотографий Юдовина из собрания МАЭ. Необходимо также выяснить, есть ли в ней снимки, которые отсутствуют в собраниях центра «Петербургская иудаика» и Российского этнографического музея и, конечно, опубликовать в первую очередь те, которые еще не были обнародованы. В ближайшей перспективе авторы ставят перед собой задачу подготовки научного каталога фотонаследия С. Б. Юдовина.

## СПИСОК СОКРАЩЕНИЙ

АМАЭ РАН — Архив Музея антропологии и этнографии им. Петра Великого (Кунсткамера) РАН  
ГИИ — Государственный институт искусствознания  
Ид. — идиш

## СПИСОК ИСТОЧНИКОВ И ЛИТЕРАТУРЫ

АМАЭ 1998: № 1726 — *Новик А. А.* Албанцы Украины. Запорожская, Одесская области. Полевые записи. Автограф. 1998 // Архив МАЭ РАН. К-1. Оп. 2. № 1726. 202 л.

Великие Межиричи // Российская еврейская энциклопедия. URL: [https://www.rujen.ru/index.php/%D0%92%D0%95%D0%9B%D0%98%D0%9A%D0%98%D0%95\\_%D0%9C%D0%95%D0%96%D0%98%D0%A0%D0%98%D0%A7%D0%98](https://www.rujen.ru/index.php/%D0%92%D0%95%D0%9B%D0%98%D0%9A%D0%98%D0%95_%D0%9C%D0%95%D0%96%D0%98%D0%A0%D0%98%D0%A7%D0%98) (дата обращения: 24.01.2020).

*Говор Е.* Юлий — Дмитрий — Йозель: в поисках предков бердянских Энгелей // Мелитопольский краеведческий журнал. № 1. 2013. С. 54–60. URL: <https://elena.id.au/files/Engelfamily.pdf> (дата обращения: 24.01.2020).

*Дымищ В.* Братья и сестры во имя труда! (Еврейские рабочие и ремесленники накануне революции). СПб., 2005а.

*Дымищ В.* Братья и сестры во имя труда! (Еврейские рабочие и ремесленники) // Народ мой. 16.10.2005b. № 19 (359).

*Дымищ В.* Три Юдовина и еще четвертый // Лехаим. 17 декабря 2017. URL: <https://lechaim.ru/events/tri-yudovina-i-eshhe-chetvertyj/> (дата обращения: 23.01.2020).

Евреи / отв. ред. Т. Г. Емельяненко, Е. Э. Носенко-Штейн; Институт этнологии и антропологии им. Н. Н. Миклухо-Маклая РАН; Институт востоковедения РАН. М., 2018. (Серия «Народы и культуры»).

Евреи пограничья: Смоленщина / Отв. ред. С. Н. Амосова. М., 2018.

Еврейские диаспоры в Европе и мире: полевые и источниковедческие исследования: сборник статей / Отв. ред. А. А. Новик, Н. Г. Голант. СПб., 2018. Вып. 1.

*Иванов А.* Опыты молодого человека для фотографических работ. СПб., 2005.

*Кандель Ф. С.* Книга времен и событий. История российских евреев до 1881 года. Часть вторая (1772–1881 годы). Очерк восемнадцатый. М.; Иерусалим, 2002. Т. 1. URL: [felixkandel.org/index.php/books/240.html](http://felixkandel.org/index.php/books/240.html) (дата обращения: 23.01.2020).

*Новик А. А.* Рец. на: Евреи / отв. ред. Т. Г. Емельяненко, Е. Э. Носенко-Штейн. М.: Наука, 2018. 783 с. (Серия «Народы и культуры») // Этнографическое обозрение. 2020. № 2. С. 200–204.

*Шишанов В.* Штрихи к биографии Юрия Пэна // Международный еврейский журнал «Мишпоха». URL: <http://mishpoha.org/arkhivarius/699-shtrikhi-k-biografii-yuriya-pena> (дата обращения: 24.01.2020).

*Шульман А.* Черно-белый мир Юдовина // Международный еврейский журнал «Мишпоха». 1995. № 1. URL: <http://mishpoha.org/ima/110-chno-belyj-mir-yudovina> (дата обращения: 23.01.2020).

Энгель Иоэль // Электронная еврейская энциклопедия. 2005–2006. URL: <https://eleven.co.il/jewish-art/music/15090/> (дата обращения: 24.01.2020).

*Энгель Ю.* Еврейская народная песня. Этнографическая поездка летом 1912 г. // Параллели. Русско-еврейский историко-литературный альманах. № 4–5. М., 2004.

*Юдовин С. Б., Малкин М. М.* Еврейский народный орнамент [альбом]. Витебск, 1920.

Якерсон С. «Еврейские жемчужины» в собрании Российского этнографического музея // Консул. 2013. № 1 (32). С. 20–23. URL: <http://www.magazineconsul.ru/archive/32/theme/%C2%ABevrejskie-zhemchuzhinyi%C2%BB-v-sobranii-rossijskogo-etnograficheskogo-muzeya.-semen-yakerson.html> (дата обращения: 09.02.2020).

Cohen H. J. *The Jews of France Today: Identity and Values*. Leiden, 2011.

Veidlinger J. *Jewish Public Culture in the Late Russian Empire*. Bloomington, 2009.

## PHOTOGRAPHS BY S. B. YUDOVIN STORED IN THE MAE RAS: TOWARDS THE HISTORY OF THE COLLECTION

**ABSTRACT.** The authors analyze the MAE photo collection No. 2152, which consists of photographs dedicated to the life of Jews in the European part of the Russian Empire. The collection was presented to the Museum in 1913 by the writer, ethnographer and public figure Semen Akimovich An-sky (Rappoport). The photos were taken by S. B. Yudovin, who took part in An-sky's expedition project (the expedition took place in 1912-1914 in the Jewish Pale, i.e. in cities and towns of southwestern Ukraine (Podolsk, Volyn' and Kiev Provinces)). This collection is a mystery for researchers and has not yet been properly studied. Among the illustrative holdings of the Department of Ethnography of the Eastern Slavs and Peoples of European Russia one can find one album with photographs entitled "Album 2 of the Jewish Ethnographic Expedition named after Baron Horatsi Osipovich Ginzburg. 1912, July 1 — October 15". The album contains 57 photographs (MAE No. 2152—234-290). A number of photo prints, similar to those in the MAE collection No. 2152, are currently stored in the "Petersburg Judaica" Center at the European University in St. Petersburg. "Petersburg Judaica" owns a large part of the photo collection that was once stored in the Museum of the Petersburg Jewish Historical and Ethnographic Society, which existed until 1929. During their study, the authors managed to reveal the fate of the photographs taken by Yudovin in the early twentieth century, which ended up in different collections because of the revolutionary upheavals. These photos are stored in the MAE RAS, "Petersburg Judaica" Center and the Russian Ethnographic Museum. All the photographs are marked by the increased attention of the initiator and expedition leader An-sky, who was inspired by Marxist ideas, to the labor activities of the Jews of the Russian Empire. The collection contains a large number of photographs depicting blacksmiths, shoemakers, carriage drivers, match factory workers, etc., which does not fit into the long-lived stereotypes and ideas about Jewish occupations. In a number of cases, the photographs appear to be clearly staged and taken with the purpose of ideologically confirming An-sky's works created before he started his activities as a researcher. The authors set a goal to publish in the near future those photographs that have not yet been made public, and later on to prepare an academic catalog of the photographic heritage of Yudovin.

**KEY WORDS:** Jews, Russian Empire, Ukraine, S. B. Yudovin, photographs, museum, collections, employment

NATALIA G. GOLANT — PhD, Researcher of the Department of European Studies, Peter the Great Museum of Anthropology and Ethnography (Kunstkamera) of the Russian Academy of Sciences (Saint Petersburg, Russia)

E-mail: natalita1977@yandex.ru

ALEXANDER A. NOVIK — PhD, Head of the Department of European Studies, Peter the Great Museum of Anthropology and Ethnography (Kunstkamera) of the Russian Academy of Sciences (Saint Petersburg, Russia)

E-mail: njual@mail.ru