

**ОРИЕНТАЛИЗМ
МУЗЕЙНЫЙ**



Плакат. «МЮД» (на узбекском в латинской графике и русском языках).
Худ. О. К. Татевосян. Печать офсетная. Самарканд — Ленинград, 1930 г.
Бумага, 45,2×60,5 см. МАЭ РАН № 4514-18.

Восточные ковры в русских коллекциях и интерьерах. Туркменские ковры во дворцах и музеях Санкт-Петербурга. XVIII–XX вв.

Е. Г. Царева

Предлагаемое исследование является продолжением ранее инициированной автором темы «Восточные ковры в русских коллекциях и интерьерах»¹. В центре рассматриваемых в публикации вопросов стояло раскрытие обстоятельств появления и развития феномена коллекционирования туркменских ковров в России. Один из наиболее знаковых для России атрибутов Востока, эти создания обитателей степей, пустынь и оазисов Средней Азии сотни лет назад вошли в придворный, а затем и в городской быт империи. Со второй половины XIX в. они стали объектом изучения российской этнографической науки, особо — того ее направления, которое вошло в детерминацию «ориентализм»². Подчеркну, именно российским исследователям, не без воздействия идей евразийства, удалось понять сложность и проследить пути развития этого великого явления культуры Востока как одного из наиболее сложных и интересных видов евразийской текстильной традиции.

Обращение к теме было инициировано многолетней «ковроведческой» дискуссией о причинах неугасающего интереса европейцев к туркменскому ковру как к особому феномену евразийской цивилизации. Самые очевидные из обсуждаемых вопросов: почему ковры, а, скажем, не ювелирные украшения или оружие и почему именно туркменские? В чем их особенность и что в них увидели европейцы: магию, лицо культуры Востока, отпечатки следов нашего далекого общего прошлого? Или просто красивые и создающие уют атрибуты мебелировки? Следует сказать, что эта

¹ Царева, 2016.

² См., например: Труды Третьего Международного съезда, 1876.

дилемма, как и поиски ее решения, встала уже перед первыми российскими собирателями туркменских ковров.

Ответ на первый вопрос — почему ковры? — был получен российскими этнографами достаточно давно, поскольку продиктован самими обстоятельствами жизни скотоводов зоны степей и полупустынь. А именно: понять их культуру можно, только осознав важнейшую роль и изучив все разнообразие производимых номадами ковровых изделий. Все разнообразие, а не только те выполненные в ворсовой технике большие постилочные (т. е. напольные) полотна, которые европейцы обычно имеют в виду, говоря о коврах. Если удалить их из городского дома, он станет неудобным, но стены и мебель останутся на месте, вам будет, где укрыться от непогоды и куда сложить одежду и утварь. А теперь представьте, что произойдет, если лишит юрту кочевника всех мебелирующих ее ковров и ковровых изделий: сохранится лишь продуваемый ветрами решетчатый каркас, утварь будет лежать на полу, а самим полом будет голая земля или песок. Станет невозможна перекочевка, ведь во время переезда одежда и утварь грузятся на лошадей и верблюдов прямо в настенных мешках, в которых они хранятся в юрте. Сказанного достаточно, чтобы понять: сам кочевнический образ жизни невозможен без ковров и ковровых изделий. Равно и в городах Востока, где жизнь протекает ближе к земле — на полу уютных двориков, на открытых верандах и крышах домов — без ковра невозможны ни трапеза, ни сон, ни игра.

Сложнее с выявлением причин популярности у европейцев именно туркменских ковров. Одна из них может быть объяснена чисто внешним фактором: в Средней Азии вплоть до XX в. туркмены были наиболее «ковровым» народом. Причем, вопреки расхожему мнению, ткали они свои *халы* и *торбы* не только для нужд семьи, но и на продажу, поскольку их совершенные по работе и дизайну изделия были востребованы на рынках не только Средней Азии, но и за ее пределами¹. В ковродельческих семьях изготавли-

¹ Такой вывод позволяют сделать приведенные А. А. Боголюбовым в Альбоме «Ковры Средней Азии» статистические данные (Боголюбов,

вали до тридцати видов изделий разных форм и декора: помимо *халы*, в приданое текинской и йомудской девушки входили дверные занавеси и абсолютно необходимые в быту настенные мешки, причем не только ворсовые, но и того же назначения гладкотканые, а также такие ритуальные предметы, как специальные свадебные и похоронные атрибуты, предметы убранства верховых животных и полосы для обтягивания юрты и др. (рис. 1)¹.

Второе обстоятельство имеет имплицитный характер, т. е. относится к таким явлениям, которые не формулируются явно, а воспринимаются как «дух эпохи», «дух среды». Речь идет о туркменской ковровой орнаментике, самую узнаваемую (что не означает «осознаваемую») часть которой составляют *гёли*. Поясню: в соответствии с древней системой структурирования кочевнических обществ Центральной Азии туркмены делились на 24 довольно разных по составу и значимости племени. Наиболее сильные и военизированные из них веками сохраняли практику ковроделия и использования в декоре постилочных *халы* сложные по рисунку, предположительно восходящие к огузскому прошлому степных племен мотивы *гель* разных форм. Так, племена Южного Туркменистана (бывшая салорская конфедерация) украшали свои *халы* рядами *гёлей* в форме фестончатого овального либо круглого медальона, ткачихи арало-каспийской зоны (огузско-йомудская группа) разработали *гёли* ромбовидной и восьмиугольной форм, а некоторые группы юго-западного Туркменистана использовали общий для населения циркум-каспийской зоны мотив орла с распахнутыми крыльями (рис. 2).

1908). А также то обстоятельство, что туркменские ковры и ковровые изделия, особенно текинские и салорские, охотно приобретали не только местные антиквары и торговцы коврами, но и служившие в Туркестане русские военные и офицеры расквартированной в Афганистане армии Великобритании.

¹ Отметим, что туркмены-скотоводы почти не ткали молитвенные ковры. Известные как «бухарские» и высоко ценимые мусульманами Востока и европейцами молитвенные ковры *намазлык* производились оседлым населением оазисов Средней Амударьи.



Рис. 1. Таблица основных видов традиционных туркменских ковров и ковровых изделий

1. Большой постилочный ковер *халы*. 2. Малый постилочный ковер *теке-гёль*. 3. Постилочный молитвенный ковер *сары-гёль*. 4. Приочажный постилочный коврик *очагбаши*. 5. Дверной занавес *энси*. 6. Надверный ламбрекен *капундук*. 7. Дверной порожек *гермеч*. 8. Большой настенный мешок *чувал* (один из пары). 9. Среднего размера настенный мешок *торба* (один из пары). 10. Малый настенный мешок *мафрач* (один из пары). 11. Переметная сума *хурджин* (на коня). 12. Мешок-конверт *бухча*. 13. Цилиндрический мешок *уукбаши* для перевозки купольных палок юрты (один из пары). 14. Конская попона *ат-джоли*. 15 а, б. Наколенники *дезлик* на верблюда свадебного каравана (пара). 16. Попона *асмалдык* на верблюда свадебного каравана (одна из пары). 17. Надверник *халык* для занавешивания входа в устанавливаемую на верблюда свадебного каравана палатку невесты. 18. Лента *иолам* для обвязывания свадебной юрты (деталь).



Рис. 2. Таблица туркменских племенных и общеупотребительных мотивов *гэль*

1. Салор-гэль (племя салор). 2. Сары-гэль (племя сарык). 3. Теке-гэль (племя теке). 4. Гюлли-гэль / кохна-гэль (племя эрсари). 5. Эртмен-гэль (племя чоудор). 6. Игл-гэль (племя имрели). 7. Капса-гэль (иомудская группа). 8. Арабачи-гэль (используется в декоре *чувалов* племен арабачи и чоудор). 9. Сагдак-гэль / салорская роза (используется в декоре халиче и *чувалов* туркмен Южного Туркменистана и Хорасана). 10. Темурджин-гэль / онурга-гэль (используется в вариантах в халы ряда племен Туркменистана и Северного Кавказа). 11. Чувал-гэль (используется в вариантах в декоре *чувалов* ряда племен Туркменистана). 12. Тавук / тавак-гэль (широко используется туркменами и иными ковроделами Средней Азии и Северного Кавказа). 13. С-гэль (племена иомудской группы).

Сотканые руками женщин, но для мужчин-воинов, эти «плывущие» строгими рядами по глубоко-красному полю племенных *халы* медальоны-*гёль* имели особое назначение. Воспринимаемые туркменами как племенные гербы (к примеру, название *гёля калкан нуска* переводится как «рисунок щита»), эти дивной красоты и внутренней силы символы должны были апеллировать к воинской доблести воина-туркмена и поддерживать в походах и битвах его боевой дух. Предположительно, именно этот скрытый, но вполне ощутимый энергетический посыл был воспринят служившими в Закаспийской области российскими офицерами. И, как результат, пробудил в них интерес к таким глубоко мужским по назначению коврам: сначала к их приобретению, а затем и к изучению и стремлению понять символику ковра как особого феномена и его место в культуре народов Степи. (Отмечу, что речь идет именно о постилочных коврах, иные типично племенные по форме предметы, например попоны на верблюдов свадебного каравана *асмалдык* или полосы для обтягивания юрты *иолам*, могли быть украшены вполне реалистичными изображениями окружающего мира — бегущими дрофами, цветущими растениями и пр.; рис. 3).

Иной характер имело ковроделие ткачей оазисов Средней Амударьи. Начиная с периода бронзы (культура Бактрийско-маргианского археологического комплекса) долина заселялась разными по этническому составу и времени прихода на Амударью группами, испытывавшими мощное влияние эллинистических идей в период расцвета здесь Греко-бактрийского и Кушанского царств, а затем новаций многочисленных восточных пришельцев. Изделия веками жившего в оазисах Средней Амударьи оседлого ковродельческого населения были ориентированы на городской рынок, не имели выраженного племенного декора и часто украшались древними растительными, зооморфными и антропоморфными мотивами в «среднеазиатском стиле»¹ (рис. 4). Концепт племенных ковров принесли сюда в IX в. огузы, а затем пришедшие с Мангыш-

¹ См., например: Tsareva, 2011, figs. 126–134.



Рис. 3. Таблица рисунков на керамике позднего неолита Южного Туркменистана, петроглифах Северной Евразии и на туркменских коврах и ковровых изделиях XVIII–XIX вв.

1. Трансформация мотива струящейся воды (зигзаг): а — прорисовка фрагмента сосуда, культура Джейтун (цит. по: [Массон 1971, табл. XXXI]); б — прорисовка сосуда. Намазга-IV (цит. по: [Cassin, Hoffmeister 1988: 27]); в — обозначение дорожного знака «вперед река»; г — деталь мешка для веретен *игсалик* (цит. по: [Tsareva 2015, fig. X]).

2. Мотив «дождевая туча»: а — прорисовка с фрагмента сосуда, комплекс Сиалк I (цит. по: [Массон 1971, рис. 16]); б — деталь дверного занавеса *энси* (цит. по: [Царева 2006, рис. 66]).

3. Мотив «красные капли»: а — прорисовка фрагмента сосуда, культура Джейтун (цит. по: [Массон 1971, рис. 16]); б — деталь постилочного ковра *сарай килем*, Средняя Амударья (частная коллекция, цит. с любезного разрешения владельца).

4. Мотив «женского семейного дерева»: а — прорисовки петроглифов (цит. по: [Новгородова 1989, рис. X]); б — деталь *элема* сарыкского *чувала*.

лака в XVII–XVIII вв. туркмены, ассимилировавшие местное население по языку и некоторым особенностям материальной культуры, но мало повлиявшие на торговый характер и особую стилистику и сюжеты местного ковроделия.

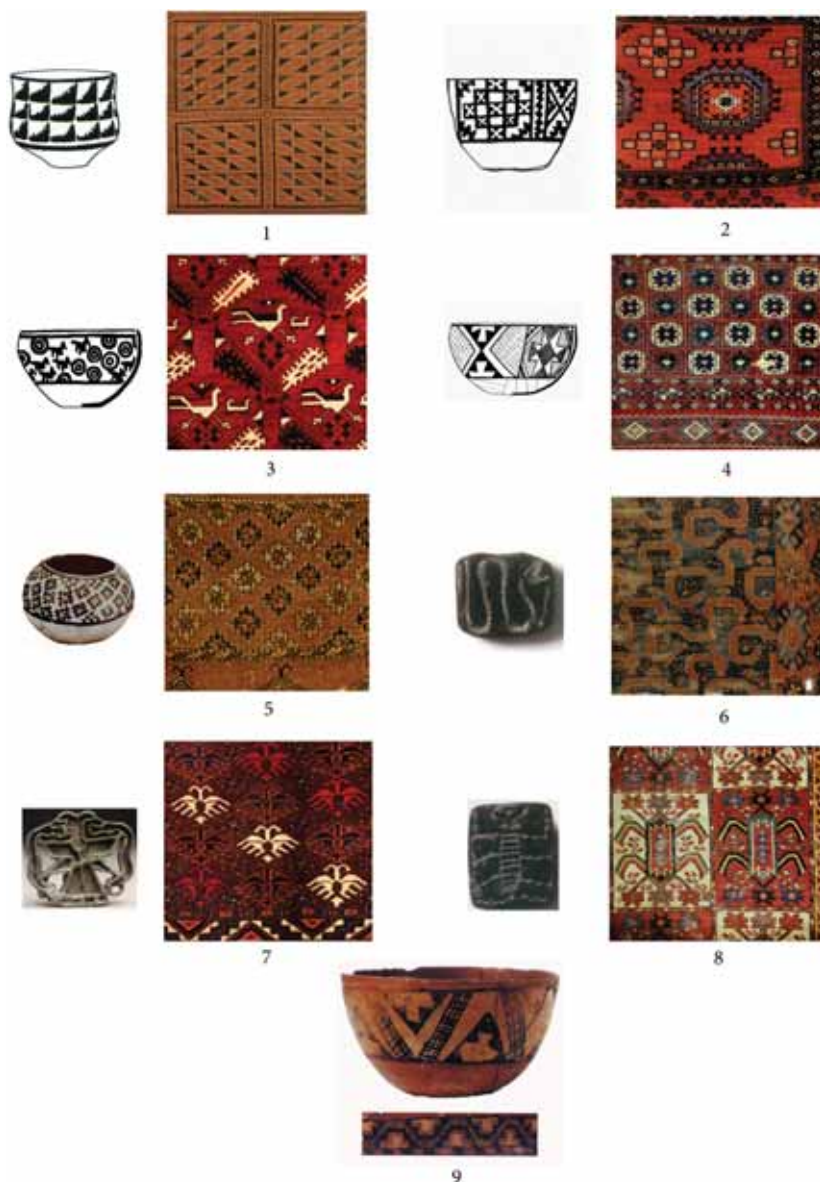


Рис. 4. Таблица изобразительных мотивов на сосудах энеолитического времени Южного Туркменистана, артефактах культуры Бактрийско-маргиланского археологического комплекса и коврах и ковровых изделиях населения Средней Амударьи XVIII–XIX вв.

Сегодня после многих десятилетий скрупулезного рассмотрения предмета мы можем сказать, что развитие ковровой орнаментики региона проходило в рамках последовательного слияния череды изобразительных мотивов, разработанных некогда процветавшими на территории современного Туркменистана мощнейшими цивилизациями древности и Средневековья. Основой древней символики послужил геометрический стиль ранних земледельцев Южной Туркмении (VII–II тыс. до н. э.). Дальнейшее развитие шло по пути синкретичного соединения энеолитической орнаментики с элементами скифо-сакских сюжетов и символами зороастризма и буддизма при значительном воздействии эллинизма. Позднее этот мир образов подвергся воздействию тюркского, главным образом сельджукского «почерка», но также, хотя и в незначительной степени, принесенных пришедшими с монголами восточных сюжетов и композиций. Почти невероятно, но факт: все эти разновременные напластования четко просматриваются в образах и символах туркменской ковровой орнаментики¹. Результат воспринимается как «тканая книга», которую начали создавать тысячи лет назад древние земледельцы Маргианы, Бактрии и Хорезма и «дописали» последующие поколения туркмен. Сказанное относится не только к туркменскому ткачеству — любая ковровая орнаментика имеет древние корни. Справедливым, однако, будет утверждение, что ни один другой народ не сохранил в такой чистоте суть ковровой орнаментики как отражения мировоззренческих, философских представлений ее создателей и символа национального самосознания.

Сегодня все производимые на территории Туркменистана ворсовые и гладкотканые, племенные и городские ковры атрибутируются как туркменские. Данный термин, однако, стал общепотребительным лишь со второй половины XIX в., ранее в Западной Европе все закаспийские ковры называли «бухарскими», в России — «бухарскими» и «хивинскими». Появившиеся в позд-

¹ Tsareva, 2011; 2016.



Рис. 5. Генерал Е. В. Богданович, член совета Министерства внутренних дел, у себя в кабинете (цит. по: humus livejournal.com Россия в интерьерах. Ч. 2. URL: <https://yadi.sk/a/e7Ck7dbc3ZQUsF> /дата обращения: 25.11.2019/)

нем Средневековье и используемые антикварами и в настоящее время термины «хивинские» и «бухарские» ковры не были случайными. Как правило, «хивинскими» называли любимые европейскими военными племенные *халы* с *гёлями* (рис. 5, 6). А «бухарскими» — работы жителей небольших городов и селений оазисов Средней Амударьи, часто огромного размера, с фоном цвета слоновой кости и яркими цветочными рисунками. В Петербурге XVIII — начала XX в. такой тип использовался в меблировке особняков и дворцов российской знати и семьи Романовых — это зафиксировано описями дворцового имущества, межмузейными передаточными актами, полотнами российских художников и позднее фотографией (рис. 7).

После длинной, но необходимой преамбулы перейдем к собственно событиям петербургского периода в истории формиро-



Рис. 6. Малый постилочный ковер *халиче* с мотивом *гочак*. Племя гассан-кули (Хивинский оазис). Последняя треть XIX в. МАЭ РАН, № ВХ ЭФЗК 440



Рис. 7. Кабинет на первом этаже дома А. А. Половцева на Большой Морской улице (цит. по: humus.livejournal.com Россия в интерьерах. Ч. 2. URL: <https://yadi.sk/a/e7Ck7dbc3ZQU5F> /дата обращения: 25.11.2019/)

вания в России туркменских ковровых коллекций, появление которых мы можем соотнести, хотя и очень осторожно, с петровским временем¹. Вполне очевидно, что появлению туркменских *халы*

¹ Время появления «бухарцев» и «хивинцев» на территории Московии неизвестно: как было сказано ранее (Царева, 2016), первые выявленные упоминания о них обнаруживаются в таможенных книгах и дворцовых инвентарях XVI–XVII вв. и в актах РГАДА. Более поздние — в документах отдела фондов Верховного управления и внешней политики Посольского приказа и Посольской канцелярии (особо — в списках посольских подношений хивинских ханов и бухарских эмиров), равно как и в других источниках, в которых, несмотря на скудость данных, мы находим интереснейшую информацию по истории интересующего нас вопроса.

в России в определенной степени способствовала внешняя политика Петра I, направленная на усиление торговых и переселенческих контактов с закаспийскими племенами, что активизировало передвижение части туркменских племен на Северный Кавказ (современные ставропольские туркмены) и способствовало ввозу в Россию типичных для северных туркмен племенных *халы*.

К сожалению, точно соотносимые с Петербургом письменные документы петровского времени об использовании в столице туркменских ковров пока не выявлены, и приводимые рассуждения построены на результатах дискуссий со специалистами в области меблировки царских апартаментов XVIII в. и косвенных факторов. Один из них — произошедшая в петровский период трансформация традиционной для дворцового быта Московии практики накрывания столов тонкими шелковыми коврами. Петр не отверг ее, но модифицировал, заменив хрупкие и «холодные» шелковые ковры на более прочные и «теплые» шерстяные. Вполне вероятно, что решение пришло под влиянием увиденных царем-реформатором во время «Великого посольства» голландских и английских интерьеров. И, видимо, именно такого рода наблюдения были приняты во внимание сотрудниками Государственного Эрмитажа при реконструкции интерьеров Меншиковского дворца, фактически служившего Петру I личной резиденцией. Так, большим туркменским ковром застелен стол в Ореховой комнате дворца.

В связи с рассматриваемой темой позволю себе привлечь внимание читателей к картине Н. Н. Ге «Петр I допрашивает царевича Алексея в Петергофе» (1871, ГТГ). Конкретно, к введенному художником в интерьер Ассамблейной залы дворца Монплеизр ковро типа *игл* («орел») — здесь, как и в Меншиковском дворце, ковром застелен большой стол. Сейчас трудно сказать, использовал ли живописец реально сохранившийся с XVIII в. ковер¹, следовал чьему-то просвещенному совету либо собственной интуи-

¹ Напомню, что дворцы Петергофа были разрушены и сожжены во время Второй мировой войны.

ции, но дизайн изображенного *халы* относится к группе самых жестких, агрессивных композиций в истории евразийского ковроткачества и, по сути, идеально соответствует драматичности изображенного момента. Предполагаю, что выбор художника не был волюнтаристским, поскольку известно, что Императорская Академия художеств требовала от своих преподавателей и учеников точнейшего следования реалиям изображавшихся на картинах исторических событий. И хотя изображенный Н. Н. Ге ковер с сюжетом *игл* является работой не туркменских, а ширванских ткачей, по композиции, основному мотиву и мрачности цветовой гаммы он вполне соотносится с родственными по сюжету и художественным качествам *халы* группы *игл* прикаспийских туркмен.

Еще один сопоставимый по трагичности момент русской истории изображен на картине И. Е. Репина «Иван Грозный и сын его Иван 16 ноября 1581 года» (1881–1885, ГТГ). В полной ощутимого ужаса сцене обезумевший царь сидит на полу, прижимая к груди окровавленного сына. Доминантами убранства комнаты при этом являются застилающие ее туркменские ковры в вишнево-красных тонах. Вне зависимости от реалий жизни Москвы XVI в. использование художником ковров как визуальной доминанты отражает существовавшие в России XIX в. представления о быте столицы того времени, основанные, нужно сказать, на тщательных исторических исследованиях с привлечением материалов миниатюры и описей хранилищ: форма и рисунок включенных в интерьер комнаты цилиндрических подушек-люля скопированы Репиным с исторического рисунка бракосочетания Михаила Федоровича и Евдокии Лукьяновой в феврале 1626 г.

Как сказано выше, именно следствием иницированного Петром I усиления торговых контактов России с Закаспийскими территориями можно рассматривать появление в Петербурге не только заказных и подарочных «бухарских», но и типичных для северных туркмен племенных *халы*. Именно к последнему типу, по сведениям сотрудников Петергофского дворца, отно-

сился *халы* работы племени чоудор, закрывавший, судя по документам екатерининского времени, пол под обеденным столом Екатерины Великой в столовой Большого Петергофского дворца¹.

В целом роль Екатерины Великой в деле проникновения туркменских ковров в российские интерьеры еще ждет отдельного серьезного исследования. Однако уже сейчас понятно, что принципиальным для рассматриваемой темы событием времени ее правления (1762–1796) стала введенная императрицей мода на «диванные комнаты». Прародительницей обыденных для нашего времени диванов была крытая китайским шелком софа (оттоманка), присланная Екатерине князем Потемкиным из Парижа. Интерьер первой «диванной комнаты» России был дополнен восточной атрибутикой, особо — ворсовыми коврами. Идея была подхвачена Двором, и во дворцах и особняках русских аристократов надолго появились аналогичные императорским «диванные» и «восточные» комнаты. С конца XVIII в. и вплоть до 1920-х годов уютные «диванные» курительные комнаты и библиотеки стали практически обязательной частью меблировки не только дворцовых покоев, но и достаточно скромных городских квартир, и, судя по живописи, фотографиям и воспоминаниям жителей Петербурга, ковры превратились в неотъемлемый атрибут петербургских апартаментов.

Новая фаза в истории вхождения восточных ковров в быт российского города получила активное развитие в XIX в. Поступавшие в больших количествах в течение этого и в начале XX столетия из Ирана, Турции, Кавказа, Самарканда, Бухары и Хивы городской работы *халы* и *халиче*, несомненно, воспринимались как символы роскоши и неги Востока, а племенные — как образцы сдержанного и полного тайных знаков искусства кочевников. Увлечение было всеобщим: коврами застилали полы, столы и диваны, их вешали на стены, использовали как занавеси, а манера

¹ Предположительно, именно этот ковер сохранился в кладовых Большого Петергофского дворца и был передан в 1920-е годы в ЭО РМ (РЭМ, № 4753-5).

украшения стен мужского, особенно офицерского кабинета ковром с размещенным на нем оружием, стала общераспространенным каноном. Вполне естественно при этом, что огромные, до десяти и более метров в длину, ярких светлых тонов «бухарцы» использовались при мебелировке гостиных, будуаров и парадных залов столичных и особенно загородных дворцов семьи Романовых (как правило, их делали на заказ либо подносили в составе посольских даров бухарских эмиров). А проникнутые воинским духом «хивинские» *халы* с гербами-гёлями вошли в убранство мужских кабинетов, более всего — апартаментов высшего офицерского состава российской армии. В этом наша страна повторила пристрастие завоевавших Египет и Восточное Средиземноморье воинов римских легионов. А позднее — рыцарей крестовых походов, вернувших Европе ковры, которыми они украшали и утепляли свои холодные, продуваемые ветрами каменные замки. Влюбилась в туркменские ковры и служившие в XIX в. в Афганистане английские офицеры. Но! Западная Европа долго видела в них главным образом предмет мебелировки, и многие из попавших в туманный Альбион чудесных ворсовых полотен были разрезаны и использованы, например, как чехлы для стоящих перед каминами уютных кресел...

Сегодня совершенно очевидно, что именно российские армейские офицеры, впрочем, как и некоторые побывавшие в Туркестане штатские частные лица, стали первыми действительными ценителями и главными почитателями созданных руками туркменских женщин тканых шедевров. Высочайше назначенные управлять сложным регионом Центральной Азии, чиновники и военные высокого ранга были высокообразованными людьми, с глубоким интересом к культуре и жизни населения вверенных им территорий. В Средней Азии их трудами были заложены основы просвещения и здравоохранения европейского типа, но также исследования, сохранения и пропаганды местной культуры и искусства самых разных видов, особенно, подчеркнем, ковроделия. Начиная со второй половины XIX в. из предмета мебелировки *халы*, *чувалы*, *торбы*, *намазлыки* и дивного декора

асмалдыки становятся объектом страстного собирательства, а затем и изучения. Важным инструментом этого начинания были направленные на поддержание ковроделия публикации, в том числе обзоры состояния ремесла в Закаспийской области. А также (уникальное явление для европейской политики на Востоке) организованные силами российской администрации Закаспийской области уже с 60-х годов XVIII в. местные выставки туркменских ковров и их включение в контент всемирных, международных, всероссийских и столичных торгово-промышленных и музейных экспозиций, продолжавшихся с 1867 по 1915 г.¹ Эта тема ярчайшим образом показывает уникальность российского ориентализма как движения, направленного на глубокое изучение культуры окраинных территорий Российской империи и их вовлечение в процессы проходившей в стране культурной и экономической интеграции².

Именно во второй трети XIX в. в Санкт-Петербурге, впрочем, как и в иных больших и малых городах России, начали складываться два направления в собирании восточных текстильных раритетов. Одно продолжило фиксируемую еще в XV в. практику приобретения ковров как предмета интерьера, довольно быстро, однако, переросшую в коллекционирование³. Второе близкое по времени возникновению направление было уже изначально нацелено на выявление, приобретение, изучение и сохранение ковра как памятника музейного типа. Активными его пропагандистами стали, как ясно из предыдущего изложения, служившие в Туркменистане русские военные. Обе линии переплетались и дополняли друг друга, и четко разделить их и выстроить в стройной временной последовательности оказалось невозможным. Поэтому дальнейшее

¹ См. «Список выставок туркменских ковров» в конце раздела.

² См., например: Небольсин, 1856.

³ В конце 1910–1920-х годов практически все частные собрания такого рода были реквизированы и частично музеефицированы, но в основном проданы за границу и тем самым навсегда утрачены для нашей страны.

представление рассматриваемых в статье музейных коллекций построено, по возможности, по временному принципу. При этом особое внимание уделено тем собраниям, которые были созданы либо специально собраны в Средней Азии для музеев Санкт-Петербурга либо по заданию их администрации. Иницилирующее место среди них, несомненно, принадлежит Музею прикладных искусств барона А. Л. Штиглица.

Александр Людвигович Штиглиц (1814–1884) — крупнейший российский финансист, сенатор, общественный деятель, владелец великолепно меблированных особняков и дворцов и самый известный коллекционер и меценат России второй половины XIX в. Особая сторона деятельности этого великого человека — создание и открытие в январе 1876 г. Центрального училища технического рисования (сегодня Санкт-Петербургская художественно-промышленная академия имени А. Л. Штиглица). При училище был создан Музей прикладного искусства (официально основан в 1878 г., открыт в 1881 г.), которому Александр Людвигович передал свои колоссальные, специально созданные коллекции и для которого оставил по завещанию средства на содержание и пополнение фондов. Большую роль в формировании музея сыграл зять А. Л. Штиглица Александр Александрович Половцов (1832–1909) — видный государственный деятель, руководитель училища с момента его основания и до конца своей жизни, и важнейший фондообразователь музея. Рядом с отцом работал и его старший сын, Александр Александрович Половцов-младший (1867–1944). Дипломат, этнограф-востоковед, член совета художественной школы Штиглица, А. А. Половцов-младший часто бывал по делам службы в Туркестане и Закаспийской области, где сделал множество приобретений для азиатского собрания музея. В 1917 г. он был назначен директором Школы А. А. Штиглица и музея, а также членом художественной комиссии по Гатчинскому дворцу. Эмигрировал в 1918 г. после объявления об официальной ликвидации музея, хотя реально тот был закрыт еще в 1905–1909 гг. и в 1915–1917 гг. служил складами и мастерскими Красного Креста. Музей, который числился частным до 1918 г.,

был реквизирован, а в 1924 г. превращен в 1-й филиал Эрмитажа и тем спасен от полного разорения, хотя и претерпел тяготы межмузейных передач и зарубежных распродаж. Окончательный переезд коллекций в Эрмитаж завершился в 1941 г. С тем музей училища перестал существовать в своем прежнем виде, хотя часть его экспонатов вернулась в музей на Соляном переулке в 1953 г.¹

Поступившие из Музея Штиглица бесценные коллекции были не единственными из полученных Эрмитажем передач. Начиная с 1920-х годов сюда были переданы роскошные интерьерные ковры из особняков и дворцов Санкт-Петербурга и пригородных резиденций российских императоров, особо назовем Аничков и Александровский дворцы и дачу в Александрии.

Дальнейшее пополнение фондов музея проходило главным образом путем приобретений от частных лиц. Так, в 1937 г. Государственный Эрмитаж приобрел у Клавдии Михайловны Дудиной, вдовы Самуила Мартыновича Дудина, 23 ковровых шедевра из личной коллекции собирателя (о самом С. М. Дудине будет специально рассказано ниже). Важное место среди поступлений 1930-х годов принадлежит собранию мелких ковровых изделий, переданных Хорезмской археолого-этнографической экспедицией АН СССР под руководством С. П. Толстова. В 1950-е годы Государственный Эрмитаж приобрел 13 предметов из коллекции К. Фаберже, среди них великолепный салорский *халы*, долгое время считавшийся единственным в стране (второй позднее приобрел у частного лица РЭМ). Среди недавних поступлений особое место принадлежит прекрасной коллекции известного археолога А. А. Марущенко (1904–1976), приобретенной у семьи ученого в 2005 г.

¹ Ковров среди вернувшихся в музей экспонатов нет, и в реальности сегодня мы не можем даже приблизительно сказать, сколько среднеазиатских, тем более конкретно туркменских, ковров хранилось в его фондах и куда именно они поступили в череде продолжавшихся вплоть до 1957 г. распродаж и межмузейных передвижений и обменов.

На основании вышеизложенного можно составить картину формирования коврового фонда Государственного Эрмитажа, в собрании которого оказались, в силу исторических событий второй четверти XX в., самые ранние по времени появления в России и интересные с художественной и исторической точек зрения ковровые коллекции Музея Штиглица, впрочем, как и иные поступления. К сожалению, практически все они в силу непреодолимых обстоятельств остаются неопубликованными и соответственно неизвестными не только широкой публике, но и специалистам по рассматриваемой теме¹.

По-иному складывалась судьба всемирно известного коврового фонда Российского этнографического музея (РЭМ), бывшего Этнографического отдела Русского музея Императора Александра III (ЭО РМ). История формирования его собранных главным образом «на местах» (*in situ*), целенаправленно скомпилированных и аннотированных коллекций, как и личности фондообразователей, составляют особую страницу в истории изучения туркменского коврового наследия (РЭМ)².

¹ Мне известны два опубликованных экспоната из собрания туркменских ковров в коллекциях ГЭ: это названный салорский *халы* XVIII в. из бывшего собрания К. Фаберже и пятиугольный *асмалдык* из личной коллекции С. М. Дудина (Tzareva, 1984a, ill. 2, 3, 45).

² История жизни этого музея заслуживает отдельного описания. Организованный как Этнографический отдел (ЭО) РМИА III в 1902 г., Музей получил свое современное здание в 1913 г., был открыт для публики в 1923 г., но через год закрыт, так как коллекции сильно пострадали во время наводнения 1924 г. В 1934 г. ЭО вышел из состава РМ и стал самостоятельной структурой — Музеем этнографии. Во время Второй мировой войны здание было частично разрушено и восстановлено в 1948 г. В том же 1948 г. музей принял поступившие из Москвы колоссальные фонды бывшего Центрального музея народоведения. Работа по их разбору и описанию заняла жизни целого поколения сотрудников музея, а сам он при этом получил название Государственный музей этнографии народов СССР. Сегодня он известен как Российский этнографический музей (РЭМ).

Первыми по времени регистрации (1901–1902) туркменскими ковровыми поступлениями ЭО стали предметы частной коллекции генерала Андрея Андреевича Боголюбова (1871–1909), начальника Закаспийской области в 1896–1901 гг. Имя А. А. Боголюбова вошло в российскую и мировую историю благодаря его меценатской деятельности, помимо ковров, он серьезно увлекался живописью, основал в своей родной Пензе художественную школу и передал ей прекрасную коллекцию картин, еще более ценное собрание было преподнесено им Художественному отделу РМИА (сегодня Русский музей).

Знаменитая ковровая коллекция мецената была показана в 1902 г. на проводившейся в Петербурге I Всероссийской промышленно-кустарной выставке в Таврическом дворце (рис. 8)¹. После ее закрытия Боголюбов передал в дар ЭО РМ Александра III тридцать восемь из экспонировавшихся на выставке предметов (РЭМ, кол. № 87). Коллекция получила мировую известность благодаря опубликованному в 1908/09 г. альбому «Ковры Средней Азии из собрания, составленного А. А. Боголюбовым», издание которого было осуществлено уже после смерти мецената его женой Ольгой на средства Августейшего покровителя музея Николая II. Альбом был опубликован на русском и французском², в 1910 г. также на немецком, и в 1973 г. — на английском языках³. Благодаря этому как коллекция, так и альбом остаются одними из самых известных и востребованных источников по истории среднеазиатского ковроделия, чему в большой степени содействовал иллюстративный ряд, составленный 36 прекрасно выполненными цветными и 23 черно-белыми рисунками ковров. Научная и художественная значимость как самого собрания, так и альбома

¹ Помимо выставки в Таврическом дворце, коллекция также экспонировалась в 1904 г. вместе с частью собрания А. А. Фелькерзама на Кустарной выставке в Музее прикладного искусства при художественном училище барона Штиглица.

² Bogolubow, 1908.

³ Bogolubov, 1973.



Рис. 8. Всероссийская художественно-промышленная выставка в Таврическом дворце. Азиатская часть, 1903 г.
Санкт-Петербург

с годами только растет благодаря уникальному подбору экспонатов, точности предложенных атрибуций, важнейшим данным по состоянию ковроделия региона на вторую половину XIX в. и этнической карте региона. Отметим, что в составлении текстов альбома и приложенной карты принял активное участие капитан (впоследствии полковник) Ф. Михайлов. Карта была отмечена премией Всемирной парижской выставки 1900 г., а сам альбом стал не просто первой фундированной публикацией по среднеазиатскому ковроделию, но и основой для классификации туркменских ковров и одним из важнейших научных источников для исследователей этого уникального феномена евразийской культуры¹.

¹ К сожалению, современники не смогли оценить точность и значимость приводимых в альбоме сведений и атрибуций. Их важность

Скажем также, что в том же 1902 г. ЭО приобрел на I Всероссийской кустарной выставке небольшую коллекцию редких по красоте рисунков и работы туркменских ковровых изделий (РЭМ, кол. № 115).

Чуть более поздними по времени сбора, но практически синхронными по времени поступления с собранием А. А. Боголюбова являются огромные бесценные ковровые коллекции Самуила Мартыновича Дудина-Марцинкевича (1863–1926). Собраны они были великим этнографом-полевиком в 1901–1902 гг. в Закаспийской области и Бухарском эмирате по заданию и на средства ЭО РМ (кол. № 12, 26, 37, 362). Блестящий собиратель, художник и фотограф С. М. Дудин из трех проведенных для ЭО РМ экспедиций привез около 1800 натуральных фотоснимков и более 2500 удивительных по красоте и научной значимости этнографических предметов. Триста пятьдесят из них — действительно раритетные, часто уникальные ворсовые ковры и ковровые изделия, представляющие все разнообразие видов, форм и декора этих неотъемлемых предметов быта кочевого и оседлого населения Закаспийской области. Объекты особого интереса специалистов, ковровые экспонаты и фотоколлекции С. М. Дудина демонстрировались на специальных, главным образом зарубежных, выставках и стали темой многочисленных публикаций¹. Повторю: в составе дудинских ковровых коллекций нет рядовых предметов, каждое его приобретение представляет собой редкое по художественной привлекательности и семантической насыщенности произведение искусства народов Средней Азии. Поклонник и ценитель коврового ткачества, великий собиратель использовал материалы своих экспедиций и коллекций в монографической статье «Ковровые изделия Средней Азии»², опубли-

становится все более очевидной лишь сегодня, по мере углубления наших знаний о феномене среднеазиатского ковра. О собрании А. А. Боголюбова см.: Tsareva, 1990a; 1996 и др.

¹ Tsareva 1978; 1984 a, b; 1985; 1990a.

² Дудин, 1928.

ликованной, как и альбом А. А. Боголюбова, уже после смерти автора¹.

Полевые сборы А. А. Боголюбова и С. М. Дудина заложили фундамент коврового фонда Российского этнографического музея — непревзойденного и самого значительного в мире собрания туркменских ковров и ковровых изделий. Общее число хранящихся в РЭМ экспонатов этой категории памятников — более пятисот, они представлены как мелкими изделиями (настенные мешки, полосы для обтягивания юрты и пр.), так и огромными (от четырех до пятнадцати метров в длину и до семи метров в ширину) постилочными коврами.

Отличие этого фонда от других ковровых музейных собраний Санкт-Петербурга в том, что, как было сказано выше, в нем аккумулированы не случайные дары эмиров или предметы дворцовой мебелировки (хотя такие предметы в нем тоже есть), а целенаправленно собиравшиеся работы туркменских скотоводов-кочевников и профессиональных ткачих. Ткали их главным образом женщины, из века в век, из тысячелетия в тысячелетие создавая традиционные для своего народа вещи, являвшиеся неотъемлемой принадлежностью их быта, зеркалом духовных обретений и мерилем красоты. Вполне закономерно поэтому, что активное формирование туркменского коврового фонда было одним из важных направлений деятельности музея с первых дней его существования.

Ковры, по всей очевидности, создания магические, иначе трудно объяснить тот факт, что все служившие в Средней Азии русские офицеры и чиновники становились поклонниками этого древнего искусства. Помимо А. А. Боголюбова, собирал их и Константин Петрович фон Кауфман (1818–1882), генерал-губернатор Туркестана в 1867–1882 гг.² И генерал от инфантерии Александр

¹ Как было сказано выше, в 1937 г. вдова Самуила Мартыновича, Клавдия Михайловна Дудина, передала в Государственный Эрмитаж 23 ковровых изделия из личной коллекции собирателя.

² Особо значимым является киргизский ковер из собрания К. П. фон Кауфмана (№ 8762-23004), переданный РЭМ в 1948 г. с коллекциями бывшего Музея народов (Москва).

Виссарионович Комаров (1830–1904), начальник Закаспийской области в 1883–1891 гг. и создатель высокой значимости коллекции туркменских полос для обтягивания свадебной юрты (РЭМ, кол. № 836). Еще раз назовем также часто бывавшего в Туркестане с особыми поручениями А. А. Половцова-младшего, оставившего часть своего коврового собрания Эрмитажу и ЭО РМ¹.

Отдельного упоминания заслуживает фрагмент единственно в российских собраниях постилочного ковра типа *игл* работы прикаспийских туркмен (РЭМ, № 1697-1). История поступления фрагмента неясна. Принадлежал он, как мы знаем, барону Арминию Евгеньевичу Фелькерзаму (1861–1918), хранителю отдела драгоценностей Эрмитажа, художнику, автору двух великолепных статей по коврам Средней Азии², а также, наряду с А. А. Боголюбовым, участнику Кустарной выставки в Музее при Училище барона Штиглица³.

В 1920-е годы пополнение фондов ЭО, как и других музеев Петрограда, осуществлялось за счет передач реквизированных дворцовых собраний. В фонд ЭО РМ самые большие коллекции туркменских ковров поступили из Аничкова, Александровского дворцов и Арсенального каре Гатчинского дворца. В основном это были огромных размеров постилочные *халы*, традиционно использовавшиеся в интерьерах особняков российской знати и загородных дворцов семьи Романовых (РЭМ, кол. № 3180, 4501, 4710, 4712 и др.).⁴ Однако, помимо «дворцовых» ковров, в ЭО были переданы и некоторые раритетные мелкие изделия: *чувалы*,

¹ В 1918 г. небольшая, но уникальная по составу коллекция туркменских ковровых изделий была передана на хранение в ЭО РГИА Софьей Александровной Половцовой (урожд. Куницкая, 1884–1970) и зарегистрирована «за невостребованностью» в фонд музея в 1924 г. (кол. № 4501).

² Фелькерзам, 1914; 1915.

³ Бурдуков, 1904b.

⁴ Печально, но до сих пор возвращение интерьерных ковров в родные стены происходит с большим трудом, как правило, их передают «на временное хранение».

торбы и *мафрачи* туркменской работы — предположительно, из личных собраний Александра III и А. А. Половцова.

К 1934 г., т. е. к моменту отделения ЭО от Русского музея, ковровое собрание ЭО уже включало в себя тот золотой фонд, который был скомпилирован трудами его первых собирателей и дарителей и сегодня составляет славу российского музееведения. Поступления последовавших лет были несопоставимо меньшими по объему и зачастую случайными. Большое число несколько однотипных изделий поступило в 1948 г. с фондами Музея народов СССР, среди которых собранная в конце 1930-х годов Хорезмской археолого-этнографической экспедицией под руководством С. П. Толстова коллекция ковров и ковровых изделий туркмен Хорезмского оазиса (РЭМ, кол. № 8762). Действительной удачей стало приобретение в 1958 г. у гр. Шафаловича крайне редкого салорского ковра (РЭМ, № 7109-1), сопоставимого по значимости с вышеназванным ковром этой же группы в собрании Государственного Эрмитажа.

С 1950-х годов появляется такой источник, как поступления с выставок народного искусства и подарки вождям СССР, экспонировавшие типичные для второй половины XX в. высококачественные, но однотипные коммерческие постилочные изделия и ковры-портреты. Исключение из этого ряда составила замечательная небольшая коллекция, собранная для РЭМ в Туркмении журналистом Юрием Аркадьевичем Яковлевым (поступила в 1985 г.; РЭМ, кол. № 10641).

Великий пропагандист сокровищ народного искусства населяющих Евразию этносов, Российский этнографический музей, в отличие от иных держателей аналогичных коллекций, активно демонстрирует их на специальных и комплексных выставках, как правило, с публикацией каталогов экспонируемых материалов¹.

Среди важнейших ковровых собраний Санкт-Петербурга назовем также коллекцию Государственного Русского музея (ГРМ). Поступила она из закрытого в 1937–1938 гг. Музея кустарных

¹ Tsareva, 1990b; 1994; 1996; 1998.

промыслов (бывший Музей при открытой в 1915 г. Школе народного искусства ее императорского величества государыни императрицы Александры Феодоровны) и в значительной части была составлена сборами Николая Федоровича Бурдукова, известного исследователя кавказских ковров и автора каталога выставки собственной коллекции¹. Передачу ковровых предметов в специализирующийся по русской культуре художественный музей можно рассматривать как случайное, непрофильно адресованное и не входящее в сферу интересов сотрудников ГРМ поступление. Тем не менее усилиями организаторов IX Миланской международной конференции по восточному ковроделию (International Conference on Oriental Carpets — ICOC) в 1999 г. коллекция была экспонирована в Милане, и большая ее часть опубликована в материалах конференции².

Редкость и в определенной степени случайность поступлений последних ста лет показывает, что тема в силу разных обстоятельств ушла на время из сферы научных и собирательских интересов Санкт-петербургских ученых. Центром среднеазиатского ковроведения становятся Ашхабад и Ташкент в лице Валентины Георгиевны Мошковой (1902–1952), великого этнографа, автора ряда важнейших для темы статей³ и энциклопедической монографии «Ковры Средней Азии», переведенной на немецкий и английский языки⁴.

Интерес к туркменскому ковроделию возродился в Петербурге в 1970-е годы, что выразилось в публикации ряда статей и монографий, а также в создании комплексных и специальных российских и зарубежных выставок, среди которых особо отметим экспозиции Международной конференции по восточному ковроделию (International Conference on Oriental Carpets) с участием

¹ Бурдуков, 1903а; 1903b; 1904а.

² Boguslavskaya, Tsareva, 1999.

³ Мошкова 1946; 1951; 1956.

⁴ Мошкова, 1970; Moshkova, 1996.

туркменских ковров из рассмотренных коллекций¹. В Санкт-Петербурге большая выставка с показом ковров и ковровых изделий из названных собраний, а также из собраний Государственного музея народов Востока (Москва) и Музея ковра (Ашхабад) прошла под эгидой ИСОС в 1999 г.

Заканчивая краткий обзор истории петербургских туркменских ковровых коллекций, еще раз скажу, что только трудами и открытиями наших предшественников сегодня мы приблизились к пониманию ковра как сложнейшего многокомпонентного феномена евразийской цивилизации. Прошедший за десятки тысяч лет путь от меховой постилки к рукотворному визуализированному образу защищенного от внешнего мира сакрального пространства, ковер с позиции Запада стал неотъемлемым атрибутом жизни и, собственно, лицом культуры Востока.

Эти и множественные иные качества ковра, особенно туркменского, сделали его своеобразным посланником, до определенной степени даже «троянским конем», проникающим вместе с восточной лирикой, музыкой, миниатюрой, благовониями не только в быт и дома, но и в самое бытие, сны и мысли европейцев и, конечно, азиатских народов. Мои друзья, в детских комнатах которых висели или лежали на полу туркменские ковры, рассказывали о своих мысленных путешествиях по линиям загадочных узоров этих мягких и теплых тканей. Такие мысленные путешествия привели тысячи и тысячи европейцев и американцев на Восток, и не для завоеваний, а в попытке разглядеть и понять друг друга. Россия встала на этот путь сотни лет назад: это было обусловлено тесным соседством наших предков со Степью — так традиционно называла Русь своих восточных и южных соседей. И не столь важно, как именовать такие взаимодействия — ориентализмом, глобализмом или евразийством: термины подвержены трансформации.

¹ Tsareva 1990b; 1994; 1996; 1998.

Приложение

**Список выставок туркменских ковров
(1867–1915)¹**

После присоединения районов Средней Азии к России образцы местной кустарной промышленности, в том числе ковроделия, систематически экспонировались на различных выставках — всемирных, всероссийских, местных². Значение этих выставок для изучения ковроделия народов Средней Азии, особенно туркменского, бесценно. В прилагаемый список вошли знаковые выставки XIX в. и наиболее важные для рассматриваемой темы XX в.

1867. Русская этнографическая выставка в Москве³.

1869. Туркестанская выставка в Петергофе⁴.

На обеих выставках ковровый промысел был представлен довольно скупо, что отразилось на содержании предварительных и отчетных статей, посвященных материалам выставок.

1869. Районная выставка в Ходженте, организована в связи с подготовкой ко Всемирной мануфактурной выставке 1870 г.

1870. Всемирная мануфактурная выставка в Петербурге⁵.

1870. Первая Туркестанская выставка. (Выставка в Ташкенте из собрания экспонатов Всемирной мануфактурной выставки).

¹ Список со всеми комментариями представляет данные, приведенные в монографии: Мошкова, 1970. С. 233–234.

² Чабров, 1958.

³ Указатель русской этнографической выставки, 1867; Туркестанский сборник, 1870. Т. 27. С. 11–13; Стасов, 1894. С. 935–937, 943–946.

⁴ Туркестанский сборник, 1870. Т. 27. С. 1, 11, 15, 17, 19, 27, 32, 39, 72; 1873. Т. 43. С. 235–245.

⁵ Московские ведомости, 1870, № 102; Туркестанский сборник, 1871. Т. 40. С. 54–55, 60–69; Голос, 1870. № 165, 193; Деятельность, 1870. № 111.

1872. Московская политехническая выставка¹.

Выставка 1872 г. явилась толчком к детальному ознакомлению русской общественности с художественными ремеслами Средней Азии. Для показа на выставке изделий народных ремесел экспонаты собирали по разным районам. В Туркестанском отделе выставки были открыты даже мастерские разных профилей, в которых тут же, на выставке, выработывались образцы различных кустарных изделий. При всем богатстве показа кустарных промыслов ковроделие, однако, было представлено недостаточно полно. В специальном отделе экспозиции отдела Средней Азии оно освещалось очень бедно и неточно.

1872. Всемирная выставка в Вене².

На выставке в Вене в 1873 г. среднеазиатские ковры были представлены в отделе «Туркестанский край» и имели большой успех. Фактически Западная Европа впервые познакомилась на этой выставке с коврами изделиями народов Средней Азии. Хотя отдельные экземпляры среднеазиатских ковров проникали через Бухару и Иран в Европу задолго до присоединения Средней Азии к России, они не были описаны. В 1870-х годах в Западной Европе не было даже ясного представления о том, какие народы Средней Азии делают ковры. В некоторых зарубежных справочных изданиях, описывающих в коврах коллекциях и туркменские ковры, высказывалось нескрываемое удивление и сомнение по поводу возможности изготовления кочевниками изделий, отличающихся столь высокими техническими и художественными достоинствами³. Выставка весьма способствовала пробуждению интереса со стороны западноевропейских ученых к изучению среднеазиатских ковров и возрастающему спросу на них со стороны зарубежных ковравых торговых фирм. Демонстрирование на выставке богатых коллекций ковров и паласов различных стран имело большое значение для развития пропаганды ковравых изделий Востока и позволило западноевропейским ученым начать тщательное изучение этой интересной области искусства.

¹ Туркестанский сборник, 1873. Т. 42. С. 82–84; 1874. Т. 83. С. 2–8; Земледельческая газета, 1872. № 38; Каталог Туркестанской выставки, 1872; Русский Туркестан, 1872.

² Туркестанский сборник, 1874. Т. 80. С. 319; Иллюстративная неделя, 16 сентября 1873 г. № 36; Всемирная иллюстрация, 1873. № 229, 240.

³ Smith, 1877. P. 46.

1876. Выставка в Петербурге, приуроченная к III Международному съезду ориенталистов.

1876. Первая Самаркандская промышленная выставка по случаю устройства ярмарки.

1878. Всемирная выставка в Париже¹.

1878. Первая сельскохозяйственная и промышленная выставка в Ташкенте.

1879. Антропологическая выставка в Москве.

1882. Всероссийская художественно-промышленная выставка в Москве.

1886. Туркестанская кустарно-промышленная выставка Императорского Российского общества садоводства и других отраслей хозяйства в Ташкенте².

1888. Всемирная выставка в Копенгагене.

Выставлялся альбом Симакова.

1889. Всемирная выставка в Париже.

1890. Всемирная выставка в Вене.

1890. Туркестанская выставка предметов сельского хозяйства и промышленности в Ташкенте³.

1891. Среднеазиатская промышленная выставка в Москве⁴.

1893. Всемирная выставка в Чикаго⁵.

1894. Областная выставка в Ташкенте.

1894. Областная выставка в Самарканде⁶.

1894. Областная выставка в Фергане.

¹ Всемирная иллюстрация, 1878. № 493; ЦГИА УзССР. Ф. И-1. Оп. 19. Д. 10392.

² Маев, 1886; Донской, 1986.

³ Маев, 1890; Шкапский, 1890. № 281.

⁴ Каталог Среднеазиатской выставки в Москве, 1891.

⁵ Туркестанские ведомости, 1893. № 82.

⁶ Юхновский, 1894; Вирский, 1895.

1896. XVI Всероссийская промышленная выставка в Нижнем Новгороде¹.

1900. Всемирная выставка в Париже².

В Туркестанском отделе выставки были представлены ковры Андижана, Мерва, а также ковровые коллекции Арендаренко и бухарского эмира.

1902. Всемирная выставка в Глазго³.

1902. I Всероссийская кустарно-промышленная выставка в Таврическом дворце в Петербурге⁴.

Выставлялась ковровая коллекция Боголюбова.

1904. Кустарная выставка в Петербургском Музее прикладного искусства при Художественном училище барона Штиглица⁵.

Выставлялись ковровые коллекции Фелькерзама и Боголюбова.

1904. Всемирная выставка в Сан-Луи.

Выставлялись образцы андижанских ковров.

1906. Всемирная выставка в Милане⁶.

1907. Всемирная выставка в Бордо.

На двух последних выставках экспонировалась ковровая коллекция бухарского эмира.

1907. Всероссийская кустарная выставка в Петербурге.

Выставлялись коллекции бухарского эмира с двух последних международных выставок.

1908. Первая ковровая выставка в Мерве (6–7 декабря)⁷.

¹ Каталог Всероссийской выставки в Нижнем Новгороде, 1896. Отд. XIV, XVIII. С. 7, 14, 43; Туркестанские ведомости, 1896. № 49; Участие Закаспийской области, 1897.

² Туркестанские ведомости, 26 ноября 1900 г.; Всемирная Парижская выставка 1900 г., 1900.

³ ЦГИА УзССР. Ф. И-1. Оп. 19. Д. 7489; Тимонов, 1902.

⁴ ЦГИА УзССР. Ф. И-1. Оп. 17. Д. 5594. Л. 30; Каталог кустарной выставки в Санкт-Петербурге, 1902; Нива, 1902. № 11–13; 1904. № 22.

⁵ Бурдуков, 1904b.

⁶ Нива, 1906. № 38.

⁷ Туркестанские ведомости, 1909. № 82.

С 1908 г. до начала Первой мировой войны (1914) в Средней Азии систематически проводились специальные ковровые выставки, целью которых был показ образцов ковровых изделий, изготовленных мастерами, получавшими шерсть и растительные красители через государственные склады, организованные в Мерве, Ашхабаде и Красноводске. Ассортимент экспонировавшихся изделий был очень ограничен: на выставку обычно поступали новые ковровые изделия, предназначенные для рынка, стандартные по технике и орнаментации. Наиболее оригинальные и редкие экземпляры старинных изделий, вызывавшие особый интерес исследователей, оседали в хозяйствах ковровщиц и не попадали на местные выставки, имевшие производственно-торговый характер. Все появлявшиеся на страницах печати описания ковров, экспонируемых на местных выставках, ограничивались характеристиками их технических качеств и мельком касались орнамента. Выставки знакомили общественность лишь с заурядными работами лучших мастериц ковроделия, позволяя определить их товарные достоинства и недостатки.

1909. Выставка сельского хозяйства и кустарной промышленности в Фергане (г. Скобелев).

1909. Туркестанская 25-летняя областная сельскохозяйственная и промышленная выставка в Ташкенте¹.

1909. Выставка при Музее антропологии и этнографии им. Петра Великого в Петербурге².

1909. Вторая ковровая выставка в Мерве (6–7 декабря)³.

1910. Третья ковровая выставка в Мерве (6–7 декабря)⁴.

1910. Всемирная выставка в Париже.

1910. Мусульманская выставка в Мюнхене.

Выставлялись произведения среднеазиатского искусства из собрания Оружейной палаты и Государственного Эрмитажа.

¹ Каталог-путеводитель, 1909; Вестник Выставки 1909 г. № 1–18.

² Туркестанские ведомости, 1909. № 82.

³ Отчет о ковровой выставке 6–7 декабря в г. Мерв, 1911.

⁴ Отчет о ковровой выставке 6–7 декабря 1910 г. в г. Мерв, 1913; Закаспийское обозрение, 9 декабря 1910 г. № 270; Туркестанские ведомости, 1912. № 7.

1911. Ковровая выставка в Асхабаде (30–31 декабря)¹.

1912. Ковровая выставка в Асхабаде.

1912. Ковровая выставка в Красноводске.

1913. Ковровая выставка в Асхабаде.

1913. Всероссийская кустарная выставка в Петербурге².

1914. Кустарная выставка в Лондоне.

1914. Кустарная выставка в Берлине³.

На двух последних выставках экспонировались ковровые изделия мастериц Закаспийской области, не только стандартные, но и отличавшиеся высокими художественными достоинствами.

1915. Ковровые выставки в Асхабаде и Мерве.

¹ Туркестанские ведомости, 1912. № 7.

² Туркестанские ведомости, 1913. № 98; Русское искусство, 1913.

³ Туркестанские ведомости, 1914. № 39.