

INTERNATIONAL OFFICE

Universität  
zu Köln



# BEWERBUNGS-GUIDE

BACHELOR und Studiengänge mit staatlicher Prüfung

FÜR  
INTERNATIONALE  
STUDIERENDE



Foto: Davis - Fotolia.de

#### IMPRINT

**HERAUSGEBER**  
International Office  
Universität zu Köln

**REDAKTION**  
Claudia Philipps

**GESTALTUNGSKONZEPT**  
Ulrike Kersting  
Abteilung Marketing

**DRUCK**  
[www.flyeralarm.com](http://www.flyeralarm.com)

## ➤ HERZLICH WILLKOMMEN

Liebe Bewerberin, lieber Bewerber,

die Universität zu Köln versteht sich als eine internationale Universität und die weitere Internationalisierung ist unser Anliegen. Wir freuen uns daher sehr über Ihr Interesse an einem Studium in Köln.

Das Studienangebot ist sehr vielfältig. Wichtig ist daher, dass Sie sich gut informieren und genau überlegen, welcher Studiengang am besten zu Ihnen passt. Wir bemühen uns, beste Bedingungen für ein erfolgreiches Studium zu schaffen und „unsere“ internationalen Studierenden gut zu betreuen. Deshalb haben wir zum Beispiel vor einigen Jahren für Studierende aus Nicht-EU Ländern das Programm „Studienstart International“ zur besonderen Unterstützung in der Anfangsphase des Studiums eingeführt.

Die vielfältigen gesetzlichen Vorschriften zur Vergabe der Studienplätze führen dazu, dass die Bewerbungsverfahren komplex sind. Mit dieser Broschüre wollen wir Ihnen die Bewerbung und den Einstieg zum Studium in Köln erleichtern. Wenn Fragen für Sie offen geblieben sind, so beantworten wir diese gerne im direkten Gespräch in unserer Sprechstunde oder auch telefonisch oder per Email.

Wir freuen uns darauf, Sie bald als Studentin oder Student der Universität zu Köln begrüßen zu können.

Ihr Team Zulassung  
International Office  
Universität zu Köln

**Kordula Corvest**  
Service für internationale  
Studierende

**Lisa Brüning**  
Service für internationale  
Studierende

**Christina Boland**  
Service für internationale  
Studierende

**Henrike Bessenge**  
Service für internationale  
Studierende



|           |  |           |
|-----------|--|-----------|
| <b>A.</b> | <b>ALLGEMEINE INFORMATIONEN</b>  | <b>8</b>  |
| 1.        | <b>Welche grundsätzlichen Voraussetzungen muss ich erfüllen, um mich an der Universität zu Köln für ein Studium zu bewerben?</b>   | <b>8</b>  |
|           | a. Hochschulzugangsberechtigung  | 8         |
|           | b. Deutschkenntnisse für das Fachstudium   | 9         |
| 2.        | <b>Welche Studiengänge kann ich an der Universität zu Köln studieren? Wo finde ich das Studienangebot?</b>   | <b>10</b> |
| 3.        | <b>Wieviel kostet ein Studium an der Universität zu Köln?</b>  | <b>10</b> |
| 4.        | <b>Ich möchte mich an der Universität zu Köln bewerben. Welches Bewerbungsverfahren gilt für mich?</b>   | <b>11</b> |
|           | a. EU/EWR BürgerInnen, deutsche Staatsangehörige mit im Ausland erworbener Hochschulzugangsberechtigung und Deutschen (zulassungsrechtlich) gleichgestellte BewerberInnen aus Nicht-EU/EWR-Ländern | 11        |
|           | b. Nicht-EU/EWR BürgerInnen  | 12        |
| <b>B.</b> | <b>BEWERBUNG UND EINSCHREIBUNG FÜR EU/EWR-BÜRGERINNEN UND DEUTSCHE STAATSANGEHÖRIGE MIT IM AUSLAND ERWORBENER HOCHSCHULZUGANGSBERECHTIGUNG</b>   |           |
|           | (sowie für Deutschen gleichgestellte BewerberInnen aus Nicht-EU/EWR- Ländern) für das 1. Fachsemester  | <b>14</b> |
| 1.        | <b>Wie und wo bewerbe ich mich? Welche Fristen gelten?</b>   | <b>14</b> |
| 2.        | <b>Welche Bewerbungsunterlagen muss ich einreichen?</b>  | <b>16</b> |
| 3.        | <b>Wie erhalte ich die Zulassung und was muss ich tun?</b>   | <b>17</b> |
| 4.        | <b>Wie erfolgt die Einschreibung und was muss ich tun?</b>   | <b>17</b> |
| 5.        | <b>Was ist der Studierenden-Account der Universität zu Köln und wie erhalte ich die Zugangsdaten?</b>  | <b>18</b> |

## C. BEWERBUNG UND EINSCHREIBUNG FÜR NICHT-EU-/EWR-BÜRGER/INNEN FÜR DAS 1. FACHSEMESTER

- |  |    |
|--|----|
| 1. Wie und wo bewerbe ich mich? Welche Fristen gelten?   | 20 |
| 2. Welche Bewerbungsunterlagen muss ich einreichen?  | 20 |
| 3. Wofür brauche ich den TestAS und was ist der TestAS?  | 21 |
| 4. Was bietet Ihnen der Studienstart International?  | 23 |
| 5. Kann ich auch ohne Hochschulzugangsberechtigung an der Universität zu Köln studieren?<br>Was ist die sogenannte Zugangsprüfung? | 24 |
| 6. Wie erhalte ich die Zulassung und was muss ich tun?   | 25 |
| 7. Wie erfolgt die Einschreibung und was muss ich tun?   | 28 |
| 8. Was ist der Studierenden- Account der Universität zu Köln und wie erhalte ich die Zugangsdaten?                                 | 28 |
|  | 30 |



|   |           |
|---|-----------|
| <b>D. FACHWECHSEL: ICH BIN BEREITS AN DER UNIVERSITÄT ZU KÖLN EINGESCHRIEBEN UND MÖCHTE MEIN FACH WECHSELN. WAS MUSS ICH BEACHTEN?</b>  | <b>32</b> |
| 1. <b>Wie nehme ich einen Fachwechsel in das 1. Fachsemester vor?</b>   | <b>32</b> |
| a. Verfahren für EU/EWR-BürgerInnen, Deutsche und zulassungsrechtlich den Deutschen gleichgestellten BewerberInnen  | 32        |
| b. Verfahren für Nicht-EU/EWR-Bürger/innen  | 35        |
| 2. <b>Wie nehme ich einen Fachwechsel in ein höheres Fachsemester vor?</b>  | <b>35</b> |
| a. Fachwechsel in ein höheres zulassungsfreies Fachsemester   | 36        |
| b. Fachwechsel in ein höheres zulassungsbeschränktes Fachsemester   | 36        |
| c. Wie finde ich heraus, ob mein gewünschtes Fach im höheren Semester zulassungsbeschränkt oder zulassungsfrei ist?   | 37        |
| <b>E. HÖHERES FACHSEMESTER: ICH BIN NOCH NICHT AN DER UNIVERSITÄT ZU KÖLN EINGESCHRIEBEN UND MÖCHTE MICH DIREKT FÜR EIN HÖHERES FACHSEMESTER BEWERBEN. WAS MUSS ICH BEACHTEN?</b> | <b>38</b> |
| 1. <b>Welcher Gruppe können Sie zugeordnet werden?</b>  | <b>38</b> |
| a. Ortswechsel  | 38        |
| b. Quereinstieg   | 39        |
| 2. <b>Wie kann man eine Einstufung erhalten?</b>  | <b>39</b> |
| a. Für die Studiengänge Medizin und Zahnmedizin   | 39        |
| b. Für alle anderen Studiengänge  | 40        |
| <b>F. NÜTZLICHE KONTAKTDATEN</b>  | <b>42</b> |



## A. ALLGEMEINE INFORMATIONEN

### 1. Welche grundsätzlichen Voraussetzungen muss ich erfüllen, um mich an der Universität zu Köln für ein Studium zu bewerben?

Sie benötigen insbesondere eine Hochschulzugangsberechtigung sowie sehr gute Kenntnisse der deutschen Sprache, um sich an unserer Universität für ein grundständiges Studium zu bewerben.

#### a. Hochschulzugangsberechtigung

Die Hochschulzugangsberechtigung ist die Berechtigung an einer deutschen Universität studieren zu dürfen. Ob Ihr ausländischer Sekundarschulabschluss (bzw. ihre universitäre Vorbildung) in Deutschland anerkannt ist und der deutschen Hochschulreife entspricht, können Sie hier prüfen: [www.anabin.kmk.org](http://www.anabin.kmk.org) → Schulabschlüsse mit Hochschulzugang → Land wählen

Folgende Hochschulzugangsberechtigungen berechtigen zum Studium:

- **Allgemeine Hochschulreife** (Abitur): Berechtigung für alle Fächer
- **Fachgebundene Hochschulreife**: Berechtigung nur für bestimmte Fächer
- **Feststellungsprüfung** eines **Studienkollegs** oder **externe Feststellungsprüfung** bei der **Bezirksregierung Köln**: Berechtigung nur für bestimmte Fächer
- Erwerb der Hochschulzugangsberechtigung für die Universität zu Köln durch das Bestehen der **Zugangsprüfung**: hierzu siehe unter **C. Nr. 5**



## b. Deutschkenntnisse für das Fachstudium

Lehrsprache aller Bachelor-Studiengänge der Universität zu Köln ist Deutsch. Gleiches gilt für die Staatsexamensstudiengänge sowie den Studiengang mit 1. Prüfung (Rechtswissenschaft).

Wir bieten **keine englischsprachigen grundständigen Studiengänge** an.

Daher müssen Sie für ein Studium an der Universität zu Köln sehr gute Kenntnisse der deutschen Sprache nachweisen. Dies gilt auch für deutsche Staatsbürger mit einer im Ausland erworbenen Hochschulzugangsberechtigung.

Für das Fachstudium akzeptieren wir folgende Sprachnachweise:

- DSH-2 (Deutsche Sprachprüfung für den Hochschulzugang) oder besser (DSH-3)
- TestDaF mit TDN 4 in allen vier Prüfungsteilen
- C-2 Zertifikat vom Goethe Institut
- Deutsches Sprachdiplom DSD Stufe II der KMK
- Telc C-1 Hochschule oder Telc Deutsch C-2

**Ausnahme:** Internationale BewerberInnen, die ihren Sekundarschulabschluss im deutschsprachigen Ausland erworben haben (z.B. Luxemburg, Österreich, deutschsprachige Schweiz, deutschsprachiges Belgien) müssen kein Sprachzertifikat der deutschen Sprache einreichen.





Foto: Fabian Stürz

## 2. Welche Studiengänge kann ich an der Universität zu Köln studieren? Wo finde ich das Studienangebot?

Unser gesamtes Studienangebot finden Sie auf der Webseite der Zentralen Studienberatung unter:  
[www.zsb.uni-koeln.de](http://www.zsb.uni-koeln.de) → Studienangebot → Fächerübersicht (grundständiges Studium) [siehe auch <http://ukoeln.de/VZUSX>]

Die Zentrale Studienberatung berät Sie gerne bei der Fächerwahl.

Alle grundständigen Studiengänge sind im 1. Fachsemester zulassungsbeschränkt, d.h. Sie müssen sich um einen Studienplatz bewerben.

## 3. Wieviel kostet ein Studium an der Universität zu Köln?

Die Universität zu Köln erhebt keine Studiengebühren. Es fällt lediglich der Semesterbeitrag in Höhe von circa € 250 pro Semester an. Das akademische Studienjahr besteht aus zwei Semestern, d.h. Sie zahlen pro Jahr circa € 500. Der Semesterbeitrag beinhaltet auch das freie Fahrticket für Busse und Bahnen in Nordrhein-Westfalen.

## 4. Ich möchte mich an der Universität zu Köln bewerben. Welches Bewerbungsverfahren gilt für mich?

Es gibt folgende **zwei Gruppen**, für die **unterschiedliche Bewerbungs- und Vergabeverfahren** gelten:

### a. EU/EWR BürgerInnen, deutsche Staatsangehörige mit im Ausland erworbener Hochschulzugangsberechtigung und Deutschen (zulassungsrechtlich) gleichgestellte BewerberInnen aus Nicht-EU/EWR-Ländern

Für alle EU/EWR-BürgerInnen gilt das unter **B**. dargestellte Bewerbungs- und Einschreibungsverfahren.

Dieses Verfahren gilt ausnahmsweise auch für solche Nicht-EU/EWR-BürgerInnen, die **Deutschen** (im zulassungsrechtlichen Sinne) **gleichgestellt** sind.

Als Nicht-EU/EWR-BürgerIn sind Sie Deutschen (und EU/EWR-BürgerInnen) zulassungsrechtlich insbesondere dann gleichgestellt, wenn einer der folgenden Punkte bei Ihnen einschlägig ist:

1. Sie besitzen eine **deutsche Hochschulzugangsberechtigung** (deutsches Abitur).  
*(in Deutschland oder an einer deutschen Schule im Ausland erworben)*
2. Sie haben Ihren Wohnsitz in Deutschland *und* sind mit einem/einer Deutschen oder einem/einer Staatsangehörigen eines anderen Mitgliedstaates der EU/EWR **verheiratet** *und* Ihr Ehegatte/Ihre Ehegattin ist in Deutschland beschäftigt.  
*(Gilt auch für eingetragene Lebenspartnerschaften, sofern die eingetragene Partnerschaft der Ehe gleichgestellt ist.)* \*

Für Rückfragen zur Ihrem Einzelfall wenden Sie sich bitte an das International Office über unser Kontaktformular:

<http://ukoeln.de/KD9VQ>

\* Dies sind zwei wichtige Fälle der zulassungsrechtlichen Gleichstellung. Maßgebende Rechtsvorschriften, die die zulassungsrechtliche Gleichstellung regeln, sind: § 2 der Vergabeverordnung NRW vom 15. Mai 2008 sowie Artikel 2 der Richtlinie 2004/38/EG des Europäischen Parlaments und des Rates vom 29. April 2004 (Abl. EG Nr. L 229, S.35). Hier finden Sie abschließend alle Ausnahmetatbestände, die eine zulassungsrechtliche Gleichstellung der Nicht-EU/EWR-BürgerInnen mit Deutschen bzw. EU/EWR-BürgerInnen begründen.

## b. Nicht-EU/EWR BürgerInnen

**Grundsatz:** Für Nicht-EU/EWR-BürgerInnen gilt das unter **C.** dargestellte Bewerbungs- und Einschreibungsverfahren.

Ob Sie als Nicht-EU/EWR-BürgerIn ausnahmsweise Deutschen (zulassungsrechtlich) gleichgestellt sind, prüfen Sie bitte einen Punkt weiter oben unter **4. a).** Dort stehen die zwei wichtigsten Ausnahmefälle aufgelistet.

**Ausnahme:** Für Nicht-EU/EWR-BürgerInnen, die ausnahmsweise Deutschen (bzw. EU/EWR-BürgerInnen) im zulassungsrechtlichen Sinne gleichgestellt sind, gilt das unter **B.** dargestellte Bewerbungs- und Einschreibungsverfahren (das heißt dasselbe Bewerbungs- und Einschreibungsverfahren wie für alle Deutschen und alle EU/EWR-BürgerInnen).



Illustration: Mingsaab - Fotolia.de



Foto: formazid

## B. BEWERBUNG UND EINSCHREIBUNG FÜR EU/EWR-BÜRGERINNEN UND DEUTSCHE STAATSANGEHÖRIGE MIT IM AUSLAND ERWORBENER HOCHSCHULZUGANGSBERECHTIGUNG

(sowie für Deutschen gleichgestellte BewerberInnen aus Nicht-EU/EWR- Ländern) für das 1. Fachsemester

### 1. Wie und wo bewerbe ich mich? Welche Fristen gelten?

| Bewerbung zum 1. Fachsemester für folgendes Fach  | Ihre Bewerbung erfolgt über  | Fristen                              |
|---|--|--------------------------------------|
| <p><b>Human- und Zahnmedizin - Staatsexamen</b><br/>(Stiftung für Hochschulzulassung, Hochschulstart)</p> | <p>Die Bewerbung erfolgt ausschließlich über das Bewerbungsportal der Stiftung für Hochschulzulassung (<b>Hochschulstart</b>) unter <a href="http://www.hochschulstart.de">www.hochschulstart.de</a>.</p>  <p><b>Hinweis:</b> Ab dem Wintersemester 2016/17 wird empfohlen einen TMS (Test für medizinische Studiengänge) mit der Bewerbung einzureichen.</p>  | <p>Siehe Webseite Hochschulstart</p> |

## DoSV-Studiengänge

(DoSV - Dialogorientiertes Serviceverfahren)

Vergabe über das Dialogorientierte Serviceverfahren (DoSV) durch die Stiftung für Hochschulzulassung (SfH)

Die Bewerbung erfolgt über das **Online-Bewerbungsportal Klips 2.0** der Universität zu Köln unter:  
<https://klips2.uni-koeln.de/co/webnav.ini>

Vorab müssen Sie sich bei der Stiftung für Hochschulzulassung (Hochschulstart) unter [www.hochschulstart.de](http://www.hochschulstart.de) registrieren.  
Dort erhalten Sie die Benutzerdaten (BID/BAN-Nummer), die Sie anschließend bei der **Onlinebewerbung bei Klips 2.0** eintragen müssen.

Mehr zum DoSV finden Sie auf den Webseiten von Hochschulstart unter <http://goo.gl/RCTR7>



## Wintersemester:

Online Bewerbung → 15.07.  
Unterlagen → 20.07.

## Sommersemester:

Online Bewerbung → 15.01.  
Unterlagen → 20.01.

## Alle anderen Fächer

Die Bewerbung erfolgt ausschließlich über das **Online-Bewerbungsportal Klips 2.0** der Universität zu Köln unter  
<https://klips2.uni-koeln.de/co/webnav.ini>



## Wintersemester:

Online Bewerbung → 15.07.  
Unterlagen → 20.07.

## Sommersemester:

Online Bewerbung → 15.01.  
Unterlagen → 20.01.

## 2. Welche Bewerbungsunterlagen muss ich einreichen?

### Bei einer Bewerbung für die Fächer Medizin und Zahnmedizin:

Sie brauchen keine Bewerbungsunterlagen an die Universität zu Köln zu schicken, da Sie die Unterlagen bereits bei Hochschulstart eingereicht haben.

### Bei einer Bewerbung für alle grundständigen Studiengänge ausgenommen Medizin und Zahnmedizin:

Bitte reichen Sie folgende Unterlagen (bis zum 20.07. für das Wintersemester und bis 20.01. für das Sommersemester) beim International Office, Universität zu Köln, Albertus-Magnus-Platz, 50923 Köln ein (persönlich oder per Post):

- Den unterschriebenen **Antrag auf Zulassung** (Ausdruck der Online-Bewerbung bei KLIPS 2.0).
- Eine einfache Kopie Ihres **Reisepasses**/Personalausweises und ein **Passbild**.
- Ihr **Sekundarschulabschlusszeugnis** mit Fächer- und Notenaufstellung sowie Übersetzung falls nicht auf Englisch/Französisch ausgestellt (amtlich beglaubigte Kopie).
- Einen Nachweis (amtlich beglaubigte Kopie) über Ihre **Kenntnisse der deutschen Sprache** (mindestens auf dem Niveau DSH-2).

Deutsche Staatsangehörige reichen zusätzlich eine Zeugnisanerkennung der Bezirksregierung Düsseldorf mit Umrechnung der Gesamtnote ein (amtlich beglaubigte Kopie). → [http://www.brd.nrw.de/schule/schulrecht\\_schulverwaltung/Zeugnisanerkennung.html](http://www.brd.nrw.de/schule/schulrecht_schulverwaltung/Zeugnisanerkennung.html).

Deutschen gleichgestellte BewerberInnen reichen zusätzlich eine Kopie der Heiratsurkunde sowie eine Kopie des Personalausweises der/des PartnerIn ein.

Sie können sich für 9 Teilstudiengänge bewerben. Bei Mehrfachbewerbungen bitte **nur einen** Satz an Unterlagen einreichen.



### 3. Wie erhalte ich die Zulassung und was muss ich tun?

Wenn Sie im Auswahlverfahren einen Studienplatz bekommen, erhalten Sie eine Zulassung für Ihr gewünschtes Studienfach online in Ihrem KLIPS 2.0-Bewerberaccount. Den Status Ihrer Bewerbung verfolgen Sie bitte fortlaufend in Ihrem KLIPS 2.0-Bewerberaccount.

Im ersten Schritt müssen Sie den **Studienplatz innerhalb von 5 Tagen** in Ihrem KLIPS 2.0-Bewerberaccount **annehmen**. Wenn Sie den Platz nicht annehmen, **verfällt** ihr Studienplatz.

Im zweiten Schritt können Sie den **Zulassungsbescheid** online in Ihrem KLIPS 2.0-Account herunterladen.

### 4. Wie erfolgt die Einschreibung und was muss ich tun?

Die Einschreibung erfolgt im International Office der Universität zu Köln.

Für Ihre Einschreibung müssen Sie innerhalb der Einschreibefrist, die auf dem Zulassungsbescheid vermerkt ist,

1. den Semesterbeitrag vollständig bezahlen
2. Ihr Foto für Ihren elektronischen Studierendenausweis (UCCard) im KLIPS 2.0-System hochladen und
3. die für eine rechtsgültige Einschreibung notwendigen Unterlagen einreichen.

Die Unterlagen müssen bis zum Ablauf der Einschreibefrist im International Office der Universität zu Köln eingegangen sein. (persönliche Abgabe oder per Post: International Office, SSC, Albertus-Magnus-Platz, 50923 Köln)

In Ihrem KLIPS 2.0-Bewerberaccount wird angezeigt, welche Unterlagen Sie für die Einschreibung einreichen müssen.

Folgende Unterlagen müssen in der Regel für die Einschreibung eingereicht werden:

- Der unterschriebene **Antrag auf Einschreibung** (Ausdruck aus dem KLIPS 2.0-Bewerberportal).
- **Krankenversicherungsbescheinigung** einer deutschen, gesetzlichen Krankenkasse oder falls Sie im Heimatland versichert bleiben bzw. sich privat versichern eine Befreiungsbescheinigung einer deutschen, gesetzlichen Krankenkasse.
- Wenn Sie schon einmal an einer deutschen Hochschule eingeschrieben waren: die **Exmatrikulationsbescheinigung** der Hochschule.
- **Nachweis über Kenntnisse der deutschen Sprache** auf dem Niveau DSH-2 (falls nicht bereits bei der Bewerbung eingereicht).

BewerberInnen für Medizin und Zahnmedizin über Hochschulstart müssen für die Einschreibung **zusätzlich** folgende Unterlagen einreichen:

- Eine einfache Kopie Ihres **Reisepasses/Personalausweises** und ein **Passbild**
- Beglaubigte Kopien des **Sekundarschulabschlusszeugnisses** mit Fächer- und Notenaufstellung und Übersetzung (falls nicht auf Englisch/Französisch ausgestellt), ggf. Nachweis der Studienzeiten im Ausland
- Unterschriebene **Erklärung Modellstudiengang** Medizin (nur für Medizin).

## 5. Was ist der Studierenden-Account der Universität zu Köln und wie erhalte ich die Zugangsdaten?

Als Studierende/r der Universität zu Köln haben Sie einen eigenen Studierenden-Account. Sobald Sie eingeschrieben sind (Eingang Semesterbeitrag, Upload Foto *und* Einreichung aller Einschreibeunterlagen), erhalten Sie innerhalb von 24 h automatisch eine PIN. Diese wird an Ihre private E-Mail-Adresse, die Sie bei Ihrer Online-Bewerbung angegeben haben, geschickt.

Mit dieser PIN und Ihrer Matrikelnummer können Sie den Studierenden-Account aktivieren.

Falls Sie die PIN nicht automatisch erhalten sollten, wenden Sie sich bitte an das KLIPS 2.0-Support-Team (<http://klips-support.uni-koeln.de/index.php/Kontakt>) oder an das International Office.

Bei der Aktivierung des Studierenden-Accounts erhalten Sie einen Benutzernamen, der aus dem Familiennamen und den Anfangsbuchstaben des Vornamens besteht. Ihre Zugangsdaten benötigen Sie für diverse wichtige Online-Dienste der Universität, nämlich für KLIPS, KLIPS 2.0, ILIAS, uniKIM, W-LAN sowie für Ihre Webmail (S-Mail).

Mit der Einrichtung des Studierenden-Accounts erhalten Sie insbesondere eine eigene E-Mail-Adresse, die S-Mail-Adresse, die sich zusammensetzt aus Buchstaben Ihres Vor- und Nachnamens und auf „@smail.uni-koeln.de“ endet.



Illustration: Mangsaab - Fotolia.de

Alle E-Mails der Universität (sowohl vom International Office als auch von Professoren und Dozenten) werden an diese S-Mail-Adresse gesendet. Daher lesen Sie diese E-Mails bitte regelmäßig oder richten Sie sich eine Weiterleitung an Ihren privaten E-Mail-Account ein. Informationen darüber, wie Sie eine Weiterleitung von Ihrer Webmail-Adresse zu Ihrer privaten Email-Adresse einrichten können, finden Sie unter: [www.rzrk.uni-koeln.de/weiterleiten.html](http://www.rzrk.uni-koeln.de/weiterleiten.html).

Weitere Informationen zum Studierenden-Account finden Sie auf den Seiten des Rechenzentrums der Universität zu Köln unter [www.rzrk.uni-koeln.de/studierenden-account.html](http://www.rzrk.uni-koeln.de/studierenden-account.html).

Bitte wenden Sie sich bei Fragen und Problemen zum Studierenden-Account direkt an das Rechenzentrum.

## C. BEWERBUNG UND EINSCHREIBUNG FÜR NICHT-EU-/EWR-BÜRGER/INNEN FÜR DAS 1. FACHSEMESTER

### 1. Wie und wo bewerbe ich mich? Welche Fristen gelten?

Für ein grundständiges Studium (Bachelor, Staatsexamen, 1. Prüfung) für das 1. Fachsemester bewerben Sie sich über das Online-Bewerbungsportal von **uni-assist e.V.**. Im Anschluss an die Online-Bewerbung auf <https://www.uni-assist.de/online/uni-koeln> senden Sie alle notwendigen Unterlagen innerhalb der Bewerbungsfrist direkt an uni-assist e.V.



Illustration: Mangsaab - Fotolia.de

#### Bis wann muss ich meine Bewerbung bei uni-assist e.V. einreichen?

- Bewerbungsende für das Wintersemester ist der **15. Juli** (Eingangsdatum bei uni assist e.V.)
- Bewerbungsende für das Sommersemester ist der **15. Januar** (Eingangsdatum bei uni assist e.V.)

**Hinweis:** uni-assist e.V. übernimmt lediglich die Vorprüfung Ihrer Bewerbungsunterlagen für die Universität zu Köln und ist nicht für die Beratung (außer in eigener Sache) zuständig.

#### Zu welchem Semester kann ich mich bewerben?

|  |                   |       |
|--|-------------------|-------|
| <b>Medizinische Fakultät</b>                             |                   |       |
| Humanmedizin   |                   | WS/SS |
| Zahnmedizin  |                   | WS/SS |
| Neurowissenschaften                                      |                   | SS    |
| <b>Philosophische Fakultät</b>                           | alle Studiengänge | WS/SS |
| <b>Humanwissenschaftliche Fakultät</b>                   | alle Studiengänge | WS/SS |
| <b>Rechtswissenschaftliche Fakultät</b>                  | alle Studiengänge | WS/SS |
| <b>Wirtschafts- und Sozialwissenschaftliche Fakultät</b> |                   |       |
| Betriebswirtschaftslehre                                 |                   | WS/SS |
| Volkswirtschaftslehre                                    |                   | WS/SS |
| Volkswirtschaftslehre sozialwiss. Richtung               |                   | SS    |
| Sozialwissenschaften                                     |                   | SS    |
| Wirtschaftsinformatik                                    |                   | SS    |
| Gesundheitsökonomie                                      |                   | SS    |
| <b>Mathematisch-Naturwissenschaftliche Fakultät</b>      |                   |       |
| Physik   |                   | WS/SS |
| Geophysik/Meteorologie                                   |                   | WS/SS |
| alle anderen Studiengänge                                |                   | SS    |

Lehramt-Studiengänge:  
informieren Sie sich bitte auf der  
Webseite der Zentralen Studienberatung:  
<http://ukoeln.de/VZUSX>



## 2. Welche Bewerbungsunterlagen muss ich einreichen?

Folgende Unterlagen müssen Sie bis zum Fristende (15.01 bzw. 15.07.) bei uni-assist e.V. einreichen:

- Den unterschriebenen **Antrag auf Zulassung** (Ausdruck der Online-Bewerbung bei uni-assist).
- Einen lückenlosen, tabellarischen **Lebenslauf** in deutscher Sprache.
- Einen Nachweis (amtlich beglaubigte Kopie) über **Kenntnisse der deutschen Sprache** für das Fachstudium mindestens auf dem Niveau DSH-2.
- Ihr **Sekundarschulabschlusszeugnis** mit Fächer- und Notenaufstellung sowie Übersetzung [wenn nicht in Deutsch oder Englisch ausgestellt] (amtlich beglaubigte Kopie).
- Für Bewerbungen an der Medizinischen Fakultät und Mathematisch-Naturwissenschaftlichen Fakultät: **TestAS-Zertifikat** (Kerntest und studienfeldspezifisches Modul MINT). [ausgenommen alle Bachelor-Lehramtsstudiengänge]
- Für Bewerbungen an der Philosophischen Fakultät und der Humanwissenschaftlichen Fakultät : **TestAS-Zertifikat** (Kerntest und Modul GKG). [ausgenommen alle Bachelor-Lehramtsstudiengänge]
- Für Bewerbungen an der Wirtschafts- und Sozialwissenschaftlichen Fakultät: **TestAS-Zertifikat** (Kerntest und studienfeldspezifisches Modul WW, für das Fach Sozialwissenschaften Kerntest und studienfeldspezifische Modul GKG). [ausgenommen alle Bachelor-Lehramtsstudiengänge]
- Ggf. Nachweis der bestandenen **Hochschulaufnahmeprüfung im Heimatland** (amtlich beglaubigte Kopie).
- Ggf. Zeugnis der **Feststellungsprüfung** (amtlich beglaubigte Kopie).
- Nur für Inhaber von Zeugnissen aus China, der Mongolei und Vietnam : **APS-Zertifikat** im Original.

- Nur für Inhaber eines International Baccalaureate (IB) : zusätzlich amtlich beglaubigte **Kopien der Schulzeugnisse** der letzten beiden Schuljahre mit Fächer- und Notenaufstellung und einen Nachweis über 12 Schuljahre.
- Ggf. Amtlich beglaubigte Kopien sowie Übersetzung (wenn nicht auf Deutsch oder Englisch) der **Studiennachweise mit Fächer- und Notenaufstellung** (transcript of records).
- Eine einfache Kopie Ihres **Reisepasses** und ein **Passbild**.
- **Zahlungsbeleg der Bearbeitungsgebühr** an uni-assist e.V.
- Für Bewerbungen für die Zugangsprüfung : **Nachweis einer Studienberechtigung des gewünschten Studienganges im Heimatland** [z.B. Hochschulaufnahmeprüfung, Zulassungsbescheid oder Immatrikulationsbescheinigung oder formale Zugangsberechtigung zu einem Studienkolleg in Deutschland] (beglaubigte Kopie sowie Übersetzung).



### 3. Wofür brauche ich den TestAS und was ist der TestAS?

Wenn Sie ein Fach an einer der folgenden Fakultäten studieren möchten, müssen Sie vor Ihrer Bewerbung den TestAS ablegen und das TestAS-Zertifikat bereits bei Ihrer Bewerbung bei uni assist e.V. einreichen:

- Medizinische Fakultät
- Mathematisch-Naturwissenschaftliche Fakultät
- Philosophische Fakultät
- Humanwissenschaftliche Fakultät
- Wirtschafts- und Sozialwissenschaftliche Fakultät

**(ausgenommen hiervon sind alle Bachelor Lehramtsstudiengänge)**

Der TestAS (= Test for Academic Studies) ist ein zentraler, standardisierter Studierfähigkeitstest für ausländische Studierende. Er kann in deutscher oder englischer Sprache und nur an lizenzierten Testzentren abgelegt werden. Lizenzierte Testzentren gibt es weltweit. Der überwiegende Teil der TestDaF-Testzentren bietet auch den TestAS an. Es gibt jährlich nur wenige Prüfungstermine für den TestAS, zu denen Sie sich frühzeitig anmelden müssen. Prüfungs- und Anmeldetermine sowie nähere Informationen finden Sie unter [www.testas.de](http://www.testas.de).

Der Test besteht aus einem Kerntest und einem – je nach Studienwunsch – zu wählenden studienfeldspezifischen Testmodul:

Für Bewerbungen an der Medizinischen Fakultät und der Mathematisch-Naturwissenschaftlichen Fakultät wählen Sie das studienfeldspezifische Modul MINT (=Mathematik, Informatik und Naturwissenschaften).

**Medizinische Fakultät - Standardwert erforderlich: 108** (Durchschnitt aus Kerntest und studienfeldspezifischem Modul)

**Mathematisch-Naturwissenschaftliche Fakultät - Standardwert erforderlich: 99** (Durchschnitt aus Kerntest und studienfeldspezifischem Modul)

Für Bewerbungen an der Philosophischen Fakultät und der Humanwissenschaftlichen Fakultät wählen Sie das studienfeldspezifische Modul GKG (= Geistes, Kultur- und Gesellschaftswissenschaften).

**Standardwert erforderlich:** 90 (Durchschnitt aus Kerntest und studienfeldspezifischem Modul).

Für Bewerbungen an der Wirtschafts- und Sozialwissenschaftlichen Fakultät wählen Sie das studienfeldspezifische Modul WW (= Wirtschaftswissenschaften) (ausgenommen das Fach Sozialwissenschaften). Für das Fach Sozialwissenschaften wählen Sie das studienfeldspezifische Modul GKG (= Geistes, Kultur- und Gesellschaftswissenschaften).

**Standardwert erforderlich:** 90 (Durchschnitt aus Kerntest und studienfeldspezifischem Modul).

#### 4. Was bietet Ihnen der Studienstart International?

Studierende aus Nicht-EU/EWR-Ländern durchlaufen vor Beginn Ihres Fachstudiums das **einsemestrige Programm des Studienstart International**, wenn sie an einer der folgenden Fakultäten studieren möchten:

- Medizinische Fakultät
- Mathematisch-Naturwissenschaftliche Fakultät
- Philosophische Fakultät
- Humanwissenschaftliche Fakultät
- Wirtschafts- und Sozialwissenschaftliche Fakultät

(ausgenommen hiervon sind alle Bachelor-Lehramtsstudiengänge)



Studienstart International bereitet Sie optimal auf Ihr Fachstudium vor, in dem Sie – abhängig von Ihrem Studienwunsch - neben ersten Fachveranstaltungen nicht nur fachspezifische Deutschkurse besuchen, sondern auch mit Hilfe diverser interkultureller Module optimale Hilfestellung für Ihren Studienstart an der Universität zu Köln bekommen.

Studienstart International garantiert aufgrund dieser passgenauen Studienvorbereitung sowie der Hilfestellungen zur Integration an unserer Universität mehr denn je, dass Sie Ihr Studium zügig und erfolgreich abschließen werden.

Wenn Sie das einsemestrige Programm des Studienstarts International erfolgreich durchlaufen haben, beginnen Sie mit dem Fachstudium.

Weitere Informationen zu dem Programm des Studienstart International finden Sie auf unseren Internetseiten unter:  
<http://si.uni-koeln.de/>

## 5. Kann ich auch ohne Hochschulzugangsberechtigung an der Universität zu Köln studieren? Was ist die sogenannte Zugangsprüfung?

Wenn Ihr ausländischer Sekundarschulabschluss keine in Deutschland anerkannte (direkte oder fachgebundene) Hochschulzugangsberechtigung darstellt, bieten wir Ihnen die Möglichkeit, Ihre **Berechtigung zu einem Studium an unserer Universität** durch das Bestehen der sogenannten **Zugangsprüfung** zu erwerben.

Voraussetzung hierfür ist insbesondere der Nachweis der Berechtigung, Ihren gewünschten Studiengang im Heimatland studieren zu dürfen (z.B. Hochschulaufnahmeprüfung, Immatrikulationsnachweis) oder Zugang zum Studienkolleg.



Die Zugangsprüfung umfasst zwei Stufen:

1. Die erfolgreiche Teilnahme am TestAS (vor Ihrer Bewerbung bereits abgelegt)
2. Die erfolgreiche Teilnahme an dem einsemestrigen Programm des Studienstart International (hierzu siehe oben unter [C. 4.](#))

Die Möglichkeit der Zugangsprüfung besteht, wenn Sie an einer der folgenden Fakultäten studieren möchten:

- Medizinische Fakultät
- Mathematisch-Naturwissenschaftliche Fakultät
- Philosophische Fakultät
- Humanwissenschaftliche Fakultät
- Wirtschafts- und Sozialwissenschaftlichen Fakultät

**(ausgenommen sind alle Bachelor-Lehramtsstudiengänge)**

Wenn Sie die Zugangsprüfung ablegen möchten, bewerben Sie sich über das Online-Bewerbungsportal von **uni-assist e.V.** Im Anschluss an die Online-Bewerbung auf <https://www.uni-assist.de/online/uni-koeln> senden Sie innerhalb der Bewerbungsfrist alle erforderlichen Unterlagen direkt an uni-assist e.V. Eine Liste der einzureichenden Unterlagen finden Sie oben unter [C.2.](#)

## 6. Wie erhalte ich die Zulassung und was muss ich tun?

Nach Vorprüfung der Unterlagen durch uni assist e.V. und Weiterleitung Ihrer Bewerbung an die Universität zu Köln, erhalten Sie Zugangsdaten für das **Online-Bewerbungsportal KLIPS 2.0 der Universität zu Köln** (<https://klips2.uni-koeln.de/co/webnav.ini>).

Die Zugangsdaten für das Online-Bewerbungsportal KLIPS 2.0 unserer Universität werden an Ihre E-Mail-Adresse, die Sie bei uni assist e.V. angegeben haben, verschickt. Den Status Ihrer Bewerbung verfolgen Sie von da an bitte fortlaufend in Ihrem KLIPS 2.0-Bewerberaccount.

Wenn Sie im Auswahlverfahren einen Studienplatz bekommen, erhalten Sie eine Zulassung für Ihr gewünschtes Studienfach online in Ihrem KLIPS 2.0-Bewerberaccount.

Im ersten Schritt müssen Sie den **Studienplatz innerhalb von 5 Tagen** mit einem Klick in Ihrem KLIPS 2.0-Bewerberaccount **annehmen**. Wenn Sie den Platz nicht annehmen, verfällt ihr Studienplatz.

Im zweiten Schritt können Sie den **Zulassungsbescheid** online in Ihrem KLIPS 2.0-Bewerberaccount herunterladen.

## 7. Wie erfolgt die Einschreibung und was muss ich tun?

Die Einschreibung erfolgt im International Office der Universität zu Köln. Für Ihre Einschreibung müssen Sie innerhalb der Einschreibefrist, die auf dem Zulassungsbescheid vermerkt ist,

1. den Semesterbeitrag bezahlen
2. Ihr Foto für Ihren elektronischen Studierendenausweis (UCCard) im KLIPS 2.0-System hochladen und
3. die für eine rechtsgültige Einschreibung notwendigen Unterlagen einreichen.

Die Unterlagen müssen bis zum Ablauf der Einschreibefrist im International Office der Universität zu Köln eingegangen sein (persönliche Abgabe oder per Post: International Office, SSC, Albertus-Magnus-Platz, 50923).

In Ihrem KLIPS 2.0-Bewerberaccount wird angezeigt, welche Unterlagen Sie für die Einschreibung einreichen müssen. Dort erhalten Sie auch nähere Informationen zu der Höhe des Semesterbeitrags und zu den Überweisungsformalitäten.

**Bitte beachten Sie, dass bei Auslandsüberweisungen in der Regel eine Gebühr der Bank anfällt, die Sie zusätzlich zu dem Semesterbeitrag zahlen müssen.**



Folgende Unterlagen müssen Sie in der Regel einreichen:

- Den unterschriebenen **Antrag auf Einschreibung** (Ausdruck aus dem Klips 2.0 Bewerberportal)
- **Zulassungsbescheid** der Universität zu Köln
- Eine einfache Kopie Ihres **Reisepasses** und ein **Passbild**.
- Ihr **Sekundarschulabschlusszeugnis** mit Fächer- und Notenaufstellung sowie Übersetzung [wenn nicht in Deutsch oder Englisch ausgestellt] (einfache Kopie).
- Ggf. Nachweis der bestandenen **Hochschulaufnahmeprüfung im Heimatland** (einfache Kopie).
- Ggf. einfache Kopien sowie Übersetzung (wenn nicht auf Deutsch oder Englisch) der **Studiennachweise mit Fächer- und Notenaufstellung** (transcript of records).
- **Krankenversicherungsbescheinigung** einer deutschen, gesetzlichen Krankenkasse oder eine Befreiungsbescheinigung einer deutschen, gesetzlichen Krankenkasse
- **Ggf. Exmatrikulationsbescheinigung** falls Sie schon einmal an einer deutschen Hochschule eingeschrieben waren.

## 8. Was ist der Studierenden-Account der Universität zu Köln und wie erhalte ich die Zugangsdaten?

Als Studierende/r der Universität zu Köln haben Sie einen eigenen Studierenden-Account.

Sobald Sie eingeschrieben sind (Eingang Semesterbeitrag, Upload Foto und Einreichung aller Einschreibeunterlagen), erhalten Sie innerhalb von 24 h automatisch eine PIN. Diese wird an Ihre private E-Mail-Adresse, die Sie bei Ihrer Online-Bewerbung bei uni assist e.V. angegeben haben, geschickt. Mit dieser PIN und Ihrer Matrikelnummer können Sie den Studierenden-Account aktivieren.

Falls Sie die PIN nicht automatisch erhalten sollten, wenden Sie sich bitte an das KLIPS 2.0-Support-Team (unter <http://klips-support.uni-koeln.de/index.php/Kontakt>) oder an das International Office.

Bei der Aktivierung des Studierenden-Accounts erhalten Sie einen Benutzernamen, der aus dem Familiennamen und den Anfangsbuchstaben des Vornamens besteht. Ihre Zugangsdaten benötigen Sie für diverse wichtige Online-Dienste der Universität, nämlich für KLIPS, KLIPS 2.0, ILIAS, uniKIM, W-LAN sowie für Ihre Webmail (S-Mail).

Mit der Einrichtung des Studierenden-Accounts erhalten Sie insbesondere eine eigene E-Mail-Adresse, die S-Mail-Adresse, die sich zusammensetzt aus Buchstaben Ihres Vor- und Nachnamens und auf „@smail.uni-koeln.de“ endet.

Alle E-Mails der Universität (sowohl vom International Office als auch von Professoren und Dozenten) werden an diese S-Mail-Adresse gesendet. Daher lesen Sie diese E-Mails bitte regelmäßig, oder richten Sie eine Weiterleitung an Ihren privaten E-Mail-Account ein. Informationen darüber, wie Sie eine Weiterleitung von Ihrer Webmail-Adresse zu Ihrer privaten Email-Adresse einrichten können, finden Sie unter [www.rrzk.uni-koeln.de/weiterleiten.html](http://www.rrzk.uni-koeln.de/weiterleiten.html).



Illustration: Mangsaab - Fotolia.de

Weitere Informationen zum Studierenden-Account finden Sie auf den Seiten des Rechenzentrums der Universität zu Köln unter: [www.rrzk.uni-koeln.de/studierenden-account.html](http://www.rrzk.uni-koeln.de/studierenden-account.html).

Bitte wenden Sie sich bei Fragen und Problemen zum Studierenden-Account direkt an das Rechenzentrum.

**D. FACHWECHSEL: ICH BIN BEREITS AN DER UNIVERSITÄT ZU KÖLN EINGESCHRIEBEN UND MÖCHTE MEIN FACH WECHSELN. WAS MUSS ICH BEACHTEN?**

**1. Wie nehme ich einen Fachwechsel in das 1. Fachsemester vor?**

**a. Verfahren für EU/EWR-BürgerInnen, Deutsche und zulassungsrechtlich den Deutschen gleichgestellten BewerberInnen**

| Fachwechsel in das 1. Fachsemester in folgendes Fach                 | Ihre Bewerbung zum Fachwechsel erfolgt über   | Fristen  |
|--|---|--|
| <p>Medizin und Zahnmedizin<br/>(Stiftung für Hochschulzulassung)</p> | <p>Die Bewerbung zum Fachwechsel in das 1. Fachsemester erfolgt ausschließlich über die „Stiftung für Hochschulzulassung“ unter <a href="http://www.hochschulstart.de">www.hochschulstart.de</a></p>   <p><b>Hinweis:</b> Ab dem Wintersemester 2016/17 wird empfohlen einen TMS (Test für medizinische Studiengänge) mit der Bewerbung einzureichen.</p>  | <p>Siehe Webseite Hochschulstart</p>    |

Illustration: Mangsaab - Fotolia.de



## DoSV-Studiengänge (DoSV - Dialogorientiertes Serviceverfahren)

Vergabe über das Dialogorientierte Serviceverfahren (DoSV) durch die Stiftung für Hochschulzulassung (SfH)

Die Bewerbung zum Fachwechsel in das 1. Fachsemester erfolgt über das **Online-Bewerbungsportal Klips 2.0** der Universität zu Köln unter <https://klips2.uni-koeln.de/co/webnav.ini>

Vorab müssen Sie sich bei der Stiftung für Hochschulzulassung (Hochschulstart) unter [www.hochschulstart.de](http://www.hochschulstart.de) registrieren. Dort erhalten Sie die Benutzerdaten (BID/BAN-Nummer), die Sie anschließend bei der **Onlinebewerbung bei Klips 2.0** eintragen müssen.

Mehr zum DoSV finden Sie auf den Webseiten von Hochschulstart unter <http://goo.gl/RCTR7>



### Wintersemester:

Online Bewerbung → 15.07.  
Unterlagen → 20.07.

### Sommersemester:

Online Bewerbung → 15.01.  
Unterlagen → 20.01.

## Alle anderen Fächer

Die Bewerbung erfolgt ausschließlich über das **Online-Bewerbungsportal Klips 2.0** der Universität zu Köln unter: <https://klips2.uni-koeln.de/co/webnav.ini>



### Wintersemester:

Online Bewerbung → 15.07.  
Unterlagen → 20.07.

### Sommersemester:

Online Bewerbung → 15.01.  
Unterlagen → 20.01.

## Welche Unterlagen muss ich für eine Bewerbung einreichen?

Im Anschluss an die Online-Eingaben im Online-Bewerbungsportal Klips 2.0. der Universität zu Köln reichen Sie bitte folgende Unterlagen bis zum 20.01/20.07 beim International Office ein:

- Den unterschriebenen Antrag auf Zulassung (Ausdruck Onlinebewerbung Klips 2.0)
- Eine einfache Kopie Ihres Reisepasses oder Personalausweises



## b. Verfahren für Nicht-EU/EWR-Bürger/innen

| Fachwechsel in das 1. Fachsemester in folgendes Fach | Ihre Bewerbung zum Fachwechsel erfolgt über  | Fristen  |
|--|--|--|
| Alle Fächer (auch Medizin und Zahnmedizin!)          | Die Bewerbung erfolgt ausschließlich über das International Office Universität zu Köln | <b>Wintersemester:</b><br>Bewerbung + Unterlagen → 15.07.<br><br><b>Sommersemester:</b><br>Bewerbung + Unterlagen → 15.01. |

### Welche Unterlagen muss ich für eine Bewerbung einreichen?

Bitte reichen Sie folgende Unterlagen bis zum 15.01./15.07. beim International Office ein:

- unterschriebener Antrag 1 (Antrag auf Fachwechsel) zu finden auf der Internetseite des International Office unter <http://international.uni-koeln.de/wichtigenantraege.html>
- Eine einfache Kopie Ihres Reisepasses oder Personalausweises

## 2. Wie nehme ich einen Fachwechsel in ein höheres Fachsemester vor?

Wenn Sie bereits an der Universität zu Köln immatrikuliert sind und einen Fachwechsel in ein höheres Fachsemester vornehmen wollen, gilt folgendes Verfahren - für EU/EWR-Bürger/innen (und zulassungsrechtlich Deutschen gleichgestellten) und Nicht-EU/EWR-Bürger/innen gleichermaßen:

### a. Fachwechsel in ein höheres *zulassungsfreies* Fachsemester

Bitte reichen Sie folgende Unterlagen beim International Office ein:

- unterschriebener Antrag 1 (Antrag auf Fachwechsel) zu finden auf der Internetseite des International Office unter: <http://international.uni-koeln.de/wichtigeantraege.html>
- Eine einfache Kopie Ihres Reisepasses oder Personalausweises.
- Anerkennung Ihrer bisherigen Studienleistungen mit Semestereinstufung vom Prüfungsamt.

### Welche Fristen muss ich beachten?

- für das Sommersemester: 15. Mai
- für das Wintersemester: 15. November



### b. Fachwechsel in ein höheres *zulassungsbeschränktes* Fachsemester

Ein Fachwechsel in ein höheres zulassungsbeschränktes Fachsemester erfolgt ausschließlich über das Online-Bewerbungsportal Klips 2.0 der Universität zu Köln.

Bitte reichen Sie folgende Unterlagen beim International Office ein:

- Antrag auf Zulassung (Ausdruck aus dem Klips 2.0 Bewerberportal)
- Eine einfache Kopie Ihres Reisepasses oder Personalausweises.
- Anerkennung Ihrer bisherigen Studienleistungen mit Semestereinstufung vom Prüfungsamt.

## Welche Fristen muss ich beachten?

- für das Sommersemester: 15. März
- für das Wintersemester: 15. September

### c. Wie finde ich heraus, ob mein gewünschtes Fach im höheren Semester zulassungsbeschränkt oder zulassungsfrei ist?

Auf den Seiten der Zentralen Studienberatung unserer Universität finden Sie heraus, ob Ihr Fach auch in höheren Semestern zulassungsbeschränkt oder zulassungsfrei ist, zu finden unter <http://ukoeln.de/V4SZU>  
Bei weiteren Fragen zur Zulassungsbeschränkung, wenden Sie sich bitte an die Zentrale Studienberatung.



## E. HÖHERES FACHSEMESTER: ICH BIN NOCH NICHT AN DER UNIVERSITÄT ZU KÖLN EINGESCHRIEBEN UND MÖCHTE MICH DIREKT FÜR EIN HÖHERES FACHSEMESTER BEWERBEN. WAS MUSS ICH BEACHTEN?

Wenn Sie bereits an einer anderen Hochschule immatrikuliert sind und sich für ein höheres Fachsemester an der Universität zu Köln bewerben wollen, gilt folgendes Verfahren - für EU/EWR-Bürger/innen (und zulassungsrechtlich Deutschen gleichgestellten) und Nicht-EU/EWR-Bürger/innen gleichermaßen:

In allen Fällen - ob es sich um ein zulassungsfreies oder ein zulassungsbeschränktes Fach handelt – bewerben Sie sich ausschließlich über das Online-Bewerbungsportal Klips 2.0 der Universität zu Köln unter <https://klips2.uni-koeln.de/co/webnav.ini>

### Welche Fristen muss ich beachten:

- für das Wintersemester: 15. September
- für das Sommersemester: 15. März

### 1. Welcher Gruppe können Sie zugeordnet werden?

Entsprechend den Voraussetzungen können Sie folgenden Gruppen zugeordnet werden:

#### a. Ortswechsel

Sie sind an einer anderen Hochschule in Deutschland oder waren schon einmal für den gewünschten Studiengang bzw. das Studienfach eingeschrieben.



**Wichtig:** Es handelt sich nur dann um einen Ortswechsel, wenn die Bezeichnung des Studienfaches und des Abschlusses übereinstimmen, andernfalls ist es ein „Quereinstieg“. Unterschiede ergeben sich schnell (z.B. Betriebswirtschaftslehre versus Wirtschaftswissenschaften, 2-Fach-Bachelor versus 1-Fach-Bachelor, Universitätsstudium versus FH-Studium oder Lehramt Bachelor versus Lehramt Staatsexamen). In Zweifelsfällen wenden Sie sich bitte an das Studierendensekretariat. Als Nachweis für die Einschreibung bzw. Bewerbung genügt in der Regel eine Studienbescheinigung, aus der die Fachsemesterzahl hervorgeht.

Der Wechsel aus einem Studium an einer Hochschule im Ausland gilt auch bei Übereinstimmung der Bezeichnungen immer als „Quereinstieg“.

## b. Quereinstieg

Sie studieren einen verwandten Studiengang bzw. ein verwandtes Studienfach und haben beim Prüfungsamt ausreichende Studienleistungen für eine Einstufung in ein höheres Fachsemester Ihres Wunschstudienfaches/-ganges nachgewiesen.

**Hinweis:** Sie gelten auch dann als Quereinsteiger, wenn Sie den gleichen Studiengang an einer Hochschule im Ausland studieren/studiert haben.

## 2. Wie kann man eine Einstufung erhalten?

### a. Für die Studiengänge Medizin und Zahnmedizin:

Die Anrechnung der Studienleistungen erfolgt durch das Landesprüfungsamt Medizin der Bezirksregierung Düsseldorf:

[http://www.brd.nrw.de/gesundheit\\_soziales/landespruefungsamt/Startseite/Struktur\\_Pr\\_\\_fungsbereiche/Pruefungsbereiche.html](http://www.brd.nrw.de/gesundheit_soziales/landespruefungsamt/Startseite/Struktur_Pr__fungsbereiche/Pruefungsbereiche.html)

## b. Für alle anderen Studiengänge:

Die konkrete Einstufung nimmt nur das zuständige Prüfungsamt an der Universität zu Köln vor. Sie müssen dafür mindestens Studienleistungen im Umfang von einem Fachsemester nachweisen (i.d.R. durch Leistungsnachweise, ggf. Einstufungsprüfung). Erkundigen Sie sich bitte frühzeitig nach dem Verfahren, da Sie teilweise auch die Fachvertreter und Fachvertreterinnen in deren Sprechstunden kontaktieren müssen.

Prüfungsämter der Universität zu Köln:

[http://verwaltung.uni-koeln.de/abteilung21/content/beratungsangebote/pruefungsamter/index\\_ger.html](http://verwaltung.uni-koeln.de/abteilung21/content/beratungsangebote/pruefungsamter/index_ger.html)

**Weiterer Hinweis:** In Studiengängen, deren Beginn nur zum Wintersemester möglich ist, ist im Sommersemester nur eine Aufnahme ins 2., 4. etc. Fachsemester, im Wintersemester nur ins 3., 5. usw. Fachsemester im Rahmen der jeweils zur Verfügung stehenden Studienplätze möglich. Sollten Sie mit Ihrer Fachsemesterzahl außerhalb dieses Turnus liegen, können Sie sich lediglich für das nächstniedrigere Semester bewerben. In diesem Falle wird mit dem Antrag Ihr Einverständnis für die Herabstufung vorausgesetzt.

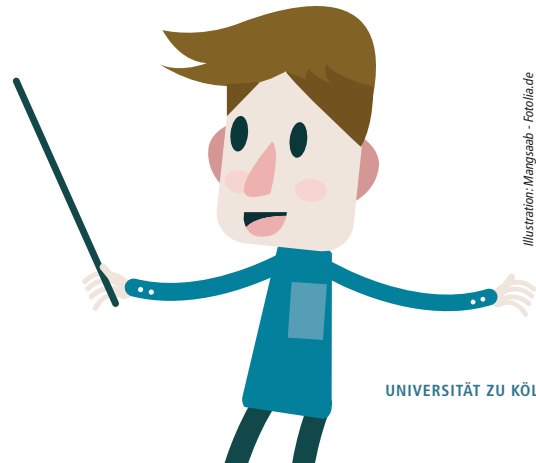


Illustration: Mangsaab - Fotolia.de





Foto: Fabian Stütz

## F. NÜTZLICHE KONTAKTDATEN

|   |  |   |   |  |
|---|--|---|---|--|
| International Office<br>Universität zu Köln     | Universitätsstr. 22a,<br>50923 Köln                          | Tel: 0221-470 1661<br>Telefonische Sprechstunde:<br>Mo-Fr: 09.00-10.00 Uhr  | Beratung Zulassungsbereich<br>Öffnungszeiten:<br>Täglich (ausser MI)<br>10.00-12.30 Uhr | <b>E-Mail Kontaktformular:</b><br><i>http://ukoeln.de/KD9VQ</i><br><b>Internet:</b><br><i>www.international.uni-koeln.de</i> |
| uni-assist e.V.                                 | Universität zu Köln<br>c/o uni-assist e.V.<br>D-11507 Berlin | <b>Webseite uni assist e.V.:</b><br><i>www.uni-assist.de</i><br><b>Bewerbung über:</b><br><i>https://www.uni-assist.de/online/uni-koeln</i> |   |  |
| Studienstart International Uni Köln             | Universitätsstr. 22a,<br>50923 Köln                          | Frau R. Marek<br>Tel: 0221-470 7012<br>Frau B. Schlüter-de Castro<br>Tel: 0221-470 7014   | Beratung: Dienstags<br>10.00-11.00 Uhr  | <b>E-Mail:</b><br>R.Marek@verw.uni-koeln.de<br>B.Schluter-de-Castro@verw.uni-koeln.de  |
| TestAS  | <i>www.testas.de</i>   |   |   |  |
| Zentrale Studienberatung<br>Universität zu Köln | Universitätsstr. 22a,<br>50923 Köln                          | <i>www.zsb.uni-koeln.de</i>   |   |  |
| Kölner Studentenwerk                            | <i>www.kstw.de</i>   |   |   |  |
| Stadt Köln                                      | <i>www.stadt-koeln.de</i>                                    |   |   |  |
| Deutscher Akademischer<br>Austauschdienst DAAD  | <i>www.daad.de</i>   |   |   |  |

|   |   |                                     |  |
|---|---|-------------------------------------|--|
| Stiftung für Hochschulzulassung Hochschulstart            | <a href="http://www.hochschulstart.de">www.hochschulstart.de</a>  |                                     |  |
| Studienkollegs in Deutschland                             | <a href="http://www.studienkollegs.de">www.studienkollegs.de</a>  |                                     |  |
| Bezirksregierung Köln – Externe Feststellungsprüfung      | Zeughausstr. 2-10, 50667 Köln   | Frau Barteczko<br>Tel: 0221-1472493 | <a href="http://www.bezreg-koeln.nrw.de">www.bezreg-koeln.nrw.de</a> |
| Zentralstelle für ausländisches Bildungswesen ZAB         | <a href="http://www.anabin.kmk.org">www.anabin.kmk.org</a>  |                                     |  |
| Prüfungsämter der Universität zu Köln                     | <a href="http://verwaltung.uni-koeln.de/abteilung21/content/beratungsangebote/pruefungsaemter/index_ger.html">http://verwaltung.uni-koeln.de/abteilung21/content/beratungsangebote/pruefungsaemter/index_ger.html</a> |                                     |  |
| Landesprüfungsamt für Medizin Bezirksregierung Düsseldorf | <a href="http://www.brd.nrw.de/gesundheit_soziales/landespruefungsamt/Startseite/Startseite_LPA.html">http://www.brd.nrw.de/gesundheit_soziales/landespruefungsamt/Startseite/Startseite_LPA.html</a>                 |                                     |  |
| Campusmanagement-system KLIPS 2.0                         | <a href="http://klips2-support.uni-koeln.de/12092.html">http://klips2-support.uni-koeln.de/12092.html</a>   |                                     |  |
| Bezirksregierung Düsseldorf Zeugnisanerkennungsstelle     | <a href="http://www.brd.nrw.de/schule/schulrecht_schulverwaltung/Zeugnisanerkennung.html">http://www.brd.nrw.de/schule/schulrecht_schulverwaltung/Zeugnisanerkennung.html</a>   |                                     |  |

SEE YOU SOON AT THE  
**UNIVERSITY OF COLOGNE**

**InfoPoint SSC**

[www.international.uni-koeln.de](http://www.international.uni-koeln.de)

YOU CAN FIND UoC ON:

UoC APPS:



CampusKöln-App



WiSo-App



UniSport-App



Köln Student App

