



מכון גרטנר לחקר אפידמיולוגיה ומדיניות בריאות

רקע

ייעודו של המכון הוא לבצע מחקרים בתחומים שונים ומגוונים הקשורים לבריאות, ולסייע למערכת הבריאות ולמשרד הבריאות בקביעת מדיניות בריאות מושכלת ובפיתוחה. המכון הוקם ע"י פרופ' מרדכי שני, במטרה לקדם מחקר אפידמיולוגי נרחב בתחום המחלות הכרוניות המרכזיות ולסייע בגיבוש מדיניות לאומית לשרותי הבריאות. בראש הוועד המנהל של מכון גרטנר עמד פרופ' ב. גולדמן. החל מיולי 2020 מנהל המכון הינו פרופ' אלדד קטורזה והחל מינואר 2021 המכון הצטרף לקרן המחקרים של המרכז הרפואי שיבא. בבניין המכון הנמצא בתחום המרכז הרפואי שיבא, שוכנים גם המרכז הישראלי לבקרת מחלות (מלב"מ) והמכון הלאומי לחקר שירותי בריאות (מלמ"ב).

יעדיו העיקריים של המכון

- להוות מכון מחקר מוביל בתחומו בארץ ובעולם, להשפיע ולעצב מדיניות בריאות.
- העמקת שיתוף הפעולה עם מכוני מחקר ואוניברסיטאות בארץ ובעולם.
- להוות גוף מוביל בתחום מדיניות בריאות, האפידמיולוגיה ובריאות הציבור.
- העמקת הפעילות האקדמית והחינוכית.

מנהל המכון

פרופסור אלדד קטורזה. בעל תואר MD ו-MSC מאוני' בן-גוריון. MBA מאוני' ת"א. מומחה ברפואת נשים, אולטרסאונד, MRI והדמיית המוח ומערכת העצבים של העובר. מנהל את המרפאה לנוירולוגיה של העובר ומשמש כרופא בכיר באגף נשים בבי"ח שיבא. מנהל את פרויקט ח"ץ (חוקר צעיר)-מיזם המקדם מחקר משותף בין תלמידי רפואה וסיעוד לבין חוקרי שיבא. פרופ' קטורזה הינו חבר סגל ההוראה של אוניברסיטת תל אביב. בעל מנוי של פרופסור חבר בפקולטה לרפואה. שותף לפרסומם של כ-90 מחקרים. בעל התמחות-על במינהל רפואי.

מבנה מכון גרטנר

המכון נחלק לשלוש חטיבות, המשלימות זו את זו במשימותיהן ובפעילותן המשותפת.

חטיבה לחקר מדיניות ובריאות

החטיבה מספקת למערכת הבריאות מענה מחקרי-יישומי בסוגיות הקשורות בהתוויית מדיניות בריאות ובקביעת קדימויות ודרכי פעולה במערכת הבריאות בטווח הקצר. החטיבה מרכזת את מחקרה בעיקר בתחומים הבאים: המרכז הלאומי לחקר טראומה ורפואה דחופה ומדיניות והערכת טכנולוגיות בבריאות.

החטיבה לאפידמיולוגיה

החטיבה מספקת למערכת הבריאות מענה מחקרי בסוגיות העומדות על סדר יומה בטווח הארוך ובטווח הבינוני. מטרתה להעשיר את הידע המדעי בתחומים הספציפיים של אפידמיולוגיה, ולעסוק בהוראת התחום באקדמיה. החטיבה מרכזת את מחקרה בעיקר בתחומים הבאים: אפידמיולוגיה של סרטן וקרינה; אפידמיולוגיה של מחלות לב וכלי-דם; בריאות האישה והילד; פערי בריאות.

החטיבה למדעי הנתונים

בחטיבה שתי יחידות, היחידה למידע ומחשוב והיחידה לביו-סטטיסטיקה וביו-מתמטיקה הפועלות יחדיו בשיתוף פעולה ומספקות למערכת הבריאות מענה מחקרי ומקצועי בתחום התמחותן.



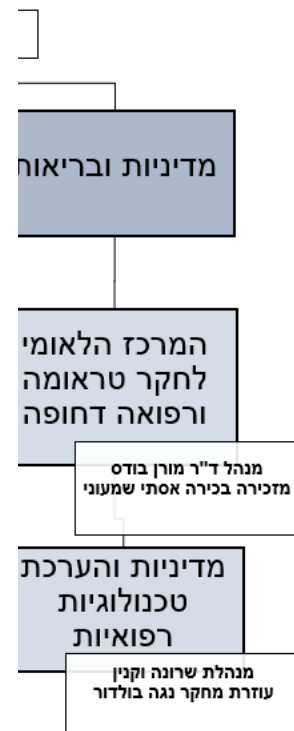
היחידות מספקות תובנות לתכנון מחקר מקצועי, ומבצעות עיבוד נתונים וניתוח סטטיסטי להצלחת מחקרים ופרויקטים. הפעילות מתבצעת עם יחידות המכון, משרד הבריאות, משרדי ממשלה נוספים, גופים ציבוריים נוספים, חוקרים וארגונים אחרים.

גישה רב תחומית

העבודה בין חטיבות המכון הינה אינטגרטיבית. גישתו הרב-תחומית משתקפת הן בצוות חוקריו ועובדיו, ובהם רופאים ואחיות, פסיכולוגים וסוציולוגים, אפידמיולוגים, ביו-סטטיסטיקאים וביו-מתמטיקאים, מדעני נתונים, מנתחי מערכות ומתכנתים, משפטנים ועוד, והן במחקריו שרבים מהם כרוכים בשיתוף פעולה בין-תחומי.

המכון מסונף לביה"ס לבריאות הציבור באוניברסיטת תל-אביב, משמש זרועו המחקרית של ביה"ס וחלק מחוקריו הבכירים משלבים הוראה בתחום התמחותם, במסגרת ביה"ס לבריאות הציבור. תקציב המכון מומן על-ידי משרד הבריאות, מענקי מחקר ומקורות מימון נוספים.

תחומי פעילות של מכון גרטנר





1. הנהלת המכון

פרטים ליצירת קשר:

| | | |
|------------|-------------------------------|------------------------------------|
| 03-7731477 | eldadka@gertner.health.gov.il | מנהל המכון פרופ' אלדד קטורזה |
| 03-7731476 | orb@gertner.health.gov.il | מרכזת לשכת הנהלת המכון אור בוצר |

2. המרכז הלאומי לחקר טראומה ורפואה דחופה

יעדים ומטרות

- להוות מרכז לאומי למחקר בין-תחומי בתחומי הטרואומה, הרפואה הדחופה וניהול מצבי חירום ואסון.
- קידום מחקר בסיסי ויישומי בתחומי החקר אשר יהוו בסיס למקבלי החלטות בעת קביעת מדיניות בריאות.
- לספק למרכזי הטרואומה בישראל תמונת מצב והמלצות לשיפור איכות הטיפול, על בסיס נתוני רשם הטרואומה הלאומי.
- לסייע בצמצום התמותה והנכויות ברות-המניעה כתוצאה מהיפגעות על ידי שיפור איכות טיפול הטרואומה בבי"ח ובניהול אר"נים.

תחומי המחקר

תחומי המחקר כוללים: אפידמיולוגיה של היפגעות, מדיניות לאומית בטיפול בנפגעי טראומה, מדיניות לאומית ברפואה דחופה, ניהול וטיפול באירוע רב-נפגעים, רפואת אסונות וניהול מצבי חירום ואסון.

הרכב הצוות

צוות עובדי המרכז כולל חוקרים בתחום הרפואה, בריאות הציבור, אפידמיולוגיה, סטטיסטיקה ומדעי החברה.

פרטים ליצירת קשר:

| | | | |
|------------|------------------------------|---------------|---------------|
| 03-7731450 | moranb@gertner.health.gov.il | ד"ר מורן בודס | מנהל היחידה |
| 03-7731451 | estish@gertner.health.gov.il | אסתי שמעוני | מזכירת היחידה |

3. היחידה למדיניות והערכת טכנולוגיות רפואיות

היחידה למדיניות והערכת טכנולוגיות רפואיות מסייעת למשרד הבריאות בכלל, וחטיבת טכנולוגיות רפואיות, מידע ומחקר בפרט, בנושאי גיבוש מדיניות וקבלת החלטות הנוגעים לטכנולוגיות רפואיות.

יעדים ומטרות

- להוות גוף מחקר לאומי בתחום הערכת טכנולוגיות רפואיות
- להמליץ על סדרי עדיפויות לאומיים בבחינה והערכה של טכנולוגיות רפואיות במערכת הבריאות



- לפתח מתודולוגיה לאומית למדידת זמני המתנה לשירותי בריאות, במטרה לאתר פערים וחסמים ולצמצם זמני המתנה
- לחקור ולהמליץ על מדיניות בתחום פערים בשירותי בריאות בנושאים הקשורים לטכנולוגיות רפואיות
- לחקור, לזהות ולבחון כלים חדשים התומכים בקבלת החלטות בתחום
- לקדם את המחקר וההוראה הקשורים בתחום טכנולוגיות רפואיות
- לקדם קשרי גומלין ושיתופי פעולה עם מרכזים העוסקים בהערכה, מדיניות ומחקר הקשור לטכנולוגיות רפואיות ברחבי העולם

תחומי המחקר

היחידה עוסקת ב-3 תחומי תוכן מקצועי עיקריים ובכל תחום יש מספר תחומי פעילות, פרויקטים ומחקרים.

- זמני המתנה ברפואה
- טכנו-אפידמיולוגיה של דימות
- פערים בשירותי הבריאות הקשורים לטכנולוגיות רפואיות

הרכב הצוות

צוות החוקרים הוא רב-תחומי וכולל חוקרים בתחום הרפואה, האפידמיולוגיה, בריאות הציבור, רפואת חירום, סיעוד ומידענות.

פרטים ליצירת קשר:

| | | | |
|------------|--------------------------------|-------------|--------------|
| 03-7371526 | sharonav@gertner.health.gov.il | שרונה וקנין | מנהלת היחידה |
| 03-7731475 | nogab@gertner.health.gov.il | נגה בולדור | עוזרת מחקר |

4. היחידה לאפידמיולוגיה של סרטן ושל קרינה

היחידה לאפידמיולוגיה של סרטן ושל קרינה מתמקדת במחקר, בהערכת סיכון ובתמיכה בקביעת מדיניות בריאות לאומית ובינלאומית. המחקרים הנערכים ביחידה מתמקדים באפיון גורמי הסיכון לחלות בסרטן לסוגיו (סרטן המוח, סרטן השד, סרטן השחלות וכדומה) ובבחינת השלכות החשיפה לקרינה מייננת ובלתי-מייננת כגורם סיכון לתחלואה ותמותה. המחקרים הנערכים ביחידה נועדו לשמש כלי עזר להתוויית הנחיות וחקיקה בתחום הבריאות, המושתתים על בסיס נתונים וידע עדכניים. בחירת המחקרים נעשית תוך דגש על סוגיות מדעיות ייחודיות לישראל, וקיום שיתופי פעולה עם הקהילה הבינלאומית בבחינת שאלות מדעיות בעלות חשיבות.

תחומי מחקר ופעילות עיקריים

אפידמיולוגיה של סרטן –

- השפעות גורמים סביבתיים, הורמונליים, תזונתיים ואחרים על התפתחות סרטן
- הערכת הסיכון לפיתוח סרטן בעקבות חשיפה לקרינה מייננת בילדות
- בחינת הישרדות חולות סרטן שד וסרטן שחלות
- איתור גורמי סיכון לפיתוח סרטן בקרב עובדי בריאות
- אפיון חולי סרטן חיוביים ל-COVID-19
- אפידמיולוגיה של קרינה מייננת וקרינה בלתי מייננת
- בחינת הקשר בין חשיפה לקרינה מייננת לאזור הראש והצוואר בילדות ובין התפתחות סוגים ספציפיים של ממאירויות ומחלות כרוניות נוספות



- בחינת השלכות בריאותיות אפשריות של חשיפה לטכנולוגיות תקשורת פולטות קרינה בלתי-מייננת (לדוגמא, השפעת השימוש בטלפונים סלולריים על התפתחות גידולי מח)
- השלכות בריאותיות של חשיפה ל-MRI
- אפידמיולוגיה גנטית ומולקולרית – זיהוי גנים המעורבים ברגישות לקרינה (לאיתור אוכלוסיות בסיכון, לגילוי מוקדם ולצמצום החשיפה לקרינה)
- הנגשת מידע ותמיכה בגיבוש מדיניות בריאות בתחום הקרינה הבלתי-מייננת (במסגרת מרכז תנודע – מרכז ידע לאומי להשפעת קרינה בלתי-מייננת על הבריאות)
- השלכות בריאותיות של שימוש במדיה דיגיטלית - מיפוי תופעות הקשורות בהתמכרות דיגיטלית והערכת הגורמים הקשורים עם שימוש מוגבר כבסיס לזיהוי קבוצות בסיכון ובחירת תכניות התערבות מתאימות.

הרכב הצוות

ביחידה צוות חוקרים בעלי ניסיון רב במחקרים אפידמיולוגיים, שלהם רקע במגוון תחומים, ובהם: רפואה, אפידמיולוגיה, גנטיקה, תזונה, מדעי המחשב, פיסיקה, משפט וביו-סטטיסטיקה. צוות היחידה מקיים שיתופי פעולה מחקריים עם מרכזים דומים בארץ ובחו"ל.

פרטים ליצירת קשר:

| | | | |
|------------|-------------------------------|------------------|--------------|
| 03-7731430 | angelac@gertner.health.gov.il | אנג'לה שיטרית | מנהלת היחידה |
| 03-7731431 | meiravd@gertner.health.gov.il | מירב דולב | עוזרת מחקר |
| 03-7731432 | ettia@gertner.health.gov.il | אתי מסיקה-אביעזר | עוזרת מחקר |

5. היחידה לאפידמיולוגיה של מחלות לב וכלי-דם

בישראל, כמו בארצות מפותחות רבות אחרות, מחלות לב וכלי-דם מהוות סיבת מוות מרכזית באוכלוסייה הבוגרת.

במהלך העשורים האחרונים חלה ירידה בתמותה ממחלות לב וכלי-דם. במקביל, עם העלייה בהישרדות, נצפית עלייה בשכיחות ובחומרה של ההתבטאות הכרונית של מחלות אלה, ושל הנכות הנגרמת מהן. מגמה זו כרוכה בנטל חברתי וכלכלי הולך וגדל בגין צריכת שירותי אשפוז, שימוש בטכנולוגיות יקרות, ושירותי שיקום וסיעוד.

פעילותה של היחידה לאפידמיולוגיה של מחלות לב וכלי דם מתרכזת באיתור מגזרי אוכלוסייה בישראל המצויים בסיכון מוגבר לתחלואה ולתמותה ממחלות לב וכלי דם, הובלת מחקר יישומי לקידום התערבות יעילה במניעה ראשונית ושניונית, ובשיקום החולים במחלות לב וכלי דם (מניעה מדרגה שלישית), והקצאת קדימות לפעולה במערך הרפואה הראשונית בקהילה.

היחידה עוסקת באמצעות ניסויים קליניים מבוקרים, בהערכת התועלת מהתערבויות טיפוליות מסוגים שונים בקרב חולים עם תחלואה כרונית. היחידה עוסקת גם בפיתוח, תיקוף ויישום של כלים לצורך הערכה ויעוץ לאימוץ אורח-חיים בריא.

בנוסף, ביחידה מרוכזת פעילות מרכז הידע המשותף למכון גרטנר ולמשרד הבריאות בתחום פערי-בריאות בישראל.

מטרות ויעדים

- איתור קבוצות באוכלוסייה הישראלית הנמצאות בסיכון מוגבר לתחלואה קרדיו-וסקולרית
- פיתוח והערכת תכונות למניעת מחלות לב וכלי-דם
- הערכת תוצאים ותוכניות לשיקום חולי-לב ושכך



- ביצוע מחקרים רלבנטיים ואיכותיים שסייעו להפחית את נטל התחלואה והתמותה ממחלות לב וכלי-דם במגזרי האוכלוסייה השונים בישראל
- קידום ידע והוראה בתחום מחלות לב וכלי-דם
- קידום תחום המניעה הראשונית ושיקום החולים במחלות לב וכלי דם

תחומי המחקר העיקריים של היחידה הינם:

- בחינת הימצאות גורמי סיכון למחלות לב וכלי דם, ושימוש בשירותי בריאות למניעת מחלות לב וכלי דם
- בחינת הקשר בין מגוון גורמי סיכון לתחלואה במחלות לב וכלי דם, לבין תחלואה ותמותה כללית ומסיבות נבחרות
- בחינת ההשפעה של תכניות התערבות לשינוי אורחות חיים ולהגברת המודעות לחשיבות שיקום הלב
- בנוסף, עוסקת היחידה בקידום שיקום חולי שבץ מוחי, במחקר בתחום הפעילות הגופנית וקידום חוק הספורט, בקידום הקשר עם גורמי בריאות בקהילה ובמגזר הערבי ובתמיכה מתודולוגית ופיתוח כלים למחקרים ייעודיים בתחום התזונה.
- היחידה עוסקת גם בהוראת האפידמיולוגיה, במסגרת החוג לאפידמיולוגיה ורפואה מונעת בפקולטה לרפואה, ובבית הספר לבריאות הציבור באוניברסיטת תל אביב.

הרכב הצוות

צוות היחידה הוא מולטי-דיסציפלינארי ובו חוקרים מתחום הרפואה, בריאות הציבור, אפידמיולוגיה, מחשבים וסטטיסטיקה.

פרטים ליצירת קשר:

| | | | |
|------------|------------------------------|----------------------------|---------------|
| 03-7731410 | ofral@gertner.health.gov.il | פרופסור עפרה קלטר-ליבוביץ' | מנהלת היחידה |
| 03-7731421 | ilanal@gertner.health.gov.il | אילנה לובל | מזכירת היחידה |

6. היחידה לחקר בריאות האישה והילד

היחידה לחקר בריאות האישה והילד, בראשותה של פרופ' ליאת לרנר-גבע הוקמה ביולי 2001 כאחת היחידות בחטיבת האפידמיולוגיה במכון גרטנר לאפידמיולוגיה וחקר מדיניות בריאות. (חל"צ). היחידה גובשה מצוותים מקצועיים מהיחידה לחקר שירותי בריאות בראשותה של ויטה בראל ז"ל והמחלקה לאפידמיולוגיה קלינית בראשותו של פרופ' ברוך מודן ז"ל.

יעדים ומטרות

- תכנון וביצוע מחקר משמעותי ואיכותי אשר ישמש כבסיס לקבלת החלטות הקשורות לקביעת מדיניות בריאות בתחום האישה והילד.
- תכנון והערכת תוכניות התערבות הקשורות לבריאות האישה והילד על מנת להעריך את יעילותם בהקטנת התחלואה והתמותה וקידום הבריאות של אוכלוסיות אלו.

תיאור הפעילות

המחקר מהווה את העיסוק המרכזי של צוות היחידה. בנוסף, קיים עיסוק במגוון רחב של פעילויות נוספות ביניהן:

- פיתוח מתודולוגיה וכלי מחקר רלוונטיים לתחומי העיסוק של היחידה.
- פעילות במסגרת ועדות ומועצות לאומיות במשרד הבריאות.



- הוראה פרונטאלית והדרכה לעבודות גמר של סטודנטים לרפואה וסטודנטים במדרשה לתארים מתקדמים במסגרת הפקולטה לרפואה באוניברסיטת תל-אביב.
- פעילות במסגרת איגודים וחוגים מקצועיים רלוונטיים.

תחומי מחקר

היחידה לחקר בריאות האישה והילד מחויבת למחקר רב-תחומי שיחזק, יפתח ויגביר את חקר המחלות והמצבים המשפיעים על בריאות נשים וילדים בישראל. היחידה משמשת מקור ותמיכה למדיניות בריאות בנושאים הקשורים לבריאות האישה ובריאות הילד, תוך קידום המודעות לבעיות בריאות ייחודיות באוכלוסיות אלו בקרב מקבלי ההחלטות במטרה להבטיח חלוקה הוגנת של משאבים מוגבלים. היחידה יוזמת, מקדמת ותומכת במחקרים בכל מגוון התחומים הקשורים לבריאות האישה ובריאות הילד כולל הערכת המגמות לתחלואה ותמותה בקרב אוכלוסיות אלו, זיהוי גורמי הסיכון, פיתוח ויישום שיטות יעילות למניעה ראשונית, שניונית, שלישונית ורבעונית. המחקר ביחידה מתמקד בהערכת מגמות של תחלואה ותמותה כולל גורמים אפשריים המשפיעים על אורך החיים של הנשים וילדים בישראל. מחקר בתחום הפרייון ומצבים רפואיים אשר משפיעים על נשים מתחילת ההגרות המינית ועד הבלות. כמו כן מחקרים על ילדים מגיל הלידה ועד הבגרות. היחידה מרכזת את מסד הנתונים הלאומי לילודים במשקל נמוך מאוד בשיתוף עם כל המחלקות לניאונטולוגיה בישראל ואת מסד הנתונים הלאומי למחזורי טיפול בהפריה חוץ גופית בשיתוף עם האגודה הישראלית לחקר הפוריות וכל יחידות ההפריה החוץ גופית בישראל.

הרכב הצוות

היחידה מאוישת בידי אנשי מקצוע ממגוון תחומים: נאונטולוגיה, גנטיקה, ביולוגיה, פסיכולוגיה, סוציולוגיה, פרייון, בריאות הציבור וביו-סטטיסטיקה. היחידה נמצאת בקשר רציף עם מחלקות ספציפיות במשרד הבריאות, המועצה הלאומית לרפואת נשים, גנטיקה ונאונטולוגיה, המועצה הלאומית לבריאות האישה והמועצה הלאומית לבריאות הילד ופדיאטריה. כמו כן היחידה יוזמת ומבצעת שיתופי פעולה מחקריים עם המחלקות למיילדות וגינקולוגיה ויחידות הפרייון וההפריה החוץ גופית בישראל. היחידה נמצאת בקשר עם מרכזים עולמיים העוסקים בתחומים זהים.

פרטים ליצירת קשר:

| | | | |
|------------|------------------------------|------------------------|---------------|
| 03-7731460 | Liatl@gertner.health.gov.il | פרופ' ליאת לרנר גבע | מנהלת היחידה |
| 03-7731461 | ornitm@gertner.health.gov.il | אורנית מזרחי | מזכירת היחידה |

7. היחידה לביו-סטטיסטיקה וביו-מתמטיקה

היחידה עובדת בשיתוף הדוק עם היחידה למידע ומחשוב וביחד מרכיבות את חטיבת מדעי הנתונים במכון גרטנר. היחידה היא שילוב של יחידת מחקר בתחום הביו-סטטיסטיקה וביו-מתמטיקה. תחומי המחקר של היחידה פורסים מגוון רחב של תחומים מתודולוגיים. כגון בניית מודלים של התפשטות מגיפות, מודלים סטטיסטיים מורכבים להסבר והבנת נתונים רטרופקטיביים, תכנון ניסויים קלינאים ובתכנות אלגוריתמים סטטיסטיים. יחידת הביו-סטטיסטיקה וביו-מתמטיקה מספקת תמיכה בתחום הסטטיסטיקה והמתמטיקה ליחידות במכון גרטנר ולגופים מחוצה לו. התמיכה כוללת שיתופי פעולה וייעוץ בתכנון ובניתוח של מחקרים באפידמיולוגיה וניסויים קליניים. תמיכה זו מתבטאת גם בהוראה כללית של תחום הסטטיסטיקה והביו-מתמטיקה.

תיאור הפעילות



היחידה שותפה בתחום רחב של מחקרים, לאחרונה בעיקר ניתוח נתונים ובניית מודלים בנושאים הקשורים למגפת הקורונה וסיוע למשרד הבריאות וגופי ממשל נוספים בקבלת החלטות מבוססות מידע בנושא זה ובאחרים כמו פיתוח מתודולוגיה לחישוב זמני המתנה וקיצור תורים לרפואה בקהילה, חיזוי מספר שורדי שואה, הבנת הדינאמיקה של מגיפות השפעת, חצבת ועוד.

הרכב הצוות

הצוות כולל סטטיסטיקאים ומתמטיקאים מקצועיים בעלי תארים מתקדמים. הצוות מקדם במעורבותו פרויקטים רבים תוך שימוש בשיטות סטטיסטיות מתקדמות כגון CART, רגרסיה לוגיסטית סדורה, משוואות אמידה מוכללות (GEE) וניתוח הישרדות עם משתנים מסבירים תלויי זמן.

פרטים ליצירת קשר:

| | | | |
|------------|------------------------------|----------------|---------------|
| 03-7731420 | amith@gertner.health.gov.il | ד"ר עמית הופרט | מנהל היחידה |
| 03-7731421 | ilanal@gertner.health.gov.il | אילנה לובל | מזכירת היחידה |

8. היחידה למידע ומחשוב

היחידה למידע ומחשוב הינה אחת משתי יחידות בחטיבת מדעי הנתונים במכון גרטנר. היחידה פועלת בשיתוף פעולה הדוק עם היחידה לביו-סטטיסטיקה וביו-מתמטיקה במכון גרטנר. היחידה תומכת בחוקרי המכון בתחום המידע והמחשוב ועוסקת בין היתר במתן יעוץ במהלך תכנון מחקרים אפידמיולוגיים וניסויים קליניים, בהקמת תשתיות איסוף נתונים במהלך ביצוע המחקרים ובבניית מסדי נתונים ועיבודם. הסיוע ניתן ליחידות המכון, למשרד הבריאות ולארגונים נוספים. צוות היחידה מתמחה בפיתוח מערכות ועיבוד נתונים בתוכנת SAS.

יעדים ומטרות

יעודה העיקרי של היחידה לאפשר לחוקרים במערכת הבריאות להוציא לפועל את המחקרים הפרויקטים השונים תוך ניהול נתונים מיטבי.

תחומי הפעילות

- **מידע ועיבוד נתונים** - ליווי פרויקטים ומחקרים שיוזמות יחידות המכון; תכנון המסגרת המחשבתית בשיתוף החוקרים האחראים; פיתוח כלים ממוחשבים לניהול; שליטה ובקרה על ביצוע המחקר בשטח; פיתוח מערכות לקליטת נתוני המחקר; הקמת מסדי נתונים; בקרת איכות המידע; עיבוד נתונים עבור החוקרים; יצירת קבצי עבודה להמשך עבודת החוקרים והסטטיסטיקאים.
- **פרויקטים מיוחדים** - ייזום פרויקטים, תכנונם ויישומם במערכת הבריאות בכלל ובמכון בפרט.
- **תשתית טכנולוגית** - תכנון מערך המחשוב המרכזי במכון, פיתוחו, התקנתו, הטמעתו ותחזוקתו; תמיכה במשתמשי המערכת והדרכתם; תחזוקת מצבת המחשבים האישיים; רכישת חומרה ותוכנה; קביעת מדיניות וסטנדרטים בכל הקשור באבטחת מידע, בהתקנות ובשימוש בציוד המחשוב.
- **מיקור חוץ** - שירותי יעוץ בתכנון וביצוע של מחקרים אפידמיולוגיים וניסויים קליניים לגופים חיצוניים; הקמת תשתיות מחשוב ב SAS; עיבוד נתונים ב SAS.



הרכב הצוות

היחידה מאוישת בידי צוות של חוקרים מדעני נתונים, מנתחי מערכות ומתכנתים.

פרטים ליצירת קשר:

| | | | |
|------------|-------------------------------|------------|----------------------|
| 03-7731500 | arnonaz@gertner.health.gov.il | ארנונה זיו | מנהלת היחידה |
| 03-7731421 | ilanal@gertner.health.gov.il | אילנה לובל | מזכירת היחידה |