

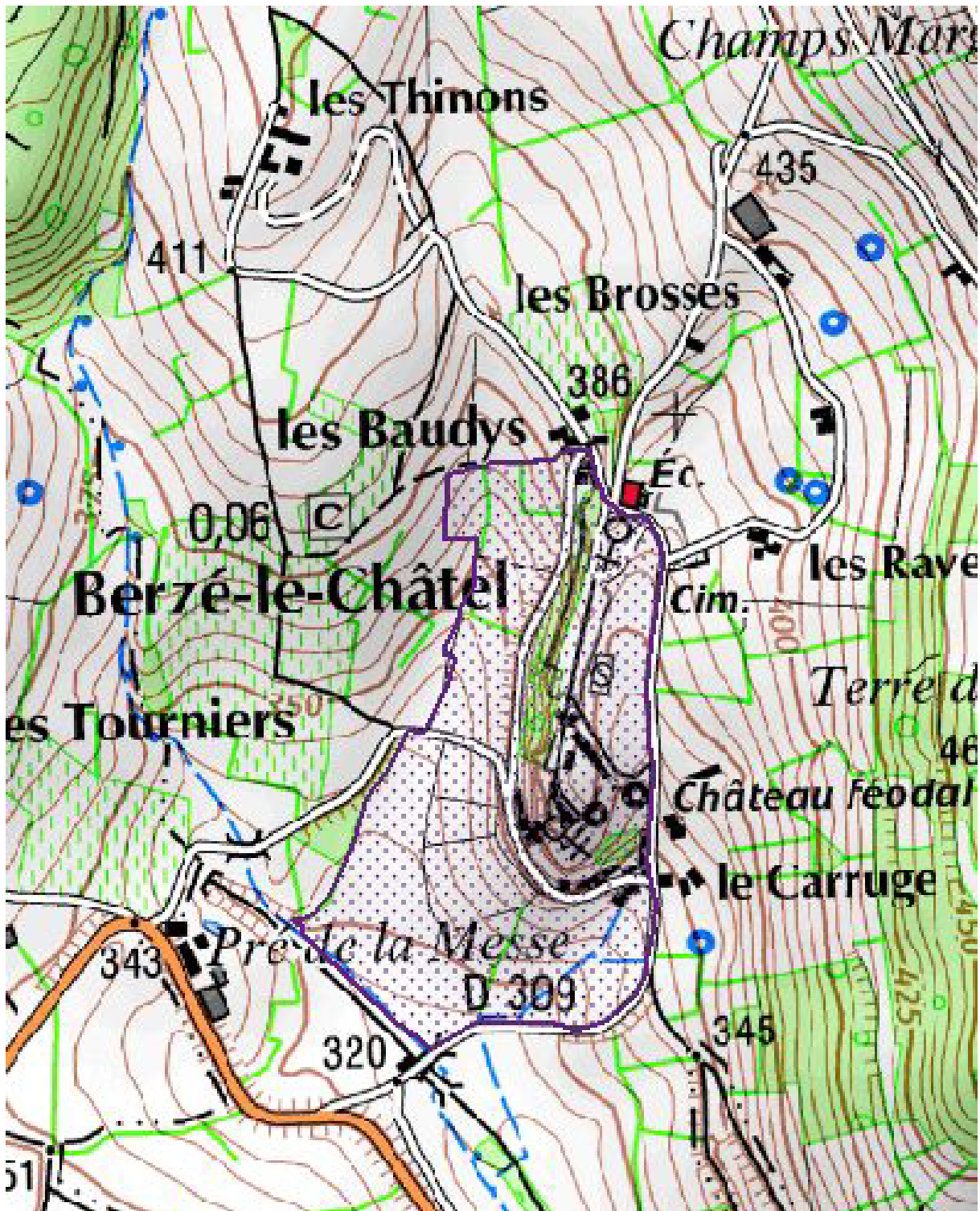
SAONE-ET-LOIRE / SITE INSCRIT n°1

## CHATEAU DE BERZE ET SES ABORDS

Commune : Berzé-le-Châtel

Localisation géographique : environ 17 km au nord-ouest de Mâcon

Date de l'inscription : 30 novembre 1934



## FICHE D'IDENTITE DU SITE

### **Intitulé de l'arrêté d'inscription :**

L'ensemble formé par le château de Berzé-le-Châtel et ses abords

### **Modalités de l'inscription :**

Arrêté du Ministre de l'Instruction publique et des Beaux-Arts sur la proposition de la commission départementale des sites

### **Statut de propriété au moment de l'inscription :**

Propriété privée (château) et publique

### **Superficie :**

15 ha

### **Qualification du site :**

Site rural historique

Caractéristiques intrinsèques : château fortifié, jardins, éperon rocheux, panorama, église, constructions rurales,

### **Intérêt patrimonial au titre de la loi du 2 mai 1930:**

Site d'intérêt paysager et historique régional

### **Autres protections (site classé, MH, abords MH, ZPPAUP, secteur sauvegardé)**

#### • **Ultérieure**

- Classement au titre des monuments historiques du château de Berzé-le-Châtel : les façades et les toitures ainsi que les deux enceintes le 10 février 1983

### **Inventaire général du patrimoine culturel (base Mérimée)**

1 fiche (château MH)

### **Inventaires, protection et gestion au titre des milieux naturels**

Sans objet

### **Autre**

- **Jardins à la française du château : « Jardin remarquable »** (labellisé en 2011)
- **Pays d'Art et d'histoire « Entre Cluny et Tournus »** (labellisé en octobre 2010)

## CARACTERISTIQUES DU SITE

Perchée sur son éperon rocheux, la forteresse de Berzé-le-Châtel a été construite entre le 11<sup>ème</sup> et le 15<sup>ème</sup> siècle à l'emplacement d'un ancien castrum mentionné dans le cartulaire de Cluny en 991. Le château fortifié se dresse, imposant, à l'intérieur d'une vaste enceinte polygonale renforcée par sept tours.



Le châtelet d'entrée, précédé par une longue allée rectiligne plantée d'alignements d'arbres qui le met en scène, a conservé son caractère d'ouvrage militaire médiéval.



Des jardins à la française ont été aménagés entre la première et la deuxième enceinte.



A l'extrémité de la butte, en vis-à-vis du châtelet, se dresse, isolée, la petite église du village édifée en 1739.





Le versant nord de la butte est occupé par des prairies plantées de fruitiers qui laissent à découvert les murailles de l'enceinte. Un tennis y a été aménagé.



Le versant sud de la butte, très escarpé est occupé par des boisements qui laissent la place à l'est aux petites maisons anciennes du village, blotties au pied de l'éperon rocheux, dont l'architecture est caractéristique des maisons vigneronnes du Mâconnais.



Le site inscrit porte également sur la ceinture de prairies et de vignes qui s'étend au pied de la butte et constitue l'écrin paysager de la forteresse.



## SON ENVIRONNEMENT

La commune de Berzé-le-Châtel est située à la jonction du Clunisois et du Val Lamartinien dans des paysages vallonnés très ouverts occupés par des prairies bocagères et des vignobles et encadrés par des linéaires de crêtes boisées qui ferment l'horizon.



## SON EVOLUTION

### Utilisation et fréquentation du site

Le château est une propriété privée. Les bâtiments et les jardins sont ouverts à la visite (accès payant et guidé).

### Etat du site

Le château, restauré et rénové au 19<sup>ème</sup> siècle, est très bien entretenu. Les jardins ont obtenus le label « Jardin remarquable » en 2011. Les abords ont conservé dans leur ensemble leur qualité paysagère et patrimoniale.

## EVALUATION REGLEMENTAIRE

Du fait de son intérêt patrimonial remarquable, le château a été classé au titre des monuments historiques en 1983. De ce fait, depuis cette date, l'ensemble du site inscrit est couvert par la servitude de protection des abords de ce monument historique.

## RECOMMANDATIONS DE GESTION

- **Ensemble des abords du château : versants et pied de butte naturels et agricoles :**
  - Inconstructibilité stricte, y compris pour des constructions à usage agricole
  - Maîtriser la végétation, arbres et haies de façon à préserver le panorama depuis la butte ainsi que les vues sur le château
  - Entretien des nombreux murs de soutènement en pierre sèche
  - Protection des linéaires de haies, des fruitiers et arbres isolés qui structurent les paysages horizontaux de prairies et de vignes.



- **Secteur bâti au pied du château**

Veiller à la qualité architecturale et paysagère des interventions sur les constructions anciennes et leurs abords : matériaux et couleurs de menuiseries, végétaux des haies...

