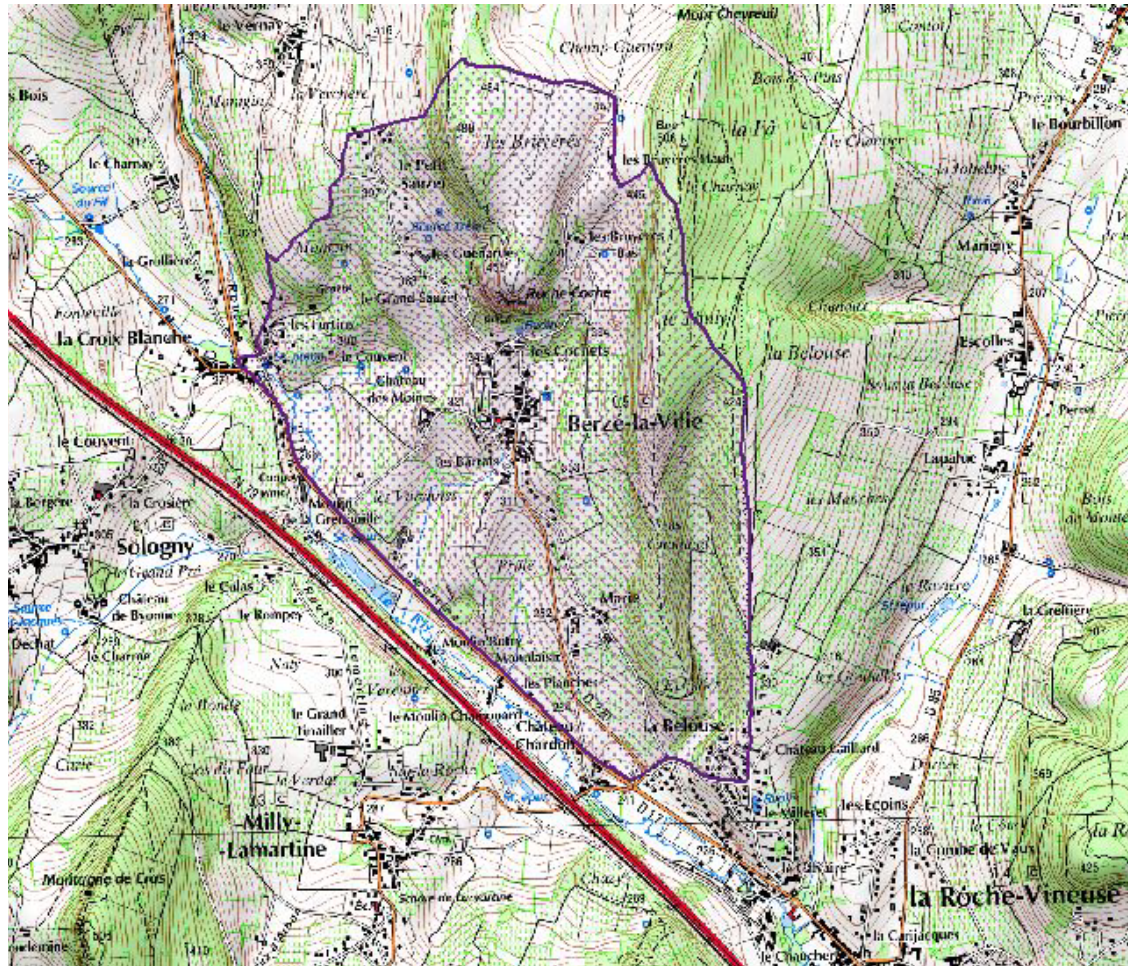


**VILLAGE DE BERZE-LA-VILLE ET SES ABORDS**

Commune : Berzé-la-Ville

Localisation géographique : environ 14 km au nord-ouest de Mâcon

Date de l'inscription : 28 janvier 1971



## FICHE D'IDENTITE DU SITE

### **Intitulé de l'arrêté d'inscription :**

L'ensemble formé par le village de Berzé-la-Ville et délimité comme suit...

### **Modalités de l'inscription :**

Arrêté du Ministre des affaires culturelles

### **Statut de propriété au moment de l'inscription :**

Propriété publique et privée

### **Superficie :**

333 ha

### **Qualification du site :**

Site rural

Caractéristiques intrinsèques : village et ses abords : espaces naturels et agricoles, ancien prieuré, si archéologiques, patrimoine industriel, panorama

### **Intérêt patrimonial au titre de la loi du 2 mai 1930:**

Site d'intérêt paysager et historique

### **Autres protections (site classé, MH, abords MH, ZPPAUP, secteur sauvegardé):**

#### • **Antérieures**

- Classement au titre des monuments historiques du Château des Moines de Cluny le 22 septembre 1893
- Classement au titre des monuments historiques de la parcelle de terrain renfermant la grotte des Furtins le 22 août 1947

#### • **Ultérieure**

- Inscription au titre des monuments historiques de l'église de la Purification de la Vierge le 22 novembre 1993
- Inscription au titre des monuments historiques des Fours à plâtre le 28 février 1994

### **Inventaire général du patrimoine culturel (base Mérimée)**

4 fiches (MH)

### **Inventaires, protection et gestion au titre des milieux naturels**

#### • **Inventaire ZNIEFF:**

La totalité du site inscrit est incluse dans la Znieff de type II « La Côte Mâconnaise »



## CARACTERISTIQUES DU SITE

Le village de Berzé-la-Ville est implanté à flanc de coteau, au pied d'un éperon rocheux boisé, la Roche Coche, dans un paysage vallonné de vignobles et des prairies bocagères.



Les paysages très ouverts offrent des vues remarquables sur les coteaux du Mâconnais.



Le village est composé d'anciennes maisons vigneronnes qui échelonnent leurs façades à double galerie de part et d'autre d'une rue principale au cœur de laquelle émerge le clocher roman de l'église.





Les cours et les jardins sont clos par de hauts murs qui donnent à l'espace public un caractère très minéral.



Berzé-la-Ville possédait des carrières de gypse qui ont été exploitées industriellement du 18<sup>e</sup> siècle à la fin du 19<sup>e</sup> siècle. Au nord du village, des vestiges de fours à plâtre (protégés au titre des monuments historiques en 1994), d'anciens puits et de galeries des anciennes carrières de gypse, ainsi que les constructions atypiques du quartier des Cochets témoignent de cette activité industrielle disparue.



A l'ouest du village se dressent, isolés, le château des Cochets construit au 18<sup>e</sup> siècle et le château des Moines de Cluny construit au 11<sup>e</sup> siècle qui abrite des fresques du 12<sup>e</sup> siècle découvertes et classées au titre des monuments historiques à la fin du 19<sup>e</sup> siècle.



## SON ENVIRONNEMENT

Le village de Berzé-la-Ville est situé au cœur du Mâconnais dans le Val Lamartinien dont les paysages vallonnés très ouverts, occupés par des prairies bocagères et des vignobles, sont encadrés par les linéaires de crêtes boisées qui ferment l'horizon

## SON EVOLUTION

### Utilisation et fréquentation du site

Le village de Berzé-la-Ville, du fait de sa proximité de Mâcon et de la qualité de son cadre de vie, connaît une pression foncière assez importante dont témoignent les nombreuses maisons individuelles récentes construites sur la commune.

La commune connaît une fréquentation touristique assez importante du fait de la présence sur son territoire d'un patrimoine historique remarquable (Château des Moines, Eglise et patrimoine industriel lié à l'exploitation du gypse) ainsi que de la qualité de ses paysages et de ses sites naturels (le site de la Roche Coche, accessible par des sentiers de randonnée accueille une table d'orientation et constitue un des sites de vol libre de la Fédération française de vol libre)

### Etat du site

- **Secteurs bâtis anciens**

Le patrimoine architectural, urbain et paysager des secteurs bâtis anciens, village et hameaux, est dans son ensemble très préservé et bien entretenu (constructions, murs et jardins). L'association des Amis du Vieux Berzé œuvre pour préserver, mettre en valeur et faire connaître le patrimoine communal et a notamment encadré des chantiers de bénévoles pour la restauration de l'église, des fours à plâtre et des anciennes carrières de plâtre. Elle organise des manifestations sur la commune : concerts, conférences, expositions, animation des journées du patrimoine...

- **Grands paysages**

Les paysages de la commune sont d'une très grande qualité mais cette qualité est menacée par le développement d'une urbanisation pavillonnaire linéaire le long des routes notamment à la sortie sud du village et le long de la route en surplomb à l'est du village.





## EVALUATION REGLEMENTAIRE

Une grande partie du site inscrit est couverte par les périmètres de protection des abords de monuments historiques mais la qualité patrimoniale remarquable tant paysagère, urbaine, architecturale qu'historique de l'ensemble du territoire de la commune justifierait de la mise en place d'une AVAP.

## RECOMMANDATIONS DE GESTION

- **Espaces publics**

Les espaces publics du village ont un caractère très routier et mériteraient d'être réhabilités.



- **Constructions anciennes**

Une attention particulière doit être portée aux couleurs et aux textures des enduits, aux nouveaux percements réalisés dans les façades, au choix de menuiseries adaptées, à l'intégration des nouveaux aménagements extérieurs : portails, clôtures, piscines...



- **Constructions neuves**

Une réflexion globale doit être menée sur la localisation et l'intégration paysagère, urbaine et architecturale des nouvelles habitations de façon à ce qu'elles ne portent atteinte à la qualité remarquable des paysages de la commune.