

*„Pokłon złożyliśmy ludziom minionym
I dom swój odtąd mieliśmy w historii”*

Czesław Miłosz

POWIAT ŁĘCZYŃSKI



POWIAT ŁĘCZYŃSKI

PRZYRODA • ZABYTKI
POMNIKI PRZYRODY • ZDJĘCIA • MAPY
INFORMACJE ADRESOWE

Łęczna 2006

Recenzja :
prof. dr hab. Dominik Fijałkowski
prof. dr hab. Janusz Janecki

Wstęp:
prof. dr hab. Janusz Janecki

Teksty:
Anna Mikołajko–Rozwałka (Przyroda), Eugeniusz Misiewicz (Miasto i gmina Łęczna),
Zofia Szpetko (gmina Cyców), Elżbieta Wróbel (gmina Ludwin), Kazimierz Woś (gmina
Milejów), Tomasz Kuna (gmina Puchaczów), Izabela Korzeniowska (gmina Spiczyn)

Zespół redakcyjny:
Anetta Chrzanowska, Małgorzata Kolary-Woźniak, Eugeniusz Misiewicz

Zdjęcia:
Eugeniusz Misiewicz

Wydawca:
Starostwo Powiatowe w Łęcznej

Wydanie II poprawione i uzupełnione



Wydawnictwo ukazało się dzięki finansowemu wsparciu
Wojewódzkiego Funduszu Ochrony Środowiska
i Gospodarki Wodnej w Lublinie
i Powiatowego Funduszu Ochrony Środowiska i Gospodarki Wodnej

DTP i Druk: Drukarnia MAGIC
ul. Spadochroniarzy 7
20-043 Lublin
tel. 081 441 13 90
e-mail: info@magic.lublin.pl
www.magic.lublin.pl

ISBN 83-91493-8-4

WSTĘP

Przewodników i informatorów turystycznych napisano w Polsce bardzo wiele. W zależności od zapotrzebowania odbiorców, przygotowania zawodowego lub zamiłowania piszących, noszą one takowe piętno, a właściwie nabierają odpowiedniego wyrazu.

Prezentowane czytelnikom vademecum wychodzi poza określone schematy, a szczególnie wyczuwalna wydaje się jego doniosłość przyrodnicza. Szacowne grono Autorów, z podobnym zapałem przedstawia legendy i prawdy historyczne związane z licznymi miejscami na terenie powiatu łęczyńskiego, zdominowane nutą nostalgii jaką niosą ze sobą wilgotne, zamglone równiny, błyskające lustrami tajemniczych jezior. Owey nuty nie są w stanie zakłócić ani suche liczby ani oschła terminologia przyjęta za należną w tego typu publikacjach. Broni jej skutecznie i wynagradza lakoniczność treści, bogata i urodziwa szata graficzna książki. Tu przyrodę i historię można zobaczyć.

Niepodważalną wartością owego vademecum jest aktualizacja przyrodnicza mikroregionów jakimi są gminy, aktualizacja znamienita sążnistymi wykazami gatunków np. kończącego się tutaj lasostepu i – przywracanie pamięci o zapomnianych kurhanach, cmentarzach i innych pomnikach chwały narodowej w jakie ten wschodni kawałek Polski jest szczególnie bogaty.

Współczesna wiedza ekologiczna pozwala – właśnie tutaj – efektywnie ograniczać niepożądane zjawiska, pochodne eksploatacji węgla kamiennego. Porównywalnym przykładem mogą być często płożące hałdy śląskie i imponująco przywracana człowiekowi i naturze olbrzymia hałda w Bogdance.

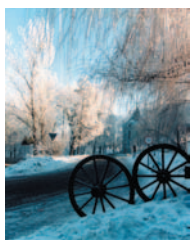
Gorąco polecając czytelnikom tę sympatyczną książeczkę – mam nadzieję, że tęskne nawoływania okrągłoskrzydłych czajek nad rozległymi łąkami Pojezierza Łęczyńsko-Włodawskiego, wzmocnią umiłowanie przyrody i kultury naszego, najpiękniejszego kraju Europy.

prof. dr hab. Janusz Janecki



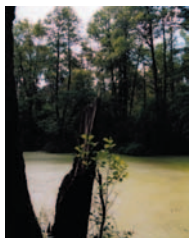
Rozdział I
Przyroda

- 11-37



Rozdział II
Historia, którą można zobaczyć

- Miasto i gmina Łęczna - 40-50
- Gmina Cyców - 51-56
- Gmina Ludwin - 57-60
- Gmina Milejów - 61-68
- Gmina Puchaczów - 69-73
- Gmina Spiczyn - 74-80



Rozdział III
Informacje adresowe

- 82-90





Ludwin

Puchaczów

Cyców

Milejów



A photograph of a field of yellow flowers, possibly cornflowers, with green grass and brown soil. The image is slightly blurred and has a soft, warm tone. The text is overlaid on the image.

Anna Mikołajko – Rozwałka

PRZYRODA

Przyroda

1. Położenie i ogólna charakterystyka terenu

Powiat Łęczyński jest powiatem ziemskim, położonym w centralnej części woj. lubelskiego. Obejmuje sześć gmin: Cyców, Ludwin, Łęczna, Milejów, Puchaczów i Spiczyn. Siedzibą powiatu jest Łęczna, jedyny ośrodek miejski.

Fizjograficznie powiat leży w strefie przejściowej na pograniczu dwu odrębnych regionów geograficznych: północno – wschodniej krawędzi Wyżyny Lubelskiej w części tzw. Płaskowyżu Łuszczowskiego oraz południowo – zachodnim krańcu Polesia Lubelskiego w części zwanej Pojezierzem Łęczyńsko – Włodawskim. Praktycznie zachodnią granicę wyznacza przebieg południka Łęczna – Ostrów Lubelski.

Część południowa powiatu obejmująca gminę Milejów znajduje się w Obniżeniu Dorohuskim. Jest to teren bagienne – torfowiskowy z licznymi rozlewiskami i podmokłymi łąkami. Wschodnia część powiatu leży w obrębie Pagórków Chełmskich. Tu położone są częściowo gmina Puchaczów i Cyców. W kierunku północnym znajdują się tereny równinne i bagienne Pojezierza Łęczyńsko – Włodawskiego. Na tym terenie leży część gminy Ludwin. Zachodnią część powiatu obejmuje Równina Łuszczowska, w której położone są częściowo gminy: Spiczyn i Łęczna. Cały teren leży w obrębie Niżu Środkowoeuropejskiego – na pierwszy rzut oka bardzo monotonna, płaskiego krajobrazu. Jednakże wędrując po rozległej równinie dostrzega się wstęgi płynących wód miejscami otoczone wysoką skarpą brzegową.

Tu i ówdzie widoczne są wzniesienia i pagórki wznoszące się swoimi



Zakola rzeki Wieprz w Zawieprzycach



Tereny górnicze w Nadrybiu

ostańcami ponad płaskie równiny. Napotkać też można malownicze zbocza kserotermiczne (ciepłolubne), rozsiiane akweny wodne oraz terasowe punkty widokowe z całym bogactwem licznych gatunków roślin, zwierząt i ptactwa wodnego często objętych ochroną gatunkową. Bardzo istotna jest także budowa geologiczna.

Różnorodność podłoża skalnego i czynniki glebotwórcze wytworzyły bogatą skalę gleb. Zdecydowanie przeważają skały typu kredy piaszczącej, margli i wapieni marglowych. Zostały one ukształtowane przez osady pozostałe po istniejącym kiedyś morzu, które z tych terenów zaczęło się wycofywać w górnym oligocenie (23 mln lat temu) – otwierając w dziejach historii nowy etap – lądowej morfogenezy trwającej nieprzerwanie do dzisiaj.

Największą powierzchnię powiatu zajmują gleby biellicowe o bardzo kwaśnym odczynie, mało zasobne w próchnicę oraz ubogie w potas i fosfor. Nadają się one pod uprawy żyta i ziemniaków. Gleby te występują m.in. w gminie Ludwin.

Bardzo podobny charakter mają gleby brunatnoziemne, które dodatkowo są ubogie w wapń i magnez. Dominują one w gminach Cyców i Spiczyn. W południowo – zachodniej części powiatu na bezleśnym płaskowyżu wykształciły się lessy, a także gdzieniegdzie czarnoziemi i rędziny (gminy: Łęczna i częściowo Milejów).

Bardzo duże znaczenie dla całego powiatu posiadają występujące tu złoża karbońskie będące częścią lubelskiego basenu karbońskiego.

Z budową geologiczną ściśle związany jest krajobraz. Na terenie powiatu w obrębie gmin: Puchaczów, Ludwin, Cyców, w odległości około 10 km na wschód od Łęcznej, znajduje się obszar górniczy kopalni węgla kamiennego „Bogdanka” z miejscowościami Kaniwola, Bogdanka, Nadrybie. Obszar kopalni w przeważającej części obejmuje grunty orne o glebach klasy III i IV, łąki, lasy, jeziora oraz tereny podmokłe. Całkowita powierzchnia górniczego nadania aktualnie wynosi 58 km². Eksploatacja prowadzona jest pod ziemią na poziomie 920 m, a rocznie wydobywa się około 4,5 mln ton węgla. Głębienie szybu pierwszej kopalni pilotażowo – wydobywczej w Bogdancie rozpoczęto 21 października 1975 roku a pokład węglowy osiągnięto w grudniu 1977 roku.

Cały teren górniczy otaczają obszary chronione: Parku Krajobrazowego „Pojezierze Łęczyńskie”, Poleskiego Obszaru Chronionego Krajobrazu, Nadwieprzańskiego Par-



Nowopowstałe zbiorniki wodne w Nadrybiu

ku Krajobrazowego. Ze względu na bliskość położenia unikatowych ekosystemów wodno – torfowisko – leśnych w stosunku do terenów eksploatacji węgla i możliwości negatywnego ich oddziaływania kopalnia w Bogdancie wdrożyła plan harmonijnego i zrównoważonego rozwoju.

W celu zminimalizowania negatywnych skutków działalności kopalni na środowisko, a przede wszystkim: wpływu na stosunki wodne, gospodarkę odpadami, wpływu na stan atmosfery – prowadzone są monitoringi środowiskowe.

Charakterystycznym elementem krajobrazu terenów górniczych są powstające hałdy tworzone z tzw. skały płonej.

Skała płona powstaje z odpadów przy wydobywaniu węgla. Składa się z kamieni, łupków mułowych oraz ilowców o naturalnej zawartości metali ciężkich i pierwiastków radioaktywnych. Doskonale nadaje się do rekultywacji terenów zdegradowanych, np. przez byłe kopalnie pisaku. Taki program rekultywacji dołów po kopalniach oraz restytucji pierwotnego krajobrazu został już wdrożony przez kopalnię w Bogdancę.

Wjeżdżając do Bogdanki od strony Łęcznej po prawej stronie widoczny jest wysoki nasyp kamieni. Hałda ta jest rekultywowana. Powierzchnia skały płonej pokryta została war-

stwą humusu, a następnie zadrzewiona i zakrzewiona oraz obsiana trawami. W ten sposób zagospodarowana hałda stanowi ostoję dla dzikich zwierząt.

Znaczący wpływ na krajobraz przyrodniczy ma powstawanie niecek osiadania, tworzących się w wyniku wybrania pokładów węgla, co prawda powodują one uszczuplenie arealu rolnego, ale w zamian tworzą rozlewiska tak charakterystyczne dla dawnego krajobrazu Pojezierza Łęczyńskiego – Włodawskiego. Brak ingerencji człowieka stwarza duże możliwości dla powstających zbiorników wodnych w samoregulacji i samozagospodarowaniu, dzięki czemu stanowią ostoję ptactwa wodnego. Są również atrakcją dla wędkujących turystów, gdyż złowić tu można sporych rozmiarów karpie.

Istotnym elementem kształtującym florę i faunę jest klimat o charakterze przejściowym. Powiat leży bowiem w strefie okresowej przewagi wpływu mas powietrza polarno – morskiego oraz częściowo kontynentalnego. Przeważają słabe wiatry. Niewielkie różnice klimatu na tym obszarze są następstwem małych deniwelacji terenu. Małe jest także zróżnicowanie przestrzenne opadów atmosferycznych, których roczne sumy rzadko przekraczają 550 mm.



Dolina rzeki Świnki w okolicach Łęcznej

Część opadów spada w postaci śniegu. Pokrywa śnieżna utrzymuje się od końca listopada do pierwszej dekady marca. Średnie roczne temperatury powietrza wynoszą około 7,3°C i są typowe dla stosunków termicznych w Polsce. Najwyższe temperatury występują w lipcu, a najniższe w styczniu. Stosunkowo wysoka średnia temperatura lata i bardzo niska zimy sprawia, że roczna amplituda temperatury należy do największych w Polsce. Również pory roku: lato i zima trwają bardzo długo. Zarówno duża amplituda temperatury, jak i długość trwania pór roku (lata i zimy) cechuje klimat kontynentalny. Najpogodniejszą porą roku, sprzyjającą rekreacji i turystyce jest lato, natomiast wiosna odznacza się mniejszym zachmurzeniem niż jesień. Pomimo, że w skali kraju jest to region wyróżniający się ubóstwem opadów, prawie wszędzie odczuwalna jest obfitość wody a szczególnie podczas wiosennych roztopów, kiedy to olbrzymie powierzchnie pokrywają się wodą i stają się niedostępne. Procesom powstawania rozlewisk i zabagniania sprzyja zdecydowanie płaska powierzchnia terenu utrudniająca spływ powierzchniowy. Na obszarach stale podmokłych występują trzęsawiska i bagna. Trzęsawiska powstały w wyniku zarastania zbiorników wodnych – głównie starzejących się jezior, których powierzchnie całkowicie pokryła roślinność, bądź wytworzyła pas okalający otwartą powierzchnię wodną.

Bagna zaś zajmują tereny podmokłe, sezonowo zalewane przez wody powierzchniowe. Porastają one najczęściej zbiorowiska zaroślowe bądź zespoły wielkich turzyc. Szczególnie urokliwe są kępiaste zespoły turzycy sztywniej.

Jednakże największe znaczenie na Pojezierzu mają zbiorniki z wodą stojącą – jeziora i stawy. W przeważającej większości są to zdecydowanie jeziora małe o kolistym lub owalnym kształcie. Tylko nieliczne z nich mają ponad 100 ha powierzchni, np. Uściwierz, Łukie, Dratów. Również są one mocno zróżnicowane pod względem głębokości, np. płytkie sięgają do 5 m, niegłębokie do 15 m, głębokie do 30 m oraz bardzo głębokie powyżej 30 m. (np. Jezioro Piaseczno – 39 m). Położenie jezior w otoczeniu torfowisk wskazuje na to, że są one resztką zanikającego rozlewiska plejstoceniowego. Wytworzone torfowiska są dowodem na to, że ich cykl zanikania został zakończony lub jest na ukończeniu. Na uwagę zasługuje fakt, że jeziora te są jedyną grupą w Polsce leżącą poza zasięgiem ostatniego zlodowacenia.

Bogactwo istniejących form i różnorodność zbiorników wodnych od naturalnych jezior, stawów, mokradeł poprzez torfowiska, bagna i sztuczne zbiorniki retencyjne stwarza warunki korzystne dla rozwoju olbrzymiej grupy zbiorowisk roślinnych.

Wszystkie akweny Pojezierza Łęczyńsko-Włodawskiego cechuje duże zróżnicowanie pod względem pochodzenia, troficzności (żywności), zarybienia i czystości wód.

Największą rzeką przepływającą przez teren powiatu jest Wieprz. Jest to rzeka o wysokim stopniu naturalności z licznymi stromymi zboczami schodzącymi ku rozległym dolinom, meandrą (zakolami), starorzeczami często tak silnie zakrzaczonymi, że prawie nie dostępnymi.

Cała sieć rzeczna związana jest ze zlewnią Wieprza. Podstawowymi dopływami w obrębie powiatu są: Świnka, Mogielnica, Białka, Stawek, Bystrzyca. Z północnej strony powiatu wpływa Tyśmienica.

Z otoczenia jezior Nadrybie, Ciesacin, Uściwierz usytuowanych na terenach chronionych wypływa rzeka Piwonia. Tu znajduje się jeden z najcenniejszych fragmentów doliny tej rzeki, tak bardzo typowej dla obszarów nizinnych: płytkie koryto, woda płynie bardzo leniwie. Rzeki i strugi wodne płynące przez pozbawione spadków tereny toczą swe wody rzeczywiście bardzo leniwie sprawiając miejscami wrażenie wód stojących. Taki stan obserwować można w czasie letniej suszy, kiedy wiele strumyków wysycha całkowicie lub zamienia się w kałuże wypełniające zagłębienia koryta. Szeroka dolina stanowi całe bogactwo różnorodności biologicznej. Można tu spotkać wśród ptaków będących pod ochroną m.in. kormorana, bączka, bąka, gęś, gęśawę, gągoła, rybitwę czarną, wąsatkę, strumieniówkę, bociana białego, derkacza i wiele innych cennych gatunków. Wyjątkowo bogata grupa ptaków wodno – błotnych cieszy się dużym zainteresowaniem ornitologów. Ciekawostką jest to, że historia badań ornitofauny Pojezierza sięga jeszcze XIX w. tak zwanego „złotego wieku ornitologii Polskiej”. Właśnie tu na Pojezierzu obserwacje i badania nad ptakami prowadził Władysław Taczanowski – jeden z najwybitniejszych naszych przyrodników. Z jego dorobku korystają współcześni badacze awifauny.

Obfitość wód powierzchniowych to także bogactwo i różnorodność ichtiofauny. Występuje tu ponad trzydzieści gatunków ryb, m.in. szczupak, karaś, płoć, okoń, brzana, certa, sielawa, leszcz, ukleja, różanka, ciernik, kleń, miętus. Do najrzadszych należy sum żyjący na dnie głębokich i mulastych dołów.

Na obszarze tym w latach 1992-1996 zrealizowany został jeden z pierwszych programów w Polsce dotyczący denaturalizacji ekosystemów wodno-torfowiskowych. Doliny wymienionych rzek posiadają urokliwe krajobrazy z cennymi osobliwościami przyrodniczymi. Są naturalnymi „korytarzami ekologicznymi”, trasami migracji roślin i zwierząt, a także ostojami przyrody ożywionej. Dolinę Wieprza zalicza się do bardzo cennych przyrodniczo terenów w skali Polski, a także Europy.

Duży wpływ na stosunki wodne miały melioracje związane z budową kanału nawadniająco – odwadniającego Wieprz-Krzna, którego długość wynosi 140 km. Budowniczym tego przedsięwzięcia był inż. Jan Kwapiszewski. Szeroko zakrojone prace melioracyjne w ramach tzw. systemu Kanału Wieprz-Krzna przeprowadzono w latach 50 i 60 – tych na terenie Polesia Lubelskiego. Do eksploatacji Kanał oddany został w 1965 roku. System ten składa się z kanału głównego oraz sieci rowów doprowadzających, zastawek, przepustów i zbiorników retencyjnych. Przeprowadzone prace melioracyjne w niektórych przypadkach doprowadziły do zachwiania stosunków wodnych poprzez nadmierne przesuszenie podmokłych kiedyś obszarów, w związku z czym opinia nie jest korzystna dla Kanału a nawet mówi się o całkowitej nie opłacalności tej olbrzymiej inwestycji.

2. Zbiorowiska roślinne

Pojedyncze rośliny i zwierzęta w naturalnym środowisku łączą się w skomplikowane pod względem struktury i składu gatunkowego grupy nazywane zbiorowiskami. Charakterystycznymi dla Pojezierza są zbiorowiska wodne, szuwarowe, torfowiskowe, leśne. Na terenie powiatu stwierdzono dotychczas około 150 zbiorowisk roślinnych, które powiązane są z różnymi grupami siedlisk nazywanych ekosystemami.



Obrzeże rzeki Wieprz w okolicy Ziółkowa

wary. Złożone są głównie z pałek, tataraku, trzciny, manny oraz wysokich turzyc.

Turzycowiska dają dużo siana (do 6 ton/ 1 ha). Pasza ta jest zdrowa, z dużą zawartością karotenów i strawnego białka, lecz jest niechętnie zjadana przez zwierzęta domowe. Z tego też powodu, łąki te są osuszane i zamieniane na jednogatunkowe, na które wsiewa się trawy użytkowe.

Ekosystemy torfowiskowe

Jednym z najcenniejszych ekosystemów Pojezierza Łęczyńskiego – Włodawskiego z punktu przyrodniczego są bezsprzecznie bagna i różne typy torfowisk. Torfowiska są to

Ekosystemy wodne

W zbiornikach z wodą stojącą poza roślinami całkowicie zanurzonymi i ziemnowodnymi występują rośliny zakorzenione na dnie z liśćmi i kwiatami pływającymi po powierzchni wodnej, np. lilie wodne, a także rośliny wolno pływające.

Siedliska wodne – zarówno jeziorne jak i stawowe – pokrywają głównie rdestnice, ponadto rdest ziemnowodny, niekiedy osoka aloesowa o liściach podobnych do aloesu. W bliskim sąsiedztwie trzciny i oczeretów w miejscach osłoniętych od wiatru, płytkich i mulistych można spotkać skupiska biało kwitnących grzybieni i grążela żółtego. Są to jedne z najpiękniejszych zbiorowisk wodnych. W wodach płynących, zwłaszcza Wieprza i Świnki, rośnie kożuch rdestnicy grzebieniastej. Na obrzeżach jezior i w małych stawach zwarty kożuch tworzą często rośliny pływające: rzęsa i spirodela wielokorzeniowa. Nad brzegami zbiorników wodnych oraz rzek i strumieni dominują szu-

tereny opanowane przez zbiorowiska, których roślinność po obumarciu zostaje przetworzona w warunkach dużej wilgotności i ograniczonego dostępu tlenu w osad organiczny – zwany torfem, mającym barwę brunatną z wyraźnie zaznaczoną strukturą roślinną. Na terenie powiatu występują torfowiska niskie, przejściowe i wysokie. Z ich torfu wykształcają się gleby bagiennee.

Torfowiska niskie powstają w rozległych dolinach rzek i kotlinowych zagłębieniach, np. odcinek Wieprza od Milejowa do Spiczyna. Są one najbardziej rozpowszechnionym układem zbiorowisk roślinnych w powiecie. Zajmują siedliska o odczynie zbliżonym do obojętnego i zasadowego (pH 6,0 – 8,0). Te z nich, które nie zostały przekształcone w łąki i pastwiska pokryte są roślinnością szuwarową bądź zarosłami łozowymi, wierzbą rokitą, brzozą niską bądź olsami.

Torfowiska przejściowe są stale podtapiane. Otaczają pierścieniem płytkie jeziora. Mają kwaśny odczyn. W wielu miejscach tworzą się uginające trzęsawiska. Dominującą roślinnością są turzyce, wśród których występuje bardzo rzadka, ginąca turzyca strunowa. Z rzadkich roślin należy wymienić wierzbę lapońską i borówkolistną.

Torfowiska wysokie mają podobny odczyn, są stale podtapiane, ale wykształcają się w warunkach oddziaływania tylko wód opadowych w bezodpływowych nieckach lub zagłębieniach. Stanowią najrzadszy układ roślinny. Ich charakterystyczną cechą jest występowanie karłowatych sosen i brzoź oraz budowa kępkowa pokryta zwartym kobiercem torfowców z dużym udziałem welnianki pochwowatej, bagna zwyczajnego, borówki bagicznej i żurawiny błotnej.

Z roślin rzadkich i objętych ochroną występuje m.in. storczyk krwisty, cztery gatunki rosiczek. Oba typy tych torfowisk można znaleźć z rezerwacie Brzeziczno, a torfowiska przejściowe także nad jeziorami Uściwierz, Uściwierzek, Ciesacin oraz w okolicach Zezulina.

Torfowiska przejściowe i wysokie są najbogatsze w rzadkie rośliny reliktywne północnych i atlantyckich. Zaliczane są do jednych z najcenniejszych i najmniej przekształconych ekosystemów w skali Europy.

Ekosystemy łąkowe

Duże powierzchnie powiatu zajmują łąki. Mają one charakter układów roślinnych pochodzenia sztucznego i naturalnego. Łąki sztuczne powstały w wyniku osuszania, orki i wsiewu traw użytkowych.

Corocznie wzbogacane nawozami mineralnymi dają 2-3 pokosy w sezonie sięgające 6 – 7 ton siana/ha. Natomiast do łąk naturalnych zalicza się różne zbiorowiska trzęślicowe. Są one najbardziej cenne przyrodniczo. Duże powierzchnie tych łąk występują w pobliżu jeziora Uściwierz.

Wszystkie zespoły łąkowe na Pojezierzu Łęczyńsko – Włodawskim powstały z wyciętych, wilgotnych zbiorowisk leśnych i utrzymują się tylko dzięki koszeniu lub spasanu.



Łąki tzw. tureckie – Ciechanki Łańcuchowskie

Łąki nie utrzymywane w ten sposób ponownie przekształcają się w zbiorowiska leśne.

Podstawowym składnikiem tego zespołu jest trzęślica modra. Znaczny udział mają także kostrzewy łąkowe, wiechliny łąkowe i wyczyńca łąkowego oraz domieszki roślin motylkowych (lucerna koniczyna) a także rośliny rzadkie i objęte ochroną prawną, m.in. kosa-ciec syberyjski, goździk pyszny, goryczka wąskolistna.

Ekosystemy zarośli i muraw kserotermicznych

Zbiorowiska kserotermiczne (ciepłolubne) skupiają się wyłącznie na kredowych i gliniastych zboczach doliny Wieprza od Milejowa do Kijan. Mają charakter przerywanych skupień zarośli składających się z tarniny, derenia świdry, kruszyny, róż i głogów. Niekiedy pojawiają się wśród nich wisienka karłowata. W wolnych przestrzeniach tworzą się zwarte murawy z wapniolubnymi roślinami zielnymi reprezentujące zbiorowiska stepowe z nieczęsto spotykanymi gatunkami traw i roślin dwuliściennych.

Ekosystemy leśne

Las jest bardzo złożonym zbiorowiskiem, zarówno pod względem struktury, jak i organizacji. W każdym lesie wyróżnia się 3-4 warstwy roślinne. Najwyższa – to drzewa, niż-

sze to kolejno: krzewy (podszyt), ziola i mchy oraz runo i ściółka. W każdej z tych warstwy panują odmienne warunki ekologiczne. Na Pojezierzu występują cztery typy zbiorowisk leśnych: bory, grądy, olsy i łęgi.

Duża różnorodność warunków środowiskowych ma znaczący wpływ na zróżnicowanie siedlisk leśnych. Dominującym zespołem leśnym powiatu łączyńskiego są bory sosnowe oraz olsy.

W Nadwieprzańskim Parku Krajobrazowym najbardziej rozpowszechniony jest tzw. las mieszany świeży i bór mieszany świeży. Po prawej stronie doliny Wieprza zachowały się naturalne fragmenty olsów i łągów olsowych z domieszką jesionu wyniosłego.

W gminie Milejów w pobliżu Klarowa utrzymał się piękny fragment dąbrowy świetlistej z licznym udziałem turówki wonnej, popularnie zwanej żubrówką.

Ekosystemy synantropijne

Równie ważnym, pod względem ekologicznym, elementem krajobrazu są rośliny potocznie nazywane „chwastami”. Jest to roślinność wędrująca za człowiekiem, powstająca na siedliskach przekształconych antropologicznie (działalność człowieka). Zbiorowiska synantropijne związane są wyłącznie z gospodarką i warunkami bytowymi człowieka. Występują jako układy roślin, towarzyszące brzegom lasów i zrębom leśnym, torfowiskom, gruzowiskom, śmietniskom, nitrofilnym (zasobny w azot) obejściom budynków gospodarskich, wydeptywanym zwłaszcza przez zwierzęta domowe. Tę zróżnicowaną grupę określa się mianem zbiorowisk ruderalnych. Drugą grupę stanowią zbiorowiska segetalne, czyli występujące w uprawach rolnych. Są to tzw. „chwasty” upraw polnych – zbóż, roślin okopowych, warzyw. Niektóre z chwastów są raczej pożyteczne ze względu na ocienianie gleby przed nadmiernym wysuszeniem. Są to raczej drobne rośliny takie jak np. połonicznik kosmaty, szastkowiec polny, niedośpiątek małejki, ostózczyca polna czy przetacznik. Również bardzo rozpowszechnione w uprawach roślin okopowych są z kolei groźne chwasty konkurencyjne, jak np. chwastnica jednostronna, włośnica sina i zielona czy perz właściwy.

3. Parki krajobrazowe, rezerваты, pomniki przyrody, użytki ekologiczne, zespoły przyrodniczo – krajobrazowe i zabytkowe

Zróżnicowanie przyrodnicze, liczne osobliwości, a także unikatowość niektórych siedlisk powiatu łączyńskiego stały się podstawą wydzielenia niemal wszystkich form chronionej przyrody.

Powiat co prawda nie obejmuje terenów Poleskiego Parku Narodowego, ale w strefie **Jeziora Łukie i Załucze** na odcinku kilku kilometrów przebiega jego granica.

Okolo 50% powierzchni powiatu zajmują dwa pasma ochrony krajobrazowej, to jest pasmo wschodnie – jezior poleskich i zachodnie – doliny Wieprza. Nie objęte ochroną krajobrazową są fragmenty Wyżyny Lubelskiej oraz Pasma Ludwin – Puchaczów – Ostrówek,

rozdzielające oba obszary chronione. Na terenie gminy Spiczyn położony jest fragment Kozłowieckiego Parku Krajobrazowego.

Nadwieprzański Park Krajobrazowy

Położony jest całkowicie w granicach powiatu. Utworzony został w 1990 roku ze względu na znaczące walory krajobrazowo – przyrodnicze oraz historyczno – kulturowe. Powierzchnia jego wynosi 6 261 ha, a otulina rozciąga się na obszarze 11 185 ha. Flora parku liczy blisko 1 100 gatunków roślin naczyniowych. Spośród nich 81 należy do rzadkich we florze Polski.



Spływ kajakowy przełomem Wieprza

Park obejmuje rzekę Wieprz z licznymi starorzeczami, meandrami, towarzyszącymi im torfowiskami niskimi oraz przejściowymi.

Zwężająca się na odcinku Zawieprzycze – Ciechanki przełomowa dolina Wieprza, zaliczana jest do najpiękniejszych krajobrazów terenu woj. lubelskiego i porównywana z przełomem Wisły w okolicach między Kazimierzem a Puławami.

Wikliny nadrzeczne rosną bardzo blisko wody. Są wysoce odporne na zalewanie i działanie kry. Skupienie krzewów „wiklinowych” tworzą wierzby: purpurowa, wiciowa i trójpręcikowa.

Strefę oddaloną do 500 m od koryta pokrywa mozaika lasów, pól uprawnych i łąk kośnych. Na odkrytych zboczach i wierzchołkach doliny Wieprza występują liczne murawy i zarośla ciepłolubne.

Owe zbocza są niekiedy bardzo strome, o wysokości względnej nawet do 25 m. W okolicach Łącznej pod Ciechankami strome zbocza otaczają pradolinę Wieprza z rozległymi łąkami ciągnącymi się aż pod tzw. „Wał Turecki. Na zboczach i wierzchołkach z odsłoniętym podłożem kredowym, tworzą się wspomniane murawy o charakterze stepowym. Między innymi występują na nich: miłek wiosenny, ożanka właściwa, zawilec wielkokwiatowy, traganek duński, przetacznik rozesłany, macierzanka Marschalla, tarnina i wiesienka karłowata.

W otulinie Parku na odcinku Zawieprzyce – Kijany wyjątkowo atrakcyjne jest silnie meandrujące koryto rzeki z wyraźnymi spłycceniami, w których zasiedliły się skupienia szuwarowe z móżgą trzciniową i manną mielec.

W nurcie rzeki występuje strzałka wodna, rdestnica pływająca uważana za wskaźnik zanieczyszczenia wód płynących. W strefie brzeżnej rośnie szalej jadowity – jedna z najbardziej trujących roślin krajowych. Liczną domieszkę wśród roślinności naturalnej stanowią



Zbocza doliny rzeki Wieprz w okolicach Ciechanek Łańcuchowskich

gatunki ruderalne, m.in. glistnik jaskółcze ziele. Stara łacińska nazwa oznacza „dar nieba”. Średniowieczni alchemicy przypuszczali, że w pomarańczowym soku tej rośliny ukryte są cztery żywioły: powietrze, woda, ziemia i ogień. Z soku starano się „otrzymać kamień filozoficzny”. Inne gatunki to: podagrycznik, przytulia czepna, kaniańka pospolita.

Na odcinku Kijany – Łęczna występują urozmaicone krajobrazy oraz różne ekosystemy. W miejscach podtapianych rośnie skupisko olszy czarnej, wyżej duże stanowisko bluszczu pospolitego oraz rzadki krzew – wiciokrzew suchodrzew. Niżej położone obszary zajęte są przez stubarwne łąki pachnące kumaryną, malowniczo położone między schodzącymi do wąwozów wzniesieniami. W wodzie występuje łączeń baldaszkowaty, rdestnica. Powierzchnię wody pokrywa rzęsa drobna, niekiedy garbata, występująca w dużych skupiskach kozuchowatych. Są to najdrobniejsze rośliny kwiatowe świata z gatunku jednoliściennych. Także można spotkać salwinię pływającą (pa-proć wodna).



Milek wiosenny na stanowisku w pobliżu Ciechanek Łańcuchowskich

Na wodzie, w wodzie i pod wodą strzałka wodna prezentuje wszystkie trzy typy wytworzonych przez siebie liści od blaszki strzałkowej do wstęgowatej. Wśród dużych sercowatych liści na początku czerwca można wypatrzyć żółte kwiaty grążela, a w lipcu białe kwiaty grzybienia białego. W roślinności wodnej zwinnie poruszają się szczupaki, okonie, sumy, leszcze, płócie, liny, sandacze, a także roślinożerne amury. W ścianach wysokich brzegów jaskółka brzegówka buduje swoje gniazda. Na łąkach często można zobaczyć bociana białego.

W wąwozie korzeniowym wmywana warstwa wapienna odsłania naturalne rzeźby splecionych korzeni drzew. W górze, na wierzchowinie osuwającego się zbocza, widać wspaniałe liściaste korony starych lip i klonów. Zbocze w tym miejscu jest bardzo strome, a rumowiska pionowo osuwają się do wody.

Niedaleko, w okolicy Ziółkowa znajduje się następna osobliwość przyrodnicza. Są nią szumy nad Wieprzem – malownicze wodospadziaki, położenie równiutko w niewielkich odstępach od siebie, dające niepowtarzalne wrażenia akustyczno – wzrokowe.

Wokół kol. Trębaczów zaważa się wysokie zbocze porośnięte lasem lipowym, a właściwie wielogatunkowym drzewostanem łąkowym. Lipa drobnolistna jest tu gatunkiem dominującym i występuje wraz z domieszką klonu i grabu. W podszyciu rośnie bez czar-

ny i leszczyna, wiąz szypułkowy. W runie licznie występuje podagrycznik, miodunka ńma, kuklik zwisły, czyściec leśny, bodziszek cuchnący.

Idąc dalej, w kierunku Łęcznej obserwuje się urozmaiconą rzeźbę terenu z suchym, mocno nasłonecznionym zboczem, które stanowi doskonale siedlisko dla zespołów ciepłolubnej roślinności. Jest to zbocze o wystawie południowej i nachyleniu około 30°. Przeważają gleby płytkie, miejscami skaliste o charakterze rędzin, zasadowe, obfitujące w węglan wapnia. Wskaźnikiem ilości wapnia w podłożu jest występujący w dużych ilościach żmijowiec zwyczajny.

Dzięki warunkom mikroklimatycznym występują tu gatunki o dużych wymaganiach cieplnych, a dominującymi roślinami są: wilczomlec, wiechlina spłaszczona, szalwia łąkowa, oman wierzbolistny, dziewanna pospolita, okrzyń szerokolistny. Ponadto występuje wisienka karłowata i kalina koralowa.

Tuż pod Łęczną, w szerokich dolinach Wieprza i Świnki przeplatają się barwne kobierce łąk z polami uprawnymi, fragmentami lasów grądowych, zaroślami łągowymi oraz szuwarami. Z roślin łąkowych można spotkać: czosnek kątowy, storczyk szerokolistny, kosaciec syberyjski a z roślin leśnych lilię złotogłów. Wszystkie te ekosystemy i interesujące krajobrazy można oglądać z zabytkowego parku podworskiego usytuowanego na zielonym wzgórzu zwanym Podzamcze w Łęcznej.

Faunistycznymi osobliwościami Nadwieprzanskiego Parku Krajobrazowego są niewątpliwie m.in. brodziec krwawodzioby, pięknie ubarwiony zimorodek, rycyk, dziwonnia, pustułka.

Jedną z florystycznych osobliwości występujących w okolicy Łęcznej jest chroniona roślina górską – dziewięciśl bezłodygowy.



Wąwozy nadwieprzańskie w rejonie Ziółkowa

Park Krajobrazowy „Pojezierze Łęczyńskie”

Park obejmuje zachodnią część Pojezierza Łęczyńsko – Włodawskiego oraz zachodni fragment Równiny Parczewskiej. Park wraz z otuliną położony jest na terenie gmin: Ludwin, Puchaczów, Uścimów, Ostrów Lubelski. Ogólna powierzchnia parku wynosi 11 816 ha, powierzchnia otuliny 14 059 ha. Utworzony został w 1990 roku. Jest to obszar Lubelszczyzny o wysokich walorach przyrodniczych i rekreacyjnych. Obejmuje płaskie formy z niewielkimi wzniesieniami kredowymi. Najbardziej typowym elementem krajobrazu są liczne jeziora, stawy i rozległe torfowiska z niewielkimi rozproszonymi płatami lasów. Interesująca jest flora i fauna. Zbiorowiska leśne zajmują 32,2% pow. Parku, przeważają w nich bory sosnowo – dębowe, stosunkowo duży udział mają olsy oraz łągi. Łąki zajmują 21,1%, a torfowiska 2,3% powierzchni. Najcenniejsze zbiorowiska torfowiskowe znajdują się wokół jezior: Brzeziczno, Ciesacin, Łukietek, Nadrybie i Bikcze. Występują tu gatunki roślin rzadkich takich jak widłak, aldrowanda pęcherzykowata, wąkrota zwyczajna, przygiełka biała, trzy gatunki rosiczek, lepnica, kruszczyk błotny, storczyk szerokolistny, kosaciec syberyjski, brzoza niska i wierzba lapońska.



Grzybień biały

Główną atrakcją przyrodniczą i rekreacyjną są jeziora. Na terenie całego Pojezierza Łęczyńsko – Włodawskiego występuje 68 jezior – a na terenie Pojezierza Łęczyńskiego jest ich 20, każde o powierzchni przynajmniej hektara. Pod względem zarzybienia wyodrębnia się np. typowe jeziora leszczowo-sielawowe (Piaseczno), leszczowo-sandaczowe (Uściwierz), lino-wo-szczupakowe bądź karasiowe.

Ze względu na walory ekologiczne i rekreacyjne można wyodrębnić cztery typy jezior występujących w Parku:

- **oligotroficzne** – bardzo ubogie w pokarm, florę i faunę, o piaszczystym dnie i czystej, przejrzystej wodzie o zabarwieniu niebieskoblękitnym, która ma odczyn bliski obojętnego. Jeziora te występują na terenach piaszczystych; są to typowe jeziora kąpieliskowe z dużą, suchą, piaszczystą plażą; przykładem może być J. Piaseczno, którego skład wody jest zbliżony do wód górskich. Jeziora te jak Piaseczno czy Krasne podnoszą swój trofizm szczegó-

nie w miejscach sąsiadujących z nawożonymi polami uprawnymi czy nadmierną turystyką, skutkiem czego jest ich szybki proces rozwoju i starzenie się w związku z czym przekształcają się w jeziora mezotroficzne.

Jezioro mezotroficzne mają wody o dość dużej zawartości tlenu. Roślinność rozwija się w nich słabo. Charakterystyczny jest zespół ramienic, które na piaszczystym dnie tworzą podwodne łąki.

Jeziora eutroficzne – płytkie, zarastające jeziora o odczynie obojętnym lub alkalicznym i małym natlenieniu zwłaszcza warstwy przydennej są bardzo zasobne w składniki mineralne. Woda w tych zbiornikach jest mało przejrzysta, często barwy zielonkawej od okresowych zakwitów glonów. Flora wodna i przybrzeżna jest bardzo bujna. Wśród roślinności wodnych występuje przepiękny zespół lilii wodnych, żabi ściek, zbiorowiska ramienic i liczny plankton. Brzegi zbiorników porasta typowa roślinność szuwarowa oraz zespoły wielkich turzyc. Zbiorniki te występują w obrębie żyznych łąk i pól uprawnych. Typowym

jeziorem z bardzo bogatą florą i fauną jest J. Uściwierz;

Jeziora dystroficzne są to jeziora starzejące się, będące w zaniku; posiadają wodę o odczynie kwaśnym, mało przezroczystą, o zabarwieniu brunatnym, wywołanym obecnością kwasów i substancji humusowych. Na dnie gromadzące się substancje organiczne prowadzą do procesów torfotwórczych. Są ubogie w azot. Tęgo typu jeziora nie nadają się na kąpieliska, ale stanowią niezwykle cenny obiekt przyrodniczo-krajobrazowy, szczególnie ze względu na otoczenie złożone z torfowisk przejściowych i wysokich z bardzo bogatymi formami reliktowymi borealnymi i północnymi; przykładem może być rezerwat „Brzezczyzna”.

Geneza powstania tych jezior jest różnie interpretowana. Geografowie uważają, że najgłębsze jeziora powstały prawdopodobnie na skutek procesów krasowych (wymywania skał kredowych w podłożu). Inne jeziora mogły powstać termowypiskowo na skutek wytopienia wielkich brył lodu po ustąpieniu lodowca. Są to przeważnie małe i płytkie akwenu wodne o formach owalnych lub okrągłych mis, często o trzęsawiskowych, niedostępnych, silnie zarastających brzegach, dzięki czemu stanowią ostoję dzikiego ptactwa wodnego i wielką atrakcję dla ornitologów. Najwyższe walory ekologiczne posiadają jeziora Brzezczyzna, Łukietek i Piaseczno.



Jezioro Uściwierz

W Parku są także jeziora o rozległej, piaszczystej plaży zachęcające do czynnego odpoczynku (pływanie, żeglowanie, jazda na nartach wodnych) oraz do zażywania kąpeli wodno – słonecznych. Do jezior o najwyższych walorach zalicza się Piaseczno i Łukcze.

Ciekawostką jest fakt, że wszystkie jeziora Pojezierza Łęczyńskiego – Włodawskiego określane są jako najstarsze na Niżu Środkowoeuropejskim.

Interesująca jest również fauna Parku. Licznie rozsiadane jeziora i mokradła stanowią ostoję dla ptactwa wodnego. Występują także rzadkie gatunki płazów i gadów. Z dość rzadkich ssaków dobrze się tu czują bobry, łosie i sarny.

Pojezierze Łęczyńskie zasługuje na uwagę również i z tego powodu, że zachowuje łączność przestrzenną z Poleskim Parkiem Narodowym i Międzynarodowym Rezerwatem Biosfery Polesie Zachodnie.

Rezerwaty przyrody

Rezerwaty są to obszary obejmujące zachowane w stanie naturalnym lub mało zmienionym ekosystemy. Wokół rezerwatu może być utworzona otulina zabezpieczająca przed szkodliwym oddziaływaniem czynników zewnętrznych.



Lessowe zbocze pradoliny Wieprza

W naszym powiecie utworzone zostały dwa rezerwaty wodne, w których obowiązuje ochrona częściowa.

Rezerwat „Jezioro Brzeźniczno”

– utworzony został na obszarze Parku Krajobrazowego „Pojezierze Łęczyńskie” w leśnictwie Kołacze koło Włodawy. Jest to rezerwat częściowy, florystyczny - wodno – torfowiskowy o powierzchni 87, 46 ha. Obejmuje płytkie, dystroficzne jezioro otoczone uginającym się kożuchem (spleją) torfowisk przejściowych. Występują tu głównie turzyce: bągienna, nitkowata, obła oraz miejscami przygielka biała. Prawie nie zarośnięte jeziora z uginającym się kożuchem torfowiska przejściowego. Celem utworzenia tego rezerwatu było stworzenie szansy przetrwania unikatowego świata roślin i zwierząt a przede wszystkim osobliwych i rzadkich roślin północnych i atlantyckich. Osobliwością przyrodniczą rezerwatu jest występowanie rzadkiej roślinności owadożernej: aldrawandy pęcherzykowatej oraz trzech gatunków roszetek - okrągłolistnej,

długolistnej i pośredniej. Bezdrzewny pas torfowiska przejściowego przechodzi w torfowisko wysokiego typu kontynentalnego, na którym pod parasolem karłowatych sosen i roślin reliktowych jak brzoza niska, wierzba lapońska i borówkolistna na poduchowatych kępach gromadnie rosną krzewinki, bagno pospolite, borówki i żurawina błotna. Dalej rozwijają się zarośla łozowe i ols z dużym udziałem trzciny a miejscami spotkać można fragmenty boru bagiennego i bór sosnowy. Na żyźniejszym siedlisku występuje bór mieszany sosnowo – dębowy.

Rezerwat „Jezioro Świerszczów” – położony jest w obrębie Chełmskiego Parku Krajobrazowego, na terenie leśnictwa Świerszczów w gminie Cynców. Jest to rezerwat częściowy o powierzchni 46,08 ha. Ochroną objęte jest śródlęsne, nieduże, płytkie jezioro o powierzchni 2 ha. Otoczone jest pasem torfowiska typu niskiego i przejściowego a także skrajem lasu łąkowego.

Jezioro to jest pozostałością dużego, zarastającego zbiornika pochodzenia krasowego.

W akwenu wodnym rosną masowo grzybień pólnocny, grąźel żółty, osoka aloesowa i kilka gatunków ramienicy.

Brak jest szuwarów nadbrzeżnych. Jezioro otoczone jest pierścieniem splei a także zaroślami łąkowymi z narcyzami błotną. W runie występuje kosaciec syberyjski, storczyk - lipiennik Loesela, turzyca strunowa, rosiczki, aldrowanda pęcherzykowata, bagnica torfowa, a także brzoza niska, wierzba lapońska i borówkolistna. Ostatnie trzy gatunki wyginęły na skutek odwodnienia rezerwatu.

Dużą osobliwością rezerwatu są gnieźdzące się tu dubelty, występuje też rzadko spotykana gdzie indziej strumieniówka.



Jaszców: lipa srebrzysta barokowa kapliczka z XVIII w.

Rezerwy projektowane

„Uroczysko Sosnowiec” – położone jest na prawym brzegu doliny Wieprza, przy ujściu Mogielnicy, w pobliżu Łańcuchowa w gminie Milejów. Rezerwat leżący przy Wałach Tureckich obejmuje typowy krajobraz doliny Wieprza z pozostałościami starorzeczcy, oczkami wodnymi obejmującymi zbiorowiska roślinności wodnej, w skład której wchodzi: rzęsa wodna i trójrowkowa, moczarka kanadyjska, rogatek sztywny, rdestnica kędzierzawa i połyskująca, żabiściek pływający, grązel żółty, grzebień biały i inne. Najważniejszy udział w projektowanym rezerwacie mają zbiorowiska leśne z zespołami: boru mieszanego i łągu jesionu – olszowego oraz olsu porzeczkowego. Miejscami występuje bór mieszany świeży ze stanowiskiem sosny smolowej.

„Zakrzów” – obejmuje zakole Wieprza i tereny przyległe z lasem olszowym w pobliżu wsi Zakrzów w leśnictwie Milejów. Jest to ciekawy niedostępny obszar zwany „Uroczyskiem Przerwaniec”, do którego można dotrzeć drogą od strony Wólki Łańcuchowskiej. Jest to bardzo cenny fragment doliny Wieprza ze względu na bogate stanowisko olszy szarej – gatunku górskiego, który występuje niezmiernie rzadko na niżu.

Dominują tu lasy zespołów łągowych: olsu porzeczkowego, łągu jesionowo – olszowego i zarośla. W drzewostanie dominuje olsza czarna z domieszką olszy szarej i jesionu wyniosłego. Brzegi rzeki Wieprz porastają wikliny nadrzeczne tworzone przez wiotkie gatunki wierzb oraz wierzby drzewiaste, którym towarzyszą topole: biała i czarna. Licznie reprezentowane są zbiorowiska trawiaste i wysokich turzyc. Z rzadkich roślin na uwagę zasługuje rzęsa garbata, wolffia bezkorzeniowa, kropidło wodne, oczeret jeziorny, pałka szeroko-listna, parzydło leśne, jaskier kaszubski.

„Blisko” i „Białka” – kolejne projektowane rezerwy leżą w gminie Milejów pomiędzy Dorohuczą i Białką, a także w sąsiedztwie kanału Wieprz – Krzna. Obszar ten należy do najcenniejszych ekosystemów wodno – torfowiskowych w otulinie Nadwieprzańskiego Parku Krajobrazowego. W licznych torfinkach, dołach potorfowych, rowach melioracyjnych występują różnorodne zbiorowiska roślin pływających, zanurzonych w wodzie, zespoły szuwarowe, łąkowe i pastwiskowe. W czasie poznawania roślinności dołów potorfowych należy pamiętać o grożącym niebezpieczeństwie, ponieważ doły są wypełnione wodą oraz porośnięte roślinnością z której to powodu mogą być niewidoczne.

Pomniki przyrody

Pomniki przyrody są to pojedyncze twory przyrody żywej i nie ożywionej lub ich skupiska, np. aleje. Odznaczają się indywidualnymi cechami kształtem, pokrojem, wielkością. Są to tzw. osobliwości przyrodnicze, jak sędziwe drzewa, głazy narzutowe, jaskinie, jary, skałki itp. Są one objęte ochroną prawną ze względu na szczególne wartości naukowe, kulturowe, historyczno – pamiątkowe i krajobrazowe.

Powiat łączyński ma zarejestrowanych 38 obiektów objętych ochroną prawną jako pomniki przyrody, opatrzone zieloną tabliczką z godłem Polski i napisem „Pomnik przyrody prawem chroniony”.

Najwięcej pomników utworzonych jest w gminie Łęczna – 12, w gminie Milejów – 8, Cyców – 8, Spiczyn – 5, Ludwin – 4, Puchaczów – 1.

GMINA ŁĘCZNA

Grupa pomników przyrody

Na zboczach doliny Wieprza, na jego prawym stromym brzegu w pobliżu wsi Ciechanki Łańcuchowskie, w odległości około 2,5 km na południowy – wschód od Łęcznej objęto ochroną prawną 8 działek o powierzchni od 0,04 do 0,10 ha. Działki należą do różnych właścicieli, dlatego za ich zgodą każda zarejestrowana została jako odrębny pomnik przyrody. W sumie wszystkie działki tworzą zespół pomników.

Lessowe zbocze pradoliny Wieprza jest charakterystycznie wygięte w kształt podkowy, a jego nachylenie miejscami dochodzi do 45°. Silnie nasłonecznienie sprzyja zachowaniu płatków roślinności stepowej.

Wczesną wiosną pojawiają się żółte kwiaty miłka wiosennego, biało kwitnące zawilce leśne. Jesienią można oglądać płaty żółto kwitnącej ozozy zwyczajnej. Dość licznie występuje dzwonek syberyjski i boloński, ożanka właściwa, przetacznik rozesłany. Spotkać można także traganek duński i szparag lekarski. Wymienione osobliwości, obecnie bardzo rzadko spotykane, podlegają całkowitej ochronie i pod żadnym pozorem nie wolno ich niszczyć.

Łęczna:

- strączyn żółty o obwodzie 150 cm w zabytkowym zespole dworsko – parkowym „Podzamcze”;
- dąb wielkoowocowy o obwodzie 2,10 m w zabytkowym zespole dworsko – parkowym „Podzamcze”;
- sosna wejmutki o obwodzie 1,75 m w zabytkowym zespole dworsko – parkowym „Podzamcze”;
- klon srebrzysty o obwodzie 2,40 m w zabytkowym zespole dworsko – parkowym „Podzamcze”;
- kasztanowiec biały o obwodzie 6 m na prywatnej posesji przy ul. Świętoduskiej nr 4.

GMINA MILEJÓW

Milejów:

- lipa drobnolistna o obwodzie 4,5 m w zabytkowym zespole dworsko – parkowym.

Łańcuchów:

- buk pospolity, odmiana purpurowa o obwodzie 3,5 m (zabytkowy zespół dworsko – parkowy);
- lipa drobnolistna o obwodzie 4,8 m w zabytkowym zespole dworsko – parkowym.

Jaszczów:

- lipa drobnolistna o obwodzie 4,68 m, resztki prywatnego parku – własność Heleny i Zdzisława Podgórskich;
- modrzew europejski o obwodzie 2,92 m, resztki prywatnego parku – własność Heleny i Zdzisława Podgórskich;
- lipa srebrzysta o obwodzie 4,4 m, przy drodze Łęczna – Biskupice, obok kapliczki;
- dąb szypułkowy o obwodzie 3,03 m, w zabytkowym zespole dworsko – parkowym.

Łysołaje:

- platan klonolistny o obwodzie 3,2 m, w zabytkowym zespole dworsko – parkowym.

GMINA CYCÓW**Biesiadki:**

- zbiorowisko roślin „Biesiadki” o powierzchni 16, 49 ha.

Garbatówka:

- topola biała – białodrzew o obwodzie 4,5 m, w parku;
- lipa drobnolistna o obwodzie 3,2 m, w parku.

Świerszczów:

- jesion wyniosły o obwodzie 2,65 m przy szosie w parku podworskim;
- lipa drobnolistna o obwodzie 3,25 m, przy budynku dawnej szkoły w parku podworskim;
- klon pospolity o obwodzie 2,55 m, j/w;
- lipa drobnolistna o obwodzie 4,4 m, j/w;
- dwa jesiony wyniosłe o obwodach 3,9 i 3,67 m, j/w.

GMINA PUCHACZÓW

- wiąz szypułkowy rośnie w szpicy;
- aleja lipowa – z przełomu XIX w. wiodąca do byłego dworu P.P. Bogdanowiczów (koło Kościoła) jest pozostałością zespołu dworsko – parkowego.

GMINA SPICZYN

- pomnikowa aleja czterdziestu czterech lip drobnolistnych w Charleżu przy drodze prowadzącej do dworu;
- pomnikowa aleja lip drobnolistnych w Jawidzu wzdłuż drogi Kijany – Łucka (z 213 lip zachowało się około 80%);

- pomnikowa aleja 39 lip drobnolistnych przy drodze Zawieprzyce – Charleż;
- pomnikowa aleja 75 lip drobnolistnych przy drodze Spiczyn – Charleż;
- lipa drobnolistna – pokaźna odrośl nieistniejącego obiektu pomnikowego „Lipa Sobieskiego” – zabytkowy zespół dworsko – parkowy w Zawieprzycach.

GMINA LUDWIN

Kaniwola:

- zachowany zespół dworsko-parkowy z XIX w. z pięknym drzewostanem. Do drzew objętych ochroną prawną należą: orzech czarny, jałowiec wirginijski, lipa drobnolistna, metasekwoja chińska.

Użytki ekologiczne

Są to pozostałości ekosystemów wodno – błotnych zasługujące na ochronę. Podstawowym ich celem jest zachowanie unikatowych zasobów genowych i typów siedlisk takich jak: naturalne zbiorniki wodne, śródpolne i śródleśne „oczka wodne”, kępy drzew i krzewów, torfowiska, bagna i starorzecza, wydmy, płaty nie użytkowanej roślinności, wychodnie skalne, skarpy, kamieńce. W powiecie utworzono 10 użytków ekologicznych.

Gmina Cyców:

- „Uściwierz” o powierzchni 211,06 ha – ostoja ptactwa wodno – błotnego oraz ochrona rzadkich zbiorowisk wodnych i torfowisk z licznymi gatunkami chronionymi;
- „Ciesacin” o powierzchni 195,07 ha.

Gmina Ludwin:

- „Jezioro Piaseczno” wraz z przylegającymi torfowiskami o powierzchni 155 ha; obejmuje największe jezioro na Pojezierzu Łęczyńsko – Włodawskim; stanowi ostoję ptactwa wodnego oraz miejsce występowania unikatowych gatunków roślin;
- „Jezioro Łukcze” wraz z przylegającymi fragmentami lasów i zarośli oraz „Jezioro Łukietek” z otaczającym torfowiskiem przejściowym i wysokim; łączna powierzchnia wynosi 128 ha; są to miejsca występowania rzadkich gatunków flory i fauny, a w szczególności ostoja ptactwa wodnego; Jezioro Łukcze wykorzystywane jest rekreacyjnie i wypoczynkowo;
- „Jezioro Rogóżno” otoczone jest lasami, posiada duże walory krajobrazowe, stanowi ostoję ptactwa wodnego; jezioro jest wykorzystywane rekreacyjnie;
- „Jezioro Bikcze” z otaczającym torfowiskiem o powierzchni 115 ha stanowi ostoję ptactwa wodnego; jest miejscem występowania rzadkiej roślinności torfowiskowej;
- „Jezioro Nadrybie” o powierzchni 7 ha o zachowanych najcenniejszych zbiorowiskach torfowych; jest ostoją ptactwa wodnego; spotkany tutaj bocian czarny, gadożer, żuraw;

są to ptaki zagrożone wymarciem, wpisane do czerwonej listy gatunków; z gadów występuje bardzo rzadki w innych regionach żółw błotny; z płazów ropucha zielona;

- „Jezioro Zagłębcze” o powierzchni 63 ha jest bardzo atrakcyjne krajobrazowo; wykorzystywane w celach rekreacyjnych i wypoczynkowych;

- „Jezioro Uściwierz” o powierzchni 24 ha; obejmuje zarastające jezioro Ciesacin; stanowią ostoję ptactwa wodnego oraz miejsce występowania ginących gatunków roślin torfowiskowych.

Gmina Spiczyn:

- leśnictwo Rozkopaczów w Nadleśnictwie Lubartów; użytek zajmujący powierzchnię 6,93 ha i obejmuje częściowo zakrzaczone śródleśne torfowisko z cennymi gatunkami roślin i zwierząt.

Gmina Puchaczów:

- płytki zbiornik wodny usytuowany w niecce osiadania w skutek robót górniczych. Jest to miejsce lęgowe ptactwa wodno – błotnego. Położony jest w Nadrybiu.



Zespół parkowo-pałacowy w Zawieprzycach

Zespoły przyrodniczo-krajobrazowe i zabytkowe

Zespoły te obejmują wyjątkowo cenne fragmenty krajobrazu naturalnego i kulturowego, zachowania wartości estetycznych. W powiecie łęczyńskim utworzony został jeden zespół przyrodniczo – krajobrazowy koło Ostrówka w gminie Puchaczów, na terenie Nadleśnictwa Świdnik. Zespół o powierzchni 23,97 ha obejmuje fragment lasu, na terenie którego znajduje się miejsce pamięci narodowej – mogiła z okresu II wojny światowej.

W powiecie zachowało się 14 obiektów parkowo – pałacowych. Dziesięć zostało objętych ochroną prawną jako zabytki kultury. Większość z nich zlokalizowana jest wzdłuż rzeki Wieprz; są to:

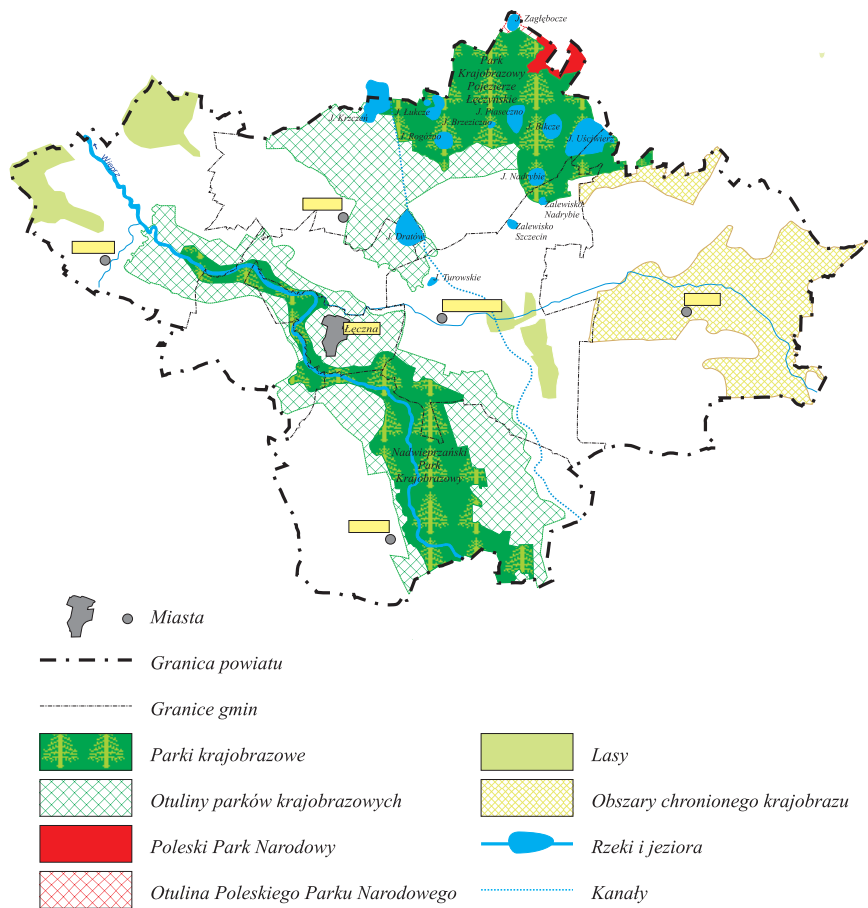
- zespół parkowo – pałacowy w Łańcuchowie,
- zespół dworsko – parkowy „Podzamcze” w Łęcznej,
- zespół pałacowo – parkowy w Kijanach,
- zespół parkowo – pałacowy w Zawieprzycach.

Ich usytuowanie świadczy o istotnej roli rzek, jaką odgrywały w dawnym osadnictwie.

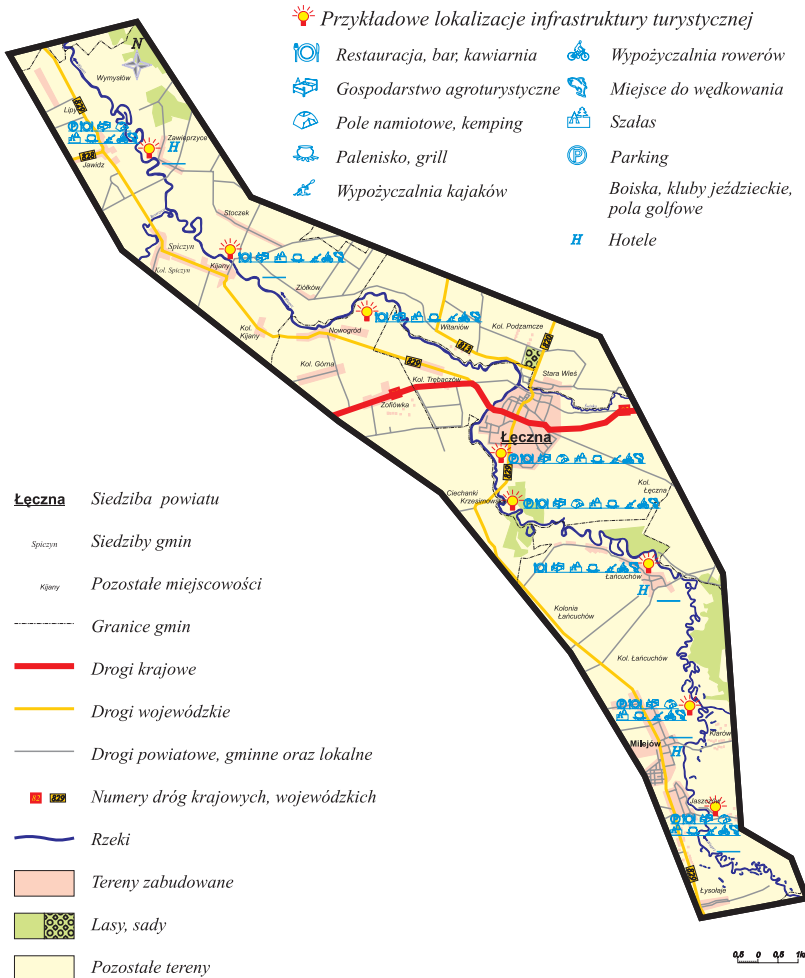
Duża ilość kompleksów dworsko – parkowych zaginęła bezpowrotnie, a na ich ślady niejednokrotnie wskazują pozostałości sędziwych drzew, które obejmowane są ochroną prawną jako pomniki przyrody.

STRATEGIA ZRÓWNOWAŻONEGO ROZWOJU POWIATU ŁĘCZYŃSKIEGO

Formy ochrony przyrody



Przełom Wieprza - Projekcja Przyszłości







HISTORIA

KTÓRĄ, MOŻNA ZOBACZYĆ



Eugeniusz Misiewicz

Miasto i gmina

ŁĘCZNA

Łęczna, malowniczo położona w widłach Wieprza i Świnki na wysokości 170 m n.p.m., 25 km na wschód od Lublina jest bramą wjazdową na Pojezierze Łęczyńsko – Włodawskie.

Miasto zlokalizowane na pograniczu dwu odrębnych regionów geograficznych: na południowo-zachodnim krańcu Polesia Lubelskiego oraz na północno-wschodniej krawędzi Wyżyny Lubelskiej, w części noszącej nazwę Płaskowyżu Łuszczowskiego.

Teren gminy wyróżnia się wysokimi walorami krajobrazowymi i przyrodniczymi. Znaczne jej obszary objęte są ochroną; 20 proc. znajduje się w strefie Nadwieprzańskiego Parku Krajobrazowego (NPK), a dalsze 30 proc. stanowi otulina Parku. W granicach gminy znajduje się tzw. łęczyński przełom Wieprza, najbardziej malowniczy odcinek NPK, uznawany za jeden z najpiękniejszych zakątków krajobrazowych Lubelszczyzny. Walory turystyczne – krajoznawcze to nie jedyne atuty gminy i miasta o piętnastowiecznym rodowodzie.

Prawa miejskie Łęczna otrzymała 7 stycznia 1467 r. od króla Kazimierza Jagiellończyka, staraniem ówczesnego dziedzica Jana Tęczyńskiego, kasztelana krakowskiego. Wraz z aktem lokacyjnym miastu nadano królewski przywilej na organizowanie dwóch jarmarków.

Król Stefan Batory przywilejem z 1582 roku ustanowił kolejne jarmarki na św. Mikołaja i Boże Ciało. Dzięki tym przywilejom oraz korzystnemu położeniu na ruchliwym szlaku handlowym w kierunku Rusi i Litwy nastąpił szybki rozwój miasta.

W pierwszej połowie XVII wieku (pomimo pożarów w 1616 i 1638 roku) miasto przeżywało okres najwyższego rozkwitu, gdy jego właścicielem był podkomorzy lubelski Adam Noskowski, który w 1647 roku u króla Władysława IV wystarał się o przywilej na trzy nowe jarmarki, które przypadają na: św. Marię Magdalenę, św. Zygmunta i św. Marcina. W tym okresie powstały liczne budowle murowane (m.in. kościół parafialny), z których część przetrwała do dziś. Wtedy też wytyczono drugi rynek.

Regres w życiu miasta zapoczątkowały wojny nękające Rzeczpospolitą od połowy XVII wieku, a także epidemie, kłęski głodu i pożary. W 1723 roku Łęczna uzyska-



Łęczyński Przełom Wieprza



Reprodukcja obrazu J. P. Norblina „Foire de Lenczna” z 1803 r. przedstawiającego jarmark w Łęcznej

ła nowe przywileje targowe, a z Lublina zostały przeniesione tu targi bydła i koni. Przywileje te nie zdołały jednak zapewnić oczekiwanego ożywienia, a groźne pożary w latach 1746 i 1761 doprowadziły miasto do ruiny.

Dopiero gdy w 1766 roku, ówczesny właściciel miasta, biskup Hieronim Szeptycki wystarał się u króla Stanisława Augusta Poniatowskiego o prawo na organizowanie nowego dwutygodniowy jarmarku na św. Idziego i potwierdzenie dawnych przywilejów, Łęczna zaczęła podnosić się z upadku. Jarmarki odbywające się na Boże Ciało i na św. Idziego urosły do rangi międzynarodowych.

Ściągali na nie kupcy z najdalszych stron: Ukrainy, Mołdawii, Niemiec i Austrii. Do niewielkiej Łęcznej liczącej w 1797 roku 348 domów i 1510 mieszkańców przybywało w czasie tych jarmarków kilkanaście tysięcy ludzi, przypędzano prawie 30 tys. wołów i 10 tys. koni, obroty zaś sięgały ok. 12 mln. zł. O łęczyńskich jarmarkach pisał Ignacy Krasicki a J.P. Norblin utrwalił je na swoim obrazie „Foire de Lenczna” z 1803 roku.

W XIX wieku, na skutek upadku Rzeczypospolitej, walk niepodległościowych, wytyczenia nowych dróg handlowych i linii kolejowych omijających miasto, a także wskutek pożarów, które w 1846 i 1881 roku zniszczyły całą zabudowę jego centrum, jarmarki łęczyńskie straciły swój międzynarodowy charakter. Miasto zaczęło podupadać. W XX wieku było tylko jednym z wielu wegetujących miasteczek Lubelszczyzny.

Dopiero odkrycie w rejonie Łęcznej złóż węgla kamiennego i rozpoczęcie w 1975 r. budowy Lubelskiego Zagłębia Węglowego spowodowało przyspieszony rozrost 3-tysięcznego miasteczka, które stać się miało stolicą przyszłego 75-tysięcznego górniczego zagłębia. Lata 80-te i 90-te skorygowały te plany.

Obecnie miasto liczące ponad 23 tys. mieszkańców, od stycznia 1999 roku pełni funkcję stolicy powiatu łęczyńskiego.

ZABYTKI KULTURY

Kościół parafialny p.w. św. Marii Magdaleny - wybudowany w latach 1618-31,



Kościół p.w. św. Marii Magdaleny

w stylu późnego renesansu, konsekrowany w 1639 r., ufundowany został przez ówczesnego dziedzica Łęcznej Adama Noskowskiego. Murowany z kamienia i częściowo z cegły, otynkowany. Jego budowniczym był prawdopodobnie Jan Wolff, czołowy murator ordynacji zamojskiej.

Świątynia ma kształt krzyża o długości około 45 i szerokości 20 metrów, jest jednonawowa, z prezbiterium niższym i węższym od nawy, z przylegającymi dwiema prostokątnymi kaplicami po stronie północnej i południowej. Fasada jednokondygnacyjna, trójprzęsłowa, rozczłonkowana pilastrami.

Wewnątrz kościoła znajduje się pięć ołtarzy barokowych, w tym ołtarz główny z elementami rokokowymi, zabytkowe obrazy (m.in. baroko-

we portrety Jana III Sobieskiego oraz Wacława Rzewuskiego, dziedzica Łęcznej) i rzeźby. W obu kaplicach zachowały się fragmenty renesansowych sztukaterii, a pod kościołem krypta, w której pochowano m.in. kilku łęczyńskich dziedziców z rodu Noskowskich i Firlejów.

Niszczony w czasie wojen i licznych pożarów, które nie ominęły świątyni w latach 1715, 1761, był kilkakrotnie restaurowany, a po pożarze w 1730 roku odbudowany i ponownie konsekrowany.

Dzwonnica przykościelna - wzniesiona po 1781 a przed 1805 r. Została postawiona z cegły, na planie czworokąta. W 1805 roku wyposażona była w cztery dzwony, a w roku 1829 było ich trzy. W czasie I wojny światowej dzwony zabrali Rosjanie. W 1925 r. pojawi-



Dzwonnica przykościelna

wieku na podstawie zgody wydanej w 1648 roku. W 1846 i 1881 roku została spalona a następnie odbudowana. W czasie II wojny światowej w znacznym stopniu zniszczona. W latach 1953 – 64 odbudowana, przy czym dobudowano nowy fragment, w miejsce całkowicie zniszczonego przedsionka i sali kobiecej.



Synagoga

ły się trzy nowe, które w czasie II wojny zostały zagarnięte, tym razem przez Niemców. W 1959 roku dzwonnica została wyposażona w trzy nowe dzwony, a czwarty zamontowano w siedem lat później.

Mansjonaria – zlokalizowana w sąsiedztwie kościoła, a położona nad stromą doliną Świnki, to późnobarokowy budynek ufundowany około 1639 roku przez Adama Noskowskiego, z przeznaczeniem dla księży mansjonarzy. Budowli tej, powstałej z kamienia i cegły również nie oszczędziły szalejące w Łęcznej pożary. Gruntownie odbudowana w latach 1767-74 staraniem ówczesnego dziedzica Łęcznej, biskupa płockiego Hieronima Szeptyckiego została ostatecznie zmieniona w plebanię. Dawny łamany dach polski został w 1930r. zamieniony na mansardowy.

Synagoga – usytuowana w bliskim sąsiedztwie Rynku II i III, położona na stoku doliny Świnki. Wzniesiona w połowie XVII wieku na podstawie zgody wydanej w 1648 roku. W 1846 i 1881 roku została spalona a następnie odbudowana. W czasie II wojny światowej w znacznym stopniu zniszczona. W latach 1953 – 64 odbudowana, przy czym dobudowano nowy fragment, w miejsce całkowicie zniszczonego przedsionka i sali kobiecej.

Wewnątrz, na ścianie wschodniej murowany, dwukolumnowy aron ha-kodesz (szafa na rodąły) z dekoracją stiukową z połowy XVII wieku. W środkowej części znajduje się mурowana bima o czterech kolumnach podtrzymujących półkoliste arkady i czworoboczną dwukondygnacyjną nadbudowę rozdzieloną gzymsami, zdobiona renesansową sztukaterią.

W synagodze od 1966 roku mieści się siedziba Muzeum Regionalnego, w którym można obejrzeć zbiory z zakresu archeologii, etnografii, historii miasta i regionu oraz judaica.

Mała synagoga – zwana domem modlitwy lub szkołą żydowską, została wybudowana z kamienia i cegły na początku XIX wieku. Dwukrotnie spalona – w czasie pożarów w 1846 i 1881 roku i dwukrotnie odbudowywana. Po wojnie wewnątrz synagogi przebudowano. Od 1993 roku mieści się tutaj Miejsko-Gminna Biblioteka Publiczna.

Ratusz – usytuowany na placu Kościuszki, w północno-wschodniej części Rynku I. Wzniesiony pod koniec XIX wieku z przeznaczeniem na odwach. Jest to budynek klasycystyczny, murowany z cegły na planie prostokąta, otynkowany, parterowy, dwutraktowy. Od



Ratusz

wych dachach krytych blachą, z ogromną sienią zajezdną stanowiącą ponad trzecią część jego powierzchni, w okresie jarmarków pełniły rolę kwater mieszkalnych (hotelu) i stajni.

Dom z podcieniami – przy ul. Krasnystawskiej nr 4, pochodzący z połowy XIX wieku. Murowany z cegły, otynkowany, na planie prostokąta, dwutraktowy. Dach dwuspadowy. Wzdłuż elewacji frontowej podcień, wsparty obecnie na murowanych słupach.



Dom zajezdny przy ulicy 3-go Maja

frontu czterokolumnowy portyk z trójkątnym szczytem. Dach czterospadowy, kryty blachą. Od 1920 roku pełnił funkcję ratusza. Zniszczony w czasie II wojny, a następnie odbudowany w latach 1961-63. Od 1971 roku siedziba Urzędu Stanu Cywilnego.

Domy zajezdne – usytuowane przy ul. 3-go Maja nr 26 (znacznie przebudowany) i 37 oraz przy Pl. Kanałowym nr 18 i 26 (w bardzo złym stanie), to pozostałości XIX - wiecznej, unikalnej architektury z okresu jarmarcznej świetności miasta. Drewniane, o czterospadowych

Układ architektoniczny z trzema rynkami - to pozostałość z okresu świetności jarmarcznej miasta. Po kolejnym pożarze w 1775 r., z woli ówczesnej właścicielki Łęcznej Elżbiety księżnej Sapieżyńskiej, przebudowano dawne targowisko na tzw. **Nowy Rynek**, przesuując tym samym centrum życia miejskiego w kierunku południowym.

Według opisu miasta z 1819 roku, w **Nowym Rynku**, stał **murowany ratusz**, kryty gontem i dachówką, z trzema bramami i podwórzami, z przylegającymi

do ratusza sklepami długości około 50 łokci (ok. 29 m) od rogu rynku do ul. Krasnostawskiej. W rynku było 12 sklepów krytych gontem pod murowanymi arkadami, które zaludniały się w czasie jarmarków.

Wizerunek sapieżyńskiego Nowego Rynku, któremu nadano numer I, znany dzięki wspomnianemu rysunkowi J.P. Norblina, gdzie artysta przedstawił wizerunek miasta w czasie jesiennego jarmarku, z potężnie rozbudowanym ratuszem, wieloma piętrowymi kamienicami i kramicami, z widocznym kościołem w tle.

Najstarszy, polokacyjny rynek miejski przyjął nazwę **Rynku II**, zaś ostatni, który wytyczono na uprzednio zabudowanych działkach siedliskowych nazwano **Rynkiem III**.

Tragiczny pożar jaki wybuchł 22 listopada 1846 roku zniszczył niemal całkowicie centrum Łęcznej i pomimo odbudowy, miasto już nigdy nie odzyskało swej świetności architektonicznej z tamtego okresu. Do naszych czasów zachował się tylko **unikalny układ architektoniczny z trzema rynkami** i tradycyjnym układem ulic.

ZABYTKI PRZYRODY

Zespół dworsko-parkowy na Podzamczu – położony na wysokim wzniesieniu, przy ujściu rzeki Świnki do Wieprza. Park został założony prawdopodobnie w XVII wieku. Zajmuje powierzchnię około 8 ha i liczy blisko 2 tysiące drzew. Kilka z nich zostało zarejestrowanych jako pomniki przyrody, ale na uwagę zasługują także inne ciekawe okazy, a szczególnie wiekowe, drobnolistne lipy rosnące wzdłuż głównej alei spacerowej wytyczonej w formie prostokąta. W parku znajduje się XIX – wieczny, znacznie przebudowany, dwór i stojąca obok oficyna.



Park na Podzamczu

Na wysokim zboczu doliny obu rzek usytuowany był niegdyś zamek obronny, którego losy nie są bliżej znane. Najstarszy opis zamku, pochodzący z inwentarza majątności Anny Noskowskiej, córki Adama i Katarzyny z Firlejów, z 1659 roku przedstawia go już jako „zrujnowany i zaniedbany na skutek niedawnego najazdu szwedzkiego, który bardzo poważnie nadwyreżył wszystkie fortalicje firlejowskie”.

U podnóża dawnego zamku rozciąga się jeden z piękniejszych odcinków tzw. łęczńskiego przelomu Wieprza, z górującym

nad doliną, od strony północnej, spichlerzem, wzniesionym w końcu XIX wieku przez ówczesnego właściciela dóbr – Jana Gotliba Blocha.

Ciekawostką turystyczną jest zapewne usytuowana nicopodal „łęczyńska dolina dinozaurów” autorstwa miejscowego rzeźbiarza Bogumiła Brodzisza.

Łęczyński Przełom Wieprza - to kilkukilometrowy odcinek Nadwieprzańskiego Parku Krajobrazowego, rozciągający się od Łańcuchowa do Zawieprzyc.

Powstanie przełomu Wieprza jedna z hipotez wiąże z istnieniem wielkiego **jeziorzyska** w Obniżeniu Dorohuskim i z ruchami ogromnych mas wód roztopowych w okresie cofania się zlodowacenia środkowopolskiego.



Park „Podzamcze”: „Dolina Dinozaurów” autorstwa B. Brodzisza

Dolina Wieprza zwięża się tu do 300, a miejscami do 100 m. Jej strome zbocza sięgają nawet do 25 m wysokości. W kilkunastu miejscach zbocza rozcięte są przez głębokie, lecz krótkie boczne wąwozy. W efekcie stwarza to bardzo atrakcyjny krajobraz, porównywalny przez wielu znawców z przełomem Wisły pod Kazimierzem Dolnym.

Ten odcinek Wieprza jest wielką atrakcją dla kajakarzy, wędkarzy i miłośników przyrody.

Wzniesienie „Murowany Słup” – położone około 2,5 km na południowy-wschód od miasta, szosą Łęczna – Ciecchanki Łańcuchowskie. Lessowe zbocze pradoliny Wieprza wygięte jest tu w kształcie podkowy, a jego nachylenie dochodzi miejscami do 45⁰, co sprzyja dobremu nasłonecznieniu i występowaniu tutaj rzadkiej w skali kraju roślinności stepowej zaliczanej przez Polską Czerwoną Księgę do roślin ginących.



Wzniesienie „Murowany Słup”

O wzniesieniu, biegnącej u jego podnóża grobli i pobliskich stawach krążyło wiele legend. Oto jedna z nich, jaka zachowała się w „Papierach Suffczyńskich” spisana prawdopodobnie przez Jana Steckiego, ostatniego właściciela dóbr łańcuchowskich:

„Przed laty, nim była rzeka Wieprz, stało wielkie miasto Łęczyn zwane, Łęczna jednym a Łańcuchów drugim były przedmieściami tego miasta. W miejscu, gdzie dziś wzgórze Murowanym Słupem zwane, wznosiła się katedra, a do tej katedry podczas ekspozycji Przenajświętszego Sakramentu wszedł wielki grzesznik. Wtedy ziemia straszliwie trząść się poczęła, zapadła katedra, zapadł środek miasta, rzeka Wieprz wystąpiła i z zapadłego miasta utworzyła łąki łańcuchowskie. Pozostały tylko dwa przedmieścia – Łęczna i Łańcuchów, i wzgórze „Murowany Słup” – fundamenty spod wielkiego ołtarza, na którym wystawiony był Przenajświętszy Sakrament”.

„Wał Turecki”. U podnóża wzniesienia „Murowany Słup” rozpościera się widok na jeden z najpiękniejszych zakątków Nadwieprzańskiego Parku Krajobrazowego, a wśród rozległych, bagnistych terenów wyraźna jest linia grobli zwanej „Wąłem Tureckim”. Grobla biegnie w kierunku lasu i łączy wzniesienie z dwoma stawami, określonymi jako „Sadzawki” Bezdenna i Leśna lub „Przerwy”. W XVII wieku tereny te należały do dóbr łańcuchowskich. Ich właścicielem był wówczas kasztelan chełmski, Stanisław Druszkiewicz, biorący udział w wyprawach wojennych Jana III Sobieskiego przeciw Turcji.

Z wojen tych pułkownik Druszkiewicz przyprowadził kilka tysięcy jeńców tureckich, przy pomocy których wykonał wiele robót ziemnych w swoich dobrach. Jeńcy tureccy usypali też groble, umożliwiającą zwózkę siana z podmokłych łąk niezależnie od pogody.

Grobla ta do dziś nosi nazwę „Wał Turecki”, a przylegające do niej łąki, nazywane są tureckimi.

„Góra Spichlerzowa” – położona w kol. Nowogród, około 2 km na zachód od Łęcznej, szosą Łęczna – Kijany. Z prawej strony szosy widoczny jest wąwóz, w głębi którego otwiera się malowniczy widok na płynącą w dole rzekę i rozległą dolinę Wieprza.

Po prawej (południowej) stronie wąwozu znajduje się „Góra Spichlerzowa”, której nazwa pochodzi zapewne od istniejącego tu niegdyś spichlerza. W początkach państwa polskiego był tu gród obronny, a nieopodal stał kościół, o którego istnieniu już w początkach XIV wieku, dowiadujemy się z rejestru dziecięciny oddawanej papieżowi w latach 1326-27.

Wzmiankę o tutejszym kościele znaleźć można także w Liber beneficiorum diocesis Cracoviensis J. Długosza. W 1565 r. kościół zmieniono na zbór kalwiński. W końcu XVI w. kościół spłonął, a nowy wystawiono już w pobliskich Kijanach.

Do dzisiaj podczas prac polowych odnajdywane są tutaj fragmenty średniowiecznej i nowożytniej ceramiki, narzędzi krzemiennych i starych monet.

Miejsce to jest terenem projektowanego użytku ekologicznego, chronionego ze względu na walory historyczne, krajobrazowe i florystyczne.



„Wał Turecki”

Eugeniusz Misiewicz

Literatura:

- Łęczna. Studia z dziejów miasta, pod redakcją Emila Horocha, Łęczna 1989.
- Powiat łączyński- monografia krajoznawcza, Łęczna 2001.
- Przewodnik po łączyńskich zabytkach, Łęczna 1997.
- Nadwieprzański Park Krajobrazowy. Zależności ekologiczne w przyrodzie. Pracownia Metodologii Biologii UMCS w Lublinie, Lublin 1997.
- Szlaki turystyczne okolic Lublina, Marek Nowosad. Lublin.



Łęczyński Przełom Wieprza

The image features a warm, golden sunset sky as the background. In the center, the silhouettes of several tall, thin plants with small, clustered flowers are visible against the bright sun. The sun is a large, glowing orb positioned slightly below the center of the frame. The overall mood is serene and natural.

Zofia Szpetko

Gmina

CYCÓW

Cyców to wieś wzmiankowana w XV w. przez Długosza jako Czczow. Ludność gminy, składająca się z Polaków, Rusinów, Niemców i Żydów, zajmowała się przede wszystkim pracą na roli. Była to miejscowość znana z uprawy lnu i wyrobu tkanin.

W XVIII w. właścicielami dóbr Cyców byli Bąkowscy, ostatni dziedzic nazywał się Lucjan Tymieniecki.

Ważnym wydarzeniem w historii Cycowa była bitwa 15 – 16 sierpnia 1920 r.

Bój pod Cycowem, choć prowadzony z dala od miejsc, gdzie decydowały się losy wojny, przeszedł do historii oręża polskiego jako efektowne i błyskotliwe zwycięstwo kawalerii nad przeważającymi siłami wroga, jako przykład bohaterstwa, przewagi moralnej nad nieprzyjacielem, a także zdolności taktycznych i operacyjnych dowódców, a zwłaszcza dowódcy 7 Pułku Ułanów Lubelskich, mjr. Zygmunta Piaseckiego.

O znaczeniu bitwy cycowskiej świadczy fakt jej upamiętnienia na płycie Grobu Nieznanego Żołnierza w Warszawie.

Przez najbardziej atrakcyjne miejsca na terenie gminy Cyców przebiegają dwa szlaki turystyczne:

„**niebieski**”(CH-1387-n): Jezioro Uściwierz – Wólka Nadrybska – rezerwat Ciesacin – Kol. Garbatówka – Kopina – rezerwat wodno – torfowiskowy „Jez. Świerszczów” – Świerszczów.

„**zielony**”(CH-1385-z): Borysik – Świerszczów – rezerwat wodno – torfowiskowy „Jez. Świerszczów” – Kopina – Wólka Cycowska – Cyców – Biesiadki.

Jezioro Uściwierz. Największe spośród naturalnych na Pojezierzu – 284 ha, użytek ekologiczny, będący ostoją ptaków wodno – błotnych. Istniejącą tu niegdyś osadę Ostwisz potwierdza dokument z 1252 r. (Ostwisz). O tej osadzie odnotowanej jako Osthwisz, Ostwysz wzmiankuje w XV w. Jan Długosz. Skomplikowana historyczna analiza słowotwórcza tej nazwy może oznaczać miejsce, gdzie pojawiły się źródła jeziorne – „ujście wody” i „wir”.

Rezerwat Ciesacin – należy do grupy jezior uściwierskich. Jest ostoją dla ptaków, występuje tu m. in. bąk, bączek, błotniak łąkowy i stawowy, derkacz; stanowiska rzadkich roślin chronionych.



Jezioro Uściwierz

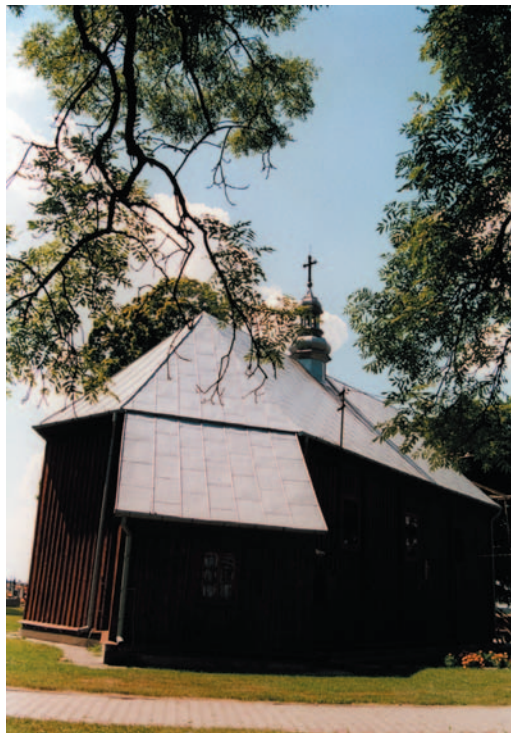
Rezerwat wodno-torfowiskowy Świerszczów. Utworzony w 1959 r., w pobliżu miejscowości o tej samej nazwie. Jeziorko i pas torfowisk znajduje się pod ochroną ścisłą (razem ok. 12,25 ha); pozostała część chroniona jest częściowo. Pokryte kobiercem osoki aleosowatej. Pośród niej żółte grązele i białe grzybienie północne. Przy brzegu jeziora i w zagłębieniach terenu wypełnionych wodą można spotkać siedliska owadożernych roślin chronionych – pływaczy. Na otwartych przestrzeniach torfowiska rośnie niebiesko kwitnący kosaciec syberyjski. Dostęp do jeziora utrudniony ze względu na zwarte zarośla wierzbowe i łozowe, pokrywające gleby bagienne, wytworzone z torfów mszysto – turzycowych.

Kolonia Garbatówka. Park podworski wpisany do rejestru zabytków; z drzewami – białodrzew i lipa drobnolistna – oznaczonymi w 1985 r. jako pomniki przyrody. Ochronie podlegają oprócz parku ogrody dworskie, pozostałości sadu i układ wodny. Miejsce najnowszych (1999/2000 r.) znalezisk archeologicznych, datowanych na 8 500 – 6 500 lat p.n.e. W Szkole Podstawowej w Garbatówce znajduje się ekspozycja dokumentująca znaleziska pochodzące z wykopalisk.

Kopina. Dawne dobra Świerszczowa. Nazwa miejscowości wzmiankowana w XIII w. W lokalu świetlicy wiejskiej można oglądać stałą ekspozycję dotyczącą historii tej miejscowości. W Kopinie warto obejrzeć dobrze zachowane budynki drewniane z p. XX w. oraz 4 figury, w tym murywaną z 1905 r.

Świerszczów. Wieś wzmiankowana w 1440 r. Swój największy rozkwit przeżywa w XVIII – XIX w., kiedy właścicielami jest ród Rulikowskich (na cmentarzu przykościelnym w pobliskim Wereszczynie znajduje się kaplica grobowa Rulikowskich).

Pozostałości parku dworskiego, założonego przez Rulikowskich w XVIII w. z trzema podwójnymi szpalerami lipowymi, wśród nich jako pomniki przyrody: dwie lipy drobnolistne, grab pospolity oraz dwa jesiony wyniosłe.



Świątynia drewniana w Świerszczowie

Świątynia drewniana, o konstrukcji zrębowej, oszalowana, z dachem krytym blachą, z wieżyczką na sygnaturkę. Dawna cerkiew parafialna p.w. Podwyższenia Krzyża Św., której budowę zakończono ok. r. 1875. Od 1921 r. (w 1927 r. odremontowana) do chwili obecnej pełni funkcję kościoła rzymskokatolickiego p. w. św. Bazylego. Wewnątrz znajduje się obraz Najświętszej Marii Panny z poł. XVII w., malowany na desce. W 2001 r. poddany gruntownym pracom konserwatorskim. Naprzeciw wejścia do kościoła znajduje się dzwonnica drewniana o konstrukcji słupowo – ramowej na planie kwadratu, z czterospadowym dachem.

Cmentarz przykościelny – znajduje się tu m.in. grób ostatniego właściciela dóbr Świerszczów, Maksymiliana Bieńkowskiego (odkupił majątek w 1918 r), działacza społecznego, uczestnika walk o niepodległość, dwukrotnie więzionego w Cytadeli Warszawskiej, ochotnika w wojnie polsko – bolszewickiej, działacza Stronnictwa Narodowego, który zginął śmiercią tragiczną pod Trawnikami w 1930 r.

Na cmentarzu przykościelnym znajduje się również pomnik pamięci poświęcony rozstrzelanym w 1942 r. mieszkańcom wsi Widły.

Przed wejściem na teren przykościelny – w drzewie pomnikowym rzeźba Chrystusa Frasobliwego.

Wólka Cycowska. Obelisk poświęcony zamordowanym Żydom i Polakom w czasie II wojny światowej.



Kircha i pozostałości dawnego folwarku



Dawna cerkiew pounicka w Cycowie

Cyców

Dawna cerkiew pounicka p. w. św. Michała Archanioła (przy ul. Kościelnej), położona w centralnej części wsi, zbudowana w latach 1860 – 1870. Od 1875 r. cerkiew prawosławna, a od 1918 r. kościół rzymskokatolicki p. w. Opieki Św. Józefa. Obecnie nie służy celom duszpasterskim. Świątynia murowana, kryta blachą, 17,5 m długa, 8,5 m szerokości, 8 m wysoka, zbudowana w stylu bizantyjskim, o niskich oknach w nawie przedniej i środkowej, o dwóch zakrystiach z dachem płaskim. Nad nawą środkową znajduje się ciężka sygnaturka, gdzie jeszcze w 1920 r. była bania bizantyjska. Dzwonnica kościelna wymurowana w 1871 r., umieszczona na placu przykościelnym. Naprzeciw kościoła stoi figura NMP z 1862 r.

Kircha i pozostałości dawnego folwarku (przy końcu ulicy Kościelnej), które w latach 80 – tych XIX w. zostały odkupione przez Niemców. Tu do 1940 r.

znajdował się zbor ewangelicki, jeden z trzech (obok Chełma i Kamienia) na Chełmszczyźnie, w którym odprawiano stałe nabożeństwa.

Pomnik (u wylotu ul. Kościelnej, naprzeciw budynku urzędu gminy) w kształcie kapliczki zwieńczonej krzyżem, poświęcony bohaterom poległym w zwycięskiej bitwie polsko – bolszewickiej na polach Cycowa w dniach 15 – 16 sierpnia 1920 r. Obok urzędu gminy szkoła nosząca imię 7 Pułku Ułanów Lubelskich.

Cmentarz ewangelicki, prawosławny oraz cmentarz wojskowy (przy Krzyżówkach Lubelskich) z czasów I wojny światowej i bitwy polsko – bolszewickiej.

Biesiadki. Rzadkie zbiorowisko roślin wodno – torfowiskowych o pow. 16,49 ha. Przykład procesu eutrofizacji, tj. zarastania jeziora.



Jezioro Głębokie. Położone jest w miejscowości o tej samej nazwie, na trasie Lublin – Łęczna – Włodawa. Jest to niewielki zbiornik bezodpływowy, zasilany jedynie przez opady atmosferyczne i wody podziemne. Powierzchnia jego wynosi 11,3 ha, a średnia głębokość 3,4 m. Na przestrzeni 20 lat powierzchnia jeziora zmniejszyła się o 0,7 ha. Występują tu chronione gatunki flory: grązeł żółty, grzybień biały, bobrek trójlistny.

Pomnik poświęcony bohaterom poległym w zwycięskiej bitwie polsko-bolszewickiej na polach Cycowa w 1920 r.



Elżbieta Wróbel

Gmina

LUDWIN

Gmina Ludwin leży w północno-wschodniej części województwa lubelskiego, na północ od Łęcznej. Obszar gminy w większości rozpościera się w obrębie Pojezierza Łęczyńsko-Włodawskiego, dominują tereny podmokłe, torfowiska, jeziora i niewielkie kompleksy leśne; jedynie zachodni skraj gminy, należący do Równiny Łuszczowskiej, stanowią lekko pofalowane tereny rolnicze. Przez środek gminy, w kierunku północ-południe, przebiega kanał Wieprz-Krzna.

Walory przyrodniczo-krajobrazowe gminy Ludwin powodują, że aż 67% jej obszaru objęto różnymi formami ochrony. Rejon miejscowości Jagodno wchodzi w skład Poleskiego Parku Narodowego, natomiast północna część gminy leży w granicach Parku Krajobrazowego Pojezierze Łęczyńskie i jego otuliny.

Przez te tereny biegła granica między Koroną a Litwą, stąd też przez wieki uwidoczniły się tutaj silne wpływy wschodnie, szczególnie litewsko-ruskie. W II poł. XIX wieku specyficzna mozaika językowa ludności została wzbogacona o dwie nowe grupy: żydowską i niemiecką.

Dzięki obfitości wód intensywnie rozwijała się gospodarka rybacka, istniały osady rolnicze i rolniczo-hodowlane, a liczne obszary leśne były źródłem zarobkowania, (o czym świadczą fakt płacenia danin z miodu i skór bobrowych). W okresie feudalnym kształtowały się zespoły gospodarcze związane z kompleksami dóbr dworskich. Na bazie miejscowych surowców leśnych, rolnych i hodowlanych w majątkach ziemian działały niewielkie zakłady drobnego przemysłu. Niemal każdy z nich posiadał własny młyn, browar czy gorzelnię, liczne były wiatraki i folusze, a także terpentyniarnie i smolarnie.

Ogólny upadek regionu przypadł na okres wojen szwedzkich i kozackich XVII w. Spotęgował się on jeszcze bardziej w czasie rozbiorów po powstaniu listopadowym. Wówczas konfiskowano całkowicie duże posiadłości ziemskie i nadawano je zasłużonym carskim generałom.

W okresie powstania styczniowego tereny te, ze względu na swą niedostępność i leśnistość, były miejscem funkcjonowania oddziałów powstańczych. Latem 1863 roku doszło pod Łęczną do koncentracji znacznych sił powstańczych pod dowództwem płk. Michała Heidenreicha – Kruka, do którego dołączyły grupy pod dowództwem Władysława Puckie-



Jezioro Rogózno

go i Tadeusza Wierzbickiego. 23 lipca 1863 roku doszło do bitwy pod Kaniwołą, gdzie połączone siły powstańcze zostały pokonane przez przeważające wojska rosyjskie. Po upadku powstania władze carskie nasiliły działalność rusyfikacyjną.

Niezwykłe krwawo w historii gminy zapisał się okres II wojny światowej. Na tych terenach prowadzone były intensywne działania przeciw okupantowi. Odpowiedzią ze strony Niemców były liczne akcje odwetowe na ludności cywilnej. Walczyły tutaj: Korpus Ochrony Pogranicza gen. „Ruckemana – Orlika”, Samodzielna Grupa Operacyjna „Polesie” gen. Kleberga, zgrupowanie Stanowskiego „Jeszcze Polska nie Zginęła” oraz partyzanci „Żelaznego”. Walki te upamiętnia zbiorowa mogiła na cmentarzu w Rogóźnie.

Dzisiaj gmina Ludwin znana jest głównie z walorów rekreacyjnych; ma ugruntowaną pozycję na mapie turystycznej Lubelszczyzny, a nawet kraju. O uroku tutejszych terenów decydują duże ilości łąk, torfowisk, lasów, a przede wszystkim jezior. Jezioro Piaseczno, Łukcze, Zagłębocze i Rogóźno cenione są za walory rekreacyjne i są rokrocznie odwiedzane przez amatorów kąpeli i sportów wodnych. Jezioro Rogóźno jest dodatkowo rajem dla wędkarzy, którzy złowią tutaj szczupaka, karasia, płotkę, okonia, leszcza, lina, karpia i węgorza. W lasach zaś grzybiarze znajdują borowiki, koźlanki, podgrzybki, gąski i kurki. Natomiast Jezioro Brzeziczno i Bikcze zachowały największe walory przyrodnicze. Jezioro Brzeziczno przyciąga utworzonym w 1959 roku rezerwatem florystycznym.

Ważniejsze zabytki kultury i przyrody

Dratów:

Cerkiew prawosławna pod wezwaniem św. Mikołaja z ok. 1880 r. stanowi ona jeden z nielicznych przykładów budownictwa sakralnego w woj. lubelskim wzniesionego w tzw. „stylu rosyjskim”. Posiada bogatą rozczłonkowaną bryłę architektoniczną. Do cerkwi prowadzą pozostałości zabytkowej alei. Nieopodal cerkwi znajduje się drewniany dom duchowieństwa z XIX w.



Obelisk nad J. Dratów



Cerkiew prawosławna w Dratowie

Obelisk (nad jez. Dratów) – powstał ku czci dziesięciu członków Polskiej Organizacji Wojskowej poległych w 1918 r. podczas rozbrajania austriackiego posterunku.

Ludwin:

Dworek z 1884 r. i **spichlerz** z 1888 r. – wzniesione przez ówczesnego właściciela dóbr łęczyńskich Jana Gotliba Blocha. Przed wojną dworek był siedzibą policji, a w czasie okupacji zajmowała go granatowa policja i okresowo SS. Do 1975 r. służył najpierw UB, a później MO.

Budynek Urzędu Gminy – wzniesiony przez J.G. Blocha w 1890 r. w stylu neoklasycyzm. Nadal służy władzom samorządowym jako siedziba gminy.



Tablica pamiątkowa (przy Gminnej Bibliotece Publicznej) poświęcona miejscowemu pisarzowi Andrzejowi Łuczeńczykowi. Ufundowana przez mieszkańców w 50 rocznicę urodzin i 10 rocznicę jego śmierci.

Kaniwola:

Zespół dworsko-parkowy z XIX w. z pięknym drzewostanem – rosną w nim m. in. egzotyczne drzewa, wśród których wyróżnia się delikatnością swych igieł metasekwoja z Chin.

Zezulin:

Regionalna Izba Pamięci – prezentująca zbiory etnograficzne z terenu gminy.

Regionalna Izba Pamięci w Zezulinie



Kazimierz Woś

Gmina

MILEJÓW

Obszar gminy Milejów zasiedlony był już w okresie prehistorycznym, o czym świadczą wykopaliska archeologiczne przeprowadzone w Jaszczowie. Wczesnego średniowiecza dotyczą zachowane w źródłach informacje o kościele parafialnym w Białce. W XIV w. powstała parafia w Łańcuchowie, który w tym czasie był siedzibą znanego rodu rycerskiego – Kuropatwów. Jego przedstawiciele należeli do bliskich współpracowników królów jagiellońskich, zasiadających na tronie polskim. W czasach Rzeczypospolitej szlacheckiej główną rolę odgrywały Jaszczów i Łańcuchów. W 1519 r. Łańcuchów otrzymał prawa miejskie, które zachowywał przez około sto lat. Łańcuchów i Jaszczów były też znacznymi ośrodkami ruchu arińskiego w czasie reformacji religijnej. W XVII w. dobra łańcuchowskie nabył pułkownik Stanisław Druszkiewicz, który był czynnym uczestnikiem wojen z Kozakami, Szwedami, Turkami, Tatarami i Rosją. W okresie zaborów w walce o niepodległość zasłużyli się m.in. Jan i Józef Suffczyńscy z Łańcuchowa – uczestnicy insurekcji kościuszkowskiej. W epoce wojen napoleońskich bohaterską postawą wykazali się Józef Suffczyński, Ludwik Kicki z Jaszczowa i Antoni Meliton Rostworowski – późniejszy dziedzic Milejowa. W powstaniu listopadowym brali udział: Kajetan Suffczyński – znany również jako pisarz o pseudonimie Bodzantowicz – oraz gen. Ludwik Kicki. W powstaniu styczniowym do potyczek doszło w okolicach Milejowa, Klarowa i Łańcuchowa. W 1858 r. wzrosło znaczenie Milejowa



wśród okolicznych miejscowości, ponieważ powołano do życia parafię pw. Wniebowzięcia Najświętszej Marii Panny. Pod koniec XIX w. teren gminy przecięła linia Kolei Nadwiślańskiej, przy której wybudowano stację w Jaszczowie. Wreszcie w 1907 r. w Milejowie zapoczątkowała swoją działalność cukrownia. Był to pierwszy, duży zakład przemysłowy w regionie, będący własnością spółki akcyjnej. W latach rewolucji 1905 r. doszło do strajków w Łańcuchowie, Milejowie, Jaszczowie i Łysolajach. W okresie I wojny światowej w Jaszczowie zawiązała się konspiracyjna placówka Polskiej Organizacji Wojskowej, skupiająca młodzież z okolicznych wsi. W listopadzie 1918 r. powiacy wzięli czynny udział w rozbrajaniu wojsk austro – węgierskich. W Drugiej Rzeczypospolitej hrabia Antoni Rostworowski podjął próbę realizacji projektu założenia „Miasta Milejowa”. Niestety, w 1935 r., na skutek wielkiego kryzysu gospodarczego, zamknięto cukrownię, co zahamowało dalszy rozwój gminy. Warto podkreślić, iż znaczną rolę w życiu politycznym ówczesnej Polski odgrywali: Juliusz Poniatowski z Jaszczowa – wieloletni minister rolnictwa oraz Jan Stecki i Tomasz Popławski, piastujący funkcje senatorów. W latach II wojny światowej z rąk niemieckiego okupanta zginęło, według różnych danych, od 60 do 100 mieszkańców gminy. Do największej zbrodni doszło w Kolonii Ostrówek, gdzie 9 kwietnia 1944 r. Niemcy dokonali pacyfikacji wsi, zabijając 24 osoby i pałac zabudowania. W ruchu oporu główną rolę odgrywały Armia Krajowa i Bataliony Chłopskie. We wrześniu 1943 r. oddziały BCh dokonały śmiałego ataku na stację kolejową w Jaszczowie, rozbijając niemiecki Inspektorat Budowy Kolei Wschodniej. W lipcu 1944 r. oddziały AK wzięły udział w akcji „Burza”, podczas której zajęły m.in. lotnisko w Świdniku. W okresie okupacji na terenie gminy odbywało się tajne nauczanie, którym kierowała Natalia Nekraszowa. Latem 1944 r. w wyniku mobilizacji zarządzanej przez PKWN wielu mieszkańców gminy wstąpiło do ludowego Wojska Polskiego i walczyło dalej z Niemcami w jego szeregach. Przeciwno komunistycznej władzy i sowietyzacji kraju wystąpiło zbrojne podziemie. W maju 1945 r. w lesie siostrzytowskim oddział majora „Zawiei” stoczył walkę z żołnierzami UB i NKWD. Lata PRL były na ogół pomyślne dla gminy pod względem społeczno – gospodarczym. Głównym zakładem pracy stały się utworzone w 1944 r. Zakłady Przemysłu Owocowo – Warzywnego w Milejowie. Działalność zakładu wpływała na rozwój Milejowa i całego regionu. Narastający kryzys systemu komunistycznego wywołał również w gminie Milejów opór społeczny. W 1978 r. powstał tu Tymczasowy Komitet Samoobrony Chłopów. Była to pierwsza, niezależna organizacja chłopska w PRL.

Ważniejsze zabytki kultury i przyrody

Białka

Rezerwat „Bilsko” i „Białka” – na razie są projektowane, leżą pomiędzy Dorohuczą i Białką, w pobliżu kanału Wieprz – Krzna. Zaliczane są do najcenniejszych obszarów wodno – torfowiskowych w otulinie Nadwieprzańskiego Parku Krajobrazowego.

Jaszczów

Dwór – drewniany, parterowy, na rzucie prostokąta, od frontu ganek z dwoma parami kolumn, wybudowany w początkach XIX w., obecnie wymaga kapitalnego remontu. Po dawnym, otaczającym go parku pozostały m.in. pomnikowe dwie lipy i modrzew. Dwór należał m.in. do gen. Ludwika Kickiego, który zginął w bitwie pod Ostrołęką w 1831 r. w czasie powstania listopadowego. Był także w posiadaniu rodziny Poniatowskich, z której Juliusz Poniatowski był czołowym politykiem obozu niepodległościowego w latach I wojny światowej, a później ministrem rolnictwa w rządzie II Rzeczypospolitej. Jednymi z ostatnich właścicieli dworu byli Pisarkowie, z których Walery Pisarek jest obecnie profesorem Uniwersytetu Jagiellońskiego w Krakowie i znanym językoznawcą.

Szpital – murowany, pochodzący z początku XX w. Najpierw był tu dwór, później karczmą, a od okresu międzywojennego do dzisiaj funkcjonuje szpital, wielokrotnie przebudowywany i rozbudowywany.

Dworzec kolejowy – murowany, wybudowany pod koniec XIX w., będący jedną z stacji Kolei Nadwiślańskiej. W czasie II wojny światowej, we wrześniu 1943 r., oddziały Batalionów Chłopskich przeprowadziły tu śmiałą akcję zbrojną, rozbijając niemiecki inspektorat budowy kolei wschodniej i rozpraszając obóz junaków zmuszanych do pracy na kolei.

Kapliczka – murowana, barokowa, wzniesiona w XVIII w., zwieńczona niezidentyfikowaną figurą. Rośnie przy niej zabytkowa lipa o obwodzie 4,4 m. Znajduje się przy drodze prowadzącej do Łysołaj.

Kapliczka – drewniana, z około 1850 r., znajduje się przy drodze do Białki, obok okazałego budynku Zespołu Szkół nr 2 w Jaszczowie.

Klarów

Kopiec powstańcy – znajduje się przy wjeździe do lasu, okolony drzewami, wśród których umieszczony jest krzyż z trójkątnym płotkiem. Kryje mogiłę powstańców styczniowych z 1863 r. Las klarowski jest częścią rozległego kompleksu leśnego położonego na terenie Nadwieprzańskiego Parku Krajobrazowego.

Łańcuchów

Kościół parafialny – p.w. św. Jana Chrzciciela, murowany, w stylu barokowo – klasycystycznym, wybudowany w latach 1812 – 1817 z fundacji Józefa i Anny Suffczyńskich, rozbudowany i przebudowany w latach późniejszych. Obok, dwie murowane dzwonnice. Całość ogrodzona murem z żelazną bramą, także z początku XIX w.

Dwór murowany z 1903 – 1904 r., wybudowany przez Marię i Jana Steckich według projektu znanego architekta Stanisława Witkiewicza w stylu zakopiańskim. Otacza go piękny park krajobrazowy z pomnikami przyrody. Jan Stecki był czołowym politykiem obozu narodowego, posłem do Dumy rosyjskiej, ministrem w rządzie powołanym przez Radę Regencyjną pod koniec I wojny światowej, a w okresie międzywojennym – senatorem. Po

II wojnie światowej dwór przejęło państwo i najpierw służył ludziom kultury, jako „Dom Plastyka”. Później w budynku znajdował się szpital dla okolicznej ludności. Obecnie znów jest w rękach prywatnych, pięknie odrestaurowany.

Cmentarz – powstał na początku XIX w. razem z kościołem parafialnym. Po ostatniej wojnie został powiększony i na nowo ogrodzony. Znajduje się na nim m.in. grób Ignacego Wislockiego, uczestnika powstania styczniowego. Obok cmentarza wznosi się duży kurhan, kryjący kości żołnierzy rosyjskich i niemieckich poległych w 1915 r. Tuż przy nim są nagrobki kamienne dowódców niemieckich.

Kapliczka – św. Jana Nepomucena, murowana, z początku XX w. Znajduje się na terenie zespołu dworskiego.

Łysołaje

Dwór – murowany, w stylu eklektycznym, wybudowany około 1904 r. przez Tomasa Augusta Popławskiego, posiada wspaniałe tarasy widokowe. Piękną oprawę dla niego stanowi park, z ciekawą kompozycją roślin i zbiorników wodnych. Tomasz Popławski udzielał się wiele społecznie i politycznie, m.in. był senatorem w okresie II Rzeczypospolitej. Po wojnie pałac przejęło państwo. Początkowo mieściła się w nim zawodowa szkoła handlowa, a później utworzono tutaj, istniejący do dzisiaj, szpital dla chorych psychicznie. W zespole dworskim na uwagę zasługują jeszcze: kaplica murowana z 1934 r. oraz kordegarda z początku XX w., przylegająca do murowanego ogrodzenia z bramą.

Zespół folwarczny – pochodzi z początków XX w. W wy-



Dwór zbudowany wg projektu S. Witkiewicza w Łańcuchowie



Dwór murowany w Łysołajach

niku reformy rolnej w 1944 r. znalazł się w obrębie Państwowego Gospodarstwa Ogrodniczego. Obecnie jest własnością spółki „Eko – Vit”. Wśród budynków możemy rozpoznać jeszcze dawną rządcówkę, stajnię, wozownię, chlewnię i gorzelnię.

Figura przydrożna – murowana, barokowa, z I połowy XVIII w., zwieńczona żelaznym krzyżem. Prawdopodobnie wzniesiono ją wówczas, gdy we wsi panował „pomór”.

Cmentarz wojenny – usytuowany przy przejeździe kolejowym, zawiera mogiły żołnierzy z I wojny światowej.

Maryniów

Cmentarz wojenny – znajduje się na skraju lasu, zawiera groby żołnierzy niemieckich, austriackich i rosyjskich poległych w I wojnie światowej.

Milejów

Kościół parafialny – p.w. Wniebowzięcia Najświętszej Marii Panny, murowany, w stylu eklektycznym, wybudowany w latach 1855 – 1859 z fundacji Heleny z Suffczyńskich Chrapowickiej oraz Stanisława i Antoniego Rostworowskich. Budowniczym kościo-



Kościół parafialny – p.w. Wniebowzięcia Najświętszej Marii Panny

ła był Konstanty Hendiger. W latach 1990 – 1996 kościół poważnie rozbudowano. Przy kościele znajduje się dzwonnica z trzema dzwonami. Część ogrodzenia stanowi mur i brama żelazna z okresu powstania kościoła.

Dwór – drewniany, piętrowy, wybudowany w 1903 r. przez Antoniego Rostworowskiego, według projektu architekta Jana Heuricha. Wokół pozostałości parku z XIX w. z lipą o obwodzie 4,5 m, uznaną za pomnik przyrody. Niżej nad Wieprzem – budynek gorzelnii. Antoni Rostworowski był aktywnym członkiem Narodowej Demokracji, przyjaźnił się z Romanem Dmowskim. W okresie II Rzeczypospolitej działał społecznie, m.in. był współzałożycielem Katolickiego Uniwersytetu Lubelskiego. W okresie PRL dwór i gorzelnię przejęła Gminna Spółdzielnia „Samopomoc Chłopska” i tak jest do dzisiaj.



„Ósmak” - dom pracowniczy na terenie dawnej cukrowni w Milejowie

Cukrownia – murowana, powstała w 1907 r. Była własnością spółki akcyjnej. W skład zarządu spółki wchodził okoliczni ziemianie, m.in. Antoni Rostworowski. Wraz z cukrownią wybudowano dwa domy pracownicze, tzw. „ósmak” i „szesnastak”. W czasie II wojny światowej Niemcy uruchomili w budynkach po cukrowni produkcję marmolady i płatków ziemniaczanych dla potrzeb frontu. Po wojnie powstał tu zakład przetwórstwa owocowo – warzywnego, który szybko się rozwijał a wraz z nim Milejów i okolice. Obecnie, po prywatyzacji, jest własnością spółki „Fructo – Maj”.

Cmentarz – założony w II połowie XIX w. równocześnie z kościołem parafialnym. Znajduje się na nim grób nieznanego żołnierza z 1939 r., jak też grób powstańca styczniowego – Romualda Kostkowskiego. W latach 90-tych XX w. wybudowano kaplicę cmentarną i powiększono cmentarz.

Kopiec Niepodległości – usypany przez mieszkańców Milejowa i Jaszczowa w latach 1918 – 1919, zwieńczony krzyżem. Znajduje się przy ul. Partyzanckiej na posesji państwa Sawiców.

Kapliczka – ku czci św. Andrzeja Boboli, murowana, stoi obok kościoła, pochodzi z okresu międzywojennego,

Ostrówek Kolonia

Pomnik pomordowanych – odsłonięty w 1986 r. ku czci 24 mieszkańców wsi zamordowanych przez Niemców 9 kwietnia 1944 r. Wieś została spacyfikowana przez okupanta za współpracę z partyzantami.

Siostrzytowski Majdan


Mogiła partyzantów – okazały pomnik powstał w latach 90-tych XX w. z inicjatywy Światowego Związku Żołnierzy Armii Krajowej. W grobie spoczywa 17 partyzantów z poakowskiego oddziału „Zawieci”, który 24 maja 1945 r. stoczył tu bój z oddziałami UB i NKWD.

Starościце

Kapliczka – murowana, z okresu międzywojennego, znajduje się przy drodze Jaszczów – Mełgiew.

Zalesie

Cmentarz wojenny – zawiera mogiły żołnierzy polskich, niemieckich i rosyjskich z okresu I wojny światowej. Znajduje się przy drodze Milejów – Lublin.

The image features a large, dark silhouette of a mine headframe (winding tower) against a vibrant sunset sky. The sky transitions from a deep orange near the horizon to a pale, hazy blue at the top. The headframe is a complex structure with multiple levels, a central vertical shaft, and two prominent diagonal legs. A smaller building is visible in the foreground, partially obscured by the headframe's base. The overall mood is industrial and atmospheric.

Tomasz Kuna

Gmina

PUCHACZÓW

Puchaczów jest gminą rolniczo-przemysłową o pow. 91 km² położoną w centralnej części powiatu łączyńskiego, na 30 – tym kilometrze drogi krajowej Lublin –Włodawa.

Początków Puchaczowa jako osady należy doszukiwać się w XIV w., a jej rozwój należy łączyć z faktem przyłączenia do Polski księstwa halicko - włodzimierskiego przez Władysława Łokietka, co przesunęło granice państwa daleko na wschód, a tym samym skończył się okres pogranicznego położenia tych ziem.

Puchaczów otrzymał prawa miejskie w 1527 r. od króla Zygmunta I Starego. Lokowany na prawie niemieckim, uzyskał przywilej na trzy jarmarki doroczne i targ cotygodniowy.

Miasto osadzono na gruntach Mniskiej Łącznej, a dotychczasową wieś zaczęto odąd nazywać Starą Wsią. Nazwa miejscowości pochodzi od nazwiska „Puchaczowski” – pierwszego zarządcy dóbr. Znaczący wpływ na losy miasta miał okres powstania styczińskiego, do którego czynnie przyłączyła się ludność Puchaczowa zachęcana przez braci Kazimierza i Jana Bogdanowiczów, właścicieli dóbr Bogdanka. Bogdanowicze zasłynęli jako przywódcy walki o niepodległość kraju. Jan Bogdanowicz aktywnie działał we władzach centralnych powstania. Kazimierz zaś na własny koszt zorganizował oddział powstańcy w sile 400 ludzi oraz oddział jazdy liczący 60 koni. Powstańcy dowodzeni przez K.Bogdanowicza największą bitwę z wojskami rosyjskimi stoczyli pod Rudką, gdzie ponieśli klęskę. Bogdanowicz został stracony 6 marca 1863 r.

Za wspieranie powstania i czynny w nim udział mieszkańców Puchaczowa, w 1869 r. władze carskie pozbawiły miasteczko praw miejskich.

W roku 1880 pożar niemal całkowicie zniszczył Puchaczów, co ostatecznie przesądziło o jego upadku. Kolejnych spustoszeń osady dokonała I i II wojna światowa.

Największy wydarzeniem w powojennej historii gminy był rok 1975, kiedy to decyzją ówczesnych władz rozpoczęto budowę kopalni pilotująco – wydobywczej w Bogdance, która zapoczątkowała powstanie Lubelskiego Zagłębia Węglowego.

Obecnie kopalnia w Bogdance jest jednym z największych zakładów przemysłowych Lubelszczyzny.

Ważniejsze zabytki kultury i przyrody

Późnobarokowy kościół p.w. Wniebowzięcia NMP z 1778 r. , o wnętrzu głównie barokowym, zaliczany do klasy zabytków 0. Wybudowany według projektu architekta Józefa Gringenbergera. Restauracja elewacji miała miejsce w latach 1850-1860. Znacznie później, bo w 1907 r., dobudowano zakrystię. W 1854 r. powstała murowana dzwonnica. Świątynię okala XIX – wieczne, murowano –żelazne ogrodzenie z bramą i kapliczkami. Obok – plebania z 1809 r. , przebudowana na początku XX w.

Kolumna ceglano-kamienna z poł. XIX w. (najprawdopodobniej z 1848 r.), nawiązująca do zwyczajów galicyjskich „krzyży pańszczyźnianych”. Kolumna ta została ustawio-

na dla przypomnienia „po wsze czasy”, że mieszczanie Puchaczowa są wolnymi ludźmi. Kolumna umiejscowiona jest w zabytkowym, jednohektarowym parku (przez miejscowych zwanym Ogrodem Saskim) w centrum Puchaczowa.

Cmentarz parafialny, zlokalizowany na północny – wschód od osady, przy drodze do kopalni w Bogdancie. Znajduje się tu m.in. grobowiec rodziny Bogdanowiczów.

Ciechanki Łańcuchowskie:

Kopiec upamiętniający wydarzenia z dnia 14 na 15 sierpnia 1920 r. Wówczas to miał miejsce manewr Grupy Bułak-Bałachowicza i pododdziałów wojsk polskich, oskrzydający Puchaczów i wyzwalający go od bolszewików. Ważną rolę w tamtych wydarzeniach odegrał por. Stanisław Lis – Błoński, rodowity puchaczowianin, oficer łącznikowy dowództwa Grupy.

Zespół folwarczno-dworski pochodzący z drugiej połowy XIX w., w skład którego wchodzi m.in. malowniczy park o pow. ok. 2,5 ha; wśród drzew najliczniejsze są kasztanowce i lipy, a ozdobą parku jest okazały jesion liczący ok. 200 lat.

Nadrybie:

Grobowiec kamienny (plac szkoły podstawowej) z okresu neolitu, odkryty w 1999 r. na polu Brzozowców, a następnie zrekonstruowany. Pochodzi z okresu kultury amfor kulistych. Jest to znakomicie zachowane znalezisko, według naukowców z Katedry Archeologii UMCS pochodzące z przełomu IV i III tysiąclecia p.n.e.



Późnobarokowy kościół p.w. Wniebowzięcia NMP



Zrekonstruowany grobowiec kamienny z okresu neolitu w Nadrybiu

Aleja lipowa (koło kościoła), z przełomu XIX i XX w., wiodąca niegdyś do dworu Bogdanowiczów, jest pozostałością zespołu dworsko – parkowego.

Brzeziny:

Drewniany budynek karczmy z końca XIX w., obecnie w trakcie remontu i przebudowy.

Skrzyżowanie kanału Wieprz - Krzna z płynącą pod nim rzeką Świnką jest niewątpliwie rzadkością architektoniczną. Dotrzeć tu można brzegiem Kanału w kierunku północno-wschodnim (ok. 200 m) od mostu na kanale Wieprz – Krzna.

Bogdanka:

W miejscowości Bogdanka znajduje się kopalnia węgla kamiennego Lubelski Węgiel „Bogdanka” S.A - uznawana w rankingach za jedną z najlepszych i najnowocześniejszych w kraju i Europie. Zakład zatrudnia 3 300 pracowników. Teren kopalni i jej bezpośrednie otoczenie stanowią ok. 10 % powierzchni gminy Puchaczów.

Wydobycie, odbywające się na głębokości 920-960 m pod powierzchnią ziemi, sięga ok. 6 mln ton węgla rocznie. Kopalnia posiada trzy czynne szyby: wydobywczy w Bogdance, oraz dwa szyby służące do transportu załogi i materiałów (jeden w Bogdance, drugi w Nadrybiu). Dla ruchu towarowego zbudowano linię kolejową łączącą szyby w Bogdance i Nadrybiu z magistralą Lublin – Chełm.



Kopalnia węgla kamiennego Lubelski Węgiel „Bogdanka” S.A



Izabela Korzeniowska

Gmina
SPICZYN

W okresie od VIII do X w. w Spiczynie, na powierzchni dwóch hektarów istniała osada otwarta. Usytuowana na dużym cyplu, przy naturalnym przejściu przez Bystrycę i Wieprz, była ważnym punktem na drodze do Lublina. Pierwszy zapis o miejscowości pochodzi z 1383 r., gdy jej właścicielem był Hieronim Spiczynski. Miejscowościami o najbogatszych rodowodach są Kijany i Zawieprzyce.

Kijany – położone malowniczo na lewym brzegu Wieprza, istnieją od początku XI w. Badania archeologiczne kurhanów, istniejących jeszcze w latach 60-tych XX w., potwierdziły, że nazwa miejscowości wywodzi się od jeńców wojennych przyprowadzonych z Kijowa i tu osadzonych w roku 1018 przez zwycięskiego Bolesława Chrobrego. Dobra kijańskie kilkakrotnie zmieniały właścicieli. W XVI w. Kijany były gniazdem rodowym Kijańskich herbu Serokomla. W XVII w. stał tutaj duży zamek obronny należący do Firlejów, a przy nim istniała mała wieś z kościołem. W końcu XVII w. dobra były własnością książąt Sanguszków. W 1880 r., gdy właścicielem był Stanisław Sonnenberg, pałac przebudowano. Założył on w Kijanach także cukrownię, która była największym zakładem przemysłowym w powiecie lubartowskim, zatrudniającym w sezonie 250 robotników. Cukrownia istniała do 1901 r. W 1914 r. Lubelskie Towarzystwo Rolnicze z fundacji Erazma Plewińskiego odkupiło część dóbr zakładając tutaj szkołę rolniczą, która istnieje do dnia dzisiejszego pod nazwą Zespół Szkół Rolniczych.



Pałac Sonnenbergów w Kijanach

Zawieprzyce – wieś położona na prawym brzegu Wieprza była dawną siedzibą magnacką. W XVI w. Zawieprzyce należały do Zawieprzskich herbu Janina, którzy posiadali tu zamek obronny. Następnymi właścicielami byli m.in. Firlejowie i Gorajscy. Kolejny właściciel, wojewoda wołyński Atanazy Miączyński, utworzył tzw. klucz zawieprski i wybudował barokowy pałac. W końcu XVIII w. Zawieprzyce zostały sprzedane A. Morskiemu, a później przeszły w ręce Ostrowskich, w posiadaniu których znajdowały się do 1945 r. W czasie swoich studenckich wakacji bywała tu noblistka Maria Skłodowska – Curie, której rodzina dzierżawiła majątek Ostrowskich.

Ważniejsze zabytki kultury i przyrody

Kijany:

Pałac neorenesansowy z XIX w. wraz z salą balową wybudowany wg projektu Apoloniusza Pawła Nieniewskiego około 1850 r., a przebudowany około 1880 r. przez S. Sonnenberga. W arkadowo-filarowym portyku ustawiono posągi bogini Ateny i Demeter. Obok pałacu stoi jeszcze stara oficyna dworska o gruby murach, pochodząca z czasów nieistniejącego dworu sprzed 1880 r. Pałac otacza park podworski, częściowo zdewastowany, oraz aleja składająca się z 24 lip, prowadząca do pałacu.



Grobowiec rodziny Skłodowskich na cmentarzu w Kijanach

Obok pałacu stoi jeszcze stara oficyna dworska o gruby murach, pochodząca z czasów nieistniejącego dworu sprzed 1880 r. Pałac otacza park podworski, częściowo zdewastowany, oraz aleja składająca się z 24 lip, prowadząca do pałacu.

Kościół parafialny p.w. św. Anny – zbudowany w stylu barokowym, ufundowany przez Atanazego Miączyńskiego, wojewodę wołyńskiego. W 1683 r. właściciel Zawieprzyc A. Miączyński, udając się wraz z królem Janem III Sobieskim na odsiecz Wiedniowi, złożył ślub przed obrazem Matki Boskiej w Kijanach, że jeśli szczęśliwie powróci to wybuduje nowy, murywany kościół. Po powrocie w 1686 r. rozpoczął budowę, którą ukończono dopiero w 1723 r. Niemal dwieście lat później w 1911 r. został on rozbudowany.

Cmentarz parafialny m.in z grobowcem rodziny Skłodowskich herbu Dołęga. Jest tu pochowany Józef Skłodowski, dziadek Marii Skłodowskiej – Curie, polskiej noblistki w dziedzinie fizyki i chemii.

- Znajduje się tu także mogiła pięciu powstańców styczniowych z 1863 r. z oddziału Ka-

zimierza Bogdanowicza z brzoźowym krzyżem oraz granitowy grobowiec poświęcony żołnierzom poległym w I i II wojnie światowej.

- Obejrzeć można także symboliczny pomnik z 1990 r., poświęcony kpt. Zdzisławowi Brońskiemu, słynnemu „Uskokowi”, niekwestionowanemu dowódcy WiN – go podziemia na Lubelszczyźnie, poległemu 21 maja 1949 r. w pobliskiej Dąbrówce (obecnie Nowogród).

Zabytkowe domy:

Dom drewniany nr 17 (1935 r.), nr 24 (1930 r.).

Murowane nr 26 i 28, dawne czworaki (początek XX w.)

Spiczyn:

Mogiła z prochami dwóch uczestników powstania styczniowego z oddziału Michała Heidenreicha ps. „Kruk” (przy drodze do kol. Spiczyn). Warto zwrócić uwagę na rosnące tu dwie lipy o obwodzie pnia 380 cm.

Domy drewniane: nr 17 z gankiem (II poł. XIX w.) – nr 4 (1926 r.).



Dom drewniany w Spiczynie

Kapliczka – Najświętszej Marii Panny, domkowa, drewniana, zbudowana około 1850 r.

Zawieprzycze:

Zespół parkowo-pałacowy:

- **ruiny zamku** z XVII w., wzniesionego przez A. Miączyńskiego wg projektu Tylmana z Gameren;



Ruiny zamku w Zawieprzycach

zowanej spod Wiednia przez kasztelana lubelskiego Jana Granowskiego wraz z mnóstwem tureckich skarbów: dywanów w orientalne wzory, jedwabnych haftowanych namiotów wezryra, mahoniowych skrzyń inkrustowanych kością słoniową

- **barokowa kaplica** zamkowa z końca XVII w., najlepiej zachowany zabytek zespołu;

- **lamus** z I poł. XVII w., obecnie siedziba biblioteki;

- **ruiny klasycystycznej oranżerii** z I poł. XIX w., znajdującej się w północnej części parku;

- **lipa Sobieskiego**, rosła w północnej części parku, przed laty powalona przez burzę (obwód pnia około 7 m). Z jej odnogi udało się wyhodować już spore drzewko;

- **oficyna barokowa** z XVIII w., odbudowana po wojnie i przeznaczona na szkołę; obok barokowa brama wjazdowa;

- **kopiec z figurą** zwieńczoną żelaznym krzyżem, mógł być formą dziękczynną A. Miączyńskiego za jego szczęśliwy powrót z odsieczy wiedeńskiej w 1683 r.;

Z obroną rezydencją związana jest legenda, mówiąca o pięknej niewolnicy - brance Kara Mustafy, greckiej księżniczce Teofanii, przywie-



Barokowa kaplica zamkowa z końca XVII w.

i wypełnionych złotymi, srebrnymi naczyniami, złotymi tureckimi monetami oraz dużą ilością pereł, korali szlacheckich i brylantów.

Kasztelan lubelski wydatnie przyczynił się do wiedeńskiego zwycięstwa Jana III Sobieskiego, który obdarował go dwoma tysiącami jeńców tureckich. Wśród nich był zakładnik obozu tureckiego - narzeczony księżniczki. Tureccy jeńcy ciężko pracowali przy wznoszeniu zawieprzyckiego zamku *o czterech basztach obronnych*. Masowo wymierali z przemęczenia i chorób. Okrutny kasztelan, odrzucony przez Teofanię, rozkazał miłującą się parę замуrować żywcem w zamkowych lochach. Tymczasem do Zawieprzyc przybył brat księżniczki, przedstawiający się za włoskiego malarza. Otrzymał zlecenie wykonania fresków w kaplicy zamkowej. Realistycznie namalował twarze głównych bohaterów. Po obejrzeniu fresków kasztelan przestraszywszy się, polecił swojemu nadwornemu marszałkowi utopić malarza w Wieprzu. Od tej chwili w zawieprzyckim zamku zaczęły pojawiać się duchy. Nocami ożywały postacie z malowideł w kaplicy i spacerowały po zamkowych krążgankach. Nocą wielkie sowy pohukiwały głośno na basztach, a z lochów

zamkowych było słyhać dobiegające jęki upiorów. Od uderzenia pioruna spłonęły dwie baszty zamkowe. Na cały ród kasztelana zaczęły spadać różne nieszczęścia. On sam zmarł nagle, a spadkobiercą został jego bratanek – Kajetan. Nie pomogły modlitwy i msze odprawiane w pobliskiej kaplicy za dusze pomordowanych. Kajetan wstąpił do klasztoru, rozdając uprzednio dużą część swojego majątku na cele charytatywne. Wtedy to duchy Greków przestały odwiedzać zamek.

Charlęż:

- **Cmentarz wojenny austriacko-niemiecko-rosyjski** o pow. 6 arów, z lat 1915 – 1918. Spoczywa na nim około 370 żołnierzy, którzy zginęli w wyniku potyczki, do której doszło pomiędzy cofającą się przez Lubelszczyznę na wschód rosyjską IV Armią gen. Aleksiejewa, a IV Armią Trójprzymierza gen. Mackensena, składającą się z pięciu dywizji austro-węgierskich i jednej niemieckiej. Potyczka miała miejsce przed 7 sierpnia 1915 r. W Armii Trójprzymierza walczył IX i XIV korpus złożony z żołnierzy Legionów Polskich.

- **murowany dom** nr 30 z poł. XIX, dawna karczma;

- **kapliczka murowana**, domkowa Matki Bożej z 1901 r.

BIBLIOGRAFIA :

1. Chmielewski T. (red.), Międzynarodowy Rezerwat Biosfery „Polesie Zachodnie”, Poleski Park Narodowy, Lublin 2000.
2. Fijałkowski D., Zbiorowiska wodno – torfowiskowe rezerwatu Świerszczów koło Włodawy, [w:] *Annales Universitatis Mariae Curie – Skłodowska*, vol. XX. 12, sectio 6, Lublin – Polonia 1965.
3. Fijałkowski D., Izdebski K. , Szata roślinna Lubelszczyzny, Lubelskie Towarzystwo Naukowe, Lublin 1996.
4. Gołębiowski J. (red.), Chelmskie. Przewodnik Turystyczny, Lublin 1988.
5. Horoch E. (red.) Łęczna. Studia z dziejów miasta, Łęczna 1989.
6. Izdebski K., Grądział T., Pojezierze Łęczyńsko-Włodawskie, Wiedza Powszechna, Warszawa 1981.
7. Kartoteka cmentarzy wojennych z I wojny światowej, Urząd Gminy w Milejowie.
8. Kseniak M., Parki i ogrody dworskie w województwie lubelskim, Lublin 1981.
9. Kseniak M., Z dziejów miejscowości w gminie Ludwin, [w:] Powiat Łęczyński. Monografia krajoznawcza, Starostwo Powiatowe w Łęcznej, Łęczna 2001.
10. Leśniewska E. J. Przewodnik po łęczyńskich zabytkach, Stowarzyszenie Rozwoju Łęcznej, Łęczna 1997.
11. Łuczycza-Popiel A., Urban D., Roślinność projektowanego rezerwatu „Bilsko” w Obniżeniu Dorońskim na Lubelszczyźnie, *Annales UMCS*, Lublin 1995.
12. Makarski W., Na szlakach Pojezierza Łęczyńsko-Włodawskiego. Przewodnik onomastyczny, [w:] *Rocznik Chelmski* , t.5/1999.
13. Mikołajko-Rozwałka A., Michalczyk M., Kijany, środowisko historyczno-przyrodnicze, Delpin, Lublin 1998.
14. Nadwieprzański Park Krajobrazowy. Zależności ekologiczne w przyrodzie (praca zbiorowa), Pracownia Metodyki Biologii UMCS, Lublin 1997.
15. Odkrycia archeologiczne na Lubelszczyźnie w latach 1999-2000, katalog wystawy, Chełm 2001.
16. „Powiat Łęczyński – monografia krajoznawcza” (praca zbiorowa), Starostwo Powiatowe w Łęcznej, Łęczna 2001.
17. Pracownia Metodyki Biologii UMCS, Nadwieprzański Park Krajobrazowy, Tom 3, Wydawnictwo UMCS, Lublin 1999.
18. Szlachetka W., Świerszczów. Intronizacja obrazu Matki Bożej [w:] *Niedziela Lubelska*, nr 50/2001.
19. Szpetko Z., Z dziejów miejscowości w gminie Cyców [w:] Powiat Łęczyński op. cit.
20. Teodorowicz-Czerepińska J., Studziński J., „Studium wartości kulturowej i uwarunkowań konserwatorskich gminy Spiczyn”, Zespół Mansarda, 1999.
21. Wilgāt T., System obszarów chronionych województwa lubelskiego, Wydawnictwo UMCS, Lublin 1992.
22. Woś K., Z dziejów miejscowości w gminie Milejów, [w:] Powiat Łęczyński op. cit.
23. Zabytki architektury i budownictwa w Polsce – województwo lubelskie, Warszawa 1995.





INFORMACJE
ADRESOWE

Informacje adresowe

Punkt Informacji Turystycznej

21-010 Łęczna, ul. Tysiąclecia 10

tel/fax 0 81 752 36 43

turystyka@powiatleczynski.pl

www.powiatleczynski.pl

Dni otwarcia:

poniedziałek - piątek

Godziny otwarcia:

9-17 (maj-wrzesień)

8-16 (Wrzesień - kwiecień)

BIURA TURYSTYCZNE

1. Biuro Turystyki Krajowej i Zagranicznej „STANPOL”, 21-010 Łęczna, ul. Górnicza 3
tel.(081) 752-15-59 Telecentra

OŚRODKI WYPOCZYNKOWE

1. J. Rogóżno – Ośrodek Sportów Wędkarskich „Bogdanka”, 21-075 Ludwin,
tel.(081) 757-04-48
2. J. Rogóżno – Ośrodek Sportowo-Wypoczynkowy KUL, 21-075 Ludwin, Studium WFiS
KUL tel.(081) 445-49-88, pn. - pt.: 8.00-15.30, Ośrodek, tel. (081) 757-07-24 (po 25
czerwca)
3. J. Łukcze – Ośrodek Wypoczynkowy Relax Club, tel. (081) 757-00-35,
www.relax.lublin.pl
4. J. Łukcze – Ośrodki Wypoczynkowe Zakładu Usług Pomocniczych „LUBZEL” S.A.
tel.(081) 757-03-12, kom. 0603394505
5. J. Piaseczno – Ośrodek Wypoczynkowy „JAGODA”, tel. (081) 757-09-01
6. J. Piaseczno – Ośrodek Wypoczynkowy Akademii Rolniczej, tel. (081) 746-55-56,
tel. ośrodek 757-51-45
7. J. Zagłębocze – Ośrodek Wypoczynkowy ZAGŁĘBOCZE, tel. (081) 744-15-05,
444-04-44, ośrodek tel. 723-75-99, kom. 0609440921 www.zaglebocze.pl
8. Ośrodek Wypoczynkowo-Rekreacyjny, „MARYNKA”, Wólka Cycowska 71, 21-070 Cyców

OBIEKTY NOCLEGOWE

1. Prywatny hotel, ul. Szkolna 6 (budynek PKO BP), 21-010 Łęczna, tel. (081) 462-17-01.
2. Hotel w budynku „Łęczyńskiej Energetyki”, Sp. z o.o. w Bogdance, 21-013 Puchaczów,
tel. (081) 462-55-53, 462-53-71.

GOSPODARSTWA AGROTURYSTYCZNE

- Anna Czarnecka,
Grądy 29, 21-075 Ludwin , tel. (081) 757-01-92
- Joanna Wójcik, Radzic Stary, 21-075 Ludwin,
tel. 0607948469, 0691041424
- Elżbieta Lipińska,
Witaniów 26, 21-010 Łęczna, tel. (081) 752-24-03
- Tadeusz Kiejnich
Kobylki 11, 21-075 Ludwin, tel. (081) 757-05-56
- Mirosław i Maria Bochniarz,
Wieś Ludwin 88, 21-075 Ludwin, tel. (081) 757-02-50, kom. 0607659200
- Elżbieta Arasimowicz
Kol. Świerszczów, 21-070 Cyców, (082)567-81-87, 0505040756
- Beata Niewiadomska
Jaszczów 180, 21-020 Milejów, tel. (081) 757-27-77
- Grzegorz Laskowski,
Klarów 40 , 21-020 Milejów, tel. (081) 757-27-40
- Urszula Lipska,
Dratów 21, 21-075 Ludwin, tel. (081) 757-00-25
- Gospodarstwo agroturystyczne AGROTURYSTYKA POD ŚWIERKAMI,
Anna i Tomasz Radko, Nadrybie Wieś 61, 21 -013 Puchaczów,
tel. (0-81) 757- 59-53 tel. kom. 0 692-641-481

PUNKTY GASTRONOMICZNE

Miasto i Gmina Łęczna

A propos

ul. Stefanii Pawlak 40, Łęczna

Basia

ul. Wojska Polskiego 53, Łęczna, tel. 081 462-96-45

Bistro

ul. Obrońców Pokoju 18, Łęczna, tel. 081 752-04-73

Country

Kol. Łuszczów, 21-010 Łęczna, tel. 081 752-21-31

Kawiarnia GKS Górnik Łęczna

al. Jana Pawła II 13, tel. 081 752-17-40, Łęczna

Kawiarnia „Oleńka”

ul. Lubelska 1, tel. 081 752-01-69, Łęczna

Orkus

al. Jana Pawła II 99, tel. 081 462-31-25, Łęczna

Pizzeria

ul. Wojska Polskiego 58, tel. 081 752-35-18, Łęczna

Pizzeria Capri

ul. Pilsudskiego 14 a („Sosenka”), tel. 081 752-30-67, Łęczna

Pizzeria Faraon Pub

ul. Wojska Polskiego 56, tel. 081 752-35-62, Łęczna

PUB GARAŻ

Al. J. Pawła II 88, tel. 507 439 613, Łęczna

Restauracja Myśliwska

ul. Leśna 5, Łęczna

Wodnik

ul. Górnicza 2a, tel. 081 462-10-02, Łęczna

Gmina Cyców

Klub „VIVA”, Cyców, ul. Chełmska 1 F, tel. (082) 567-76-15

Bar, Kawiarnia, , Świerszczów 9, tel.(082) 567-83-67 8.00-22.00

Bar Zajazd, Ludwinów, tel. (082) 567-70-45

Bar, Cyców, ul. Lubelska, obok dworca PKS, 15.00-23.00

Gmina Ludwin

Bar gastronomiczny „LUDWINIANKA”, Ludwin, tel. (081) 757-00-13

czynny pn.- pt. w godzinach 10.00-21.00., sobota 12.00.-21.00., niedziela 13.00.-21.00

Bar gastronomiczny, Zezulin (czynny w sezonie letnim), tel. (081) 757-00-48

Gmina Milejów

Restauracja „Astoria” Milejów, ul. Topolowa 5, tel.(081) 757-20-40

czynna codziennie w godzinach 11.00 –23.00.

Restauracja Bar „Castino”, Milejów , ul. Partyzancka 11.

Pizzeria „VICENZA”, Jaszczów 207

Gmina Puchaczów

Bar „Turystyczna”, Puchaczów, ul. Rynek, tel.(081) 757-50-17

czynny codziennie w godzinach 9.00-23.00.

Restauracja „Nato”, Stara Wieś 17, tel. (081) 757-50-66

czynna codziennie w godzinach 10.00 –22.00.

PLACÓWKI KULTURALNE

Centrum Kultury w Łęcznej, ul. Obrońców Pokoju 1, tel. (081) 752-01-11, 752-15-47

CK – Osiedlowy Dom Kultury, Łęczna, ul. Górnicza 12, tel. (081) 752-15-42

Muzeum Regionalne w Łęcznej, ul. Bożnicza 17, tel. (081) 752-08-69

Gminny Ośrodek Kultury w Milejowie, ul. Fabryczna 1, tel. (081) 757-20-32

Gminny Ośrodek Kultury w Puchaczowie, ul. Rynek 3, tel. (081) 757-53-45

Powiatowa Biblioteka Publiczna, Łęczna, Al. Jana Pawła II 95, tel.(081) 752-32-52

Miejsko-Gminna Biblioteka Publiczna w Łęcznej

- ul. Bożnicza 21 (siedziba główna) tel. (081) 752-02-04

- Filia Nr 1, ul. Górnicza 12 (budynek CK- ODK), tel. (081) 462-31-83

- Filia Nr 2, ul. Obrońców Pokoju 1 (budynek CK), tel. (081) 462-93-13

- Filia Nr 3, ul. Jaśminowa 4, tel. (081) 462-75-05

- Filia w Zakrzowie, Gm.. Łęczna (budynek OSP)

Gminna Biblioteka Publiczna w Cycowie, ul. Chelmska, tel. (082) 567-70-97

Gminna Biblioteka Publiczna w Ludwinie, tel. (081) 757-00-87

Gminna Biblioteka Publiczna w Milejowie (siedziba w GOK), ul. Fabryczna 1, tel. (081) 757-20-32

Gminna Biblioteka Publiczna w Puchaczowie, ul. Rynek 3, tel. (081) 757-51-41

Gminna Biblioteka Publiczna w Spiczynie, tel.(081) 757-70-51

KLUBY I OBIEKTY SPORTOWE

Górnicy Klub Sportowy „Górnik” Łęczna, 21-010 Łęczna, Al. Jana Pawła II 13, tel. (081) 752-17-40, tel./fax (081) 752-17-39

Miejsko-Górnicy Klub Sportowy „Gwarek”, 21-010 Łęczna, ul. Gwarków 5 tel. (081) 462-15-00

Ludowy Uczniowski Międzyszkolny Klub Sportowy „Pojezierze”, 21-010 Łęczna ul. Szkolna 3, tel./fax (081) 752-00-26 (Z Sz. Nr 1)

Gminny Ludowy Klub Sportowy „Ludwiniak”, tel.(081) 757-01-97

Hala sportowa w Ludwinie, tel.(081) 757-03-60

(kontakt: Urząd Gminy w Ludwinie), tel.(081) 757-00-40

Klub Jeździecki „Goniec” Kaniwola 77, 21-075 Ludwin, tel.(081) 757-04-13 ?

Ludowy Klub Sportowy „Tur” Milejów – stadion sportowy, 21-020 Milejów

Ludowy Klub Sportowy „Iskra” przy Szkole Podstawowej, 21-077 Spiczyn tel.(081) 757-82-66

Ludowy Klub Sportowy „Błękitni” Cyców – stadion sportowy, 21-070 Cyców

POSTÓJ TAKSÓWEK

Łęczna, ul. Piłsudskiego, tel. (081) 752-17-07

TECHNICZNA OBSŁUGA POJAZDÓW

„Auto-Mik I” , Podzamcze 39 b,

tel. (081) 752-28-48

„Auto-Mik II” Stacja Kontroli Pojazdów, Łęczna, ul. Sportowa 1, tel.(081) 752-33-38.

„Auto-Service”, Łęczna, ul. Górnicza 14, tel.(081) 462-24-84, ul. Średnia 11, tel.(081) 462-24-83

Przedsiębiorstwo Gospodarki Komunalnej i Mieszkaniowej Sp. z o. o.

Łęczna, ul. Krasnystawska 54, tel. (081) 752-10-44, 752-10-45, tel./fax. (081) 752-03-63

- diagnostyka pojazdów, w. 49

Autonaprawa, Łęczna, ul. Lubelska 7 , tel.(081) 462-24-66, 462-24-67

BANKOMATY W ŁĘCZNEJ

PKO BP SA
al. Jana Pawła 93 stacja paliw „LOTOS”
ul. Szkolna 6

BPH PBK
al. Jana Pawła II 95

PEKAO SA
ul. Staszica 1

BGŻ S.A.
ul. Stefanii Pawlak 20

URZĘDY POCZTOWE

Urząd Pocztowy w Łęcznej, Aleja Jana Pawła II 89, tel.(081) 752-02-31, 752-12-80.
ul. Wiosenna 4, tel. (081) 752-08-66

Urząd Pocztowy w Cycowie, ul. Chełmska 1 A, tel.(082) 567-71-10

Urząd Pocztowy w Ludwinic, tel.(081) 757-00-99

Urząd Pocztowy w Milejowie, ul. Partyzancka 13, tel. (081) 757-20-99

Urząd Pocztowy w Puchaczowie, ul. Rynek III, tel.(081) 757-50-40

Urząd Pocztowy w Spiczynie, tel. (081) 757-70-82

WAŻNIEJSZE ADRESY

Starostwo Powiatowe w Łęcznej, 21-010 Łęczna, ul. Al. Jana Pawła II 95 A,
tel.(081) 752-31-15, 16, fax. (081) 752-31-17
www.powiatleczynski.pl, poczta@powiatleczynski.pl

Urząd Miejski w Łęcznej, 21-010 Łęczna, ul.Pl. Kościuszki 5
tel.(081) 752-11-50, 752-02-13, fax. (081) 752-02-42
www.leczna.pl, info@um.leczna.pl

Urząd Gminy w Cycowie, 21-070 Cyców, ul. Chełmska 42
tel.(082) 567-70-03, 567-70-06, fax. (082) 567-72-00
www.ugcycow.pl, e-mail: cycow_g_s@woi.lublin.pl

Urząd Gminy w Ludwinie, 21-075 Ludwin
tel. (081) 757-09-01, 757-06-26, fax. (081) 757-00-28, www.ludwin.lubelskie.pl , e-mail:
ludwin@lubelskie.pl

Urząd Gminy w Milejowie, 21-020 Milejów, ul. Partyzancka 13
tel.(081) 757-20-05 , tel./fax. (081) 757-20-26, 757-23-85, www.milejow.pl , e-mail:
sekretariat@milejow.pl

Urząd Gminy w Puchaczowie, 21-013 Puchaczów, ul. Lubelska 22,
tel. (081) 757-50-12, tel./fax. 757-57-65
www.puchaczow.lubelskie.pl , e-mail: puchaczow@lubelskie.pl

Urząd Gminy w Spiczynie, 21-077 Spiczyn
tel./fax. (081) 757-70-48, e-mail: urzad@spiczyn.gminarp.

Komenda Powiatowa Policji w Łęcznej, 21-010 Łęczna, Aleja Jana Pawła II 89,
tel. (081) 752-72-12, fax.(081) 752-72-44

Komenda Powiatowa Państwowej Straży Pożarnej w Łęcznej, 21-010 Łęczna,
ul. Przemysłowa 18, tel. (081) 752-75-20, fax. (081) 752-75-24

