

# Zehnter Bericht

der

Jüdischen Haushaltungsschule

(Eingetragener Verein)

zu Frankfurt a. M.

für die Zeit

vom 1. Oktober 1907 bis 31. Dezember 1909.



Frankfurt a. M.

Buchdruckerei von M. Slobodzky,

1910.

\*





An den

Vorsitzenden der Jüdischen Haushaltungsschule  
**Herrn J. C. Weill**

Frankfurt a. M.

Beethovenstrasse 25.

Unterzeichnete..... ist bereit, der Jüdischen Haushaltungsschule  
als Mitglied mit einem Jahresbeitrag\*) von Mk..... beizutreten,  
ein einmaliges Geschenk von Mk..... zuzuwenden.

..... den ..... 1910.

Name: .....

Wohnung: .....

\*) Der Mindestbeitrag beträgt nach § 11 der Satzungen Mk. 6. -



# Zehnter Bericht

der

## Jüdischen Haushaltungsschule

(Eingetragener Verein)

zu Frankfurt a. M.

für die Zeit

vom 1. Oktober 1907 bis 31. Dezember 1909.



Frankfurt a. M.

Buchdruckerei von M. Slobodzky,

1910.





Zehnter Bericht  
der  
**Jüdischen Haushaltungsschule**

für die Zeit vom 1. Oktober 1907 bis 31. Dezember 1909.

Der vorliegende Bericht, den wir unseren Freunden und Gönnern unterbreiten, umfaßt die Tätigkeit unserer Anstalt während 2 $\frac{1}{4}$  Jahre; denn durch eine Neugestaltung des Statuts vom 7. Sept. 1909 geht unser Arbeitsjahr von jetzt ab mit dem Kalenderjahr zu Ende (nicht wie bisher am 1. Okt.).

Leider haben wir wieder an erster Stelle der traurigen Verluste zu gedenken, die uns in diesem Zeitraum betroffen; am 5. Juli 1909 verstarb unser hochverehrter Kassier Herr Louis Stern-Mainz, der, obwohl nur wenige Jahre unserem Vorstand angehörig, stets regstes Interesse an unseren Bestrebungen genommen hatte, und am 19. Okt. 1909 wurde uns Frau Henriette Benario durch den Tod entrisen, die uns seit der Gründung der Anstalt stets bereitwillig mit Rat und Tat unterstützt hatte. Wir werden den beiden heimgegangenen Kollegen immer ein ehrendes Andenken bewahren.

Zum Geschäfts-Bericht übergehend, muß zunächst der Statutenänderung gedacht werden, die in einer außerordentlichen General-Versammlung vom 7. Sept. 1909 beschlossen wurde. Zur Vereinfachung der Geschäfte wird der Verein nunmehr durch den Vorstand, bestehend aus dem jeweiligen 1. Vorsitzenden und dem 1. Schriftführer, nach außen vertreten, während die übrigen Mitglieder des Vorstandes den Verwaltungsausschuß bilden, aus dessen Mitte der Vorstand gewählt wird. An Stelle der verbliebenen Kollegen wurden in den Verwaltungs-Ausschuß einstimmig neu gewählt: Herr Fritz Sondheimer als Kassier und Frau Emma Strauß-Ellinger. Die ausscheidenden Mitglieder des Verwaltungsausschusses wurden sämtlich wiederge-



wählt, auch die Verteilung der Ämter geschah in bisheriger Weise. Nur mußte zu unserm Bedauern Frau Mary häuslicher Pflichten halber ihr Amt als 2. Vorsitzende niederlegen, vom Beginn des Geschäftsjahres 1910 ab übernahm Frau Geiger dankenswerter Weise die Stelle der 2. Vorsitzenden.

Die ordentlichen Mitglieder-Versammlungen fanden am 4. Dezember 1907, am 15. Februar 1909 und am 2. Februar 1910 statt, auf Grund des Revisions-Berichtes wurde dem Vorstand Entlastung erteilt.

Von baulichen Veränderungen sind während der letzten 2 Jahre nur größere Reparaturen in Küche und Wohnräumen nötig geworden, die mit einem Kosten-Aufwand von Mk. 850.— hergestellt wurden; auch das Inventar der Küche bedurfte zum Teil der Erneuerung.



Kochküche.



## I. Kochschule.

In der Kochschule verlief der Betrieb wie bisher in befriedigender Weise. An die Stelle der seitherigen Kochlehrerin, der Tochter unserer Hausmutter, die sich im Mai 1908 verheiratet hatte, trat Frä. Jettchen Ichenhäuser von Fürth, die schon im Elternhaus vorgebildet, noch einen Vorbereitungs-Curs im Münchner Haushaltungs-Seminar absolviert hat.

Bei der allgemeinen Teuerung aller Lebensmittel mußten wir uns entschließen, das Honorar für die Schülerinnen von Mk. 20. — auf Mk. 25. — pro Monat zu erhöhen. Trotzdem ist unsere Schule noch die billigste Ausbildungs-Stätte für das einfache, junge Mädchen, das hier binnen 6 Monate mit 150 Mk. Kosten vollständig erwerbsfähig wird. Zudem bemühen wir uns für solche Mädchen, die die erforderlichen Mittel nicht aufbringen können, das Honorar aus verschiedenen Stipendien-Stiftungen, vom Israel. Hilfsverein oder auch von privaten Wohltätern zu erhalten, um gerade die Aufnahme der Bedürftigsten zu ermöglichen, da unsere Anstalt als solche keine Freiplätze geben kann. Unter der großen Zahl der sich anmeldenden Schülerinnen berücksichtigen wir sogar in erster Linie die Armsten, die am schnellsten zum Verdienen gelangen müssen, und dann die bedauernswerten Mädchen, denen zu Hause die mütterliche Anleitung fehlt.

Leider sind unsere Räume und Mittel nur zur gleichzeitigen Aufnahme von 12 Schülerinnen ausreichend; vorübergehend hatten wir im Sommer 1908, um sehr dringenden Besuchen gerecht zu werden, 15 Schülerinnen aufgenommen, mußten aber dafür in dieser Zeit die Zahl unserer Pensionärinnen beschränken.

Der Gesundheitszustand unserer Schülerinnen war erfreulicher Weise in den abgelaufenen 2 Jahren ein ganz vorzüglicher. Viele der jungen Mädchen, die zart und



bleichsüchtig bei uns eintraten, haben die Anstalt bedeutend gekräftigt nach 6 Monaten verlassen, bei Eintritt und Austritt stellen wir das Gewicht der Schülerinnen fest mit dem befriedigenden Resultat, daß eine Durchschnittszunahme von 6,9 Pfd. pro Schülerin erzielt wurde.

Dieser sanitäre Erfolg ist sowohl der kräftigen Kost in der Schule wie auch der gesundheitsfördernden, häuslichen Arbeit zu danken, denn sicher ist für das in der Entwicklung begriffene junge Mädchen die vielgestaltige häusliche Arbeit, die oft zwischen Ruhe und Bewegung wechselt, ungleich gesünder wie das ständige Sitzen vor der Näh- oder Schreibmaschine. Außerdem tragen auch unsere außerordentlich gesunden und geräumigen Wohn-, Schlaf- und Arbeitsräume viel zu den guten sanitären Verhältnissen bei; diverse Abbildungen unserer Schlafräume, Küche und Waschküche sind dem Bericht beigelegt.

In den abgelaufenen 2 Geschäftsjahren haben wir 54 Mädchen ausgebildet, von denen 44 in Stelle gingen, die andern verwerten die erworbenen Kenntnisse im Elternhaus. Im Ganzen haben bis jetzt 320 Schülerinnen unsere Anstalt besucht, die meist in häusliche Stellungen eintraten, ein großer Prozentsatz, etwa 60 davon haben sich schon verheiratet, gewiß ein Beweis, daß die ehemalige Hausgehilfin viel leichter zur Ehe kommt wie die in anderen Berufen stehenden Mädchen. Denn die jungen Mädchen können sich in häuslichen Stellungen nicht nur meist eine nicht unbeträchtliche Mitgift und eine schöne Aussteuer ersparen, sondern von der Tüchtigkeit der ehemaligen Hausgehilfin darf der Bewerber eine sparsame und vernünftige Wirtschaftsführung erwarten, die ihm die häuslichen Sorgen erleichtert.

Die Anstalt bildet auch die ihr anvertrauten Schülerinnen in all den Obliegenheiten aus, die sie sowohl in häuslichen Stellungen, wie auch als Battin zu verrichten



haben, der Arbeitsplan umfaßt: Kochen und alle Küchenarbeiten, Waschen und Bügeln, Zimmer-Arbeit und Servieren, Flicker; stets sind 6 Mädchen in der Küche, 3 in der Waschküche und im Bügelzimmer, 3 in der Hausarbeit und beim Servieren beschäftigt. Die Curse dauern immer 6 Monate, doch kann auf besondern Wunsch die Lehrzeit auch auf 9 Monate oder 1 Jahr verlängert werden, sie beginnen am 1. Februar, 1. Mai, 1. August und 1. Novbr. für je 6 Schülerinnen, die ausgebildeten Schülerinnen suchen wir stets in passende Stellungen unterzubringen; für die austretenden Schülerinnen findet eine Kochprüfung statt. Mit der am 28. und 29. Oktober 1908 stattgefundenen Kochprüfung hatten wir eine größere Ausstellung unserer Koch-Erzeugnisse verbunden, die lebhaften Beifall und viel Zuspruch fand.



Waschküche.



## II. Mädchenheim.

In unserm Mädchenheim haben wir in Würdigung der schweren Erwerbs-Verhältnisse für die weibl. kaufmännischen Angestellten den Pensionspreis auf Mk. 51. — reduziert. Das Heim war stets vollbesetzt, und mußten wir aus Mangel an Platz viele Aufnahme-Besuche zurückweisen. Von den 24 jungen Mädchen, die wir eben beherbergen, sind 7 als Buchhalterinnen, 4 als Verkäuferinnen, 5 als Schneiderinnen, 2 als Putzmacherinnen beschäftigt, 4 junge Mädchen besuchen die Handelsschule, 2 das Kindergarten-Seminar.

## III. Mittagstisch.

Am Mittagstisch ließen wir nur wenige junge Damen teilnehmen, um unseren Schülerinnen nicht zuviel Arbeit zuzumuten. Besonders Freitag Abend, Samstag Mittag und an den jüdischen Feiertagen lassen wir einige Schneiderinnen in unserer Anstalt speisen, die in der Woche im Haus ihrer Arbeitgeber verköstigt werden. Der Preis für den Mittagstisch beträgt Mk. 24. — monatlich.

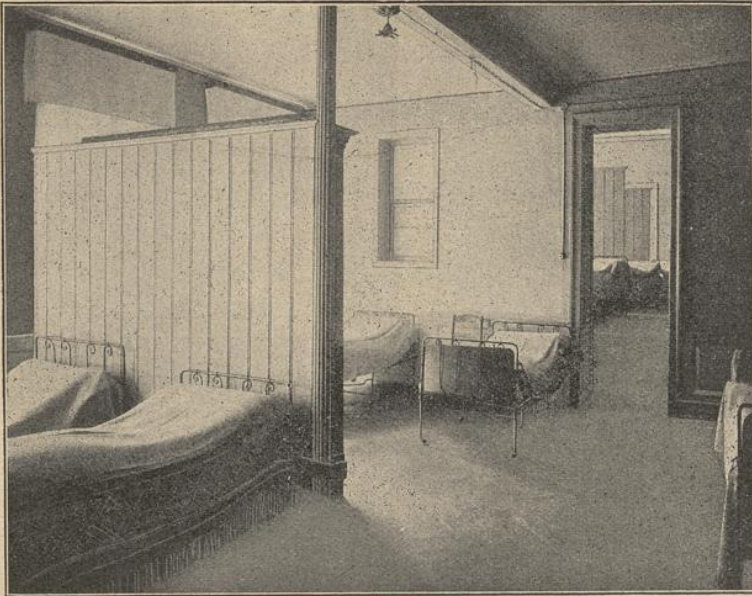
## IV. Schul-Küche.

In Zusammenarbeit mit andern Vereinen soll ab Ostern 1910 in der Küche unserer Anstalt eine Schulküche für die jüd. Volksschülerinnen der letzten Klasse eingerichtet werden. Die städtischen Volksschulen haben seit einigen Jahren für ihre obersten Klassen Schulküchen eingeführt, und der beabsichtigte Schulküchen-Unterricht ist für die Mädchen bestimmt, die sich aus religiösen Gründen am städt. Schulküchenunterricht nicht beteiligt haben, damit auch die Tochter religiöser Eltern schon während der Schulzeit in die Elemente der Hauswirtschaft eingeführt und in ihnen der Sinn für Ordnung, Reinlichkeit, sparsame Verwendung von Zeit und Geld geweckt wird. Von dieser sozialen Einrichtung



erwartet sich die Volksfürsorge viel Erfolg auf die wirtschaftlichen Verhältnisse der unbemittelten Kreise, da nur allzu oft in der ungenügenden häuslichen Vorbildung der Frau oder Tochter der Grund zum Niedergang der Familie liegt.

Die Mittel für diesen Schulküchen-Unterricht sind uns gütigst vom Vorstand der Israel. Gemeinde, von der Frankfurt-Loge und vom Israel. Hilfsverein bewilligt worden, der Unterricht untersteht einer Commission, die aus Mitgliedern der genannten Vereine und einigen Vorstandsmitgliedern der Jüd. Haushaltungs-Schule gebildet ist. Wir hoffen zuversichtlich in unserm nächsten Jahres-Bericht über Erfolge dieser sozialen Einrichtung erfreuliche Mitteilungen machen zu können.



Schlafsaal.



Die Herren Dr. med. Karl Lehmann und Zahnarzt L. Lehmann haben unseren Schülerinnen auch im verflossenen Jahre ihre Hilfe stets bereitwilligst und uneigennützig angedeihen lassen, ihnen gebührt unsere besondere Anerkennung. Gleichzeitig danken wir der Verwaltung des städt. Schwimmbades für Freikarten, der Direktion des Palmengartens für die Bewilligung freien Eintritts für unsere Schülerinnen, der Vorstandschafft des Montefiore Vereins und des Vereins für Jüd. Geschichte und Literatur für freien Eintritt zu den Vorlesungen für unsere Pensionärinnen, sowie den Redaktionen des „Israelit“, der „Jüd. Presse“, des „General-Anzeigers“ und der „Kleinen Presse“ für erhaltene Freieemplare.

Ebenso sprechen wir allen hochherzigen Spendern von Geldgeschenken, Haushaltungs-Begenständen und anderen Gaben herzlichen Dank aus.

Bei den vielseitigen Zielen, die unser Verein unentwegt verfolgt, müssen wir aber stets von Neuem um die Sympathie aller Philantropen werben. Haushaltungs-Schule, Schulküche und Mädchenheim sind eigentlich 3 Wohlfahrts-einrichtungen für die erwerbskräftige, weibl. Jugend in einer Anstalt vereinigt und jede dieser Bestrebungen verdient reichliche Unterstützung. Damit ist aber die soziale Fürsorge für die im Erwerbsleben stehenden Mädchen noch nicht ausgebaut, noch weitere Aufgaben harren unser, zu deren Erfüllung uns nur die finanziellen Mittel fehlen. Möchte uns doch unser gutes Wollen recht viele neue Freunde zuführen, die uns im Verein mit unseren alten



Gönnern recht tatkräftig unterstützen zum Segen für die alleinstehenden Mädchen und zur Ehre für den Wohltätigkeits sinn unserer jüdischen Bevölkerung!

Der Vorstand  
der Jüdischen Haushaltungsschule.  
(Eingetragener Verein.)

Isaak C. Weiss, I. Vorsitzender.  
Frau Adelheid Geiger geb. Schiff, II. Vorsitzende.  
Fritz Sondheimer, Kassier.  
Emil L. Heidenheimer, Schriftführer.  
Frau Emma Mainz, geb. Fränkel, Schriftführerin.  
Frau Sanna Goldschmidt, geb. Oppenheimer, Deconom. in.  
Frau Clementine Bottenwieser geb. Sukmann.  
Frau Elise Goldschmidt geb. Seligmann.  
Frau Lina Kirchheim, geb. Kulp.  
Frau Elise Marx geb. Wachenheimer.  
Frau Hella Stern, geb. Hirsch.  
Frau Emma Strauß-Ellinger.  
Frau Ida Breschner, geb. Cramer.  
Max Bauer.  
Dr. med. Karl Lehmann.

---



**Gefchenke vom 1. Okt. 1907 bis 30. Sept. 1908.**

1907		Mk	ℒ
Octb. 8.	Von Frau Dorothea Mayer, Hei- delberg . . . . .	10	—
" 11.	" den Kindern des selig. Herrn Bernh. Gutmann . . . . .	10	—
" 30.	" Herrn Ab. Blumenthal . . . . .	10	—
" 30.	Zur Erinn. an den seligen Herrn Mayer Mainz . . . . .	10	—
Nov. 12.	Von Frau Manfred S. Goldschmidt	20	—
" 12.	Herrn u. Frau Bernh. Simon	100	—
" 14.	Herrn Louis Stern-Mainz . . . . .	20	—
" 27.	" Frau Emma Mainz zum And. ihres unberg. Vaters, Herrn Wilh. Fränkel, München . . . . .	50	—
" 28.	" Frau Louise Goldschmidt, Braunheimerstraße 28 . . . . .	100	—
Dezb. 2.	" Frau Theodor Trier zu Chan.	20	—
" 4.	" Frau Isidor Bottenwieser für die Kochschule z. Theaterbesuch an Chanuka . . . . .	10	—
" 4.	" Frau Jul. Goldschmidt für die Böglinge Spielgeld . . . . .	10	—
" 11.	Zum And. an die sel. Frau Sophie Wertheimer von den Hinterbl.	20	—
" 18.	Von Frau Moriz Bauer . . . . .	20	—
" 22.	B. S. . . . .	10	—
" 22.	A. G. . . . .	10	—
" 22.	L. S. . . . .	10	—
" 25.	Von Frau Gans, Umlandstr. . . . .	2	—
" 27.	" Herrn Dr. Carl Lehmann zum Andenk. an seine sel. Mutter	10	—
	Transport	452	—



		M.	S.
	Transport	452	—
Dez. 31.	Von den Hinterbl. des verew. Herrn L. U. Hahn . . . . .	200	—
1908 Jan. 3.	" Frau Ludwig Schiff . . . . .	20	—
" 7.	Zum And. an den sel. Herrn Dr. jur. Berth. Stern . . . . .	10	—
" 8.	Von Frau Isidor Bottenwieser am Fahrtzeitst. ihres sel. Vaters	20	—
" 15.	" Herrn Maier Stern u. Frau, Eshenh. Anlage 31. . . . .	50	—
" 15.	" Frau Vinc. M. Oppenheimer zum And. ihres sel. Gatten . . . . .	50	—
" 22.	" Herrn J. Simon anl. des Albemens seiner Frau . . . . .	20	—
" 29.	" Herrn Baron v. Rothschild-Lon- don, durch Herrn J. Nauheim	1050	—
" 29.	" Herrn u. Frau J. Marx anl. einer freud. Erinnerung . . . . .	20	—
Febr. 5.	" Herrn Dr. Hecht . . . . .	6	50
" 5.	" Frau Raph. Kirchheim zum Todest. i. Vaters, Fr. M. Kulp	25	—
" 13.	Zum And. an die sel. Frau Lydia Gutmann geb. Dreyfuß . . . . .	20	—
" 17.	Von Herrn u. Frau Oskar Baer z. Erinn. an den 18. Juni 1906	20	—
" 24.	" Herrn Ludwig Schiff bei Ge- legenheit seiner Genesung . . . . .	20	—
März 2.	Aus dem Nachlaß des sel. Herrn Jul. W. Wisloch . . . . .	20	—
" 4.	Von Frau A. G. zum 19. Oktober	40	—
" 4.	" Moriz Bauer . . . . .	25	—
" 4.	" Herrn u. Frau Ludwig Schiff	40	—
" 11.	Am Fahrtzeitstage der seligen Frau Minna Merzbach . . . . .	10	—
" 12.	Von Herrn u. Frau Fritz Sondhei- mer anl. der Geburt ih- rer Tochter . . . . .	10	—
" 15.	" Herrn Herm. Schmal anl. des seiner Verheiratung . . . . .	100	—
	Transport	2228	50



		M.	S.
	Transport	2228	50
März 15.	Von den Kindern der seligen Frau Eva Dreyfuß-Feidels . . . . .	20	—
" 17.	" Frau Wilh. Bonn . . . . .	100	—
" 17.	" " Herm. Schiff, London . . . . .	20	—
" 17.	B. S. zum 15. März . . . . .	10	—
" 18.	Von Frau A. Geiger . . . . .	10	—
" 18.	Ungenannt durch Frau A. Geiger . . . . .	20	—
" 18.	Von Frau Jul. Goldschmidt z. Purim . . . . .	10	—
" 20.	" Herren Moriz u. Leop. Speier . . . . .	10	—
April 1.	" Herrn Lucien Picard . . . . .	50	—
" 1.	" den Hinterbl. der selig. Frau Rosalie Geiger . . . . .	10	—
" 8.	" Herrn Henry Seligman . . . . .	50	—
" 13.	" Frau Jul. Schiff, New-York . . . . .	250	—
" 15.	" Frau Jul. Goldschmidt z. Pesach . . . . .	10	—
" 15.	" Herrn Henry Budge . . . . .	150	—
" 15.	" Frau Elsa Kaufmann, Berlin . . . . .	10	—
" 15.	" " Phil. Schiff z. 23. April . . . . .	10	—
" 20.	" " Leop. Mayer, Heidelberg . . . . .	10	—
" 23.	" den Kindern des selig. Herrn Jacq. Dreyfuß Feidels . . . . .	20	—
Mai 2.	" Herrn Heinr. Bauer z. 2. Mai . . . . .	50	—
" 7.	Zum Andenken an den sel. Herrn Mich. Kaas . . . . .	40	—
" 9.	Von Frau Max Fränkel, Seiler- straße 30 . . . . .	5	—
" 28.	" den Hinterbl. des sel. Herrn Charles F. Hallgarten . . . . .	300	—
Juni 3.	" Frau Goldschmidt-Kirchheim . . . . .	10	—
" 3.	" " Raph. Kirchheim . . . . .	20	—
" 3.	" " Sara Kulp . . . . .	100	—
" 3.	" " Direkt. A. Niederhofsheim . . . . .	20	—
" 3.	" " J. Rothschild, Cronber- gerstraße 5 . . . . .	10	—
" 8.	" Frau Jul. Goldschmidt am Fahrtzeitstage ihrer sel. Eltern . . . . .	20	—
" 8.	" Frau Mor. Bauer, Bocken- h. Landstraße 75 . . . . .	20	—
	Transport	3593	50



		Mk	S
	Transport	3593	50
Juni 11.	Von Frau Jos. Wertheimer, Feldstraße 17 . . . . .	10	—
" 16.	" Herrn u. Frau Leo Wreschner z. And. an ihre Mutter . . . . .	200	—
" 19	" Herrn S. Benario und Frau, Parkstraße 13 . . . . .	100	—
" 21.	" Frau Leop. Levi, Mendelssohnstraße 55, zum Todestage ihres seligen Vaters . . . . .	10	—
" 21.	" Frau Flora Koch, Unterlindau 7 . . . . .	100	—
" 21.	" Herrn Eduard Cohen . . . . .	300	—
" 26.	" Frau Jak. Weiller, Bocken-Anlage . . . . .	50	—
" 29.	" Herrn Mich, Homburger, Heine-Straße 45 . . . . .	100	—
" 29.	" G. S., Darmstadt . . . . .	10	—
" 30.	" Frau Alfr. Geiger z. 25. Juli . . . . .	40	—
Juli 8.	" " Ludwig Schiff . . . . .	20	—
" 8.	" " Prof. Werner zur Ankunft ihres Enkels Josef . . . . .	20	—
" 13.	" Frau Theodor Trier z. 12. Juli . . . . .	10	—
Aug. 5.	" Herrn u. Frau J. C. Weill anl. der Geburt ihres Enkels . . . . .	25	—
" 7.	" Frau Bernh. Simon . . . . .	20	—
" 7.	" " Jul. Goldschmidt . . . . .	10	—
" 7.	Zum Andenken an die selig. Frau Caroline Mainz . . . . .	10	—
" 7.	Zum Andenken an den selig. Herrn Caes. Schlesinger . . . . .	30	—
Sept. 2.	Von Herrn u. Frau J. C. Weill anl. der Verheir. ihr. Tochter mit Herrn Moritz Haas . . . . .	100	—
" 2.	" Herrn u. Frau Dr. N. C. Weill . . . . .	10	—
" 2.	Zum Andenken an den sel. Herrn Moses Schiff . . . . .	30	—
" 15.	Von Frau Leop. Sinzheimer . . . . .	50	—
" 16.	" Frau Hch. Bauer zum Neujahrsfeste . . . . .	50	—
	Transport	4898	50



		M	S
Sept. 23.	Von Frau Jul. Goldschmidt für fröhliche Festtage . . . . .	4898	50
" 23.	" Frau H. Benario zum And. an ihren seligen Gatten . . . . .	10	—
" 23.	" Frau Louise Goldschmidt zum 21. September . . . . .	50	—
" 24.	" Herrn Moritz Oppenheimer . . . . .	100	—
" 27.	" Frau Isidor Bottenwieser . . . . .	20	—
Summa		5178	50

### Geschenke vom 1. Okt. 1908 bis 31. Dez. 1909.

1908		M	S
Okt. 12.	Von den Kindern des selig. Herrn Bernhard Gutmann an dessen Todesstag, 11. October . . . . .	10	—
" 22.	" Frau Elise Goldschmidt . . . . .	100	—
" 28.	Einnahmen der Kochausstellung . . . . .	253	—
" 28.	" " " " " " . . . . .	166	50
" 28.	Von " Frau E. Fulb, Amsterdam . . . . .	25	—
" 28.	" " Emma Schloß . . . . .	25	—
" 28.	" " Babette Goldschmidt . . . . .	20	—
" 28.	" " Alb. Bing . . . . .	20	—
" 28.	" Herrn J. Dreyfus . . . . .	60	—
" 29.	" Frau Dr. Alb. Sondheimer . . . . .	10	—
Novb. 3.	" Freifrau Mathilde v. Rothschild . . . . .	100	—
" 3.	" Herrn Max Kulp . . . . .	50	—
" 3.	" " Salom. Niedermayer . . . . .	20	—
" 5.	" den Hinterbl. des verewigten Herrn Anton L. A. Hahn . . . . .	200	—
" 5.	" Frau Moritz Bauer, Bockenb. Landstraße 75 . . . . .	20	—
" 5.	" Frau Gattmann . . . . .	10	—
" 5.	" Frau Fleisch, Mendelssohnstr. . . . . .	4	—
" 5.	" " Bella Goldschmidt-Kirch- heim . . . . .	20	—
Transport		1113	50



		M	S
	Transport	1113	50
Nov. 12.	Von Frau Sara Bender zum And. an ihren sel. Gatten . . . .	30	—
" 15.	" den Hinterbl. des selig. Herrn Isidor Bottenwieser . . . .	100	—
" 16.	" Frau Jos. Wertheim . . . .	50	—
" 16.	" Fräulein Hedwig Hausmann Ungenannt durch Herrn Rechtsanw. Ad. Fuld . . . . .	50	—
" 16.	Von Frau A. Binswanger geb. Bauer	200	—
" 25.	" Herrn Ludwig Beer . . . .	15	—
" 26.	" Herrn u. Frau Manfred S. Goldschmidt zum 2. Kislew .	20	—
" 26.	Zum Andenken an den sel. Herrn Mayer Mainz . . . . .	50	—
" 29.	Von Frau Alex Reichenbach . .	10	—
Dez. 1.	" " Theodor Trier zu Cha- nukah . . . . .	10	—
" 2.	" Herrn Louis Stern-Mainz .	20	—
" 2.	" Frau Rosa Bendheim bei der Geburt ihres Enkels . . . .	20	—
" 2.	" Frau Dr. G. Meyer, Wiesbaden	10	—
" 2.	" Frau Fanny Forchheimer, Langestraße 32 . . . . .	20	—
" 6.	" Herrn Henry Seligman zum 80. Geburtstag . . . . .	20	—
" 6.	" Frau Maier Stern . . . . .	200	—
" 6.	" Herrn Jul. Kahnweiler, Gärt- nerweg 23 anl. des Ablebens seiner lieb. Frau . . . . .	50	—
" 6.	" Frau Emma Mainz zum 23. Geshwan . . . . .	20	—
1909 Jan. 1.	" Frau Komm.-Rat J. L. Beer zum And. an ihren sel. Gatten	20	—
" 3.	" Frau Ludwig Schiff zum An- denken an ihren seligen Vater Herrn Bernhard Hellmann .	20	—
" 3.	" den Hinterbl. der Frau Leop. H. Kaufmann . . . . .	50	—
	Transport	2198	50



			M	S
		Transport	2198	50
Jan.	7.	Bon Frau Isidor Bottenwieser zum Jahrzeitst. ihres selig. Vaters	20	—
"	7.	" Frau Dchs, Ahlandstraße . . .	3	—
"	7.	" " M. Adler = Stiebel zum 17. Januar 1909 . . . . .	50	—
"	17.	P. S., L. S., N. G. zum And. an die sel. Frau Clara Schiff . . .	30	—
"	17.	Bon den Hinterblieben. des Herrn Raphael Ettlinger . . . . .	30	—
Febr.	9.	" Frau Moses Frenkel . . . . .	10	—
"	9.	" Herrn u. Frau Simon M. Vock u. Frau Mathilde Goldschmidt anläßl. der Verheiratung ihrer Kinder Alice u. Leo . . . . .	100	—
"	9.	Zum And. an die sel. Frau Lydia Gutmann geb. Dreyfuß von ihren Kindern . . . . .	20	—
"	9.	Bon Frau Raphael M. Kirchheim z. Todestage ihres sel. Vaters	25	—
"	9.	" Frau Isidor Kahn zum And. an ihre sel. Eltern . . . . .	10	—
"	9.	" Frau Jul. Goldschmidt zu Purim für die Böglinge . . .	10	—
März	7.	" Frau Ph. Schiff zum 15. März 1909 . . . . .	10	—
"	7.	" Frau Jul. Goldschmidt z. Ostern	10	—
"	7.	" " Henry Seligman zum And. an ihren seligen Gatten	200	—
"	8.	" Herren N. M. Rothschild u. söns, London durch Herrn F. Rauheim . . . . .	500	—
"	8.	" den Hinterbl. des sel. Herrn Sam. Neustadt . . . . .	100	—
"	8.	" Frau Wwe. Theodor Trier zum 2. März . . . . .	10	—
"	8.	Ungen. durch Herrn Heidenheimer	20	—
"	8.	Frau Kommerzienrat Louise Gold- schmidt zum 8. März . . . . .	100	—
		Transport	3456	50



		M	ℳ
	Transport	3456	50
März 9.	Zum And. an die sel. Frau Eva Dreyfus-Seidels v. d. Kindern	20	—
" 9.	Ungen. M. D. durch Frau Geiger	30	—
" 9.	Von Frau Leopold Mainz, Berlin	10	—
" 9.	" " Herm. Schiff z. 5. März	20	—
" 9.	" " Herrn M. A. Wolf, . . . .	30	—
April 17.	" Frau Ffid. Bottenwieser zum Jahrszeitst. ihres sel. Vaters	20	—
" 18.	" Frau Alfr. Geiger z. 6. April	20	—
" 18.	" Herrn u. Frau Adolf Stern u. Frau Ida Oppenheimer anl. der Verheirathung ihrer Kinder	50	—
" 18.	" Herrn Henry Budge zum Geburtstage seines selig. Vaters Moritz Budge	150	—
" 19.	" Herrn Freiherr Max von Goldschmidt-Rothschild	50	—
" 21.	" Herrn und Frau Jul. Goldschmidt bei Eintritt ihrer Tochter Rena in die Schule	20	—
" 23.	Zum Andenken an den selig. Herrn Jacques Dreyfus-Seidels von dessen Kindern	20	—
" 24.	Von Herrn Hch. Freiherr v. Königswarter	100	—
" 26.	" Herrn F. C. Weill	50	—
" 26.	" den Hinterbl. des sel. Herrn Herm. Kahn	300	—
Mai 1.	" Frau Bertha Schiff z. 23/4 09	10	—
" 11.	" Herrn u. Frau Adolf Stern-Vender zur Erinnerung an den 7 Mai 1909	100	—
" 16.	" den Hinterbl. des sel. Herrn Isaac Dreyfus	500	—
" 18.	" Herrn u. Frau S. H. Wormser zum 18. Mai	25	—
" 28.	" Frau Jul. Goldschmidt zum Jahrszeitstag	20	—
	Transport	5001	50



			M	S
		Transport	5001	50
Mai	28.	Von Frau Sch. Bauer . . . . .	50	—
"	28.	" Herrn Baron u. Frau Baronin von Schey . . . . .	50	—
Juni	5.	" Frau Justine Rothschild . . .	10	—
"	5.	" " A. G. zum 19. Mai . . . . .	20	—
"	29.	" " Moritz Bauer, Bockenh. Landstraße 75 . . . . .	20	—
"	29.	" Frau A. Geiger z. 19. Juli 09	20	—
Juli	7.	" Herrn und Frau Raph. M. Kirchheim zum 29. Juni . . . . .	100	—
"	9.	" Herrn und Frau Raph. M. Kirchheim u. Herrn und Frau Ign. Kauffmann anlässlich der Verheirathung ihrer Kinder . . . . .	50	—
"	12.	" Frau Th. Trier z. 12. Juli	10	—
"	16.	" " Louis Stern-Mainz zum And. an ihren unberg. Gatten	300	—
Aug.	13.	" Frau Jul. Goldschmidt z. And. an ihre Freundin Fr. Recha Löwenstein . . . . .	10	—
"	16.	Zum Andenken an Frau Bertha Schiff geb. Dreyfus . . . . .	200	—
"	19.	P. S., A. G., L. S. zum And. an den sel. Herrn Moses Schiff	30	—
"	20.	Von Frau Adelh. Geiger zum And. an Frau Bertha Schiff . . . . .	20	—
"	22.	" Herrn J. M. Mainz . . . . .	20	—
"	23.	" " Ludwig Wertheimer . . . . .	25	—
"	25.	" " u. Frau Leo Hamburger und Frau Grödel . . . . .	20	—
"	27.	" Frau Isidor Bottenwieser z. Erinn. an ihren sel. Bruder	25	—
Sept.	3.	" Herrn Mich. Schwabacher zum And. an seine sel. Frau . . . . .	20	—
"	3.	" Frau Seligm. M. Goldschmidt zum Jahrestage ihres selig. Gatten, 8. Elut . . . . .	20	—
"	5.	" Frau Elise Marx . . . . .	50	—
		Transport	6071	50



		M.	℔
	Transport	6071	50
Sept. 10.	Von Frau Sch. Bauer . . . . .	30	—
" 14.	" " Jul. Goldschmidt für die Böglinge . . . . .	10	—
" 15.	" Herrn Henry Budge, Hamburg	200	—
" 20.	" " Max Schwarzschild . . . . .	50	—
" 21.	" Frau Benario . . . . .	30	—
" 21.	" Herrn Alb. Blumenthal . . . . .	10	—
" 21.	" Frau Sidor Bottenwiefer . . . . .	25	—
" 22.	" " Breschner zum And. an ihren sel. Vater, Sal. Cramer	50	—
" 27.	" Frau Betty Oppenheim . . . . .	10	—
" 29.	" " Sara Kulp . . . . .	100	—
Okt. 18.	" " Mich. Frank . . . . .	20	—
" 20.	" " Dr. Culau . . . . .	5	—
" 20.	" Grand-Bazar . . . . .	10	—
" 20.	" Frau Therese Istel . . . . .	10	—
" 20.	" Herrn Hud. Kahn . . . . .	20	—
" 20.	" Herrn Heinr. M. Königswertner	50	—
" 20.	" " Martin Löb . . . . .	20	—
" 20.	" " Jos. Rosenheim . . . . .	5	—
" 20.	" Freifrau W. von Rothschild . . . . .	100	—
" 20.	" Frau Anton Hahn . . . . .	100	—
" 20.	" Herrn Moriz Rosenthal . . . . .	10	—
" 20.	" Frau Josef Wertheimer . . . . .	10	—
" 20.	Zum And. a. d. sel. Herrn Bern- hard Gutmann v. dess. Kindern	10	—
" 20.	Von Frau Leop. Mayer, Heidelberg	10	—
" 28.	" " Bertha Frenkel . . . . .	10	—
" 31.	" Herrn u. Frau A. S. z. And. an die sel. Frau Bertha Schiff	30	—
" 31.	" Frau Wachtel . . . . .	6	—
" 31.	" den Hinterbl. des selig. Herrn Beit Wohlfarth . . . . .	50	—
" 31.	Ung. d. Herrn Rechtsanw. A. Fuld	100	—
Novb. 4.	Von Herrn Martin Frhr. v. Mayer	50	—
" 5.	" den Hinterbl. des verew. Herrn Anton L. A. Hahn anlässlich des Todestages . . . . .	200	—
	Transport	7412	50



			M	S
		Transport	7412	50
Nov.	5.	Von Herrn Ad. Annathan . . .	15	—
"	5.	" Frau Louis Stern-Mainz zum Jahrzeitstage des sel. Herrn Mayer Mainz . . . . .	10	—
"	5.	" Frau Mansfr. Goldschmidt anl. des Jahrz. ihres sel. Vaters	20	—
"	25.	" Herrn u. Frau Ludwig Schiff anl. der Verheir. ihrer Tochter Clara m. Hr. Dr. Sobernheim	200	—
	25.	N. N. . . . .	5	—
"	25.	Von Frau Jul. Goldschmidt für die Zöglinge Spielgeld . . . . .	10	—
"	26.	" Frau Isidor Bottenwieser zur Erinn. an ihren sel. Gatten	30	—
Dez.	1.	" Frau Th. Trier zu Chanuka .	20	—
"	1.	" " Hch. Bauer . . . . .	25	—
"	5	" den Hinterbl. der selig. Frau Henriette Benario . . . . .	100	—
"	6.	" Frau Strauß-Ellinger . . . . .	100	—
"	6	" Alex Reichenbach anl. des Ableb. ihres sel. Gatten	100	—
"	10.	" Frau Gella Stern f. d. Zögl. zu Chanuka zu Theaterbesuch	10	—
"	12.	" Frau Mansfr. Goldschmidt für die Pensionärinnen z. Chanuka zum Theaterbesuch . . . . .	10	—
"	12.	" Frau Fanny Forchheimer .	20	—
"	12.	" " Isid. Bottenwieser für Theaterb. für die Zöglinge .	10	—
"	12.	" Frau Raph. M. Kirchheim zum Theaterbes. der Pensionärinnen	12	—
"	14.	" Frau Komm.-Rat Beer zum Todesstage ihres sel. Gatten .	50	—
"	14.	" Frau Leo Breschner für die Pensionärinnen zu Chanuka zum Theaterbesuch . . . . .	12	—
"	20.	" Frau Bella Goldschmidt . .	25	—
"	20.	" Herrn Dr. C. Lehmann am Jahrz. seiner sel. Mutter .	10	—
"	20.	" Frau Lauber, Kitzingen . .	3	—
		Summa	8209	50



**Diverse Geschenke vom 1. Oktober 1907 bis  
30. September 1908.**

---

- Herr Julius Oberzenner, 1 Dtz. Servietten, 1 Dtz. Handtücher.  
Frau Clementine Bottenwieser, 2 Dtz. Küchenhandtücher.  
Herr u. Frau J. C. Weill, für einen vergnügten Tag 25 Mk.  
Frau Gella Stern, 2 Wachsstockschlänfer.  
" Elise Goldschmidt für einen vergnügten Tag 10 Mk.  
" Maryjohn, Beethovenstr. 10, " " 10 Mk.  
" B. Bauer, Bockenheimer Landstr., Stoff für Überzüge.  
" Geiger zu Chanuka 10 Mk.  
" Elise Mary, zu Chanuka 10 Mk.  
" Elise Goldschmidt, zu Chanuka 10 Mk.  
" Bendheim, 1 Waschbütte, 2 Fensterleder.  
" Isidor Bottenwieser für die Kochschülerinnen zum  
Theaterbesuch am Chanukah 10 Mk.  
" Julius Goldschmidt, Spielgeld für die Zöglinge zu  
Chanukah 10 Mk.  
Herr A. J. Hofmann, Kulow und Esrug.
-



**Diverse Geschenke vom 1. Oktober 1908 bis  
31. Dezember 1909.**

- Frau Raphael Kirchheim für Theaterbillets 20 Mk.  
" Benario, 1 Stück Handtücherstoff.  
" Geiger, einige Dg. Handtüchern.  
" Gella Stern, Stoff zu Tischtüchern.  
Herren Frank u. Baer, 1 Dg. Handtücher.  
Aus dem Nachlaß der sel. Frau Dann, 1 Waschtisch mit  
Marmorplatte, 1 Spiegel, 1 Serviertisch mit Decke.  
Frau Julius Goldschmidt, zu Purim für die Zöglinge 10 Mk.  
Herr Julius Oberzenger, Stoff zu Küchentücher.  
Frau Breschner, 4 Dg., Taschentücher, 2 Dg. weiße Hand-  
tücher.  
" Isidor Kahn, Stoff zu Kopfkissen.  
" Isidor Bottenwieser, Wachtuch für Tische.  
" Margsohn, die Woche 1908.  
Herr Emil L. Heidenheimer für Photographien 26 Mk.  
Frau Dr. Auerbach, diverse Möbel.  
" Bottenwieser, diverse Möbel.  
Herr Max Bauer, 1 Dg. Betttücher.  
" J. C. Weill, 1 eiserne Bettstelle.  
Frau Bauer, Bockenheimer Landstr., 25 Mtr. Rouleaurstoff.  
" Gella Stern, 6 Bettkoltern.  
" Stern, Schwanenstr., 1 Bett, diverse Wäsche.  
" Bottenwieser 10 Mk.  
" Julius Goldschmidt 10 Mk.  
" Manfred Goldschmidt 10 Mk.  
" Gella Stern 10 Mk.  
" Raphael Kirchheim 12 Mk.  
" Leo Breschner 12 Mk.  
" Isidor Kahn, Stoff zu Kopfkissen.  
" Julius Goldschmidt, diverse Tischwäsche.  
Herr J. C. Weill, ein großer mürber Datscher.  
" N. J. Hofmann, Lulow und Esrug.
- |  |   |
|--|---|
|  | Zum Theaterbesuch<br>der Zöglinge<br>und Pensionärinnen<br>am Chanukah. |
|--|---|



### Jahresbeiträge zahlen:

Frau Hermine Adler-Stiebel	B. Bischheim.
Prof. Hugo Apolant.	C. H. Blumenthal.
Frau Dr. Theodor Auerbach.	H. Blüthe.
Frau Betty Baer, geb. Bendheim.	Victor Blümlein.
N. C. Baer.	Frau Emil Bock Wwe.
Oskar Baer.	" Simon Bock.
Frau Babette Bauer.	Herr Sally Bonn.
David Bauer.	Frau Isidor Bottenwiefer.
Max Bauer.	" Josef Bottenwiefer.
Frau Moritz L. Bauer, Bot- tenheimerlandstr. 75.	Alfr. Cahn, Bockenb. Landstr.
H. Bauer-Reinemann.	Frau Marc. Cahn, Sternstr.
Rudolf Bauer.	" H. Carlebach, Brüssel.
Jos. Baum, Cronbergerstr. 8.	" Julius Carlebach.
Ad. Baumann.	G. Carsch u. Co.
Frau Elise Bayer.	Eduard Cohen.
Th. Beckhardt.	Frau Ludwig Cohnstaedt.
Frau Marie Baer.	Frau Clem. Cramer.
" Commerzienrat Beer.	" Max Dann.
Ludwig Beer.	C. David u. Mayer.
Dr. F. Benario.	Albert Dreher.
Frau S. Benario.	Isaac Dreyfus.
Frau August Bender.	Frau Eugen Dreyfus = Wna.
Frau Ludwig Bendheim	" Prof. Edinger.
" Albert Bendheim.	" Josefina Eger.
" Bendheim, Cronberger- straße.	" Ferdinand Ehrmann.
Josef Bemsel.	Emil Eisemann.
Frau Berg, Truh.	Frau Commerzienrat Ellinger.
Alb. Bing.	Frau Carl Elkan.
Frau Fanny Birnbaum.	J. H. Epstein.
" Hedwig Birnbaum.	S. Epstein.
	Julius Ettlinger.
	Frau Raphael Ettlinger.
	Frau Amélie Falk.



- Moriz L. Feisenberger.  
Frau Louis Flersheim.  
Joseph Frank.  
Frau Jacob Frenkel.  
" Paula Frenkel.  
" Moses Frenkel.  
Ferdinand Freudenstein.  
Frau Helene Fuld.  
Justizrat Dr. Fuld.  
Julius Fuld.  
David Fürth, Kl. Pfingst-  
weidstr. 9.  
Frau Bismann Fürth.  
Theod. Fürth.  
Frau B. Gattmann.  
" Jenny Gattmann.  
" Alfred Geiger.  
Ludwig Geiger.  
Dr. Moriz Geiger, München.  
Sally Geis.  
Isaac Glazier, Lindenstr. 24.  
B. Goldberg.  
Frau Ida Goldberg, Karlsruhe  
Frau Alice Goldschmidt.  
David Goldschmidt.  
Frau Falk Goldschmidt.  
" Hanna Goldschmidt.  
" Julius Goldschmidt.  
Julius F. Goldschmidt.  
Frau Louise Goldschmidt,  
Braunheimerstraße 28.  
Marcel Goldschmidt.  
Frau Mathilde Goldschmidt.  
Meier S. Goldschmidt.  
Frau Meyer Goldschmidt  
" Sally Goldschmidt.  
" S. L. Goldschmidt.  
" B. Goldschmidt-  
Kirchheim.  
E. Groß, Kaiserstr. 18.  
Nathan Grünebaum.  
S. Grünebaum.  
Frau Karl Guggenheim.  
" M. S. Haas.  
" Moriz Haas-Weill.  
Haas u. Strauß.  
Dr. Ludwig Hanau.  
Adolf Hanauer.  
Frau Justizrat Dr. L. Hecht.  
Emil L. Heidenheimer.  
Louis Heinemann.  
Simon M. Hermann, Cron-  
bergerstr. 23.  
Consul Carl Herzberg.  
M. S. Heß.  
Frau Rosa Heß, Sternstr. 30.  
Julius Heymann.  
Abraham Hirsch, Karlsruhe,  
Adlerstraße.  
Frl. Hirsch, Hanauer Land-  
straße 40.  
Dr. R. Hirsch.  
Frau Dr. Hirsch.  
Leopold Hirschler.  
Leo Hochschild.  
Frau Nelli Hochschild.  
" Rom.-Kat Hochschild.  
" A. J. Hofmann.  
" Leo Holzmann.  
Mich. Homburger.  
Frau Rabb. Dr. M. Horowitz.  
" Rabb. Dr. J. Horowitz.  
Sanitätsrat Dr. Jaffé.  
Ph. Japhet.  
Frau Leo Isaac.  
" Rudolf Isaac.  
" L. Jwiensky.  
" Emma Kahn gebor.  
Rufbaum.  
Isidor Kahn, Bäckerweg 36.



- A. Kaufmann Söhne,  
Weinheim.  
Rassewitz u. Weil.  
Albert Raß.  
Frau Justizrat Raß.  
" Rosa Kern.  
" Raph. W. Kirchheim.  
" J. Kleinberger, Schul-  
mannstraße.  
" Dr. Julius Kohn.  
" Frieda Koch.  
" Robert Koch, Unter-  
lindau 10.  
" M. M. Kutz Wwe.  
Jacob Kutz.  
R. Lang, Schumannstr. 26.  
Frau Minna Lange.  
" Dr. J. Lange.  
" Julius Landsberg.  
Rabb. Dr. Arnold Lazarus.  
Frau Adolf Lehmann.  
" Emil H. Lehmann.  
Dr. Karl Lehmann.  
Max Levi.  
Frau Siegf. Levita.  
A. G. Levy.  
Wilhelm Levy  
Frau Gustav Lilienfeld.  
" Albert Lindheimer.  
" Emma Livingston.  
" Lina Livingston.  
Martin Löb.  
Frau Moritz Lövinger.  
Gustav Löwenhaar.  
Ernst W. Mainz.  
Frau Siegf. Löwenthal.  
" Jenny Mainz,  
Hamburg.  
L. Mainz.  
Frau Leo Mainz.
- Frau Leon Mainz.  
Sam. M. Mainz.  
Aron Mainzer.  
Justizrat Dr. Mainzer.  
Frau H. Manes.  
" Dr. Herm. Marx.  
" J. Marx.  
J. R. Marx.  
Frau Louis Marx.  
" Carl Marxsohn.  
" Gustav Marxsohn.  
" Ludwig Massenbach.  
" J. May Wwe.  
" Bertha Mayer.  
" G. Mayer.  
Jacob D. Mayer.  
Jof. Mayer.  
Jul. Mayer, Baden-Baden.  
Carl R. Mayer.  
Leo Mayersohn.  
Frau Sal. Merzbach.  
Sigm. H. Mezger, Berlin.  
Frau Pauline Mezger.  
Carl H. Mezger, Berlin.  
Frau Rosalie Metzger.  
" Heinrich Meyer.  
S. Morgenstern.  
Israel Moses.  
Frau Joseph Nathan.  
" Bertha Nassauer.  
" Minna Netter, Berg-  
weg 10.  
Adolf Neustadt.  
Julius Oberzemer.  
Benny Oppenheimer.  
Daniel Oppenheimer, Schul-  
mannstraße 7.  
Frau Genr. Oppenheimer,  
Scheffelstraße 1.  
Elias Oppenheimer.



- Frau J. Oppenheimer,  
Eſchenheimer Anlage 3.  
Mayer Oppenheimer.  
Mich. Oppenheimer.  
Frau Mor. Pappenheim.  
" H. Reichert.  
" Lucien Picard.  
" Flora Pofen.  
" Jacob S. Pofen.  
M. M. Rapp.  
Alex Reichenbach.  
Joſef Reichenbach.  
Frau Paul Reinemann.  
" Ernt Reinemann.  
L. H. Reiz.  
Frau Rud. Reiz, Oberweg 52.  
Ed. Kiefer.  
Frau Sanitätsrat Dr. C.  
Rofenbaum.  
Adolf Rofenberg jr.  
Frau Bertha Rofenberg,  
geb. Hirsch.  
" Dina Rofenberger.  
" Herm. Rofenberg.  
" S. Rofenberg,  
Bockenb. Landſtr. 72.  
" Iſaac Rofenblatt.  
" Babette Rofenbuſch.  
Alfred Rofenthal.  
Moriz Rofenthal.  
Sam. Rofenthal.  
Frau H. Rothſchild.  
Leopold Rothſchild.  
Frau Alfred Salin.  
" Bertram Salin.  
Dttu Salomon.  
Ernt Schäfer.  
J. Scheuer.  
Philipp Schiff.  
Ernt Schiff.
- Frau Ludwig Schiff.  
" Caſ. Schlefinger.  
Theodor Schlefinger.  
Alex Schloß.  
Jacob Schmidt.  
Frau Dr. Schnapper.  
Ed. Schott.  
Moſes S. Schwab.  
Schwarzſchild-Dchs.  
Frau Auguſte Schwarzſchild-  
Schiff.  
" Dr. Ferd. Schwarz-  
ſchild.  
Jacob C. Schwarzſchild.  
Lazare S. Schwarzſchild.  
Frau Sigm. Schwarzſchild.  
" Jacob Sichel.  
" Siegmund Simon.  
" Leopold Sinzheimer.  
Dr. Albert Sondheimer.  
Fritz Sondheimer.  
Frau Henr. Sonnentheil.  
J. Speier.  
Leop. Speier.  
Louis u. Simon Spier.  
Julius Stavenhagen.  
Frau Julius Stein.  
" Simon Stein.  
" Julius Stern, Hanau.  
Adolf Stern.  
Louis Stern-Auerbach.  
Frau Louis Stern-Mainz.  
Adolf Stern-Bender.  
Marcus Stern.  
Frau Maier Stern.  
" Alex Strauß-Hellmuth.  
Aron Strauß.  
Frau Emma Strauß-Ellinger.  
" Emma Strauß-Thü-  
ringerſtraße.



---

Feist Strauß.	Frau H. Weil.
Israel Strauß.	Isaac C. Weill.
Frau M. Strauß-Hochschild.	Frau N. C. Weill.
S. Strauß.	" Dr. Weinberg, Drb.
Frau Sali Strauß.	Siegm. Weis.
" Sam. Straus.	Frau Prof. Dr. Werner.
Wolf Strauß.	Julius Werner.
A. Sulzbacher-Mainz.	Frau Bertha Wertheimer.
Frau Bertha Uhlfelder.	Max Wertheimer.
" Ad. Ullmann.	Frau Amalie Wisloch.
" Heinrich Vogel.	Veit Wohlfarth.
" Sally Boehl.	Frau Dan. Worms.
" D. Wallerstein, Han.-	S. Bronker u. Co.
Landstraße 5.	Frau Ida Wreschner,
" Wallach.	

---

**Lebenslängliches Mitglied.**

Baron Heinrich von Königswarter.

---



**Alfred Geiger-Fonds.**

**Einnahmen.**

Kassenbestand am 1. Oktober 1907	. . . . .	Mk.	918.14
Dez. 14.	Coupons . . . . .	"	40.—
" 31.	Sparfassenzinsen . . . . .	"	18.87
1908			
März 4.	Frau Alfred Geiger zur Konfir- mation ihres Enkels . . . . .	"	40.—
" 18.	Coupons . . . . .	"	9.—
" 25.	" . . . . .	"	15.—
Juni 8.	Frau Julius Goldschmidt am Jahr- zeitstage ihrer gel. sel. Eltern . . . . .	"	20.—
" 27.	Coupons . . . . .	"	40.—
" 30.	Frau Alfr. Geiger zum 25. Juli . . . . .	"	40.—
Sept. 17.	Coupons . . . . .	"	9.—
" 20.	Frau Julius Goldschmidt . . . . .	"	20.—
" 25.	Coupons . . . . .	"	15.—
		Mk.	1185.01

**Ausgaben.**

1907			
Dez. 31.	Ankauf 1000 Mk. 3 <sup>0</sup> / <sub>100</sub> Hessen 81 <sup>10</sup>	Mk.	818.50
1908			
Mai 3.	Beitrag für eine Schülerin . . . . .	"	30.—
Aug. 3.	" " " " . . . . .	"	60.—
Sept. 30.	Vortrag " . . . . .	"	276.51
		Mk.	1185.01



**Alfred Geiger-Fonds.**

**Einnahmen.**

Raffenbestand am 1. Oktober 1908	. . .	Mt.	276.51
Jan. 21.	Ungenannt z. 10. Jan. 1909	. . .	" 20.—
Apr. 6.	Frau Alfr. Geiger	. . .	" 20.—
Mai 28.	" Julius Goldschmidt	. . .	" 20.—
	Sparkassenzins per 31. Dez. 1908	"	4.44
Juli 19.	Frau Alfr. Geiger z. 19. Juli	. . .	" 20.—
" —.	Gezog. Kölner Stadtanleihe	. . .	" 500.—
Aug. 22.	Coupons	. . .	" 40.—
" .	"	. . .	" 9.—
" —.	"	. . .	" 15.—
" —.	"	. . .	" 40.—
Sept. 14.	Frau Julius Goldschmidt	. . .	" 20.—
		Mt.	984.95

Raffenbestand am 1. Januar 1909 Mt. 130.70  
 sowie: Mt. 600  $\frac{3}{100}$  Preuß. Consols.  
       " 1500  $\frac{4}{100}$  Kölner Stadtanleihe.  
       " 2000  $\frac{3}{100}$  Hessen.

**Ausgaben.**

1909			
Febr. 1.	Beitrag für eine Schülerin	. . .	Mt. 20.—
Aug. 2+.	Ankauf 1000 Mt. $\frac{3}{100}$ Hessen	. . .	" 834.25
Dez. 31.	Vortrag	. . .	" 130.70
		Mt.	984.95



## Einnahmen und Ausgaben vom 1. Oktober 1907 bis 30. September 1908.

### Einnahmen.

Sonorar der Schülerinnen	Mk. 2640.—
" Kochschülerin.	120.—
" Pensionärinnen "	12985.05
" für Mittags- und Abendmahl "	1040 —
Mk. 16785.05	
Jahresbeiträge	2740.—
Geschenke	5178.50
Zinsen	752.41
Kautionen, Konventionalstrafen, Rück- vergütungen u. f. w.	1079.70
Mk. 26535.66	
Kassenbestand am 1. Oktober 1907	3668.56
Mk. 30204.22	

### Ausgaben.

Haushaltung:	
für Lebensmittel	Mk. 18282.29
" Wirtschaftsgegenstände, Aushülsen u. f. w.	2475.66
Mk. 20757.95	
Gehalte, Gratifikationen, Invaliditäts- versicherungen	2475.—
Verpachtung und Steuern	266.95
Beheizung und Beleuchtung	1326.21
Drucksachen, div. Ausgab. u. Kautionen	1305.99
Anschaffungen und Reparaturen	1578.27
Mk. 27710.37	
Kassenbestand am 30. September 1908	2493.85
Mk. 30204.22	

Die Kassenprüfung wurde von den Herren, Herren Rudolf Isaac und Victor B. Pfälzlein geprüft und richtig befunden.



## Einnahmen und Ausgaben vom 1. Oktober 1908 bis 31. Dezember 1909.

### Einnahmen.

Honorar der Schwestern	Mk. 3967.50
"  Pensionärinnen	" 15920.95
"  für Mittag- und Abendmahl	" 1371.35
	Mk. 21259.80
Nachschüsse	3121.—
Geschenke	8209.50
Zinsen	648.08
Kautionen, Rückergütungen u. s. w.	1633.10
	Mk. 34871.48
<b>Kassenbestand am 1. Oktober 1908</b>	2493.85
	Mk. 87365.33

Die Kassenführung wurde von den Revisoren Herren Rudolf Isaac und Victor B. Blümlein geprüft und richtig befunden.

### Ausgaben.

Haushaltung:	
für Lebensmittel	Mk. 19370.95
"  Wirtschaftsgegenstände, Aushülfen u. s. w.	" 3556.23
	Mk. 22927.18
Behalte, Gratifikationen und Subsiditätsversicherungen	3000.—
Kassergeld und Steuern	409.35
Beheizung und Beleuchtung	1757.91
Ankauf von Effekten	4850.—
Drucksachen, Kautionen u. s. w.	1458.41
Reparaturen u. s. w.	697.76
	Mk. 35100.61
<b>Kassenbestand am 31. Dezember 1909</b>	2264.72
	Mk. 87365.33