

Проф. МИКОЛА МАКАРЕНКО.

(Київ).

## НИЖЕНСЬКА ФІБУЛА.

Могутня доба переселення народів залишила на Україні великі скарби. Речей матеріальної культури від цієї доби залишилось у нас сила. В більшості знаходять їх окремо, а не в могильниках. Трапляються вони на деяких городищах. До цієї доби зачисляють також і речі з характерною технікою окраси золотої, срібної чи іншої якої металеві дорогоцінним камінням, самоцвітом.

Але до цього часу такого матеріалу видано обмаль. Технічного або стилістичного аналізу таких речей до цього часу ще не зроблено. Взагалі праць, присвячених цим пам'яткам, занадто мало. Тому гадаю, що публікація про Ниженську фібулу, як пам'ятку великої ваги, не буде зайва.

Року 1873, при невідомих обставинах, було знайдено біля м. Ніжена великий скарб римських монет. Скарб відкрито за 5 верстов від Ніжена по дорозі на с. Пашківку.

Серед 1312 монет, що там були знайдені і що їх передав у колишню Археологічну Комісію Чернігівський губернатор <sup>1)</sup>, є монети таких римських імператорів: 1) Нерона (54 — 68 pp.); 2) Доміціана (81 — 96 pp.); 3) Нерви (96 — 98 pp.); 4) Траяна (98 — 117 pp.); 5) Сабіни (100—137 pp.); 6) Адріана (117 — 138 pp.); 7) Елія Кесаря (135 — 138 pp.); 8) Антоніна Пія (138 — 161 pp.); 9) Фавстини Старшої (141 p.); 10) Фавстини молодшої (140 — 175 pp.); 11) Луція Вера (135 — 169 pp.); 12) Луціли (164 — 183 pp.); 13) Комода (171 — 192 pp.); 14) Кріспіни (177 — 183 pp.); 15) Пертінакса (ум. 192 p.).

Крім монет в скарбі знайдено: овальну каблучку з бронзового дроту та дві застібки «из бронзы, обложенные снизу листовым серебром, а сверху

---

<sup>1)</sup> Цілком можливо, що монет знайдено більше, але поки вони дійшли до рук влади, деяка частина з них розійшлася по руках.



Рис. 1. Ніженська фібула  
(фас)

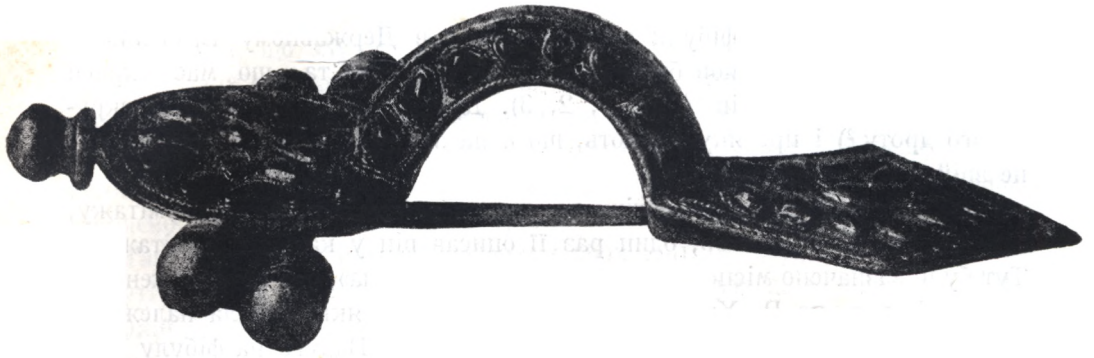


Рис. 2. Ніженська фібула  
(збоку).

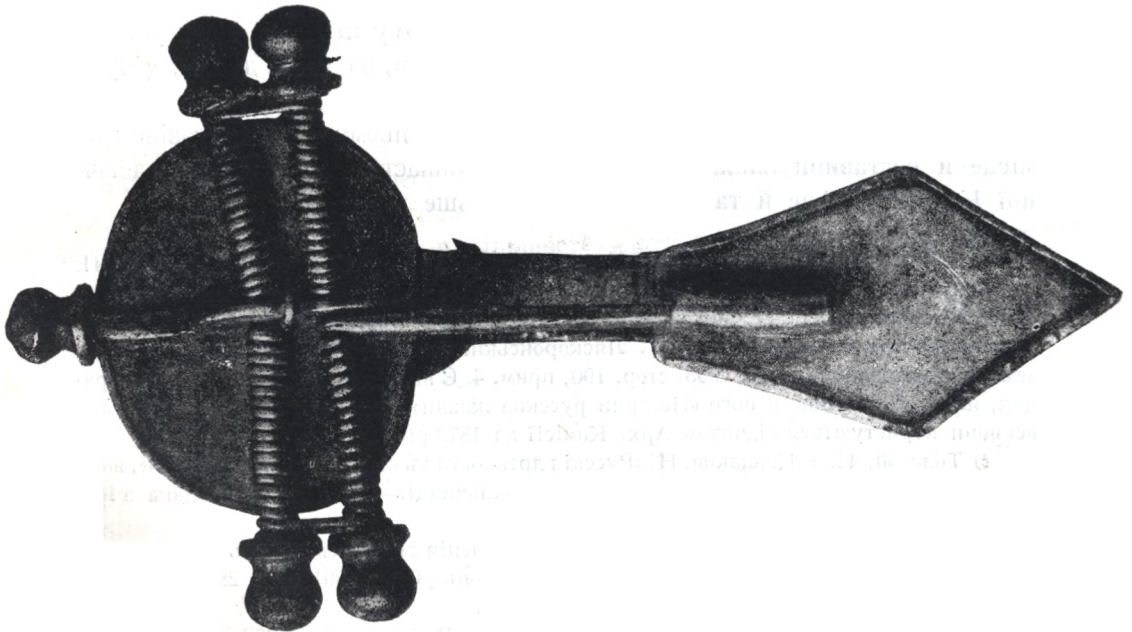


Рис. 3. Ніженська фібула  
(зісподу).

листовым же золотом, украшенным сирийскими гранатами; пружины и иголки в них также серебряные»<sup>1)</sup>.

Це є єдина в літературі вказівка на час, місце й обставини знахідки скарбу й фібули.

Тепер і скарб і фібули переходять у Державному Ермітажі:

Темою наших розмов буде одна з фібул, а саме та, що має окраси з дорогоцінних каменів (Рис. 1, 2, 3). Друга, що має окраси із скрученого дроту<sup>2)</sup> і про яку гадають, що вона знайдена з тим-же скарбом,— не ввійде в наш розгляд.

Фібулу завів до археологічного наукового вжитку кустос Ермітажу, відомий Н. П. Кондаков; один раз її описав він у каталозі Ермітажу<sup>3)</sup>. Тут було зазначено місце її знахідки: «близь Нѣжина», час її походження— «IV — V стол. по Р. Хр.» і відзначена людність, якій фібула належала: «из времени пребывания Готов на югѣ Россіи...». Вдруге на фібулу було зроблено коротку вказівку в праці Толстого й Кондакова<sup>4)</sup>, де й опубліковано фотографічного знімка з фібули. В цьому творі зазначено, що фібула була знайдена в Ніжені, «возлѣ Черниговского городища», з римськими монетами II століття. Про яке городище говорять автори, мені так і не вдалося дізнатись. За всіма відомостями городища під назвою Чернигівського в Ніжені немає<sup>5)</sup>.

Втретє фібулі було приділено місце в нашому атласі<sup>6)</sup>. Це й усе, що говорилося про фібулу до цього часу. Тимчасом, на нашу думку, фібула заслуговує на увагу більшу.

Що-до інвентаря ермітажного майна, то в ньому ніяких вказівок на місце й обставини знахідки не маємо. Залишається справа Археологічної Комісії<sup>7)</sup>. Але й там не знайдемо більше вказівок.

<sup>1)</sup> «Отчет Имп. Археологической Комиссии за 1873 год», СПб, 1876, стор. XXXII.

Про цей скарб згадує Д. Самоквасов у своїй «Истории русского права. Вып. II. Происхождение славян. Происхождение русских славян», Варшава, 1884, стор. 138—139.

Згадує також про нього В. Г. Ляскоронський у своїй «Истории Переяславской земли», друге видання, К., 1903, стор. 190, прим. 4. Є вказівка на скарб і в інших працях, як от у Забілина в його «Истории русской жизни», М., 1879, т. II, стор. 376, але всі вони користуються відчитом Арх. Комісії за 1873 рік.

<sup>2)</sup> Толстой, И. и Кондаков, Н. «Русскія древности въ памятникахъ искусства», вып. 3, СПб, 1890, стор. 154, рис. 182 і рисунок на обкладинці. — Видана як знахідка з Київської губернії.

<sup>3)</sup> «Императорскій Эрмитажъ. Указатель отдѣленія среднихъ вѣковъ и эпохи возрожденія. Составилъ старшій хранитель Н. Кондаковъ», СПб, 1891, стор. 281, «Табл. 63».

<sup>4)</sup> «Русскія Древности...», вып. 3, стор. 148.

<sup>5)</sup> Див. праці Д. Самоквасова: «Древніе города Россіи», СПб, 1873. «Сѣверянская земля и Сѣверяне»..., Москва, 1908.

<sup>6)</sup> «Памятники искусства русскихъ славянъ и ихъ сосѣдей до XII вѣка», СПб, 1914, табл. XIX, рис. 1 і стор. 14.

<sup>7)</sup> справа Имп. Археологической комісії 1873 р. № 31, сторінка справи—38.

Фібула, що нас цікавить, складається з таких явно відзначених, ніби-то окремих частин:

1) двох різної форми щитків: одного — майже круглого, другого — ромбічного;

2) дужки, що злучає обидва щитки;

3) з двох скручених з дроту, поперечних перекладин, так-би мовити шпеників, на які намотана пружина, та пристосована голка.

Вся основа обох щитків дужки, голки та пружини й нарешті п'ять кулястих виступів, що розміщені навкруги круглого щитка, по його краю, зроблено з одного металу — із срібла гарного гатунку.

Такі срібні частини, як поверхня обох щитків та дужки фібули, обтягнуті золотим дебелим листом, якого краї загнуті за краї щитків. На поверхні листа розміщені гнізда для самоцвітних каменів та виведені орнаментальні окраси з крученої гранчастої дротини.

Щиток кругластої форми з того боку, де він прилучається до дужки, ніби-то трошки зім'ято, відрізано. Тому він наближається до однобічного овалу.

Ромбічний щиток у тій його частині, що ближче до дужки, витягнуто далеко більше ніж протилежну частину.

Дужка являє собою правильне півколо, що протилежними своїми кінцями упирається в щитки та їх злучає. На кругластому щитку розміщено в гніздах шіснадцять гранатів, що своєю формою нагадують природні. Вони мають густий вишневий колір. На ромбічному щитку таких гранатів розміщено дванадцять. А на двох боках дужки — по вісім гранатин з тими самими формами. Саме ребро дужки оздоблено одинадцятьма гранатами, які оброблено в прямокутники з рівною поверхнею, противно до решти горбкуватих гранатин, що в більшості мають ніби-то випадкову форму й підіймаються вгору високими горбками.

Внизу під щитками, що являють собою лише багату окрасу простої речі, є річ основного призначення всього описаного твору — голка з приємником для застібки та пружина від цієї голки. Кругластий та ромбічний щитки фібули обведено понад краєм орнаментальною облямівкою, що складається з двох рядків тоненьких золотих дротин; кожна з них скручена як мотузочка, далі — з широкої кривульки (зигзагу) між дротинками, яку зроблено з розплесканого дроту.

Техніка вироблення фібули дуже гарна, уміла. Припасовано одну частину до другої, прилютовано їх так, ніби робили це сучасні нам майстри Західньої Європи.

Таким чином головна окраса фібули є самоцвітне каміння. Воно є не що інше, як гранати, що вже й зазначено вище. Але гранати своїм

хемічним складом та кольорами бувають різні. В даному разі без відповідного хемічного аналізу нам неможливо буде з певністю сказати, який саме маємо перед собою гранат: чи альмандин, чи піроп. Звичайно, ми звикли зв'язувати з самоцвітами, подібними до зазначених на нашій фібулі,



Рис. 4.

термін альмандин, але ми далекі від того, що в даному разі і є альмандин. Можливо, що перед нами—піроп. А цей останній має саме ту особливість, що форма його зерен горбкувата та заокруглена так, як на камінцях нашої фібули. Піропи йдуть і звичайно колись ішли з богемських розробок, з округи Меропіци. Коли-б це було так, то ми мали-б деякі вказівки на зносини того центру, де вироблялись наші фібули, з Богемією, в ті часи, коли фібула з'явилась. Отже, потрібні висновки фахівця—яких на жаль ми не маємо—щоб сказати, з чим маємо ми справу: з піропами, чи сирійськими гранатами.

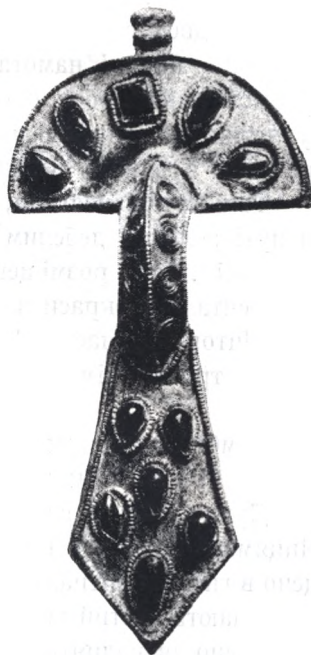


Рис. 5.

Загальна форма фібули вражає своєю надзвичайною простотою, витриманістю своїх форм та відношень між ними.

З відомих досі фібул даного типу описувана є найпростішою, найстислішою й найбільш витриманою.

Фібули зазначеного типу відомі виключно в скарбах доби великого переселення народів.

Найближчу аналогію з нашою мають фібули з північного Чорноморського узбережжя та з Угорщини. Ніде в інших місцях на Сході та Заході серед старовинних речей цієї доби подібної форми фібул до цього часу не зустріли.

З Чорноморського узбережжя й головне з Керчи йде ціла низка подібних формою й характером і аналогічних окрасами фібул. Стилістичні їх особливості однакові.

Звідсіля походить фібула, що була колись у збірці Новікова (нині— Історичний Музей у Москві<sup>1</sup>) і що наближається своїми формами до нашої (рис. 4). Тут-таки в Керчі, серед речей, що відкрито їх у катакомбі 1904 року, є фібула менших розмірів, але майже зовсім тотожня з нашою (рис. 5) характером-окрас<sup>2</sup>). В інших фібулах з Керчи коли й не маємо зовсім близьких форм, то у всякому разі помічаємо велику спорідненість у технічних прийомах, в окрасах, у загальному характері, в стилі. Відома фібула, що наближається до нашої і походить з могильника Кавказького, з Верхньої Рутхи (рис. 6), відбігає від нашої в формах, а ще більше в техніці виконання, далекій від нашої, хоч вона й того-ж самого стилю<sup>3</sup>). Простота загальної форми, удосконаленість і витриманість свідчать про те явище в технічному та художньому виробництві, за якого можливе з'явлення лише таких форм, а не інших, а саме що річ з'явилася на світ у ті часи, коли техніку вироблення було удосконалено до останньої межі, а розуміння форм набуло своє художнє завершення і форма не була затемнена й збита дрібницями та вигадливими винаходами, які так характеризують часи виродження.

Форма нашої фібули в її послідовному розвитку має багато додатків, що іноді роблять фібулу неприємною. Загальні форми ускладнюються. Окремі її частини розгалужуються, то витягуються, то звужуються. До них додаються зайві, нічим не виправдані частини. Нарешті проста, витримана форма, з удосконаленими прийомами техніки порушується, міняє свої покликани до життя форми прямою необхідністю і почуттям ритму краси — на вигадливі та чудернацькі, на форми, що зовсім пере-



Рис. 6.

<sup>1</sup>) Про цю збірку між иншим короткі вказівки у Є. фон-Штерна, «Къ вопросу о происхождении «Готскаго стиля» предметовъ ювелирнаго искусства»... в «Запискахъ Имп. Одесскаго Общества Истории и Древностей», т. XX, Одесса, 1897, стор. 5, а також у *Mémoires de la Société Nationale des Antiquaires de France*, t. II, pl. III.

<sup>2</sup>) А. Спицынъ. Вещи съ инкрустаціей изъ Керченскихъ катакомбъ 1904 г., «Изв. Имп. Археолог. Комиссии», вып. 17. СПб, 1905, стор. 115 — 126, рис. 32.

<sup>3</sup>) «Матеріали по Археології Кавказа», Вып. VIII, М. 1900, табл. СII, рис. 9 і стор. 237 (прикладений кольоровий знімок трохи змінює форми). Фотографічний знімок, що подаємо ми, зробив Я. І. Смірнов, що передав його у наше розпорядження в 1912 році.

ростають самих себе і нарешті досягають повного виродження, як наприклад в одній з відомих фібул з Szilágy-Somlyó<sup>1)</sup>.

В тому-ж таки славетному скарбі 1890 року з Szilágy-Somlyó з Трансильванії знаємо і такі фібули, яких форми відповідають і характером і стилем нашій фібулі. На деякі з них ми з особливою охотою тут вказуємо, як на фібули надзвичайно споріднені з нашою (рис. 8)<sup>2)</sup> манерою оздоблювання, матеріалом, технікою виконання й загальною концепцією мас.

Близька до нашої також фібула, що походить з одного з італійських некрополів, а саме з Тестони<sup>3)</sup>. Але в цій формі та в її окрасах почувається лише копія нашого оригіналу, при чому копія майстра, що перейнятий був іншими декоративними проблемами.

Те-ж саме маємо сказати і про всі ті фібули, що їх знайдено на території Франції—всі вони являють собою лише слабкі копії нашої, що зовсім уже втратили ідеї, якими користувалися майстри нашої та подібних фібул<sup>4)</sup>. Всі вони виникли пізніше. Всі вони—лише далекий відгомін наших форм.

Орнаментальні окраси, що обмежують фібулу по краю, утворюються з дроту двох типів: 1) чотирикутного та 2) розплеканого.

З дротинки, викуваної на чотири ребра і потім скрученої як мотузок, накладені дві крайні рівнобіжні одна з одною рамки. Між ними йде кривулька з дротини, що її роздушено, розплекано,—з дроту, в якому кутки кривульок утворились не через згинання дротини, а через вирізування кутків різцем по плескуватій дротинці. Кутки вирізані з обох боків так, що розміщення їх з одного та з другого боку чергується. Сліди такої техніки помітні і на прикладених знімках.

На речах ювілерного виробу доби великого переселення народів, та й раніш, на речах пізньо-класичного характеру, що знаходять їх у надчорноморських степах, спостерігається бажання оточити основу гнізда самоцвітів, чи то емалевої окраси ниткою зернят, кульків, або ниткою нарізаних окремих цівок, що трохи розширюються на кінцях і мають тонину в середній частині. Іноді-ж таку окрасу складають дві дротини, перекручені між собою, або й одна. Окраса, виконана такою технікою, є звичайною.

<sup>1)</sup> Le baron J. de Baye: «Le trésor de Szilágy - Somlyó (Transylvanie)», Paris, 1892, pl. II, 3.—Riegle, A.: «Die Spätromische Kunst-Industrie nach dem Funden in Oesterreich-Ungarn», I Theil, Wien, 1901, Taf. IX, X.—Hampel, Joseph: «Alterthümer des frühen Mittelalters in Ungarn», 3 band, Taf. 24.—Fr. von Pulszky: «Die Goldfunde von Szilágy-Somlyó, Denkmäler der Völkerwanderung», Budapest, 1890.—

<sup>2)</sup> Le baron J. de Baye, op. cit., pl II, № 1, pl. III, № 1 i 3.—Hampel, J. op. cit., Taf. 21, № 5, Taf. 22, Taf. 23.

<sup>3)</sup> Le baron J. de Baye: «Epoque des invasions barbares. Industrie Langobarde». Paris, 1888, pl. IV, I. А також «Calandra. Di una necropoli barbarica scoperta a Testona».

<sup>4)</sup> Див. серію їх, що видано у Barrière - Flavy: «Etude sur les sépultures Barbares du midi et de l'ouest de la France. Industrie Wisigothique», Toulouse — Paris, 1892.





Рис. 8. Фібули з Szilágy-Somlyó.

В нашій-же фібулі гнізда самоцвітів оточені декоративно іншим прийомом. Дротина, викувана на чотири подовжні площі, круто перекручена і нею виконана рамка гнізда. Подібна техніка трапляється рідко, і там, де ми її бачимо, вона належить головне до ранніх часів і рідко трапляється в часи пізніші.

На відомому золотому флаконі, що походить з гробниці цариці в Керчі, яка відкрита була року 1873 в місцині Глинище Ашіком<sup>1)</sup> і яка належить, гадаючи з напису на срібному блюді, що знайдено при тій-же цариці і що має ім'я царя Рескупорида (гадають V), до 212—229 рр., маємо ту-ж саму техніку. Тут частина гнізд для таких-же самих формою та кольором самоцвітів (див. рис. 9) має облямівку з такого-ж самого крученого гранчатого дроту<sup>2)</sup>. Знаємо ту-ж саму техніку на золотому браслеті, прикрашеному на кінцях самоцвітами того-ж самого характеру формами й кольором, як і на нашій фібулі.

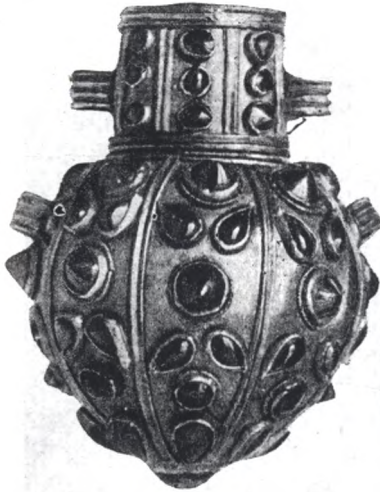


Рис. 9.

Браслет походить з Харківської губернії (?) і належить тепер приватній збірці в Києві. Тут кінці браслета облямовано такими-ж дротинками, між дротинами іншої техніки (рис. 10). На ребрі дужки фібули близької нашій фібулі характеру, що походить з Рутхи на Кавказі і колись належала графині Уваровій — дротина навкруги гнізд таких-же самоцвітів виконана тою-ж технікою<sup>3)</sup> (див. рис. 6).

Далі, ціла низка ріжних ювілерних виробів з доби римського панування, знайдених на території Надчорномор'я, мають ті-ж самі декоративні елементи. Важко було-б усіх їх перелічити, але, щоб не бути безпідставними, зазначу декілька, яким щастило бути репродукованими. Оправа різаних із твердих каменів медальонів в сережках, перснях і т. п., що їх так любила людність часів римської культури, на надчорноморському узбережжі часто має цей

<sup>1)</sup> «Древности Босфора Киммерійскаго» СПб, 1854, рl. XXIV; 25, а рівно в перевиданому S. Reinach'ом: «Antiquités du Bosphore Cimmerien». Paris, 1892. Далі—Ch. de Linas: «Les origines de l'orfèvrerie cloisonnée», Paris—Arras 1877 р. 123 et pl. IV. 5. — Я. И. Смирнов. Восточное серебро. Атласъ древней серебряной и золотой посуды восточнаго происхождения, СПб, 2 февраля 1909 года, табл. XII. 32.

<sup>2)</sup> Толстой и Кондаковъ. Русскія древности въ памятникахъ искусства. Вып. 2, СПб, 1889, стор. 154. Тут флакона віднесено до Куль-Обської могили—помилка, які не рідкі в творах поважного вченого.

<sup>3)</sup> «Матеріали по археології Кавказа». Вып. VIII, М., 1900, табл. СII, 9. Див. знімок фотографічний, що ми даємо до цієї замітки.

технічний елемент. Наприклад на сережках, знайдених у Херсонській катакомбі ч. 1204, в 1902 році, з монетами імп. Адріана (130 р. нашої ери), оправа з таких гранчастих дротин<sup>1)</sup>. Там-таки в катакомбі ч. 1170 разом з монетами Олександра Севера (222 — 225) Гордіяна (238 — 244) знайдено два медальони, яких оправа по ребру має той самий гранчастий кручений дріт<sup>2)</sup>.

Не можу не зазначити ще одну річ невідомого призначення — чотирикутний стовбик із глини, оправлений у золото, з паростком у бік. На ребрах його йдуть дротинки на чотири грані. Пару їх знайдено в місцині Кара-Агач в Акмолинському повіті<sup>3)</sup>. Датовання, надане цим могильним знахідкам у зазначеній статті, явно не відповідає дійсності. Знахідка речей з цією технікою в названих місцях заслуговує на увагу. Треба зазначити, що ще поки це єдиний випадок знахідок таких речей в країні такій далекій від батьківщини цієї техніки.

Не звертаючи уваги на браслети, нашійниці, персні, сережки, що виконано їх як у ці часи, про які в нас іде мова, так і в далеко пізніші часи, з такої самої гранчастої дротини, на підставі вказаного матеріялу ми примушені будемо сказати, що взагалі розповсюдження в ювілерних виробках гранчастої дротини спостерігається головним чином на північному березі Чорного моря. До того ці вироби не заходять далеко на північ від узбережних культурних осередків. Вони трапляються з речами, що датовання їх доходить у більшості до перших століть нашої ери.

Звернувшись до всіх пам'яток, що залишила нам доба великого переселення народів, розкиданих по Західній Європі та Україні з південною частиною Росії, ми помітимо таке явище: в пам'ятках пізнішої доби той самоцвіт, що відомий нам під загальною назвою альмандина, вживається всюди з рівною шліхованою поверхнею. Наприклад речі з видатного скарба Теодорика короля Візиготського (ум. р. 451), прикрашені пиляними, шліхованими самоцвітами (тими-ж гранатами<sup>4)</sup>), а саме меч, пряжки й інше. Або меч короля Хильдерика (481)<sup>5)</sup>, а також інші його речі.

<sup>1)</sup> К. Косцюшко-Валюжиничъ, «Отчетъ о раскопкахъ въ Херсонесѣ въ 1902 г.» в «Изв. Имп. Археологической Комиссії», Вып. 9, стор. 2.

<sup>2)</sup> К. Косцюшко-Валюжиничъ, «Отч. о раскопкахъ въ Херсонесѣ в 1901 году», «Изв. Имп. Археолог. Комиссії», Вып. 4, стор. 110 — 111.

<sup>3)</sup> «Раскопка кургана въ урочищѣ Кара-Агачъ Акмолинскаго уѣзда» А. Козирева в «Изв. Имп. Археологической Комиссії», вып. 16, 1905, стор. 33, рис. 2.

<sup>4)</sup> Peigné - Delacourt, Recherches sur le lieu de la bataille d'Attila en 451, Paris, 1860, planches en couleurs 1, II.

<sup>5)</sup> Peigné-Delacourt, op. cit., pl. III, IV. А також Haupt, A., Die älteste Kunst insbesondere die Baukunst der Germanen, Leipzig, 1909, Taf. II; M. L'Abbé Cochet, Le tombeau de Childéric I, Paris, 1859, p. 65; Ch. de Linas, Les origines de l'orfèvrerie cloisonnée f. III, pl. XVIII.

На золотій короні готського короля *Reccesvinthus*, з літерами, що вона має їх підвішеними<sup>1)</sup>, і на багатьох інших речах.

Таких шліхованих самоцвітів майже не маємо в ранніх творах у надчорноморських осередках. Це техніка пізніших часів. Старіші речі мають самоцвіт горбкуватий і ніби-то безформий. Поверхня їх має ріжну форму.

Слід відзначити ще одну незначну, але характерну подробицю в нашій фібулі. Навкруги круглостої частини фібули розміщено п'ять кулястих з перетяжкою кінців тих шпеників, що проходять від пружини, та голки зісподу фібули. Цими кулястими окрасами закінчуються спідні частини, найбільш потрібні, над якими і через які утворилась золота з самоцвітами окраса. Такі кулясті кінці, то зовсім правильної форми, то злегка конічні, то іноді, як у нашій, здушені, приплющені, а то ще й з якими-небудь додатками, трапляються на тих тільки фібулах, що або йдуть безпосередньо з римських культурних центрів, або з тих майстерень, що були під впливом римських форм і техніки, або мали які-небудь звязки з речами римської матеріальної культури.

Північне Чорноморське узбережжя і було таким полем, що приймало, вбирало, втягувало в себе наслідки могутньої римської культури, особливо що-до зовнішніх форм і техніки речей.

Наша фібула, що має такі ознаки сталої техніки і високих художніх досягнень, знайдена з великою кількістю римських монет, склад яких, починаючи з Нерона (54 — 68 рр.) і кінчаючи Пертінаксом (ум. 192 р.) майже без перерви, вказує на те, що і сама фібула, і скарб заховані були в землю в ранні часи нашої ери. Гадаю, що цей час не переходив за кінець третього століття. Можливо, що захований він був у землю ще раніше за кінець цього століття.

В такому разі фібула своїм походженням належить не пізніш як до III століття нашої ери. Звичайно-ж речі даного стилю й техніки зачисляють в розряд речей далеко пізніших часів: V — VI століття.

Справа в тому, що пам'ятки матеріальної культури цього стилю й техніки належать до тих часів, які часто визначається на підставі порівняння їх з подібними-ж речами західньо-європейського стилю, а іноді з так званими «меровінзькими», які звичайно походять з часів далеко пізніших і іноді мало мають спільного з нашими надчорноморськими пам'ятками.

Гарно датована знахідка з Керченської катакомби, що її опублікував Е. Р. фон-Штерн<sup>2)</sup>, указує на такий час, як кінець третього та початок

<sup>1)</sup> Peigné - Delacourt, Op. cit, pl. VI.

<sup>2)</sup> Э. Р. фонъ-Штернъ, «Къ вопросу о происхождении «готскаго стиля» предметовъ ювелирнаго искусства», Зап. Од. Общ. Ист. и Др., т. XX, Одесса, 1897, стор. 1 — 15.

четвертого століття. Отже речі цієї знахідки виконані технікою й стилем іншої майстерні. Вони мають недбале, порівнюючи з нашою фібулою, виконання.

На підставі всього в коротких рисах наміченого гадаю, що фібула належить до високих, досконалих форм стилю й техніки.

Фібула виконана в майстерні надчорноморських культурних осередків. У той час, коли фібула народилася, таким осередком могла бути лише Керч.

Час народження фібули — третє століття нашої ери. Од сили припустимо — самий початок четвертого.

Фібула — «родоначальник» подібних відомих фібул Угорщини (Szi-lágy-Somlyó) та інших.



Рис. 10.