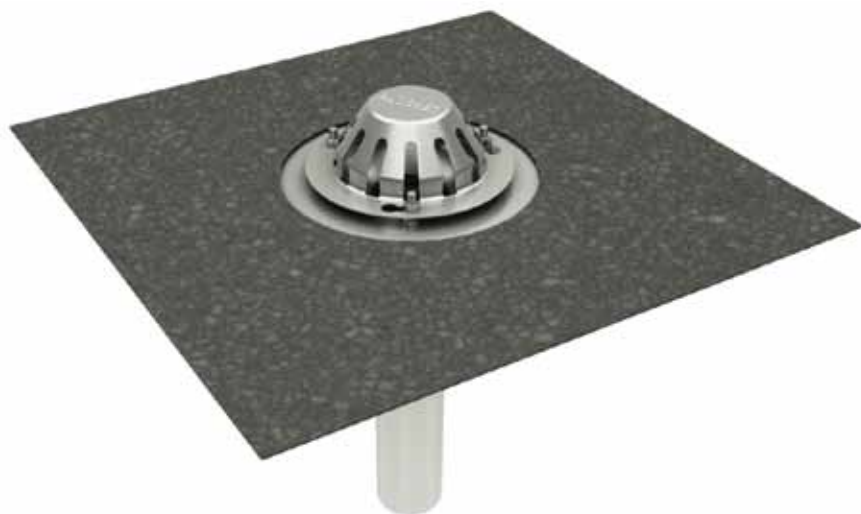


BLÜCHER® **DRAIN ROOF**



ROOF DRAINAGE SYSTEM

TYPE 401 / 403

UK	INSTALLATION INSTRUCTIONS
DE	MONTAGEANLEITUNG
F	INSTRUCTIONS DE MONTAGE
FIN	ASENNUS
DK	MONTERINGSVEJLEDNING
N	MONTERINGSANVISNING



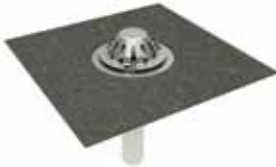
KEEPING UP THE FLOW

STAINLESS STEEL DRAINAGE SYSTEMS

Type No. 401



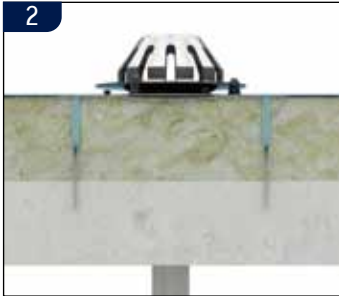
Type No. 403



- Ⓕ **401** - pour étanchéité multicouche bitume
Garde grève
Dispositif siphonique (n'est pas inclus dans le système gravitaire)
Platine
403 - multicouche bitume avec pièce de raccordement bitumée.
Dispositif siphonique (non illustré, est inclus dans le système siphonique)
Pièce de raccordement bitumée
Platine

1.

- Ⓔ **401** - for bitumen
Leaf guard
Siphonic plate (not included with drains for gravity systems)
Lower part
403 - for bitumen, with attached bitumen collar
Leaf guard
Siphonic plate (not illustrated, included with drains for siphonic systems)
Bitumen collar
Lower part
- Ⓓ **401** - für Bitumen
Laubschutz
Druckströmungseinsatz/Vakuumplatte (nicht inklusive bei Freisiegelabläufen)
Unterteil
403 - für Bitumen, mit vormontiertem Bitumenkragen
Laubschutz
Druckströmungseinsatz/Vakuumplatte (nicht abgebildet, inklusive bei Abläufen für Druckströmung)
Bitumenkragen
Unterteil
- Ⓕ **401** - Bitumikatteelle
Lehtisiivilä
Umpivirtauslevy (ei sisälly painovoimajärjestelmän kaivoihin)
Alaosa
403 - bitumille, sis.bitumilaipan Lehtisiivilä
Umpivirtauslevy (ei kuvaa, sisältyy umpivirtauskaivojärjestelmään)
Bitumilaippa
Alaosa
- Ⓕ **401** - til bitumen
Bladfang
Vakuumplade (ikke inkluderet ved selvaldssystem)
Underdel
403 - til bitumen med formonteret tagpap-krave
Bladfang
Vakuumplade (ikke inkluderet ved selvaldssystem)
Tagpap-krave
Underdel
- Ⓖ **401** - for å sveise asfaltapp
Løvfang
Vakum plate (følger ikke med sluk for selvfall system)
Underdel
403 - med påsveist asfaltapp Løvfang
Vakumplate (ikke avbildet, følger med sluk for vakumsystem)
Asfaltapp
Underdel
- Ⓕ **401** - för bitumen
Lövsil
Vakuumbricka (ingår ej i takbrunnar för självfalls system)
Underdel
403 - för bitumen, med förmonterad bitumen matta
Lövsil
Vakuumbricka (ej illustrerad, ingår i alla takbrunnar för vakuum system)
Bitumen matta
Underdel



2.

(UK) Installation of types 401 + 403

Type 401

Warm roof:

Secure the roof drain using the same kind of telescopic fixing as used for securing the first bitumen layer to the roof structure.

Insert the telescopic fixing into the four OD17mm holes in the corners (telescopic fixings by others).

Cold roof:

Secure the flange/drain to the wood/concrete/steel structure using 4 Ø5mm screws in the corners.

Type 403

Use the same method as described above. Start by lifting the corners of the bitumen collar to get access to the installation holes and secure the drain to the roof as described above.

(D) Installation Typen 401 + 403

Typ 401

Isolierte Dächer:

Befestigen Sie den Ablauf durch Verwendung der gleichen Teleskopbefestigung wie zur Befestigung der oberen Bitumenbahnen auf der Dachstruktur.

Stecken Sie die Teleskopbefestigungen durch die vier Ø17mm Bohrungen in den Ecken (Teleskopbefestigungen sind im Fachhandel erhältlich).

Unisoliertes Dach:

Befestigen Sie den Ablauf durch die 4 Bohrungen des Edelstahlflansches in den Flanschecken an der Holz-/Beton-/Stahlstruktur durch Verwendung von geeigneten vier Ø5mm Schrauben.

Typ 403

Beginnen Sie wie oben beschrieben.

Heben Sie den vormontierten Bitumenkragen an und nutzen Sie zur Befestigung des Ablaufs die 4 vorhandenen Bohrungen im Edelstahlflansch. Fixieren Sie den Ablauf wie bereits oben angegeben.

(F) Installation des Types 401 + 403

Type 401

Toit en zone tempérée:

Pour la fixation utilisez le système télescopique identique à celui mis en œuvre pour fixer la première couche de bitume à la structure.

Insérez la fixation télescopique dans les 4 trous de Ø 17 mm situés dans les angles (fixation télescopique autre provenance)

Toit en zone froide:

Fixez la naissance/platine à la structure – bois, béton, acier- en utilisant 4 vis de Ø5mm dans les angles.

Type 403

Utilisez la méthode décrite ci-dessus. Commencez par soulever la pièce de raccordement bitumée afin d'avoir accès aux trous de fixation, puis fixez la naissance à la structure en suivant le même processus.

(FIN) Asennusmallit 401 + 403

Type 401

Eristetty katto:

Kiinnitä kattokaivo samanlaisilla joustavilla ruuveilla kuin kiinnitettäessä ensimmäinen bitumikerros kattorakenteeseen. Lisää joustavat ruuvit neljään Ø17mm reikään kulmissa.

Eristämätön katto:

Kiinnitä laippa/kaivo kattorakenteeseen käyttäen 4 kpl Ø5mm ruuveja kulmissa.

Type 403

Aloita nostamalla bitumilaipan kulmia ja ruuvaa kaivo kattoon kuten yllä on kuvattu.

(DK) Montage af type 401 + 403

Type 401

Varme tage:

Benyt samme type teleskop skive til fastgørelse af tagnedløbet som benyttes til at fastholde 1. lag tagpap til tagkonstruktionen.

Denne isættes de 4 stk. Ø17mm i hjørnerne.

Kolde tage:

Fastgør flangen/afløbet til træ/beton/stål konstruktionen ved hjælp af skruer (4 stk Ø5mm)

Type 403

Benyt samme fremgangsmåde som beskrevet foroven.

Start med at løfte tagpappen i hjørnerne så montage hullerne bliver synlige og fastgør emnet til taget som tidligere beskrevet.

(N) Installasjon av type 401 + 403

Type 401

Varmt tak:

Taksluket sikres ved å bruke samme type teleskop-feste som benyttes for å feste den første asfalt tekkingen til takkonstruksjonen.

Sett festene inn i de 4 stk. Ø17mm.

hullene i hjørnene på flensen (teleskopfester leveres av andre).

Kaldt tak:

Flensen på sluket festes til takkonstruksjonen ved å bruke 4 stk. Ø5mm skruer i flensens hjørner.

Type 403

Bruk samme metode som beskrevet over. Start med å løfte asfaltens hjørner for å komme til hullene i flensen og sluket festes til underlaget som beskrevet over.



2.

(S) Installation av typ 401 + 403

Typ 401

Varma tak:

Säkra takbrunnen med samma typ av teleskopiska fästelement som används för att säkra det första lagret av bitumentätskikt till takkonstruktionen. Använd de fyra Ø17mm hålen i hörnen till de teleskopiska fästelementet (teleskopiska fästelementen köps separat).

Kalla tak:

Säkra takbrunnen till trä/betong/stål konstruktionen med hjälp av 4st Ø5mm skruvar i hörnen.

Typ 403:

Börja med att lyfta upp hörnen på bitumentätskiktet för att komma åt de fyra hålen. Säkra därefter takbrunnen till takkonstruktionen som beskrivs ovan för varma respektive kalla tak.



4.

(UK) Attaching bitumen to type 401

Clean the surface to remove dirt and grease. Make sure to use a detergent that will not leave a film making it difficult to properly attach the bitumen to the drain.

Heat the bitumen with a torch to make it melt to the drain in accordance with applicable regulations.

When using 1 layer of bitumen, BLÜCHER recommends fitting the bitumen to the diameter of the lower part (Ø145 mm). When using 2 layers of bitumen, we recommend installing the first layer to ØD200 mm and torching down the second layer on top of the first layer to the diameter of the lower part (Ø145 mm).

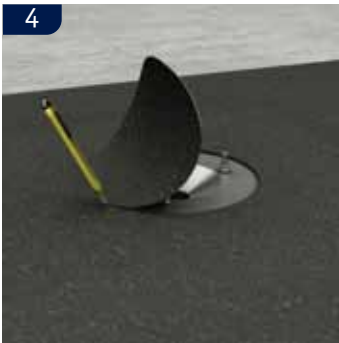
Loosely attach the 3 distance nuts onto the screws until they touch the bitumen. This provides the ideal distance between bitumen and leaf guard/siphonic plate. Attach the 3 nuts onto the 3 tall screws with 2 mm distance to the nut below. Install the siphonic plate if applicable (see item 10).

Install the leaf guard and tighten the 3 nuts until they have been fixed securely.

empfeht BLÜCHER die direkte Verbindung mit dem Unterteil auf Ø145 mm. Bei Verwendung 2 Lagen Bitumen empfehlen wir die erste Lage mit Ø200 mm auf dem Ablaufflansch zu verbinden und die zweite Lager überlappend die erste mit Ø145 mm auf den Ablauf zu verschmelzen.

Drehen Sie die 3 Distanzmuttern auf den Gewindebolzen bis sie die Bitumenbahn leicht berühren. Dies sorgt für den idealen Abstand zwischen Bitumenbahn und Laubschutz/Druckstromplatte. Drehen Sie die anderen 3 Muttern auf die Gewindebolzen bis sie etwas 2mm Abstand von der unteren Mutter haben. Installieren Sie die Druckstromplatte wenn es sich um eine Druckströmungsanwendung handelt. (siehe auch Punkt 10).

Setzen Sie den Laubschutz auf und drehen die 3 Muttern bis sie sicher und fest sitzen.



(D) Anbringen der Bitumenbahnen bei Typ 401

Säubern Sie die Oberfläche des Edelstahlflansches von Schmutz und Fett. Verwenden Sie ein geeignetes Reinigungsmittel das keinen Film zurücklässt, der eine richtige Verbindung zwischen Bitumenbahn und Ablauf erschwert oder verhindert. Erhitzen Sie die Bitumenbahn mit einem Brenner, damit diese mit dem Ablaufflansch verschmelzen kann. Beachten Sie dabei auch die Herstellerangaben. Bei Verwendung einer Lage Bitumen

(F) Raccordement avec le bitume type 401

Nettoyer la surface afin d'enlever graisse et salissure.

Prenez garde à ne pas employer un détergent qui laisserait un film qui nuirait au bon accrochage du bitume sur la platine.

Chauffez le bitume à l'aide d'une torche de sorte qu'il colle à la platine. Respectez les règles en vigueur.

Lorsque une couche unique de bitume est requise BLÜCHER recommande de la fixer sur le diamètre de la platine (Ø145mm)

Si deux couches de bitume sont nécessaires nous recommandons de poser la première couche sur le Ø200 mm, puis de chauffer la seconde couche



pour la coller sur la première jusqu'à la platine (Ø145 mm)
 Approchez les 3 écrous sur les goujons de sorte qu'ils touchent le bitume. On obtient ainsi la distance idéale entre le bitume et le garde grève/dispositif siphonique.
 Ajoutez 3 écrous sur les 3 grandes vis et gardez une distance de 2 mm des écrous inférieurs.
 Installez le dispositif siphonique si requis (voir vignette n° 10)
 Finir par le garde grève et serrez les écrous définitivement.

FIN Bitumikatolle malli 401

Puhdista pinta liasta ja rasvasta.
 Käytä puhdistusainetta, joka ei jätä pintaan kalvoa, joka estää bitumin liittämisen kaivoon.
 Kuumenna bitumia hitsauspolttimella ja kiinnitä se kaivoon säännösten mukaisesti.
 Käytettäessä yhtä bitumikerrosta, BLÜCHER suosittelee tekemään kaivon kohdalle halkaisijaltaan saman kokoisen reiän kuin kaivon alaosa on (Ø145mm).
 Käytettäessä kahta bitumikerrosta, suosittellemme, että ensimmäisen kerroksen reiän halkaisija on 200mm ja toisen kerroksen 145mm. Näin saadaan tehtyä bitumikerroksilla kaato kaivolle päin.
 Kierrä 3 mutteria löysästi pultteihin kunnes ne koskettavat bitumia.
 Näin bitumikatteen ja lehtisihdin/umpivirtauslevyn väliin jää juuri oikea etäisyys.
 Kiinnitä 3 mutteria kolmeen pitkään pulttiin, niin että mutterin alle jää 2mm väli.
 Jos kyseessä on umpivirtausjärjestelmä, asenna umpivirtauslevy (kts kohta 10).
 Asenna lehtisihti ja kiristä 3 mutteria tiukasti.

DK Tagpap montage på type 401
 Rengør overfladen så der ikke er resterende snavs og fedt på overfladen. Benyt et rengørings materiale der ikke efterlader en hinde som vanskeliggør en ordentlig montage af pap til afløb. Brænd herefter tagpap fast til afløb iht. gældende vejledninger.
 Ved ét lag pap anbefaler BLÜCHER at tagpap monteres ind til beholderens start diameter (Ø145mm)
 Ved 2 lag anbefaler vi at lag 1 tagpap stopper ved Ø200mm og at andet lag brændes ind over lag 2 indtil beholderdiameter Ø145mm.

Skrú herefter de 3 stk. distance skrúer på med løs hånd ned til tagpap så de står på på denne. Derved er der en optimal distance imellem tagpap og bladfang/vakuum plade.
 Monter bladfang/vakuum plade.

N Innfesting av asfaltapp til type 401

Flatene rengjøres for smuss og fett , sikre at det brukes en avfetting som ikke etterlater en film som kan gjøre det vanskelig for asfalten å feste seg til slukflensen.
 Varm asfalten opp slik at den smelter inn på flense netter gjeldene regler.
 Når det brukes 1. lags asfalt anbefaler BLÜCHER utsparing på Ø145 mm. på stykket som sveises på.
 Når det legges 2. lags asphalt anbefaler vi å legge 1. lag med utsparing Ø200 mm 2. lag med utsparing på Ø145 mm. Dette varmes og presses ned mot 1. lag og ned på slukflensen innerst.
 Skru de 3 distansestykkene lost på til de berører asfalten. Dette sikrer den riktige åpningen mellom sluket og vakumplate/løvfang.
 Sett på 3 muttere med en åpning på 2 mm til mutteren under.
 Sett inn ev. vakumplate (se nr. 10).
 Monter løvfang og skru til de 3 mutterne så de er godt festet.



4.

(S) Installation av bitumenmatta till typ 401

Rengör ytan noggrant från smuts och fett.

Använd rengöringsmedel som inte lämnar en fet film, det kan försämravidhäftningen mellan bitumentätskikt och takbrunnen.

Värm bitumentätskiktet så att den smälter samman med takbrunnen enligt med gällande föreskrifter.

Installation 1-lags bitumen; BLÜCHER rekommenderar att ett hål på Ø145 mm görs i bitumentätskiktet vid montering av takbrunnens underdel.

Installation 2-lags bitumen; BLÜCHER

rekommenderar att ett hål på Ø200 mm görs i undre bitumentätskiktet och att den övre bitumen mattan förses med ett hål på Ø145 mm.

Skruva på 3 st distans muttrar med handkraft till de vidrör bitumen mattan. Detta ger nu ett exakt avstånd mellan bitumen tätskiktet och vakuumbrikan/lövsilen. Skruva på 3 st muttrar på de tre långa skruvarna med 2 mm avstånd till distans muttern.

Vakuumbrikan monteras nu på takbrunnen för vakuüm (se punkt 10). Montera lövsilen och drag åt de 3st muttrarna ordentligt.



5.

(UK) Attaching bitumen to type 403

This type of drain comes with attached bitumen collar.

The hole in the collar is OD220mm to enable torching down of the second layer of bitumen over the first layer until the diameter of the lower part (ØD145 mm).

Loosely attach the 3 distance nuts onto the screws until they touch the bitumen. This provides the ideal distance between bitumen and leaf guard/siphonic plate.

Attach the 3 nuts onto the 3 tall screws with 2 mm distance to the nut below. Install the siphonic plate if applicable (see item 10).

Install the leaf guard and tighten the 3 nuts until they have been fixed securely.

(D) Anbringen der Bitumenbahnen bei Typ 403

Dieser Dachablauf wird mit vormontiertem Bitumenkragen geliefert. Das Loch in der Bitumenbahn hat Ø220 mm und ermöglicht damit die zweite Bitumenbahn überlappend mit der vorhandenen auf dem Unterteil bei Ø145mm zu verschmelzen.

Drehen Sie die 3 Distanzmuttern auf den Gewindebolzen bis sie die Bitumenbahn leicht berühren. Dies sorgt für den idealen Abstand zwischen Bitumenbahn

und Laubschutz/Druckstromplatte. Drehen Sie die anderen 3 Muttern auf die Gewindebolzen bis sie etwas 2mm Abstand von der unteren Mutter haben. Installieren Sie die Druckstromplatte wenn es sich um eine Druckströmungsanwendung handelt. (siehe auch Punkt 10).

Setzen Sie den Laubschutz auf und drehen die 3 Muttern bis sie sicher und fest sitzen.

(F) Raccordement avec le bitume type 403

Cette naissance est livrée avec une pièce de raccordement bitumée. Le trou de Ø200 mm permet de chauffer à la torche la deuxième couche de bitume qui vient en recouvrement et entoure le Ø145 mm de la platine.

Approchez les 3 écrous sur les goujons de sorte qu'ils touchent le bitume. On obtient ainsi la distance idéale entre le bitume et le garde grève/dispositif siphonique.

Ajoutez 3 écrous sur les 3 grandes vis et gardez un jeu de 2 mm vis-à-vis des écrous de maintient à la structure. Installez le dispositif siphonique si requis (voir vignette n° 10). Finir par le garde grève et serrez les écrous définitivement.



(FIN) Bitumikatolle malli 403

Tämän kaivon mukana tulee bitumilaippa. Laipan reiän halkaisija on 220mm. Toiseen bitumikerrokseen tehdään halkaisijaltaan 145mm reikä. Näin saadaan tehtyä bitumikerroksilla kaato kaivolle päin. Kiinnitä 3 mutteria löysästi pultteihin kunnes ne koskettavat bitumia. Jos kyseessä on umpivirtausjärjestelmä, asenna umpivirtauslevy (katso kohta10). Asenna lehtisihti ja kiristä 3 mutteria tiukasti.

(DK) Tagpap montage på type 403

BLÜCHER leverer dette afløb med formonteret tagpap manchete. Manchete hullet stopper ved Ø220mm. Derved er der mulighed for at andet lagt brændes indover lag 2 indtil beholderdiameter Ø145mm. Skru herefter de 3 stk. distance skruer på med løs hånd ned til tagpap så de står på denne. Derved er der en optimal distance imellem tagpap og bladfang/vakuumplade. Monter herefter de 3 møtrikker på de 3 høje skruer med 2mm mellemrum til den anden møtrik. Monter herefter bladfanget og fastspænd de 3 stk. møtrikker til de sidder fast. NB! Det er ikke nødvendigt at skrue skruerne af for at vedligeholde afløbet. Løsn de 3 stk. skruer og drej først bladfang modsat uret til stop og træk herefter bladfanget op. Samme procedure benyttes til vakuumpladen blot hvor bladfanget drejes med uret omkring til stop. Ved montering er det modsatte procedure der benyttes.

(N) Innfesting av asfaltapp til type 403

Disse slukene kommer med montert asfaltapp matte. Hullet i pappen er Ø220 mm for å gjøre det mulig å trykke det over laget med

papp over det første og ned på sluket (Ø145mm).

Sett de 3 distansemutterne på og skru dem ned til de berører pappen. Dette sikrer riktig avstand mellom papp og vakuumplate/løvfang. Skru på de 3 mutterne til det er ca. 2mm avstand til distansemutterne under. Sett inn ev. vakumplate (se nr. 10). Løvfang monteres og de 3 mutterne strammes til så de er godt festet.

(S) Installation av bitumenmatta till typ 403

Rengör ytan noggrant från smuts och fett.

Använd rengöringsmedel som inte lämnar en fet film, det kan försämra vidhäftningen mellan bitumentätskikt och takbrunnen.

Värm bitumentätskiktet så att den smälter samman med takbrunnen enligt med gällande föreskrifter.

Installation 1-lags bitumen; BLÜCHER rekommenderar att ett hål på Ø145 mm görs i bitumentätskiktet vid montering av takbrunnens underdel.

Installation 2-lags bitumen; BLÜCHER rekommenderar att ett hål på Ø200 mm görs i undre bitumentätskiktet och att den övre bitumen mattan förses med ett hål på Ø145 mm.

Skruva på 3st distans muttrar med handkraft till de vidrör bitumen mattan. Detta ger nu ett exakt avstånd mellan bitumen tätskiktet och vakuumbrickan/lövsilen.

Skruva på 3st muttrar på de tre långa skruvarna med 2 mm avstånd till distans muttern.

Vakuumbrickan monteras nu på takbrunnar för vakuu (se punkt 10). Montera lövsilen och drag åt de 3st muttrarna ordentligt.



(UK) Systems – gravity and siphonic

Gravity system

Drain fitted only with leaf guard type 400.000.001 or – for higher flow capacity – type 400.000.002.

Siphonic system:

Fix the siphonic plate in the lower part. Fit the siphonic plate into the lower part with the dent pointing downwards into the lower part for correct installation. Fit leaf guard type type 400.000.001.

(DK) Systemer - fritfald og vakuum

Fritfalds system:

Her benyttes kun bladfang type 400.000.001 eller hvis man ønsker højere flow kapacitet 400.000.002.

Vakuum:

Monter først vakuum plade. "Bulen" skal vende nedad i afløb for korrekt installation. Monter herefter bladfang type 400.000.001.

(D) Systeme – Freispiegelströmung und Druckströmung

Freispiegelströmung

Ablauf wird geliefert nur mit Laubschutz Typ 400.000.001 oder für erhöhte Ablaufleistung Typ 400.000.002.

Druckströmung:

Enthält die Druckströmungsplatte auf dem Unterteil. Befestigung der Druckströmungsplatte auf dem Unterteil so, dass der Kegel nach unten in das Unterteil ragt. Nur so ist die Platte korrekt eingesetzt und erfüllt ihre Druckströmungsfunktion. Aufsetzen des Laubschutzes Typ 400.000.001.

(N) Systemer - selvfall og vakuum

Selvfall system:

Sluket passer sammen med løvfang 400.000.001 eller for mer kapasitet 400.000.002.

Vakuum system:

Fiksere vakuumplaten til underdelen med fordypningen ned i underdelen for korrekt installation (se bilde 10). Løvfang type 400.000.001.

(F) Systèmes- Gravitaires et siphoniques

Système gravitaire

Entrée d'eau équipée de garde grève uniquement type 400.000.001 ou – pour une plus grande capacité de débit-type 400.000.002

Système siphonique:

Fixez le dispositif siphonique dans l'entrée d'eau. Le coté concave du dispositif doit s'insérer dans l'entrée d'eau pour une installation efficace. Puis montez la garde grève type 400.000.002

(S) System - självfall och vakuum

Självfalls system:

Takbrunnen är utrustad med lövsil typ 400.000.001 eller - då högre flödeskapacitet önskas – monteras lövsil typ 400.000.002 istället.

Vakuum system:

Takbrunnen är försedd med vakuum bricka som monteras med markeringen "down" nedåt. OBS! Viktigt för rätt funktion att "down" är vänt nedåt. Lövsil typ 400.000.001 ska sedan vara monterad.

(FIN) Painovoima- ja umpivirtausjärjestelmä

Kaivo sopii vain lehtisihdin nro 400.000.001 tai – suuremman virtausmäärään omaavan- 400.000.002 kanssa.

Umpivirtausjärjestelmä:

Kiinnitä umpivirtauslevy kaivoon siten, että kuppipuoli on alaspäin. Kiinnitä lehtisihti 400.000.001.



(UK) Maintenance

It is not necessary to remove the nuts to carry out maintenance of the drain. Loosen the 3 nuts and turn the leaf guard counter-clockwise and lift it up over the nuts. Similarly, turn the siphonic plate clockwise and lift it up. When fitting the siphonic plate and leafguard over the nuts again, turn the siphonic plate counter-clockwise and the leaf guard clockwise, then tighten the nuts.

(D) Wartung

Zur Wartung und Säuberung ist es nicht notwendig die 3 oberen Muttern abzudrehen. Diese werden lediglich etwas gelockert, so dass der Laubschutz mit einer leichten Drehung gegen den Uhrzeigersinn und, wenn vorhanden, die Druckströmungsplatte mit einer leichten Drehung im Uhrzeigersinn abgehoben werden können. Zur Wiedermontage die Druckströmungsplatte und den Laubschutz über die Muttern setzen und mit einer leichten Drehung gegen den Uhrzeigersinn die Druckströmungsplatte und im Uhrzeigersinn den Laubschutz fixieren. Danach die Muttern wieder anziehen.

(F) Maintenance

Il n'est pas nécessaire de dévisser complètement les écrous pour procéder au nettoyage de l'entrée d'eau. Desserrez les 3 écrous et faites pivoter légèrement le garde grève dans le sens inverse des aiguilles de montre, puis dégagez vers le haut. De la même façon faire pivoter le dispositif siphonique dans le sens des aiguilles de montre puis dégagez-le vers le haut. Procédez inversement pour le remontage. Une fois les écrous recoeffés, le dispositif siphonique pivote à l'inverse du sens des aiguilles de montre et le garde grève dans le sens des aiguilles de montre, puis resserrez les écrous.

(FIN) Huolto

Muttereita ei tarvitse irrottaa kokonaan kaivoa huollettaessa. Löysennä kolmea mutteria ja käännä lehtisihtiä vastapäivään ja nosta se muttereiden yli. Vastaavasti käännä umpivirtauslevyä myötäpäivään ja nosta se ylös. Asennettaessa umpivirtauslevy ja lehtisihti takaisin, käännä ne vastakkaisiin suuntiin kuin irrottaessa. Kiristä sitten mutterit.

(DK) Vedligehold

Det er ikke nødvendigt at skrue skrueerne af for at vedligeholde afløbet. Løsn de 3 stk. skruer og drej først bladfang modsat uret til stop og træk herefter bladfaget op. Samme procedure benyttes til vakuupladden blot hvor bladfang drejes med uret omkring til stop. Ved montering er det modsatte procedure der benyttes.

(N) Vedlikehold

Det er ikke nødvendig å fjerne mutterne helt ved vedlikehold av sluket. Løsn de 3 mutterne og vri løvfaget mot klokken og løft opp over mutterne. Vakumplaten vries med klokken og løftes på samme måte som løvfaget. Når løvfang og vakumplaten skal monteres over mutterne igjen, vries vakumplaten mot klokken og løvfaget med klokken. Skru til de 3 mutterne så de er godt festet.

(S) Underhåll

Vid underhåll som av takbrunnen lossas de 3st muttrarna (det är inte nödvändigt att ta bort muttrarna). Lövsilen vrids därefter moturs och lyfts över muttrarna. På samma sätt vrids vakuumbrikan medurs och lyfts upp. Vid återmontering av vakuumbrikan vrids denna moturs och lövsilen medurs över muttrarna. Drag åt muttrarna ordentligt.



KEEPING UP THE FLOW