

鄂振水災紀事錄

吳震著



壬申孟夏

鄂振水灾纪事錄



蓮友署



上海各省水災急振會  
中國濟生會駐漢賑務處二十年水災紀錄目錄

一 圖片

二 弁言

三 概況

四 函電公文

五 報章登載

六 賑務各表



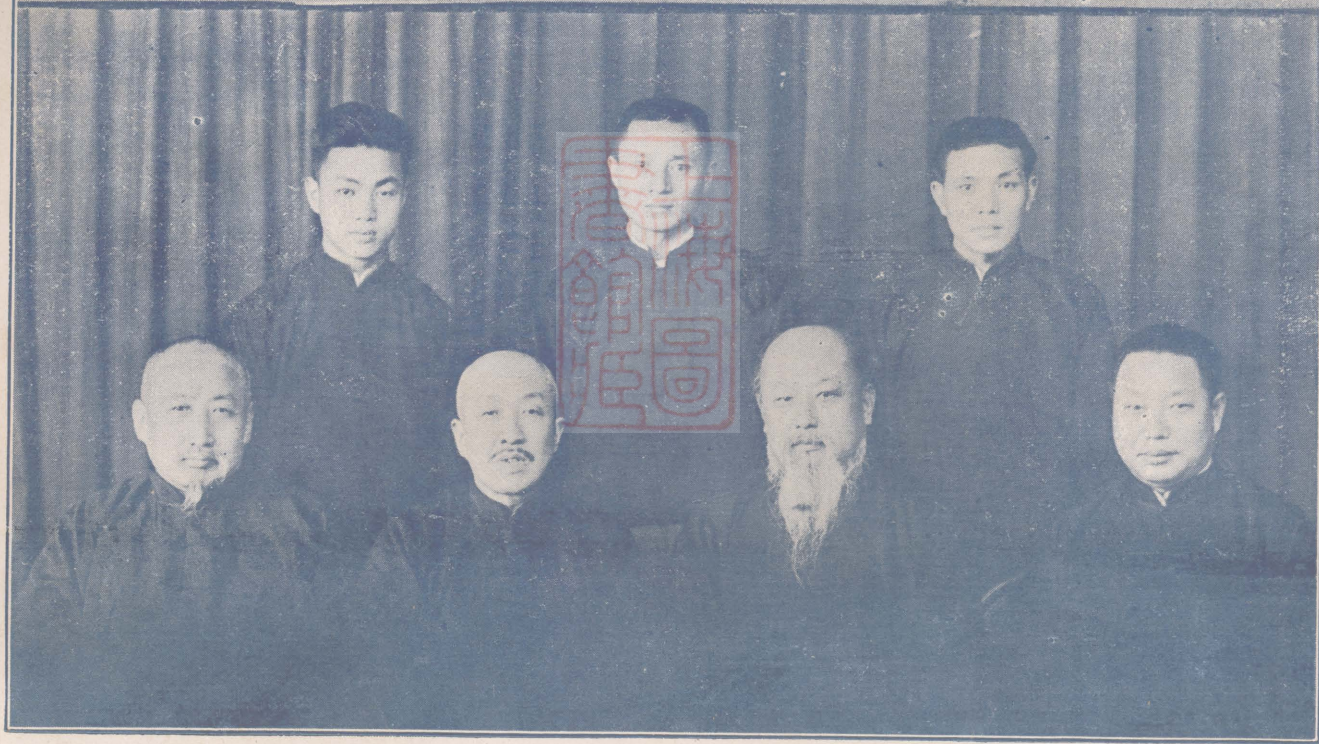
圖書

上海图书馆藏书

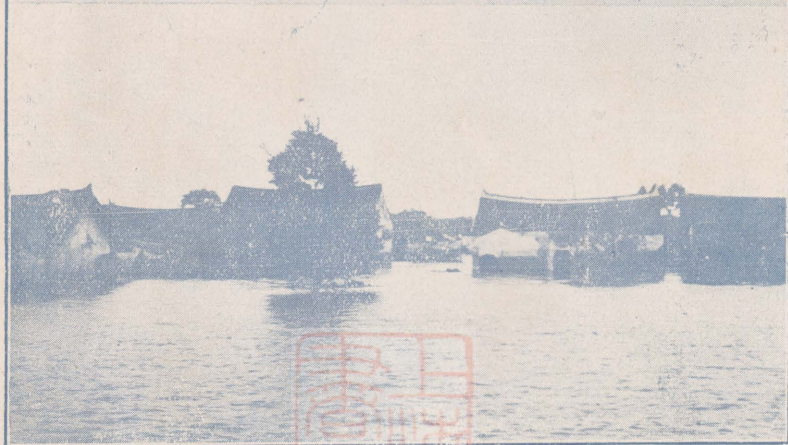


A541 212 0022 98088

鄂振主任及振員攝影辛未秋



漢陽湖堤決口狀況  
錄



漢陽湖堤決口狀況  
錄



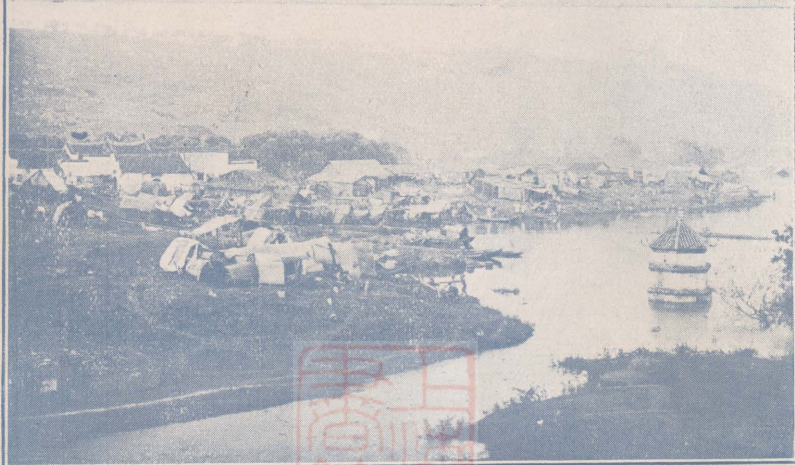
漢陽雙街口一帶被淹情形  
未年八月



漢陽東門街市被淹之情形  
未年八月



漢陽宏仁亭一帶被水淹沒災民在大別山棚店狀況  
八  
月  
末



漢陽沈河口一帶民房淹沒水中之情形  
八  
月  
末





漢陽災民在蔡甸秦府嶺搭棚居住之狀況  
辛未八月



漢陽黃陵磯一帶被災狀況  
辛未八月



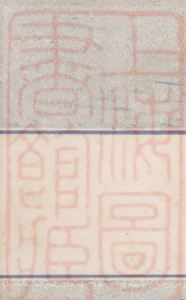
漢陽赫山災民接餉擁擠情形彙



漢商會運米在赫山高廟散發情形彙



川汙民災紛紛乘划來漢情情形彙首



川汙民災紛紛乘划來漢情情形彙首



丹  
書  
局

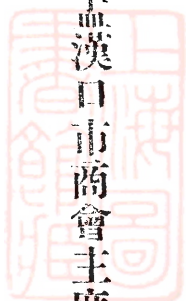


# 上海各省水災急賑會駐漢振務處振濟湖北水災紀錄序

衡夫鄂人也、亦商人也、在商言商、卽在鄂言鄂、竊謂天之降衷、厥有恒性、性固善也、大舜善與人同、樂取於人以爲善、衡夫敢乎哉、經商漢市、甘有餘年、勉副公推、謬膺領袖正以覆餗貽饑滋懼、昕夕不遑、乃受任未及半載、而亘古未有之奇災見矣、呼號奔走、從諸君後、舉凡本省長官、熱心紳商、慈善團體、匡扶輔翼、始得有水災急賑會之設施、而尤以上海中國濟生會、爲我國之著名巨大之慈善團體、該會常務委員、朱棄塵先生、善願宏深、固中國之慈善大家也、在會以精神治病救災、無分畛域、活人無慮數千百萬、今日者、膺各省水災急賑會、及濟生會之公推、不辭遠道而來、於炎天烈日、或狂風暴雨中、號召集資、躬親勘履、設駐漢賑務處、於五族街、旅居苦蚊蟲之攪、出門憫鴻雁之嗷、幸承滬江各善長、源源拯患、滴滴歸公、是皆 先生積善之感召、

有以致之、錄成、先生自敘緣起、所有函電往來、與夫調查賑濟各表、悉賴 吳君丹秋、搜羅而編輯之、裒然成帙、既詳且備、更足佩 先生之宏願毅力、樂取於人以爲善、令人崇拜於弗衰也、衡夫不敏、聊狂數言、竊願與武漢鄂人、全市商人、代數十萬災黎、馨香以謝、兼誌永感云、

中華民國二十一年壬申春孟漢口市商會主席賀衡夫敬撰



治亂不如無亂。救災不如無災。此固人人所期望者。而舉世人心。未必皆善。亂與災之來。每有非吾人意料所及。惟有修德行仁。以冀災亂之化大爲小。消弭於不知不覺之中耳。昔堯舜之世。洪水橫流。人民不安其生。而堯舜不以此而損其蕩蕩巍巍之功德者。蓋堯舜修德行仁。能弭此滔天之災也。

昔賢謂天下興亡。匹夫有責。我濟生會同人。竊慕斯義。凜凜於天災人禍之足以亡國滅種。故體上天好生之德。以救災濟難爲務。而尤以正人心易風俗爲本。冀稍盡國民之天職而已。吾師朱君乘塵。有道之士。而亦我會之熱忱同志也。能以一指爲人治病。隨時說法。以正人心而消災劫。十餘年如一日。二十年之夏。洪水暴發。受其災者。計十有六行省。三四千萬人口。損失更難以億計。其時我會推定人員。分赴災重各區。辦理振務。皖南爲翟君展成。皖北爲劉君玲生。江北爲張君賢清。而

武漢災區最廣。振務最繁。得吾師慨然自任。遄赴武漢。前後百餘日。出入昏墊之區。努力不懈。災民之因而得活者。蓋無算云。

夫救災不難。難於籌款。而尤難於得人。賢樹加入我會。從事振務。九

載於茲。恒以不能盡量發揚本會之宗旨。以推廣救災之宏願。引爲憾事。而平居所兢兢者。卽在於實際辦振之得人。果得其人。則平昔所主張之款不虛糜、功歸實際八字。可以實現。故吾師之不辭勞瘁。力任艱鉅。以完成湖北之振務。不特同人所一致欽仰。而不佞尤所心折也。

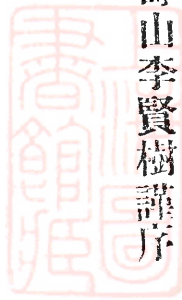
去歲災情之重。千載僅見。我會竭其棉薄。從事振救。又得吾師等努力進行。而振救所及。尙不過百分之二一而已。願雖宏而力則弱。此賢樹之常戚戚於心者也。

今者。強鄰內侵。海濱財富之區。損失不可以數計。東南民生。至此益蹙。振款來源。愈形枯竭。而天災人禍之來。未知所屆。每一念及。未嘗不憂心如焚也。



悲哉。辦振之難如此。災劫之重如彼。慨人心之感召。致災禍之頻興。故救災莫如先救心。何謂救心。曰。反詐僞爲真誠。改澆漓爲淳樸。去奢惰而務勤儉。節糜費而濟民生。孝親敬長。慈幼恤貧。庶幾天心悔禍。災害潛消。若非然者。吾恐將來之災劫。更有甚於此日者矣。可不警哉。今吾師擬濟湖北水災紀錄將付剞劂。謹抒所感。以弁卷首。願與海內慈善同志。期共勉旃。

中華民國二十一年三月壽山李賢樹謹序



# 序

序

六

國之有災、猶人之有疾也、醫之於疾、必先察其症象、辨其陰陽、寒暑也、燥濕也、分其緩急、按其虛實、製爲方劑、標本兼治、然後厥疾乃瘳、元氣易復、國之災不一、若水若旱若兵若匪若蝗等、皆爲生民之巨厄、卽爲國家之大疾、故善醫國者、必先正人心、厚風俗、輕賦稅、重農桑、教養兼施、干戈弢戢、庶山川奠而水旱不侵、衣食足而盜賊不起、天人交感、災眚潛銷、此醫家治本之術也、若至災侵忽告、火熱水深、然後救死扶傷、奔走駭汗、以謀振卹於事後、是治標之策、而非治本之圖、是慈善家消極救濟者之所爲、僅僅補助政府之不足、而非正本清源、奠安國本之大計也、朱師棄塵、夙具善根、皈依佛法、精指醫術、從事於濟生會十數年、活人無算、曩歲洪水爲災、江淮河漢諸瀆、同時汎溢、災區之廣、徧十六行省、吾師膺總會推舉、毅然擔任、主持災情最爲慘重之武漢賑務、冒歷艱辛、不稍畏避、其治事之勞瘁、功德之恢

宏、已詳於紀錄、及諸君子之稱述、茲不復贅、天下更有言實施賑濟者乎、吾知其無出於吾師右矣、然而吾師歷年所辦各振、仍純粹慈善家之天職、而無與於政治也、仍治標於一時、而非治本於百世也、水災治本之法、自非疏導江河、遠師禹績不爲功、且水利旣興、旱潦無患、誠一舉而兩得也、卽慈善家有鑒于此、間有以工代賑之舉、經濟能力、究有幾何、此實全國之任、政府之責、斷非一二慈善家所能將事也、兵匪蝗等災更無論矣、近年偏災疊生、饑饉洊臻、就振言振、謹貢芻蕘、

中華民國二十一年三月受業吳縣朱鈞弼謹序

序

佛說衆生無邊誓願度、又曰、衆生無盡、我願無盡、佛之濟世度人、無一時一刻、而不於慈悲喜捨爲志念也、吾棄塵夫子、以大善德而志於道、進而皈依、現大醫王身而說法、運一指禪、度萬病厄、師於滬江濟生會之施醫也、十餘年如一日、活者數千萬人、不受一金、爲佛布施、人願以布施酬報者、我會代施振濟、爲布施者結緣造福、師不與聞也、受業戊辰冬、入濟生會任職、師事學道、師每以學醫濟世相勗、惜以文書鞅掌、而未能也、師曰、醫者、意也、以意而爲治病之藥師也、豈皆治心之大乘乎、吾以精神運指而治病、以善信爲勸而治心、夫人以病而信醫、吾以醫而化人、人之待救、仰首哀鳴、望醫王之施救、如涸魚之待甦、何其急迫而懇摯乎、師於時以咒羅棉手、循針灸之穴、調陰陽之和、發喜悅之音、說清淨之法、不僅起死回生於瞬息、且感化氣質於無形、是吾師之救人濟世、寧待天降災、人有厄、而始爲之乎、我濟生會之

振災也、迄今十有七年矣、以省計之、平、遼、綏、魯、熱、豫、皖、甘、陝、蜀、蘇、贛、浙鄂十數省之多、振金之布施、不下千數百萬元、師或運籌於總會、或放振於各省、以及東洋地震等巨災救濟事必躬親、成績卓著、如辛亥年武漢之兵劫、辛未年武漢之水災、皆爲世界之奇變、中古所未有、師纓冠往救、寢不安席、食不甘味、刻不容緩、今夏武漢水勢滔天、幾肇陸沉之慘、師爲我會、及滬江各省水災急振會推舉、武漢振務主任、攜挈同志、浮江逆流、於洪濤駭浪、萬頃汪洋中、設振務會於漢口法租界、中央旅社、時辛未八月二十六日、卽漢口市淹水第二十四日也、師偕本會振員、及武漢商界善團諸大善德、日坐小划船、於大水中、按戶發證施振者、一二月之久、其愛惜體面、不肯覲顏乞賑之隱貧者、查實派人、按戶分送餅乾麥麵、可謂心力周至、助辦漢口收容所十四處、散放武昌南湖洪山梅家山武慶武豐武惠三閘長春觀徐家棚青山漢陽龜山赫山蔡甸鎮以及嘉魚縣鄂城縣並大冶縣之黃石港散花洲

楊葉洲等處急振、增設施醫局於漢口泰甯街大漢醫院、又因武漢市水深尋丈、浮屍湧集、無棺可買、赴湘購棺施給、均列詳表、冬振將竣、師囑吳君丹秋、將湖北水災紀錄、編輯成冊、使各界悉知本年武漢洪水奇災之慘象、振濟生活之籌維、度數十萬人之生命、於武漢商政善團各界之熱心振務、悉載無遺、朗若列眉、瞭如指掌、足以信今而傳後、是吾師樂與人而爲善、俾衆美以彰聞、慈悲康濟之懷、大乘普度之願、無一時一刻之或忘、而不與日月增明、歲時增積也、豈遇災始救、逢厄始度也耶、但盡力救災、人事也、災劫究能救至如何程度、上則關乎天時、下亦賴乎世運、師之濟人勇猛、載在紀錄、而時至冬防、外縣難民、因匪患不能歸里、密集武漢三十餘萬人、不無匪類濶跡其中、當軸爲治安計、且將擇地遷徙、官振勢難普及、義振因萑苻不靖、不得不從權停緩、哀哀嗷鴻、不救不忍、欲救不能、是亦爲天時世運之所限、而無可如何者也、吁、可哀也夫、受業僑鄂二十餘年、今親與其事、謹叙所知、以

見吾師慈悲宏願之一斑云、

中華民國二十年歲次辛未嘉平月受業杭州王希曾謹序於武昌寄廬之蓮友齋



## 自序

晉書杜預傳、舊水道、沔漢達江陵千數百里、又巴邱湖沅湘之會、表裏山川、實爲險固、杜預乃開揚口、起夏水、達巴陵千餘里、內瀉長江之險、外通零桂之漕、又地理今釋、江水南行、經眉州、嘉定州、至敘州府、東南、合金沙江、折而東北、流至重慶州、嘉陵江、涪江、巴江、合流而江始大、云云、是沔漢最大之上游、支水有二、其一、上通洞庭湖而溯湘、其二、上通巴江、過重慶、而溯蜀、是水經之發源溯流、瞭如指掌也、自禹跡久湮之後、湘流入洞庭、匯沔漢、蜀流經重慶、下揚子、入漢口、而達潯陽、逾石頭、京口、而入滬海、此長江數千里之水脈也、前清末葉、庶政不綱、國事不寧、水失其治、江河沙淤、輪船擱淺、桑田滄海、今昔改觀、水既失其故道、春秋潮汎、卽被沈災、况浩浩憑陵、下民能毋昏墊乎、民國以來、國內爭戰、迄無寧歲、兵荒旱潦、年甚一年、暨十八十九兩年、南方地氣轉寒、冬雪數尺、積於湘蜀上



游、崇山峻嶺中、經冬未消、迨至民國二十年、暑雨匝月、秋霖兼旬、上海傾瀉之水、迅流不及、加以湘蜀諸山積雪、因雨消瀉、建瓴直下、湘鄂數十百州縣、瞬息而成汪洋巨浸、武漢適爲湘蜀之鎖鑰、澎湃沖擊之餘、鎖鑰毀而藩籬撤矣、夫漢口爲震旦之中樞、乃華洋之蒼萃、武昌省會之重鎮、漢陽附郭之要區、形成三角、天然對峙、寢假而漢市水深者陸沈、淺者平屋、高阜陸居無幾、瞬而武昌漢陽圍潰堤決、城內外及江堤低處、民居田廬、皆在水中、避地不遑者、上下游日斃數千百人、攀樹登屋、附堤者、退遯數十萬人、於是武漢三鎮之紳商、呼號籲救、函電紛馳、揚子江兩岸州縣、洪水橫流、已無淨土、我上海濟生會、踞蘇浙之海口、幸蒙 佛佑、保護安全、未遭馮夷之害、棄塵入濟生會、十數年以來、以武漢爲舊游之地、辛亥丙寅等年、兵燹巨災、以及鄂中旱潦、救濟等役、多從諸君子之後、乃蒙謬採虛聲、兼承我會同人、暨各省水災急振會、公推前往鄂省、主持振務、棄塵自慚涼德、固辭不獲、且

以捨己救人、爲我儕素願、敢不匪勉、其辦振區域、及經過事實、均承武漢舊雨、編輯賜序、詞多溢美、慚忤不遑、無可再述、惟乘塵更有進者、禹跡之湮沒、而不能復者久矣、我國內戰不息、匪亂縱橫、外交壓迫、民生日蹙、皆以風俗之澆漓、道德之隱閉、當務之急、未之或理、若江河湖海之淤墊、疏鑿導注之經營、救民生於水深火熱、岌岌不可終日者、所冀諸善緣同志、一心一德、急起直追、爲國忘家、過門不入、庶不難海晏河清、洪流順軌、農耕於野、商慶於市、民生其有豸乎、國家可以強矣、企予望之、企予望之、

中華民國二十有一年、三月 日、上海朱乘塵自序、

# 上海中國濟生會各省水災急振會公請

朱棄塵先生偕同振員前往武漢趕辦急振宣言

竊以時局杌隉。人心不古。道德淪亡。釀成浩劫。天降奇災。漢口爲商埠之中心。華洋之薈萃。商戰要區。繁盛日新。幾不亞於上海。而今者忽遇百年未有之災劫。全市幾有陸沈之痛。甚至附近堤岸。十潰其九。樹杪栖人。屋頂行舟。貨棧浸水。電報不通。磁綫不能引電。全成黑暗世界。人民漂流。死亡直不可以數計。而田廬財產。則無論矣。約略計之。人死約在數十萬。財貨損失數萬萬。嗚呼。慘矣。我中國濟生會。本以振災救人爲天職。迄今十有七載。振務日益發展。同人實力進行。未敢稍有疏懈。我各省水災急振會。觀此漫漫大劫。已遍全國。災沓之巨。非一省一縣一鄉之所能自救。亦非一時數月所能拯救。上海爲各省之商埠。善人碩德。萃集於此者。實不乏人。同發惻隱普濟之願。爲衆擎易舉之圖。於是各本良心作用。起發各省水災急振會。分籌救濟。急其所急。先儘武漢最重災區。與濟生會合辦急振。公推辦振主任朱

乘塵先生。偕同振員若干人。於八月二十二日。乘鳳陽丸輪船赴漢。與武漢諸大善長。

各慈善團體接洽進行計畫。夫以人之好善。誰不如我。孺子入井。援救當先。况陸沈慘災。已見於眉睫間乎。

諸善長大君子。同此不忍人之心。必能隨事指導匡勸。使我兩會。能得扼要之辦法。俾災民出死入生。而有活全之幸。我兩會庶不虛此一行。於洪水汪洋。酷暑薰蒸時。千里遠來苦心孤詣之振濟也。然而更有進者。我兩會各爲上海善團之一分子而計之。則一團之棉力有限。而災民之人數無窮。漢口乃爲各大商埠之一。

諸善長大君子旅漢有年。或情關於桑梓。或悲憫於同胞。碩畫盡籌。爲世界之所欽仰。必能善善從長。有以救其急。尤能善其後。務使受災待死之同胞。獲生命之安全。仁宇之咸登也。凡我同人。不勝引領望之。

概況



# 鄂振水災記事錄

辛未年秋

汀州伊峻齋先生鑒定

東臺吳丹秋主編

## 上海

各省水災急振會  
中國濟生會

## 駐漢賑務處賑濟湖北水災紀錄緣起

鄂省今歲入夏以來淫雨連朝江襄暴漲高埠變爲澤國低窪淪爲巨浸武漢通商大埠竟致一片汪洋各縣堤防多告衝決災區計四十餘縣災民達數百餘萬人田廬淹沒禾黍漂流野哭千家餓殍載道誠亘古未有之奇災浩劫當前何忍漠視棄舉初在匡廬接本會函電交催列舉各省災情敦促下山設法救濟因思武漢爲全國中心又爲商場四大埠之一安危所繫極關重要竊以爲救濟武漢卽所以保持全國安甯本此觀念不得不勉盡愚忱以效棉薄爰於八月十七日返滬奔走呼籲深荷各界同情隨率賑友六人攜帶賑品遣程抵漢下榻五族街中央旅社時辛未八月二十六日卽漢口市淹水之第二十四日也遍地划船交通困難當承現任商會主席賀君衡夫前任黃君文植暨慈善會長蔡君輔卿各慈善團體義務賑員萬君松濤程君榮卿岳君綬庭苗君萃山胡君幹臣計君國楨諸善士等先後晤談深資贊助本會分投調查係注重

偏僻之區以及官義兩賑一時尙未顧到之處首先積極查放或邀請正紳善士襄助爲理以免無告災民感受向隅之苦本會宗旨救濟務期實惠用費力求撙節能於順利進行者固由當地官紳協助然亦各賑友恆操兼人工作所致茲屆結束謹將當時見聞與夫辦理經過事實摘要紀錄俾後之視今者稍明梗概至於振品精細賬日本會有會計司負責稽核另當專案辦理也

## 漢口市淹水之大概

查漢口市面淹水。最初時。係由特三區。江岸漫入。繼而丹水池。平漢鐵路局之路基。於七月二十九日。下午八時潰決。江水灌入後湖。斯時鐵路堤身。足爲漢口全市之屏障。沿堤各洞門。曾由市政府派員堵塞。無如防護難週。以致循禮門之上段。鐵路單洞門。竟於八月二日。清晨。猛然潰決。一時怒潮澎湃。四出橫流。所有灌入後湖之江水。復由單洞門。而入濟生及中山各馬路。與特三區馬路之江水會合。數小時間。全市盡成澤國。深者丈餘淺者數尺。所有交通。皆賴舟楫。後湖一帶居民隨波逐浪。到處漂浮。溺斃人畜。衝倒房屋。不可數計。當最危急之時。幸得各私人。及慈善團體。

。自動奮勇救濟。或製饅。或煮粥。備船分賑。據聞義務工作人員。達六百餘人。用款將捌拾萬。事實昭然。口碑載道。一面設所收容。則又滿坑滿谷。繼由本省長官。慈善團體。熱心紳商。聯合組織。在市商會成立湖北水災急賑會。分電中央各省市乞賑。一面開辦粥廠多處。并於武昌東門一帶。洪山。梅家山。漢陽。龜山。赫山。等處。塔蓋蘆棚。收容外縣避水難民。最多時災民近五十餘萬。分別散放急賑。以救子遺武漢之得有現在情形者。固由各團體努力救濟之結果也。此外如既濟水電公司經理得人。不惜犧牲。竭力防禦。水廠得未淹沒。料飲尙可維持。電燈照常供給。非獨市民受惠。裨益地方治安厥功甚偉。因此人心能定否則不堪沒想矣。



鄂報水災紀事錄



函



公文

# 漢口市商會請賑電

八月廿四日

(上略)竊維此次大水爲災以鄂省爲最重以武漢爲最慘洪荒再見清湖當前秋水長天禍猶未已緣以湖北位於長江中流湖汊最多自古號爲澤國武昌夏口又當漢水合流之衝以故年年有夏汎卽年年有水患入夏以來霪雨兼旬傾盆不止山洪暴發渠塘變爲濁流平地風波潦倒積成巨浸漢之襄水川之巫峽水高十丈異道同流而濱江帶湖之各屬向恃堤防以爲生命者計有四十餘縣之衆急流奔放衝決無餘矮屋有渡頂之舟長足無行陸之野死者波隨漂沒迨問田禾生者蟻集沙汀境緣懸絕頻驚噩耗聞者傷心於斯時也本會同人勉從各界諸公之後籌辦急賑搶險防堵縮食減衣但期有濟不料洶湧之勢防不勝防漢市所賴爲保障之分金爐丹水池單洞門各堤口先後潰決淹斃人命無數貲財房屋半付洪濤深者數丈淺亦數尺有水面而無市面有舟子而無行人一切生機均歸斷絕以云急賑則災民數十萬收容百餘所流離轉徙一日三遷以云救災則官盡災官民盡災民以災官救災民以倖存救垂斃後死之責固不敢辭而杯水車薪聲嘶力竭中央政府軫念民瘼雖已電撥賑洋一十七萬元然綜計鄂省

災民將近千萬一饑一粥日費不資待哺嗷嗷徒呼負負近且武昌又爲漢市之續舉目無一乾淨之士矣哀我子遺窮劫莫復纍纍山塚與鬼爲隣露宿風餐飢疫交迫人生到此天道甯論此非鄭俠流民圖所能形容於萬一也夫人急難則呼天以上天有好生之德也偶病則呼父母以父母有保赤之誠也諸公或主持國計或戡亂救民或桑梓關懷或同舟共濟望本一夫莫獲之心再施百萬不經之粟損上有義逮下爲恩載米分舟莫告勞於車馬聞倉賑給甯待罪於都門解囊端賴夫人成裘有待夫集腋活人一命蛇雀有知救苦三塗神明共佑此本會代表奄奄垂斃之千萬災民頓首百拜呼天呼父母以求立賜援手於諸大君子之前也臨電迫切不盡悽愴漢口市商會叩

## 漢口市公益救患會臨時救濟水災辦事處工作報告

(錄湖北水災日刊)

### 成立日期

八月三日成立臨時水災救濟辦事處推派本會職員負責辦事

### 救護人數

由八月二日至十二日派船四隻義務員三十餘人分途救護災民被救者二千餘人

施

藥

數量

由八月二日至十二日派員散發五千餘斤藥水數千瓶丸藥數千包

設置義渡

每日派渡船一隻專司由滿春馬路至濟生馬路一帶渡濟災民以便交通

設所收容

於五日成立臨時災民收容所三處計收容男女大小共三百另九人按日散發粥飯兩次以食飽爲止

經費情形

經費以本會團體名義向本段街鄰勸募間有自動來會捐助者在最短期間尙可勉力維持

備

註

本表報告至十二日止以後事略再行續報

## 長岳路災情之一斑

(錄湖北水災日刊)

自武昌保安門外鐵路邊至李家橋一帶民房均成澤國其內居民分遷下北本嶺者壹百叁拾餘戶腰紅嘴者八十餘戶沙嘴者一百四十餘戶均在較高地點搭棚而居其狀頗慘均以物件關係不願遠遷十八區下長樂鄉毫溝下馬湖一帶計有災民貳百叁十七戶以上各處皆係鐵路附近查此次武慶閘堤潰後所淹區域計有三百里週圍內地受災者尙有魯家巷敢家河青林寺石嘴等處災情之慘殊令人觸目傷心也

# 漢口市四段保安會水災急賑委員會呈湖北水災急

## 賑會函

敬啓者本年八月二日清晨本市自平漢路軍閘門被水沖潰一時怒潮澎湃四出橫流凡後湖一帶居民隨波逐浪到處漂浮未逾時水即抵平中山馬路旋浸入內街全市淹沒天降奇災汪洋一片溺斃人畜沖倒房屋誠不可以數計其泅水待救者觸目心酸呼救之聲慘不忍聞本會特召集全體職員開緊急會議討論援救辦法計本會出席者三十餘人僉以此次災情奇重辦理振濟非少數時日所可竣事應先擬定名稱庶辦事乃有系統於是定名為漢四段保安會水災急賑委員會當場推定周允齋蔡嶽臣潘雲鵬焦秀安黃富珊鄒靜軒張竹屏徐靄齡朱葆三王叔槐嚴競先陳仁壽辛培滋關世謙等爲常務委員并議定置募捐收容管理衛身會計庶務六組由委員互推周允齋爲主任以全體委員兼任募捐事宜陳仁壽兼任收容事宜嚴競先兼任管理事宜黃富珊張竹屏兼任庶務事宜另以全體消防員爲救護員但惟寶爲視察員周靜涵周越凡担任文書陳善之金和卿周霖齋担任採辦一面由全體消防員四出救護一面借定

華新空店新安書院福音堂準提菴瑞昌空房等處分爲一二三四五伍收容所凡屬難民均可入所每所置管理員二人當入所之初由救護員會同管理員詳加檢查惟對壯年單獨男子須嚴加限制以防他虞成立不過數時所收難民竟達一千七百數十人之多一時滿谷滿坑不堪擁擠而又無他處空場可爲借用觀此情形深抱不安然亦無可如何連日以來除自動出所投親或回籍或轉入其他收容所并另行自尋生活者外截至十一日止五所計男五百三十二名女四百七十五名共計一千零零七名每日由會備送饘首稀飯兩次佐以醬菜芽菜及其他鹽菜由各管理員監視散發盡量食飽不加限制并有申幫雜貨行號律師業公會逐日助送饘首與粥此外尚有施送食物者另册紀錄以彰善舉至經費一項逐日由募捐組全體委員向每段內各商店住戶募化幸各店戶饑溺爲懷踴躍捐助現共收洋五千陸百餘圓尙未完竣惟是災區甚廣洪水氾濫在所難民不知何日始能返歸故里但捐收有限恐難爲繼并議定在會各委員火食及其他雜費均歸自備本會概不招待總期款不虛糜功歸實際所有本會內部組織及收容經過並辦理手續各情形相應函陳大會查核備考并乞時賜南針以資遵循至敘公誼

## 武昌災情之調查

(轉錄湖北水災日刊)

武昌自萬年鬧災潰後被淹各街即能行舟而水勢繼續增漲以致都府堤街省立一小學一帶水與屋簷相距不過二尺職業學校附近房屋水由樓窗出入大貢院前水深一丈餘辛酉巷福壽巷街等處各居宅水已封門根道街下段曇花林下段府街青龍巷糧道大巷四衛巷游家巷後補街正衛街大鴻翔巷馬道門巷等處皆已上水深者二三尺淺者一二尺不等草湖門外所有房屋皆在水中大東門外自通湘門外一帶及城內山前刻尚無水

## 武昌收容人數之調查

(據湖北水災日刊)

武昌災民除長春觀武秦關堤上武慶關堤上梅家山等處業經另行調查報外現大東門內千家街收容所六十餘舍約二千餘人內由漢口遷來者約十分之三各縣來者約十分之二城內遷來者約十分之五無線電台空地住災民數百人中正街黎宅二百餘人前共進中學數十人烈士祠五百六十餘人安徽會館五十餘人清真寺保安門城上均各五十餘人鳳凰山一千數百人廣里堤及城上望山門馬路王憲橋後堤等處均各數十百餘人黃鶴樓與慶雲山約四千餘人九關山鴻翔巷小學各級各街傍均各二百餘人荆南中學七百五十餘人文華中學



一千數百餘人第一中學三千餘人女子師範六百餘人曇花林衛生堂花園山上均各二百餘人文學中校一千餘人兩湖書院九百餘人湖南會館四百七十餘人兩廣會館江西會館上皇宮等處均各七八十人武昌中學一百六十餘人首義公園三百餘人先賢宮百餘人軒轅殿二百餘人電話局空坪二百二十餘人黃鶴樓旁至廡布局後一帶七百六十餘人遊樂廠三百七十餘人凱學營之災民現已遷往洪山武漢大學等處

## 武昌粥廠之調查

(錄湖北水災日刊)

省會辦事處於成立之初即擬分設粥廠施放嗣以殘暑未消而粥廠設辦又非囁嗟可以立辦於是<sup>一</sup>一面施放餛飩<sup>一</sup>一面分派幹事督工籌設粥廠計分三廠第一廠設通湘門外梅家山第二廠設長春觀第三廠設洪山寶通寺兼旬以來日夜加工均已次第完成定於九月十日起開始施放每日自上午八時起至下午十二時止前往就食者不加限制老弱殘廢未能前往者得由當地公安分局證明經會中派員調查屬實得發領粥證一紙每日得憑證領取外出已將籌備情形呈報湖北急賑會并呈請武漢行營武漢警備司令部通令各該廠附近各軍隊派隊維持

秩序記者因開廠在卽特於九日分途參觀由該處幹事長項仰之幹事易蘭生唐亞生引導並派汽車載送首至寶通寺內第二粥廠該廠係由寶通寺方丈問賢及尹仲濤負責共設六廠橫式三廠爲長方形計可容二千人以上橫列之廠係靠洪山之下較直式爲小爐灶共九所每所每次可煮米七八斗預計每日可煮四次并於距離十丈之外建男女廁所各一間頗爲周到在廠負責者除問賢方丈尹仲濤外尙有胡展如傅壽庵等參觀既畢復至長春觀第一廠至則該觀住持侯永德正在門外指揮部置遂導記者入內首至該廠是廠共爲三大所每所可容千人惟煮粥處距離較遠據侯永德面稱往年年終該觀施粥就食者日恆七千人預料此次不下萬人故爐灶已增至十四處每次煮米自七斗至八斗一次可煮米十担及導往視察見其爐灶較爲整齊不愧爲斲輪老手與侯住持共同負責者尙有周少甫等諸人以上粥廠附近災民聚集且均於草棚爲長住之計專恃每日發粥仍恐於事無濟是以端賴各慈善家協助侯住持爲言已有上海濟生會朱主任派賑友謝君等於數日前調查賑濟計發麵粉壹千包逐家分配大口五斤小口三斤災民得此亦差可自慰矣遂辭侯住持而出繞道大東門通湘門至梅家山第一廠負責人徐是法高海波是廠就郊外墳地佈置并搭蓋臨時辦事處一所粥廠共四所男女各

二所分別出入較有秩序爐灶八所之外別置水灶二所以備飲料是爲二三兩廠所不及計四所可容三千人八灶可煮米每次五担以上統計一二三廠每日就食者預計當有三萬人之譜自十日發粥起各收容所饒首卽行停發云

### 漢陽收容所之災民報告

(錄湖北水災日刊)

漢陽第一收容所截至八月十二日止共收容大小人口計二千六百五十七人

### 各縣災情一覽表

(轉錄湖北水災日刊)

武昌	該縣丁公廟長堤永保堤武惠堤均先後潰決居民田產屋宇蕩掃一空又白沙洲一帶均成澤國	圻春	霖雨成災堤院潰決甚多
漢陽	該縣潰堤四十五院受災最甚者侏儒山東城院白斧池新溝鸚鵡洲彭興集蒲潭曲口三保鄉等處倒塌屋宇七千餘戶	鄂城	該縣二房灣之月堤潰決以致滿院堤身均被淹歿外院內潰一片汪洋屋宇無存人民逃散
雲夢	全縣被淹過半	安陸	山洪暴發田禾廬舍多被淹沒府河一帶尤甚
孝感	該縣城市及東南院水高丈餘樹木田禾損壞大半	大冶	沿江各堤均經先後漫潰縣城除北門高埠外其餘均被淹沒市鎮如黃石港石灰窰亦被淹沒其一二三四六八十等區田地村落均成澤國

<p>潛江</p> <p>荆襄堤決全縣被淹三分之二</p>	<p>嘉魚</p> <p>該縣霪雨成災堤院危險</p>
<p>沔陽</p> <p>該縣以襄江陡漲致新堤附近之熊家窰子堤跌牛潭之江堤王家口湖堤及各院均先後潰決田沉波底</p>	<p>黃陂</p> <p>該縣十三院均先後決口東西南沿河各區縱橫六十餘里盡成澤國</p>
<p>漢川</p> <p>霪雨成災</p>	<p>咸寧</p> <p>霪雨成災堤院均成危險之象</p>
<p>黃梅</p> <p>積水成災田禾盡沒依山傍湖之區亦因水勢浩大被積水鑽山淹沒田廬</p>	<p>監利</p> <p>該縣江堤內積水甚深禾苗多被淹沒又新堤潰口水勢逆流越洪湖而上灌老幼呼號慘不忍聞</p>
<p>石首</p> <p>羅城堤潰決禾苗悉被淹沒</p>	<p>枝江</p> <p>沿江一帶水勢泛溢縣市積水數尺又上百里洲蘆洲院等處成均澤國</p>
<p>天門</p> <p>方家灣潰口田禾悉被淹沒</p>	<p>鍾祥</p> <p>湖河兩鄉居民房屋田地禾苗均被水淹沒</p>
<p>江陵</p> <p>水災匪禍相繼發生民不聊生</p>	<p>羅田</p> <p>連朝大雨山洪暴發沖沒民田甚多</p>
<p>松滋</p> <p>該縣第四區陰雨成災禾苗淹沒</p>	<p>鄖縣</p> <p>迭經兵燹赤禍早已隸地荆天今復霪雨肆虐洪水成災</p>
<p>應城</p> <p>受災甚重</p>	<p>當陽</p> <p>山水勃發人畜房屋田禾全行淹沒</p>

圻水 該縣白永幹堤永固支堤均先後潰決永保堤院亦連帶被害田禾淹歿民衆流離

黃岡 春麥先已被淹繼以大雨圩堤盡潰田屋均被漂沒縣政府各機關均被淹甚深

廣濟 該縣經江水下流倒灌致將羅城橫堤外十八圍潰盡堤內三十六圍亦均被災田廬盡在水中

陽新 該縣海口大滄南湖堤垸又黃陂口堤高湖堤同時潰決東南西三方一片汪洋城內地勢較高亦水深丈餘

### 各縣災情比較表

(轉錄湖北水災日刊)

#### 受災最重者十二縣

武昌 漢陽 雲夢 孝感 潛江 沔陽 漢川 黃梅 石首 天門 江陵 松滋  
受災次重者十六縣

應城 圻水 黃岡 廣濟 陽新 圻春 鄂城 安陸 大冶 嘉魚 黃陂 咸甯 監  
利 枝江 蒲圻 麻城

受災縣輕者八縣

公安 隨縣 鄖縣 當陽 宜都 崇陽 鍾祥 羅田

## 致滬會函一

八月廿八日

中國濟生會諸公善鑒敬啓者 棄偕賑友於廿六日抵漢暫寓中央旅社爲臨時辦事處屋內水深將四尺穢氣薰蒸令人難受蚊蟲之多終宵不能睡眠雖有蚊帳蚊香亦屬無效其苦可知至其他地點淹水更深欲覓相當之處竟不可得所好此處船隻交通尙便緣吾輩辦事地點設過偏僻則晚間戒嚴等等動多困難目前只得暫住茲將抵漢後之耳聞目見爲諸君一縷陳之漢市自淹水至今所退之水較最高時約減七寸但深者尙有丈餘淺者仍有數尺各私人團體及慈善機關先後振濟據聞用款約在八十萬以外義務工作人員達六百餘人至爲奮勇官方賑濟連防禦聞用款三十餘萬現漢口辦有收容所九十八處範圍大小各有不同如慈善會新市場等處每處可容三千餘人小者數十人武昌之收容所聞有十七處漢陽係蕭君私人獨辦一處收容約數千人以收容一端而論官款約十分之三當青山堤未破以前災民約三十萬人既

破之後增加二十萬統計約五十萬人分住洪山梅家山蛇山鳳凰山龜山赫山等處皆係露宿現正趕辦蓬屋已電滬預購備蘆席各山已豎立木桿此項蓬屋不久可以告成日擊情形至爲可慘本會擬酌量供給一部份之需要食品今已派賑員四人先至敦實善堂所辦收容所十四處着手調查約計難民三千餘人會同蔡君輔卿賀君衡夫萬君松濤等先行接辦供給麵粉以兩月計算約需貳萬元所慮者災情重大災民衆多非急籌鉅款多備夾棉衣服不足以濟將來棄意此次救濟武漢應以遠大眼光觀測緣楊子江流域息息相通安危所繫武漢災民能於救濟得宜則下游一帶或可減輕意外之恐怖此種觀念應請上海各慈善家注意及之下游雖已成災似不若武漢關係之重要也昨午一時日租界德士古煤油棧失慎延燒日華油廠無法施救由昨至今迄未熄滅幸而油池尙未炸開得未蔓延鄰屋否則殃及住戶不堪設想頃據商會主席賀君衡夫黃君文植談及蔡甸地方災情奇重而災民因官方防匪混入武漢祇得困守災區不能行動當地又無救濟機關擬與本會合作雙方派人同往調查再決辦法再此間災民素食米穀以後似宜添辦米穀方合需要廿六日聞滬上暴風致江水上岸頗以爲患究有損失否至爲系念未盡之言想朱子老抵滬後必可詳告一切也餘容續布敬頌善祺

朱棄塵謹啓

## 致滬會函

一八日卅一日

中國濟生會諸公善鑒逕啓者今日已派賑友接辦漢口收容所十四處先發麵粉一千二百包僱工製就饅首約計每日每天一斤又育嬰堂一處敬節上下兩堂按照人口合計發給麵粉二百三十包足敷十日口糧由災民自行製食以省管理之手續十日後察省情形再行續發該三處門禁尙嚴絕無流弊昨派謝程兩君調查武昌南湖沿岸災民（一）關子屯地方大小十八村約災戶六百餘家災民三千二百餘人（二）上長樂鄉大小七十餘村計被水淹沒及房屋倒塌者約占半數災戶四百五十餘家災民四百餘人合計災戶一千五十餘家災民七千餘人已請長春觀住持侯永德會同道友按戶造冊以便散給賑票發給口糧又武慶武豐武惠三閘潰決後災民尤爲慘苦緣該處地居偏僻山園與水相隔交通甚感不便官義兩賑均難顧及現擬派友調查設法補救又長春觀附近災民約萬餘日多疾病幸得該觀施診給藥現每日達七百餘號惟力量薄弱難乎爲繼本會擬補助醫藥經費二千元俾免間斷該觀住持侯永德素具熱心早年武昌圍城本會設廠施粥曾得其相助爲理此次施賑仍擬借用該觀爲辦事地點明日擬



派員會同慈善會賑員程君榮卿等先往歸元寺武義善會朝陽庵三處先發賑票次日運粉前往照票發給刻據程君榮卿等云四鄉淹水之區頗有運米來漢求售者但一片汪洋甚少收主其價每担約十元零本會擬乘此時機設法先購一千担暫屯於襄河附近之高處以備應用水勢現已微有退象惟死尸沈沒於水底者不知凡幾收埋死尸本係紅十字會擔任辦理無如該會款項支絀又無補助若不預籌棺木將來發見時臭味熏蒸勢必發生瘟疫其害無窮目前即使有款購買而漢市木料漂散殆盡其價必昂且難多購本會已函託湘省熟友每具能在三元左右擬辦千具以爲消弭疫病防患未然之一助本會在漢賑濟抱定協助性質只求實益災黎他非所計質之高明以爲如何伏望寬籌鉅款源源接濟是所盼禱專肅敬頌 善祺

## 致滬會函二

中國濟生會諸公善鑒敬啓者前函諒早接到茲將進行各事逐一報告如左

(一)武昌南湖岸畔關子屯地方昨日已查放三百八十六戶計大小老幼災民一千八百五十餘人每大口發給麵粉五斤小口三斤足敷五日之糧計發麵粉二百十餘包俟五日後察看

情形再定行止

(一)武豐開全村房屋十卅其九現擇最苦災民先發餽首一千斤一面調查需要之災戶再發麵粉武惠武慶等處查戶未完稍遲一三日即往發放

(二)漢口市收容所依序進行暫無變更已發去麵粉一千六百包

(三)漢陽武義堂收容所六十七戶山嶺埠四百餘戶共計大小戶二千四百五十七人今已發給賑票明目兌粉此次災重人多皆係露宿災民散漫無稽查放非常困難幸我會賑員均係熟手且能耐苦性情和平應付得宜不與災民計較更得苗陳諸君襄助進行倘使心性躁烈恐不免遭其危險也

(四)昨晨七時乘偕蔡君輔卿胡君幹臣顧君雅賓等同乘蔡君小輪往蔡甸調查災情帶去麵粉貳百包藥品多種由江而入襄河但見兩岸堤垸多數沖倒洪水滔滔昔日丈寬之河道今一變而爲數十里之汪洋一片漢陽縣多山水抵山脚爲止夏口縣田地較多受災反重水天一色邊岸全無離漢口卅里以上如舵落口三眼橋琴斷口石灰墩胡家垸江家垸龍家垸毛家垸熊家垸彭家垸蔡家垸丁家垸馮家垸劉家垸葉家垸向家垸宗山廟胡家

培蔡家灣董家渡黃花園老鴨嘴朱家老培打網坵均屬夏口北岸沿河自蔡甸對岸計長三十里房屋十倒其九竟有全村蕩盡者災民避居鐵路堤上或渡漢陽露宿於米糧山鍋底山郝頭山馬鞍山城頭山等處亦有避往蔡甸高岡者查三十里以下武漢兩岸之磚瓦石灰等廠全部入水坍塌毀者居其半災民避居赫山梅子山龜山下坡惟皇經堂以下之泰安申新紗廠勝新福新麵粉廠既濟水電兩廠巍然獨存照常工作亦浩劫中之大特色也聞係經理得人防禦得法雖抱極大之犧牲亦所不惜因此地方及實業前途受惠實深厥功甚偉查蔡甸離漢六十里素產棉花繁盛街市有三居戶甚稠密八月十七楊柳堤潰決永鎮堤江水泛溢幸而攔江堤未破否則七十二堡全成澤國更不堪設想當潰堤時水勢奔騰澎湃幸賴該處駐防保安處第二團團長朱君明善帶隊用船奮勇救護只傷四十餘人現有災民八千餘人露宿高岡秦府嶺以待救濟當地商會及熱心善士勉力維持現狀已用款數千元若無補助難乎爲繼計設收容所四處粥廠一處每天九點至二點施粥一次須米貳拾担每担拾元日需貳百元該處係一小鎮目前同在災民地位籌款甚難棄諸此慘狀頗覺痛心更不知從何救起擬再補助麵粉一千包另助五香蘿蔔乾貳担勉濟半

月之糧該處有敬節堂一處內有節婦二百八十餘人淹水甚深當給以每名一元以濟眉急

(一) 隨來賑員全體出發在武漢陽三鎮分投調查目前已央請吳君丹邱辦理文書另僱一舊部得力之出店專司向洋棧出紛裝船等職務最困難者出入必須划船現今市登記之划船九千餘號途中時虞擁擠全鎮划船之費日需萬餘元亦可駭矣

(二) 漢市現倡議排洩積水用抽水機力限日告成不知塞河淹有百餘里容積水量匪但不可推測而上遊各處之水直趨漢市分流入江來源如此之巨抽水機力固難補於漢市亦不過徒增下遊之水量人力能否勝天恐是疑問

(三) 案在漢提議收典耕牛之舉此間官方及慈善團體均極贊同由漢市商會負責承辦轉咨各縣商會調查耕牛數目一面禁止宰殺禁販出境此事如果實行本會擬出基金若干以助其成想諸公必贊同也

近來淞口海潮不再泛濫實爲萬幸上海如再遭規則全國之生機絕矣專肅敬頌 善祺

致滬會函四

九月十日

中國濟生會諸公善鑒敬啓者前肅寸函諒登

記室茲將報告諸事分陳於後

一 寄來藥品均已照收待散

一 歸元寺一帶已賑放麵粉八百五十包舵落口發去四百七十包即日查放蔡甸續發五百包連前共發一千二百包均可支持一月半月之糧矣武昌方面已發一千包現正調查武漢間徐家欄青山等處約需麵粉貳千包昨楊君子功等往新堤查放本會助藥品數千瓶明日杜君少彭錢君玉堂等往鄂城（即前武昌縣）黃洲樊口等處查放該處居漢口下游六十餘里災情甚重本會已借得新萬安小輪一隻可裝麵粉貳千包與華北慈善會合辦本會出麵粉壹千包藥品數千瓶并派張君希賢同往查放以上各地皆爲官義兩振尙未顧及之區

一 寄來中華印務公司發票紙計印刷振務券簿洋八十三元五角請收該公司店主陶君菊農捐助之款付漢口振務用賬此項捐款其數雖微其心可嘉緣該公司淹水不能營業者四十餘日一切困難同是災民竟肯如此熱心實爲難能之舉

一 本會在漢接辦之收容所十四處現有鄰近復善堂承辦之收容所一處計災民一百七十餘人每口約須餽首一千個計重一百七十斤之譜該堂現已力竭自未便聽其停頓現已担任接辦

一 連日從事調查慈惠墩十八垵柏泉等處擬散放食米手續固較便捷而災民亦較爲歡迎其價目亦較麵粉爲廉現已購買一千餘担

一 前次帶來藥品除濟生丹外現急需者（一）（純陽正氣丸）（二）（痢疾散）（三）（蟾酥丸）（四）（雷擊散）上開四種不拘多少務請即日交便船先運若干以資救濟痢疾散蟾酥丸望請求徐小農先生捐助可也

一 承示現有九江麵粉萬包不日運漢此間所來麵粉刻正支配將完得此接濟謹爲災民感謝

一 承示高郵邵伯等處災情本會已經派員前往救濟甚慰甚慰

一 下江旅漢之人多有因淹水生活告急欲回故里者官方雖已舉辦資遣回籍聞係半價手續迂緩擬調查登記後隨時給證乘輪以期敏捷刻正與輪船公司接洽想同一半價當不

致爲難也以上所陳各節統希 垂察專肅敬頌

善祺

## 致滬會函五

九月十五日

中國濟生會 諸公善鑒敬啓者前次航空寄函諒邀

垂察茲將近口振務情形分述於後

一 距離漢口六十里之十八垵慈惠墩以及附近之黃金口祝家墩今已查畢計災民八千五百餘人每口擬發米四升約需米叁百叁拾餘石鄂城等處查放尙未回漢武昌新河及徐家棚一帶昨已放畢此間災民五十餘萬四鄉陸續避水來漢就食者日有所增以此情形務望寬籌鉅款多備賑品所慮者辦事需人加以各縣多係不靖之區未便貿然輕往斯爲憾事

一 日來水已逐漸見退將來大退之後災民聚散必有變更振務進行亦須隨機辦理

一 旬餘以來賤軀頗不適連日寒熱交作服藥得汗不解諸事勉力支持日內擬返滬一換空氣作短時間之休養請即派人來漢接替萬一不可則此間振務擬即委託吳君丹邱顧君

雅賓暫行代理兩君人極可靠而情形又甚熟悉關於振事進行決無妨礙萬請放心

- 一 頃接孫君希賢自鄂城來信據稱抵鄂後會同華北賑務兩組杜錢兩君與當地商會保衛團及紳士等接洽後先就附城各處查勘災情但見衝倒房屋極多受災人口約三十萬非振不能生存者約八萬餘已分組先就災重之區按戶切實查放樊口離鄂城五里亦着手調查沿江一帶只見二面房屋沖倒災民皆逃住山坡間有未倒之屋亦無人居住亦云慘矣專肅敬頌 善祺

### 致滬會函六

九月十七日



中國濟生會 諸公善鑒敬啟者前寄寸函諒登 記室茲將報告諸事分陳於後

- 一 乘塵先生今日已乘鳳陽輪南下曾發巧電奉陳諒已先邀鑒及此間振務棄老均有布置承囑 丹秋雅賓暫行代理一節謹當按序進行惟乞隨時指導是所盼禱
- 一 承示九江麵粉已先將存日清之三千五百包急裝來漢好極好極十八坵慈惠墩等處撥去之米已經查放完畢隨又調查湯家坵夏家坵六方坵鐘家坵左家坵袁家坵小鐘家坵



彭家墩等處共災戶三百九十餘家計大小口一千九百九十餘人需米約八十石准於星期一卸運前往隨時散放又程謝兩君所查武慶鄉之第四十三區計災戶三千餘家共大小口一萬四千餘人預計現存之麵粉尙敷發放明日擬查第四十一及四十二兩區該處災民約有三萬六千餘口據程謝兩君所稱最感困難者各鄉災民不論眞貧與否概求普及散放甚且非常強迫此等情形擬俟不得已時只可相機應付而已

- 一 昨接徐小農先生帶到痧氣丸兩紙盒痢疾散兩千包隨已出具收條惟函中示及江新輪帶有痢疾散兩千餘包該輪尙未抵漢一俟收到再函奉陳乞先代爲致意并爲災民感謝
- 一 此間見症瘧痢最多除痢疾散收到外現所需者瘧疾丸擬請多寄若干以資救濟
- 一 近日退水漸速除一碼頭積水仍有一二尺沿江馬路地勢較高者亦退出數段矣專肅敬

請崇安

吳丹秋  
顧雅資 謹啓

## 致滬會函七

九月廿八日

中國濟生會 諸公善鑒日前寄上寸函諒邀

垂鑒茲將近日振務情形報告於后

一 武慶鄉四十一二三等區大約一星期可以放畢畢後即擬至下長樂調查至上長樂災情最苦仍擬再放一次

一 各收容所內災民最近患病甚多長春觀一帶以及漢陽赫山等處亦以氣候不止災民死亡者日以百計無以為殮者不知凡幾其流行之病瘧痢為多本會在湘省託購板棺已去函請其速運來漢

一 嘉魚縣先後陳述災情祇以未及派人調查故振品未經酌定近該縣商會迭來要求勢難再緩已撥助麵粉五百包并擬派馬君金濤前往監放

一 近來秋行夏令已有多時奈今日天時驟寒須著棉衣可憐無告災民真是飢寒交迫惟乞諸大善長多備寒衣以便救濟

一 江新輪運到九江麵粉六千五百包并交到 徐小農先生帶來痢疾藥一洋油箱計二千餘包又鳳陽丸輪帶到痢疾藥二千瓶解疫丹三千瓶純陽丸六千瓶均照收除派人施送外并於查放時隨惠災黎專肅敬請 崇安

# 致滬會函八

十月四日

中國濟生會 諸公善鑒敬啓者前肅寸函諒早報到茲將報告諸事分述如左

一 此間官廳近以水勢大退誠恐武漢各收容所內難免不有匪共溷跡其間據聞已通令各收容所通限於本月十日一律解散本會助辦敦實善堂之收容所十四處祇得如期遣散不過尚有外縣逃來之災民本不能一概而論但最近曾有他處收容所內拿獲匪共且有手槍言念及此令人灰心查十四處收容所現有災民大口二千五百九十餘名小口六百另九名屆期遣散時擬每名加發麵粉拾斤約需八百五十餘包

一 日前天氣驟寒時幸得此間急賑會收有舊棉軍衣不少隨時散放災民得以接濟不過有匪之區自難顧及本會棉衣不知何日可以運漢至爲系念

一 武昌縣屬之第二區武惠堤內下八吉中八吉四甲等處災情甚重皆爲官義兩賑未能顧及者已請謝程兩君前往調查又武昌縣屬之第三區保安永保兩處倒塌房屋甚多亦擬着手調查

一 大冶縣屬之黃石港災情亦重初以匪患未便前往嗣聞已向官賑領得賑糧兩千石當可稍解危急近據黃石港商會主席鄭君焱生暨保衛團團長陳君洪疇力述該處楊葉散花兩洲災情要求救濟本會已担任先帶麵粉五百包前往查放由鄭陳兩君力任保護將來調查時再就災情較重之區從優查放以期功歸實際其他各縣災區祇以地方不靖難以進行此實災民之不幸也

一 金口地方原擬先往調查再給賑品祇以辦事人少致未前往日昨蔡輔老謂該處救濟諸事係怡和店主蕭君澤如熱心担任祇以時間長久力不能支現在立待援助本會已補助麵粉四百包由蕭君具領查放餘容續陳專肅敬請 崇安

## 致滬會函九

十月十四日

中國濟生會 諸公善鑒敬啓者日前肅上寸函諒早投到茲將近日振務情形分陳於后

一 武惠堤內下八吉中八吉四甲並第三區內保安永保等處現均查畢共撥去麵粉七百二十包又武慶鄉與金口附近之瑞昌進化仁壽三鄉亦已查畢計撥去麵粉五百六十餘包

大約三四日內即可放完

一 所有招商局之麵粉已接洽將棧租豁免惟時期以本月底爲限

一 承示棉衣已新製二萬套不日運漢以備冬賑謹爲災民感謝

一 資助災民回籍人數無多先後僅二十餘人

一 胡幹臣先生昨已抵漢關於擬設時疫救濟所一事時期假定三月地點卽就大漢醫院加

一本會附設之名稱（上海中國濟生會附設臨時施診所）本會補助之二千元擬請卽

早匯漢以便開辦

一 法泗洲地方災情甚重官賑雖有賑米六百餘石但災民衆多不敷支配本會已補助麵粉

一百五十包順以陳明統希垂鑒專肅敬請 崇安

## 致滬會函十（十月廿七日）

中國濟生會諸公鑒敬啓者前寄一函諒登記室茲將報告諸事分述於后

（一）近來天氣漸寒 雅賓等特往武昌洪山一帶實地調查目見棚戶災民多係仍着單薄之衣

漢陽方面聞亦相同若再起風暴則飢寒交迫矣據聞官方雖備棉衣但恐緩不濟急因思本會所製新棉衣貳萬套目前運漢救濟正如雪中送炭特發感電請運漢待放諒存垂眷

(一)顧君雅賓已率孫程兩君并邀同胡君幹臣前赴黃石港着手調查頃據來信據稱楊葉洲係大冶與鄂城毗聯之地離黃石港市面約里許此次水災堤內漫進之水迄今無法排洩淺者二三尺深者四五尺災戶約壹千七百餘家災民約七千餘口房屋冲毀殆盡災民多着單衣一切慘象不忍卒睹至散花洲係在黃石港之對江與蘄春蘄水交界該洲向有三四二區面積約四十餘里地臨江濱近江者爲三區地勢較低受災最苦四區地勢較高現在已可耕種去江面較遠且聞不靖已決定只查三區災戶約壹千叁百餘家災民約五六千口茲已續運去麵粉貳千五百袋兩洲災民均爲官賑未能顧及之區本會擬振大口拾斤小口五斤一俟查畢卽行散放

(二)散放麵粉之空袋計已收回者叁千五百貳拾個已如數捐與吳任之先生爲萬國慈濟會製衣裏之用尙有未經收回者將來再爲續交

(三)濟生丹已無多便請再寄若干又瘧疾痢疾兩種藥品務乞多寄緣需要甚廣故也專肅敬

叩 崇安

# 致滬會函十一

(十一月六日)

中國濟生會 諸公善鑒敬啓者日前奉上一函諒荷

垂鑒茲將近日振務情形分陳如左

(一)江華輪來收到濟生丹六千瓶八厘散叁千瓶百效丸九百五十包

(二)三北醒獅輪運到新棉衣壹萬套舊衣襪陸百件棉兜肚壹百個將來賑放時手續力求縝密務期實惠災黎以期無負 諸大善長救濟之慈懷

(三)武昌災民近兩週來增加之數殊可驚人原有粥廠三處近來每處每日需米一百四五十担官方深恐難以爲繼已定於十日先將粥廠停止每人發給賑米數升分別遣送回籍蓋非此不足以堵絕來源減少目前人數據聞雖經遣送亦只少數有家可歸者可以回籍而無家可歸雖遣不散者其數甚夥本會棉衣擬待遣送後即行着手查放

(四)嘉魚縣前次補助麵粉五百包據胡君幹臣及該縣知事盧君兵城迭次詳述該縣災民衆

多原發麵粉不敷支配要求加發數百包又天氣已冷并要求棉衣請派人前往查放等情該處災情固屬實在但振友無多萬難分往已擬任補助棉衣五百套至麵粉擬再補助二百包專肅敬叩 崇安

## 致滬會函十一

十一月廿一日

中國濟生會 諸公善鑒敬啓者茲將報告諸事分陳於後

(一)黃石港楊葉散花兩洲已經查放完畢顧雅兄已先回漢并留孫程兩君在該處附近二區查放計最苦之戶九百五十八家災民叁千四百餘日計發麵粉柒百六十包統計前後共發麵粉叁千五百包本會此次前往賑濟不獨災民本身受惠而於地方全體感激尤深附呈該處商會公函一件乞警收

(二)武昌災民自十日粥廠停止官廳即賑米派船遣送本會就遣送災民之碼頭每人賑放餅乾以濟在船之食糧并審察災民之瑟縮無棉衣者隨時賑濟一件或一套近聞此次遣散連附近有家可歸自行返里者將有貳萬以上昨據侯老道述及東門一帶災民日有死亡



板棺無着又有蓬戶數百家災民數千口因官方調查遺漏未能領米而粥廠又已停止飢餓情形極爲悽慘要求設法救濟當經邀同胡君幹臣偕全賑友前往視察但見災民徧地慘象畢呈隨已加撥板棺五十具一面撥運麵粉前往查放計篷戶五百八十餘家災民叁千壹百五十餘口共振麵粉五百拾包此近日對於武昌災民擇尤救濟之大概也

(一)大漢醫院附設之臨時施診所開診以來號數日增災民稱便本會補助之貳千元除已撥付壹千元外擬請繼續匯漢以便照給

(二)醒獅長興兩輪先後運到新棉衣各五千套均已照收即當擇尤查放專肅敬請 崇安

## 致滬會函十三

十二月二日

中國濟生會 諸公善鑒敬啓者日來迭奉陷冬兩電敬悉種切謹分條報告於 后

(一)武昌災民自廿九日起全體賑友前往東門長春觀至洪山一帶分頭調查約有災民叁萬貳千零原擬散放數量係就現存之粉米酌量支配現奉函電開示即當改爲每日賑粉六斤或賑米五升不敷之處遵即就近添購以期敏捷

(一)此間近來米價每担須拾元左右來源甚少不易多購擬酌添購三號麵粉貳千四百包業承胡君幹臣與五豐公司鄭經理接洽格外從廉每包貳元八角當發江電請匯款萬元以便購辦諒荷接洽

(二)武昌災民除東門至洪山一帶尚有梅家山亦爲災民麇集之地該處路程較遠災民較多此間辦事人少調查不易現官賑正在梅家山等處着手查放惟聞棉衣缺乏本會已担任供給棉衣不放食品如此辦法災民固受實惠兩方手續亦較便利

(三)下段保安公義會節經函述該處淹水以後一般隱貧困苦萬分要求酌予補助并經胡君幹臣代爲呼籲擬撥米貳百石託胡君代爲詳查核發餘容續陳專肅敬叩

崇安

## 致滬會函十四

(十二月廿日)

中國濟生會 諸公善鑒敬啓者茲將報告諸事分陳於后

(一)甯紹輪運來新棉衣四千零五拾套新小棉衣玖百套舊衣褲一千貳百件棉被壹百條照收無訛卽當擇尤散放

(一)此間已購麵粉貳千肆百包每包貳元八角計洋陸千七百貳拾元統稅係託賀君衡夫接洽豁免該粉已於拾五日起運往武昌散放完畢計自東門至洪山一帶共查災戶柒千另五十餘戶災民叁萬一千五百餘人按口賑米五升共放米三百八十餘石米完之後按口賑放麵粉六斤共放麵粉肆千餘包又棉衣捌千五百餘套

(二)梅家山連日已經查放完畢共賑棉衣六千餘套其他請求之處如同化善堂計君國楨已担任補助五百套請其沿鐵路堤一帶代爲散放此外如武昌殘廢院養老院育嬰堂敬節堂亦先後請求補助正在翔實調查一俟酌定再爲報告

(一)武昌長春觀佳持侯永德辦石貧民小學兼授工藝如織襪機數十架成績頗好當淹水時加收孤童三五十名其經費向由各慈善家擔任補助今年水災已感困難加以蔡輔老作古援助益覺維艱擬請酌予補助俾免中輟如何之處伏乞 示遵

(二)武昌第四十一區前在急賑時曾查放一次現據許君漢卿請求再予救濟日內即擬前往調查實况再爲續陳專肅敬叩 崇安

## 致滬會函十五

十二月卅日

中國濟生會 諸公善鑒敬啓者茲將近口振務情形報告如左

一 武昌第四十一區已經查放完畢該區在武泰堤內離武昌十餘里全區住戶房屋衝毀者約半數此次查放災戶計一千一百二十餘家災民四千九百餘人計賑米二百五十石棉衣一千三百八十餘套

一 武昌東門一帶災民日見增多無衣無食滿口皆是前數日下雪時特往長春觀邀同侯老道幫助調查計又加放棉衣一千餘套雅寶等現正從事結束返滬之期當不遠矣

一 承示江西大有富有兩圩工賑亟待進行擬令雅寶前往監視現此間正在結束俟返滬後再議可也專肅敬請 崇安

### 寄財政次長張函

八月廿九日

詠寬次長鈞鑒敬啓者在滬暢聆 教言獲益實深我公以水災重大飢溺爲懷提倡捐廉合貴部全體司員共捐一萬元當由余司長先交 敝會急賑五千元隨出收條諒荷 垂察 棄瀕行忽忽未及趨 辭至歉至歉離滬後於廿日六晚抵漢隨將我 公德意宣告公衆無不同聲感

戴茲將日來調查所得謹撮要陳之此次武漢水災奇重實爲亘古所未有當最危急時幸賴各私人團體及固有之慈善機關奮勇救濟聞用款將八十萬義務工作人員達六百餘此種工作人員原係災民之一以災民而救濟災民如此踴躍實屬難能可貴棄在漢已接辦收容所十四處其中老幼婦孺共三千餘人此外育嬰敬節三堂現已缺糧無人過問 乘已派員調查擬盡量補助我 公德意原以婦孺爲重將來補助該堂正與 尊囑相合目前全國水災已有十六省之多湖北最爲慘重 敝會救災向無畛域但災情如此廣徧必須先從根源着手猶之醫病須從根本治療武漢爲全國中心又爲商場四大埠之一金融物產四路轉輸關係尤巨現災民有五十餘萬在末淹水之先四鄉不靖來漢寄居者已屬不少迨至淹水以後逃難避水者增加更多 乘意救濟武漢卽所以救濟全國緣根源苟可疏解則下游一帶自可易於設法現在湖北官方財政已經精疲力盡而私人團體及固有慈善機關亦復力竭聲嘶 敝會賑款更屬杯水車薪處此情況之下非得 政府寬籌鉅款全力應付不足以解危厄 敝會同人鑒於武漢重要目前救災是以舍近而遠誠以武漢災民能於維持生命社會秩序或可安甯此中安危所關想我 公痼瘼在抱必早有籌及之也伏望登高一呼鼎力維持多撥振款庶可澈底救濟一得之愚尙希

採擇將來善後問題尤爲可慮一言難盡今姑不論所幸此間水電公司經理得人防禦得力水廠尙未淹沒飲料尙可維持電燈照常供給因此人心稍定否則不堪設想矣近日水勢漸有退象知念併聞專肅敬請 崇安

## 寄上海水災急賑會

八月廿九日

許主席暨一亭涵之乾麟諸大善長均鑒（函中報告與前信同從略）務請 諸公力爲呼籲寬籌鉅款多備衣米以資救濟 乘到漢時促事繁愴慮隕越尙乞隨時 指導俾匡不逮是所叩禱專肅奉懇敬頌 善祺

## 上海水災急賑會來函

九月四日

棄塵仁兄閣下昨接航空快信敬悉一切 執事賢勞極爲感佩接收收容所十四處及育嬰敬節各堂每天食糧所需必鉅 閣下勉力維持尤爲敬仰至鄂省振款昨經本會議決加撥三萬元日內即可匯出交付何人俟詢明朱子橋黃涵之兩兄再知武漢水勢已退六寸極以爲慰專

復敬頌 善祺 弟世英啓 九月四日

## 復上海水災急賑會主席許

九月十日

靜仁主席先生善鑒昨奉四日 快示藉聆一切此間災况以及查放情形均經逐日報告本會  
惟時促事繁辦事人少是以未能分陳 座右想我 公就近必可知其大概也 棄到漢以來純  
係水面工作辦事之苦難以盡言各振友調查每日奔走於烈日之下或駕舟於狂風暴雨之中  
臭氣薰蒸令人難受蚊蟲之多猶異尋常日間辛勞夜不能寐半月以來甚覺感受不了棄之賤  
軀自信尙健乃昨晚寒熱交作痛苦異常隨服保安丹得汗稍解所最慮者近數日來水不見退  
而反微漲長此以往何以爲繼 棄所派員查放之處皆偏僻而爲官義兩振未能顧及之區現華  
北官賑人員已到漢擬先赴鄂城黃洲樊口等處緣該處地居下游災情日重已由杜君少彭帶  
員前往查放但賑品缺乏 棄已加撥麵粉一千包并派熟手賑友帶同藥品多種與之偕往着手  
救濟承 示鄂省振款加撥三萬元義粟仁漿謹爲災民九頓首以謝至匯付何人悉聽 尊裁  
可也本會在此最短期計已發放麵粉八千餘包一面從事調查偏枯之災區濟以食品 棄因

病已函請李雲門兄來漢接替擬返滬一換空氣兼以趨教肅復敬頌

善祺

## 大冶縣黃石港商會函

爲情形迫切咨請矜恤災黎予以救濟事案查黃石港濱居大江今夏江水泛漲昌大閘紐閘橫堤等堤先後漫潰淹沒田地五萬頃以上倒塌房屋數千間港鎮全市水深七八尺交通斷絕商業停頓洪水橫流兪蛟龍之肆虐哀鴻遍野慨田舍之淪胥此時風露暫棲饕餮莫飽轉瞬霜雪交逼生命堪虞曾經呈報呼籲在案敝會維護有心振災無力亦迭經召集各法團開會討論救濟而同屬流離莫能援救雖擬辦理平糶而須叟尙難舉力與心違曷勝慚怒伏希 貴會垂念予遺俯加矜恤 宏救世救人之願抱已饑已溺之心頃聞 台端已在黃州鄂城等處振濟特推陳守方余履塵汪悅先趨謁 崇階接洽一切乞卽一視同仁予以振濟則斯數萬災黎皆感惠施於無既矣此致

中國濟生會代表朱

黃石港商會主席鄭焱生



## 大冶縣黃石港商會函(三)

啟者大冶水災以 敝鎮爲最重曾經函報請予救濟在案查 敝鎮與鄂城楊葉洲圻水散花洲毗連雖所屬縣城各異然因地理上之關係休戚安危素極密切最近大冶雖已向國府救濟分會領得賑米二千担對本縣災民稍能救濟而對該兩洲災民仍無力分潤本會目擊心傷特臚陳災情代表呼籲如下

(一)楊葉洲隸屬鄂城距該縣治九十里離黃石港鎮僅一里有橋可通地勢平坦盡成澤國原有居民三千七百餘戶現僅存房屋一百餘戶災民集居冚山者一千餘戶

(二)散花洲分隸圻水圻春距該兩縣治六十里至九十里離黃石港數里原有居民六千戶今歲被災房屋倒塌過半災民集處本洲各高地

(三)該兩洲災情奇重糧食棉花絲毫未收水退太遲蘿蔔不能下種收成絕望災民無家可歸嗷嗷待哺慘不能言

(四)該兩洲因距其縣治太遠幾成三不管的地方賑務無人負責請求辦理當地已通常發生

搶案一旦有變則不惟黃石港首受其害本省東南各縣均極危險

(五)大冶雖在國府救濟分會領得振糧但本縣尙苦不足不能分潤該兩洲之災民而該兩洲災民與大冶災民朝夕相望目覩大冶災民領振而其本身窮苦無告相形益絀難免因災激刺而發生暴動

(六)國府救濟分會及湖北急振會均係官賑性質散賑均以縣爲單位而鄂城圻水圻春又對該兩洲無力分潤綜上各情足證該兩洲災情極重災民極苦利害極鉅所仰貴會仁心偉力溥濟爲懷特請垂念楊葉洲散花洲兩處災民受禍之慘無告之痛火速撥發賑糧派員馳赴楊葉洲散花洲振濟災黎以補官賑之不足至緝公誼此致

中國濟生會代表朱

黃石港商會主席鄭焱生

## 武昌法泗洲保衛團團長朱俊德來函

呈爲水災奇重民命垂絕懇乞迅予賑濟以續民命事竊武昌縣南鄉素稱貧瘠之區本團所屬

之地僻處水濱極爲低窪民鮮蓋藏十室九空豐年尙虞不給遑論凶歲本年入夏以來江水泛漲河流倒灌兼以霪雨爲災以致二麥被淹早稻盡沒猶望較高之處遲稻或可有望不料洪水泛濫江堤潰決橫流所屆高處亦成澤國最慘者房屋倒塌牲畜漂流被災之民露宿風餐癘疫繁興疲奔覓食而匪患時間過境不易如北下就賑則巨浸一片飛渡猶難可憐廣袤數十里忍飢數日之災民困守山林待哺孔殷前雖蒙 政府分配賑款二百餘元杯水車薪無濟於事加之沔泗洲地方毗連嘉魚該縣災民就近搭棚棲止者亦不下叁千人 本團代表等 目擊心傷不忍坐視惟賑救無方呼籲無門幸逢

大會諸善長痾瘵在抱饑溺爲懷武漢災民俱獲更生卽他處之請求亦莫不一視同仁立予賑濟用敢不揣冒昧爲本團災民請命伏乞

大會諸善長大發惻隱充分賑濟以續垂斃民命不勝感激之至謹呈

中國濟生會善長朱

武昌縣南鄉法泗洲第卅九區保衛團團長朱俊德

附呈災民冊六份共計八千零七十九口

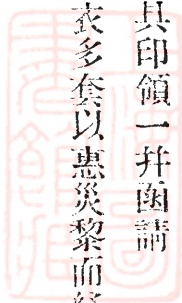
# 嘉魚縣政府公函

逕啓者竊敝縣今歲水災奇重蒙

貴會博施高誼一再發給麥粉七百袋并寒衣五百套救茲凍餒惠及流離惟敝縣災區過廣現屆寒冬無衣卒歲者舉目皆然若不設法救濟轉瞬即凍凝溝壑除將前領寒衣五百套調查發給確實無衣禦寒災民外相應備具印領一并函請

貴會請煩查照并希賜予加發寒衣多套以惠災黎而紓慘凍此致

上海中國濟主會駐漢賑務處



縣長盧邦燮

滬電一 (十月三十一日)

駐漢務振處吳丹秋二君鑒今由三北公司醒獅輪裝漢口新棉衣一萬套計二百包提單另函

寄請接洽收到後護照繳會濟生會世

滬電二 (十一月五日)

(上略)昨由江華輪帶上振藥濟生丹八匣散共三蒲包船到望派人向該輪張主任領取餘函  
詳濟生會歌

滬電三 (十一月十四日)

(上略)本日由三北醒獅輪運上振衣五千套護照提單函寄濟生會寒

滬電四 (十一月廿日)

(上略)本日由三北公司長興輪裝奉振衣五千套護照提單隨函寄上濟生會號

滬電五 (十二月二日)

(上略)茲由甯紹輪運上新棉衣四千另五拾套新小棉衣九百套舊衣褲一千二百件棉被一  
百條計一百包護照提單飛函寄奉請接洽提取示復濟生會冬

滬電六 (十二月三日)

(上略)江電悉添購賑粉一萬圓今由四明照匯濟生會江



報章登載



# 濟生會所辦慘災急振

上海申報八月二十八日登載

中國濟生會因各省刻遭百年未有之慘災不得不緊急會議先其所急趕往救護除已公推該會常委朱君棄塵偕同振員顧雅賓等前往武漢調查趕辦急振並由籌募各省水災急振會撥款及麵粉加入振濟

## 朱棄塵主任武漢查振報告書

上海新聞報九月六日登載

中國濟生會公推常委朱棄塵君主辦武漢急振偕同振友多人並攜振款六萬元麵粉一萬袋振藥四萬瓶前往調查詳情切實救濟茲接朱主任來函報告云棄塵偕振友於八月二十六日抵漢暫寓中央旅社第四十號房間爲臨時辦事處屋內水深三尺有餘穢氣薰蒸令人難受蚊蟲之多終宵難睡蚊帳蚊香均屬無效其他地點淹水更深所幸水電公司水廠防禦尙好飲料未缺至電燈如德日兩租界因被水淹早成黑暗世界出入非船不可交通極爲困難漢市自淹水至今深者仍有丈餘淺者尙有數尺漢口辦有收容所九十八處慈善團體辦者爲多範圍大小不等如慈善會新市場每處可容三千餘人小者數十人武昌收容所十七處漢陽係蕭君私人獨辦一處收容約數千人以收容所一端而言官款約計十分之三當青山堤未破以前災民



約三十萬人既破以後增加二十萬統計災民約五十萬人他縣不計也現分住洪山蛇山梅子山鳳凰山龜山黑山等處皆係露宿正趕辦臨時蓬屋已電滬購備蘆蓆各山豎立木桿蓬屋不久可以告成本會擬酌量供給一部分食品今派振員四人先至漢口敦仁堂等處辦收容所十四處着手調查約計難民三千餘人會同蔡輔卿賀衡夫萬松濤諸君首先接辦供給麵粉以兩月計算約需洋二萬元目前災情重大難民衆多非急籌鉅款多備夾棉衣服不足以濟將來此次救濟武漢應以遠大眼光觀測緣揚子江流域息息相通安危所繫武漢災民若救濟得法則下游一帶或可減輕災劫應請上海各慈善家注意及之刻據商會主席賀衡夫黃文植兩君談及漢陽蔡甸地方災情奇重擬與本會合作雙方派人同往調查後再決行止云云

### 濟生會所接武漢辦振經過之報告

上海申報九月十四日登載

中國濟生會前接該會鄂省武漢辦振主任朱君棄塵報告武漢振務紀要已誌前報茲又續接報告擇要分錄於下(一)漢口收容所十四處派友前往接辦又有漢陽歸元寺附近高地災民千餘人又武義善會災民二百餘人又朝陽庵內災民九百餘人以上三處業經孫馬兩振友調查預備造冊散振又龜山蓬戶災民七千餘人梅子山災民約三千六百餘人係程謝兩振友調

查後卽應前往救濟(一)關了屯里大小村莊十八村約有災戶六百餘家災民三千二百餘人上長樂里大小村莊七十餘內被水淹沒及房屋倒塌者約占半數計四百餘戶災民四千餘人已按戶造冊以便散給振票發放口糧又武慶武惠武豐三閘潰決後災民尤爲慘苦緣該處地居偏僻岡水相隔交通不便現派友調查設法補救又武昌長春觀附近災民萬餘人日多疾病本會補助振款以中醫中藥爲主體按人施診此次施振仍借用該觀爲辦事地點又蔡甸地方淹水後災情甚重現擬急救之策撥助振麵交該縣商會具領散放設有不敷再行補助又因浮屍腐爛亟須掩埋防疫擬購棺木千具以除積穢保衛民生(三)九月一日派振友至武昌散發振票明日照票給糧漢陽之振票手續辦完卽便往振(四)武昌南湖岸畔關了屯地方已查放三百八十六戶共大小老幼災民一千八百五十人每大口發振麵五斤小口三斤足敷五日之糧以後再爲續發武豐閘全村房屋十坍塌其九現擇最苦災民先分發饅頭一千斤一面調查需要之災戶再發振麵武惠武慶等閘戶口查完卽放急振(五)漢陽武義堂收容所六十七戶山嶺埠四百餘戶共計大小口二千四百五十七人九月五日已發振票明日發麵昨日偕同蔡君輔卿諸位前往蔡甸查災如舵落口三眼橋琴斷口石灰墩胡台江家台等三十餘村至蔡甸計

長三十里房屋十倒其九竟有全村蕩盡者災民避居鐵路堤上或渡漢陽露宿米糧山某某山等十餘處亦多有避往蔡甸高岡者災區一片汪洋已成巨浸災民慘苦不可言狀蔡甸離漢陽六十里災民多避居黑山梅子山龜山等處當地善士勉力維持祇設粥廠一處無濟於事本會擬爲補助蔡甸設收容所四處人多屋少不敷收容本會擬補助振麵以救眉急等情云云均係該主任偕同振友親身調查放振除振款振藥振麵等等陸續運往濟振外昨日四明銀行捐到振麵粉一萬包又已裝漢救濟矣

### 濟生會鄂省振務紀要

上海申報十月二十日登載

本埠中國濟生會據漢口辦振處派員顧雅賓君報告武昌武惠堤內下八吉中八吉四甲等處並第三區內保安永保等處現均查振撥去振麵七百二十袋又武慶鄉於金日附近瑞昌進化仁壽三鄉及從善鄉七甲地方亦已查畢撥去麵粉五百六十餘袋大約三四日內即可放完告一結束黃石港振麵四百六十袋由該處商會主席鄧森生先行帶去武昌振畢由振員偕全體振友同赴該處切實查放其附近楊葉洲散花洲災情最重擬就最苦之區劃一部份從優查振漢口時疫極盛本會在漢設一時疫救濟所施診施藥隨時救濟病人不日即當開辦各等語

振務名表

# 上海

各省水災急振會  
中國濟生會

## 駐漢振務處工作人員一覽表

職	務	姓	名	籍	貫
主	任	朱	棄塵	江	寧
文	書	吳	丹邱	東	台
會	計	顧	雅賓	鎮	海
調	查	謝	有餘	餘	姚
		孫	希賢	嘉	定
		程	瑞芝	上	海
		馬	金濤	安	慶

# 協助本處義務工作人員一覽表

姓名	籍貫	職務	附記
賀衡夫君	湖北	漢口市商會主席	<p>本會此次到鄂辦賑深荷各大善士協助進行或口頭指示            災情或躬規幫助查放致令本處辦事得種種之經濟裨益            災民厥功甚偉語云羣策羣力又曰衆擎易舉信不誣也爰            將            諸大君子姓名列諸表端以資紀念</p>
黃文植君	南昌	前漢口市商會席主	
蔡輔卿君	咸寧	漢口慈善會會長	
萬松濤君	湖北	漢口道德分會	
程榮卿君	安徽	永安善堂	
王聘卿君	湖北	敦實善堂主任	
岳綏廷君	湖北	慈善聯合會會長	
苗莘山君	湖北	敬節堂	
胡幹臣君	江蘇	中央旅社經理	
計國楨君	江蘇	針記公司主人	
盧兵城君	湖北	嘉魚縣長	

記

許慕韓君	陶菊泉君	孫坤山君	魯方才君	易蘭生君	黃梅君君	錢心如君	楊振聲君	楊志清君	金葆純君	樂斌榮君	羅重三君	候承德君	鄧焱生君
江蘇	浙江		湖北	湖北	上海	浙江	全	江蘇	全	浙江		河南	全
上海水災急振會中國濟生會漢口施醫藥中醫院經理	大中華印刷所經理	商界	商界	武昌商會委員	中央旅社	西門子洋行	全上	日清公司	志成電料公司	濟衆善堂	聖慧善堂	武昌長春觀住持	大冶縣商會主席





上海 各省水災急賑會 鄂賑施棺細數表

收購板棺五百具

武昌長春觀

補助

貳百具

漢陽蔡甸水災會

補助

壹百具

鄂城縣崇善堂

補助

五拾具

漢市紅十字會

補助

五拾具

漢市友仁義社善堂

補助

貳拾具

漢市第九署公安局

補助

叁拾具

漢市江蘇同鄉會

補助

五拾具

總共補助板棺五百具

民國二十年十二月三十一日

鄂賑主任朱棄塵

上海 各省水災急振會鄂賑麵粉糧米散放細數表

區別 村數 戶數 大口 小口 散放 做饅 造散 補助 散放 補助 散放 補助 餅 乾 備註

區別	村數	戶數	大口	小口	散放	做饅	造散	補助	散放	補助	餅	乾	備註
收容所	一四	二四〇〇	八六	粉按十口發	散放	一五七二	八七						
關了七屯區	二	六〇五	一〇九三	九七二	小口放粉三斤	三七							
第四長樂區	三	五〇五	一三三六	五八全	上	二〇六							
第八長樂區	三	四二一	一〇二一	五八全	上	一八八							
第十長樂區	三	四二一	一〇二一	五八全	上	一八八							
茅店八鄉	二七	三三五	七六六	三九四全	上	一三三							
豹子海	一〇	一八一	五八六	二七九全	上	一〇〇							
新武豐河堤	一	一四八	四一八	二七全	上	七							
武豐家頭堤	一	二七五	六九六	四三全	上	一三〇							
武豐家棚堤	一	三三六	一〇三〇	五三全	上	一八〇							
武豐廟鄉	六	八七	二二六七	一三四四全	上	四〇〇							
武豐河鄉	二	二四九	七二一	四〇全	上	二六							
武豐第一區	四	一〇四	三〇三	一三三全	上	五三〇							
武豐第二區	四	一〇四	三〇三	一三三全	上	五三〇							
武豐第三區	四	一〇四	三〇三	一三三全	上	五三〇							
武豐第四區	四	一〇四	三〇三	一三三全	上	五三〇							
武豐第五區	四	一〇四	三〇三	一三三全	上	五三〇							
武豐第六區	四	一〇四	三〇三	一三三全	上	五三〇							
武豐第七區	四	一〇四	三〇三	一三三全	上	五三〇							
武豐第八區	四	一〇四	三〇三	一三三全	上	五三〇							
武豐第九區	四	一〇四	三〇三	一三三全	上	五三〇							
武豐第十區	四	一〇四	三〇三	一三三全	上	五三〇							
武豐第十一區	四	一〇四	三〇三	一三三全	上	五三〇							
武豐第十二區	四	一〇四	三〇三	一三三全	上	五三〇							
武豐第十三區	四	一〇四	三〇三	一三三全	上	五三〇							
武豐第十四區	四	一〇四	三〇三	一三三全	上	五三〇							
武豐第十五區	四	一〇四	三〇三	一三三全	上	五三〇							
武豐第十六區	四	一〇四	三〇三	一三三全	上	五三〇							
武豐第十七區	四	一〇四	三〇三	一三三全	上	五三〇							
武豐第十八區	四	一〇四	三〇三	一三三全	上	五三〇							
武豐第十九區	四	一〇四	三〇三	一三三全	上	五三〇							
武豐第二十區	四	一〇四	三〇三	一三三全	上	五三〇							
武豐第二十一區	四	一〇四	三〇三	一三三全	上	五三〇							
武豐第二十二區	四	一〇四	三〇三	一三三全	上	五三〇							
武豐第二十三區	四	一〇四	三〇三	一三三全	上	五三〇							
武豐第二十四區	四	一〇四	三〇三	一三三全	上	五三〇							
武豐第二十五區	四	一〇四	三〇三	一三三全	上	五三〇							
武豐第二十六區	四	一〇四	三〇三	一三三全	上	五三〇							
武豐第二十七區	四	一〇四	三〇三	一三三全	上	五三〇							
武豐第二十八區	四	一〇四	三〇三	一三三全	上	五三〇							
武豐第二十九區	四	一〇四	三〇三	一三三全	上	五三〇							
武豐第三十區	四	一〇四	三〇三	一三三全	上	五三〇							
武豐第三十一區	四	一〇四	三〇三	一三三全	上	五三〇							
武豐第三十二區	四	一〇四	三〇三	一三三全	上	五三〇							
武豐第三十三區	四	一〇四	三〇三	一三三全	上	五三〇							
武豐第三十四區	四	一〇四	三〇三	一三三全	上	五三〇							
武豐第三十五區	四	一〇四	三〇三	一三三全	上	五三〇							
武豐第三十六區	四	一〇四	三〇三	一三三全	上	五三〇							
武豐第三十七區	四	一〇四	三〇三	一三三全	上	五三〇							
武豐第三十八區	四	一〇四	三〇三	一三三全	上	五三〇							
武豐第三十九區	四	一〇四	三〇三	一三三全	上	五三〇							
武豐第四十區	四	一〇四	三〇三	一三三全	上	五三〇							
武豐第四十一區	四	一〇四	三〇三	一三三全	上	五三〇							
武豐第四十二區	四	一〇四	三〇三	一三三全	上	五三〇							
武豐第四十三區	四	一〇四	三〇三	一三三全	上	五三〇							
武豐第四十四區	四	一〇四	三〇三	一三三全	上	五三〇							
武豐第四十五區	四	一〇四	三〇三	一三三全	上	五三〇							
武豐第四十六區	四	一〇四	三〇三	一三三全	上	五三〇							
武豐第四十七區	四	一〇四	三〇三	一三三全	上	五三〇							
武豐第四十八區	四	一〇四	三〇三	一三三全	上	五三〇							
武豐第四十九區	四	一〇四	三〇三	一三三全	上	五三〇							
武豐第五十區	四	一〇四	三〇三	一三三全	上	五三〇							
武豐第五十一區	四	一〇四	三〇三	一三三全	上	五三〇							
武豐第五十二區	四	一〇四	三〇三	一三三全	上	五三〇							
武豐第五十三區	四	一〇四	三〇三	一三三全	上	五三〇							
武豐第五十四區	四	一〇四	三〇三	一三三全	上	五三〇							
武豐第五十五區	四	一〇四	三〇三	一三三全	上	五三〇							
武豐第五十六區	四	一〇四	三〇三	一三三全	上	五三〇							
武豐第五十七區	四	一〇四	三〇三	一三三全	上	五三〇							
武豐第五十八區	四	一〇四	三〇三	一三三全	上	五三〇							
武豐第五十九區	四	一〇四	三〇三	一三三全	上	五三〇							
武豐第六十區	四	一〇四	三〇三	一三三全	上	五三〇							
武豐第六十一區	四	一〇四	三〇三	一三三全	上	五三〇							
武豐第六十二區	四	一〇四	三〇三	一三三全	上	五三〇							
武豐第六十三區	四	一〇四	三〇三	一三三全	上	五三〇							
武豐第六十四區	四	一〇四	三〇三	一三三全	上	五三〇							
武豐第六十五區	四	一〇四	三〇三	一三三全	上	五三〇							
武豐第六十六區	四	一〇四	三〇三	一三三全	上	五三〇							
武豐第六十七區	四	一〇四	三〇三	一三三全	上	五三〇							
武豐第六十八區	四	一〇四	三〇三	一三三全	上	五三〇							
武豐第六十九區	四	一〇四	三〇三	一三三全	上	五三〇							
武豐第七十區	四	一〇四	三〇三	一三三全	上	五三〇							
武豐第七十一區	四	一〇四	三〇三	一三三全	上	五三〇							
武豐第七十二區	四	一〇四	三〇三	一三三全	上	五三〇							
武豐第七十三區	四	一〇四	三〇三	一三三全	上	五三〇							
武豐第七十四區	四	一〇四	三〇三	一三三全	上	五三〇							
武豐第七十五區	四	一〇四	三〇三	一三三全	上	五三〇							
武豐第七十六區	四	一〇四	三〇三	一三三全	上	五三〇							
武豐第七十七區	四	一〇四	三〇三	一三三全	上	五三〇							
武豐第七十八區	四	一〇四	三〇三	一三三全	上	五三〇							
武豐第七十九區	四	一〇四	三〇三	一三三全	上	五三〇							
武豐第八十區	四	一〇四	三〇三	一三三全	上	五三〇							
武豐第八十一區	四	一〇四	三〇三	一三三全	上	五三〇							
武豐第八十二區	四	一〇四	三〇三	一三三全	上	五三〇							
武豐第八十三區	四	一〇四	三〇三	一三三全	上	五三〇							
武豐第八十四區	四	一〇四	三〇三	一三三全	上	五三〇							
武豐第八十五區	四	一〇四	三〇三	一三三全	上	五三〇							
武豐第八十六區	四	一〇四	三〇三	一三三全	上	五三〇							
武豐第八十七區	四	一〇四	三〇三	一三三全	上	五三〇							
武豐第八十八區	四	一〇四	三〇三	一三三全	上	五三〇							
武豐第八十九區	四	一〇四	三〇三	一三三全	上	五三〇							
武豐第九十區	四	一〇四	三〇三	一三三全	上	五三〇							
武豐第九十一區	四	一〇四	三〇三	一三三全	上	五三〇							
武豐第九十二區	四	一〇四	三〇三	一三三全	上	五三〇							
武豐第九十三區	四	一〇四	三〇三	一三三全	上	五三〇							
武豐第九十四區	四	一〇四	三〇三	一三三全	上	五三〇							
武豐第九十五區	四	一〇四	三〇三	一三三全	上	五三〇							
武豐第九十六區	四	一〇四	三〇三	一三三全	上	五三〇							
武豐第九十七區	四	一〇四	三〇三	一三三全	上	五三〇							
武豐第九十八區	四	一〇四	三〇三	一三三全	上	五三〇							
武豐第九十九區	四	一〇四	三〇三	一三三全	上	五三〇							
武豐第一百區	四	一〇四	三〇三	一三三全	上	五三〇							

聯義善會捐助餅乾三十箱並未作價特此註明  
表內補助各縣善團均有收據其有漢陽舵落口大冶楊葉洲散花洲黃石港等處災區紳耆要求前往查放者並有證明收據如本會自往查放各災區有振  
票存案備查





# 上海 各省水災急賑 會鄂賑散放賑衣細數表

縣別地名	散				放			補助		備註
	大棉衣	小棉衣	舊棉衣	舊棉被	舊肚兜	大棉衣	小棉衣			

武昌商會遺送	二八二			一四二						
武昌長春觀一帶	九一九元	六六元	二五三	100	100					
武昌洪山一帶										
武昌梅家山一帶	六〇八二		三七六							
武昌保安門一帶										
武昌城內貧戶	三四三									
武昌白沙洲一帶										
武昌鮎魚套一帶	四壹		二五							
武昌四十一區	一三六八									
武昌養老所										
武昌殘廢院										
武昌育嬰堂										
武昌敬節堂										
漢市本市貧戶	1070		二							
漢市鐵路孔	五〇〇									
漢市濟衆善莊										
漢市同化善堂										
漢市聖慧善堂										
漢市大漢醫院										
漢市蘇江同鄉會						100				
大冶黃石港商會						1000				
嘉魚水災會						1000				
蕪春水災會						300				
總計	11030套	80套	90套	100條	100個	393套	10套			

說  
 (一)大棉衣二萬四千九百五十套小棉衣九百套棉被一百條肚兜一百個所有棉被一百條肚兜一百個合棉衣一百套計算每套大小通扯洋二元四角合洋如總表之數

總發	大棉衣二四九五〇套
小棉衣	九〇〇套
舊棉被	一〇〇條
舊肚兜	一〇〇個

民國二十一年一月一日

鄂賑主任朱棄塵

跋

世界之空莫空於地火水風而地火水風之爲禍最烈者厥惟水若此滄海桑田之所由來也去夏武漢水劫亘古未有吾師朱棄塵先生別號乙陽道人以精神學治病濟世二十餘年從未輕受人酬報凡遇有緣法之急症經師妙指回春者不可勝數今鑒於舊游故地洪水橫流之變岌岌不可終日倡議組織救護隊糾合濟生會同志等稟奉

南屏佛祖諭馳赴湖北盡量拯救除設收容所外再放急振實行其慈航普度主義但水勢滔滔恆多掣肘運輸交接動輒舟行幸吾

師調度有方每當驚濤駭浪之中泛一葉扁舟親自督察左之右之所往咸宜其熱心毅力不避艱險有如此者茲則大功告成振務紀實凡災區之概況難民之失所以及捐輸之分撥無不實事求是列表呈圖綱張目舉誠千古不朽之刊也是役也弟子在中國濟生會施診以求者雲集

責難旁貸未克追隨深以爲憾惟自慚無文未敢稍參末議第念吾師生平行誼跡其立功立

德之處詎僅辛未救濟武漢一役而已哉丙寅秋民軍圍攻武昌城閉四十日居民絕糧垂斃時師經理漢口西門子洋行急電上海中國濟生會籌款援救公推張君賢清爲漢振

主任乘岳陽丸前往予亦與焉同致馳驅以旅鄂同鄉會爲辦振處始由鸚鵡洲救濟渡江難民供食稀粥既特以是年

八月正吾師花甲誕降之秋人有壽類皆讎會殺生 師有壽獨能慈悲救世且將親友所餽壽儀悉數助振蓋所見者大矣吾知拯千萬人之命以博一二人之壽其善量所充當不待祝而壽自增矣則是書非徒詳述事實而且爲慶壽嚆矢不其然乎此弟子所以津津樂道而不得不連類書後以誌景仰云爾

民國二十一年歲次壬申季春下弦門人吳興邱培源謹跋



# 勘誤表

宣言第一頁側面第六行第十一兩字

誤活全  
正全活

又小振遣送欄內第三行第十字

誤籍  
正籍

函電公文類第九頁正面第一行第五字

誤董  
正蕭

又振品運費棧租欄內第一行第十九字

誤粉  
正粉

收支一覽總表補助欄內第七行第五字

誤黃  
正觀

又兩抵實存本行第二字

誤抵  
正抵



敝館承印朱棄塵先生鄂賑水災紀事  
錄刊印經費聞爲棄塵先生慷慨自捐  
敝館因係善舉並欽佩朱君樂善解囊  
是以刷印工本紙張價格均極從廉敝館  
頗具樂善性質如蒙刊印慈善救濟各書  
以及五彩仿單各種牌帖商標等無不廉  
價克己歡迎云

甯波路六三〇號

上海  
永祥印書館謹白

電話九三四九〇號



上海图书馆藏书



A541 212 0022 9808B



1600103

28  
上海書店  
冊數 1  
匯價 0.25