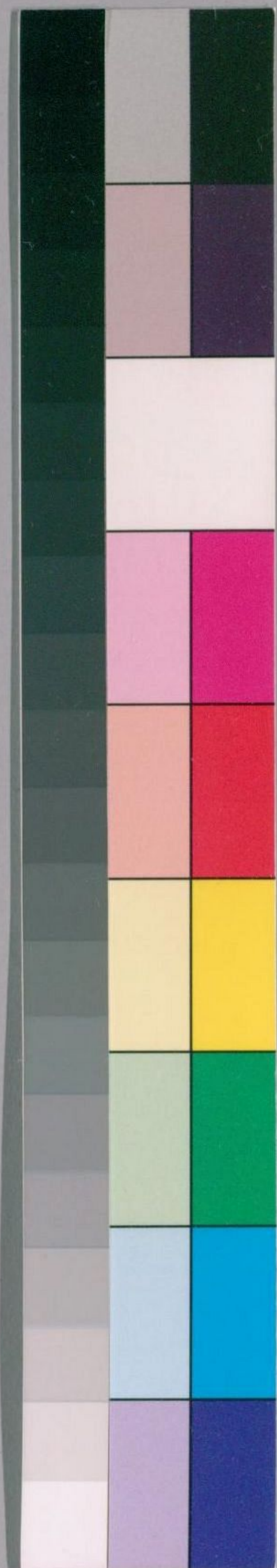


123.

G/4S

W



宗密阿彌陀佛三摩地法華則一卷陸陸為中任不日待御始
刻此經為諸佛在經則能會通聖賢文上下諸書而證之以
其理之妙也夫此經之理非
本於知不足而求其善也
刻此經精善以遺余屬為之序余念此經之理非以任此而
刻本經之得其異同九十件之序亦非春而初精則意置
其理之妙也夫此經之理非
本於知不足而求其善也



42.451

852303

123
G145



45.4.27

825302

宋岳珂九經三傳沿革例一卷乾隆戊申任子田侍御始
刻之以為珂深於經訓能會通經文上下語義而證之以
注疏釋文然後求之於諸本異同覃思旁訊妙悟瑩徹非
僅以校本之多見該博也既而鮑氏廷博亦刻桐花館訂
本於知不足齋叢書嘉慶甲戌汪生紹成又影宋本摹
刻尤極精善以遺余屬為之序余令兒子廷璠以任鮑兩
刻本校之得其異同九十件乙亥仲春小雨初晴開窓置
長几焚香對花展此卷詳閱則異同處互有優劣任
本泰誓注言紂至親雖多不如周家之多仁人此本作少

仁人按今孔傳正作少正義云明多惡不如少善故言紂
至親雖多不如周家之少仁人也蓋多指億萬少指十人
少字是也任本顧命一人冕執脫脫實銳字也按說文以為
兵器今注中釋為牙屬而陸德明又音以稅反且諸本皆
作銳獨越中注疏於正文作脫爾疏中又皆作銳今只從
衆作銳此本作一人冕執銳銳實銳字也又越中注疏於正
文作銳按說文金部銳芒也銳侍臣所執兵也引周書此
文故可以銳實銳字言說文以為兵器乃約侍臣所執
兵語申明銳宜是銳而注云牙屬則疑與芒義相近而合

乎以稅反之為銳諸本又作銳不敢竟改作銳故云只從
只從云者本宜作銳而姑作銳也以上二件任本所不及也
任鮑兩本開元所書五經注以俗字易舊文如以頗為陂
以便為平之類洪範無偏無陂新唐書藝文志言開元十
四年元宗以頗字聲不協詔改為陂是頗為舊文陂為所改
又王道平平史記作便便珂蓋以便為舊文與頗一例平
為所改與陂一例此本作以平為便視上句為不類又任本
神祇之祇從示而無畫祇敬之祇從示而有畫底音抵者
上有一點底音止者上無點按說文广部底丁部底皆從氏

聲下皆有點而上則一有點一無點此本作底音抵者下
有點底音止者無點珂明以在下者稱畫以別於在上者
稱點說文唯疒部底字從氏下無點疒部無從氏之字鮑
本作底亦誤以上二件又此本所不及也學者言經學則崇
漢言刻本則貴宗余謂漢學不必不非宗板不必不誤本岳
氏讎校之法以讎校岳氏此書略述此以應紹成之屬紹
成名昌序儀徵縣學生將為校官讎校摹刻亦類於岳
氏云江都焦循書於半九書塾之雕菴樓

相臺書塾刊正九經三傳沿革例



世所傳九經自監蜀京杭而下有建余氏興
國于氏二本皆分句讀稱為善本廖氏又以
余氏不免誤舛于氏未為的當合諸本參訂
為最精板行之初天下寶之流布未久元板
散落不復存嘗博求諸藏書之家凡聚數帙
僅成全書懼其久而無傳也爰做成例乃命
良工刻梓家塾如字畫如註文如音釋如句



讀悉循其舊且與明經老儒分卷校勘而又
證以許慎說文毛晃韻略非敢有所增損於
前偏旁必辯圈點必校不使有毫釐訛錯視
廖氏世綵堂本加詳焉舊有總例存以為證
書本

九經本行於世多矣率以見行監本為宗而

不能無譌謬脫略之患

監中大小本凡三歲久磨滅散落未有能脩補

者之蓋京師胄監經史多仍五季之舊今故家

往往有之實與俗本無大相遠

晁公武云公武守三榮嘗

對國子監所模長興板本讀之其差誤蓋多昔議者謂太和石本授寫非真時人弗之許而以長興板本為便宋朝初遂頒布天下收向日民間寫本不用然有訛舛無由參校判知其謬獨以為官既刊定難於獨改由是而觀石經固脫錯而監本亦難盡從紹興初僅取刻板

於江南諸州視京師承平監本又相遠甚與
潭撫閩蜀諸本互為異同柯山毛居正誼父
以其父晃所增註禮部韻乾淳間進之朝後
又校訂增益申明於嘉定之初其於經傳亦

九經三傳沿革例
既博摭精擇辛巳春朝廷命胄監刊正經籍
司成謂無以易誼父遂取六經三傳諸本參
以子史字書選粹文集研究異同凡字義音
切豪釐必校儒官稱歎莫有異詞刊修僅及
四經猶以工人憚煩詭竄墨本以給有司而
誤字實未嘗改者什二三繼欲修禮記春秋
三傳誼父以病目移告事遂中輟自時厥後
無復以爲意矣余每惜之誓欲修刊有所未

暇且以世所傳本互有得失難於取正前輩
謂興國于氏本及建余氏本爲最善逮詳考
之亦此善於彼爾又于本音義不列於本文
下率隔數葉始一聚見不便尋索且經之與
註遺脫滋多余本間不免誤舛要皆不足以
言善也今以家塾所藏○唐石刻本○晉天
福銅板本○京師大字舊本○紹興初監本
○監中見行本○蜀大字舊本○蜀學重刊

大字本○中字本○又中字有句讀附音本
○潭州舊本○撫州舊本○建大字本俗謂無比九經
○俞韶卿家本○又中字凡四本○婺州舊
本○併興國于氏建余仁仲凡二十本○又
以越中舊本註疏○建本有音釋註疏○蜀
註疏○合二十三本專屬本經名士反覆參
訂始命良工入梓固自信以為盡善正恐掃
塵隨生亦或有之惟 通經先達不吝惠教

字畫

字學不講久矣經文非古訛以傳訛魏晉以
來則又厭樸拙者姿媚隨意遷改義訓混淆
漫不可考重以避就名諱如操之為摻昭之
為侶此類不可勝舉唐人統承西魏尤為謬
亂至開元所書五經往往以俗字易舊文如
以頗為陂以平為便之類更多五季而後鏤
板傳印經籍之傳雖廣而點畫義訓訛舛自

若今所校本之以○許慎說文○張參五經
文字○唐玄度九經字樣○顏魯公千祿書
○郭忠恕佩觿集○呂忱字林○秦昌朝韻
略分豪補註字譜○參以毛晃增韻○及其
子居正所著六經正誤其有甚駭俗者則通
之以可識者謂如宜之為宜晉之為晉
之類皆取之石經遺文非若近
世眉山李肩吾從周所書古韻及文公孝經
刊誤等書純用古體也凡此者實與同志之

精於字學者逐一探討折衷不使分豪差誤
雖註字偏旁點畫必校庶幾聖經賢傳不墮
於俗學之陋當為世所善矣

註文

諸本於經正文尚多脫誤

如易說卦物不可以
終動動必止之諸本

無動必二字惟蜀本與國本有
之已添入此類亦多見之考異

而況於註間有

難曉解者以疏中字微足其義

如易比卦彖註云不寧方來矣或者誤認不

寧為不安方來為方至及依疏添一之字
一皆字云不寧之方皆來矣意始明

如書之泰誓註言紂至親雖多不如周家之
少仁人及考疏仁人之下有一也字則仁
人也自為一句意始明

如召誥註今天其命哲末曰雖說之其實在
人雖說之三字亦不可曉考石經則曰雖
說之於天添於天二字意始明

如洛誥曰明禋註成王留之本說之本說之
三字亦不可曉依疏云故本而說之意始
明

如詩角弓教猷升木註云若使之必也依疏
增一能字為必能也意始明

如思齊神罔時怨神罔時恫箋云無是怨恚
其所行者無是痛傷其所為者諸本皆無
其所為者四字惟建大字本有之及考疏

則曰神明無是怨恚文王其所行者神明
無是痛傷文王其所為者以此明箋文舊
有其所為者四字而諸本傳寫逸之也今
從建大字本意始明此類甚多不悉舉

高宗彤日罔非天胤典祀無豐于昵註云無非
天所嗣常也嗣之下合有一典字常也實訓
典字也此實傳寫之脫而疏義乃因之此不
敢添

又洪範凡厥庶民有猶有為有守註民戢有道
戢字止是一或字傳寫誤作戢爾疏義彊釋
作斂戢之戢
此不敢改

顧命一人冕執銳銳實銳字也按說文以為兵

器今註中釋為矛屬而陸德明又音以稅反
且諸本皆作銳獨越中註疏於正文作
銳爾疏中又皆作銳今只從眾作銳

中庸天命之謂性註云木金火水土之神水神

宜曰知土神宜曰信乃誤以信為水神知為
土神而疏義又從而附會之亦不敢改

射義好禮不變旄期稱道不亂者不在此位也

者不係上聲建興余本註云稱猶言也
者不言有此行不可以在此賓位也越本建
大字本註云稱猶言也道猶行也言行也者

不言有此行不可以在此賓位也越建本

比監與余本上多道猶二字下多言行也三
字參而訂之互有得失監與余三本所謂稱
猶言也行也只提得經文稱字而遺道字則

越建本所謂道猶行也為是越建二本所謂
言行也者不者不二字是提經文以起註義
而言行也三字於上下文意不相屬則監本
與本余本無此三字為是與其逸道猶二字
寧若衍言行也三字
字今姑依越建本

周禮秋官司寤氏掌夜時註夜時謂夜晚早若
今甲乙至戌疏又以甲乙則早時戌亥則晚
時實其說獨蜀本作戌字竊謂戌字為是而
疏則因傳寫之誤而曲為之說爾註意正指
甲夜乙夜至戌夜也既
疏義如此今不敢改

壺涿氏掌除水蟲以炮土之鼓毆之註故書炮
作泡杜子春讀炮為苞有苦葉之苞玄謂燔
之炮之炮以文義觀之當云炮之之炮炮
之之下逸一之字既諸本皆然今不敢添

左傳昭二十年衛侯賜析朱鉏謚曰成子註霄
從公故詳考傳文本末時齊豹殺衛侯之兄
繫衛侯出如死鳥析朱鉏宵從竇出徒行從
公公入而賜之謚註云宵從公故蓋以其宵
自竇出徒行從公而賜謚宵夜也其字當作
宵則註與傳上文合今諸本於註皆作霄誤
也亦不敢改
此類甚多

音釋

唐石本晉銅板本舊新監本蜀諸本與他善
本止刊古註若音釋則自為一書難檢尋而
易差誤建本蜀中本則附音於註文之下甚

便繙閱然厖雜重贅適增眩瞽今欲求其便
之尤便則亦附音釋如建蜀本然亦麤有審
訂音有平上去入之殊則隨音圈發或者不
亮其意而以為病則但望如監本及他善本
視之捨此而自觀釋文可也若大學中庸論
孟四書則併附文公音於各章之末

如雍也
篇樂水

樂山知者樂釋文皆音岳之類自與註意背馳微
文公音則義愈晦矣雖此為古註釋設亦不害其
為相
正 茲以其凡疏所見于后

有字本易識初不假音者音釋為難字設也
今凡正文之音皆存之其有音切雖多而
只同前音者與別無他音而眾所共識者
未免擇其甚贅者間削去惟註亦然釋文
每有後可以意求及更不重出及後放此
之說則不必贅出亦明矣

有音重複而徒亂人意者如堯典光被四表
被皮寄反而徐又音扶義反以扶字切之

則為音吠蓋徐以吳音為字母遂以蒲為
扶以蒲切之無異於皮寄反法應刪又如
曲禮負劔辟咷詔之辟匹亦反是音僻矣
而徐氏又音芳益反沈氏又音扶亦反以
芳與扶切之實不成字蓋吳音以芳為滂
以扶為蒲二切皆音僻又何必再三音此
一字為哉如此者甚多

有的然之音不待釋者在之上時亮反在下

之下戶雅反此指高畀定體而言若自下而

上時掌反自上而下遐嫁反此指升降而言此

本不必音復有聞見而不盡音者滋惑也

如曲禮居不主奧註命士以上上如掌反復自云凡言以上者皆放此是不必盡音而可以意

求也今所校者於疑似處亦音之間有註字

不附音亦一一圈發矣又如先後二字指

在先任後之定體則先平聲後上聲若當後而

先之當先而後之則皆去聲又如左右二

字指定體而言則左右皆上聲指其用者而

言則皆去聲亦已隨音圈發

有誤音而不容盡改者如易繫六爻之義易

以貢易當音肄而作如字書盤庚汝分猶

念以相從分當如字而作去聲此類不記敢盡改

內則註釋鞶革鞶絲曰則是鞶裂與考疏

與者疑而未定之辭釋文乃音預於義不

通已依疏改音餘禮秋官司儀賓拜送幣每事如

初賓亦如之註以賓亦如之之賓讀為僮

釋文乃誤以賓拜送幣之賓音擯今疏其

誤于下經文云賓三揖三讓登再拜授幣賓

三揖三讓讓升也登再拜授幣授當為受主人

拜至且受玉也每事如初謂享及有言也賓當

為僮謂以鬱鬯禮賓也上於下曰禮敵者曰僮

禮器曰諸侯相朝灌用鬱鬯謂此朝禮畢僮賓

也疏云賓主俱升主人在阼階上北面拜乃就
兩楹間南面賓亦就主君賓授玉主君受之故
云再拜受幣也云賓拜送幣者賓既授乃退向
西階上北面拜送幣乃降也以註疏求經指則
拜受幣者主也拜送幣者賓也賓拜之賓乃主
賓之賓非僮禮之僮也註所謂賓當為僮者乃

指言賓亦如之之賓蓋謂受幣送幣之禮既畢
享及有言之事又畢主乃以鬱鬯禮賓其禮亦
如享及有言之禮也故註既解賓亦如之之義
又繫之曰謂此朝禮畢饋賓也況註之上文先
解經文每事如初之義而後曰賓當為饋以次
序先後求之則賓之當音擯者在此而不在于彼
也釋文乃提起賓拜送三字下註云
依註賓音擯其不深考註義如此

有因字畫相近而疑傳寫之誤失其本音者
禮春官龜人西龜曰靈屬北龜曰若屬註
左倪靈右倪若釋文靈力胃反又如字考
疏則云左倪靈者爾雅云左倪不類不類

即類一也右倪若者不若即若也同稱若
故為一物如以疏義下文不若即若證上
文不類即類一語靈當讀為類從力胃反
豈胃字即胃字之誤邪左傳文十五年宋
華耦來盟其官皆從之註卿行旅從春秋
時率多不能備禮釋文率所類反又音律
音以義求之率當讀為類從所類反則讀如
將帥之帥豈所類反三字乃音類二字之

誤邪

諸本皆然
今不輕改

有點畫微不同而音義甚易辯者如母字牡
后反中從兩點與從一直者不同母字音
無中從一直下與從兩點者不同釋文於
曲禮毋不敬之母詳言之矣如母追淳母春
秋寧母之類則
音如錫子之錫星歷反旁從易鏤錫之錫
余章反旁從易又如戌之與戌音恤者係
作一小畫音春遇反者從人謂人荷戈曰

戌神祇之祇從示而無畫祇敬之祇從示
而有畫底音抵者下有點底音止者無點
又如已之與巳與己皆可考識如此類甚
多初不假借本不必音而閒亦音矣

有當音而不音合增入者如書舜典重華協
于帝重字無音尚以人所共知不假增入
至於讓于及斨及字無音記曲禮則左右
屏而待屏字無音禮冬官廬人敷兵同強

九經三傳注疏
音者記玉藻山立揚休休無音註曰其息
若陽之休物疏則曰揚陽也休養也若盛
陽之氣生養萬物如此則從吁句反不敢
增諸經中樂之當音洛者如記大傳禮俗刑而後樂及樂記中數處皆無音乃閒有音岳者與註疏之義不合其必有說不敢輕改又如喪字凡喪亂喪亡死喪之喪去聲凡有喪遭喪之喪平聲詩釋文全不曾分別谷風之凡民有喪釋文無音猶可曰此從平聲係是正音無假於音也板之喪亂蔑資蕩之小大近喪桑柔雲漢之天降喪亂召旻之天篤降喪釋文亦皆無音猶

可曰喪有二音以義求之居然可見亦無假於音也然頰弁之死喪無日釋文息浪反抑之曰喪厥國亦音息浪反死喪喪國之喪與喪亂喪亡之喪同義此有音而彼無音假曰前面出一音後不復出而二音乃閒出於諸詩之間又禮天官膳夫王之稍事設薦脯醢鄭司農云非日中大舉而閒食謂之稍事玄謂稍事有小事而飲酒漿人共賓客之稍禮註謂王稍所給賓客者釋文皆無音疑當從上聲至於內宰均其稍食註謂吏祿廩此正廩稍之稍釋文無音但於大宰家削下云本亦作稍所教反若地官稍人及甸稍之稍與家削之義略同可以類推若稍食之稍則與家削之義異亦無音何也今各隨文義合加圈發者加圈發以別之此類亦多不舉可悉

音
舉

有一音而前後自差雜者如書舜典朕聖讒
說殄行殄訓絕凡書中殄字皆徒典反係
上聲惟益稷用殄厥世乃徒現反則去聲
矣及考監韻只收上聲不收去聲烏有義
同而音異哉合改爲徒典反如記王制屏
之四方必政反係去聲至屏之遠方則必
郢反係上聲同一義而有上去之殊及以
監韻參之去聲訓除上聲爲屏蔽之屏若

是則去聲爲是又如檀弓註叔向之向香
亮反案左傳宣十五年釋文香丈反係上
聲與響同音是一爲上聲一爲去聲也又
如遇於一哀而出涕涕音體矣只本篇垂
涕洟涕音他計反亦同義而二音又如左
傳莊二十八年其娣生卓子卓勅角反至
僖四年卓子之卓又音吐濁反昭二十六
年王子朝釋文朝如字凡人名字皆張遙

反至論語衛公子朝則又音直遙反又如
禮天官之屬庖人賈八人釋文賈音古又
音嫁下放此至夏官之屬馬質賈四人止
云賈音嫁註及下同則弃初音而從次音
矣秋官之屬庶氏釋文庶音煮又章預反
至後庶氏掌除毒蟲止云庶章預反則亦
弃初音而從次音矣其最差雜者則記文
王世子凡學世子及學士必時釋文凡學

世子戶孝反教也下小樂正學干籥師學
戈學舞干戚同若以義推之學世子之學
既爲戶孝反學士之學當同音又以經文
所謂學世子學士必時推之則春夏學干
戈秋冬學羽籥正承上文必時之意故疏
有秋冬羽籥同教春夏亦同教干戈之說
疏義以學爲教則皆從戶孝反釋文何獨
於小樂正學干籥師學戈同爲戶孝反而

他皆不音邪又註有所謂陽用事則學之
以聲陰用事則學之以事亦皆當從戶孝
反而釋文亦無音使讀者拘於音例而失
其指趣此大弊也今姑識之以俟觀者擇
焉

有當音當切而比附聲近者如所謂附近之
近間廁之間間隙之間平聲伺候之伺平聲爭
鬪之爭應對之應是也今亦皆存其舊不

有欲更爲音切

有一字數切而自爲厖雜者一長上聲字也則

丁丈張丈知丈展兩反一中去聲字也則丁

仲張仲貞仲反後來監韻所收則長爲展

兩反中爲陟仲反豈不明白歸一哉初欲

更而爲一以他音亦有類是者姑悉存其

舊

有用吳音爲字母而反切難者沈氏徐氏陸

九經三傳古本例
氏皆吳人故多用吳音如以丁丈切長字
丁仲切中字是切作吳音也以至蒲之爲
扶補之爲甫邦之爲方旁之爲房征之爲
丁鋪之爲孚步之爲布惕之爲飭領之爲
冷茫之爲亡姥之爲武敵之爲直是以吳
音爲切也此類不可勝紀但欲知此只以
吳音切之可也
有反切難而韻亦不收者如周禮掌固夜三

鼈以號戒註趣與造音相近而趣音爲莊
久反天子圭中必必府結反論語其庶乎
屢空空力縱反是已

有不必音而音當音而不音者如治字本不
必音乃音爲直吏反平聲則不音以爲正
字固也而周禮小宰註平治也則云如字
下治其施舍同案治字從水從台台本音
怡諧聲故爲平聲於此獨音如字者恐人

疑為去聲故特音之不可以此有音而他
無音為非平聲也毛居正云音持者攻理
也凡未治而攻之者則平聲經史中治天
下左傳治絲大禹治水治玉曰琢治兵治
獄之類是也為理與功效則去聲經史釋
音自可識或無明音亦準此推之雖然曷
不以文公為準乎其釋大學先治其國欲
治其國皆音平聲家齊而後國治國治而

後天下平皆音去聲仍於二音之下俱云

後放此是使人可以意求也

文公於孟子
梁惠王上奚

暇治禮義亦音平聲凡
為理物之義者放此

蓋平聲係使然去聲

係自然初不難辯又如數目之數三數之
數每音上聲數算之數數責之數每音去
聲至左傳釋文則數責之數兼有上聲去
聲二音至史記釋音及宋景文國語補音
則以數責之數為上聲矣今四方之音却

與國語史記音合惟吳音不爾

有當音或不音而可以例推者詩載芟春藉
田而祈社稷註藉之言借也藉字釋文無
音孟子滕文公助者藉也孫奭釋文亦無
音參以記王制古者公田藉而不稅註亦
云藉之言借也釋文藉在亦反借子亦反
則知春藉田之藉與助者藉也之藉皆當
從在亦反又考之說文帝藉千畝其上無

廿亦從入聲又漢書名聲藉甚註云狼藉
甚盛也其字上亦從廿以此知古藉字有
入聲不但藉田之藉助藉之藉爲然也今
監韻亦收藉田之藉在二十二昔韻則藉
之當從入聲爲愈明矣近世學者因藉借
之義多有讀孟子藉字爲去聲殊不知借
字古亦是入聲也

有當音當切遺於前而見於後者如易乾卦

九二註德施周普上則過亢施亢二字釋
文初皆無音至上九亢龍有悔始音亢苦
浪反彖雲行雨施始音施始鼓反書序康
王之誥合於顧命顧字釋文初無音至顧
命篇始音工戶反禮地官均人註主平土
地之力政者政字釋文初無音至後均人
之職地政力政始音征冬官輪人註蓋高
一丈高字釋文初無音至匠人營國雉長

三丈高一丈始音古報反春秋左傳隱元
年費伯帥師城郎註高平方與縣東南有
郁郎亭方與二字釋文初無音至二年公
及戎盟于唐註高平方與縣北有武唐亭
始音方爲房與爲預此類甚多蓋陸德明
作釋文時不甚檢點故後先倒置爾今各
隨其義而加圈發

有經文兩字同而音義有異者周禮之施舍

與左傳之施舍音義有不同地官大司徒
之舍禁弛力又與小宰小司徒鄉師之施
舍音義不同大司徒之弛力註息繇役也
舍禁註公無禁利也舍讀為捨小宰小司
徒鄉師之施舍註謂應復免不給繇役者
釋文施式氏反舍字無音左傳之施舍註
以施為施恩惠舍為舍勞役施舍二字釋
文皆無音蓋周禮之施字從上聲左傳之

施字則從平聲

以註義施恩惠推之亦可從
去聲以釋文無明音只從平

聲蓋施之為義加也設也從平聲及
也延也從去聲以義考之則音可見

至舍字

則二經皆去聲也

左傳本不可以言經今從
俗所謂汴本十三經建本

十一經
稱之

近世傳讀多以周禮施舍之舍為

捨蓋以註文復免不給繇役有捨之義殊

不知舍之為義置也所謂復免繇役及舍

勞役皆以置而不役為義則讀為如字音

義俱通左傳釋文多有此比如僖十五年

呂甥對秦伯曰服而舍之二十八年晉侯
欲殺魏犢曲踊三百乃舍之又晉侯曰宋
人告急舍之則絕凡此等舍字釋文初音
皆從如字此又舍從去聲之明證也

有字同音異隨註義以為別者如詩大序註
謂好逌也好呼報反關雎君子好逌則以
如字為初音呼報反為次音蓋大序鄭註
也故註文好逌之好從呼報反圈發為去

聲若詩則先有毛傳而後有鄭箋當以毛
音為正故詩文好逌從毛音只為如字此
類惟詩與禮最多然詩則以毛傳為正音
禮則多以康成之說折衷此又在觀者尋
其指趣而為之區別也

有釋文起音之字與經文註文異者如記曲
禮註膺搗此引少儀經文也釋文則以搗
為葉音如字禮地官大司徒其植物宜阜

物諸本經文只是阜字釋文則曰早音阜
又如均人旬用之旬註旬均也讀如營營

原隰之營釋文不以經文旬字起音而以

營字起音釋文云營音均又舒均反又音旬春官巾車藻

車藻蔽註故書作輶釋文不以經文藻字

起音而以輶字起音釋文云輶音總又音藻又倉會反夏官

圉師夏序馬釋文不以經文序字起音而

以註文訝字起音釋文云為訝五嫁反此皆陸氏因

其時所祖之本隨各字而起音也觀者知其故則可以知其音矣

有照註義當為初音而釋文以為次音者詩

不弔昊天毛鄭註皆以弔為至左傳昭十

六年帥羣不弔之人哀十六年昊天不弔

杜註亦皆以弔為至凡此弔字庚考註義

當以丁歷反為初音釋文則以如字為初

音禮夏官挈壺氏註讀為絜髮之絜疏云

絜即結也當以結為初音釋文以苦結反
為初音冬官韞人註讀韞為運釋文以況
萬反為初音樸屬註讀樸為僕釋文以普
剝反為初音春秋哀四年盜殺蔡侯申註
不言弑賊盜也釋文殺申志反之類

句讀

監蜀諸本皆無句讀惟建本始做館閣校書
式從旁加圈點開卷瞭然於學者為便然亦

但句讀經文而已惟蜀中字本與國本併點
註文益為周盡而其間亦有於大義未為的
當者今就其是者而去其未安者大指皆依
註疏雖儒先章句行於世者亦不敢雜於其
間若疏義及釋文揆之所見而有未安者則
亦不敢盡從也姑疏一二于下

如書牧誓庸蜀

人註羗在西蜀叟疏誤以西蜀叟為句案西戎居
析支渠搜之地禹貢所謂西戎即敘者也孔傳於
西戎即敘之下明言羗鬃之屬漢時先零罕開正
居析支渠搜之地所謂賜支河首即禹貢之析支

也以此證之羗在西當為一句蜀叟者孔傳以叟字解蜀字也後漢之季呂布既誅董卓卓將李傕等攻布布有叟兵內反傕等遂破長安及馬騰劉範之攻傕也益州牧劉焉遣叟兵五千助之章懷太子賢註曰叟蜀兵以此證之蜀叟當自為一句今已改定句讀又如禮地官委人掌斂野之賦斂薪芻考之註疏當以掌斂野之賦為一句以斂薪芻屬之下句釋文賦斂力艷反則是以掌野之賦斂薪芻為一句今姑依釋文為句又案釋文惟稅斂賦斂之斂力艷反至斂弛斂市依布斂其皮角斂總布斂市之不售春頌秋斂與此斂野之斂皆無音謂當如字讀從上聲也若照註疏則此斂野之賦與斂薪芻之斂皆當從上聲既照釋文以賦斂薪芻連文讀之則斂薪之斂從去聲此當入音釋例因句讀之例而附見于此

脫簡

諸經惟記禮獨多見之玉藻樂記雜記喪大記註疏可考興國本依註疏更定亦覺辭意聯屬今則不敢倣之第以所更定者繫於各篇之後庶幾備盡

大學一篇文公所更定天下家傳而人誦之書之武成先

儒亦嘗更定但今本止以註疏為據所以不敢增入

考異

石經亦別有考異一卷今倣之

書禹貢滎波既豬及導沅水東流為濟入于

河溢為滎凡滎字皆從水禮夏官職方氏豫
州其川熒雜經文熒字從火註滎字多從水
左傳衛懿公及狄人戰于熒澤及杜預註自
隱元年以來所引熒陽者不一熒字率多從
火釋文云作滎者非若合書禮左傳而言之
則同此滎耳以水溢言之則曰滎波熒澤以
秦漢置縣及魏晉之後置郡言之其地在滎
水之陽則曰滎陽故孔註禹貢則曰泉源為

沅流去為濟濟水入河竝流十數里而南截
河又竝流數里溢為熒澤在敖倉東南鄭註
職方氏則曰滎兗水也出東垣入于河洑為
滎滎在滎陽波讀為播禹貢曰滎播既都杜
預註熒澤之戰則以熒澤當在河北孔穎達
疏曰禹貢豫州滎波既豬導沅水入于河溢
為滎在河南此時衛都河北為狄所敗乃東
徙渡河故知此熒澤當在河北但沅水入河

乃溢被河南多故專得滎名其北雖小亦稱滎也參考諸家之說則滎波之滎熒雒之熒熒澤之熒滎陽之滎同以濟水溢為波為澤而得名釋文於左傳決然以為作滎者非似未深考也只如禹貢之滎波既豬鄭引以註職方氏則曰滎播既都禹貢之沅水鄭註則曰沅水蓋播即波也都即豬也沅即沅也而其字則異焉各因其時所傳之本之舊也滎

字之或從水或從火要亦如此今各從其本之舊而實則一也

唐太宗諱世民若單言民則闕斜鈎而作𠂔若從偏旁則闕上畫而作氏如書盤庚之不昏作勞呂刑之泚泚焚焚左傳昭公二十九年若泚弃之之類今皆更定

書泰誓註吉人渴日以爲善凶人亦渴日以爲惡疏以渴作竭釋文渴苦曷反汎而觀

之疏則以其義為竭盡之竭釋文則音為
飢渴之渴然考之周禮渴澤用鹿渴其列
反則渴字亦有竭音說文渴上葛反盡也
則音飢渴之渴其字亦有竭義註所謂渴
日蓋猶言盡日也今只作渴

詩定之方中註馬七尺以上為駉諸本皆是
馬七尺為駉惟余仁仲本有以上二字以
釋文考之則疑舊有以上二字而傳寫逸

之也釋文於駉牡二音之下便有上時掌
反一音考註文別無上字而釋文有上音
此明舊有以上二字也疏曰七尺為駉廋
人文也又考禮廋人馬七尺以上為駉六
尺以上為馬則周禮亦有以上二字余本
為是今從之

鴟鴞予尾脩脩監本蜀本越本皆作脩脩興
國本及建寧諸本作脩脩及考疏則曰舊

本作消消定本作脩脩又考釋文則脩脩素彫反蓋監蜀越本以疏為據興建諸本以釋文為據也今從釋文又巧言昊天大脩蜀本越本興國本皆作泰余仁仲本及建大字本作大釋文大音泰徐勅佐反此亦以釋文為據也今亦從釋文
雨無正首章云浩浩昊天不駿其德音內昊天疾威弗慮弗圖俗本皆作旻天以釋文

有密巾反遂併經與註竝改作旻直謂有作昊天者非及考疏則曰上有昊天明此亦為昊天定本皆作昊天俗本作旻天誤也今從疏及諸善本

生民實覃實訏箋云訏謂張口嗚呼也諸善本皆作嗚余仁仲本作嗚蓋以嗚字駭俗而從嗚字也及考疏則曰訏音呼字又從言故為張口嗚呼是其聲音已大於呱呱

之時因言張口嗚呼即說聲音之大今從
疏及諸善本作嗚

記曲禮二名不偏諱偏合作徧疏曰不徧諱
主者謂兩字作名不一一諱之也案舊杭本
柳文載子厚除監察御史以祖名察躬辭
奉勅二名不徧諱不合辭據此作徧字是
舊禮作徧字明矣若謂二字不獨諱一字
亦通但與鄭康成所註舊文意不合可見

傳寫之誤然仍習既久不敢如蜀大字本
興國本輕於改也

檀弓孔子過泰山側問婦人之哭於墓者實
使子貢而興國及建諸本皆作子路考之
疏亦不明言何人及考石本舊監本蜀大
字本越上註疏本皆作子貢未知孰是以
家語證之則子貢也

月令孟夏丘蚓出仲冬蚯蚓結同此蚯蚓也

而有丘蚯之異既諸本皆然不欲輕改
曾子問夏后氏三年之喪既殯而致事躬人
既葬而致事而註中周卒哭而致事一句
獨興國本大書而為經文曰周人卒哭而
致事視註復添一人字以三代之禮竝言
之未為非也及考舊監本註周字乃作則
字如此則是第言夏殷而不及周人今皆
從舊不敢改也

喪服小記除殤之喪其祭也必玄註殤無變
文不縛諸本多縞惟興國本及釋文作縛
及考之疏則曰除殤之喪即從禫服是文
不繁縛也今從疏及釋文

少儀笏書脩苞苴弓茵席枕几頰杖琴瑟註
頰警枕也疏本作頰釋文及建諸本作頰
監本及興本作頰玉篇廣韻亦有頰字釋
篋也雖與註所謂警枕不同亦足以明頰

爲一物也但疏謂鄭註以穎爲警枕者所以別下文經文卻刃授穎之穎則以爲兩穎字字同而義異釋文以警枕之穎其旁下從火音京領反以授穎之穎其旁下從示者役頂反則字異而音亦異又未知監本興國本穎字其旁下從木者以何本爲據今穎穎二字皆依釋文而竝識之以見異同

祭義濟濟者容也容以遠諸本間以王肅音爲口白反遂以容字作客字及考石經舊監本蜀大字本及越本註疏竝作容疏云容以遠謂事容貌非所以接親親也一字爲容一字爲客未之有也今依疏義及石經等本竝改作容

儒行慎靜而尚寬強毅以與人監本及諸本有無尚字者建大字興國本余仁仲本則

有尚字及考疏則曰既慎而靜所尚寬緩也今從之

禮天官大宰百工飭化八材鄭司農註云珠曰切象曰瑳諸本有作骨曰切者及考疏則云珠曰切之下竝爾雅文皆治器用之名也然今爾雅云骨曰切蓋司農讀爾雅本作珠也如此則舊本自是珠字由今觀之則骨曰切爲通俗珠曰切爲駭俗今存

古只從珠字

小宰凡祭祀贊王幣爵之事諸本王皆作玉惟越註疏及建大字本作王以義考之良是諸本作玉幣爵者因大宰職有贊玉幣爵之文遂以此王幣爵亦爲玉幣爵小宰所贊之幣爵固大宰所贊之玉幣爵也但於此則決非玉字何以明之大宰贊玉幣爵上文先有贊王牲事明贊玉幣爵贊王

之玉幣爵也小宰職卑不獲贊王牲事而與贊幣爵之事上文未有王字故以王幣爵言之亦明其贊王也註所謂從大宰助王其義甚明由此言之則王字是而玉字之爲非也昭昭矣

地官總列職名有饕人橐人及經分職掌則饕作饒橐作槁同此一職而字不同考舊監本蜀大本則竝改而爲饕與橐而監本

又於橐字上添從廿旣重思之饒與槁字註中有之音義復釋之則不必改作饕與橐亦可而監本又於橐字上添廿者蓋夏官亦有橐人恐惡夫同也

卿大夫正歲令羣吏攷法于司徒以退各憲之於所治國大詢于衆庶則各帥其鄉之衆寡余本云各憲之於所治之國旣妄添一之字又以國字屬上句俗本多與此同

九經三傳沿革例 三十五
及考諸善本竝無之字而國字自屬下句
越本註疏於所治之下且入註一段如此
則愈足證矣

左傳僖二十三年懷與安實敗名建本及諸
俗本多作懷其安今從監本蜀本及諸善
本作與字

僖三十年若不闕秦將焉取之諸本多無若
字與將字建上諸本則有之真西山文章

正宗亦依建上諸本竊謂上句有若字下
句有將字文意尤爲明暢今從之

哀十六年石乞曰此事也克則爲卿不克則
烹諸本多無也字蜀大本興國本建大字
本有也字今從之

孟子滕文公草尚之風必偃註云尚加也草
而加以風則偃諸俗本多因論語草上之
風必偃遂以尚爲上今已改定

離婁政不足閒也俗乃添一與字與人不足
與適也句同又烏可已也俗本無也字今
一削一增

公羊穀梁傳

春秋三傳於經互有發明世所傳十一經
蓋合三傳竝稱乾淳間毛居正嘗參校六
傳三傳當時皆稱其精確刊修未音中輟
廖氏刊九經未暇及公羊穀梁二傳或者

惜其闕焉因取建余氏本合諸本再加考
訂與九經竝刊句讀字畫悉用廖氏例惟
是余仁仲本於陸氏釋音字或與正文字
不同如釀嘲作讓曰菟作廋之類竝兩存
之參它本皆然今亦不敢輒有更定

春秋年表

三朝藝文志不載作者名今諸本或闕號
名或紊年月參之經傳多有舛錯不無刊

寫之誤如諸國君繼立有篡奪者表止書
某立今增入諸國君有弑殺表例書某卒
今改定諸國君卒或年與月誤或稱某公
子若弟與兄誤今考註疏刊正諸國君卒
與立皆書惟魯闕今依經傳添補如鄭莊
公卒表書厲公突立突出奔按經傳昭公
立宋人執祭仲以厲公歸而立之昭公奔
衛如莒著丘公去疾表書又名郊公按傳

著丘公卒郊公不感註郊公著丘公子如
楚莊王旅誤為旋晉景公孺誤為孺若此
類不可枚舉皆以經傳正之史記年表書
事今表止書繼立循舊不敢增

按館閣書目元豐中

楊彥齡撰二卷紹興中環中撰一卷今本一卷與紹興本及藝文志所載者同

春秋名號歸一圖

按史藝文志春秋名號歸一圖二卷馮繼
先撰刊本多訛錯嘗合京杭建蜀本參校

有氏名略同實非一人而合為一者有名
字若殊本非二人而析為二者有自某國
適它國而前後互見者有稱某公與某年
而經傳不合者或以傳為經或以註為傳
或偏旁疑似而有亥豕之差或行數牽聯
而無甲乙之別若此類非一今皆訂之經
傳刊其譌謬且為分行以見別書若雜出
於經傳與註而止稱經或傳註散見於前

後數年間而止稱某公某年蓋據始見而
書之廖本無年表歸一圖今既刊公穀併
補二書以附經傳之後

九經三傳沿革例終

有氏名略同實非一人而合為一者有名
字若殊本非二人而析為二者有自某國
以然而對國輒爾然互見者有稱某公與某年
而經傳不合者或以傳為經或以註為傳
或偏旁疑似而有文家之差或行數牽聯
辭無書必掛對辭之類非一今皆訂之經
書之數本無手表體一圖余應臣公孺壯
於燻年聞而山辭某公某年蓋對數類而

