

市中心東端

地區規劃方案草稿摘要

市中心東端地區規劃方案透過清晰靈活的架構，引領市中心東端未來30年的改變和發展。

市中心東端是溫哥華歷史最悠久的社區，區內有18,500名居民，經濟包含本地及外國企業，共有2,800個商戶，聘用19,500人。

有關方案會繼續重視和珍惜東端各鄰舍的特色，包括多元性、經濟組合、文化及傳統。

方案的政策旨在達至周密的平衡，從而支持這個收入水平參差社區的不斷發展，並為所有人提供生活和工作上的可延續及安全健康的環境。

市府、公眾與地區規劃程序委員會花了兩年時間合力籌備有關方案。委員會成

包括了多個社區團體、居民、原住民組織、商戶，以及房屋及社會服務組織的代表。

曾經參與討論的人士約有4,300人。他們出席的焦點小組及鄰舍工作坊有助於確定主要的議題，而與規劃程序同時進行的社會影響評估（Social Impact Assessment），也找出了多個有助制訂方案執行策略的主要影響範疇。

市中心東端由7個鄰舍地區組成：

華埠，煤氣鎮，工業區，Oppenheimer區，士達孔拿及喜士定東街走廊，Thornton公園，勝利廣場

了解方案草稿

請出席以下其中一次說明會。到時會有職員講解方案草稿內容並設有對話時段：

1月30日星期四下午5時至7時
溫哥華日本語言學校
Alexander街487號

2月1日星期六上午10時至中午12時
* 士達孔拿社區中心
奇化街601號

2月4日星期二下午5時至7時
* 中華文化中心
片打東街50號

2月5日星期三下午5時至7時
活活大樓2樓W2室
喜士定西街111號

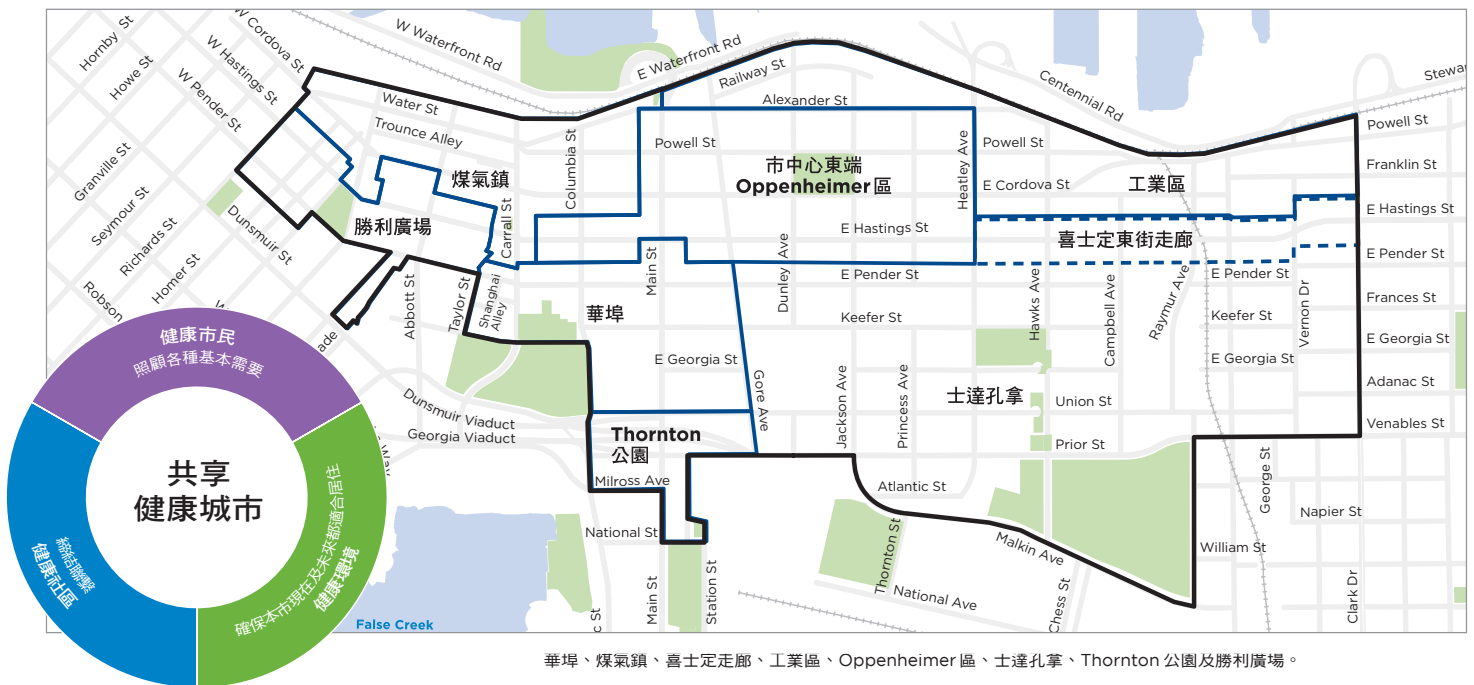
2月6日星期四下午2時30分至4時30分
卡奈基社區中心
緬街401號

2月8日星期六上午10時至中午12時
* Ray-Cam 社區中心
喜士定東街920號

上述各說明會內容相同。由於可容納人數有限，請預早報名參加。

* 備有中文講解服務

網上報名：
vancouver.ca/dtesplan
電話報名：604-871-6168



華埠、煤氣鎮、喜士定走廊、工業區、Oppenheimer區、士達孔拿、Thornton公園及勝利廣場。



「市中心東端居民，不論其本身的經濟狀況如何，都一再顯示他們有能力為所屬地區帶來正面的改變。地區規劃的工作正建基於此。社區內不同利益的各界人士，正與在市中心東端有相關利益的區外人士同心協力，應付各種重大考驗。」

- 哈葛 (Mike Harcourt)
(建立社區協會)

方案的9項目標：

在30年內達到的主要目標：

- 3,000 個私營保證租屋單位
- 8,850 個新的可負擔自住單位
- 4,400 個位於市中心東端的新公共房屋單位
- 3,350 個位於市中心東端以外的公共房屋單位
- 1,650 項租金津貼
- 2,200 項廉租單房 (Single Room Occupancy) 單位裝修
- 1,900 個分散的支援房屋地點
- 3,500 個工作機會
- 3-5% 商業增長及減少商鋪空置情況
- 2 間價格相宜的新雜貨

改善全體市民的身心健康

- 為12歲或以下兒童創設新的託兒及課後照顧名額。
- 籌劃社會設施及非牟利社區場所的更新策略，包括Evelyn Saller中心及Carnegie中心。
- 讓更多人能獲得可負擔、富營養及適合族裔口味的食物。
- 增加安全感、包容力及歸屬感。

為所有人提供健康家園

- 鼓勵在市中心東端區內發展新的可負擔私營租屋單位。
- 支持家庭及單身人士購置自住房屋。
- 透過合作項目及包容政策，在市中心東端發展更多公共房屋：其中Kiwassa佔20%，喜士定走廊20-30%，市中心東端Oppenheimer區60%。
- 向省府爭取租金津貼，用來提高現有公營及私營租屋的可負擔
- 積極尋求改善公營及私營廉租單房。
- 促進機構間的合作，為有精神及癮癮問題的居民提供更多的醫療方面的支援。

蓬勃而具綜合性的本地經濟

- 保留及改善商業環境，以鼓勵成立更多本地生意。
- 鼓勵更多為區內居民服務的零售商戶。
- 提供設立及維護工業用地的機會。
- 在喜士定街協助設立新的零售中心，為本地社區服務。
- 鼓勵具包容性的本地招聘機會，藉此增加就業。
- 與大專院校合作提供技能訓練，協助市民獲取就業。





- 鼓勵社會企業及環保企業。
- 支持關於本地採購及市場銷售，以及為居民而設的小型企業及微型企業的機會。
- 為市中心東端市集尋找永久地點。
- 將市府擁有的空間用作社區資產。

更佳的交通基建及安全

- 改善街道照明及改建道路、路邊增設部份及行人路，使行人（特別是長者、學童及行動不便的居民）步行時更方便、更安全。
- 增設步行及單車路徑及接駁通道，並使之更舒適安全。
- 優先安排公共交通及為公車乘客設置公共交通設施。
- 透過更有效率的貨運及裝卸設施，支持本地經濟。

藝術及文化機會

- 設立可負擔而方便使用的文化、表演及聚集場所，以及社區活動。
- 盡可能推廣各種讓本地藝術家參與的機會，及加強藝術家的創業能力及技能。
- 創造更多公共場所藝術的機會。

頌揚歷史傳統

- 對市中心東端有形及無形歷史傳統資產（包括原住民歷史傳統）的確認、保留及頌揚工作提供支持。
- 支持日裔加拿大人的歷史傳統專案及振興日本街一帶。
- 支持保存及振興華埠社團的歷史建築物作為文化基石。
- 確認、保存及改善具社會及文化意義的地點以反映更全面的傳統價值觀。
- 檢討、延伸及擴大歷史建築物及外牆修復計劃。

更優良、安全及方便前往的公園及開放空間

- 改善關於小型公園、廣場及開放空間的現有及新機會。
- 改善社區對廣場及聚集空間的使用及計劃安排，及鼓勵社區參與管理。
- 配合鄰近的發展計劃，振興Blood Alley廣場/Trounce Alley。
- 尋求讓公眾能出入舊加拿大太平洋鐵路的通行權，以求提升適合步行性及公共設施。
- 尋求更方便使用CRAB公園的機會。
- 檢討現有的街道樹木，填補空隙及更換病樹。

彰顯社區特色

- 從社會影響的角度了解發展對市中心東端居民的影響。
- 管理鄰舍的變化，為區內居民提供更多利益及機會。
- 為主要的焦點地帶籌備公共範圍方案。

對建築形式進行妥善管理

- 修訂關於土地用途及發展的政策和附例，以便支持地區規劃方案的執行工作。
- 採納市中心東端更改土地用途政策，為未來的發展、土地用途及建築物提供指引。
- 為可能出現變化的主要地區（例如喜士定東街）編訂城市設計指引。



今後的情況

為期30年的市中心東端地區規劃方案將會每10年檢討一次，藉此監察此方案在配合公眾需要方面的成效如何。方案將會在社會影響的架構下執行，並採用嶄新的方式，由市府與公眾合作並舉行定期的社區論壇來確保社區所重視的要項能獲得考慮。

市中心東端地區規劃方案會透過下列6項策略執行：

- 土地用途及發展的政策及附例修訂
- 以嶄新形式照顧社區資產的社會影響架構
- 社區及有關人士的合作
- 公益策略
- 廉租單房酒店策略
- 行動方案

今後的行動：

- 市府職員簡報，與委員會成員分享章節內容及收取地區規劃程序委員會對草案的意見。
- 社區外展
- 與有關人士及組織會面，聽取他們的意見。
- 完成後的文件草案會送交市議會於2014年3月進行檢討。

市中心東端社會影響評估

社會影響評估是地區規劃程序的一部份，用來探討未來發展及土地用途更改對區內低收入社區可能造成的影響。該評估能在推行任何發展前辨認出各種影響，有助於盡量增加對社區的良性效益及減少惡性效果。

評估也協助促使社區參與對其鄰舍及生活構成影響的各項程序。超過600人參與協助勾劃出社會影響評估的關鍵主題及目標。這些人當中包括弱勢團體及地區規劃程序社會影響評估參考組 (LAPP SIA Reference Group) 的代表。

社會影響評估的目標

- 保留那些對弱勢居民身心健康至為重要的場所。
- 將未來的規劃焦點放在目前存有漏洞的範圍上。
- 監察及衡量發展項目的進度及影響。

市中心東端地區規劃方案的社會影響目標

- 確保發展項目及企業能配合市中心東端社區及提供所需服務或設施。
- 鼓勵各類房屋，特別是為無家可歸者及中、低收入單身人士及家庭而設的公共房屋及可負擔房屋。
- 確保有多類型尊重傳統資產、規模、城市模式以及社會和社區背景的發展項目。
- 改善市中心東端場所的整體質素、安全、方便使用性及包容性，同時顧及每個分區的特質。
- 維持多類型企業，並支持提供可負擔的地方，讓那些向居民提供廉價商品及服務的社會企業及小型企業使用。
- 在興建、經營及維護新發展項目時鼓勵聘用本地居民及使用本地的貨品及服務。
- 維持社區內的醫療及社會服務，並讓居民能繼續使用社區聚會場所、食物及棲身之所。
- 為所有人保留、保存及頌揚本地的歷史傳統、藝術及文化。

詳細資訊：

電話：3-1-1

網站：vancouver.ca/dtesplan

電郵：dtes@vancouver.ca