

**Uchwała Nr XXV/204/13**  
**Rady Gminy Radomyśl nad Sanem**  
**z dnia 27 czerwca 2013 roku**

**w sprawie zatwierdzenia Planu Odnowy Miejscowości Dąbrowa Rzeczycka.**

Na podstawie art. 18 ust. 2 pkt 6 ustawy z dnia 8 marca 1990 r. o samorządzie gminnym (t.j. Dz. U. z 2013 r. poz. 594) Rada Gminy Radomyśl nad Sanem uchwala co następuje:

§ 1

Zatwierdza się Plan Odnowy Miejscowości Dąbrowa Rzeczycka na lata 2013 – 2020 uchwalony przez Zebranie Wiejskie w dniu 26 czerwca 2013 roku, który stanowi załącznik do niniejszej uchwały.

§ 2

Wykonanie uchwały powierza się Wójtowi Gminy Radomyśl nad Sanem.

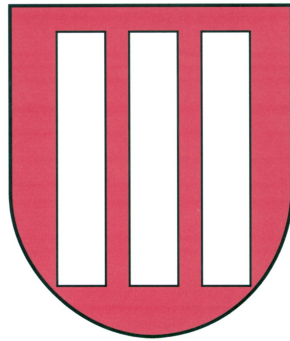
§ 3

Uchwała wchodzi w życie z dniem podjęcia.

Przewodniczący Rady Gminy

Edward Wermiński

Załącznik do uchwały nr XXV/204/13  
Rady Gminy Radomyśl nad Sanem  
z dnia 27 czerwca 2013 r.



**PLAN ODNOWY MIEJSCOWOŚCI  
DĄBROWA RZECZYCKA**

*na lata 2013 – 2020*

Dąbrowa Rzeczycka, czerwiec 2013 r.

## *Spis Treści*

Wstęp .....	3
1. Charakterystyka Gminy Radomyśl nad Sanem .....	4
2. Charakterystyka miejscowości Dąbrowa Rzczycka .....	6
3. Infrastruktura na terenie miejscowości .....	11
4. Gospodarka .....	13
5. Działalność rolnicza .....	14
6. Ludzie, organizacje społeczne .....	14
7. Opis i charakterystyka obszaru o szczególnym znaczeniu dla zaspokojenia potrzeb mieszkańców, sprzyjającego nawiązywaniu kontaktów społecznych, za względu na ich położenie oraz cechy funkcjonalno-przestrzenne .....	15
8. Analiza SWOT.....	16
9. Wizja rozwoju miejscowości Dąbrowa Rzczycka .....	17
10. Priorytety rozwoju miejscowości zgodne z zapisami Strategii Gminy Radomyśl nad Sanem oraz Planem Rozwoju Lokalnego .....	18
11. Opis planowanych do realizacji zadań inwestycyjnych.....	19
12. Opis realizowanego przedsięwzięcia .....	24
13. Wdrożenie i monitorowanie planu .....	24

## ***Wstęp***

Opracowanie Planu Odnowy Miejscowości jest wyzwaniem, przed którym stanęły wszystkie aktywne społeczności. Są częścią składową prowadzonych przez jednostki samorządów terytorialnych działań, zmierzających do poprawy sytuacji gmin oraz sprzyjających długofalowemu rozwojowi gospodarczemu kraju, jego spójności gospodarczej, społecznej i terytorialnej oraz integracji z Unią Europejską. Są one zgodne ze Strategią Rozwoju Gminy oraz innymi dokumentami strategicznymi o charakterze lokalnym, regionalnym i krajowym

Koncepcja rozwoju i odnowy wsi zakłada podejmowanie na tych terenach zróżnicowanej działalności gospodarczej oraz kształtowanie jej w sposób zapewniający zachowanie walorów środowiskowych i kulturowych, poprawę warunków życia poprzez rozwój infrastruktury oraz zapewnienie mieszkańcom i przedsiębiorcom dostępu do usług, a także rozwój funkcji kulturowych i społecznych.

Priorytetowym celem inwestycji realizowanych w ramach PROW jest poprawa warunków życia poprzez rozwój infrastruktury kulturalnej, sportowej i rekreacyjnej, poprawa zagospodarowania przestrzennego wsi oraz uatrakcyjnienie obszarów wiejskich, jako miejsca zamieszkania.

Wyrazem tych dążeń jest stworzony dla potrzeb polskiej wsi i rolnictwa Program Rozwoju Obszarów Wiejskich na lata 2007 - 2013. Odnowa i Rozwój Wsi to działanie PROW, mające przyczynić się do rozwoju infrastruktury społecznej i kulturalnej obszarów wiejskich, uwzględniając modernizację i wyposażenie obiektów pełniących funkcje społeczne i kulturalne, sportowe, rekreacyjne a także turystyczne. Opracowanie i uchwalenie Planu Odnowy Miejscowości stanowi niezbędny warunek przy ubieganiu się o środki finansowe w ramach tego programu.

Niniejsze opracowanie jest dokumentem mającym charakter planowania strategicznego oraz ma na celu stworzenie koncepcji i wizji rozwoju danej miejscowości. Zawiera charakterystykę gminy Radomyśl nad Sanem i charakterystykę miejscowości, inwentaryzację zasobów służącą ujęciu stanu rzeczywistego, analizę SWOT czyli mocne i słabe strony miejscowości oraz planowane działania na rzecz odnowy miejscowości wraz z harmonogramem działań i szacunkowym kosztorysem.

Plan ten jest dokumentem, który w trakcie jego obowiązywania może ulec aktualizacji, przez co rozumie się możliwość dopisywania nowych zadań w zależności od uruchomienia i dostępu do funduszy UE.

## ***1. Charakterystyka Gminy Radomyśl nad Sanem***

Gmina Radomyśl nad Sanem jest gminą wiejską, położoną w południowo-wschodniej Polsce w zlewni rzeki Wisły i jej prawobrzeżnego dopływu Sanu, które płyną z południa na północ ( Wisła ) i z południowego wschodu na północny zachód ( San ) stanowiąc naturalne granice gminy. Administracyjnie wchodzi w skład powiatu stalowowolskiego i graniczy z gminami: Stalowa Wola, Gorzyce, Pysznicza, Zaklików, Zaleszany (przez San), należącymi do województwa podkarpackiego, a także (przez Wisłę) z gminami Dwikozy i Zawichost w województwie świętokrzyskim oraz z gminami Annopol i Gościeradów w województwie lubelskim. Geograficznie leży w Kotlinie Sandomierskiej, historycznie na pograniczu Galicji i Królestwa Polskiego. Posiada korzystne usytuowanie w równych odległościach od Tarnobrzega, Sandomierza i Stalowej Woli oraz w aspekcie ponadregionalnym – od Rzeszowa, Kielc i Lublina.

Całkowita powierzchnia wynosi 13 376 ha, w tym 6 315 ha to użytki rolne, które w ogólnej powierzchni stanowią 47 %. Lasy i grunty leśne stanowią powierzchnię 4 879 ha (37 %). Pozostałe grunty stanowią powierzchnię 2 169 ha (16 %)

Gminę Radomyśl nad Sanem wg stanu na 30 grudnia 2012 r. zamieszkiwało 7609 osób.

Pod względem administracyjnym gmina dzieli się na 16 sołectw.



Struktura dochodu ludności Gminy nie jest jednolita pod względem sposobu uzyskiwania dochodu. Wyraźny jest tutaj podział na dwie zbiorowości, których subtelną granicą jest siedziba gminy. Pierwsza zbiorowość zamieszkuje północno – wschodnie tereny

gminy, gdzie dominuje rolnictwo indywidualne, co wynika przede wszystkim z faktu występowania na tym obszarze gruntów rolnych o wyższej bonitacji, a także z braku bliskości większych ośrodków miejskich. W tej części Gminy wydatnie rozwija się mała przedsiębiorczość. Są to rejony Chwałowic i Antoniowa. Dla drugiej zbiorowości zamieszkującej południowo – wschodni obszar gminy takim ośrodkiem jest Stalowa Wola, gdzie zatrudnienie znajduje większość jej członków.

Głównymi szlakami drogowymi łączącymi Gminę z otoczeniem są drogi wojewódzkie Olbięcin – Stalowa Wola nr 855 z mostem na rzece San w Brandwicy, Antoniów – Dąbrowa Rzeczycka nr 856 oraz Annapol – Gorzyce nr 854. Przez teren Gminy przebiegają drogi powiatowe: Antoniów – Chwałowice nr 10 05 R, Radomyśl nad Sanem – Skowierzyn nr 10 06 R, Modliborzyce – Rzeczyca Długa nr 10 08 R, Czekał Pniowski – Pniów nr 10 09 R, Czekał Pniowski – Nowiny nr 10 10 R i Zarzecze – Pysznica – Musików nr 10 19 R. Gminę przecina trasa kolejowa Stalowa Wola – Lublin.

Na terenie Gminy znajduje się pięć obiektów szkolnych zapewniających kształcenie w zakresie podstawowym i gimnazjalnymi oraz gminne przedszkole publiczne w Radomyślu nad Sanem, punkt przedszkolny w Antoniowie prowadzony przez stowarzyszenie, publiczny punkt przedszkolny w Chwałowicach pn. „Przedszkole Jasia i Małgosi” oraz punkt przedszkolny w Woli Rzeczyckiej „Maluchy dla was wszystko”. Funkcjonują też trzy Wiejskie Ośrodki Zdrowia w m.m. Radomyśl nad Sanem, Antoniów i Rzeczyca Długa, Gminny Ośrodek Pomocy Społecznej oraz Środowiskowy Dom Samopomocy. Ośrodkiem pracy, kształcenia wyższego i leczenia specjalistycznego dla mieszkańców Gminy jest Stalowa Wola, będąca siedzibą władz powiatowych. Uzupełnienie rynku pracy dla mieszkańców Gminy Radomyśl nad Sanem stanowi Gmina Gorzyce. Poza wymienionymi ośrodkami bliskimi terytorialnie miastami są: Tarnobrzeg, Sandomierz i Nisko.

Zasadniczymi potencjałami rozwojowymi gminy są: użytki rolne, zasoby leśne, pokłady kopalin pospolitych oraz walory rekreacyjno – turystyczne. Użytki rolne zajmują 6 315 ha, co stanowi 47,3 % powierzchni Gminy. Są to w większości grunty orne na glebach III – IV klasy bonitacyjnej oraz łąki i pastwiska stanowiące łącznie 34,2 % użytków rolnych. W użytkowaniu indywidualnych gospodarstw rolnych znajduje się 96,2 % użytków rolnych.

Lasy bez gruntów leśnych zajmują 4 809 ha. Są to lasy mieszane z przewagą drzew iglastych. Wskaźnik lesistości wynosi w gminie 36 %.

Produkcja rolnicza prowadzona jest w 1760 gospodarstwach rolnych, z czego ogromną większość (90,5 %) stanowią gospodarstwa o powierzchni do 5 ha. 848 gospodarstw, tj. ponad 48 % ogólnej ich liczby nie przekracza 2 ha.

Na obszarze gminy na koniec roku 2012 funkcjonowało ponad 118 km czynnej rozdzielczej sieci wodociągowej oraz wykonanych było 1958 przyłączy wodociągowych do mieszkań i obiektów użyteczności publicznej. Gmina Radomyśl nad Sanem zwodociągowana jest w ponad 90 %. Sieć kanalizacyjna na terenie Gminy ma długość 15 km, do której wykonanych jest 230 przyłączy.

Gmina Radomyśl nad Sanem jest postrzegana jako obszar o znacznym potencjale turystycznym. Z uwagi na wysokie walory przyrodnicze i krajobrazowe znalazł się niemal w całości w granicach systemu obszarów chronionych: Parku Krajobrazowego Lasy Janowskie, projektowanego Parku Krajobrazowego Środkowej Wisły i Projektowanego Lipskiego Obszaru Chronionego Krajobrazu. Biorąc pod uwagę walory turystyczne, krajobrazowe oraz zabytkową architekturę można powiedzieć, iż jest to obszar o wyjątkowej atrakcyjności. Swoją odmienność zawdzięcza również istniejącym tradycjom i zwyczajom kulturowym (Turki Wielkanocne, zabawa obyczajowa Comber, Zapusty ), które są głęboko zakorzenione w świadomości lokalnych mieszkańców, pielęgnowane i przekazywane z pokolenia na pokolenie. O atrakcyjności turystycznej regionu radomyskiego świadczą również istniejące zabytki kultu religijnego: Sanktuarium Matki Bożej Bolesnej i Pocieszenia w Radomyślu nad Sanem, cmentarz przykościelny „Na zjawieniu”, czy sama Góra Zjawienna, postrzegana w regionie jako miejsce licznych cudów i łask.

Koniecznym w tej sytuacji staje się wykreowanie gminy jako regionu o atrakcyjnej ofercie turystycznej, przyjaznej turystom i odwiedzającym. Wymiernym tego dowodem ma być zwiększenie się zainteresowania gminą oraz proces systematycznego wzrostu pobytu turystów z terenu kraju oraz z niektórych rynków zagranicznych. Realizacji tego celu ma służyć rozpoczęty w 2001 roku proces stymulowania rozwoju gospodarstw agroturystycznych oraz tworzenie warunków sprzyjających rozwojowi profesjonalnej bazy turystyczno – wypoczynkowej.

## ***2. Charakterystyka miejscowości Dąbrowa Rzczycka***

### ***Rys historyczny miejscowości Dąbrowa Rzczycka***

Powstanie tej wsi miało miejsce w XVII wieku i było związane z procesem zagospodarowania i kolonizacji leśnych obszarów leżących między Rzeczą Okragłą i Wolą Rzeczycką, stanowiących własność rodziny Grodzkich. Pierwszą, pewną informację o istnieniu Dąbrowy Rzeczyckiej spotykamy w 1676 roku. Była wtedy niewielką wsią szlachecką a jej dziedzic Władysław Goraj — Lipnicki oddał pobór od 21 poddanych. W XVIII wieku znalazła się w rękach Lubomirskich i weszła w skład klucza długorzeczyckiego.

Według danych kościelnych w 1785 roku miała 114 mieszkańców, natomiast metryki józefińskie wykazały tu pod koniec XVIII wieku 28 poddanych (10 półrolników 7 zagrodników i 11 komorników). Spis galicyjski z 1900 roku wymieniał w Dąbrowie Rzeczyckiej 50 domów i 293 mieszkańców, w tym 13 Żydów. W drugiej połowie XIX wieku tutejsza gmina prowadziła własną kasę zapomogowo pożyczkową, dysponującą w 1896 roku kapitałem 1809 zł. W 1909 roku gmina uruchomiła szkołkę zimową zatrudniając nauczyciela opłacanego w zbożu. Dwa lata później zaczęła już funkcjonować 1-klasowa szkoła etatowa z nauczycielem Adamem Gorczycą. W okresie międzywojennym jej kierownikiem był Józef Iżycki.

W czasie działań wojennych w latach 1914 — 1915, w Dąbrowie Rzeczyckiej zniszczonych zostało kilkanaście gospodarstw. Przed I wojną światową powstały tu 3 tartaki parowe. Największy założył w 1910 roku Zygmunt Szmalawski. Przecierał on kłocę głównie dla firmy krakowskiej „Saja Gutter - Handel drzewem”. W 1919 roku uruchomiła go Centrala - Państwowe Zakłady Drzewne Rozwadów — Kępa. Po pożarze został odbudowany naprzeciwko dworca kolejowego w Kępie. Stał się wówczas własnością żydowskiej rodziny Liebeshindów i nazywany był popularnie „Leplówką”. Tartak ten stał się znany w okolicy z racji działającego tu prokomunistycznego Związku Zawodowego Pracowników Przemysłu Drzewnego, organizującego częste akcje strajkowe. Działała w nim również komórka PPS, z Andrzejem Warchołem.

W latach 1918 - 1919 uruchomiona została kolejka parowa dostarczająca drewno z okolicznych lasów. Przy jej budowie zatrudnieni byli jeńcy rosyjscy i włoscy, z których wielu osiadło tu na stałe. W zachowanym do dziś budynku administracyjnym tartaku, w okresie okupacji mieścił się magazyn zboża kontyngentowego, później znajdowała się tam szkoła podstawowa. Spis powszechny z 1921 roku wymieniał w Dąbrowie Rzeczyckiej 68 domów i 428 mieszkańców. Nie było już Żydów, ale 33 ankietowanych podało narodowość ruską, wyznanie grekokatolickie, a 4 narodowość niemiecką.



W okresie okupacji wieś została objęta konspiracją ZWZ/AK. Od połowy 1943 roku tutejszy pluton bojowy, liczący około 20 ludzi podlegał formalnie placówce „Wisła - San”. Tworzyli go mieszkańcy Dąbrowy, Kępy i Woli Rzeczyckiej, a jego dowódcą był ukrywający się tu szef łączności nizańskiego obwodu AK, por. Marian Dziubiński „Wilczur”, zamordowany w 1944 roku przez NKWD. Przez prawie 2 i pół roku ukrywał się w Dąbrowie Rzeczyckiej wraz ze swoimi rodzicami Jerzy Lewinkopf - Kosiński, późniejszy autor wielu głośnych książek i prezes amerykańskiego PEN - CLUB-u. W „Malowanym ptaku” przedstawił fikcyjną rzeczywistość, szkalując mieszkańców okolicznych wsi, którym bardzo dużo zawdzięczał.

Obecnie sołectwo liczy blisko pół tysiąca mieszkańców. Podobnie jak i w innych sołectwach z terenu naszej gminy, Mieszkańcy Dąbrowy mają możliwość podłączenia się do sieci gazowej, wodociągowej i telefonicznej.

### **Położenie geograficzne i struktura demograficzna**

Dąbrowa Rzeczycka jest to wieś położona w województwie podkarpackim, w powiecie stalowowolskim, w gminie Radomyśl nad Sanem. Zlokalizowana jest w południowej części Gminy Radomyśl nad Sanem.

Według podziału fizyczno – geograficznego teren ten położony jest w obrębie makroregionu Kotlina Sandomierska, mezoregionu Dolina Dolnego Sanu. Teren ten jest płaski.

Teren Dąbrowy Rzeczyckiej wraz z rozległymi obszarami przyległymi od północy i południa znajduje się w obrębie otuliny Parku Krajobrazowego „Lasy Janowskie”. Ponadto teren ten znajduje się w granicach projektowanego Zaklikowsko – Ulanowskiego Obszaru Chronionego Krajobrazu.

Na terenie miejscowości Dąbrowa Rzeczycka nie występują obiekty zabytkowe, ani stanowiska archeologiczne, będące przedmiotem zainteresowania konserwatorskiego.

Miejscowość przecina droga wojewódzka nr 855 Olbiecin – Zaklików – Stalowa Wola oraz 856 Antoniów – Dąbrowa Rzeczycka.

W miejscowości tej występuje zabudowa zagrodowa, przeważnie jednorodzinna.

*Tab. 1 Jaka jest wieś Dąbrowa Rzeczycka*

<b>Co ją wyróżnia ?</b>	Dobrze utrzymane walory krajobrazu, mieszkańcy dobrze się znają, środowisko naturalne nie jest zanieczyszczone
<b>Jakie pełni funkcje ?</b>	Wieś rolnicza
<b>Kim są mieszkańcy ?</b>	Mieszkańcy związani ze wsią, ludność napływowa

Co daje utrzymanie ?	Rolnictwo, zatrudnienie w różnych zakładach poza miejscowością, własna działalność gospodarcza, praca poza granicami kraju
Jak zorganizowani są mieszkańcy ?	Rada Sołecka, OSP
W jaki sposób rozwiązują problemy ?	Dyskusje, współpraca z UG
Jak wygląda nasza wieś ?	Obejścia zadbane,
Jakie obyczaje i tradycje są u nas pielęgnowane i rozwijane ?	Rozwijanie tradycji i obrzędów wielkanocnych
Jak wyglądają mieszkania i obejścia ?	Mieszkania i obejścia z reguły zadbane
Jaki jest stan otoczenia i środowiska ?	Wieś zwodociągowana, brak kanalizacji sanitarnej – ścieki odprowadzane indywidualnie do szczelnych zbiorników
Jakie jest rolnictwo ?	Drobne, średniotowarowe, wielokierunkowe
Jakie są powiązania komunikacyjne ?	Powiązania komunikacyjne dobre, głównie świadczone przez PKS
Co proponujemy dzieciom i młodzieży ?	Organizowanie spotkań i zabaw

Miejscowość Dąbrowa Rzeczycka wg stanu na dzień 31.12.2012 r. liczyła 461 mieszkańców, co w ogólnej liczbie ludności Gminy Radomyśl nad Sanem stanowi ponad 6 %.

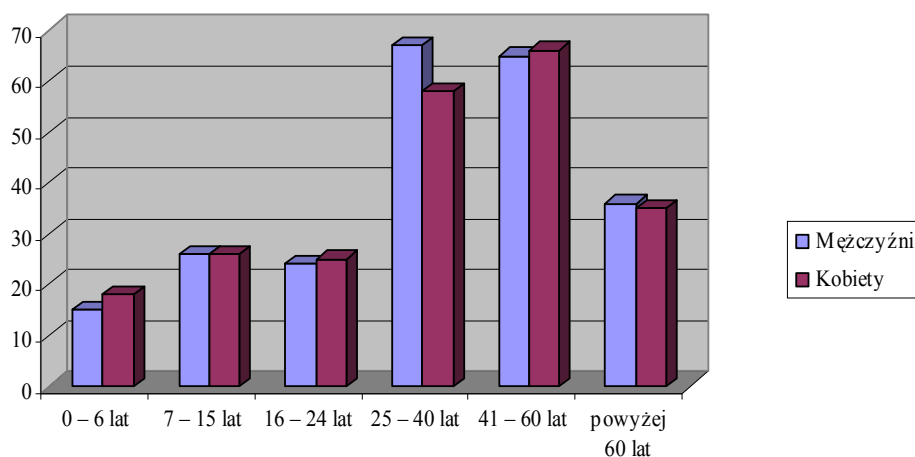
Tab.2 Struktura demograficzna mieszkańców Dąbrowy Rzeczyckiej

Wyszczególnienie	Ogółem		
		Kobiety	Mężczyźni
<b>Stan na 31.12.2012 r.</b>	<b>461</b>	<b>228</b>	<b>233</b>
0 – 6 lat	33	18	15
7 – 15 lat	52	26	26
16 – 24 lat	49	25	24
25 – 40 lat	125	58	67
41 – 60 lat	131	66	65
powyżej 60 lat	71	35	36

Oceniając powyższe zestawienie, w strukturze wiekowej mieszkańców Dąbrowy Rzeczyckiej przeważają osoby w wieku produkcyjnym i poprodukcyjnym. Podobna tendencja kształtuje się biorąc pod uwagę strukturę wiekową kobiet oraz mężczyzn.

Dlatego też podstawowym kierunkiem działania powinno być dążenie do podnoszenia jakości zasobów ludzkich na terenach wiejskich, poprzez zwiększenie szans młodych ludzi na zdobycie dobrego wykształcenia, adekwatnego do potrzeb rynku pracy.

#### *Struktura demografii ludności wsi Dąbrowa Rzeczycka*



#### **Analiza zasobów sołectwa**

Analizę zasobów sołectwa przeprowadzono na podstawie danych statystycznych oraz informacji zgromadzonych od mieszkańców.

Zasoby sołectwa to wszelkie elementy materialne i niematerialne wsi oraz otaczającego ją obszaru, które mogą być wykorzystane obecnie bądź w przyszłości przy budowaniu czy realizacji publicznych i prywatnych przedsięwzięć odnowy wsi. Przy analizie zasobów wzięto pod uwagę następujące ich kategorie: środowisko przyrodnicze, środowisko kulturowe, dziedzictwo religijne i historyczne, obiekty, tereny, infrastruktura, gospodarka i rolnictwo, sąsiedzi i przyjezdni, instytucje, ludzie, organizacje społeczne.

Rodzaj zasobu	Znaczenie		
	Małe	Średnie	Duże
<b>Środowisko przyrodnicze</b>			
walory krajobrazu		X	
walory klimatu (mikroklimat, wiatr, nasłonecznienie)		X	
walory szaty roślinnej (np. runo leśne)		X	
cenne przyrodniczo obszary lub obiekty		X	
świat zwierzęcy (ostoje, siedliska)		X	
osobliwości przyrodnicze		X	

wody powierzchniowe (cieki, rzeki, stawy)			X
podłoże, warunki hydrologiczne		X	
gleby, kopaliny	X		
<b>Środowisko kulturowe</b>			
walory architektury wiejskiej i osobliwości kulturowe		X	
walory zagospodarowania przestrzennego		X	
<b>Dziedzictwo religijne i historyczne</b>			
miejsca, osoby i przedmioty kultu		X	
święta, odpusty, pielgrzymki			X
tradycje, obrzędy, gwara			X
legendy, podania i fakty historyczne		X	
specyficzne nazwy		X	
<b>Obiekty i tereny, infrastruktura</b>			
działki pod zabudowę			X
działki pod domy letniskowe		X	
działki pod zakłady usługowe i przemysł		X	
pustostany mieszkaniowe, magazynowe i po przemysłowe	X		
place i miejsca publicznych spotkań			X
miejsca sportu i rekreacji			X
zaopatrzenie w wodę wsi			X
skanalizowanie wsi			X
<b>Gospodarka, rolnictwo</b>			
specyficzne produkty (hodowle, uprawy polowe)		X	
znane firmy produkcyjne i usługowe		X	
możliwe do wykorzystania odpady poprodukcyjne		X	
przetwórstwo rolno - spożywcze		X	
grupy producenckie i organizacje rolnicze		X	
rzemiosło artystyczne	X		
<b>Sąsiedzi i przyjezdni</b>			
korzystne, atrakcyjne sąsiedztwo			X
Ruch tranzytowy w związku ze szlakiem komunikacyjnym			X
Przyjezdni stali i sezonowi		X	
<b>Instytucje</b>			
Dom Ludowy			X
<b>Ludzie, organizacje społeczne</b>			
Koło Gospodyń Wiejskich			X
Kluby sportowe, stowarzyszenia., zespoły			X

### ***3. Infrastruktura na terenie miejscowości***

#### **Ruch tranzytowy**

Na układ komunikacyjny sołectwa składają się następujące ciągi komunikacyjne:

#### **➤ Drogi wojewódzkie:**

855 – Olbiecin – Zaklików – Stalowa Wola

856 – Antoniów – Dąbrowa Rzeczycka

#### **➤ Drogi gminne:**

101329 R Dąbrowa Rzeczycka  
101330 R Dąbrowa Rzeczycka – Kępa Rzeczycka  
oraz wewnętrzne drogi gminne nie posiadające numeru.

### **Sieć energetyczna**

Dostawa energii elektrycznej dla miejscowości odbywa się za pośrednictwem linii średniego i niskiego napięcia. Obszar miejscowości zasilany jest napięciem 15 kV. Główne linie elektroenergetyczne zasilające wieś są liniami napowietrznymi. Na terenie miejscowości zlokalizowanych jest 3 stacji transformatorowych. Stacje te są głównym źródłem zasilania odbiorców bytowo-komunalnych, sieci oświetleniowej, handlu, usług, drobnego przemysłu i rzemiosła.

### **Sieć gazownicza**

Wieś zaopatrywana jest w gaz siecią średnioprężną ze stacji redukcyjno – pomiarowej I<sup>0</sup> „Lipa” o przepustowości  $Q_n = 3200 \text{ m}^3/\text{h}$ . Długość sieci wynosi poniżej 10 km, ilość dopływów – w granicach 100 szt.

### **Sieć telekomunikacyjna i teleinformatyczna**

Głównym operatorem w miejscowości świadczącym usługi telekomunikacyjne w zakresie obsługi abonentów i eksploatacji sieci i urządzeń telekomunikacyjnych jest Telekomunikacja Polska S.A. – Rejon Obsługi Klienta w Stalowej Woli. Kolejnymi operatorami w zakresie telefonii stacjonarnej działającym na terenie Dąbrowy Rzeczyckiej jest Telefonia Dialog oraz Pilicka Telefonia S.A. Mieszkańcy mają również dostęp do telefonii komórkowej operatora ORANGE, Era GSM oraz Plus GSM.

Dostęp do Internetu zapewniony jest mieszkańcom sołectwa poprzez sieć analogową i drogę radiową. Łatwość dostępu do niego stwarza możliwość rozwiązania wielu problemów społeczności lokalnej. W chwili obecnej jest on ogólnie dostępny, jednakże wysokie koszty ograniczają liczbę osób korzystających z Internetu.

### **Sieć wodociągowa i kanalizacja**

Na terenie miejscowości dostępna jest sieć wodociągowa. Liczba przyłączy wodociągowych oscyluje w granicach 116 szt. Siecią tą zarządza Zakład Gospodarki Komunalnej w Radomyślu nad Sanem, który dostarcza wodę ze Stacji Uzdatniania Wody w Radomyślu nad Sanem. Zużycie wody w sołectwie wynosi ok. 7 m<sup>3</sup> na miesiąc na jedno gospodarstwo.

Gospodarka ściekami oparta jest na bazie szamb bezodpływowych. Jednak w planach przewiduje się budowę kanalizacji sanitarnej. Możliwa jest również budowa przydomowych oczyszczalni ścieków dla pojedynczych gospodarstw domowych, bądź większej liczby gospodarstw.

### **Gospodarka odpadami**

Zagospodarowanie odpadów stałych (segregowanych i niesegregowanych) odbywa się poprzez ich zbiórkę i wywóz przez Zakład Gospodarki Komunalnej w Radomyślu nad Sanem oraz Miejski Zakład Komunalny w Stalowej Woli. Każde gospodarstwo wyposażone jest w pojemniki oraz worki służące zbiórce odpadów. Liczba umów zawartych z mieszkańcami Dąbrowy Rzeczyckiej na odbiór odpadów komunalnych oscyluje w granicach 101.

## **4. Gospodarka**

### **Budownictwo mieszkaniowe**

Budownictwo mieszkaniowe na terenie miejscowości realizowane jest w systemie indywidualnym, zagrodowym, na własnych działkach.

### **Działalność gospodarcza**

W Gminie Radomyśl nad Sanem zarejestrowanych jest ponad 210 podmiotów gospodarczych, z których 12 działa na terenie miejscowości Dąbrowa Rzeczycka

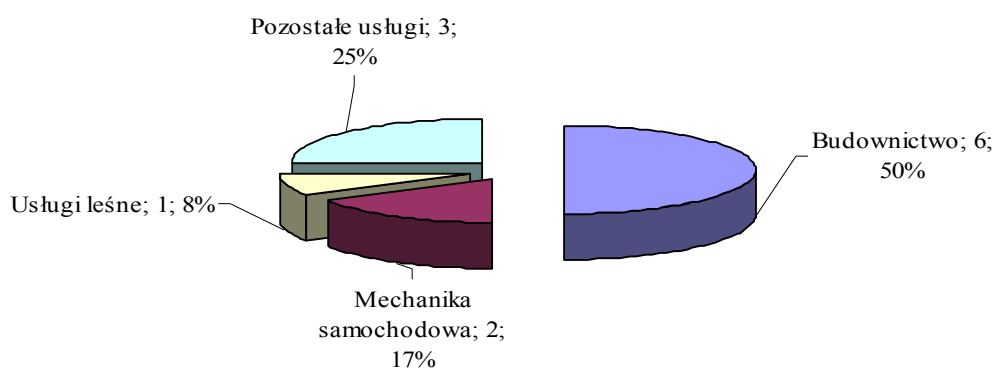
**Tab2. Podmioty gospodarcze z terenu miejscowości Dąbrowa Rzeczycka**

Lp.	Branża	Ilość podmiotów gospodarczych
1.	Budownictwo	6

2.	Mechanika samochodowa	2
3.	Usługi leśne	1
4.	Pozostałe usługi	3
Razem		12

Źródło: Opracowanie na podstawie danych Ewidencji działalności gospodarczej na dzień 31.12.2012 r.

Z powyższego zestawienia wynika, że przewagę w gospodarce ma działalność związana z budownictwem.



## 5. Działalność rolnicza

### Rolnictwo

Ogólnie panująca na terenach wiejskich tendencja spadku gospodarstw rolnych na rzecz wzrostu działalności usługowej widoczna jest także w naszej gminie.

Profil produkcji rolnej w miejscowości nastawiony jest przede wszystkim na zaspokajanie własnych potrzeb gospodarstw domowych niż masowego zapotrzebowania konsumenta.

Wieś liczy ponad 220 gospodarstw rolnych, które pod względem obszarowym kształtują się następująco:

- gospodarstwa od 1 do 2 ha – 52
- gospodarstwa od 2 do 5 ha – 10
- gospodarstwa od 5 do 10 ha – 0
- gospodarstwa od 10 do 15 ha – 0
- gospodarstwa powyżej 15 ha – 1

Ponadto w miejscowości Dąbrowa Rzeczycka występują gospodarstwa do 1 ha (zaliczane jako działki) w ilości 158.

## **6. Ludzie, organizacje społeczne**

### **Ochotnicza Straż Pożarna**

Ochotnicza Straż Pożarna w Dąbrowie Rzeczyckiej została założona w 1930 roku, Ocenie zrzesza 42 członków czynnych.

14 marca 2010 roku powołano Jednostkę Operacyjno-Techniczną kategorii 3 w skład której wchodzi 24 strażaków.

Do podstawowych zadań JO-T należy:

- udział w akcjach ratowniczych prowadzonych w czasie pożarów, klęsk żywiołowych, zagrożeń ekologicznych, katastrof i innych zagrożeń miejscowych,
- rozpoznawanie zagrożeń i wykonywanie czynności zabezpieczających, uprzedzających zdarzenia lub ograniczających pośrednio ich skutki,
- utrzymywanie w należyтым stanie posiadanego zaplecza logistycznego niezbędnego do działań ratowniczych,
- utrzymywanie w sprawności i gotowości bojowej posiadanego sprzętu i wyposażenia ,
- współdziałanie z innymi służbami i jednostkami ratowniczymi,
- prowadzenie szkoleń podstawowych, specjalistycznych i uzupełniających,
- współdziałanie w przeglądach prewencyjnych organizowanych przez gminę,
- rekrutacja i przygotowanie nowych członków do społecznej służby ratowniczej,
- pomoc w realizacji innych zadań statutowych OSP.

Ponadto OSP współpracuje z władzami samorządowymi i lokalnymi, takimi jak Rada Sołecka.

Strażacy biorą czynny udział w różnego rodzaju akcjach, pogadankach, spotkaniach związanych z zapobieganiem zagrożeniom oraz wzywani są do zadań związanych z usuwaniem gniazd os i szerszeni. Jako niezbyt liczna formacja doskonale sprawdza się obliczu zagrożeń.

## **7. Opis i charakterystyka obszaru o szczególnym znaczeniu dla zaspokojenia potrzeb mieszkańców, sprzyjającego nawiązywaniu kontaktów społecznych, za względu na ich położenie oraz cechy funkcjonalno-przestrzenne**



W miejscowości Dąbrowa Rzeczycka obszarem o szczególnym znaczeniu dla zaspokojenia potrzeb mieszkańców, sprzyjającym rozwijaniu kontaktów społecznych ze względu na położenie oraz cechy funkcjonalno – przestrzenne jest centrum wsi znajdujące się przy drodze wojewódzkiej nr 855 Olbięcín – Zaklików – Stalowa Wola. Na obszarze tym znajduje się budynek Domu Ludowego oraz plac zabaw dla dzieci, Remiza Strażacka. Na terenie Przyległym do Domu Ludowego organizowane są imprezy okolicznościowe.

Dzieci i młodzież z miejscowości Dąbrowa Rzeczycka przynależą do różnych grup, między innymi Ludowego Zespołu Sportowego w miejscowości Rzeczyca Długa i Wola Rzeczycka, ponieważ w Dąbrowie Rzeczyckiej nie ma klubu sportowego, Uczniowskiego Klubu Sportowego oraz zespołu tanecznego, które funkcjonują przy Zespole Szkół w Rzeczycy Długiej i Szkole Podstawowej w Woli Rzeczyckiej, bo właśnie do tych szkół uczęszczają dzieci zamieszkujące w Dąbrowie Rzeczyckiej. Aby umożliwić społeczności lokalnej dostęp do obiektów kulturalnych, a przede wszystkim zapewnić bazę lokalową dla rozwoju aktywności społeczności lokalnej, Gmina Radomyśl nad Sanem podjęła starania remontu istniejącego budynku Domu Ludowego.

Przedsięwzięcie to zostało wybrane do realizacji w ramach Programu Rozwoju Obszarów Wiejskich. Mieszkańcy wsi zaakceptowali realizację inwestycji i wskazali jako zadanie priorytetowe.

Realizacja zadania przyczyni się do wzmocnienia atrakcyjności turystycznej obszaru oddziaływania projektu, umożliwi zdrowe zagospodarowanie czasu wolnego oraz przyczyni się do rozwoju talentów i zainteresowań. Zwiększy się również liczba imprez o charakterze kulturalnym.

## **8. Analiza SWOT**

Na podstawie analizy zasobów opracowano korzystne i niekorzystne cechy wewnętrzne miejscowości, jak i potencjalne szanse i zagrożenia występujące w otoczeniu, które mogą mieć wpływ na przyszłość miejscowości i jej mieszkańców.

Poniżej zamieszczono podsumowanie sytuacji rozwojowej miejscowości Dąbrowa Rzeczycka.

<b>Silne strony</b>	<b>Słabe strony</b>
▪ czyste nie zdegradowane środowisko	▪ brak skanalizowania miejscowości

<p>naturalne,</p> <ul style="list-style-type: none"> <li>▪ korzystny mikroklimat,</li> <li>▪ wysokie wartości środowiska kulturowego</li> <li>▪ dobrze rozwinięta sieć wodociągowa</li> <li>▪ wzrost wskaźnika nasycenia terenu drogami gminnymi</li> <li>▪ dobry stan nawierzchni dróg</li> <li>▪ dogodnie położenie geograficzne (dogodny dostęp do komunikacji drogowej)</li> <li>▪ rosnący poziom wykształcenia młodzieży</li> <li>▪ wzrastająca liczba podmiotów gospodarczych</li> <li>▪ aktywność społeczności lokalnej oraz jej zdolność do angażowania się w rozwój sołectwa.</li> </ul>	<ul style="list-style-type: none"> <li>▪ brak wytyczonych ścieżek rowerowych</li> <li>▪ niedostateczna ilość ścieżek pieszych</li> <li>▪ brak uzbrojenia terenów pod inwestycje</li> <li>▪ brak gospodarstw agroturystycznych, upraw ekologicznych</li> <li>▪ zubożenie społeczeństwa – zwiększająca się liczba podopiecznych Gminnego Ośrodka Pomocy Społecznej</li> <li>▪ niewystarczająca baza sportowo – rekreacyjna, brak kompleksu sportowo – rekreacyjnego,</li> <li>▪ spadająca liczba urodzeń, niż demograficzny, starzejące się społeczeństwo,</li> <li>▪ odpływ wykształconej młodzieży do większych ośrodków przemysłowych, tzw. „migracja za pracą”</li> <li>▪ migracja rodzin za pracą poza granice kraju</li> <li>▪ niewystarczające nakłady finansowe na inwestycje i remonty infrastruktury społecznej</li> </ul>
<b>Szanse</b>	<b>Zagrożenia</b>
<ul style="list-style-type: none"> <li>▪ możliwość uzyskania środków ze źródeł zewnętrznych ( dopłaty bezpośrednie, programy pomocowe Unii Europejskiej)</li> <li>▪ wzrost wykształcenia i kwalifikacji zawodowych, w szczególności ludzi młodych , realizacja idei społeczeństwa informacyjnego</li> <li>▪ rosnący rynek zbytu na żywność ekologiczną</li> <li>▪ sprzyjająca polityka regionalna , w tym adresowana do rozwoju obszarów wiejskich ze strony rządu i władz wojewódzkich</li> <li>▪ rozwój przedsiębiorczości na terenach wiejskich, drobnej wytwórczości i usług dla rolnictwa</li> <li>▪ wykorzystywanie aktywnych form przeciwdziałania bezrobociu, rozwijający się rynek pracy</li> <li>▪ rozwój turystyki aktywnej: rowerowej, agroturystyki, edukacji ekologicznej</li> <li>▪ wysoka atrakcyjność zamieszkania dla mieszkańców dużych aglomeracji miejskich</li> <li>▪ nawiązanie współpracy z sąsiednimi</li> </ul>	<ul style="list-style-type: none"> <li>▪ postępujące rozwarstwienie ekonomiczne społeczeństwa</li> <li>▪ pogarszająca się sytuacja ekonomiczna wsi, zła sytuacja rolnictwa, rozdrobnienie gospodarstw</li> <li>▪ wysoki i stale rosnący poziom bezrobocia w gminie, powiecie i województwie</li> <li>▪ struktura demograficzna społeczeństwa, marginalizacja obszarów wiejskich</li> <li>▪ przywiązanie do tradycyjnych form gospodarowania na wsi</li> <li>▪ niestabilny i skomplikowany system prawny, szczególnie podatkowy</li> </ul>

miejscościami i gminami	
-------------------------	--

Źródło: Opracowanie na podstawie Strategii Rozwoju Gminy Radomyśl nad Sanem.

## 9. Wizja rozwoju miejscowości Rzeczyca Długa

Wizję rozwoju miejscowości Dąbrowa Rzeczycka, powstałej w wyniku analiz oraz dyskusji mieszkańców sformułowano następująco:

**„Rozwój miejscowości Dąbrowa Rzeczycka podstawą poprawy warunków życia społeczności lokalnej”**

Tab. 3. Wizja rozwoju miejscowości Dąbrowa Rzeczycka

<b>Co ma ją wyróżniać ?</b>	Estetyka i nieskażone środowisko naturalne, atrakcyjna turystycznie i bezpieczna
<b>Jakie ma pełnić funkcje ?</b>	Usługowe, agroturystyczne, rolnictwo w pełni nowoczesne
<b>Kim mają być mieszkańcy ?</b>	Aktywni zaangażowani, w pełni identyfikujący się ze wsią, dbający o wieś. Edukacja – podnoszenie poziomu wykształcenia, kwalifikacji zawodowych, ustawiczne kształcenie. Mobilizacja ludzi do pracy w określonym kierunku.
<b>Co ma dać utrzymanie ?</b>	Rolnictwo, usługi, małe przedsiębiorstwa
<b>W jaki sposób ma być zorganizowana wieś i mieszkańcy ?</b>	Stowarzyszenia, społeczeństwo obywatelskie, zaangażowanie w istniejące problemy, związani ze wsią.
<b>W jaki sposób mają być rozwiązywane problemy ?</b>	Problemy rozwiązujemy wspólnie na spotkaniach
<b>Jak ma wyglądać nasza wieś ?</b>	Estetyczna, zadbane
<b>Jakie obyczaje i tradycje mają być u nas pielęgnowane i rozwijane ?</b>	Tradycje wielkanocne oraz inne okolicznościowe
<b>Jak mają wyglądać mieszkania i obejścia ?</b>	Mieszkania funkcjonalne a obejścia schludne i zadbane z ogródkami przydomowymi
<b>Jaki ma być stan otoczenia i środowiska ?</b>	Realizowanie wytycznych ustalonych w Planie Ochrony Środowiska i Planie Gospodarki Odpadami oraz zadań inwestycyjnych zamieszczonych w Planie Rozwoju Lokalnego
<b>Jakie ma być rolnictwo ?</b>	Dochodowe, zmodernizowane
<b>Jakie mają być powiązania komunikacyjne ?</b>	Utrzymanie na obecnym poziomie połączeń z sąsiednimi miastami.
<b>Co zaproponujemy dzieciom i młodzieży ?</b>	Powstawanie nowych miejsc do czynnego spędzania czasu wolnego w zakresie edukacji dzieci i młodzieży poprzez organizowanie różnorodnych warsztatów zajęciowych, rozwijanie zdolności.

Źródło: Opracowane własne

## 10. Priorytety rozwoju miejscowości zgodnie z zapisami Strategii Gminy Radomyśl nad Sanem oraz Planem Rozwoju Lokalnego

Kultura, oświata i turystyka

- realizacja programu edukacji proekologicznej w sołectwie

- dostęp młodzieży do aktywnych form spędzania wolnego czasu

#### Infrastruktura

- budowa kanalizacji sanitarnej w sołectwie
- przebudowa (modernizacja) istniejących dróg oraz infrastruktury towarzyszącej
- budowa ciągów pieszych przy drogach
- zapewnienie dobrego stanu wałów przeciwpowodziowych wraz z infrastrukturą
- oczyszczenie potoków i rowów melioracyjnych

#### Sport i rekreacja

- budowa infrastruktury służącej rozwojowi aktywnych form turystyki, rekreacji i wypoczynku.

### ***11. Opis planowanych do realizacji zadań inwestycyjnych***

Działania zapisane w Planie Odnowy Miejscowości Dąbrowa Rzeczycka są zgodne z zapisami zawartymi w dokumentach dotyczących Gminy Radomyśl nad Sanem, tj. Strategią Rozwoju Gminy oraz Planem Rozwoju Lokalnego. Ponadto działania te wpisują się w Strategię Rozwoju Powiatu Stalowowolskiego, Strategię Rozwoju Województwa Podkarpackiego oraz inne dokumenty strategiczne. Plan Odnowy Miejscowości w przypadku Dąbrowy Rzeczyckiej będzie polegał na realizacji następujących zadań:

#### **1. Remont budynku Domu Ludowego w miejscowości Dąbrowa Rzeczycka**

##### Celem zadania jest:

- zwiększenie dostępu dzieci, młodzieży i wszystkich mieszkańców do obiektów kulturalnych
- zaspokojenie potrzeb społeczno – kulturalnych
- wzrost atrakcyjności turystycznej i inwestycyjnej miejscowości
- poprawa jakości życia mieszkańców

##### Przeznaczenie:

Odremontowany budynek Domu Ludowego będzie obiektem ogólnodostępnym dla lokalnej społeczności.

Harmonogram realizacja zadania:

Zadanie	Termin realizacji	Wartość szacunkowa zadania w zł (brutto)
- dokumentacja techniczna projektu	I – II kwartał 2013 r.	3 500,00
- remont Domu Ludowego	III kwartał 2013 r. – II kwartał 2014 r.	192 000,00
- inspektor nadzoru	okres realizacji projektu	3 800,00
- promocja	okres realizacji projektu	500,00
<b>Razem</b>		<b>199 800,00</b>

Wartość realizacji projektu wynosi **199 800,00 zł** w tym:

- budżet gminy – **119 800,00 zł**
- dofinansowanie z PROW – **80 000,00 zł**

**2. Remont budynku Domu Ludowego w miejscowości Dąbrowa Rzeczycka – Etap II – wykonanie instalacji c.o., wod.-kan.**

Celem zadania jest:

- zwiększenie dostępu dzieci, młodzieży i wszystkich mieszkańców do obiektów kulturalnych
- zaspokojenie potrzeb społeczno – kulturalnych
- wzrost atrakcyjności turystycznej i inwestycyjnej miejscowości
- poprawa jakości życia mieszkańców

Przeznaczenie:

Odremontowany budynek Domu Ludowego będzie obiektem ogólnodostępnym dla lokalnej społeczności.

Harmonogram realizacja zadania:

	Termin realizacji	Wartość szacunkowa
--	-------------------	--------------------

<b>Zadanie</b>		<b>zadania w zł (brutto)</b>
- dokumentacja techniczna projektu	I kwartał 2015 r.	10 000,00
- remont Domu Ludowego – Etap II	III kwartał 2015 r. – II kwartał 2016 r.	200 000,00
- inspektor nadzoru	okres realizacji projektu	4 000,00
- promocja	okres realizacji projektu	500,00
<b>Razem</b>		<b>214 500,00</b>

Wartość realizacji projektu wynosi **214 500,00 zł** w tym:

### **3. Utworzenie kompleksu sportowo – rekreacyjnego w miejscowości Dąbrowa Rzeczycka poprzez doposażenie placu zabaw, wykonanie altany i wykonanie boiska do gry w siatkówkę**

Celem zadania jest:

- zwiększenie dostępu dzieci i młodzieży do obiektów rekreacyjnych i sportowych
- rozwój fizyczny dzieci i młodzieży
- zaspokojenie potrzeb społeczno – kulturalnych
- wzrost atrakcyjności turystycznej i inwestycyjnej miejscowości
- poprawa jakości życia mieszkańców

Przeznaczenie:

Planowany do budowy kompleks będzie obiektem ogólnodostępnym dla lokalnej społeczności.

Harmonogram realizacja zadania:

<b>Zadanie</b>	<b>Termin realizacji</b>	<b>Wartość szacunkowa zadania w zł (brutto)</b>
----------------	--------------------------	---

- dokumentacja techniczna projektu	I kwartał 2017 r.	5 000,00
- budowa kompleksu	II kwartał 2017 r. – IV kwartał 2017 r.	100 000,00
- inspektor nadzoru	okres realizacji projektu	2 000,00
- promocja	okres realizacji projektu	500,00
<b>Razem</b>		<b>107 500,00</b>

Wartość realizacji projektu wynosi **107 500,00 zł.**

#### **4. Utwardzenie dróg gminnych i położenie nawierzchni asfaltowych na drogach nr Ew. 125/16 i 107.**

Celem zadania jest:

- poprawa powiązań komunikacyjnych
- zwiększenie bezpieczeństwa kierowców i ludności
- zmniejszenie negatywnego oddziaływania na środowisko
- wzrost atrakcyjności turystycznej i inwestycyjnej miejscowości
- poprawa jakości życia mieszkańców

Harmonogram realizacja zadania:

Zadanie	Termin realizacji	Wartość szacunkowa zadania w zł (brutto)
---------	-------------------	--

- dokumentacja techniczna projektu	I kwartał 2018 r.	3 000,00
- wykonania zadania	II kwartał 2018 r. – IV kwartał 2018 r.	250 000,00
- inspektor nadzoru	okres realizacji projektu	3 000,00
- promocja	okres realizacji projektu	500,00
<b>Razem</b>		<b>256 500,00</b>

Wartość realizacji projektu wynosi **256 500,00 zł.**

### **5. Wykonanie oświetlenia ulicznego na drogach nr ew. 189 i 309**

Celem zadania jest:

- zwiększenie bezpieczeństwa kierowców i ludności
- wzrost atrakcyjności turystycznej i inwestycyjnej miejscowości
- poprawa jakości życia mieszkańców

Harmonogram realizacja zadania:

<b>Zadanie</b>	<b>Termin realizacji</b>	<b>Wartość szacunkowa zadania w zł (brutto)</b>
- dokumentacja techniczna projektu	I kwartał 2019 r.	4 000,00
- wykonania zadania	II kwartał 2019 r. – III kwartał 2019 r.	100 000,00
- inspektor nadzoru	okres realizacji projektu	1 000,00
- promocja	okres realizacji projektu	500,00
<b>Razem</b>		<b>105 500,00</b>

Wartość realizacji projektu wynosi **105 500,00 zł.**

### **6. Czyszczenie i udroźnienie rowów melioracyjnych**



Celem zadania jest:

- wzrost bezpieczeństwa mieszkańców
- wzrost atrakcyjności turystycznej i inwestycyjnej miejscowości
- poprawa jakości życia mieszkańców

Harmonogram realizacja zadania:

Zadanie	Termin realizacji	Wartość szacunkowa zadania w zł (brutto)
- dokumentacja techniczna projektu	I kwartał 2020 r.	1 000,00
- wykonania zadania	II kwartał 2020 r. – III kwartał 2020 r.	50 000,00
- inspektor nadzoru	okres realizacji projektu	500,00
- promocja	okres realizacji projektu	500,00
<b>Razem</b>		<b>52 000,00</b>

Wartość realizacji projektu wynosi **52 000,00 zł**.

## ***12. Opis realizowanego przedsięwzięcia***

Plan Odnowy Miejscowości Dąbrowa Rzczycka zakłada remont budynku Domu Ludowego. Planowany do remontu obiekt będzie ogólnodostępnym. Jest to przedsięwzięcie, które ułatwi i umożliwi uprawianie różnych form aktywnego wypoczynku. Zwiększy dostępność społeczności lokalnej do obiektów kulturalnych. Korzystać z niego będą nie tylko dzieci, a także młodzież szkół średnich i wyższych zamieszkująca na terenie miejscowości Dąbrowa Rzczycka i w sąsiednich sołectwach. Obiekt ten ma pełnić funkcje społeczno – kulturalne. Priorytetowym celem inwestycji jest poprawa warunków życia poprzez rozwój infrastruktury społecznej i kulturalnej, poprawę zagospodarowania przestrzennego wsi oraz uatrakcyjnienie obszarów wiejskich, jako miejsca zamieszkania. Realizacja Planu Odnowy Miejscowości Dąbrowa Rzczycka ma służyć głównie integracji społeczności lokalnej

i wzrostowi lokalnego patriotyzmu, rozwojowi organizacji społecznych, jak również zmniejszaniu problemów w sferze patologii społecznych. Przyczyni się również do odbudowy więzi społecznych.

### ***13. Wdrożenie i monitorowanie planu***

Wdrożenie Planu Odnowy Miejscowości rozpocznie się poprzez wprowadzenie go w życie Uchwałą Rady Gminy Radomyśl nad Sanem. Jego wdrożenie zleca się Wójtowi Gminy, Radzie Sołectkiej i Sołtysowi.

Monitorowanie przedsięwzięcia realizowanego w ramach Planu polegać będzie na zbieraniu, zestawianiu i ocenie informacji rzeczowych i finansowych. W działaniu tym będą brali udział pracownicy odpowiednich Referatów Urzędu Gminy.