

# Engagés

pour l'intérêt  
général au cœur  
des territoires

RAPPORT D'ACTIVITÉ  
2022

FONDATION  
GROUPE  
RATP

# Sommaire

PAGE 4

## Édito

PAGE 6

## Repères

PAGE 8

## Engagement des collaborateurs

PAGE 10

## Soutien en affichage

PAGE 12

## Faits marquants

PAGE 14

## Les programmes

**Accès à la culture** p. 14

**Accès à l'éducation** p. 20

**Accès à l'emploi** p. 26

**Transition écologique** p. 32

PAGE 38

## Gouvernance

PAGE 39

## Chiffres clés

« Je tiens à remercier nos partenaires et les nombreux collaborateurs investis dans les projets soutenus ou portés par la Fondation. »



**Jean Castex**

Président-directeur général du groupe RATP,  
Président de la Fondation Groupe RATP



Depuis mon arrivée au sein du groupe RATP en fin d'année 2022, j'ai découvert une entreprise et des collaborateurs fortement engagés dans leur mission de service public. La Fondation d'entreprise du groupe RATP constitue, de fait, un levier majeur de cet engagement, avec comme priorité **d'agir au service des citoyens**, sur le terrain, au plus près des territoires d'activité du Groupe, et en premier lieu en Île-de-France.

En soutenant 79 projets concernant **94 000 bénéficiaires directs**, la Fondation a contribué à faire émerger et se développer des initiatives qui facilitent l'accès à l'emploi, à l'éducation et à la culture, ou encore qui accompagnent la transition écologique. La Fondation a permis également aux collaborateurs de toutes les entités du groupe RATP de s'impliquer pour l'intérêt général.

En 2022, la Fondation s'est également ouverte à son environnement, avec l'accompagnement de nouvelles initiatives issues de ses deux premiers appels à projets, dédiés aux collaborateurs pour l'un, au thème de la mobilité décarbonée pour l'autre. Elle a inscrit son action dans la durée en signant 14 partenariats pluriannuels. En plus du soutien à **13 projets associatifs impliquant des salariés bénévoles**, elle a multiplié les liens entre les projets et les équipes du groupe RATP, autant de contributions directes pour les bénéficiaires.

Je tiens à remercier chaleureusement nos partenaires – acteurs associatifs et institutionnels – et les nombreux collaborateurs investis dans les projets soutenus ou portés par la Fondation.

En 2023, je souhaite que la Fondation se recentre sur des actions cohérentes avec l'écosystème du groupe RATP, dans le champ de **l'insertion professionnelle et de l'égalité d'accès à la Ville**. Je l'encourage également à poursuivre le développement de partenariats dans la durée afin de renforcer l'impact des projets qui facilitent l'insertion dans la ville des personnes bénéficiaires, c'est la finalité de notre action.

Je suis confiant car nous avons les moyens, les atouts et les ressources internes au sein du Groupe pour nourrir l'ambition portée par la Fondation.

# La Fondation de toutes les entités du groupe RATP

Créée en 1995, la Fondation s'inscrit dans la politique RSE du groupe RATP qui vise notamment à contribuer à la vitalité économique et à la solidarité dans les territoires où il opère.



**La Fondation soutient des projets locaux d'intérêt général, portés par des associations et des institutions,** qui contribuent à lutter contre l'exclusion, favorisent la mixité sociale et encouragent les initiatives en faveur du développement durable. En Île-de-France, en France et à l'international, ces projets contribuent à la raison d'être du groupe RATP : « S'engager chaque jour pour une meilleure qualité de ville ».



**La Fondation a également pour vocation de mettre en valeur et d'encourager le sens de l'engagement des 71 000 collaborateurs du Groupe.**

## L'action de la Fondation se décline dans 4 programmes :



### L'accès à la culture

La Fondation soutient des initiatives qui mettent en contact avec la vie culturelle des personnes qui n'y ont pas accès, et des actions de pédagogie culturelle favorisant le lien social et l'insertion.

→ 20 projets  
→ 3 900 bénéficiaires directs  
→ 173 907 €



### L'accès à l'emploi

Les projets soutenus par la Fondation permettent à des personnes, souvent éloignées du marché du travail, d'accéder à l'emploi sous toutes ses formes, directement ou à travers des dispositifs, dans des secteurs qui sont en mesure de les accueillir.

→ 20 projets  
→ 8 500 bénéficiaires directs  
→ 246 160 €



### L'accès à l'éducation

En faveur de l'égalité des chances, ce programme vise à lutter contre l'échec scolaire, à ouvrir les filières d'excellence aux jeunes issus de territoires défavorisés et de milieux modestes, et à encourager les jeunes filles à s'engager dans des filières d'avenir.

→ 19 projets  
→ 54 000 bénéficiaires directs  
→ 209 330 €



### La transition écologique

Pour améliorer la qualité de vie en ville, la Fondation accompagne les changements de comportements liés à la mobilité et l'économie circulaire, ainsi que les évolutions du cadre de vie urbain.

→ 20 projets  
→ 27 000 bénéficiaires directs  
→ 201 000 €

## 1,3 M€ de soutien à des initiatives d'intérêt général



### 885 K€ de soutien financier

→ 830 K€ subventions de projets  
→ 50 K€ soutien exceptionnel à l'Ukraine  
→ 5 K€ d'abondement de projets par des initiatives internes



**429 K€ de soutien valorisé par le relais en affichage**  
(cf. pages 10-11)

## 79 projets soutenus

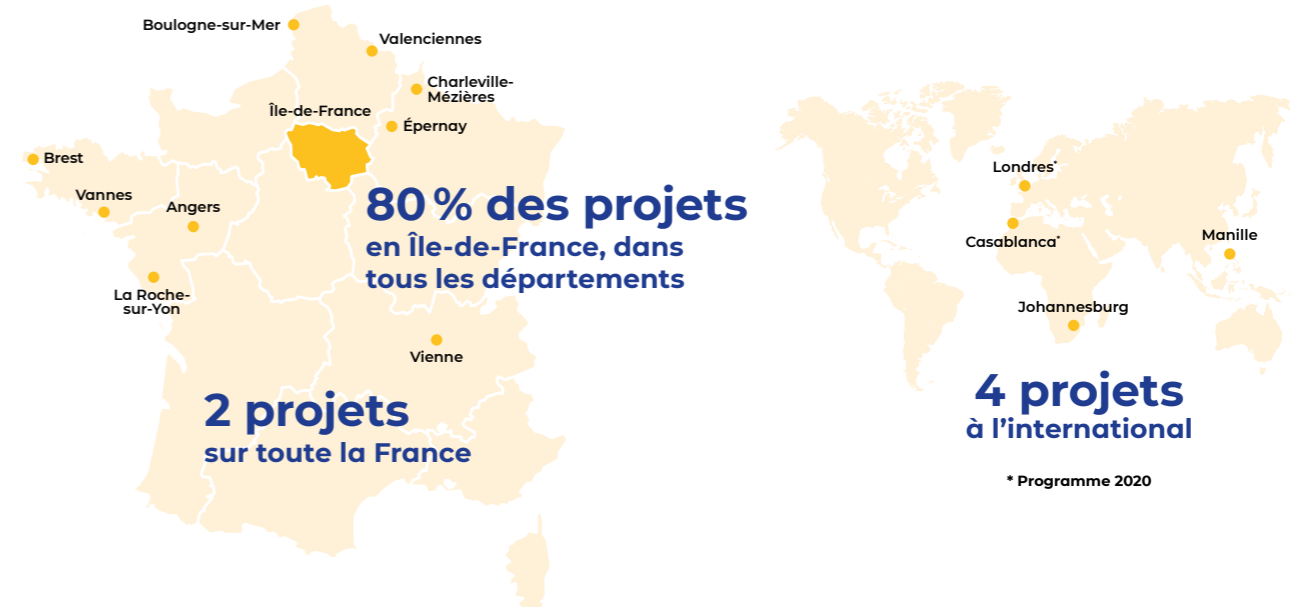


**27 nouveaux projets**

**14 projets pluriannuels validés en 2022**

**94 000 bénéficiaires directs**  
(209 000 en intégrant les bénéficiaires indirects)

## Des projets ancrés dans les territoires du Groupe :



# Favoriser l'engagement solidaire des collaborateurs

Afin d'offrir à chaque collaborateur du groupe RATP la possibilité de s'impliquer, **la Fondation propose des modalités diversifiées** : contribuer à son fonctionnement, participer à des missions bénévoles qu'elle organise avec ses partenaires, s'engager comme mentor ou encore obtenir un financement de la Fondation pour un projet d'intérêt général porté par le collaborateur. Par ailleurs, elle organise des rencontres entre les bénéficiaires et les équipes du Groupe. Ces engagements contribuent à rapprocher les collaborateurs de toutes les entités du Groupe et à renforcer **la fierté d'appartenance à un même collectif**.



## Un succès pour le premier appel à projets dédié aux collaborateurs

Pour la première fois, la Fondation a lancé un appel à projets auprès des collaborateurs du groupe RATP. Parmi les 17 candidatures, **7 projets** ont été présélectionnés par l'équipe de la Fondation, puis validés par un comité de sélection spécial. Celui-ci a réuni 2 membres du conseil d'administration et 2 membres d'associations de collaborateurs. Le montant total des subventions s'élève à 24 937 €.



## Deux centres bus mobilisés pour l'égalité femmes-hommes

À l'occasion de la Journée internationale des droits des femmes le 8 mars, deux centres bus du groupe RATP **ont abondé de 5 000 € le soutien financier de la Fondation** au bénéfice de plusieurs projets, dont un programme d'insertion sociale et professionnelle proposé à des jeunes filles par Sport dans la Ville.



### « Le mentorat

me donne l'occasion de partager mon expérience et de faire connaître le groupe RATP auprès des jeunes. J'ai moi-même été mentorée, donc mon engagement est une façon de continuer la démarche, de donner ce que l'on m'a donné. »

Témoignage issu de l'enquête de satisfaction réalisée auprès des mentors en novembre 2022



- Pendant la Semaine européenne de la réduction des déchets, la Fondation et 4 associations qu'elle soutient ont collecté, pendant 4 jours, auprès des collaborateurs du siège du groupe RATP, **plusieurs centaines de kilos de vêtements et chaussures à destination des bénéficiaires** de ces associations.



## 21 comités de sélection des projets

Une **soixantaine de collaborateurs du groupe RATP**, issus de 19 entités différentes, participent aux comités de sélection des projets. À chaque séance, 3 à 5 d'entre eux auditionnent les candidats et valident le soutien par la Fondation. Treize nouveaux membres ont été accueillis en cours d'année. Des formats complémentaires de comités ont été mis en place en 2022 intégrant des administrateurs, des personnalités qualifiées et des mentors pour traiter des sujets spécifiques (appels à projets, programme « Trajets d'avenir »...).



## François Vauxion

Délégué innovation de la transition énergétique des autobus

« Avec mes collègues des ateliers de maintenance de Championnet, nous avons rencontré les étudiants de Charleville-Mézières pour leur présenter notre programme de transition énergétique en lien avec la conversion, en cours, de la flotte des 4 800 bus gazoil vers l'électrique et le biogaz. Nous sommes motivés par ces rencontres avec les jeunes, fiers de présenter nos outils de travail et la RATP en général, et de peut-être susciter chez eux de futures vocations. »

## 13 projets d'intérêt général, portés par des collaborateurs du groupe RATP à titre bénévole, sont soutenus par la Fondation



**46 601 € reversés à 4 associations, entre décembre 2019 et mai 2023, grâce à l'arrondi solidaire sur salaire de collaborateurs de la RATP inscrits au dispositif**



# Donner de la visibilité aux projets dans les réseaux de transport

Chaque année, la Fondation Groupe RATP soutient des projets via de l'**affichage dans des réseaux** exploités par le Groupe en France. L'objectif est de toucher, parmi les voyageurs, **des bénéficiaires potentiels ou de futurs bénévoles**. Ce soutien extra-financier constitue une contribution à part entière ou bien un complément à un accompagnement financier de la Fondation.



Selon les réseaux et les besoins, les projets soutenus bénéficient d'une visibilité d'une semaine en moyenne à raison d'une affiche par station de métro/RER et/ou d'une présence dans les bus avec un ciblage géographique adapté au public visé.



## En Seine-Saint-Denis, l'association Unis-Cité

a déployé des affiches à bord des bus du réseau pour inviter les jeunes de 16 à 25 ans à s'engager dans une mission de service civique, une expérience solidaire et un véritable tremplin vers l'emploi.

Résultats :

- plus de 400 vues de la page web en une semaine (contre 50 en temps normal) ;
- 22 personnes présentes à la réunion d'information ;
- 13 candidatures à l'issue de la réunion.

Une opération également menée fin 2022 dans les bus du réseau d'Annemasse exploité par RATP Dev.



## 429 K€

C'est le montant de valorisation financière des semaines de présence dans les réseaux métro, RER et bus en 2022



## Les 600 affiches de Solid'Art dans le métro et le RER d'Île-de-France

ont contribué à faire venir de nombreux visiteurs à la première édition parisienne du Salon solidaire d'art contemporain du Secours populaire. Les 95 000 € de dons collectés ont été convertis en 1 900 journées de vacances pour des enfants bénéficiaires de l'association.

## Structures ayant bénéficié d'affichage pour leur projet en 2022

Tous programmes  
• JeVeuxAider.gouv.fr

Programme  
Accès à l'éducation

- Article 1
- Grande École du Numérique

Programme  
Accès à l'emploi

- Unis-Cité
- Social Builder
- Adie

Programme  
Accès à la culture

- Orchestre de Paris
- Ciné Cité Juniors
- Secours Populaire
- L'Orchestre Atelier Ostinato
- Jeunes Talents
- Enfances au Cinéma

## Pour la première fois, la plateforme publique du bénévolat JeVeuxAider.gouv.fr

a bénéficié d'une mise en visibilité dans les stations de métro et de RER d'Île-de-France. Lors de la semaine d'affichage, la plateforme a enregistré une hausse de 10 % du trafic provenant d'Île-de-France.



# Les faits marquants de l'année



## 8 FÉVRIER Engagée pour le climat

La Fondation Groupe RATP a signé le **manifeste de la Coalition française des fondations pour le Climat (CffC)**, un appel à l'action lancé par le Centre français des Fonds et Fondations.

→ 14 MARS

## Don pour les Ukrainiens

Via un **don exceptionnel de 50 000 €**, la Fondation a soutenu l'action du Haut-Commissariat des Nations Unies pour les réfugiés et de la Fondation de France en faveur du peuple ukrainien.

→ 13 MAI

## Visite d'étudiants mentorés au Musée du Louvre

Dans le cadre du programme « **Trajets d'Avenir** » et du partenariat de la Fondation avec le Musée du Louvre, des étudiants du lycée Olympide-Gougés de Noisy-le-Sec, **bénéficiaires du dispositif Prep'HEC, et leurs mentors du groupe RATP** ont suivi une visite guidée des chefs-d'œuvre du musée.



15 JUIN

## Inauguration d'un atelier éducatif itinérant

À Londres, la Fondation a inauguré le **bus itinérant de l'association Achieving For Children** qui vise à sensibiliser les jeunes issus de quartiers défavorisés aux compétences techniques. Porté par un **collaborateur de RATP Dev Transit London**, le projet avait été sélectionné par la Fondation en 2020.



18 JUIN

## Table ronde à Viva Technology sur le sujet de l'accès des femmes aux métiers du numérique

Animée par Raphaël René-Bazin, secrétaire général de la Fondation, cette table ronde a réuni les interventions d'une collaboratrice de l'**Usine Digitale du groupe RATP** et de représentantes de deux associations soutenues par la Fondation : **Becomtech** et **Social Builder**.



24 JUIN

## Un 3<sup>e</sup> vélo triporteur à Brest

Aux côtés de la filiale RD Brest, la Fondation a inauguré la **mise en service d'un nouveau vélo triporteur l'association Brest à Pied et à Vélo**. Cette solution, qu'elle a financée en partie, s'adresse aux personnes peu mobiles.



29 JUIN

## 4 conventions pluriannuelles

À l'occasion du salon de l'Association des Maires d'Île-de-France (AMIF), la Fondation Groupe RATP a signé 4 conventions pluriannuelles de mécénat financier en soutien de projets portés par l'**Opéra Comique, Le Plus Petit Cirque du Monde, Sport dans la Ville et Engrainage**.



22 SEPTEMBRE

## 4 lauréats pour le premier appel à projets externe de la Fondation

Axé sur la **mobilité urbaine décarbonée**, l'appel à projets s'est concrétisé par le dépôt de 31 dossiers puis la sélection de 4 projets. Un bilan très positif qui a permis de découvrir de nombreuses initiatives remarquables.

11 OCTOBRE

## Inauguration de la boutique éphémère dédiée aux créateurs accompagnés par l'ADIE

La Fondation a participé à l'**inauguration du local « Quai des créateurs »** mis à disposition via RATP Travel Retail dans la station Gallieni de la ligne 3, pour que des micro-entrepreneurs soutenus par l'ADIE puissent tester leurs techniques de vente.



→ PROGRAMME **ACCÈS À LA CULTURE**

# Ouvrir la culture à tous

Le programme 2022 s'est inscrit dans la continuité de l'année précédente, avec une grande majorité de projets reconduits. Des conventions pluriannuelles ont été signées avec l'**Opéra Comique** pour 2 ans (cf. page 18) et avec le **Musée du Louvre** pour 4 ans (cf. page 16).

La moitié des initiatives soutenues concernent un public jeune, résidant dans les quartiers prioritaires de la politique de la ville, avec un encadrement scolaire et/ou par l'intermédiaire de structures sociales. L'un des nouveaux projets de l'année, porté par l'association **Studio Interface**, est spécifiquement dédié à des personnes détenues pour de courtes peines, avec pour ambition de contribuer à leur réinsertion sociale et à la lutte contre la récidive.

**2**  
conventions  
pluriannuelles



**5**  
nouveaux  
projets



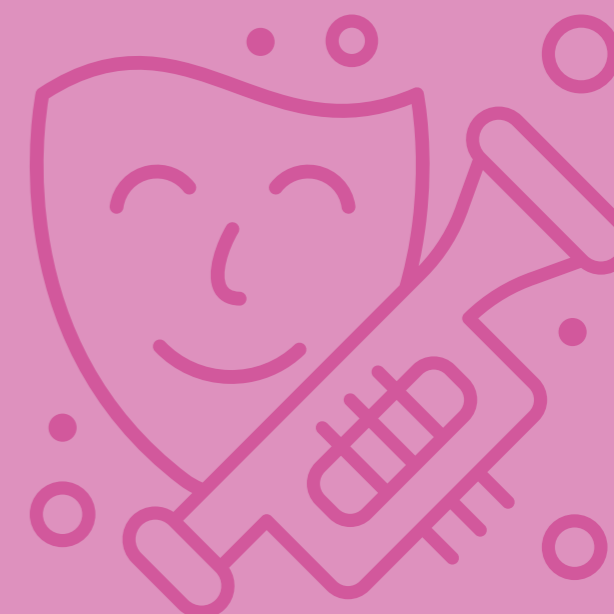
**50 %**  
de projets  
d'intégration et  
d'éducation à travers  
la musique



## LE BILAN DES PROJETS ACHEVÉS EN 2022

Une grande majorité des projets du programme ayant un planning calé sur le calendrier scolaire, les actions achevées en 2022 ont pour beaucoup démarré mi-2021. Si cette période de « retour à la normale » progressif après la pandémie a permis de reprogrammer de nombreuses actions, l'impact des mesures sanitaires sur le secteur culturel et les publics scolaires se ressentait encore dans l'organisation de certains projets et dans la remobilisation d'une partie des jeunes bénéficiaires.

Au total, les initiatives soutenues par la Fondation et achevées en 2022 ont permis d'accompagner environ 12 000 bénéficiaires dont deux-tiers via « Les ateliers nomades », une action « hors les murs » d'envergure du **Musée du Quai Branly** sur les territoires de Villiers-le-Bel (95) et Longjumeau (91).





## Faciliter la venue au musée de bénéficiaires du champ social

Le programme porté par le **Musée du Louvre** combine des conférences et courtes formations destinées à des encadrants de structures du champ social et des visites pour les bénéficiaires de ces structures.

- **Les Journées du bénévole permettent chaque année à 150 personnes relais**
- de préparer leurs projets de visites pour des groupes de bénéficiaires.



### Le soutien de la Fondation inclut l'aller-retour en car et une visite guidée pour 800 bénéficiaires

du champ social en provenance de secteurs franciliens éloignés ou de départements proches de l'Île-de-France.



### Hubert Riedinger

Association Solidarités Nouvelles pour le logement

« J'ai participé aux Journées du bénévole, organisées en décembre 2022. En plus des visites-conférences dans le Musée du Louvre, j'ai bénéficié d'une formation qui va me permettre de revenir au musée de manière autonome, avec des bénéficiaires de mon association, des personnes en grande précarité. Grâce à cette journée, j'ai pu échanger avec de nombreux collègues bénévoles, qui interviennent dans d'autres associations. La Carte Louvre Éducation et Formation m'a été remise par la Fondation Groupe RATP pour bénéficier d'autres formations et accéder gratuitement au musée afin de préparer mes visites. Encore merci et bravo aux conférencières pour leur pédagogie, leur capacité à se mettre à notre portée. Elles m'ont aussi aidé à anticiper beaucoup de sujets de logistique pour les futures visites que je vais accompagner. »

## Favoriser l'égalité des chances de lycéens éloignés de la culture

L'association **Des jeunes et des lettres** aide des lycéens ayant un potentiel scolaire, issus de milieux peu ou pas ouverts à la culture, à acquérir un bagage culturel solide. Pendant 3 ans, les jeunes assistent à des représentations de spectacle vivant, d'abord guidés puis en autonomie. Ils en font une critique individuelle, qu'ils restituent de manière écrite. Le programme intègre également des découvertes de métiers dans des secteurs variés afin de les aider à forger un projet d'études.



- **La première année du projet est consacrée au théâtre.**

Les jeunes de Seconde ont ainsi assisté à 8 pièces, et les plus assidus ont pu assister au Festival d'Avignon pendant 4 jours.



3 QUESTIONS À

### Maryam Hchaichi

Ancienne bénéficiaire du projet et désormais bénévole dans l'association

— **Qu'est-ce que ce projet vous a apporté ?**

J'ai fortement approfondi mon sens analytique. La première année du projet est très formatrice sur ce point. Chaque mois, en classe de Seconde, j'ai assisté à une pièce de théâtre, et j'en ai fait l'analyse. J'ai progressé de façon incroyable dans la structuration de mon argumentation et la finesse de mon propos. J'ai aussi gagné en autonomie. À partir de la 2<sup>e</sup> année, le projet invite à se rendre dans des théâtres partenaires et à envoyer les critiques au chargé des relations publiques du théâtre concerné.

— **Que retenir-vous de votre séjour avec l'association au Festival d'Avignon, en fin de Seconde ?**

Je me souviens du « marathon théâtre » qui était assez fatigant, mais qui en valait largement la peine, tant les découvertes et les coups de cœur ont été multiples !

— **Est-ce que le projet a influencé votre orientation universitaire ?**

Actuellement, je suis étudiante en deuxième année à Sciences Po Paris. Je savais depuis longtemps que c'était l'orientation que je voulais. Grâce aux apports du projet, j'ai été plus à l'aise avec les écrits qui sont désormais demandés pour le dossier d'admission.

# Garantir la mixité sociale au sein de la Maîtrise Populaire de l'Opéra Comique

Pour renouveler une partie des effectifs de sa Maîtrise, l'**Opéra Comique** organise chaque année une tournée de recrutement dans des écoles de Réseaux d'éducation prioritaire (REP et REP+) au bout des lignes de métro et de RER.

Les jeunes recrues intègrent en septembre un cursus d'enseignement artistique d'excellence en classe de 6<sup>e</sup> à horaires aménagés.



**200 enfants**  
ont été auditionnés,  
une quarantaine est venue à l'Opéra  
Comique pour la seconde audition  
et six d'entre eux ont intégré  
la classe de 6<sup>e</sup> de la Maîtrise Populaire,  
pour un effectif total de 14 élèves.



3 QUESTIONS À

**Clara Brenier**  
Professeur de chant choral  
de la Maîtrise Populaire  
et responsable de la tournée  
de recrutement

— Comment choisissez-vous  
les écoles à auditionner ?

Chaque année, nous identifions un territoire desservi par les transports en commun et dont le trajet jusqu'au centre de Paris, où se situe la Maîtrise Populaire, n'excède pas 50 minutes. Ainsi, en 2022, nous étions à Arcueil et en 2023, nous auditionnons des enfants d'Ivry-sur-Seine.

— Quelles sont les étapes  
du recrutement dans ces écoles ?

On commence par un échange entre les élèves de CM2 de l'école et des Maîtrisiens qui m'accompagnent lors de ces sessions. Il permet de découvrir les horaires aménagés, les disciplines artistiques de la Maîtrise, ce qu'est un enfant du spectacle... Puis nous chantons tous ensemble l'air de l'audition. Cet atelier dure un peu plus d'une heure. Ensuite, j'écoute tous les élèves qui veulent passer l'audition (tous en général). Une première sélection s'opère. Ceux qui ont passé ce premier tour viendront quelques semaines plus tard passer le deuxième tour à l'Opéra-Comique.

— Et les enfants non retenus ?

L'idée de cet atelier est aussi de donner le goût du chant, de la pratique chorale. Aujourd'hui il y a de nombreuses chorales, notamment dans les collèges.

## En 2022, la Fondation Groupe RATP a également choisi de soutenir

→ **La Compagnie  
des Corps Bruts**

Rendre le patrimoine de la chanson française accessible au public sourd et initier le public entendant à la langue des signes et à la culture sourde  
FRANCE

→ **Les idées heureuses**

Parcours artistique autour de la musique baroque et de la danse hip-hop pour des jeunes de lycées professionnels  
ÎLE-DE-FRANCE

→ **Étudiants et amis  
du Congo\***

Visites et rencontres culturelles  
ÎLE-DE-FRANCE

→ **Ensemble Calliopée**

Spectacle musical avec des personnes en situation de handicap mental  
ÎLE-DE-FRANCE

→ **La Fabrique  
de la Danse**

Programme d'accompagnement de chorégraphes dans leurs initiatives à impact social auprès de jeunes en difficulté  
ÎLE-DE-FRANCE

→ **Cercle de  
l'Orchestre de Paris**

Parcours d'éducation artistique portés par les chœurs d'enfants et de jeunes pour des publics du champ social  
ÎLE-DE-FRANCE

→ **Le Rire Médecin**

Accompagnement des soins d'enfants hospitalisés à domicile par des comédiens-clowns  
ÎLE-DE-FRANCE

→ **Opéra côté chœur**

Parcours pédagogique d'initiation à l'opéra pour des publics scolaires  
ÎLE-DE-FRANCE

→ **Ma roue libre\***

Favoriser la mobilité de personnes en situation de handicap pour bénéficier d'activités culturelles en plein air  
ÎLE-DE-FRANCE

→ **Académie Fratellini**

Ateliers de pratique de cirque associés à des actions de diffusion et de médiation artistique, à destination de publics isolés ou vulnérables  
SEINE-SAINT-DENIS

→ **Sing'in**

Chant choral pour des collégiens de quartiers prioritaires  
SEINE-SAINT-DENIS

→ **Échanges Solidarité\***

Favoriser l'accès à la culture à des populations âgées en situation de fragilité sociale pour lutter contre l'isolement  
SEINE-SAINT-DENIS

→ **Le Concert Spirituel**

Parcours d'éducation autour de la musique baroque pour des publics scolaires en lien avec une production à l'Opéra de Massy  
ESSONNE

→ **Centre Socioculturel  
Belleville\***

Animations créatives et culturelles avec et pour les habitants  
PARIS 19<sup>e</sup>

→ **Cercle des partenaires  
des Bouffes du Nord**

Création d'une œuvre artistique avec des jeunes de 5 à 25 ans issus d'une diversité sociale et culturelle  
ÎLE-DE-FRANCE

→ **Studio interface**

Ateliers d'initiation à la photographie destinés à des personnes détenues  
PARIS 14<sup>e</sup>

\* PROJETS PORTÉS PAR DES COLLABORATEURS.

→ PROGRAMME **ACCÈS À L'ÉDUCATION**

# Mettre la réussite à la portée de tous les jeunes

En 2022, outre la poursuite du soutien de méthodes pédagogiques innovantes, la Fondation a mis l'accent sur l'égalité des chances des jeunes femmes avec le programme « Jump in Tech » de **Becomtech** (cf. page 24) et un partenariat pluriannuel avec la **Fondation Mines-Télécom** pour lutter contre les stéréotypes de genre dans les études d'ingénieur.

L'orientation en voie professionnelle a été intégrée avec le soutien d'Inspire Bac Pro de l'association **Article 1**.

Les collaborateurs du groupe RATP se sont impliqués à travers le mentorat (un engagement à long terme), des interventions ponctuelles ou encore l'organisation de visites de sites.

**7**  
nouveaux  
projets  
en 2022



**68**  
mentors  
issus du  
groupe RATP



**15**  
bourses  
dans le cadre  
du dispositif  
Trajets d'avenir



## LE BILAN DES PROJETS ACHEVÉS EN 2022

L'année a été marquée par la synergie entre deux partenaires de la Fondation : l'association **Ticket For Change** a organisé deux journées de sensibilisation à l'entrepreneuriat social auprès de 55 étudiants de **Sciences Po** et **Rubika** (partenaires du dispositif Trajets d'avenir).

À noter également un déploiement de projet à l'échelle nationale : **Énergie Jeunes** a déployé son programme « Ma réussite au collège » dans 652 classes.

Le mentorat s'est diversifié grâce au soutien et au relais au sein du groupe RATP de la plateforme de mentorat **DemaIn.org** (association Article 1) qui a permis l'engagement de 12 nouveaux collaborateurs sur des filières complémentaires à celles du dispositif Trajets d'avenir.

Enfin, la réussite remarquable de la formation **Jump in Tech** : 100 % des participantes envisagent de s'orienter dans le numérique.



# Promouvoir la mixité sociale dans la formation supérieure

Créé par la Fondation Groupe RATP, le dispositif **Trajets d'avenir** permet à des étudiants issus de territoires défavorisés et milieux modestes de bénéficier d'un financement, d'une bourse et/ou d'un mentorat avec un collaborateur du groupe RATP. L'IUT Reims-Châlons-Charleville (IUT RCC) de l'Université de Reims-Champagne-Ardenne (URCA) et l'École d'ingénieurs en Sciences Industrielles et Numérique (EiSINe) de Charleville-Mézières figurent parmi les 8 établissements partenaires de ce dispositif (cf. page 25).



→ Visite du laboratoire d'essais et mesures de RATP Infrastructures par les étudiants de l'IUT RCC.



## Gabrielle

Étudiante à l'IUT RCC qui a bénéficié d'un mentorat en 2022 et 2023

« En 2022, j'ai eu la chance de décrocher la bourse Trajets d'avenir de la Fondation Groupe RATP. Grâce au mentorat, j'ai pu améliorer mon CV et obtenir un stage à la RATP. »



3 QUESTIONS À

## Romain Péden

Maître de conférences en écotoxicologie, chef du département Hygiène Sécurité Environnement IUT RCC Université de Reims Champagne-Ardenne

— En quoi la visite de sites de la RATP – un atelier de maintenance, un centre bus et un laboratoire d'essais et mesures de l'infrastructure – a été inspirante pour vos étudiants ?

Ils ont pu découvrir la grande diversité des métiers derrière les transports en commun. C'est très important pour eux de voir que le monde du HSE (Hygiène Sécurité Environnement) est partout, même dans un laboratoire de recherche.

— Quels liens faites-vous entre votre filière et les métiers du groupe RATP ?

Nous formons des étudiants capables d'appréhender toutes les facettes du risque, qu'il soit professionnel, technologique ou environnemental. Le groupe RATP dispose d'un panel très important de missions HSE : sécurité et santé au travail, ergonomie du poste, risque chimique, analyse environnementale, risques psychosociaux, risques technologiques, incendie...

— Une de vos étudiantes a bénéficié d'une bourse et d'un mentorat. Quel a été l'impact de cet accompagnement ?

L'étudiante est actuellement en stage au sein de la RATP. Grâce au mentorat, elle a pris confiance en elle, et souhaite maintenant poursuivre sa dernière année en alternance, chose dont elle ne pensait pas être capable au début de sa 2<sup>e</sup> année.

# Initier la jeunesse à la construction de la ville de demain

En amont de la construction du futur lycée général et technologique de Bagneux, l'association **Le Plus Petit Cirque du Monde** est engagée avec la Ville et La preuve par 7 (une démarche expérimentale d'architecture et d'urbanisme) dans la co-conception d'un tiers-lieu par des jeunes. Ces derniers sont sensibilisés à diverses notions : architecture, territoire, construction, développement durable et vie citoyenne.



## Eleférios Kechagioglou

Directeur, Le Plus Petit Cirque du Monde

« Impliquer des jeunes dans la construction d'un équipement de leur territoire, en mettant en application leurs domaines de compétences (design, numérique, menuiserie, installation électrique...), tout en étant accompagnés par des professionnels, cela permet d'expérimenter de nouvelles façons d'apprendre. Les jeunes sont actifs et engagés dans une démarche de réalisation de leurs propres propositions. Placer la jeunesse au cœur de la transformation de la ville permet de contribuer à l'émergence de nouveaux modèles de développement inclusif et durable, avec des méthodes faibles en énergie. »

**Le projet contribue à une meilleure qualité de ville,**  
en écho à la raison d'être du groupe RATP.



# Accompagner les jeunes filles vers les métiers du numérique

Dédié aux adolescentes en classe de Troisième et Seconde, le projet **Jump in Tech** conduit par Becomtech propose une sensibilisation dans les établissements, puis une initiation intensive gratuite de 4 semaines aux métiers techniques de l'informatique. L'objectif est d'élargir les choix d'orientation professionnelle des bénéficiaires. Le projet contribue ainsi à la mixité dans le secteur numérique.

- **La visite de l'Usine Digitale de la RATP**
- fait partie du parcours d'initiation. Ce fut l'occasion de rencontrer une dizaine de professionnelles inspirantes.
- 
- 
- 
- 
- 



## Assma

Bénéficiaire du projet en 2022

« Avant, je n'étais pas intéressée par le domaine du numérique parce que je pensais que c'était un métier d'hommes. J'avais aussi des réticences à me diriger vers ces filières car au lycée, dans l'option Numérique et sciences de l'informatique, il n'y a pas de filles. Grâce à la sensibilisation que Becomtech a faite dans mon collège, j'ai pu découvrir plein de métiers. Puis, lors de l'initiation, j'ai tout apprécié, que ce soit la communication digitale, le codage, l'informatique, ou encore l'esprit de groupe. Cela m'a donné envie de m'orienter vers la cybersécurité, mais cela pourrait changer selon mes études supérieures. »



## La moitié des 16 adolescentes qui ont participé à l'initiation

en juillet 2022 habitent un quartier prioritaire de la politique de la ville ou sont scolarisées dans un collège REP/REP+.



## En 2022, la Fondation Groupe RATP a également choisi de soutenir

### → Énergie Jeunes

Actions éducatives dans les collèges pour renforcer la persévérance scolaire chez les élèves  
FRANCE

### → Camplus

Dispositif d'accompagnement à la scolarité combinant séjour éducatif, mentorat et formation au mentorat de lycéens et de collégiens  
ÎLE-DE-FRANCE

### → Mouvement Up

Ateliers d'éducation aux médias auprès des jeunes issus des quartiers prioritaires  
ÎLE-DE-FRANCE

### → Exploradôme

Exposition ludique et interactive qui favorise un rapport positif aux sciences et techniques et encourage les comportements collaboratifs  
FRANCE

### → Les Zatyplik\*

Ateliers d'éducation aux médias et à l'information pour des jeunes adultes issus de quartiers défavorisés  
ÎLE-DE-FRANCE

### → Club Fanny\*

Soutien scolaire pour des enfants issus en majorité du cycle élémentaire  
CLICHY-LA-GARENNE (92)

### → Article 1

Plateforme digitale pour aider les lycéens dans leur orientation et leur projection dans le monde professionnel  
ÎLE-DE-FRANCE

### → Coup de Pouce

Accompagnement des parents pour développer la pratique de la lecture avec leur enfant  
FRANCE

### → Passion Proximité Parcours

Découverte de métiers dans les collèges via des rencontres avec des collaborateurs du groupe RATP  
ÎLE-DE-FRANCE

\* PROJETS PORTÉS PAR DES COLLABORATEURS.

## Trajets d'avenir

### Les établissements partenaires

#### → Association de mentorat Sizanani

Contribution aux frais de scolarité de 4 bénéficiaires.  
Johannesburg, Afrique du Sud

#### → Fondation Mines Télécom

Programme ambassadrices pour attirer plus de jeunes femmes vers les études d'ingénieur.  
France

#### → CY Fondation Cergy Paris Université

4 bourses et mentorat sur 2 ans Master 1 et Master 2 Informatique et ingénierie des systèmes complexes, Transport Mobilité Réseau, Génie Civil.  
Cergy (95)

#### → Sciences Po

Certificat professionnel en sciences sociales pour jeunes réfugiés.  
Paris (75)

#### → Fondation HEC Paris

Programme prep HEC pour des élèves de prépa économique et commerciale.  
Île-de-France

#### → Institut National des Sciences Appliquées (INSA) des Hauts-de-France

3 bourses et mentorat cycle ingénieur et cycle transport et énergie.  
Valenciennes (59)

#### → IUT Reims-Châlons-Charleville de l'URCA

3 bourses et mentorat pour les filières Techniques de commercialisation et Hygiène Sécurité Environnement.  
Charleville-Mézières (08)

#### → École d'ingénieur en Sciences Industrielles et Numérique (EiSINE)

3 bourses et mentorat.  
Charleville-Mézières (08)

→ PROGRAMME **ACCÈS À L'EMPLOI**

# Permettre à chacun de trouver sa voie vers l'emploi

Le programme 2022 a reconduit 80 % de projets déjà soutenus en 2021. La Fondation s'est également engagée à accompagner sur 4 ans l'**Adie** et **La Cravate Solidaire** (cf. page 28), et sur 3 ans **Sport dans la Ville** (cf. page 30) : elle inscrit ainsi son action dans la durée, au service des projets et de leur impact pour les bénéficiaires.

La Fondation a également retenu des projets innovants pour améliorer la situation économique et sociale des bénéficiaires, en portant une attention particulière à l'insertion professionnelle des femmes (**Social Buider**, **Simplon**) et aux plus précaires (**ARES**).

**20**  
projets soutenus  
en 2022



**50 %**  
s'engagent  
sur l'insertion  
professionnelle  
des femmes



**70 %**  
intègrent  
une dimension  
digitale



## LE BILAN DES PROJETS ACHEVÉS EN 2022

Le bilan est positif pour l'ensemble des associations accompagnées. Les projets réalisés ont permis de soutenir plus de 5 500 bénéficiaires. La moitié d'entre eux ont concerné un public issu des quartiers prioritaires de la politique de la ville (QPV).

Au lendemain de la crise sanitaire, la plupart des associations ont inclus une dimension digitale à leurs actions de suivi de leurs bénéficiaires afin de faciliter le maintien du lien, quelle que soit la situation de la personne.



# Lutter contre les discriminations en entretien d'embauche

Association d'envergure nationale, **La Cravate Solidaire** a mis en place en Île-de-France des ateliers individuels pour préparer des personnes en recherche active d'emploi, notamment issues de quartiers prioritaires, à l'exercice de l'entretien d'embauche.

**70 %**  
des candidats  
accompagnés accèdent  
au projet professionnel visé.



- 
- 
- **Afin d'agir au plus près des candidats,**
- l'association organise ses ateliers à bord d'un camion aménagé, qui se déplace dans différents territoires, notamment à Plaine Commune.
- 
- 

# La fabrication numérique, une porte vers l'emploi

L'association **Traces** conduit des projets éducatifs visant l'inclusion à travers les sciences et le numérique. Un de ses projets phares, E-fabrik, réunit des jeunes et des personnes en situation de handicap pour imaginer et produire, via des outils numériques, une solution qui répond à une gêne qu'éprouve la personne handicapée au quotidien. Deux formations à la fabrication numérique constituent le socle du projet.

**40 %**  
des bénéficiaires  
ont repris des études  
diplômantes dans  
le secteur du numérique  
ou du médicosocial.



**Pierre Berrier**  
Responsable du programme  
E-fabrik et du pôle inclusion de  
l'association Traces

« Les apprenants sortent de notre formation avec de nouvelles pistes de projet professionnel, majoritairement en lien avec ce qu'ils ont appris, mais pas uniquement. En effet, notre objectif est aussi de permettre aux personnes de reprendre confiance en elles et en leurs capacités, de savoir qu'elles sont capables de tester de nouvelles choses, de fabriquer, de faire preuve de créativité. J'ai vu des apprenants se dépasser complètement. J'ai l'exemple récent d'un apprenant ayant beaucoup de mal à s'exprimer devant les autres et qui a réussi à surmonter cela pour animer un atelier avec des jeunes. C'était un moment très fort, pour lui comme pour nous en tant que formateurs. »



La Fondation a par ailleurs ouvert les portes du laboratoire d'innovation de RATP Infrastructures pour faire découvrir aux apprenants les applications pratiques de la fabrication numérique intégrée à une grande entreprise.



3 QUESTIONS À

**Kylian**  
Accompagné par  
La Cravate Solidaire Mobile

— Comment avez-vous été orienté vers La Cravate Solidaire ?

C'est la Mission Locale d'Aubervilliers qui m'a dit que La Cravate Solidaire allait nous accompagner pour nous entraîner aux entretiens d'embauche. Ma conseillère m'a aussi dit que ça pouvait déboucher sur un véritable entretien.

— Quelle est la spécificité de cet accompagnement ?

Recevoir des vêtements adéquats pour un entretien, c'est atypique et pratique. J'ai aussi eu des conseils sur la manière de m'habiller que j'utilise encore aujourd'hui. La simulation d'entretien, organisée dans un bureau mobile, installé sur le parking du centre bus d'Aubervilliers, m'a permis d'être en réelle immersion ; ça m'a beaucoup marqué.

— Où en êtes-vous maintenant ?

Après la simulation d'entretien avec les équipes de la RATP, j'ai demandé à avoir un véritable entretien d'embauche. Ça a marché et aujourd'hui, je travaille comme régulateur à la RATP, au centre de régulation et d'information voyageurs à Romainville.

# Le sport comme levier pour la réussite des jeunes filles

Soutenu par la Fondation dans le cadre d'une convention pluriannuelle signée en 2022, le projet **L dans la ville** favorise l'insertion professionnelle des jeunes filles issues de quartiers prioritaires par l'intermédiaire d'activités sportives, d'ateliers de formation ou de visites d'entreprises.



**874 jeunes filles inscrites en 2022 en Île-de-France**  
dans le parcours passerelle vers la découverte des métiers et des secteurs d'activité.



3 QUESTIONS À

## Florence Arnaud Responsable des partenariats Île-de-France, Association Sport dans la Ville

### — Comment articulez-vous pratique sportive et insertion ?

Lors des séances sportives, nos éducateurs sportifs transmettent aux jeunes filles les valeurs indispensables à leur future insertion sociale et professionnelle : engagement, respect, bienveillance, assiduité, ponctualité, esprit d'équipe...

### — Que vous apporte le partenariat avec la Fondation Groupe RATP ?

L'engagement de la Fondation est très précieux car il s'inscrit dans la durée. Il nous permet ainsi de nous projeter dans le développement de nos actions, notamment dans le cadre des Jeux de Paris en 2024 qui vont créer de nombreuses opportunités d'insertion.

### — Quels bénéfices retirent les jeunes filles des visites de sites de la RATP ?

Nous sommes attachés à pouvoir proposer aux jeunes de découvrir les métiers, les personnels qui parlent de leurs expériences et parcours et les modes de recrutement de la RATP, plus particulièrement pour les métiers qui sont en tension : chauffeurs de bus, conducteurs de métro, agents de régulation, techniciens. Offrir la possibilité aux filles du programme « L dans la ville » de découvrir des métiers à fort potentiel de recrutement dans l'ingénierie, la sûreté des réseaux ou encore ceux liés à la conduite peut être un véritable atout pour ces jeunes.

## En 2022, la Fondation Groupe RATP a également choisi de soutenir

### → Adie

Accompagnement de créateurs d'entreprise en situation de fragilité économique  
FRANCE

### → Simplon

Formations aux métiers du numérique pour des jeunes filles et des femmes  
ÎLE-DE-FRANCE

### → Ares

Réinsertion sociale et professionnelle de personnes en situation d'exclusion  
ÎLE-DE-FRANCE

### → Jean-Luc François

Sensibilisations et formations pour rendre les métiers de la mode accessibles à tous  
ÎLE-DE-FRANCE

### → Aux captifs, la libération\*

Tremplin vers l'insertion professionnelle de femmes du champ social en situation de prostitution, en parcours migratoire et en grande précarité sociale et économique  
ÎLE-DE-FRANCE

### → Ikambere

Insertion professionnelle de femmes en situation de précarité et souffrant d'une maladie chronique  
ÎLE-DE-FRANCE

### → Pépins Production\*

Sensibilisation aux métiers horticoles auprès de jeunes et adultes résidant en zones QPV  
ÎLE-DE-FRANCE

### → Renaissance

Formation à la couture et à la mode pour des personnes en insertion professionnelle et issues des QPV  
ÎLE-DE-FRANCE

### → Wake Up Café\*

Parcours de préparation à la sortie de prison et à l'emploi  
ÎLE-DE-FRANCE

### → Entourage

Inclusion sociale et professionnelle de personnes en grande exclusion  
SAINT-DENIS (93)

### → Force Femmes

Accompagnement et formations digitales pour l'insertion de femmes de plus de 45 ans en recherche d'emploi  
ÎLE-DE-FRANCE

### → Studio Mine d'or\*

Ateliers collaboratifs de réalisation de fresques peintes pour des enfants, des jeunes et des familles  
CHAMPIGNY-SUR-MARNE (94)

### → Social Builder

Programme d'orientation, d'acculturation, de formation et de retour à l'emploi vers les métiers du numérique pour les demandeuses d'emploi  
HAUTS-DE-SEINE

### → Les artisanes\*

Sensibilisation aux métiers du bâtiment, de l'éco-transition et du recyclage pour des femmes en situation de précarité, des jeunes de 16-25 ans et des personnes en situation de handicap  
ÎLE-DE-FRANCE

### → Positive Planet

Accompagnement à l'entrepreneuriat de femmes en situation de précarité sociale et économique  
MONTREUIL (93)

### → Chaussettes solidaires

Formation de personnes éloignées de l'emploi aux métiers de la couture, du tricot et de la logistique  
PARIS 18\*

### → Food de rue

Accompagnement et insertion de femmes en grande précarité vers les métiers de la restauration commerciale et du commerce alimentaire  
PARIS 14\*

\* PROJETS PORTÉS PAR DES COLLABORATEURS.



→ PROGRAMME **TRANSITION ÉCOLOGIQUE**

# Encourager les initiatives écoresponsables et durables

Le programme a connu un profond renouvellement en 2022. Parmi les nouvelles initiatives, les 4 lauréats de l'appel à projets sur le thème de la mobilité urbaine décarbonée : **Carton Plein** (cf. page 36), **Vivacités IDF**, **Match for Green** et **Cycl'Avenir**. Autre nouveauté : la Fondation a noué des partenariats pluriannuels.

Ils concernent deux projets construits avec et pour les habitants, celui d'**AJDB** (25 K€ sur 3 ans) qui développe l'agriculture urbaine dans un QPV de Bagnolet et **Engrainage** (30 K€ sur 3 ans) qui crée une forêt comestible et un jardin potager dans le cadre d'un projet urbain à Saint-Denis.

**20**  
projets soutenus  
en 2022



**55 %**  
de nouveaux  
projets



**20 %**  
de projets avec  
une dimension  
digitale



## LE BILAN DES PROJETS ACHEVÉS EN 2022

Globalement, les projets ont atteint leurs objectifs de façon satisfaisante et touché 17 500 bénéficiaires.

Quelques actions ont été limitées par les restrictions liées à la crise Covid, encore présentes en début d'année, tandis que d'autres initiatives ont connu un nouvel élan après l'assouplissement des règles sanitaires, notamment les événements et les sensibilisations ou formations sur le développement durable.

Quant aux projets autour de la mobilité à vélo, ils ont connu un essor notable car ils s'inscrivent dans une tendance en faveur des mobilités alternatives et décarbonées.



# Former les futurs leaders du développement durable



## Henri Pottier

Directeur Asie-Pacifique chez RATP Dev

« La force de cette formation est d'offrir à la fois une vision complète des enjeux environnementaux et les outils de transformation comme la cartographie des parties prenantes par exemple. Les jeunes formés ont besoin d'apprendre le leadership pour pouvoir influencer la politique RSE de leur organisation. La solidarité est très forte aux Philippines et nos équipes sont fières de pouvoir s'engager, au-delà des actions caritatives auprès de leur communauté, dans un secteur qu'elles connaissent et avec le soutien de leur management. La Fondation, qui a apporté son savoir-faire pour identifier un projet viable et avec un impact réel sur la population, est un vecteur essentiel. »

## Les 6 semaines de formation

aboutiront in fine à des plans d'action au bénéfice de l'ensemble des Philippines.



Grâce au soutien de la Fondation initié en 2022, l'ONG française **Acted**, associée à ses partenaires locaux, a développé puis délivré une formation à 30 jeunes cadres philippins afin de les aider à influencer leur entreprise vers un monde plus responsable et plus durable. La Fondation a financé la réalisation des modules pédagogiques en vidéo et des experts du groupe RATP ont participé à la création d'une partie du programme dédiée à la mobilité.

- **La formation combine des sessions vidéo en ligne et des sessions en présentiel.**

- Elle est complétée par un suivi du plan d'action élaboré par chaque bénéficiaire en vue de résoudre un problème dans son entreprise.



# Transporter les personnes en difficulté de mobilité

## Brest à Pied et à Vélo (BaPaV)

a mis en place un service de déplacement en vélo triporteur pour les personnes âgées ou en situation de handicap.



## 433 trajets ont été réalisés en 2022,

soit près de deux fois plus que l'année précédente.



3 QUESTIONS À

## Iona

Chargée de projet chez BaPaV

### — Quel est le fruit du soutien de la Fondation en 2022 ?

Grâce à l'achat du troisième vélo-taxi financé aux deux tiers par la Fondation, nous proposons désormais des balades regroupant jusqu'à cinq personnes. C'est plus attractif, plus convivial, mais aussi plus sécurisant pour les personnes transportées.

Le soutien de la Fondation nous a également permis de former plus d'une vingtaine de bénévoles à la conduite des vélos, et d'assurer deux campagnes de promotion du service.

### — Quelle est la nature des trajets réalisés ?

La plupart des trajets sont des balades, réalisées essentiellement auprès d'EHPAD et de résidences seniors, ou en partenariat lors d'événements. Nous sommes aussi sollicités pour des trajets utilitaires : rendez-vous médical, restaurant, activité...

### — En quoi votre activité complète l'offre de transport public à Brest ?

Notre service transporte des personnes isolées et/ou en situation de handicap, depuis chez elles jusqu'à leur lieu de destination, en direct et en porte-à-porte, en utilisant un mode de transport peu polluant et convivial.

# Une logistique urbaine décarbonée dans tout Paris



## Jean-Marc

Bénéficiaire du projet d'insertion

« J'ai été commercial dans le textile pendant près de 20 ans puis, après la fermeture de l'entreprise, j'ai connu 3 ans de chômage. J'ai voulu changer de profession et me diriger vers le vélo.

Avec Carton Plein, j'ai pu mettre un pied dans ce secteur, apprendre un métier bien plus complexe qu'il n'y paraît. Et j'aime bien l'idée de récolter les déchets des restaurants, les mégots, le carton...

Je participe à l'effort collectif pour le bien-être de notre environnement et des gens. Mes horaires de travail chez Carton Plein ont été aménagés pour suivre une formation de mécanicien cycle. Je suis plutôt confiant à l'idée de retrouver un emploi après. »

L'association **Carton Plein** accompagne et forme des personnes en situation de grande exclusion (sans emploi, sans revenu, sans logement) à des activités professionnelles écologiquement innovantes répondant aux principes d'économie circulaire et de logistique durable : collecte et réemploi de cartons, déménagement et livraison à vélo.



## 14 cyclo-logisticiens ont été formés en 2022

pour délivrer un service zéro déchet/zéro pollution auprès des enseignes parisiennes et des particuliers.



## En 2022, la Fondation Groupe RATP a également choisi de soutenir...

- **RESES**  
Organisation de la Semaine étudiante du développement durable et la Semaine étudiante de réduction des déchets  
ÎLE-DE-FRANCE
- **Vivacités Île-de-France**  
Challenge scolaire pour inciter élèves, parents et enseignants à l'écomobilité sur les trajets domicile-école  
ÎLE-DE-FRANCE
- **Ose Zéro Déchet**  
Mise en place d'un quartier pilote en matière de réduction des déchets  
LES ULIS (91)
- **Arpeije\***  
Réparation de vélos et formation à l'auto-réparation  
CLAMART (92)
- **Teragir**  
Campagne de sensibilisation et d'engagement en faveur des Objectifs de développement durable (ODD)  
FRANCE
- **Cycl'Avenir**  
Inclusion sociale et insertion professionnelle avec le vélo comme outil de médiation  
ÎLE-DE-FRANCE
- **Pépins Production**  
Ateliers pédagogiques autour de l'agriculture et la végétalisation urbaine  
PARIS
- **Zéro Waste France**  
Sensibilisation au zéro déchet, notamment dans la pratique sportive  
FRANCE
- **Engrainage**  
Création d'une forêt comestible, d'un jardin potager et d'un espace de convivialité pour les habitants  
SAINT-DENIS (93)
- **Les Amis Recycleurs**  
Création d'une pépinière, livret et ateliers pédagogiques sur la multiplication végétale  
PARIS 18\*
- **Les Fourmis Vertes**  
Camionnette itinérante de sensibilisation aux éco-gestes  
ÎLE-DE-FRANCE
- **Association de Jeunes pour le Développement de Bagnolet**  
Animations de sensibilisation autour de l'agriculture urbaine  
BAGNOLET (93)
- **Bretagne Vivante**  
Invitation de jeunes à créer une courte vidéo sur le thème « Un autre demain est possible »  
BREST MÉTROPOLE (29)
- **Organe de Sauvetage Écologique**  
Opérations de nettoyage de la nature  
ÎLE-DE-FRANCE
- **Premier acte\***  
Réinventer l'usage de l'espace public en faveur du vélo et de la marche à pied  
IVRY-SUR-SEINE (94)
- **Match for Green**  
Accompagnement aux bonnes pratiques de mobilité au sein des clubs sportifs  
ÎLE-DE-FRANCE
- **Vert le Jardin**  
Création d'une ferme agricole urbaine  
BREST MÉTROPOLE (29)

\* PROJETS PORTÉS PAR DES COLLABORATEURS.

# Gouvernance

## Le conseil d'administration suite à la séance du 20 juin 2023

Présidé par Jean Castex depuis le 15 décembre 2022, le conseil d'administration de la Fondation a évolué lors de la séance du 20 juin 2023. Il est désormais constitué de 15 membres, répartis en trois collèges.

### Collège des fondateurs

**Jean Castex**, Président-directeur général du groupe RATP, Président de la Fondation

**Jean Agulhon**, Directeur général adjoint, directeur des ressources humaines Groupe

**Anaïs Lançon**, Directrice de la communication Groupe, de l'engagement et de la marque

**Marie-Claude Dupuis**, Directrice stratégie et ville durable

**Éric Alix**, Président de RATP Smart Systems

**Valérie Legrain-Sicard**, Directrice des ressources humaines France, RATP Dev

**Céline Marquis**, Directrice des ressources humaines, RATP Cap Île-de-France

**Céline Mazières**, Directrice stratégie, marketing et communication, RATP Solutions Ville



↑ Conseil d'administration du 20 juin 2023.

### Collège des représentants élus du personnel

**Laurence De Wilde-Ghikh**, Représentante élue au conseil d'administration de la RATP

**Luc Wallop**, Représentant élu au conseil d'administration de la RATP

### Collège des personnes qualifiées

**Marc Couraud**, Directeur de l'innovation, division services, de Microsoft France

**Sabine Goueta Desnault**, Directrice exécutive R&D, innovation et RSE du groupe Gécina

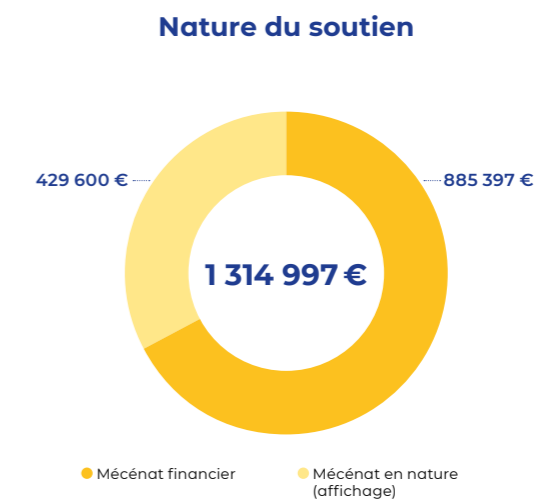
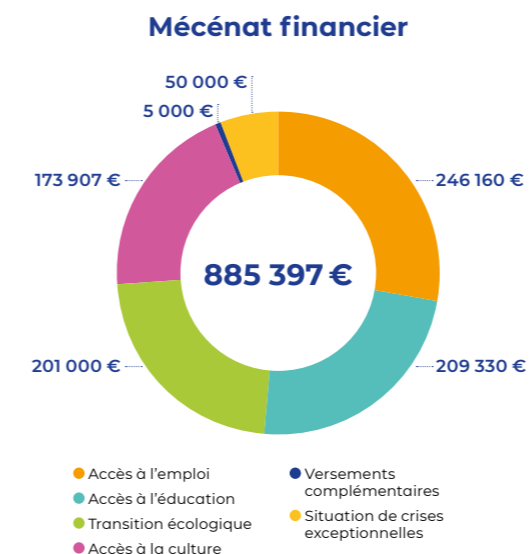
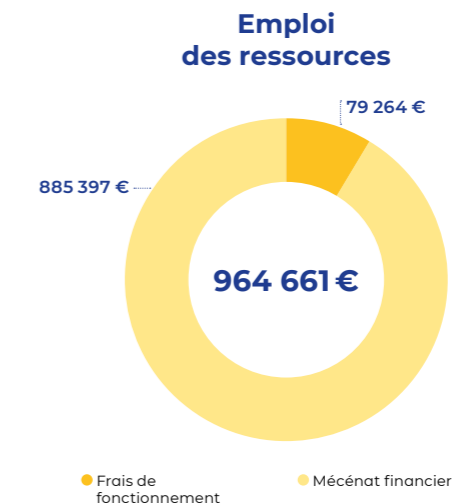
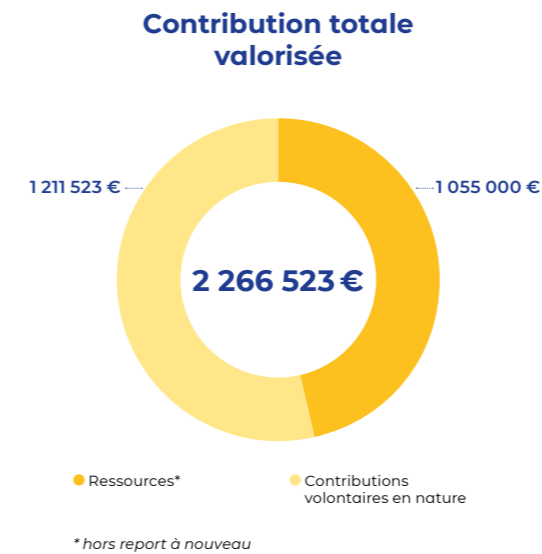
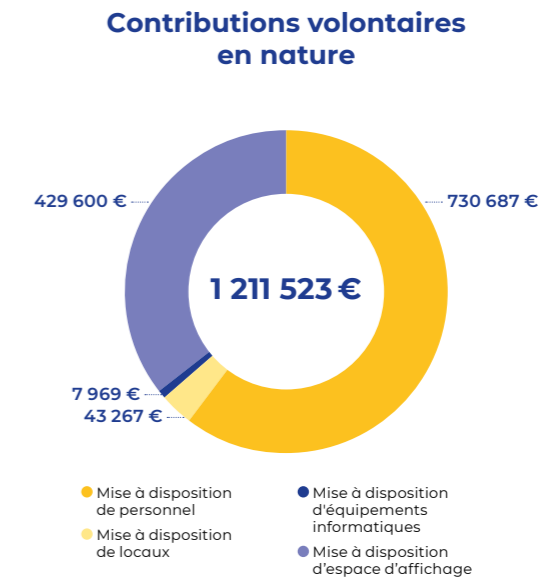
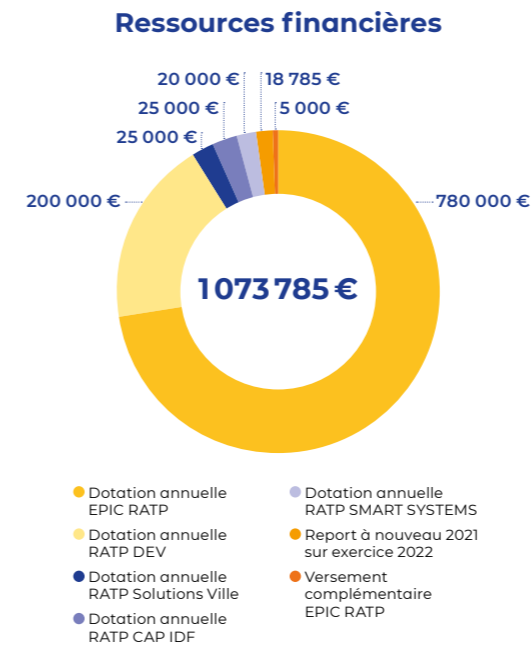
**Benjamin Marteau**, Directeur de Pix

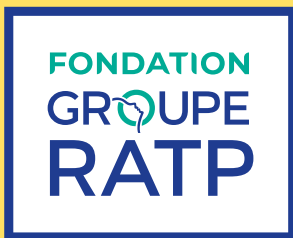
**Jean-Marie Marx**, Président de l'Afpa

**Marie Trelu-Kane**, Présidente-Fondatrice de l'association Unis-Cité

## L'équipe au 20 juin 2023

- **Raphaël René-Bazin**, Secrétaire général
- **Faëza Ben Hadj Azzouz**, Office manager
- **Maxime Chaumet**, Transition écologique, animateur du Comité de sélection des projets
- **Alix Decatoire**, Accès à la culture, responsable Communication
- **Souad Ibnouzahir**, Accès à l'éducation, responsable Administration et Finances
- **Marlène Wozniak**, Accès à l'emploi, coordinatrice de l'engagement des collaborateurs
- **Killian Ouroux**, Alternant en communication





54, quai de la Rapée  
75012 Paris  
France



[fondationgrouperatp.fr](http://fondationgrouperatp.fr)



@fondationratp



Fondation Groupe RATP

**Direction de la publication :**

Fondation Groupe RATP  
Raphaël René-Bazin

**Pilotage et suivi éditorial :**

Alix Decatoire

**Rédaction :**

Farénis

**Conception et réalisation :**

BA-BA ([www.ba-ba.fr](http://www.ba-ba.fr))

**Illustrations :**

Vecteezy

**Photographies :**

**Page 4 :** Fabien Breuil ; **Page 8 :** RATP – Hamdi Chref, Fondation Groupe RATP ; **Page 9 :** RATP – Hamdi Chref, RATP ; **Page 10 :** Fondation Groupe RATP, RATP Dev – TP2A ; **Page 12 :** RATP Dev ; **Page 13 :** RATP – Gilbert Lasne, RATP – Isabelle Bonnet, Fondation Groupe RATP, RATP – Gilbert Lasne, Fondation Groupe RATP ; **Page 16 :** Fondation Groupe RATP ; **Page 17 :** Des Jeunes et des Lettres ; **Page 18 :** Julie Rabreau, Opéra Comique ; **Page 22 :** Fondation Groupe RATP, IUT RCC ; **Page 23 :** William Meas, PPCM ; **Page 24 :** RATP – Hamdi Chref ; **Page 28 :** Fondation Groupe RATP ; **Page 29 :** Traces – E-Fabrik' ; **Page 30 :** Sport dans la Ville ; **Page 34 :** RATP Dev, ACTED ; **Page 35 :** Thierry Tanter, BaPaV ; **Page 36 :** Fondation Caritas ; **Page 38 :** RATP – Hamdi Chref

—

**La Fondation Groupe RATP est membre de :**

- Admical, le réseau des entreprises mécènes
- CFF, le Centre français des Fonds et Fondations