

FONDATION SNCF

RAPPORT D'ACTIVITÉ
ANNÉE 2022



SOMMAIRE

Un nouveau quinquennat 2021-2025- Page 4

1. 1 mission : construire avec les jeunes un avenir durable
2. 2 domaines :
 - Trouver sa voie
 - Agir pour l'environnement dans les territoires

Nos leviers, nos actions - Page 10

1. Les jeunes au cœur de la Fondation
2. Le mécénat financier
3. L'engagement des salariés
4. La communication
5. La gouvernance - L'équipe

Annexes- Page 42

LE CONTEXTE

En 2022, la Fondation SNCF est pleinement entrée dans les domaines de sa nouvelle mission au service de la jeunesse. À la demande de son Conseil d'administration, elle s'est mise à l'écoute des jeunes en initiant, en lien avec ses partenaires associatifs, **la démarche "les jeunes au cœur de la Fondation"**. Au fil des mois et des ateliers, elle a coconstruit avec eux des propositions pour enrichir ses partenariats présents et à venir. Mais aussi sa gouvernance : le Conseil d'administration de la Fondation a en effet proposé aux jeunes d'intégrer, à la fois en régions et au plan national, les Comités de validation de ses partenariats.

A l'écoute, elle l'est aussi de ses partenaires et de son écosystème. C'est ainsi qu'elle a accueilli dans 23 gares partout en France l'exposition du Collectif Mentorat et de ses associations membres, afin de **promouvoir la cause du mentorat auprès du grand public et des salariés du Groupe SNCF.**

Par ailleurs, **la déconcentration de près de 60% de son budget de mécénats financiers en région est devenue effective.** Pour preuve, la cartographie de ses partenariats démontre **une présence de proximité et un ancrage fort de la Fondation dans chacun des territoires du pays.**

Enfin, **la Fondation SNCF a une nouvelle fois répondu présente face à l'urgence de nos contextes nationaux et internationaux.** Le **Fonds d'urgence jeunesse** a été reconduit et un **fonds spécifique mobilisé dès le début du conflit en Ukraine** pour venir en aide à ses ressortissants.

RAPPEL : QUINQUENNAT 2021-2025

1. DEUX DOMAINES

- TROUVER SA VOIE

- AGIR AVEC LES JEUNES POUR L'ENVIRONNEMENT DANS LES TERRITOIRES

2. UN PROGRAMME RÉFUGIÉS SUR 2022-2024

Une mission : Construire avec les jeunes un avenir durable



L'ambition portée par la Fondation SNCF est d'**accompagner les jeunes dans leur insertion dans la société – en construisant avec eux un avenir durable.**

Une mission qu'elle décline en deux domaines : **"Trouver sa voie" et "Agir avec les jeunes pour l'environnement dans les territoires"**. Dans chacun de ces axes, elle déploie à la fois des partenariats financiers et un engagement en mécénat de compétences des collaborateurs.

A la demande de son Conseil d'administration, fin 2021, la Fondation a également initié dès 2022 un programme de trois ans en faveur de l'apprentissage du français et de l'accès à l'emploi des réfugiés.

La Fondation SNCF soutient des projets associatifs dédiés aux jeunes de 11 à 25 ans en fragilité, qu'elle soit de nature sociale, culturelle, géographique ou bien liée à un handicap. Sa volonté est d'aider chaque jeune à trouver sa voie pour qu'il devienne un citoyen responsable, acteur de sa vie et confiant en son avenir. Trois axes ou "majeures", guident les choix de partenariats :

- ✓ **Accompagner les jeunes à être acteurs de leur réussite dans leur parcours de formation** : réduire le risque de décrochage scolaire notamment grâce au mentorat, aider les jeunes à repérer leurs qualités pour développer leur confiance en soi et leur potentiel, les familiariser avec le numérique pour accompagner leur cursus dès le collège – surtout quand l'équipement fait défaut à la maison.
- ✓ **Aider les jeunes à trouver leur voie et à persévérer dans leurs projets.** La Fondation soutient des projets permettant aux jeunes de réfléchir à leur orientation professionnelle, de construire un projet orienté vers des métiers d'avenir (environnement et transition écologique, digital, etc.), de cultiver le savoir-être en société, le sens critique et le sens civique.
- ✓ **Développer l'engagement citoyen et l'esprit d'initiative solidaire,** pour construire ensemble un avenir durable. La Fondation encourage les jeunes à s'engager dans des projets solidaires, afin de devenir pleinement citoyens, de faire face aux défis qui les attendent et de trouver la voie qui aura du sens pour eux. Les projets qu'elle soutient sont animés par des valeurs de cohésion, d'ouverture aux autres, de respect d'autrui et de ses différences.



https://sncf.sharepoint.com/:v/s/FONDATION-EquipeNationaleGrp0365/EQ-Ycs00BFtKm_AFAq79pxwBoWymfex5gmVct9cwh-M5uQ?e=BjZ4o9

EXPOSITION COLLECTIF MENTORAT DANS LES GARES SNCF TOUT AU LONG DU MOIS DE SEPTEMBRE

Le mentorat, levier d'égalité des chances, est un axe fort des partenariats de la Fondation SNCF - dont celui qui la lie au Collectif Mentorat : en septembre 2022, le Collectif s'est « exposé » en gares pour susciter de nouvelles vocations.

- ❑ Inauguration en gare de l'Est le 6 septembre en présence de Sarah El Hairy, secrétaire d'Etat chargée de la jeunesse
- ❑ Des temps forts, dans 23 gares partout en France
- ❑ Des temps de médiation avec le grand public, en présence des associations dans les gares.

Agir avec les jeunes pour l'environnement

Les jeunes veulent mieux comprendre l'environnement et ses enjeux sur leurs territoires. Ils veulent aussi agir et se mobiliser pour créer des futurs durables. Pour répondre à cet élan citoyen, la Fondation SNCF s'est dotée d'un nouveau domaine d'intervention : elle aide les jeunes à concrétiser leurs initiatives écologiques sur le territoire, conçues dans un esprit d'intérêt collectif, et les encourage dans la création de valeur durable et locale.

Les programmes soutenus répondent à un fourmillement d'initiatives, initiées et portées par ou avec des jeunes (de 11 à 30 ans) en coopération avec tous les types d'acteurs et toutes les générations.

Ils s'articulent autour de 3 axes ou « majeures » :

- ✓ **La sensibilisation à l'environnement** : informer et éduquer à la préservation de la nature, à des modes de consommation durables, à la lutte contre le gaspillage, au changement climatique, à la préservation de la biodiversité...
- ✓ **Le développement de l'économie circulaire** : recycler, réduire les déchets, lutter contre le gaspillage, réparer et réemployer des objets ou outils numériques, troc, compostage...
- ✓ **La promotion de l'entrepreneuriat des jeunes pour l'environnement** : créer, amorcer, proposer des initiatives individuelles ou collectives, prises dans les territoires et portées avec, par et pour des jeunes.

Un programme spécifique en faveur des réfugiés

Au cœur des enjeux d'intégration sociale et durable des personnes réfugiées, la Fondation SNCF a lancé un programme conçu pour renforcer leur connaissance du français et faciliter leur insertion professionnelle.

Son cadre : s'appuyer sur un écosystème d'acteurs, dans une logique d'alliances et de recherche d'impact

- ❖ En interne : Groupe SNCF (DRH, affaires publiques, sécurité, G&C, SNCF Immobilier...)
- ❖ En externe : UNHCR, la DIAIR, Associations partenaires et Fondations d'entreprises

Son objectif : aider les personnes réfugiées et en particulier les jeunes à s'insérer dans la société française via 3 leviers:

- ❖ Amener la personne vers l'autonomie en actualisant ses compétences par un **apprentissage renforcé du français** et la transmission des codes culturels et professionnels français
- ❖ **Accompagner à l'accès à la formation ou à l'emploi** avec la mise en œuvre de parcours spécifiques valorisant les compétences de chacun et/ou les besoins en termes d'emploi sur le territoire.
- ❖ **Mobiliser les salariés et créer du lien** avec les personnes réfugiées, afin de mieux leur faire connaître la société française, ses règles, ses valeurs républicaines....et participer ensemble à des actions citoyennes reposant sur l'échange et le partage.

Pour déployer ce programme, nous mettons en œuvre de façon concomitante :

- ❖ un soutien financier, d'un montant de 1,5M€ sur 3 ans (2022 – 2024)
- ❖ un soutien humain, avec la proposition de missions en mécénat de compétences pour les salariés souhaitant s'engager

NOS LEVIERS, NOS ACTIONS

1. LES JEUNES AU CŒUR DE LA FONDATION
2. LE MÉCÉNAT FINANCIER
3. L'ENGAGEMENT DES SALARIÉS
4. LA COMMUNICATION
5. LA GOUVERNANCE - L'EQUIPE

1. Les jeunes au cœur de la fondation

Le Conseil d'administration de la Fondation SNCF a souhaité, dès 2021, que son nouveau plan stratégique s'appuie avant tout sur l'expression de la jeunesse, dont la parole deviendrait le fondement de ses actions. Le projet « **Les jeunes au cœur de la Fondation** » en est la concrétisation. **Cette démarche inédite leur a ouvert un espace pour partager leur vécu, leurs envies et leurs propositions, en faveur de la construction de leur trajectoire de vie et de leur engagement dans la transition écologique.**

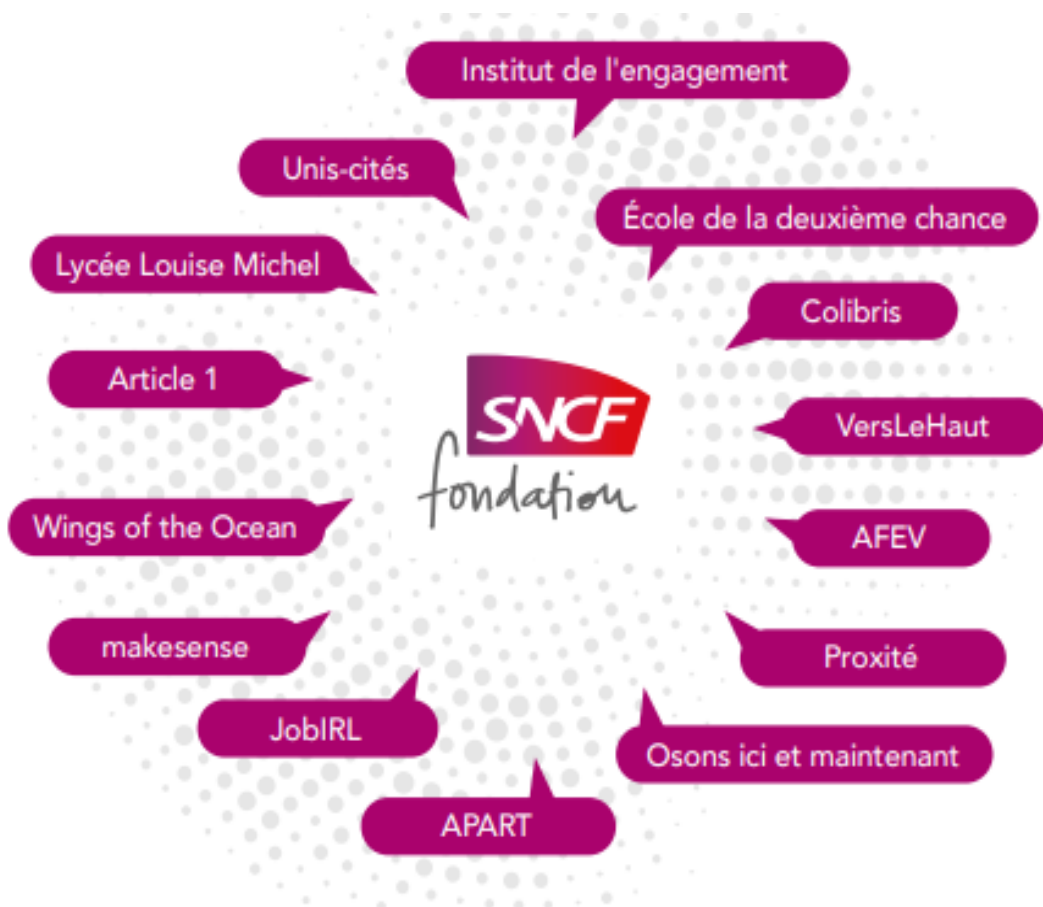
Pendant un an, de septembre 2021 à septembre 2022, avec ses partenaires et le think tank Vers le haut, la Fondation a conçu et mis en œuvre **13 ateliers dans 9 régions**, suivis d'une rencontre nationale. Ces rencontres, appuyées sur des modalités diversifiées d'animation en intelligence collective et sur l'expérience des associations locales, ont permis d'aller à la rencontre de **160 jeunes** représentatifs de la diversité des situations, des environnements, des parcours.

Le projet s'est conclu par **un atelier national le 24 septembre 2022 à Paris**. L'événement a rassemblé, le temps d'un week-end, des jeunes issus des ateliers régionaux pour remettre en perspective les échanges et porter plus avant leurs idées et leurs propositions.



1. Les jeunes au cœur de la fondation

Fondée sur des méthodes éprouvées d'animation en intelligence collective et une restitution rigoureuse des échanges, cette démarche a permis de mettre la parole des jeunes au cœur des projets de la Fondation.



La dynamique est partie du recueil de la parole des jeunes, qui a fait naître de nombreux projets entre les jeunes, la Fondation SNCF et son écosystème associatif. Des projets qui vont à la fois nourrir les actions de la Fondation et conduire à la mobilisation de ses partenaires, présents et à venir. Enfin, au terme de celle-ci, **le Conseil d'administration de la Fondation a pris la décision de proposer à plusieurs jeunes impliqués dans la démarche d'intégrer la gouvernance de la Fondation dès 2023, pour mieux accompagner les projets soutenus, notamment localement.**

LE RECIT

<https://medias.sncf.com/sncfcom/fondation-sncf/jeunes-au-coeur.pdf>

LE FILM



https://www.youtube.com/embed/hYcZZc_g_OE?enablejsapi=1

LE CLIP

UNE DÉMARCHE D'ÉCOUTE DES
JEUNES POUR NOURRIR NOS
PROGRAMMES DE MÉCÉNAT

<https://twitter.com/FondationSNCF/status/1627647824434237442>

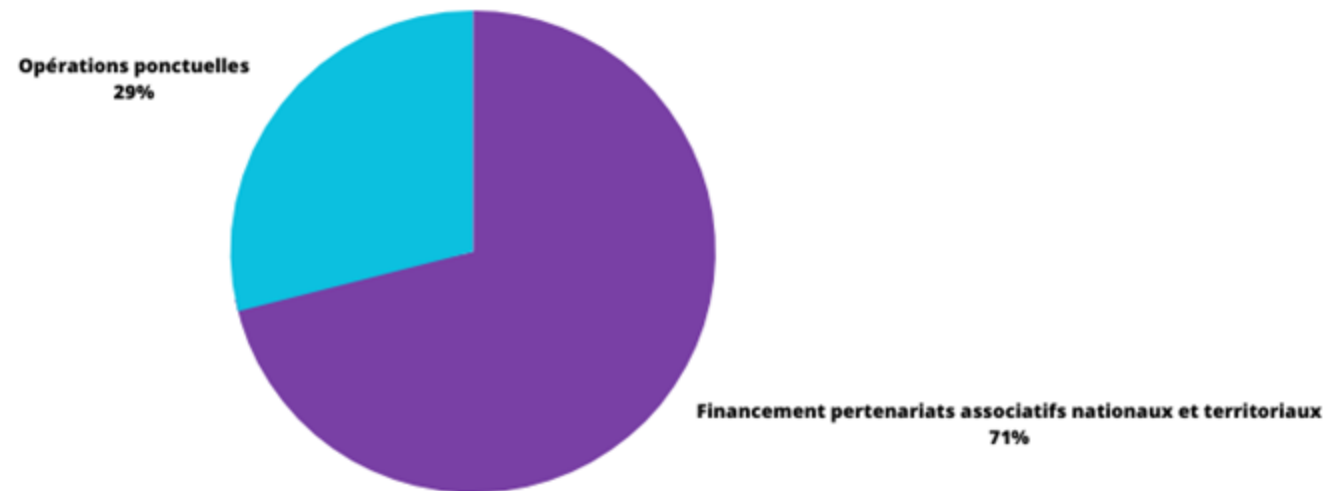
2. Le mécénat financier

Le **mécénat financier** se définit comme un **soutien en numéraire** apporté, sans contrepartie directe de la part du bénéficiaire, à une œuvre ou à une personne morale pour l'exercice d'activités **d'intérêt général**.

La Fondation SNCF a fait le choix d'accompagner ses partenaires dans la durée : ainsi, les projets associatifs soutenus font-ils l'objet de versements successifs, sur une période de deux à cinq années (**mécénat pluri-annuel**).



En 2022, la Fondation SNCF a mobilisé **3 897 971 €** se répartissant ainsi :



- **2 768 587€ pour financer** la co-construction de partenariats associatifs pluriannuels, au plan national et territorial dont :
 - **1 343 100 €** pour le domaine « **Trouver sa voie** »
 - **990 487 €** pour le domaine « **Agir avec les jeunes pour l'environnement** »
 - **435 000€** en faveur du « **Programme Réfugiés** »,
 - **1 129 971 €** pour financer des **opérations plus ponctuelles** :
- **802 784 € pour des opérations transverses** (les jeunes au cœur de la Fondation, la solidarité d'urgence suite au conflit en Ukraine, l'exposition mentorat dans les gares...),
 - **99 100 €** au titre des **partenariats institutionnels**.
 - **227 500€** versés au titre du **Fonds de solidarité Jeunesse** (cf slide 17)

Partenariats pluriannuels engagés en 2021 et se poursuivant en 2022 :



- Avec l'**AFEV 45 K€ en 2022 (Au total, 180K€ sur 2 ans)** : le partenariat de la Fondation permet le développement du **mentorat d'orientation par des étudiants** pour des élèves en difficulté de collèges/lycées, la **reconnaissance des compétences acquises par les jeunes engagés** dans le cursus universitaire
- Avec **Proximité 45 K€ en 2022 (Au total, 180K€ sur 2 ans)** : la Fondation **accompagne** le changement d'échelle de l'association : ouverture de nouvelles antennes en France pour la **réussite scolaire** d'enfants habitant dans des QPV, développement du **mentorat d'orientation + ateliers collectifs**, en particulier **pour les jeunes filles**
- Avec **Energie Jeunes 40K€ en 2022 (au total, 160K€ sur 2 ans)** : **Le soutien de la Fondation porte sur le développement de l'activité d'Energie Jeunes en milieu rural** : 3 500 **jeunes ruraux** bénéficient du programme "Ma réussite au Collège" dont 100 sur le programme complémentaire "Cap Orientation". Programme pédagogique conçu par des experts en science cognitive, science de l'éducation et psychologie sociale.



Chemins d'avenir

- Avec **Chemins d'Avenir**, **40 K€ en 2022** (au total **90K€ sur 2 ans**) : 400 **jeunes ruraux** pourront bénéficier **d'un accompagnement à 360°** dans la construction de leur avenir académique, professionnel et citoyen grâce à l'implantation de l'association dans **4 nouvelles académies**. Les salariés SNCF peuvent être « mentors » de jeunes ruraux en mécénat de compétences.
- Avec **L'Institut de l'engagement** **70K€ en 2022** (Au total, **160K€ sur 2 ans**) : 1000 jeunes lauréats de l'Institut suite à un service civique pourront participer aux rencontres de l'Engagement (Universités de l'Engagement, Campus de l'Engagement) et ainsi cultiver leurs graines d'engagement. Les salariés SNCF peuvent participer à la sélection des lauréats et à leur parrainage en mécénat de compétences



- Avec **Unis-Cité** : **150K€ en 2022 (450K€ sur 4 ans jusqu'en 2025)** Accompagnement de 100 jeunes/ an les plus en difficulté dans leur **réflexion sur leur projet professionnel** et engagés dans des **programmes de service civique liés à l'environnement**. Ce projet est déployé sur 5 territoires : Hauts-de-France / Auvergne- Rhône-Alpes / Pays de la Loire / Occitanie / Ile-de-France.



- Avec **le réseau des E2C** **90K€ en 2022 (270 K€ sur 3 ans jusqu'en 2024)** : Accompagnement **des jeunes mineurs** (expérimentation d'un nouveau programme spécifique) et développement **d'un module sur les métiers liés au développement durable**.

Les mécénats nationaux « Trouver sa voie »



- Avec **Projet Imagine** : **40K€ en 2022 (326 K€ sur 4 ans)** développement du programme d'éducation à la citoyenneté : "**Programme Écoles Imagine**" (PEI) pour les élèves de la maternelle au lycée. La dotation sera consacrée au déploiement national pour 7000 jeunes, en particulier dans les régions Ile-de-France, Hauts-de-France, Occitanie, Bretagne, Normandie et Auvergne-Rhône-Alpes.



- Avec **Respect, éducation aux médias** : **50K€ en 2022 (150 K€ sur 4 ans)** : « Jeunes Reporters » est un programme national d'éducation aux médias et à la citoyenneté. Il mobilise des journalistes pour aller à la rencontre des jeunes, dans les quartiers prioritaires, et leur apprendre à décrypter l'information.

Les mécénats nationaux « Agir avec les jeunes pour l'Environnement dans les territoires »

Partenariats pluriannuels engagés en 2021 et se poursuivant en 2022



- Avec la **Fondation la main à la pâte 45K€ en 2021 (Au total, 220K€ sur 5 ans): pour mobiliser les collégiens en sciences du développement durable**, stimuler leur créativité et **expérimenter des solutions** avec leurs enseignants pour répondre aux enjeux environnementaux.



- Avec **Les Colibris 15K€ en 2021 (Au total, 155K€ sur 2 ans) : Pour penser et construire la société écologique et solidaire à laquelle les jeunes aspirent : cycles de rencontres** dans les territoires autour des jeunes et de la transition écologique ; **accompagnement de projets portés par les jeunes** qui veulent passer à l'action.



- Avec **Enactus Etudiants 80K€ en 2021 (Au total, 240K€ sur 3 ans) : La Fondation crée avec Enactus le prix "entreprendre pour l'environnement", afin de soutenir l'expérimentation pédagogique de l'entrepreneuriat social et environnemental**. Les étudiants sont guidés de l'émergence de l'idée au passage à l'action.



- Avec **Landestini 40K€ en 2021 (Au total, 120K€ sur 3 ans) : pour soutenir un projet éducatif à fort impact environnemental, social et bénéfique pour la santé : la coupe de France du potager ! Ce concours enthousiasmant s'ouvre à partir de 2021, sous l'impulsion de la Fondation, aux étudiants et couvre toute la chaîne de la recherche de terrain à la production et la livraison de paniers bio.**

Les mécénats nationaux « Agir avec les jeunes pour l'Environnement dans les territoires »

Pour l'année 2022, le Comité « Les jeunes et l'environnement » s'est réuni à deux reprises (février et avril) et a validé **4 projets pluriannuels** :

make sense

- Avec **Makesense (180 000 € sur 3 ans)** : **Pour une transition juste, par et pour tous les jeunes**. La Fondation SNCF soutient un programme de Makesense favorisant l'action pour l'environnement des jeunes issus de territoires défavorisés. **L'objectif est de développer une méthodologie pour engager 7 000 jeunes avec 20 associations dans 30 territoires.**

 Conservatoires
d'espaces
naturels

- Avec **la fédération des Conservatoires d'espaces naturels (117 200 € sur 3 ans)** : Actions pour la nature dans les territoires, sensibilisation, éducation à l'environnement et à la citoyenneté par des structures spécialisées dans l'éducation à l'environnement. Avec le soutien de la Fondation : **création de 12 aires éducatives (petits territoires naturels gérés de manière participative par les élèves d'une ou plusieurs classes, du CM1 à la 3e).**

FONDATION
GoodPlanet

- Avec **la Fondation GoodPlanet (150 k€ sur 3 ans)** : **Cap 2030...les jeunes s'engagent** : Pour former une génération de citoyens éclairés, donner de l'écho à la parole des jeunes dans toute leur diversité, répondre à l'urgence environnementale et à l'envie de changement de la jeunesse.

 e-graine
Une autre éducation pour un autre monde

- Avec **les E-graine (150 k€ sur 3 ans)** : **Programme pour une jeunesse confiante qui s'exprime et qui s'engage** (Construire une dynamique d'innovation collective dans les territoires, penser et coordonner les actions locales pour une transition durable, évaluer l'impact local).

Les mécénats du Programme en faveur des réfugiés

Le Comité « Réfugiés » s'est réuni en **mai 2022** et a validé **5 projets** :



- Avec la **Croix-Rouge Française (50 k € pour 2022)** : Pour contribuer à **l'amélioration des conditions d'existence des mineurs non accompagnés vivants sur les campements dunkerquois.**



- Avec **KODIKO (140 k€ sur 3 ans)** : Pour accompagner de façon collective et individuelle des jeunes réfugiés bénéficiaires de la protection internationale visant à **favoriser l'intégration professionnelle** de ces jeunes en France à travers du mentorat et des ateliers.



- Avec **TERRE 2 CULTURES (120 k€ sur 3 ans)** : Pour **accompagner les jeunes réfugiés dans leur intégration dans la société française, par le biais d'un emploi dans le monde agricole et agroalimentaire.** Une démarche d'accompagnement leur permettant d'obtenir un contrat de travail, un hébergement et un accompagnement social.



- Avec **TOUS TES POSSIBLES (150 k€ sur 3 ans)** : Pour Accompagner des personnes réfugiées pour **une réinsertion professionnelle réussie et durable.**



- Incubateurs avec **The Human Safety Net France- T.H.S.N France (100 K€ SUR 3 ANS)** : Pour **favoriser l'entrepreneuriat des réfugiés** avec la mise en place et l'animation d'incubateurs à Saint-Denis et à Strasbourg.

Les mécénats du Programme en faveur des réfugiés

Le Comité « Réfugiés » s'est réuni à nouveau en **septembre 2022** et a validé **3 projets** :



- Avec **le Réseau Mens (150 k€ sur 3 ans)** : **Accompagnement à la construction du projet académique et professionnel des étudiants en exil**, afin de permettre à des personnes en exil d'entreprendre ou de reprendre des études supérieures.



- Avec **La Terre en Partage (150 k€ sur 3 ans)** : **L'écologie au service de l'insertion des demandeurs d'asile**, l'association accueille les demandeurs d'asile sur la base du volontariat, pour être actifs et se sentir utiles et leur permettre de réaliser leur avenir professionnel dans le maraîchage.



- Avec **Duo For a Job (150 k€ sur 3 ans)** : **L'insertion socio-professionnelle des réfugiés au travers d'un programme de mentorat intergénérationnel**. La vision 2022-2024 de projet est d'accompagner 1100 jeunes réfugiés et issus de l'immigration à Paris, Marseille et Lille.

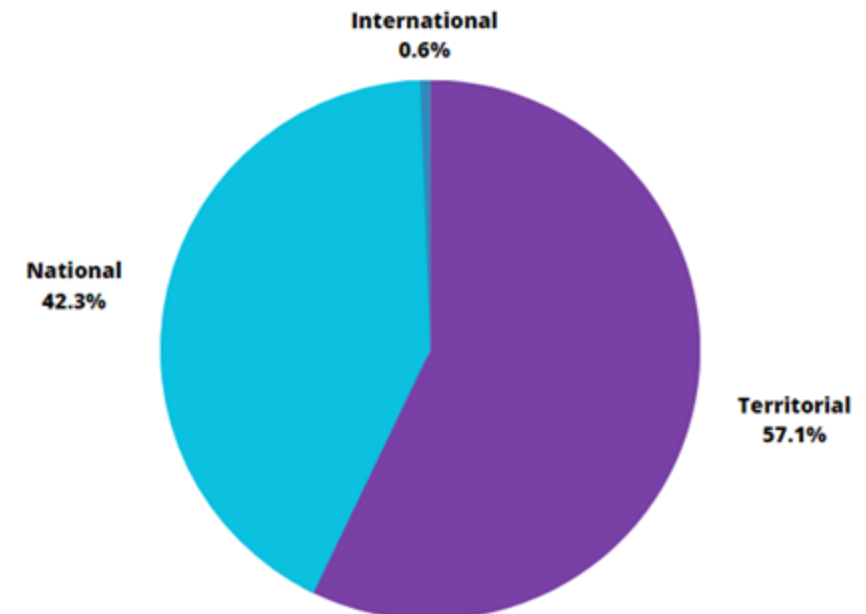
La déconcentration des budgets

Avec ce quinquennat, **la Fondation a souhaité déconcentrer jusqu'à 60% de son budget de mécénat financier directement dans des projets territoriaux**, afin de diriger ses **actions au plus proche des besoins**.

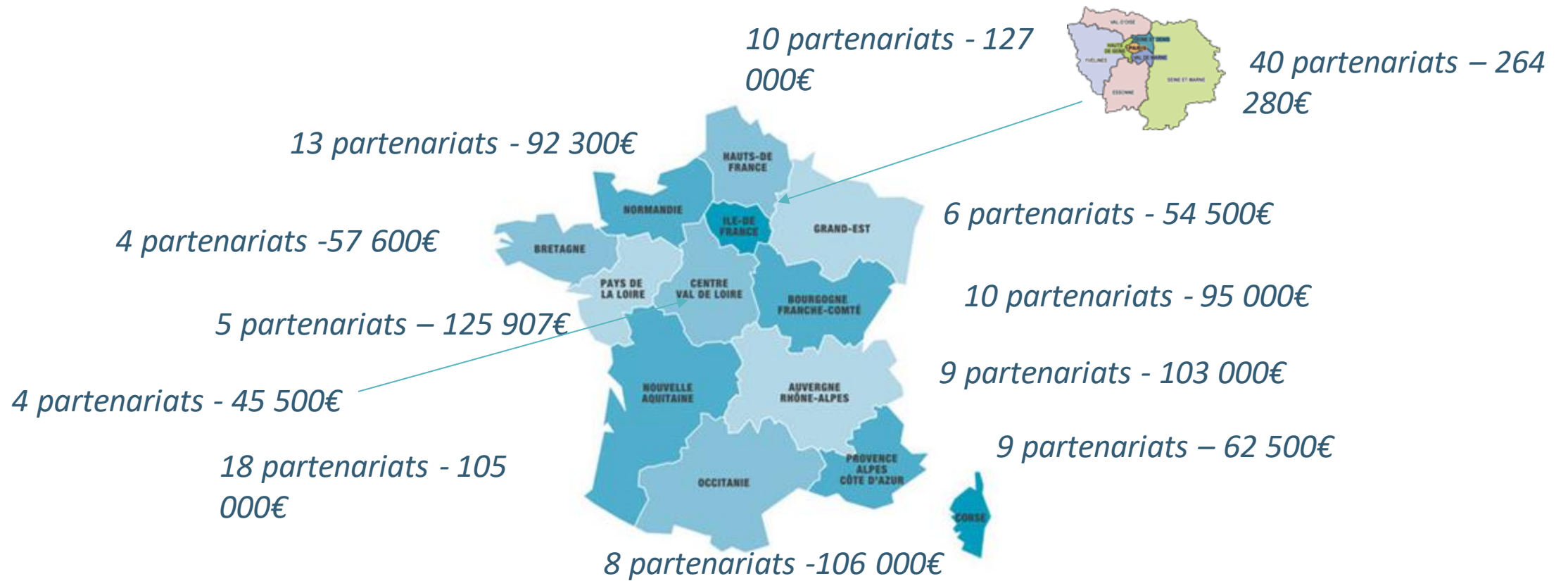
Sur les **2 768 587€** versés dans le cadre des projets de mécénats pluriannuels, **1 581 587€** ont été directement « injectés » dans des projets territoriaux, c'est-à-dire **57%**.

L'année 2022 a également permis de développer les démarches de synergie territoriale, voire nationale entre nos partenaires, dans le but de démultiplier l'impact de leurs actions.

Les mécénats territoriaux sont repris en annexe.
Pour en savoir plus : chaque projet accompagné est repris sur notre site internet, [Fondation SNCF : nos partenariats nationaux | SNCF](#)



Partenariats financiers territoriaux pluri annuels



Le fonds de solidarité jeunesse 2022

Le **Fonds de solidarité jeunesse 2022** a soutenu :

Un projet national porté par la **Fédération française des Banques Alimentaires** consistant à soutenir un très grand nombre de jeunes en précarité alimentaire via **le réseau des Banques Alimentaires ayant de forts besoins (plus de 50% du volume distribué aux jeunes)**. Soutien en particulier de 13 antennes départementales situées soit dans des agglomérations de taille moyenne, soit en zones rurales : **165 000 euros pour aider 25 000 jeunes en précarité alimentaire**



13 Banques alimentaires concernées



Des projets régionaux :

7 régions ont soutenu 14 projets

Montant total accordé : **62 500 euros**

Thématiques des projets régionaux

- **Aide alimentaire** (distribution de paniers alimentaires, épicerie solidaire)

- **Santé psychologique, accueil écoute, insertion sociale**

Le fonds d'urgence UKRAINE 2022

La Fondation a mobilisé un **fonds d'urgence de 200 000 euros** à destination de deux partenaires acteurs au plus près des terrains concernés et également engagés dans la coordination des actions des ONG sur place et en France :

- **Un don de 100 000 euros auprès de l'UNHCR**
- **Un don à la Croix Rouge Française**, en deux temps : 1er temps auprès du réseau international de la CR afin d'aider au plus près du terrain (**50 000 euros**)/ 2ème temps auprès de la CR en France, pour l'accueil des réfugiés sur le sol français (**50 000 euros**)



De plus, pour répondre aux sollicitations internes des salariés qui souhaitent apporter leur aide, une communication interne a permis de les orienter vers les plateformes d'appel aux dons de l'UNHCR, de la Croix-Rouge et des Banques alimentaires.

Les correspondants Fondation dans les régions ont également orienté les demandes locales vers les institutions (mairies coordinatrices, etc) et associations ad hoc.

3. L'engagement des salariés

L'engagement des salariés est un levier fondamental de l'action de la Fondation. Il permet à ses partenaires associatifs de bénéficier des compétences des collaborateurs SNCF pour appuyer leurs missions. Il résonne avec l'un des marqueurs forts du Groupe SNCF et contribue au chantier "salarié citoyen" de son projet d'entreprise.

Mettre à profit les compétences de ses salariés est donc un moyen pour SNCF de faire vivre son engagement solidaire.

Pour favoriser l'engagement citoyen, l'entreprise propose ainsi depuis 2013 à l'ensemble des collaborateurs le mécénat de compétences, sur leur temps de travail, pour des missions de courte durée de 1 à 10 jours par an, et, depuis 2021, le mécénat de longue durée (jusqu'à 24 mois de mission associative).

Ils sont ainsi en 2022 près de 2700 salariés à s'être impliqués auprès d'une des 128 associations partenaires de la Fondation SNCF.



L'engagement des salariés

La Fondation soutient plusieurs formes d'engagement des salariés en Mécénat de Compétences (MDC) sur le temps de travail :



- ❑ Lorsqu'un salarié se met à disposition d'une association sur son temps de travail : **le MDC peut être de courte ou longue durée, réalisé en « isolé » ou lors de journées solidaires** pendant lesquelles plusieurs centaines de salariés s'investissent simultanément au service d'une cause portée par une ou plusieurs associations,
- ❑ Lorsqu'un manager met en œuvre un « **Séminaire d'Equipe Solidaire** » : le MDC est alors l'occasion de se retrouver en équipe tout en réalisant une activité «utile qui fait sens» pour une association.
- ❑ La Fondation soutient également **l'engagement bénévole** de ses salariés en parrainant financièrement des associations dans lesquelles ils sont investis : ce sont **les « Coups de Cœur Citoyens »**.

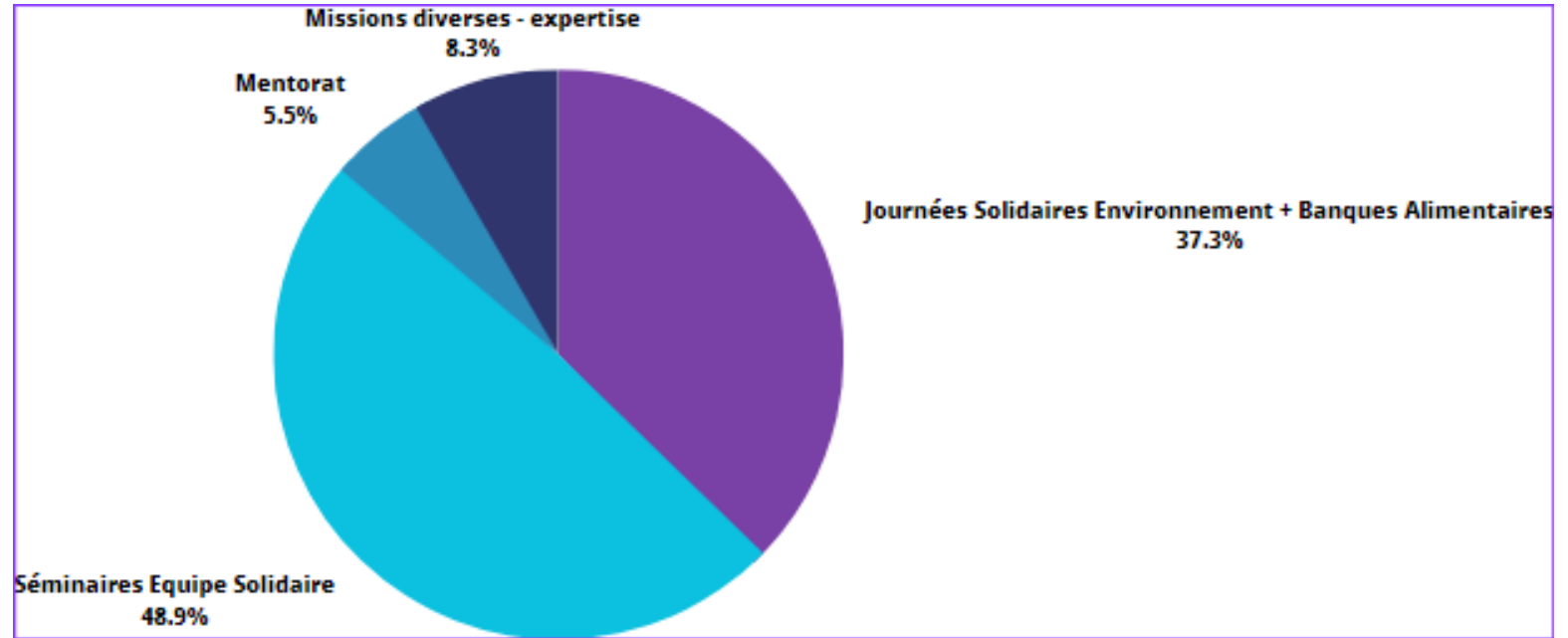
Le Mécénat de Compétences (en individuel)



2021 : 6205 salariés engagés sur un objectif de 10 000 salariés en 2025.



2022 : 6930 salariés engagés sur un objectif de 10 000 salariés en 2025.



Pour la seule année 2022, **2700 salariés** se sont investis auprès de **128 associations**
850 lors des JSE et **450** lors la collecte des banques alimentaires

Le Mécénat de Compétences (en individuel)

8 222 missions de mécénat de compétences réalisées par les salariés du Groupe SNCF en 2022

1 448 missions supplémentaires en 2022 par rapport à 2021



2021 : 7 salariés engagés en mécénat de compétences longue durée



2022 : 51 salariés engagés en mécénat de compétences longue durée

En cumul, **29 593** journées de MDC

Le Mécénat de Compétences (en individuel)

Le Mécénat de Compétences s'ouvre à des missions de longue durée

Depuis 2021, **la DRH de l'entreprise a élargi le Mécénat de Compétences à des missions de longue durée** pour offrir aux volontaires une expérience utile et enrichissante dans leur parcours professionnel et personnel. Les salariés sont ainsi mis à disposition d'associations partenaires de la Fondation, entre six mois et deux ans au maximum, en conservant leur salaire d'origine.

Leur expérience est valorisable lors de leur retour dans l'entreprise. **En 2022, près de 60 agents se sont engagés dans une mission de longue durée** avec des associations œuvrant pour la solidarité, l'insertion des jeunes ou l'environnement, comme par exemple Article 1 ou Energie Jeune.

Le Mécénat de Compétences (en individuel)

Le mentorat : une action phare du MDC

La Fondation a fait du mentorat, levier d'égalité des chances et de lutte contre le déterminisme social, un axe majeur de ses partenariats, au plan financier, mais aussi en œuvrant à la mobilisation de tous pour cette cause sociétale. En témoigne le soutien à l'exposition « Le Mentorat, la solidarité en action(s) » en septembre dernier (cf slide 7). L'objectif était de susciter de nouvelles vocations en sensibilisant voyageurs et salariés SNCF autour du mentorat. En interne, la Fondation organise des webinaires ou lettres d'information encourageant régulièrement les salariés du Groupe à accompagner un jeune touché par les inégalités sociales ou territoriales, fragilisé dans sa scolarité, ses études ou encore ses projets professionnels. **Formés à ce rôle par les associations partenaires, les salariés volontaires exercent des missions sur leur temps de travail, via le Mécénat de Compétences.** Valorisé par l'entreprise, le mentorat est aussi une occasion de développer de nouvelles compétences.

À l'horizon 2025, la Fondation s'est engagée à atteindre le cap des 1 000 salariés mentors et poursuivre son soutien à plusieurs associations du Collectif Mentorat. Nous sommes à 896 à fin 2022.

Le Mécénat de Compétences, c'est aussi plus de 1000 salariés qui se sont mobilisés collectivement pour les Journées Solidaires Environnement (JSE) et la Collecte des Banques Alimentaires.



FOCUS SUR LES JSE



Journées
Solidaires
Environnement



4, 6 et 7 octobre 2022





Journées

Solidaires

Environnement



Focus sur les JSE

4, 6 et 7 octobre 2022

partout en France, au service d'associations œuvrant en faveur de l'environnement

Impact

GLOBAL

- ✓ Nombre total de missions **44**
- ✓ Nombre total de participants **752**
- ✓ Note moyenne de richesse par les collaborateurs **9,2/10**

4 512 HEURES*
DE MÉCÉNAT

33 BÉNÉFICIAIRES
SOUTENUS (résidents
d'EHPAD, demandeurs d'asile
et salariés en insertion pro)

2 SERRES, 4 HÔTELS
À INSECTES, 2 BACS
POTAGER, 4 BACS
DE TRI, 7 NICOIRS,
3 JARDINIÈRES, 4
PANNEAUX
CONSTRUITS

535 MÈTRES DE
HAIES ET 227
PLANTS
PLANTÉS

520 KGS DE
DÉCHETS ET 6100
MÉGOTS
RAMASSÉS

1240 KGS D'OBJETS
REVALORISÉS

1130 KGS DE
LÉGUMES
RÉCOLTÉS ET
CONDITIONNÉS

Le Mécénat de Compétences (en équipe)

Les **Séminaires d'Equipes Solidaires** permettent de regrouper et fédérer une équipe autour d'un projet porté par une association en y contribuant concrètement le temps d'une journée.

45 séminaires d'équipe réalisés en 2022 engageant **1319 salariés** auprès d'une association et de son projet solidaire avec une participation financière de la Fondation de 240 483€.



2022 : année de réflexion et de refonte des Coups de Cœur

Si l'action solidaire des salariés du Groupe SNCF passe par le mécénat de compétences, effectué sur leur temps de travail, leur engagement associatif s'exprime également par le bénévolat.

Afin de l'encourager et le valoriser, la Fondation SNCF a souhaité prendre le temps d'interroger les salariés de l'entreprise sur **son dispositif "Coups de cœur" : programme historique de la Fondation**. Il valorise l'engagement des salariés sur leur temps libre en permettant à des projets associatifs auxquels ils participent de bénéficier d'une dotation financière.

Ce temps a permis aux "parties prenantes" de s'exprimer et de souligner combien le dispositif était cher aux salariés du Groupe SNCF, aux régions qui les portent et aux nombreuses associations lauréates présentes dans les territoires.

L'année 2023 verra donc l'avènement des "Coups de cœur citoyens", dans la continuité des précédents tout en intégrant de nouvelles modalités.



2022 : consolidation des jalons posés par la Fondation lors de la première année de son nouveau quinquennat.

La communication a accompagné cette trajectoire pour véhiculer ses engagements et valoriser toutes ses actions inscrites dans sa feuille de route; dans ses deux domaines d'intervention, l'engagement des salariés, le programme réfugiés ou la démarche « Les jeunes au cœur ».

- En externe, l'objectif a été de **poursuivre le rayonnement de sa mission et de ses partenariats auprès de son écosystème**, en la positionnant comme une fondation innovante,
- En interne ce sont des **objectifs de notoriété, d'adhésion et d'engagement** qui ont été poursuivis.

Cette deuxième année, ponctuée de nouveaux partenariats et de nombreux événements nationaux et territoriaux, a permis d'établir une communication stratégique structurée, d'utiliser des ressources appropriées et un éventail d'outils digitaux et print performants et renouvelés :

- ❑ **Un site internet optimisé**, avec des contenus renouvelés très régulièrement, des formats variés (textes, vidéos, infographies et témoignages), création de 12 pages supplémentaires dédiées aux mécénats territoriaux de chacune des régions.

76680 pages vues, 54965 utilisateurs, en 2022



❑ Des réseaux sociaux dynamiques :

- **Twitter** : Intégré à la stratégie digitale du Groupe, enrichi de nouveaux abonnés, doté d'une communauté forte et engagée, propose un contenu national et territorial
 - **9000 vues en moyenne par mois et un taux d'engagement moyen de 2,91%**
- **LinkedIn** : Publication régulière de posts argumentés avec un réseau de followers internes et externes très réactif
 - **8,3% de taux d'engagement (180 likes en moyenne par post)**

❑ Une nouvelle Newsletter "LA LETTRE" : publication trimestrielle, mise à l'honneur des mécénats nationaux et territoriaux

- **15 000 destinataires externes, 150 000 destinataires internes**

❑ Un blog Carenews : forte visibilité de la Fondation dans ce média des acteurs de l'engagement

- **12 940 vues en 2022**
- **Un outil d'e-mailings** : informations régulières envoyées à tous les salariés du Groupe SNCF et plus particulièrement aux **7000 salariés engagés en mécénat de compétences**
- **Un site Sharepoint** : mise à disposition des communicants et des Correspondants Fondation de dossiers de presse, plaquettes de présentation, kits de communication, photos, vidéos...



5. La gouvernance –l'équipe

La **gouvernance** de la Fondation est portée par son **CONSEIL D'ADMINISTRATION**, qui s'est réuni **3 fois** en 2022 (30 mars, 22 juin et 29 novembre). Présidé par François Nogue, DRH du Groupe SNCF, il est composé de **19 membres** :

- **9 représentants des 8 membres Fondateurs** (dont 3 pour SNCF SA)
- **3 représentants des salariés**
- **7 personnalités qualifiées** dans les domaines portés par la Fondation

Des Comités de validation de projets sélectionnent et approuvent les partenariats financiers de la Fondation (5 comités nationaux et 1 comité dans chacun des 12 territoires).

Une **équipe nationale**, composée de 14 personnes (dont 4 jeunes en alternance) + **15 correspondants Fondation en région (CF)**, mettent en œuvre les décisions prises en CA et Comités (cf annexes 1, 2 et 3).



LES ÉLÉMENTS CLÉS DE 2022

Au total, **386 projets** soutenus via du mécénat de compétences et/ou financier.

- Un budget global de **3 897 971 €** au titre du mécénat financier dont :
 - **2 768 587€** pour la co-construction de partenariats pluriannuels, dont 58% ancrés régionalement,
 - **802 784 €** pour des opérations transverses (fonds d'urgence territoires et Ukraine, expo Collectif Mentorat....).

- En 2022, **2700 salariés** se sont investis auprès de **128 associations**
6930 volontaires engagés en **mécénat de compétences** (en cumul au 31/12/2022)

Le lancement de **Journées solidaires Jeunesse en Avril** et la **2^{ème} édition des Journées Solidaires Environnement**.

- Mise en œuvre de la **démarche d'écoute des jeunes** : 14 rencontres, 160 jeunes et de multiples **propositions** en cours de mise en œuvre

Synthèse des projets accompagnés

En 2022, la Fondation a continué à développer son accompagnement financier aussi bien au niveau national que dans les territoires.

Une diminution des projets par rapport à 2021 (386 vs 585) qui « cache » une concentration marquée autour des **projets pluriannuels permettant un travail de fond sur la durée et en co-construction avec ses partenaires.**

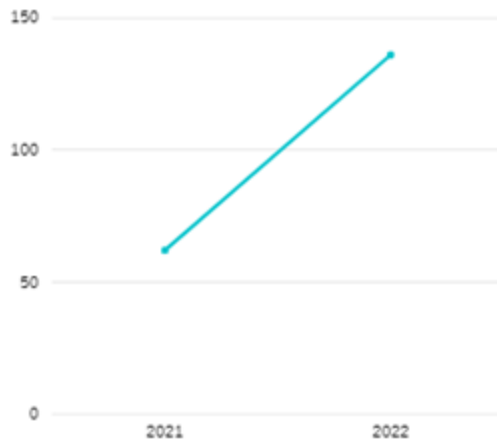
Un fonds d'urgence 2022 lancé dès la fin de l'année 2021 afin de répondre au plus vite aux multiples besoins.

Mécénats nationaux



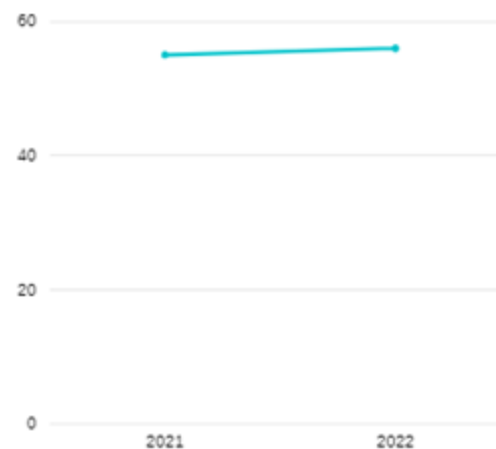
2021 : 11 mécénats nationaux
2022 : 27 mécénats nationaux

Mécénats territoriaux



2021 : 62 mécénats territoriaux
2022 : 136 mécénats territoriaux

Mécénat de compétences



2021 : 55 associations partenaires du dispositif du MDC
2022 : 56 associations partenaires du dispositif du MDC

Fonds d'urgence



2021 : 24 associations soutenues grâce au fonds d'urgence jeunesse
2022 : 15 associations soutenues grâce au fonds d'urgence jeunesse

ANNEXES

1. LE CONSEIL D'ADMINISTRATION EN 2022
2. L'ÉQUIPE NATIONALE
3. LES CORRESPONDANTS FONDATION EN RÉGION
4. LES MÉCÉNATS TERRITORIAUX

COLLEGE DES REPRESENTANTS DES FONDATEURS

SNCF

François NOGUÉ, Directeur Général des Ressources Humaines

Mikaël LEMARCHAND, Directeur de l'Engagement social, territorial et environnemental ; Président par intérim et Vice-Président de la Fondation

Stéphanie RISMONT, Directrice de la communication et de la marque

SNCF RESEAU

Radia OUARTI, DET d'EIC, Paris

SNCF VOYAGEURS

Lucie RUAT, DET ESV TGV Paris-Sud-Est et Bourgogne-Franche-Comté

FRET SNCF et TRANSPORT FERROVIAIRE SERVICES

Cécile GOURDON, Directrice des Ressources Humaines

SNCF GARES ET CONNEXIONS

Emmanuelle CHAILLEY, Directrice de la Stratégie

GROUPE KEOLIS S.A.S.

Frédérique RAOULT, Directrice de la Communication et de la Marque, **remplacée en septembre 2022** par **Antonia HOOG**, Directrice Développement Durable et Engagement

GEODIS

Mario CECCON, Group Executive Vice-President Human Ressources

COLLEGE DES REPRESENTANTS DES SALARIÉS

Fabien BAUER, Agent SNCF - Fédération des Cheminots - CGT

Gilles DONTENVILL, Agent SNCF - Fédération des Cheminots - UNSA

Laurence BINET, Agent SNCF - Fédération des Cheminots - CFDT

1. LE CONSEIL D'ADMINISTRATION EN 2022

2/2

COLLEGE DES PERSONNALITÉS QUALIFIÉES

Personnalités transverses

Antoine DULIN, Vice-président du CESE, conseiller Jeunesse du président de la Métropole de Lyon

Khadija MOUHADDAB, consultante RSE et communication ; investie dans différentes associations

Cecile VAN DE VELDE, **sociologue**, sociologue et spécialiste de la jeunesse, actuellement chargée de cours à l'Université de Montréal.

Personnalités Insertion/orientation professionnelle

Frédérique ALEXANDRE-BAILLY, directrice générale de l'ONISEP

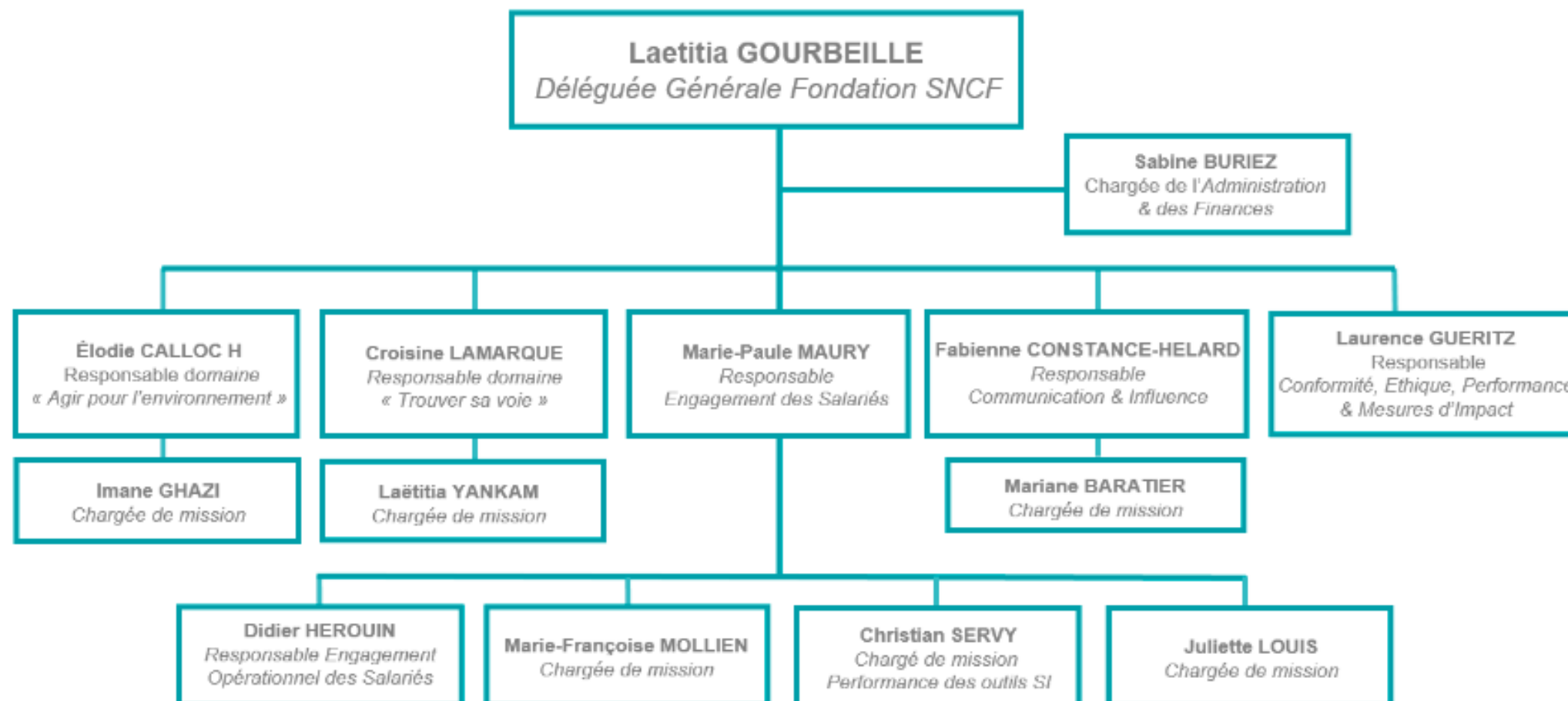
Sophie de BRANCHE, spécialiste de l'accompagnement à l'orientation des jeunes

Personnalités Environnement

Dorothée de Kermadec Courson, Trésorière du Campus de la Transition

Julien Noé, PDG d'Enercoop

2. L'EQUIPE NATIONALE



3. LES CORRESPONDANTS FONDATION EN REGION



Ile de France :
Vanessa JACOB
Sophie JALABERT
Steffy BOSCO
Lorraine GRAU STENZEL

4. LES MÉCÉNATS TERRITORIAUX

136 projets ont été soutenus en **mécénat financier dans les territoires** en 2022. Ils sont répartis comme suit :

- **74** dans le domaine **“Trouver sa voie”** dont **37 nouveaux partenariats en 2022** et
- **62** dans le domaine **“Agir avec les jeunes pour l’environnement”** dont **38 nouveaux partenariats en 2022.**

La liste de ces partenariats est reprise ci dessous.

Si vous souhaitez en savoir plus, n’hésitez pas à consulter la carte interactive du site internet de la Fondation en cliquant sur le lien suivant et en choisissant “dans les territoires” :

[Fondation SNCF : nos partenariats nationaux | SNCF](#)

AUVERGNE RHÔNE ALPES

Partenariats pluriannuels engagés en 2021 et se poursuivant en 2022 :

Trouver sa Voie :

Zup de co
Rev'Elles
Sport dans la ville
Fond d'innovation éducative

Agir pour l'environnement :

Enactus France

Partenariats pluriannuels engagés en 2022 :

Trouver sa voie :

Ecole du XV
Objectif pour l'emploi

Agir pour l'environnement :

Unis cité AURA
Football écologie France

BOURGOGNE FRANCHE COMTE

Partenariats pluriannuels engagés en 2021 et se poursuivant en 2022 :

Trouver sa voie :

L'attribut,
Lycée pro cœur de Nièvre, groupe SOS
Chef Op en lumière,
DCO Foot fauteuil,
Crée ton avenir,
EPA BFC

Partenariats pluriannuels engagés en 2022 :

Trouver sa voie :

Emeraude Solidaire , Cafés Joyeux

Agir pour l'environnement :

United school,
Ligue de Protection des Oiseaux,
Génèses

BRETAGNE

Partenariats pluriannuels engagés en 2021 et se poursuivant en 2022 :

Trouver sa voie :

EPA

Agir pour l'environnement :

Lamas production – Expédition au pôle nord

Partenariats pluriannuels engagés en 2022 :

Trouver sa voie :

Osons Ici et Maintenant

Agir pour l'environnement :

Captain darwin

CENTRE VAL DE LOIRE

Partenariats pluriannuels engagés en 2022 :

Trouver sa voie :

AFPP Touraine,
EPA

Agir pour l'environnement :

Grace au jardin,
La ligue de l'enseignement Val de Loire /Transi
terre

GRAND EST

Partenariats pluriannuels engagés en 2021 et se poursuivant en 2022 :

Trouver sa voie :

La nef des sciences,
Ensemble pour Aurélien et Jason

Agir pour l'environnement :

Grandir Dignement,
Enactus France

Partenariats pluriannuels engagés en 2022 :

Trouver sa voie :

La cravate solidaire

Agir pour l'environnement :

Horizome

HAUTS DE FRANCE

Partenariats pluriannuels engagés en 2021 et se poursuivant en 2022 :

Trouver sa voie :

La cravate solidaire,
Positive planet,
Sport dans la ville,
La voix du nord, fonds de dotation

Agir pour l'environnement :

Choisis ta planète,
Enactus France

Partenariats pluriannuels engagés en 2022 :

Trouver sa voie :

Crée ton avenir

Agir pour l'environnement :

Uni-vert sport,
Ecoposs,
Pro bono lab

ILE DE FRANCE 1/2

Partenariats pluriannuels engagés en 2021 et se poursuivant en 2022 :

Trouver sa voie :

Orange Rouge,
Fermes d'avenir,
APART,
La cravate solidaire,
Groupe SOS , plateforme jeunesse I projet,
Positive planet France,
Etudes et chantiers Ile de France,
Like ton job – collectif proximité parcours

Partenariats pluriannuels engagés en 2022 :

Trouver sa voie :

Centre relier,
Expli cités,
Institut de recherche et innovation,
Job In Real Life,
Inspiréo,
Arts et convergence,
Crée ton avenir,
Fondation C Génial,
Collectif Bol d'Art,
Konexio,
Tirelires d'avenir,
Initiatives et changements,
Pro bono lab

ILE DE FRANCE 2/2

Partenariats pluriannuels engagés en 2021 et se poursuivant en 2022 :

Agir pour l'environnement :

PTCE Vivre Les Mureaux,
Savoir apprendre, Exploradôme,
ADPEP 77,
Association Re Belle,
Association 4 à 4 dix huit,
Association du Projet Imagine,
Ethnologues en herbe,
S'orienter ensemble,
Ecouter, réfléchir et agir

Partenariats pluriannuels engagés en 2022 :

Agir pour l'environnement :

Agir pour s'accomplir,
Fédération de Paris de la ligue de
l'enseignement,
Démocratie ouverte,
Graine IDF,
Au fil de l'eau,
La maison Upcycling,
Veni verdi,
Zero waste Paris,
Bio consomm'acteurs,
Virevolt'

NORMANDIE

Partenariats pluriannuels engagés en 2021 et se poursuivant en 2022 :

Trouver sa voie :

Compagnie des voyageurs imaginaires,
Lézarts et les mots,
Fermes d'avenir

Agir pour l'environnement :

Sensecube/makesense,
Conservatoire d'Espaces Naturels,
Vivre en Cotentin

Partenariats pluriannuels engagés en 2022 :

Trouver sa voie :

Entreprendre Pour Apprendre,
Crée ton avenir,
FACE

Agir pour l'environnement :

La marette,
Aquacaux,
France Nature Environnement,
D-Day – Innovation overlord Foundation

NOUVELLE AQUITAINE

Partenariats pluriannuels engagés en 2021 et se poursuivant en 2022 :

Trouver sa voie :

Ligue de l'enseignement Nouvelle Aquitaine,
IKIGAI,
Je suis noir de monde,
Vals de Saintonge,
Integr'a dom

Agir pour l'environnement :

Association de Loisirs et d'Intégration Sociale,
Water Family, du flocon à la vague

Partenariats pluriannuels engagés en 2022 :

Trouver sa voie :

Du pays basque aux grandes écoles,
L'atelier remueménage,
Urban vibration school,
Régie des quartiers Diagonales,
LIRE,
Osons Ici et Maintenant,
Probono lab

Agir pour l'environnement :

Local attitude du jardin à l'épicerie
KuriOz,
Unu mundo Expedition,
Surfrider

OCCITANIE

Partenariats pluriannuels engagés en 2021 et se poursuivant en 2022 :

Trouver sa voie :

Unis'sons,
Association centre de création du 19^{ème},
Aïda

Agir pour l'environnement :

Apprenti reporters d'OC

Partenariats pluriannuels engagés en 2022 :

Trouver sa voie :

We take care,
Unis-Cité Occitanie

Agir pour l'environnement :

La cloche,
E-graine Occitanie

PAYS DE LA LOIRE

Partenariats pluriannuels engagés en 2021 et se poursuivant en 2022 :

Trouver sa voie :

EPA

Partenariats pluriannuels engagés en 2022 :

Trouver sa voie :

Le plongeur, cité du cirque

Agir pour l'environnement :

Sarthe Nature environnement,
Water Family,
L'étable nantaise

PROVENCE ALPES COTES D'AZUR

Partenariats pluriannuels engagés en 2021 et se poursuivant en 2022 :

Trouver sa voie :

Acta Vista,
Evolio PAE

Agir pour l'environnement :

Wings of the oceans

Partenariats pluriannuels engagés en 2022 :

Trouver sa voie :

Méta 2,
Lab to be,
Radio activité

Agir pour l'environnement :

Graines de soleil,
Yes we camp,
Makesense