

empowher

Rapport d'activité 2022





Sommaire

Quelques mots d'introduction	4
Première étape, présentons-nous	5
01 • Des parcours et des femmes	6
Notre chemin est celui des femmes que nous accompagnons.....	7
Garantir la sécurité économique des femmes.....	8
Utiliser l'entrepreneuriat pour retrouver la confiance en soi.....	10
Renforcer la capacité d'agir des femmes les plus vulnérables.....	12
Façonner des réseaux d'entrepreneures.....	14
Faire de l'égalité une responsabilité collective	16
À la croisée des chemins.....	18
02 • Un autre avenir est-il possible ?	19
Nos questions.....	20
Nos constats.....	21
Nos forces.....	22
Nos envies.....	23
Notre vision d'avenir.....	24
03 • Tracer une nouvelle voie	25
Notre vision d'avenir.....	27
Nos moyens d'agir.....	28
Notre nouvelle gouvernance partagée.....	29
Perspectives 2023	30
Rapport financier	31
Nos partenaires	33

Quelques mots d'introduction

2022 ne fut pas une année comme les autres pour Empow'Her... Nous fêterons certes nos 10 ans en 2023, mais c'est bien en 2022 que **nous avons engagé une démarche de transformation qui renouvelle notre raison d'être**, nous renforce de l'intérieur et trace de nouvelles voies pour notre association.

Pour cela, nous avons pris un moment de réflexion pour observer le chemin déjà parcouru et celui qui reste à parcourir. Depuis bientôt 10 ans, nous avons accompagné directement plus de 17 000 femmes dans leur aventure entrepreneuriale, engagé 23 000 personnes dans des activités de sensibilisation dans les communautés, mené une cinquantaine de projets, effectué plus de 7 500 heures de formation. Partant d'une volonté originelle de promouvoir l'entrepreneuriat des femmes, nous nous sommes de plus en plus confronté-es aux dures réalités auxquelles ces dernières font face tous les jours. Ainsi, nous avons multiplié nos activités et étendu notre champ d'action jusqu'à pouvoir ouvrir des tiers-lieux féministes en Europe et en Afrique, développer une verticale sur les violences basées sur le genre, lancer un programme de sensibilisation à travers du théâtre villageois au Burkina Faso ou encore utiliser l'entrepreneuriat pour promouvoir l'émancipation de jeunes filles issues de quartiers défavorisés d'Abidjan et San Pedro en Côte d'Ivoire.

En dix ans, force est pourtant de constater que le monde a très peu changé, ou pire, que les changements que nous avons pu observer traduisent un recul des droits et une détérioration des situations.

Les barrières auxquelles les femmes entrepreneures sont confrontées demeurent toujours présentes, leur parcours est encore jalonné d'obstacles et les difficultés qui font partie de leur quotidien reflètent malheureusement un plus vaste système inégalitaire et patriarcal. À travers le monde, **les femmes continuent de faire face à de profondes inégalités en termes d'accès aux ressources économiques et à l'entrepreneuriat** : 2,4 milliards de femmes en âge de travailler vivent dans des économies qui ne leur accordent pas les mêmes droits que les hommes et, en moyenne, dans le monde, les femmes sont toujours payées 24 % de moins que les hommes pour un travail comparable.

Au fil de nos actions, des questionnements fondamentaux ont également émergé au sein de notre organisation : les enjeux d'empowerment se limitent-ils à un niveau individuel ? Est-il juste de faire porter le fardeau des inégalités sur celles qui les subissent et qui sont souvent privées de pouvoir décisionnel ? Peut-on véritablement aider les femmes sans remettre en question le système qui les oppresse ?

À cet égard, ces 10 ans nous ont permis de nous armer de quelques solides convictions : il ne s'agit pas d'un «simple» enjeu de parité à l'égard des individus, car **les inégalités économiques et de genre sont intrinsèquement liées à notre modèle de société et d'économie**. Nous savons que les solutions impliquent la remise en question des normes culturelles et des pratiques discriminatoires, ainsi que la mise en place de politiques économiques plus inclusives et équitables pour tous-tes. Et que celles-ci doivent s'accélérer : selon le dernier rapport du Forum Économique Mondial, au rythme actuel, il faudra 135 ans pour mettre fin aux inégalités de genre, l'horizon égalitaire sur le plan économique étant lui de 268 ans.

“ **Nous voulons soutenir les femmes entrepreneures dans le cadre d'un agenda qui promeut un changement systémique.** ”

Nous voulons aujourd'hui **créer et promouvoir un territoire d'expression** dans lequel les femmes pourront emprunter leur chemin d'entrepreneures sans être confrontées aux failles d'un système qui les laisse sur le bord de la route.

Nous voulons que l'entrepreneuriat soit un secteur d'impact, de solidarité, de protection, qui encourage les expériences de vie et l'apprentissage.

Nous voulons soutenir les femmes entrepreneures dans le cadre d'un agenda qui promeut un changement systémique.

Nous revendiquons ici un entrepreneuriat féministe.

Dans ce rapport, nous vous présentons en toute transparence l'analyse que nous portons sur nos activités, les constats que nous tirons, les convictions auxquelles nous arrivons. Nous vous présentons les parcours des femmes entrepreneures que nous accompagnons et le nôtre. Un parcours qui a toujours privilégié l'expérimentation et qui aspire désormais à structurer son impact. Un parcours qui ne vise plus seulement à apporter une solution ponctuelle, mais à réformer le système lui-même.

L'objectif est ambitieux, mais nous puisons notre force dans le courage et la résilience de milliers de femmes entrepreneures qui, tout comme nous, aspirent à un monde plus juste et plus durable.

Soazig Barthelemy

Première étape, présentons- nous



Empow'Her est une organisation dédiée à l'autonomisation sociale et économique des femmes. Nous nous mobilisons depuis nos débuts autour d'une vision commune : celle d'un entrepreneuriat plus inclusif, source d'empowerment pour les femmes et catalyseur de transformation.

Nous rêvons d'un monde dans lequel toutes les femmes puissent entreprendre librement et réaliser leurs projets. Un monde garant de leur indépendance et de leur reconnaissance sociale. Un monde dans lequel elles puissent être actrices de leur propre développement.

Empow'Her lutte pour l'autonomisation sociale et économique des femmes en renforçant leur liberté et leur capacité à entreprendre. Pour cela, nous déployons plusieurs types d'activités tendant vers un même objectif : accompagner les femmes dans la concrétisation de leurs projets, leur permettre d'atteindre leur plein potentiel et leur donner toutes les clés pour s'autonomiser grâce à leur entrepreneuriat.

Au fil des années, Empow'Her a multiplié ses activités, ses terrains d'opération et ses approches, revêtant à la fois et selon les contextes ou les interlocutrices les atouts d'un incubateur dédié aux entrepreneures, d'un Festival éponyme, d'un réseau de femmes, d'une organisation terrain engagée auprès de micro-entrepreneures, d'un programme de formation à la création d'entreprise ou encore d'un tiers-lieu dédié à l'égalité. Ces différents visages reflètent bien la richesse d'activité et d'approche existante au sein de Empow'Her. Nous ne pouvons être réduites à un qualificatif en particulier, l'ensemble de ces engagements contribuant chacun à notre stratégie globale.

5 chiffres clés sur Empow'Her



+ 17 000

femmes accompagnées



+ 23 000

personnes engagées dans
des activités de sensibilisation



+30 pays

couverts par nos actions
depuis la création de Empow'Her



des femmes ayant participé à l'un de nos programmes sont formées à l'entrepreneuriat pour la première fois



des femmes que nous formons ont soutenu d'autres femmes, créant ainsi un effet de ricochet vertueux

01

Des parcours **et des femmes**



Notre chemin est celui des femmes que nous accompagnons

Empow'Her est née d'une volonté de comprendre et d'explorer le lien entre le sujet d'empowerment et la démarche entrepreneuriale des femmes. En creux, il y a cette intuition que les entrepreneures dans le monde ne sont pas reconnues et valorisées comme telles.

Confronté-es à la réalité des femmes sur le terrain, nous avons d'abord construit des outils et des solutions pour répondre à leurs besoins. En plus de ces savoirs techniques, nous avons rapidement identifié l'importance des services de soutien et d'accompagnement moral. C'est pourquoi, **au gré de leurs besoins, nous avons structuré nos premiers programmes d'accompagnement** et soutenu des femmes engagées dans une démarche entrepreneuriale à titre individuelle ou au sein de collectifs.

En 2015, nous nous sommes structuré-es comme organisation professionnelle et nous nous sommes doté-es d'un premier modèle opérationnel, en gardant cette démarche de découverte et cette volonté d'expérimenter. Lucides sur la nécessité de ne pas faire abstraction du contexte dans lequel ces femmes évoluent, et soucieux-ses d'y intégrer des activités qui ciblent les communautés environnantes de ces dernières, nous avons commencé un travail de sensibilisation auprès de cibles mixtes, nous avons élaboré des événements visant à faciliter l'appropriation d'espaces médiatiques par celles n'étant pas assez entendues, nous avons organisé des rencontres basées sur l'intelligence collective, nous avons produit du savoir et des études et avons créé des cadres de référence pour des partenaires. Tout en continuant à soutenir le parcours de celles que nous accompagnons, s'est formée l'idée que **l'empowerment requiert un cadre d'action plus large ne se jouant pas uniquement à l'échelle individuelle.**

Nous vous proposons donc dans cette première partie de parcourir le chemin entrepreneurial de ces femmes, de constater les difficultés auxquelles elles sont confrontées, et d'explorer les outils et les solutions qui existent pour les aider à franchir ces obstacles.



Garantir la sécurité économique des femmes

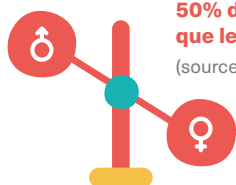
PROBLÉMATIQUE

Selon un rapport Oxfam publié en 2021, **les femmes ne bénéficient que de trois quarts des droits reconnus aux hommes en matière de sécurité économique**. C'est-à-dire qu'elles sont moins protégées par la loi et les institutions concernant leur rémunération, leurs congés, la maternité, l'entrepreneuriat, la retraite ou leurs actifs. Cette situation vaut sur tous les continents. En Europe, les femmes gagnent 13% de moins que les hommes. En Afrique, elles sont plus nombreuses que les hommes dans le secteur informel, ont davantage de difficultés à accéder à un emploi salarié, et subissent davantage les inégalités de revenus ou d'accès à des biens fonciers et à des financements.

Le poids des traditions et les biais socioculturels enracinés dans la société patriarcale continuent également d'avoir un impact significatif sur la rémunération des femmes dans le monde. Celles-ci ne sont toujours pas considérées comme égales aux hommes, ne bénéficient pas des mêmes chances et opportunités économiques, et se voient trop souvent privées des revenus de leur labeur.

Cet accès défaillant à des revenus et/ou à des ressources productives impacte les femmes dans leur vie économique, entrave leur démarche entrepreneuriale et génère des états de fortes précarité et dépendance. Dans certains cas, l'activité économique elle-même peut accroître la précarité, dans la mesure où l'exercice d'un travail non rémunéré contribue à les maintenir dans une situation de dépendance financière. Le système économique actuel dans lequel les femmes se sont insérées avec difficulté, génère de nouvelles discriminations et contribue à perpétuer, voire à densifier, des inégalités de genre. « *C'est dans la dépendance économique que toutes les autres dépendances des femmes prennent leur source* » disait Gisèle Halimi en 1992.

Les hommes détiennent **50% de richesses de plus que les femmes** dans le monde
(source Oxfam)



SOLUTION

Dans ce contexte où l'accès au marché du travail et aux revenus demeure un défi pour les femmes, **l'entrepreneuriat présente un puissant levier d'émancipation**. Face aux inégalités structurelles, il représente **une issue aux situations de dépendances, un moyen d'être actrice de ses choix et de son parcours**.

Selon l'OCDE, les femmes se lancent davantage que les hommes dans l'entrepreneuriat par « nécessité », faute d'autres options d'insertion sur le marché du travail. C'est une des raisons pour laquelle le nombre d'entrepreneures est relativement élevé dans les pays émergents où le contexte économique et social est plus défavorable. C'est pourquoi, nous leur apportons de **la méthodologie et du conseil afin de structurer des activités entrepreneuriales pérennes**. Afin de les extraire de cet entrepreneuriat de survie, nous construisons avec elles **une voie alternative est possible**. Nous sommes là pour les soutenir dans la réalisation de projets ambitieux, les aider à trouver des opportunités et à découvrir des parcours inspirants afin de générer des revenus durables et de s'intégrer dans des réseaux de soutien.

Afin de concrétiser notre engagement, nous mettons un point d'honneur à intervenir de manière ciblée auprès des femmes, en particulier dans les villes secondaires, les zones périurbaines et les régions rurales. Notre objectif est de ne pas nous limiter aux centres urbains, mais d'atteindre les femmes là où elles se trouvent, au plus près de leur réalité quotidienne.

Le programme Égalité 2.0 en Côte d'Ivoire

Le programme Égalité 2.0 en partenariat avec Cargill et l'IFC est né du constat que la chaîne cacaoyère est à 94% gérée par des hommes alors que la Côte d'Ivoire est le premier producteur mondial de cacao, soit une des activités économiques les plus importantes du pays. Mais la gestion des hommes ne signifie pas l'absence des femmes : ces dernières contribuent en effet en moyenne à 40% de la production. À l'instar de beaucoup d'autres secteurs, elles participent de manière informelle et ne perçoivent donc pas la juste valeur économique liée à leurs activités dans ce secteur. Elles travaillent sur des parcelles détenues par leurs maris sans pour autant être rémunérées ni que leur contribution soit socialement acceptée et reconnue.

Dans ce contexte, notre ambition est d'aider les femmes à capter et conserver leurs propres revenus. Nous renforçons leurs capacités entrepreneuriales pour qu'elles puissent créer et développer leurs propres activités, que ce soit dans le cacao ou un autre secteur. Nous accompagnons également des coopératives afin qu'elles repensent les modèles de fonctionnement qui marginalisent les femmes et les excluent de la distribution des revenus. Par ailleurs, nous déployons des solutions de mise à disposition de dotations financières ou matérielles pour répondre à leurs besoins les plus immédiats et les aider dans les premiers pas de leur activité.

Enfin, en parallèle du programme, des groupements de femmes de producteurs ont été créés afin qu'elles s'organisent autour d'autres activités agricoles qui pourraient les aider à générer des revenus et gagner ainsi en indépendance.

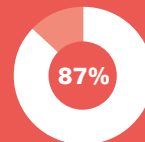


“ On nous a montré comment savoir entreprendre les choses, donc je sais comment je dois faire pour avoir des revenus pour moi-même. ”

— Marie-Pierette,
Présidente groupement Yonian

2250

femmes accompagnées ont participé aux activités de formation sur l'ensemble des localités



des participantes de la première année ont déclaré avoir vu leurs revenus augmenter

Projet Women's Economic Empowerment en partenariat avec PurProjet



En complément de la culture du café, nous avons accompagné Biranesh Dumo et des éthiopiennes à s'engager dans l'apiculture, afin que cette filière devienne plus inclusive et garantisse des revenus décents et pérennes aux femmes. Jusqu'ici, cette activité particulièrement lucrative était largement dominée par les hommes.

“Avant le programme Women's Economic Empowerment, j'avais une petite activité d'apicultrice. J'utilisais du matériel local sans compétences ni savoirs spécifiques. En premier lieu, le parcours d'incubation a boosté ma confiance en moi et mon leadership, ce qui m'a permis d'imaginer les choses en grand. Avec ce soutien, j'ai aussi développé un plan d'action et financier pour préparer la croissance de mon activité. La subvention va me permettre d'acquérir des ruches modernes et de mettre en pratique les nouveaux savoirs que j'ai appris. Au sein de ma communauté, je partage mes connaissances dans un groupe d'épargne, en particulier les concepts autour des stéréotypes de genre et de leadership.”

Biranesh Dumo, Apicultrice

Utiliser l'entrepreneuriat pour retrouver la confiance en soi



PROBLÉMATIQUE

À travers le monde, le travail indépendant et l'entrepreneuriat sont les formes les plus courantes d'emploi. C'est encore plus vrai dans beaucoup de pays à faible revenu où l'emploi salarié est une exception. Pourtant, d'après l'OCDE, les femmes restent sous-représentées dans l'entrepreneuriat. Leur potentiel a tendance à être "dormant", à ne pas être concrétisé. Si les données globales sur l'entrepreneuriat restent parfois difficiles à compiler, on sait qu'en Europe, les femmes créent moins d'entreprises que les hommes et s'enregistrent moins comme travailleuses indépendantes. Dans le monde, 34% des petites, moyennes et grandes entreprises comptent une femme dans leur direction. En France, seules 31% des entreprises créées chaque année le sont par des femmes alors qu'elles sont 82% à avoir envisagé de se lancer dans l'entrepreneuriat.

Outre les blocages législatifs ou réglementaires (dans de nombreux pays encore, les femmes ne peuvent pas signer de contrat), **les femmes mentionnent régulièrement un sentiment d'illégitimité ou de manque de confiance**. Bien souvent, **ces doutes s'inscrivent dans l'expérience de discriminations et empêchent leur passage à l'action**. Découragées par leur environnement social et culturel, leur vécu entrepreneurial peut s'avérer moins épanouissant, le manque de confiance peut venir impacter leur niveau d'ambitions et certaines peuvent même abandonner leur projet.

SOLUTION

Un volet essentiel de notre approche consiste à renforcer la confiance en soi des femmes, pour leur faciliter le premier pas vers l'entrepreneuriat. Car au-delà de l'accompagnement technique, **un accompagnement moral pour pallier les difficultés d'un parcours entrepreneurial assez solitaire est nécessaire**. Ce volet s'avère d'autant plus important pour des personnes qui se retrouvent dans des configurations sociales et économiques plus précaires (isolement géographique, situation de chômage ou d'inactivité, parcours de migration...).

Pour cela, nous déployons plusieurs solutions durant la période d'accompagnement : coaching individuel avec des professionnel·les, session "miroir" entre paires, ateliers collectifs inspirés de méthodologies d'intelligence collective, etc. Nous privilégions la création d'espaces d'écoute, prenons en compte les vécus des femmes dans leur dynamique entrepreneuriale et les aidons à identifier les potentiels freins qui limitent leur potentiel.

**Les entrepreneur-es ont
70% de chances de plus
de passer le cap des 5 ans
en étant accompagnés-es.**

Nous favorisons la mise en place de programmes dans la durée, afin de permettre aux femmes de trouver les ressources au fur et à mesure, pour cheminer sur leur projet ainsi qu'elles-mêmes. Les participant·es sont nombreuses à l'issue de leur accompagnement à nous partager le sentiment d'avoir dépassé leurs peurs ou croyances limitantes et d'être mieux entourées pour aborder la suite.

Programme Women Dare

Le programme Women Dare vise à accompagner les femmes en Île-de-France qui veulent se lancer dans l'entrepreneuriat. Il consiste en un parcours d'accompagnement conçu spécifiquement pour être flexible et complet, dont l'inscription est libre tout au long de l'année. "À la carte" et sur 12 mois, il permet à toutes de participer en tenant compte des contraintes personnelles ou familiales de chacune. Les bénéficiaires sont donc libres de construire leur parcours et leurs sessions de formation. La variété et la complémentarité des approches permettent un accompagnement à 360°. Pendant l'année, les femmes font un bootcamp d'immersion de deux jours, elles bénéficient d'un coaching individuel personnalisé et peuvent se réunir pour élaborer leur projet en groupe. La méthodologie met l'accent sur l'intelligence collective des différentes promotions et l'impact social des projets. Chaque année, 200 femmes sont accompagnées en Île-de-France, dont 30% résidentes de quartiers prioritaires.

+1250

femmes directement soutenues dans leur aventure entrepreneuriale



des femmes en activité ont un emploi à la fin de l'accompagnement, contre **38%** au début



d'entre elles sont en création d'entreprise



Vi Grad a 39 ans, elle est maman de deux petits garçons. Après 15 années dans le conseil en achats, elle s'est lancée dans l'entrepreneuriat à impact après avoir suivi le programme Women Dare. Elle a créé Pommy, une marque de purées de fruits anti-gaspi, à base d'invendus. Basée à Melun, elle fabrique elle-même les purées de fruits !

Programme Girl Power

Avec Girl Power, Empow'Her développe un programme spécifiquement adressé aux jeunes filles vulnérables des quartiers défavorisés de Côte d'Ivoire. Agées de 15 à 24 ans, celles-ci ont des parcours de vie difficiles : souvent déscolarisées, sans emploi et parfois mères célibataires. Nous sommes aux côtés de ces 300 jeunes filles pendant deux ans et demi, sur des thématiques telles que le développement personnel, la gestion des émotions, l'estime de soi, la prise de parole en public, la définition de leurs objectifs professionnels, la résolution de problèmes et l'esprit communautaire. Sur ces sujets, nos méthodes d'accompagnement s'efforcent de s'adapter à leurs besoins. Nous avons par exemple développé des formations illustrées pour en faciliter la compréhension par les jeunes filles illettrées. En plus, un dispositif d'incubation de 6 mois accueille une centaine d'entre elles afin de les soutenir dans leur aventure entrepreneuriale. Parmi leurs projets, 25 bénéficient d'une aide financière de la part de nos partenaires, l'UNICEF et l'OSCN, l'organisme public ivoirien de service civique. Empow'Her contribue ainsi à leur réinsertion sociale et économique par l'entrepreneuriat.

Parfaite autodidacte, **Massangbê** est devenue un modèle dans sa communauté. Agée de 19 ans, elle a ouvert sa boutique de vêtements et accessoires pour femmes.



" Avant j'étais très nerveuse, je faisais beaucoup palabre et je n'arrivais pas à parler devant les gens parce que je me disais qu'ils allaient se moquer de moi à cause de mon mauvais français. Aujourd'hui, je n'ai plus honte de parler devant quelqu'un, je gagne moi-même mon argent depuis que j'ai commencé mon activité et je m'occupe de mes petits frères. "

Girl Power sur WhatsApp !

L'équipe pédagogique d'Empow'Her a pris l'initiative de convertir les modules de formation en versions audio et de les rendre accessibles aux jeunes filles via WhatsApp. Les musiques de fond, les voix et les images de couverture ont été spécifiquement sélectionnées en fonction de leur environnement local. Cette approche nous permet de nous adapter aux contraintes techniques (accès à internet), ainsi qu'aux défis liés à l'éducation (faible taux d'alphabétisation). Grâce à cette innovation, les participantes ont pu comprendre plus facilement les modules et faire leurs exercices.

Renforcer la capacité d'agir des femmes les plus vulnérables

PROBLÉMATIQUE

Dans le monde, les femmes consacrent au moins deux fois et demie plus de temps que les hommes à travailler sans salaire, correspondant aux tâches domestiques qu'elles effectuent au quotidien.

De la préparation des repas au nettoyage, en passant par la collecte d'eau et du bois de chauffage ou par les soins apportés aux enfants et aux personnes âgées, ce travail est rarement reconnu comme tel et pourtant son poids est considérable.

“ On estime que les services de soins et les travaux domestiques non rémunérés représentent respectivement 10 % et 39 % du PIB et qu'ils peuvent, dans certains pays, davantage contribuer à l'économie que les secteurs de l'industrie, du commerce et des transports ”

— ONU Femmes

Ces chiffres sont le fruit d'un contexte plus large. En milieu rural pauvre par exemple, la pratique du mariage d'enfant, précoce ou forcé, est encore très pratiquée. Chaque année, 15 millions de jeunes filles y sont soumises et celles-ci sont 5 fois plus touchées que les garçons. Cela entraîne leur déscolarisation, augmente les grossesses adolescentes et favorise leur exposition aux violences. **Difficile dans ces conditions de s'extraire du rôle domestique où elles sont confinées. Plus difficile encore de mener un projet entrepreneurial serein et de gagner en autonomie.** Cet ensemble de freins socio-culturels empêche donc leur capacité d'agir. Travailler, être entrepreneure, avoir un revenu ne sont pas forcément synonymes d'autonomie.



SOLUTION

Pour Empow'Her, ne pas prendre en compte ce contexte serait une erreur. Les freins socio-économiques que subissent les femmes rappellent la nécessité d'adopter une approche globale dans l'accompagnement des entrepreneures. Un enjeu clé pour cela est de **sensibiliser les femmes et leurs communautés aux problématiques et aux discriminations liées au genre**. Cela passe par le partage et la mise en lumière des expériences des femmes, la sensibilisation de groupes d'hommes ou l'élaboration de solutions pratiques pour soulager la charge de travail non rémunéré.

Empow'Her s'efforce de créer les conditions favorables qui leur permettent de se concentrer sur le développement de leur activité. C'est là un enjeu majeur : célébrer le «pouvoir des femmes ordinaires», pour reprendre les mots de la militante écoféministe Vandana Shiva, afin de se libérer de certaines contraintes sociales et permettre à ces femmes de réaliser pleinement leur potentiel. Ces apprentissages sont souvent vécus comme des **moments de transformation personnelle pour les participantes**. Elles découvrent de nouvelles ressources en elles, assoient leurs convictions et reprennent la main sur leur parcours.

Le programme Perenia au Niger

Depuis 3 ans, Empow'Her déploie le projet Perenia, un programme qui consiste à former des groupements de femmes à l'agriculture durable dans trois régions du Niger. Celles-ci sont en grande majorité des femmes de plus de 25 ans, sans éducation et souvent mariées. Si la plupart font du maraîchage ou une activité connexe (transformation maraîchère ou commerce), les deux tiers n'ont pourtant jamais eu accès à leur propre parcelle de terre. Les bénéficiaires sont donc à l'intersection de différentes problématiques d'autonomie et éloignées de l'entrepreneuriat. Le programme Perenia met ainsi l'accent sur le renforcement des capacités.

1925

femmes accompagnées vers une agriculture durable

19

terrains agricoles ont été viabilisés pour faciliter l'accès à la terre et à l'eau



déclarent avoir amélioré leur condition économique ou celle de leur entreprise



ont pris conscience des inégalités de genre et du rôle joué par la sororité



37,6kg de semences ont été fournis aux bénéficiaires

Il œuvre à transmettre des valeurs féministes et écologiques, en même temps qu'il fournit des outils opérationnels pour travailler la terre et créer une entreprise. Par ailleurs, le fonctionnement en groupement permet d'insister sur l'aspect collectif du développement individuel. De cette manière, Empow'Her favorise l'émergence d'un esprit d'équipe entre les femmes qui s'associent parfois au-delà du programme. Soudées, ces nouvelles communautés valorisent la solidarité, l'entraide et contribuent à l'autonomie de chacune.

À Niamey

6 groupements de production maraîchère et 4 groupements de transformation maraîchère de 25 femmes chacun ont créé un partenariat à la suite du programme PERENIA. Les transformatrices achètent et transforment le moringa, les choux et les oignons que les femmes maraîchères ont produit. De leur propre initiative, ce sont 250 femmes au total qui se sont associées et travaillent en synergie.

“ Avant nous ne voyions pas l'utilité de posséder des registres afin de mieux structurer et contrôler nos différentes dépenses, mais maintenant, nous avons pris conscience de l'intérêt que cela apporte dans notre fonctionnement, surtout en termes de traçabilité. Cette formation sur la gestion financière d'un groupement et sur comment s'approprier les outils de pilotage vont beaucoup nous servir. C'est très important et c'est une chance pour nous d'avoir bénéficié de cet appui gratuitement. ”

Ramatou Harouna,

Présidente d'un groupement à Niamey

Women Dare Lisboa : l'entrepreneuriat, une voie pour les femmes réfugiées avec Pão a Pão et l'Escola de Turismo de Portugal



Les crises, en particulier lorsqu'elles sont variées et se succèdent, sont toujours synonymes de reculs en matière d'égalité de genre. Ces dernières années, la pandémie, la guerre en Ukraine et le dérèglement climatique ont contribué à accroître les inégalités de genre. Le Portugal a accueilli depuis le début de la guerre en Ukraine plus de 36 000 réfugié-es, dont deux tiers de femmes. Celles-ci font face à des obstacles spécifiques, concernant la langue, l'isolement ou les démarches administratives.

L'objectif de l'accompagnement que nous proposons, est de favoriser l'intégration des réfugiées ukrainiennes en renforçant leurs compétences, en leur fournissant une formation et en améliorant leur employabilité dans le

domaine de la restauration. Ce programme vise également à rendre accessible aux femmes des outils, des ressources et des opportunités de réseautage pour développer leurs projets. Un accompagnement est fourni pour développer leur confiance en soi et leur leadership et une formation entrepreneuriale est proposée, comprenant un soutien dans la phase d'idéation ainsi que dans la définition du modèle et de la stratégie de leur entreprise. Enfin, des formations techniques sont dispensées par une école spécialisée dans les métiers de la restauration afin que les femmes bénéficiant de ce programme aient la possibilité de choisir entre une carrière salariée ou entrepreneuriale à la fin du parcours.

Façonner des réseaux d'entrepreneures



PROBLÉMATIQUE

Les stéréotypes sexistes sont encore nombreux dans le secteur de l'entrepreneuriat, les hommes y sont surreprésentés médiatiquement, l'imaginaire est celui de la compétition et de la performance à tout prix. Autant de freins qui empêchent les femmes de se projeter en tant qu'entrepreneures. Conséquence directe, aujourd'hui encore seulement 30% des entrepreneur-es en France sont des femmes selon les chiffres de l'Insee, ce qui contribue, dans un cercle vicieux, à la sous-représentation des entrepreneures.

Pourtant, **ces freins pourraient être levés, à condition que les entrepreneures puissent réellement avoir accès, s'appuyer et être soutenues par les réseaux et l'écosystème existant.** Il faudrait pour cela qu'elles puissent s'y reconnaître et qu'elles y soient davantage représentées.

Il est par ailleurs **primordial que les entrepreneures puissent façonner des espaces et des réseaux à leur image.** Pour l'OCDE, les réseaux de femmes entrepreneures constituent d'importantes sources d'information sur les possibilités de se lancer avec succès dans la création d'entreprise et peuvent rehausser la confiance que les membres ont en elles-mêmes. Le choix d'un métier, d'autant plus celui d'entrepreneure, repose sur la capacité à se projeter. Mais, tant qu'il n'y a pas de nouvelles réalités, de nouvelles valeurs, portées par des «role models» et diffusées le plus largement possible, elles auront toujours autant de difficulté à se projeter en tant qu'entrepreneure, et la situation ne changera pas.

SOLUTION

Empow'Her croit au pouvoir du collectif. Pour nous, le partage, la sororité sont sources d'énergie et de pouvoir inépuisables qui font partie de modes d'action résolument féministes. Nous encourageons les femmes à rejoindre des communautés au sein desquelles elles peuvent partager leurs problématiques, leurs recommandations et tester leurs idées. **Appartenir à une communauté de paires, c'est avoir la possibilité d'apprendre les unes des autres et gagner toutes ensemble en confiance et en puissance.**

Nous encourageons et favorisons donc des expériences de rencontre et d'entraide pour que les entrepreneures d'aujourd'hui et de demain se sentent inspirées, épaulées, accompagnées et qu'elles aient la possibilité de façonner des espaces et réseaux à leur image. C'est pourquoi nous avons imaginé **des espaces physiques et médiatiques où une autre image des entrepreneures et de l'entrepreneuriat est mise en valeur,** et qui représentent autant de portes d'entrée pour toutes celles qui n'en trouvent pas. C'est aussi pour cela que nous soutenons des entrepreneures engagées qui promeuvent un entrepreneuriat à impact. Nous les connectons enfin aux bonnes ressources et aux bons acteurs pour qu'elles créent du lien, qu'elles aient accès à des soutiens qui seront clés pour leur développement. Mentor-es, coachs, fonds d'investissement, structures d'accompagnement, réseaux d'entrepreneur-es, institutions... Tout le monde doit être impliqué, au niveau local comme au niveau international.

Des tiers-lieux pour créer des expériences de rencontres et d'entraides

Nous avons à cœur de créer des synergies entre les femmes qui portent des idées ou des projets pour changer le monde à leur échelle, et au-delà. Ces synergies s'opèrent lors de moments collectifs, où les femmes se rencontrent, échangent, créent et repensent ensemble le monde de demain. La notion de lieu et d'espace est clé dans cette stratégie de synergie, c'est pourquoi Empow'Her a ouvert les tiers-lieux Sist'Her pour accélérer l'accès des femmes à davantage d'opportunités. Nous y accueillons nos équipes, les femmes que nous accompagnons et des événements inspirants à destination de la communauté.

2

tiers-lieux Sist'Her dans le monde :
Abidjan et Paris

Sist'Her Paris, c'est :
225m² d'espaces pour accueillir les femmes de tous horizons,
23 événements
559 participant-es en 2023

Fédérer des entrepreneur-es sociaux engagé-es contre les violences de genre

en partenariat avec la fondation Kering

Depuis 2019, Empow'Her collabore avec la Fondation Kering et apporte son soutien aux entrepreneur-es engagé-es contre la lutte contre les violences basées sur le genre (VBG) et soutenu-es par la Fondation Kering. Dans le cadre de cette collaboration, les lauréat-es de la Fondation Kering bénéficient d'un accompagnement collectif visant à explorer les différentes stratégies de développement de leurs projets et entreprises à impact. L'objectif est d'élargir les modèles économiques durables et de proposer des solutions dans divers secteurs et pays, afin de maximiser leur impact. Cette alliance permet également le partage des meilleures pratiques, des conseils précieux et des ressources essentielles, qui contribuent en définitive à garantir la sécurité et le bien-être des survivantes.

14

entrepreneur-es à impact sont accompagné-es

Des festivals pour façonner des espaces à l'image des entrepreneures

Afin de permettre aux femmes qui font bouger les lignes d'être entendues, reconnues et soutenues, nous avons créé les festivals Empow'Her, des espaces physiques et médiatiques qui donnent la voix à toutes celles qui s'engagent au quotidien pour imaginer et construire ensemble un futur plus inclusif et durable, où une autre image des entrepreneures et de l'entrepreneuriat peut s'exprimer.

Festival Niger, 1^{er} édition
« Femmes et Climat »

900

participant-es

+ 80 intervenant-es

+ 25 conférences et ateliers



“ De la sororité, des capacités, des connaissances, un meilleur réseau sont indispensables pour porter l'impact. ”

Aminata Takoubakoye

Festival France, 3^e édition

5 300

participant-es

200 intervenant-es

89 rendez-vous

38 stands



“ Ce qu'on gardera en mémoire, c'est ce sentiment de sororité très fort et l'impression d'être à notre juste place. ”

Une festivalière

Faire de l'égalité une responsabilité collective



PROBLÉMATIQUE

Éliminer toutes les formes de discrimination à l'égard des femmes et atteindre l'égalité entre les femmes et les hommes font partie des valeurs phares des Nations Unies. Pourtant, les chiffres les plus récents dépeignent une réalité beaucoup plus morose pour les femmes : selon Oxfam, près des deux tiers des adultes analphabètes dans le monde sont des femmes et 153 pays disposent encore de lois discriminatoires à leur égard sur le plan économique.

Ces inégalités de genre impactent négativement la vie des entrepreneures. L'environnement économique et social dans lequel elles évoluent est source de barrières, de discriminations et de violences : selon une de nos récentes études, la première difficulté rencontrée par les entrepreneures lors du lancement du projet est le manque de considération, et plus de 42,5 % d'entre elles ont subi des violences dues à leur activité entrepreneuriale.

Ces barrières sont profondément ancrées dans nos sociétés. Elles proviennent d'institutions publiques comme privées qui sont censées promouvoir et garantir un accès égalitaire aux ressources et à l'entrepreneuriat, mais qui agissent encore avec **la croyance que les femmes sont les seules actrices dans leurs démarches d'empowerment, sans prendre en compte les inégalités structurelles dont elles pâtissent.**

La participation des femmes au marché du travail en 2022 devrait rester inférieure aux niveaux pré-pandémiques dans 169 pays et régions.

SOLUTION

Notre approche part du constat que **l'inégalité d'accès aux ressources économiques et à l'entrepreneuriat s'inscrit dans un continuum de violences basées sur le genre (VBG)**. Qu'elles soient institutionnelles, économiques, physiques, psychologiques ou autres, ces violences peuvent limiter l'accès des femmes à de nombreuses opportunités. C'est dans ce contexte que Empow'Her a initié une réflexion sur une meilleure prise en compte des VBG dans le cadre de ses programmes d'accompagnement à l'entrepreneuriat.

Parce que le système patriarcal est justement systémique, **sensibiliser et faire bouger l'ensemble des acteurs de cet écosystème est devenu une condition sine qua non pour s'assurer de la transformation du secteur dans son ensemble.** C'est pour cela que nous nous engageons à travers nos programmes d'accompagnement à ne pas confiner femmes (et hommes) à certains secteurs ou métiers ou encore à ne pas imposer une culture entrepreneuriale dominante qui dissuade un grand nombre de femmes de se lancer dans l'aventure.

Nous menons ainsi **plusieurs projets visant à changer le contexte dans lequel les entrepreneures évoluent.** Nous effectuons un travail d'ingénierie pédagogique pour penser de nouvelles méthodes et contenus d'accompagnement, qui prennent en compte le genre et qui proposent de nouvelles modalités pour faire de l'entrepreneuriat. Nous accompagnons également des structures pour changer leurs postures et leurs regards en les formant sur l'édification de stratégies ou d'outils prenant en compte les biais et inégalités de genre structurelles. Nous sensibilisons les communautés pour faire évoluer les mentalités et les représentations des femmes dans l'écosystème pour développer une culture entrepreneuriale plus juste. **L'égalité de genre est l'affaire de tou-tes** et c'est collectivement que nous pourrons faire bouger les lignes.

Développement d'une boîte à outils thématique pour Enabel

Ce projet s'inscrit dans notre volonté de changer la posture et le regard des institutions afin qu'elles intègrent dans leurs programmes une meilleure perspective sur l'empowerment économique des femmes.

Après une étape de diagnostics pour recenser les besoins prioritaires des structures d'accompagnement et avoir une meilleure compréhension des besoins spécifiques des femmes entrepreneures selon leur contexte, nous avons développé une boîte à outils sur mesure puis participé à sa prise en main par les équipes des différents bureaux d'Enabel.

Mettre en place des processus décisionnels inclusifs, concevoir une stratégie genre tout au long d'un programme, créer et animer une communauté d'entraide entre les femmes ou encore influencer positivement les acteurs de l'écosystème... Ce sont autant de problématiques sur lesquelles les équipes d'Enabel peuvent aujourd'hui trouver conseils et orientations.



Le projet FOWOSE

Le projet FOWOSE, mené en partenariat avec Pulse, vise à apporter une solution au manque d'inclusivité dans l'entrepreneuriat, et notamment l'entrepreneuriat social, en agissant directement sur les organisations qui soutiennent les femmes. En aidant ces structures à mieux prendre en compte leurs besoins et en formant celles et ceux qui les accompagnent au quotidien, Empow'Her construit un axe structurant pour le futur et multiplie son impact sur l'écosystème entrepreneurial. Ce sont in fine toutes les entrepreneures accompagnées par ces structures qui bénéficieront du travail réalisé.

Concrètement, Empow'Her intervient comme partenaire pédagogique et produit des outils, des contenus de formation et des parcours d'accompagnement pour permettre aux acteur·rices de l'écosystème de mieux prendre en compte les biais de genre dans leur fonctionnement et les besoins spécifiques que peuvent rencontrer les entrepreneures.

Trois axes sont particulièrement travaillés :

- la formation et l'outillage des formateur·ices au genre pour déconstruire leurs propres biais,
- les processus de sélection et le design du parcours d'accompagnement afin de contourner les biais de sélection et attirer davantage de femmes,
- l'animation au sein des communautés et l'inclusion des entrepreneures en leur sein.

Grâce à cet accompagnement, les trois partenaires que sont Women on Top (Grèce), Reach for Change (Bulgarie) et Synthesis (Chypre) seront sensibilisés aux problématiques de genre et dissémineront ensuite ces bonnes pratiques auprès des entrepreneures qu'ils forment et de leurs partenaires.

“ La toolbox sur l'entrepreneuriat des femmes développée par Empow'Her pour Enabel représente un outil innovant et vraiment pratico-concret à destination de nos pays partenaires. L'expertise genre des équipes d'Empow'Her et leur disponibilité pour la partager auprès d'Enabel a été très appréciée tout au long du projet. Empow'Her a très bien compris le contexte dans lequel nous évoluons et les besoins de nos collègues en pays vis-à-vis de leur écosystème entrepreneurial respectif. ”

Cyril LIANCE,
Private Sector Development
& Engagement Expert, ENABEL

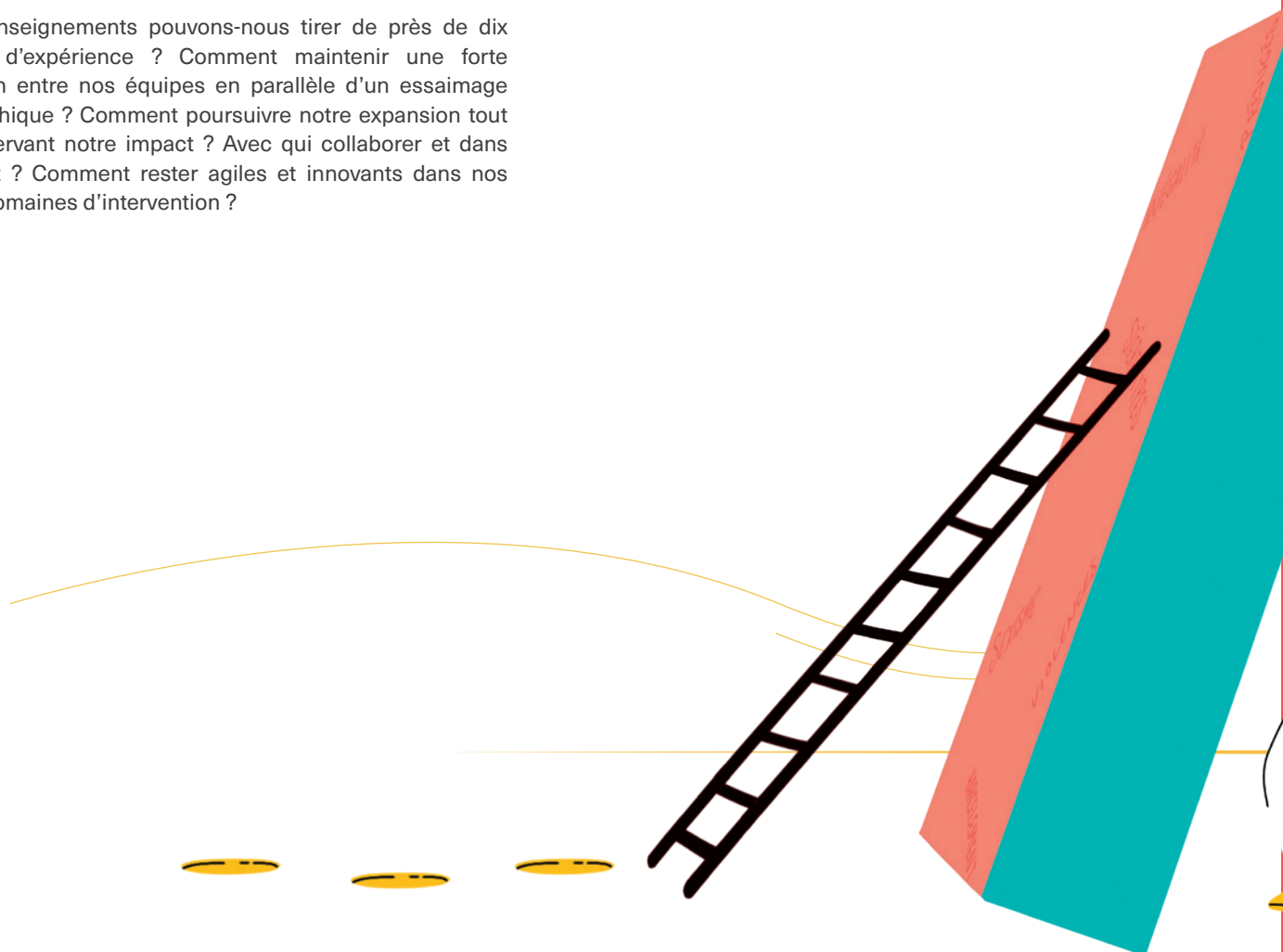
À la croisée des chemins

2022 a marqué une accélération importante de nos activités, suscitant ainsi des interrogations cruciales concernant notre organisation, notre stratégie, nos partenaires et nos domaines d'intervention.

Quels enseignements pouvons-nous tirer de près de dix années d'expérience ? Comment maintenir une forte cohésion entre nos équipes en parallèle d'un essaimage géographique ? Comment poursuivre notre expansion tout en préservant notre impact ? Avec qui collaborer et dans quel but ? Comment rester agiles et innovants dans nos divers domaines d'intervention ?

La quête d'un impact significatif est au cœur de toutes ces préoccupations, soulignant ainsi l'engagement profond de notre organisation. Empow'Her, dont l'ADN repose sur l'accompagnement des femmes entrepreneures, trouve son sens et ses méthodes d'action en engageant des actions qui peuvent concrètement changer la donne pour les femmes.

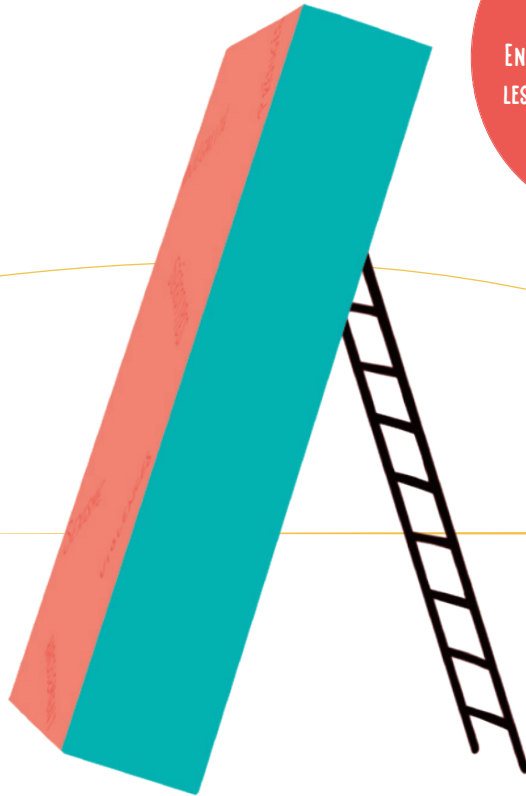
Chaque jour, nous ressentons le besoin de faire davantage et de faire mieux. Nous avons compris que tous les obstacles auxquels les femmes sont confrontées dans leur parcours entrepreneurial sont interconnectés. Nous avons aussi constaté qu'il s'agit d'un problème qui ne relève pas seulement de l'individu, mais aussi d'un système plus vaste. Ces questionnements ont suscité en nous une réflexion approfondie sur nos activités pour les années à venir et la transformation que nous souhaitons opérer.



02

Une autre voie **est-elle possible ?**





01

EN TANT QU'ÉQUIPE, QUELS SONT
LES SUJETS QUI NOUS STIMULENT
ET NOUS EMBARQUENT ?

02

SUR QUELS SUJETS
AVONS-NOUS UNE
VÉRITABLE VALEUR AJOUTÉE
À OFFRIR ?



Nos questions

Chez Empow'Her, nous avons tous·tes constaté que les entrepreneures sont sous-représentées dans le secteur économique et confrontées à un accès inéquitable aux opportunités. Cette situation entrave leur capacité à changer le monde et à faire valoir pleinement leurs droits. Chacun·e de nous, dans nos missions et dans les contextes qui nous entourent, a pris conscience de cette réalité.

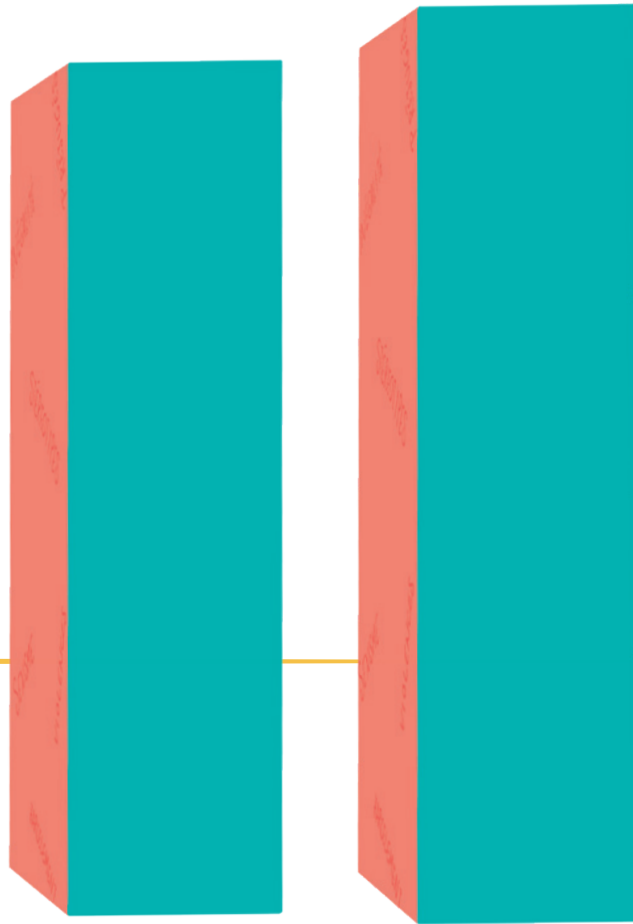
Au-delà de cette prise de conscience commune, un désir d'approfondir les choses s'est manifesté. Nous avons ressenti le besoin de connecter tous les éléments, de revisiter notre parcours, d'examiner les opportunités que nous avons saisies, les succès et les échecs que nous avons rencontrés, ainsi que nos motivations et nos frustrations. Nous nous sommes accordé·es le temps nécessaire pour explorer les mécanismes sous-jacents à nos intuitions et, finalement, nous nous sommes interrogé·es sur l'impact que nous souhaitons réellement avoir.

Nous ne pouvions entamer cette démarche d'intellectualisation en ayant en tête le seul impact de nos activités. Nous devons également prendre en compte nos forces et nos envies en tant qu'équipe. Empow'Her, ce sont avant tout des femmes et des hommes qui travaillent de concert à encourager l'autonomisation économique et sociale des femmes et leur capacité à entreprendre. Ce sont des projets qui nous tiennent à cœur. Ce sont des femmes dont nous avons partagé les difficultés et les réussites. Ce sont des expertises à faire valoir et l'ambition de faire changer les choses. **Pour cela, nous nous sommes posé·es trois questions :**

En tant qu'équipe, quels sont les sujets qui nous stimulent et nous embarquent ? Quels constats tirons-nous de nos dix années d'accompagnement auprès d'entrepreneures en Afrique, en Europe et dans le monde ? Sur quels sujets avons-nous une véritable valeur ajoutée à offrir ?

03

QUELS CONSTATS
TIRONS-NOUS DE NOS DIX ANNÉES
D'ACCOMPAGNEMENT AUPRÈS
D'ENTREPRENEURES
EN AFRIQUE, EN EUROPE
ET DANS LE MONDE ?



Nos constats

Ce problème s'étend de l'échelle individuelle, où des femmes subissent des violences, à un système qui perpétue les inégalités.

Malgré leur courageux franchissement des obstacles qui se dressent sur leur chemin, les femmes ne peuvent pas, à elles seules, faire évoluer l'ensemble des mentalités au sein de la société. Les contraindre à porter le fardeau de transformer un système dont elles sont victimes revient à décharger de leurs responsabilités les lois, les institutions et les sociétés sexistes qui maintiennent ce système en place. Pire encore, cette situation impose aux femmes le fardeau d'un système dans lequel elles sont exclues du processus décisionnel. Elles sont alors confrontées au défi de s'adapter et de s'intégrer dans un système qui, par sa conception même, les rejette. De ce fait, elles se retrouvent malgré elles à perpétuer cet état de fait, devenant ainsi complices involontaires de leur propre exclusion.

Des inégalités économiques, au sentiment de solitude, en passant par les pressions sociales... **La diversité et la multiplicité des discriminations et violences basées sur le genre, ainsi que le cumul d'autres systèmes d'oppression, nécessitent l'adoption d'une approche intersectionnelle et holistique.** Cela signifie, d'une part, à reconnaître la diversité des profils de femmes et l'existence de formes différentes d'inégalités, sans chercher à imposer une solution unique pour toutes les situations. D'autre part, une approche réussie doit prendre en compte un large éventail de problématiques et tenter d'agir sur plusieurs leviers simultanément, de manière nécessairement non linéaire. En adoptant cette approche, il devient possible de traiter un maximum de défis tout en s'adaptant aux spécificités de chaque contexte et en favorisant une évolution vers l'égalité.

Enfin, les actions en faveur d'un empowerment, notamment économique, ne peuvent pas faire l'économie d'un travail au niveau des mentalités et des normes sociales et culturelles, à l'échelle individuelle et collective. Il s'agit non seulement de la pérennité du processus d'autonomisation, mais aussi de la solidité du socle d'égalité que les institutions doivent assurer.

Nos forces

Pionnier de la construction de méthodologies autour des sujets de genre et d'entrepreneuriat, nos forces reposent aujourd'hui autant sur la diversité et l'expertise des profils dans nos équipes que sur nos 10 ans d'expérience sur le terrain au contact de nombreux groupes d'entrepreneures.

Notre impact global et multi-expertises

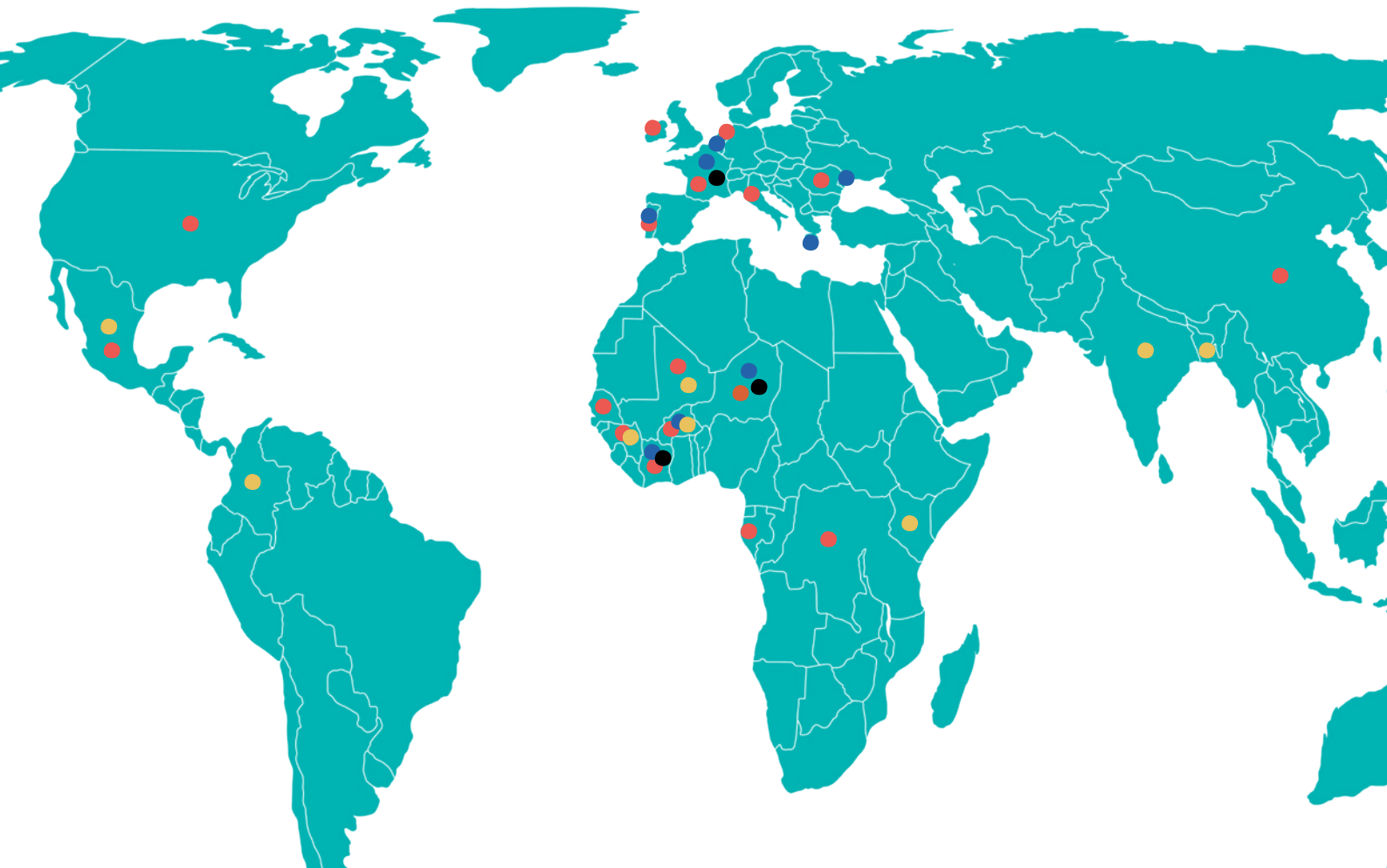
Empow'Her se situe à l'intersection de plusieurs écosystèmes que nous cherchons à faire converger pour promouvoir un changement de paradigme sociétal. Nous dialoguons et faisons dialoguer ensemble une variété d'acteurs issus des secteurs du féminisme, de la coopération internationale et de l'entrepreneuriat. Nous disposons d'une force créatrice. Notre esprit est tourné vers l'impact et la recherche de solutions. Nous aimons créer, innover, proposer de nouvelles approches, nous lancer dans de nouveaux projets qui nous permettent d'explorer en continu. Nous répondons aux besoins d'une variété d'entrepreneures et savons adapter nos outils pédagogiques selon les contextes et les publics visés.

Notre présence au sein de plusieurs contextes à l'international nous permet de tisser des liens avec une diversité d'acteurs et de proposer une lecture à la fois contextualisée et globale des problématiques auxquelles nous nous attaquons.

Nous avons surtout appris à apprendre : nous nourrir de nos équipes en interne et des expert·es avec qui nous travaillons, s'imposer une philosophie d'impact, adopter une approche itérative pour tester nos pédagogies en continu et surtout écouter les femmes que nous accompagnons.

Expertises

- Ici on épaula les femmes dans leur parcours d'entrepreneures sociales.
- Ici des femmes participent à des projets d'accompagnement / d'empowerment.
- Ici, nous disposons de «relais» d'impact, où nous appuyons des structures de la société civile à répliquer notre impact.
- Ici, nous menons des actions de sensibilisation et de plaidoyer.



Nos envies

Lors de notre transition, nous avons puisé notre inspiration dans les réflexions et les motivations qui animent nos équipes. Composée de membres basé-es dans différents pays et villes, notre équipe est véritablement diverse, et incarne une mosaïque de géographies, de cultures et de genres. Nous bénéficions ainsi d'une multitude d'expertises et d'expériences, créant une galaxie Empow'Her dynamique. Chacun-e d'entre nous s'est pleinement investi-e dans la mission de Empow'Her, nourrissant ainsi notre organisation de leurs forces et de leurs motivations respectives. À l'aube d'une nouvelle décennie d'actions, nos envies respectives convergent autour de quatre piliers communs.

- Le souhait collectif de voir s'amplifier notre impact, tant d'un point de vue géographique qu'en approfondissant notre travail auprès des femmes que nous accompagnons déjà.
- Dans un même esprit d'accélérer la diffusion de notre impact, nous aspirons également à soutenir d'autres organisations partageant nos valeurs et notre ADN et à les fédérer dans un écosystème Empow'Her ouvert.

- Nous accordons une grande importance à l'établissement de liens solides entre les femmes, ainsi qu'avec un réseau d'allié-es plus large.
- Nous tirons enfin de la satisfaction à faire entendre la voix des femmes, à remettre en question les systèmes de représentation existants et à bousculer les récits établis.



“ Nous devons savoir maintenant où nous allons en tant qu'équipe et avancer tous-tes dans le même sens. Nous devons savoir qui nous sommes et comment nous raconter simplement. ”

Nous savions déjà ce qui nous liait, notre enthousiasme, notre état d'esprit volontaire et notre posture entrepreneuriale. Nous sommes tous-tes convaincu.es de notre désir commun d'avancer dans la même direction, de contribuer ensemble à une société plus durable, équitable et féministe. Nous ressentons le besoin de travailler autour d'une vision unique, à la fois lumineuse et pouvant s'adapter aux enjeux locaux. ”

Aviva Markowicz,
Chief Operating Officer Empow'Her

72

personnes sont en poste chez
Empow'Her **fin décembre 2022.**



Notre vision d'avenir : œuvrer pour un entrepreneuriat féministe

À l'aube des 10 ans, Empow'Her s'affirme et se repositionne résolument autour de la notion d'entrepreneuriat féministe.

Après presque dix ans passés à accompagner des femmes entrepreneures sur le terrain, nous avons développé la conviction que le niveau individuel n'est pas suffisant pour enclencher le changement. Nous souhaitons désormais nous attaquer aux obstacles systémiques qui entravent la capacité d'agir des femmes.

Nous pensons qu'une autre manière d'entreprendre est possible. Nous voulons créer un territoire d'expression autour de l'entrepreneuriat féministe, pensé à la fois comme proposition sociétale et comme prise en compte de la multitude de chemins que peuvent prendre les femmes via leur démarche entrepreneuriale. Nous souhaitons que ces femmes aient l'opportunité de gagner en autonomie et deviennent le bras armé d'un changement de paradigme sociétal, d'une société plus durable, équitable et féministe.

Empow'Her s'engage à mener une action corrective face à toutes les inégalités que subissent les femmes tout en remettant en question le système qui perpétue ces inégalités. Nous apportons ainsi une perspective de genre à tous les niveaux du secteur économique. Notre objectif est de promouvoir un entrepreneuriat à impact, qui soit à la fois solidaire et protecteur, valorisant les expériences de vie et l'apprentissage.

Ainsi, nous nous réalignons autour de trois axes stratégiques :

01

Faire de l'entrepreneuriat une véritable voie d'insertion et d'autonomisation pour toutes les femmes

02

Réorienter le potentiel de l'entrepreneuriat vers un agenda féministe

03

Transformer nos économies et nos sociétés à travers une approche transformatrice du genre



03

Tracer une nouvelle voie



Notre nouvelle théorie du changement



Notre nouvelle théorie du changement s'articule autour de la notion d'entrepreneuriat féministe, entendu comme la caractérisation d'activités qui 1- soient accessibles à toute personne indépendamment de son genre, 2- concourent au rééquilibrage des rapports de pouvoir et au renforcement de celui -notamment économique- des femmes et des minorités de genre, 3- ne créent ou ne renforcent pas les inégalités de genre mais contribuent bien à les réduire et 4- s'inscrivent dans un paradigme prenant pleinement en compte les défis sociaux, sociétaux et écologiques de notre temps.

Fort-es de nos enseignements sur les 10 dernières années, nous tenons à décliner cette nouvelle vision aux niveaux individuel, communautaire et sociétal, condition *sine qua none* pour maximiser et pérenniser notre impact. Plus que jamais, nous poursuivons l'accompagnement des femmes dans leur parcours entrepreneurial car nous sommes convaincu-es que l'entrepreneuriat est une véritable voie d'insertion et d'autonomisation afin de déclencher une dynamique d'empowerment. Nous choisissons de porter de manière simultanée des activités et stratégies qui contribuent directement à construire des communautés plus égalitaires ainsi qu'une société plus inclusive.



COMMUNITIES : Côte d'Ivoire-Niger-Burkina Faso



Au Burkina Faso, en Côte d'Ivoire et au Niger, les femmes sont particulièrement touchées par les inégalités économiques : elles sont davantage représentées dans le secteur informel, davantage exclues de l'accès à des biens fonciers ou ont davantage de difficultés à générer des bénéfices. C'est pourquoi Empow'Her a mis en place Communities, un programme sur 3 ans s'inscrivant dans une démarche holistique qui propose d'accompagner des femmes entrepreneures tout en renforçant les écosystèmes dans lesquels elles évoluent. De cette manière, il est possible de créer des environnements d'entrepreneuriat favorables et vertueux.

Concrètement, nous avons pour objectif :

- d'accompagner directement les entrepreneures dans leurs projets
- de les aider à construire ou renforcer des communautés d'entraides et de soutien
- et enfin de s'attaquer au global à l'écosystème de l'insertion économique, qui dresse des barrières à l'entrée et empêche l'exercice des femmes.

En travaillant sur ces trois niveaux (individuel, communautaire et sociétal), nous espérons ainsi permettre la participation des femmes dans un écosystème qui serait plus inclusif et vecteur d'empouvoirement économique durable.



Vision d'avenir

Plus que toutes les explications et toutes les présentations de cas, rien ne permettra de nous comprendre aussi bien qu'un petit exercice de prospective. Nous vous proposons ici une vision du monde en 2030 tel que Empow'Her le projette.

La date de 2030 n'est pas choisie au hasard. Elle nous projette une petite décennie vers l'avenir, comme un miroir aux 10 ans que nous venons de passer. Mais c'est surtout la date retenue par la communauté internationale pour atteindre les objectifs de développement durable (ODD). En 2015, les Nations Unies ont en effet adopté cet appel mondial à agir pour éradiquer la pauvreté, protéger la Planète et faire en sorte que tous les êtres humains vivent dans la paix et la prospérité.

Parmi ces objectifs, les Nations Unis veulent notamment parvenir à l'égalité des sexes et autonomiser toutes les femmes et les filles. Notre expérience nous montre que le chemin est encore long.

En fixant ses objectifs sur ce calendrier, Empow'Her s'inscrit dans cette vision du monde, égalitaire et écologique et souhaite y contribuer à son échelle.

En 2030, les femmes ont les mêmes chances que les hommes de s'émanciper économiquement, elles ne dépendent plus financièrement de leurs conjoints et peuvent ainsi décider pleinement et librement de leur avenir.

Les projets auxquels les femmes œuvrent contribuent à construire un monde plus juste, plus durable et plus inclusif. Elles s'entraident et promeuvent une nouvelle manière de travailler et de collaborer, privilégiant le dialogue à la compétition, l'impact sociétal et environnemental à la croissance.

Elles sont influentes et inspirantes, et génèrent des vocations chez les autres femmes mais aussi chez les hommes.

Les acteurs des écosystèmes entrepreneuriaux et économiques sont conscients des obstacles accrus que rencontrent les femmes dans leur parcours d'émancipation et ont mis en place des actions correctives tout en se transformant vers davantage d'inclusion. Ils n'ont plus peur de se dire féministes.

Nos moyens d'agir

Pour arriver au changement que nous souhaitons, nous allons conduire de nouveaux projets, travailler de nouvelles approches, et ouvrir de nouveaux niveaux d'interventions.

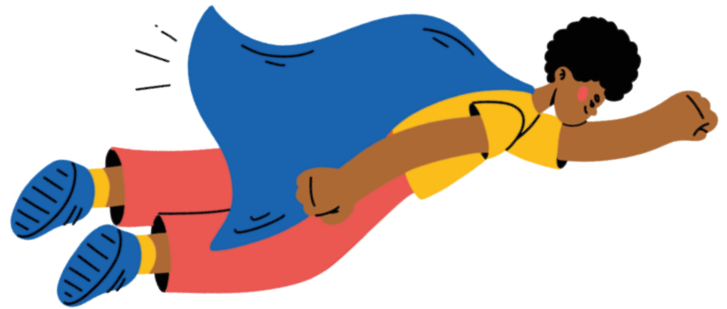
Nous avons déjà identifié des axes structurants que nous considérons comme primordiaux et sur lesquels nous avons déjà commencé à travailler en 2022.

Nous n'avons ni l'ambition, ni la prétention de vouloir mener ces projets par nous-mêmes. Nous savons que, malgré toute la bonne volonté et le savoir-faire de nos équipes, Empow'Her ne sera pas suffisante et que le succès de notre démarche reposera sur le collaboratif. Alors, nous tisserons des alliances, nous ferons rayonner nos expertises au sein d'autres écosystèmes, nous ferons notre maximum pour répliquer notre impact en soutenant d'autres organisations qui veulent s'engager pour un entrepreneuriat féministe. Pour atteindre le monde auquel nous aspirons, nous sommes convaincus que la collaboration sera la clé.



L'école des Hommes

Nous avons mis en place en **Côte d'Ivoire** un programme à destination des maris des participantes, dans le but de faire émerger des rôles modèles au sein des communautés. C'était un programme test pour nous, qui nous a permis de consolider notre approche méthodologique et nos modules de formation dirigés vers les hommes. Nous avons ainsi pu ouvrir un dialogue sur les enjeux de l'égalité femmes-hommes, les liens avec l'entrepreneuriat et l'autonomisation économique.



- ✓ Privilégier une **approche transformatrice de genre** en construisant et sélectionnant les projets dans lesquels nous souhaitons nous impliquer
- ✓ Insister sur notre **approche "systémique"** à travers des projets long terme qui nous permettent de toucher plusieurs parties prenantes et traiter plusieurs niveaux d'impact à la fois
- ✓ **Engager les hommes** dans nos projets à travers une approche socio-comportementale qui vise des changements sociaux durables et la création d'un environnement empouvoirant pour les femmes
- ✓ **Systématiser l'application de méthodologies robustes et rigoureuses** de mesure de l'impact
- ✓ Continuer à **adapter nos actions** selon les contextes d'intervention



Le théâtre villageois

Au **Burkina Faso**, nous avons mis en place un théâtre villageois pour sensibiliser les communautés aux inégalités de genre. Nous nous sommes appuyés sur la tradition des lectures contées et avons mobilisé sur place des associations culturelles, mais aussi des chefs traditionnels pour renforcer notre démarche et toucher le plus grand nombre de personnes. Nous avons ainsi organisé plusieurs animations théâtrales et contés en journée et en soirée dans plusieurs villes du Burkina Faso.

Notre nouvelle gouvernance partagée

Une théorie du changement n'est pas qu'une simple déclaration d'intention, c'est aussi sa déclinaison opérationnelle dans une organisation, une méthode et une gouvernance. Nous avons mené cette année un long travail de restructuration, pour que notre organisation réponde à la nouvelle théorie du changement et à l'impact que nous souhaitons avoir.

Cette démarche s'inscrit dans la dynamique de fort développement qu'a vécu Empow'Her et nous la voyons comme un réflexe sain d'adaptation à un moment crucial de notre croissance. Nous passons ainsi d'une forte phase de croissance à une phase de convergence, d'une approche opportuniste à une approche choisie.

Cette évolution se traduit dès 2023 par l'élargissement de la gouvernance Empow'Her ainsi que par le renouvellement de ses modalités de fonctionnement. Inspiré des principes d'intelligence collective et d'holocratie, notre système de

gouvernance, déjà constitué des instances d'Assemblée Générale, de Conseil d'Administration et de Bureau, sera enrichi par l'apparition de **"cercles stratégiques", des espaces de contrôle, de réflexion et d'étude qui se focalisent sur la déclinaison de la stratégie globale de Empow'Her à l'échelle d'une thématique ou d'une zone géographique spécifique.** Dans un objectif de mieux connecter les instances de gouvernance - et notamment le Conseil d'Administration qui opère les principaux choix stratégiques - avec les équipes terrain, ces comités seront composés à la fois de membres du Conseil d'Administration ainsi que de salarié-es des diverses équipes locales. **Ces nouvelles instances permettront à tout Empow'Her de gagner en efficacité organisationnelle, tout en facilitant l'instauration d'un cadre plus participatif. En tout, ce sont 5 comités stratégiques qui verront le jour, Afrique, Europe, Impact et Genre, Plaidoyer et réputation et Risques.**

Zoom sur ...



Le comité stratégique "Risques" sera notamment chargé du suivi des risques financiers et extra-financiers ainsi que de la gestion des alertes sur le corpus de règles, les chartes et les politiques existantes au sein de Empow'Her



Le comité stratégique "Impact & Genre" agira comme garde-fou de la démarche d'impact de l'association. Il contribuera à nourrir la réflexion stratégique, sera chargé du suivi des avancées du plan 2030, de la réflexion et de la prise de hauteur sur les analyses de mesure d'impact et du lien avec l'écosystème externe



Le comité stratégique "Plaidoyer & Réputation" aura pour mission la définition des campagnes, de l'encadrement de la stratégie partenariale, de l'encadrement

Cette évolution s'accompagne d'autres changements, notamment l'établissement de critères de composition au niveau du Conseil d'Administration visant à garantir la diversité et la représentativité au sein de la gouvernance Empow'Her. Elle s'accompagne également d'un travail de réorganisation au niveau des équipes salariées.

Ces nombreux efforts ont pour but de renforcer notre cohérence et notre force d'agir. De garder de fortes compétences entrepreneuriales pour comprendre les mécanismes à l'œuvre, innover et accompagner les femmes tout en renforçant nos expertises et en multipliant notre impact. De continuer à grandir tout en maîtrisant la croissance de notre organisation.

Perspectives 2023

Première étape de notre trajectoire d'ici à 2030, l'année 2023 verra de nouveaux projets monter en puissance, dans de nouveaux territoires et sur de nouvelles thématiques.



La publication d'une étude sur les VBG dans l'entrepreneuriat

Peu de littérature existe à ce jour sur l'impact des violences basées sur le genre (VBG) la trajectoire des entrepreneures, et inversement sur le potentiel de l'entrepreneuriat pour lutter contre les VBG. Empow'Her s'engagera en 2023 dans un travail d'étude et de recherche afin d'améliorer les connaissances et données disponibles sur ce sujet. Cette nouvelle activité de recherche au sein de Empow'Her se justifie par la nécessité d'alimenter la réflexion globale sur ce thème mal connu. Il s'agit d'objectiver des constats par la collecte de données

quantitatives et qualitatives ; d'engager une réflexion en profondeur sur l'intégration des problématiques VBG au sein de nos projets et partenariats ; et enfin, de diffuser largement les résultats auprès des publics cibles et partenaires. Le travail de fond permettra par ailleurs d'apporter de nouvelles ressources aux équipes de Empow'Her ainsi que d'affiner leur compréhension des mécanismes de VBG observées via les projets terrain.



Un nouveau projet pluriannuel qui vise l'Europe de l'Est

Déjà engagé dans une coopération avec d'autres OSC en Europe, Empow'Her développera à partir de 2023 un nouveau projet pluriannuel visant la Bosnie-Herzégovine ainsi que la région d'Europe de l'Est plus généralement. Le projet permettra l'ouverture d'un tiers-lieu labellisé Sist'Her à Sarajevo et le développement d'une approche en réseau afin de renforcer les alliances féministes à l'échelle régionale.

Fort de ses expériences en Afrique et en Europe de l'Ouest, Empow'Her diffusera également ses savoir-faire en matière d'accompagnement à l'entrepreneuriat, pour permettre la formation de plus de 1000 entrepreneures.

Le projet prévoit aussi un important travail de capitalisation et de diffusion auprès d'autres organisations de la société civile en Europe de l'Est ainsi que le déploiement d'actions de sensibilisation et de plaidoyer portant un changement de narratif en faveur de l'égalité de genre.



De nouveaux chantiers méthodologiques

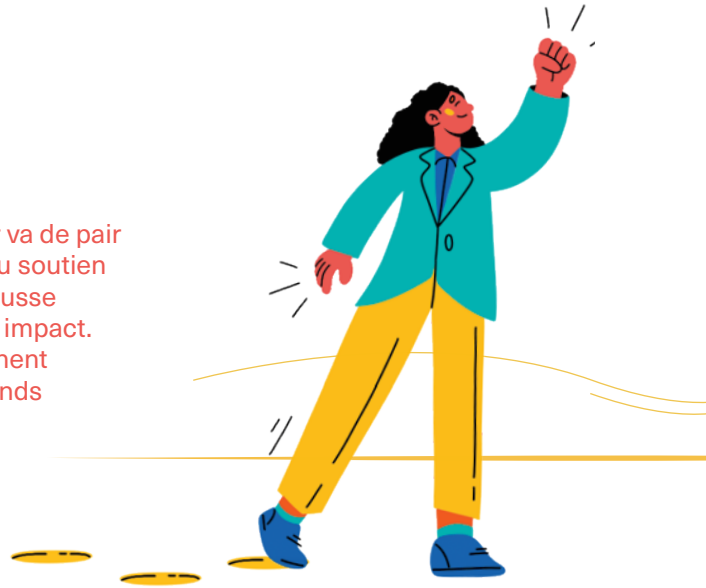
L'amélioration du niveau d'**alphabétisation** des femmes est un des axes qui sera renforcé en 2023 à travers le projet Égalité 2.0. en partenariat avec le Ministère de l'Education Nationale et de l'Alphabétisation de Côte d'Ivoire. En complément de notre accompagnement, les bénéficiaires suivront des formations d'alphabétisation et recevront chacune un kit d'alphabétisation. Ce dispositif sera supervisé par Empow'Her pour assurer une harmonisation avec la pédagogie déjà engagée.

En parallèle, un service de **crèches mobiles** permettant d'accueillir les enfants pendant les formations sera testé à partir de 2023, afin de répondre aux enjeux d'assiduité et pour permettre aux femmes engagées dans le projet de pleinement se concentrer sur leur apprentissage.

L'accélération de nos activités et la crise COVID ont ouvert de nouvelles perspectives de **digitalisation**. 2023 signe le lancement du chantier schéma numérique en partenariat avec l'association Share IT qui accompagnera Empow'Her sur la gestion des données ainsi que sur la digitalisation des communautés d'entrepreneures.

Rapport financier

Le développement stratégique et opérationnel de Empow'Her va de pair avec le développement de ses finances. C'est en effet grâce au soutien accru d'un nombre de partenaires financiers également en hausse que nous avons pu intensifier notre action et fait grandir notre impact. En 2022, les comptes de Empow'Her sont à l'équilibre et affichent même un léger excédent nous permettant de renforcer nos fonds propres et ainsi de consolider notre situation économique.



Les ressources

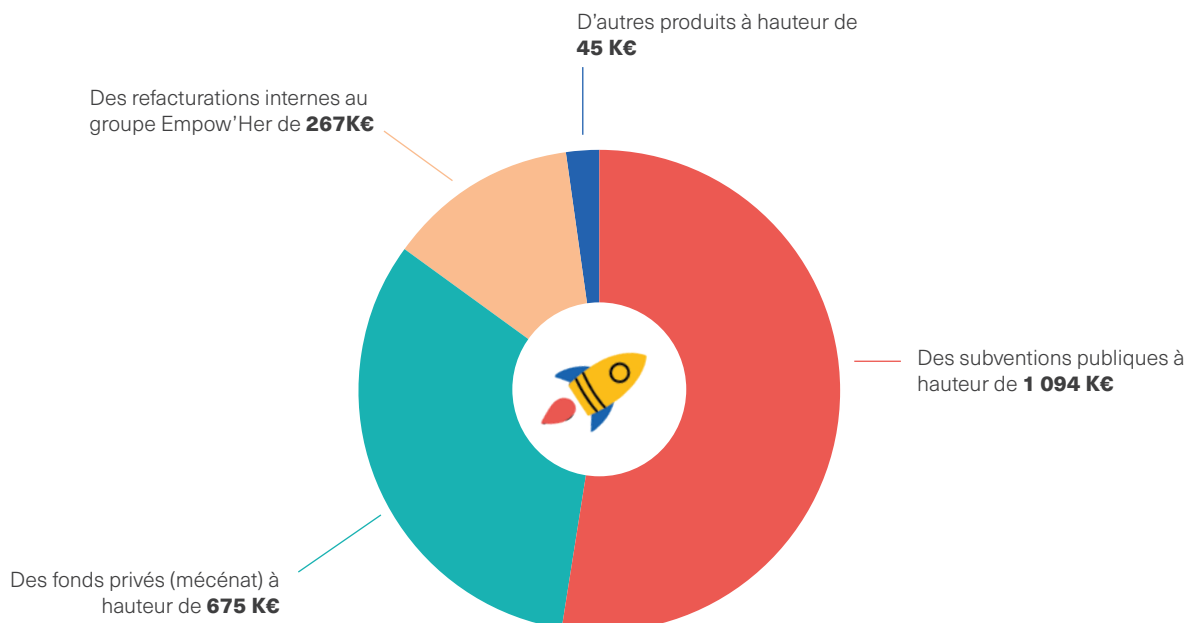
Les produits d'exploitation 2022 s'élèvent à 2 774 K€ contre 1 955 K€ en 2021 (comptes proforma), soit une hausse de + 42%, traduisant la croissance des projets portés par EHG. Ce montant comprend 1 491 K€ de fonds dédiés qui restaient à engager au 31/12/2021 (les fonds dédiés correspondant à la différence entre les montants contractualisés pendant les exercices et l'avancement des programmes au cours des exercices suivants). Sur ce montant, 621 K€ restent à engager au 31/12/2022.

En 2022, nos 4 plus gros soutiens financiers sont l'Agence Française de Développement, le Fonds Social Européen, le PIC ainsi que la Fondation Cargill qui représentent ensemble 33% des ressources en 2022.

En termes de répartition géographique, 46% de nos ressources visaient des projets en Afrique de l'Ouest, 38% en Europe et notamment en France. À noter que 12% correspondent à du soutien transversal.

Un changement de méthode de comptabilisation a été effectué cette année, concernant les ressources pluriannuelles acquises à partir de l'année 2022. À partir du 1er janvier 2022, et uniquement pour les nouvelles subventions acquises durant l'année, nous comptabilisons la part non consommée des subventions pluriannuelles sur l'année en cours en **produits constatés d'avance**. En 2022, ce sont 2 657 K€ qui ont ainsi été comptabilisées en tant que PCA dans le bilan de Empow'Her (là où les reports en fonds dédiés étaient enregistrés comme charges dans le compte de résultat). Ce montant correspond à la part des subventions pluriannuelles contractualisées en 2022 mais non consommées au 31/12/2022.

Ce changement s'inscrit dans un objectif de facilitation de la lecture de nos états financiers.



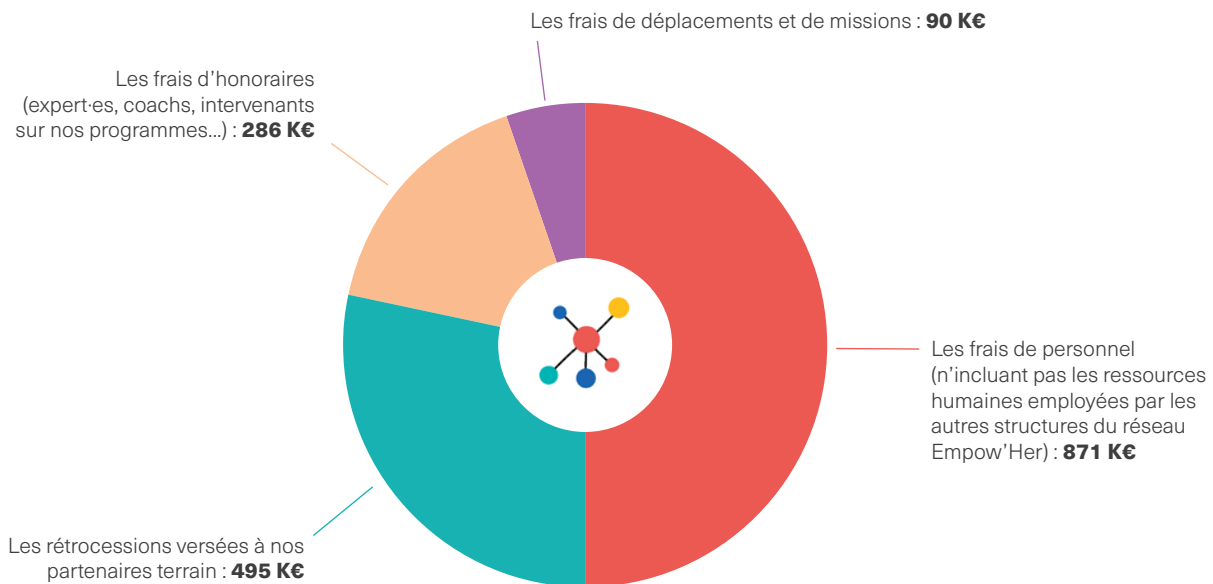
Les emplois

Les charges d'exploitation 2022 s'élèvent à 2 698 K€ contre 1 956 K€ en 2021 (soit + 38 % par rapport à 2021, en cohérence avec le développement de nouveaux projets et le recrutement de nouvelles équipes salariées.

À noter que 2% des charges correspondent à des dépenses de communication, 5% aux frais de bureau et 8% à des charges de fonctionnement diverses (y compris fundraising), traduisant un niveau de frais de structures raisonnable et maîtrisé.

Empow'Her a fini de rembourser le report de charges URSSAF et retraites dont elle avait bénéficié en 2020 et 2021 dans le contexte de crise sanitaire de la Covid-19.

Les dépenses se répartissent comme suit :



Ressources humaines

Les dépenses liées aux ressources humaines ont augmenté de 166 K€ (+ 23 %) par rapport à l'année précédente lié notamment à :

- ✓ un travail d'évolution de la grille des salaires afin de mieux s'aligner avec l'écosystème associatif
- ✓ le recrutement de fonctions support, allant de paire avec la croissance du groupe (communication, finance,...)
- ✓ un effectif plus important afin d'une part de mener à bien les projets

Valorisation des contributions volontaires

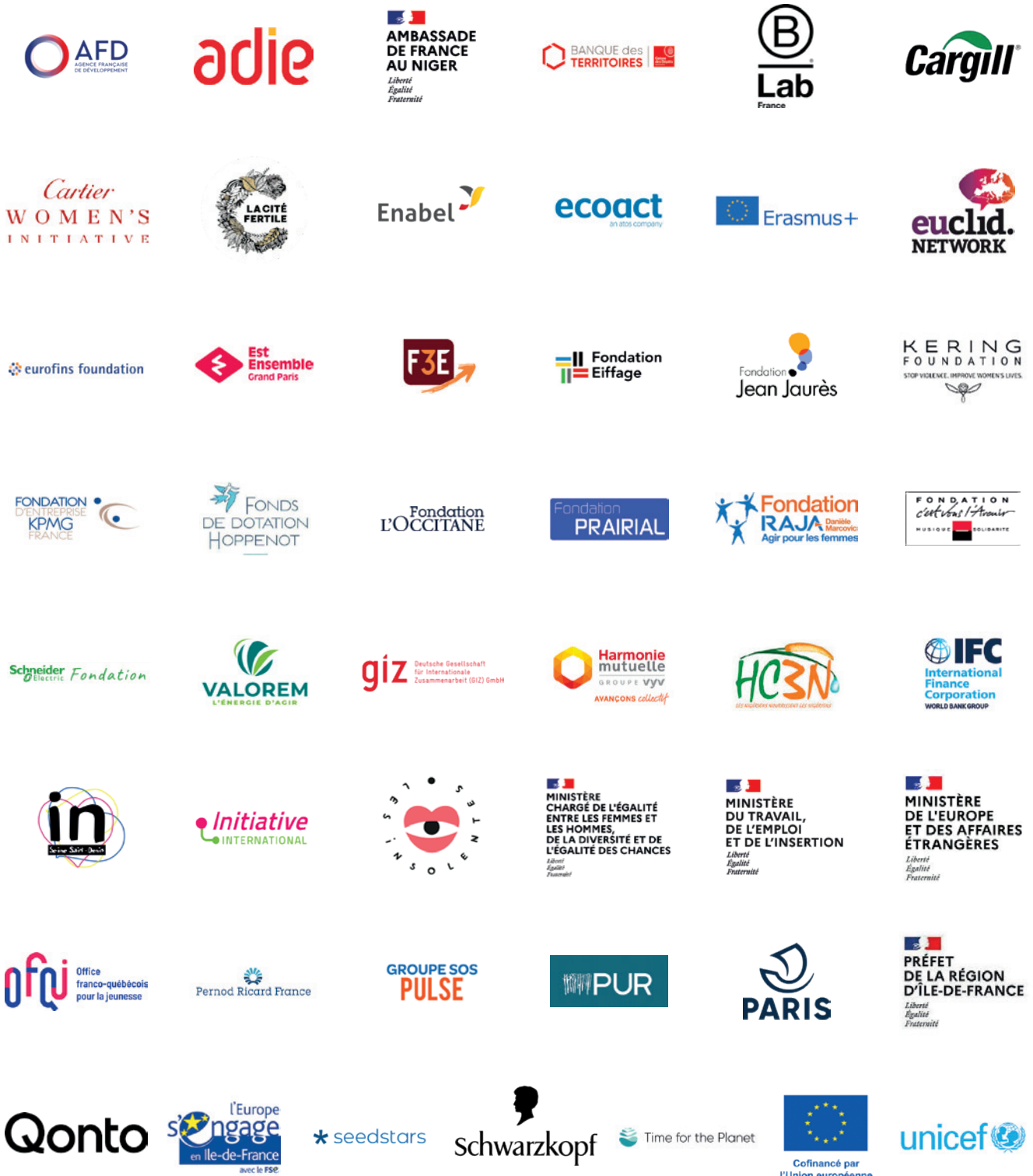
L'association a bénéficié d'un montant de contributions volontaires estimé à 144 K€ en 2022 comprenant des heures de bénévolat, du mécénat de compétences de la part de cabinets d'avocat ou d'expert-es de l'accompagnement, ou encore une mise à disposition à titre gratuit de la Cité Fertile pour le Festival Empow'Her.

À titre de comparaison, elles s'élevaient à 89K€ en 2021 et de 73 K€ en 2020.

Iels œuvrent avec nous à une société plus féministe

Empow'Her travaille depuis ses débuts avec plusieurs dizaines de partenaires privés et publics pour mener à bien ses programmes et projets et œuvrer à une société plus inclusive, plus durable, plus féministe.

Stratégiques, pédagogiques, opérationnels ou financiers, publics ou privés, en Afrique, Europe ou ailleurs, nous sommes entourées d'un écosystème de soutiens qui nous permettent de mener à bien notre mission.



**Contributrices :**

Soazig Barthelemy, Audrey Gouimenou,
Louise Lavabre, Louise Chevrinais

Communication :

Audrey Gouimenou,
Louise Chevrinais, Kendra Mabin

Éditeurs :

David Attié, Amaury Cagol

**Conception graphique,
illustration et mise en page :**

Agence Intrépide
agence-intrepide.fr

Impression :

A3PRINT

Empow'Her - Pôle communication - 2023





EMPOW-HER.COM
CONTACT@EMPOW-HER.COM