

COMBATTRE  
L'EXCLUSION,  
FAVORISER  
L'INCLUSION  
UN ENGAGEMENT  
SOLIDAIRE  
DE SUEZ

**Bilan d'activité**

**fondation**  
 **suez**

# Agir en faveur de l'inclusion en France et dans le monde

La Fondation SUEZ accompagne et soutient les acteurs de l'inclusion et de la solidarité qui mènent sur le terrain des projets concrets, durables et à fort impact, coconstruits avec les acteurs locaux, au bénéfice des populations vulnérables et fragilisées.

Dans le cadre de la nouvelle stratégie définie fin 2023, les trois domaines d'intervention de la Fondation sont dès 2024 regroupés autour de deux axes forts. D'une part, dans les pays en développement où SUEZ est présent, le renforcement de l'accès aux services essentiels de l'eau, de l'assainissement et de l'hygiène/salubrité pour les plus vulnérables. D'autre part, en France, la transition écologique juste et l'inclusion sociale, via le soutien à des projets qui conjuguent impact social et impact environnemental.

La Fondation soutient également des opérations humanitaires d'urgence et de post-urgence dans le domaine de l'accès aux services essentiels.

≡ L'action de la Fondation SUEZ s'inscrit dans la raison d'être du Groupe qui porte l'ambition de protéger et d'améliorer la qualité de vie de tous.

de **6,1 millions** d'habitants directement bénéficiaires des actions en faveur de l'accès aux services essentiels\*

Développer l'accès aux services essentiels **P.10**



**18 682** personnes formées et accompagnées vers l'emploi\*

Favoriser l'inclusion par l'emploi et la formation **P.28**



Renforcer la cohésion sociale par l'éducation **P.38**



**43 690** jeunes et leurs familles soutenus dans le domaine éducatif\*

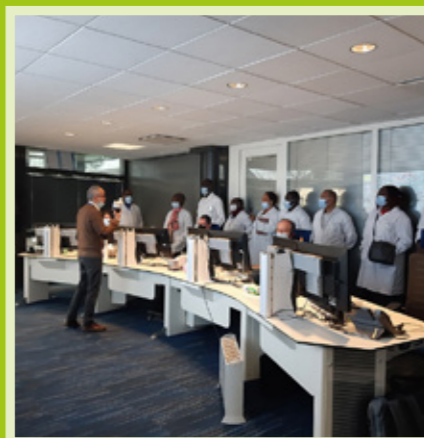
## Sommaire

Le message de la Présidente	<b>05</b>
L'action de la Fondation	<b>06</b>
La communauté de la Fondation	<b>08</b>
Développer l'accès aux services essentiels	<b>10</b>
Favoriser l'inclusion par l'emploi et la formation	<b>28</b>
Renforcer la cohésion sociale par l'éducation	<b>38</b>
La gouvernance de la Fondation	<b>46</b>
La sélection des projets	<b>48</b>
Les partenaires de la Fondation	<b>50</b>

\* Chiffres cumulés depuis 2011

# Faits marquants 2023

La 15<sup>e</sup> promotion du Master OpT AgroParisTech-SUEZ Eau pour Tous a fait sa rentrée à Montpellier en mai 2023 avec 44 auditeurs, dont 20 % de femmes, venus de 19 pays. Parmi eux, deux Palestiniens, chefs de services dans leur pays, ont dû abandonner du fait de la guerre dans la bande de Gaza.



En 2023 la Fondation s'est dotée d'une nouvelle feuille de route : l'équipe a été renouvelée et renforcée, 2 axes de soutien ont été validés, des nouvelles modalités d'intervention ont été identifiées pour expérimentation, la stratégie de sélection et de soutien des projets a été redéfinie, la Fondation s'est ouverte à l'écosystème des Fondations en France. Autant d'initiatives visant à renforcer l'impact de son action.



Le 4 septembre 2023, la Direction a signé une chartre de l'engagement solidaire, qui donne à chaque salarié 2 jours de « Crédit Temps Solidaire » par an. Une première « Semaine de l'engagement » a été organisée à la mi-octobre 2023. L'occasion pour les associations solidaires de présenter aux collaborateurs leurs actions et de les inciter à se mobiliser.



Pour la première fois, en 2023, Aquassistance a directement bénéficié d'un financement humanitaire conséquent du Centre de crise et de soutien (CDCS) du ministère de l'Europe et des Affaires étrangères. L'association a reçu 640 000 € pour piloter un projet de renforcement de l'alimentation en eau potable de l'hôpital Unbroken Rehabilitation Center à Lviv en Ukraine.

## L'éditorial

# La Fondation SUEZ, l'engagement solidaire du Groupe en action

Depuis plus de 160 ans, notre entreprise poursuit sa mission qui est d'œuvrer pour apporter des services essentiels en France et dans le monde et ainsi protéger et améliorer la qualité de vie de tous. Cette mission de service trouve tout naturellement son prolongement dans la Fondation SUEZ qui contribue à sa dimension solidaire, à travers sa vocation pour l'intérêt général. Cet engagement est essentiel au regard des défis pressants qui nous attendent notamment aux niveaux géopolitique et climatique.

Face à ces enjeux, le Conseil d'Administration de la Fondation, en 2023, a souhaité insuffler une impulsion nouvelle à la Fondation et lui donner les moyens de renforcer l'impact de ses actions au service des populations fragilisées. Cette détermination répond à notre volonté d'agir toujours plus efficacement et durablement pour le bien commun.

Concrètement, cela signifie que l'équipe et la gouvernance de la Fondation ont été renforcées. Ses axes d'intervention ont été redéfinis en les concentrant sur deux priorités : l'accès aux services essentiels dans les pays en voie de développement où SUEZ est présent, et la transition écologique juste et l'inclusion sociale en France. Nous avons consolidé les

deux grands partenariats avec Aquassistance, l'ONG des salariés du groupe, et la Chaire AgroParisTech « Eau pour tous » qui forme les cadres des services dans les pays en développement. Afin d'être au plus près des territoires, nous nous sommes rapprochés des deux fondations locales : la Fondation SUEZ India qui, depuis 2016, mène des actions en faveur des plus défavorisés, et « Terre d'Initiatives Solidaires », la Fondation régionale de SUEZ en Auvergne- Rhône-Alpes qui soutient des projets sur la transition écologique solidaire sur son territoire.

Toutes ces initiatives ne seraient rien sans la mobilisation des collaborateurs de l'entreprise, qui sont les forces vives de notre action. En 2023, nous avons signé une chartre d'engagement solidaire, qui offre à chaque collaborateur qui le souhaite un « crédit solidaire » de deux jours au bénéfice d'une association. Cette dynamique collective est indissociable de notre raison d'être. Elle donne un sens plus fort à l'exercice de nos métiers au service de l'humain et de la planète, et nous en sommes fiers !

*Sabrina Soussan*

### Sabrina SOUSSAN

Présidente-Directrice Générale du Groupe SUEZ  
Présidente de la Fondation SUEZ



# Zoom sur les nouvelles orientations de la Fondation SUEZ

Il n'y a pas de développement humain sans accès à l'eau et à l'assainissement et sans un environnement décent, il n'y a pas non plus de transition écologique juste sans inclusion sociale. Cette conviction qui anime l'engagement de la Fondation SUEZ exige le déploiement de moyens à la hauteur des défis.

C'est le sens des nouvelles priorités fixées par les équipes et le Conseil d'Administration de la Fondation en 2023. Avec un objectif : apporter un soutien plus efficace à des projets à fort impact, en France comme à l'international.

Avec Delphine Saby, Vice-Présidente de la Fondation, et Catherine Savey, Déléguée Générale de la Fondation, zoom sur ces nouvelles orientations.




**DELPHINE SABY**  
Directrice Achats Groupe SUEZ  
Vice-Présidente de la Fondation SUEZ




**CATHERINE SAVEY**  
Déléguée Générale  
de la Fondation SUEZ

## Deux domaines d'action prioritaires


 Nous avons décidé d'axer désormais nos soutiens sur deux domaines d'action : le développement de l'accès aux services essentiels dans les pays en développement où SUEZ est présent, et la transition écologique juste et l'inclusion sociale pour les populations fragilisées en France. En s'appliquant à relever ces deux défis, la Fondation contribue très concrètement à servir l'intérêt général, en résonance avec la raison d'être du Groupe.

## Des critères de sélection et des soutiens financiers mieux ciblés

 Afin de renforcer l'impact de l'aide que nous apportons aux porteurs de projets, nous avons revu nos critères de sélection pour les appels à projet, en insistant notamment sur l'association des bénéficiaires à la conception et à la mise en œuvre des programmes ; ainsi que sur la définition d'objectifs concrets, assortis d'indicateurs de suivi et d'impact. Nous avons également choisi de resserrer notre portefeuille de projets, ce qui nous permet d'apporter aux structures soutenues un accompagnement adapté et renforcé avec une aide financière plus conséquente et sur un temps plus long.




## Une mobilisation croissante des collaborateurs

 Portés par la dynamique du nouveau dispositif d'engagement solidaire lancé par la Direction générale de SUEZ, nous encourageons les collaborateurs du Groupe à apporter leurs compétences et leur savoir-faire aux porteurs de projets soutenus par la Fondation, sur des missions techniques ou transverses. Pour chaque projet soutenu par la Fondation, nous systématisons la nomination d'une marraine ou d'un parrain, qui pourra ainsi s'impliquer dans un accompagnement de proximité. Cette aventure humaine partagée nous semble très porteuse de sens.

**Il n'y a pas de développement humain sans accès à l'eau et à l'assainissement et sans un environnement décent, il n'y a pas non plus de transition écologique juste sans inclusion sociale.**

Delphine SABY


## Un ancrage sur les territoires pour agir en proximité

 De la même façon, nous cherchons à mieux connaître les acteurs des territoires, que ce soit les autres mécènes ou les porteurs de projets. Notre objectif est d'identifier des projets au plus près des besoins des territoires et de les soutenir ensemble. Nous sommes convaincus que c'est ainsi que nous apporterons des réponses vraiment pertinentes aux besoins et attentes des populations fragilisées.

**Nous sommes convaincus qu'un ancrage de proximité est la clé pour apporter des réponses vraiment pertinentes aux besoins et attentes des populations fragilisées.**

Catherine SAVEY

## Une dynamique vertueuse avec d'autres Fondations

 Convaincus de la fécondité des échanges avec les Fondations qui comme nous travaillent au service de l'intérêt général, nous avons intégré plusieurs réseaux de Fondations et participons aux événements clés qui rassemblent les mécènes et les porteurs de projet (Convergences, Mécènes Forum d'Admical, Centre français des Fonds et Fondations...). Ces rendez-vous sont pour nous des moments importants pour nouer des relations et envisager des collaborations sur la base de la complémentarité de nos champs d'expertise et le même souhait d'être au plus proche des territoires, et toujours au service des populations concernées.

# La Fondation SUEZ, des femmes et des hommes qui se mobilisent



PORTRAITS

## Yasmina Khodjerane marraine d'un projet

### Pourquoi vous êtes-vous engagée comme marraine du projet Acta Vista ?

Le projet combine chantier d'insertion et actions citoyennes et culturelles, avec un impact social « positif » sur Marseille. Cette dimension d'engagement sur le territoire m'a plu.

### En quoi consiste votre mission ?

J'ai participé en amont à l'analyse du dossier avec l'équipe de la Fondation, puis nous avons rencontré Acta Vista pour voir ce que nous pourrions leur apporter concrètement.

### Quelles actions allez-vous mettre en œuvre ?

Du coaching et du mentorat, avec des visites de sites SUEZ sur le territoire, pour faire découvrir nos métiers et sensibiliser aux enjeux environnementaux ; des conseils sur le chantier pour la gestion durable de l'eau et des déchets ; un appui à la politique RSE. Tout un programme riche et apprenant pour tous.

**Responsable Communication SUEZ Eau France - Région SUD PACA**

## Pierre Pieronne évaluateur

### Pourquoi vous êtes-vous engagé dans la Fondation ?

J'ai par nature une mentalité de service. J'ai été contacté il y a une dizaine d'années par une responsable de la Fondation, le cadre correspondait à mes valeurs et mes compétences, j'ai dit oui.

### Quel est votre rôle ?

Je suis évaluateur, j'analyse les candidatures des ONG sur les projets d'alimentation en eau potable. Cette évaluation peut être suivie d'un accompagnement dans la durée sur les aspects techniques. C'est ce que je fais pour GK Savar qui travaille au Bangladesh.

### Remplissez-vous d'autres missions pour la Fondation ?

Oui, j'ai participé, pour des associations, à des ateliers de présentation de mon métier à des jeunes en difficulté, je pense que ça vaut vraiment le coup de les aider.

**Référent production/qualité eau potable, Direction technique eau France**

## Hy-Boui Chang contributeur

### Comment vous êtes-vous engagée dans la Fondation ?

Issue d'une famille d'immigrés, j'avais envie à mon tour d'aider les personnes dans le besoin. J'ai repéré sur la plateforme Vendredi des propositions en ce sens, et je me suis proposée pour des missions où je pouvais apporter quelque chose.

### Quelle mission avez-vous accompli pour la Fondation ?

Je suis intervenue dans une association, « DesCodeuses », qui prépare des femmes des quartiers en difficulté aux métiers du digital. Avec une collègue, nous avons animé un atelier « Comment réussir une présentation impactante ».

### Qu'avez-vous retenu de cette expérience ?

L'atelier s'est très bien passé, nous l'avons bien préparé, avec des participantes motivées et une ambiance à la fois ludique et sérieuse. Cela me donne envie de recommencer !

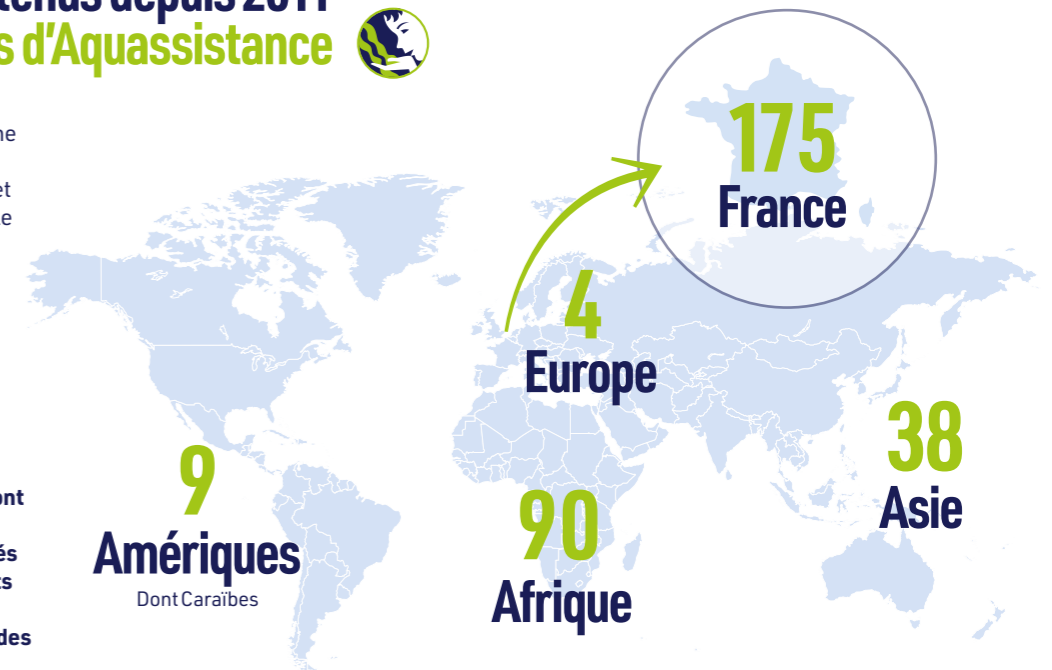
**Data scientist, SUEZ RV France**

## 647 projets soutenus depuis 2011 dont 303 projets d'Aquassistance



La Fondation SUEZ accompagne et soutient des porteurs de projets – associations locales et ONG d'envergure internationale – engagés dans la lutte contre l'exclusion en France et dans les pays en développement. Elle apporte également une réponse d'urgence et de post-urgence dans les situations de catastrophes naturelles ou de crises humanitaires.

Ce sont au total 647 projets, dont 316 directement soutenus par la Fondation, 303 projets portés par Aquassistance et 28 projets soutenus dans le cadre de la Chaire SUEZ-Eau pour tous et des Prix SUEZ-Institut de France.



## Le bénévolat et le crédit temps solidaire, des leviers d'action pour les collaborateurs

La communauté de la Fondation rassemble les collaborateurs du Groupe soucieux de mettre leurs compétences et leurs savoir-faire

au service de missions solidaires, en particulier auprès des associations soutenues par la Fondation.

Dans le cadre du bénévolat et du crédit temps solidaire offert depuis septembre 2023 par la Direction du Groupe, ils peuvent s'inscrire sur la plateforme d'engagement Vendredi.

L'équipe de la Fondation leur propose trois types de missions :

- la mission d'évaluateur, en amont de la sélection des projets ;
- la mission de parrain ou marraine du projet en charge du suivi du partenariat ;
- l'implication directe et concrète dans une association partenaire.



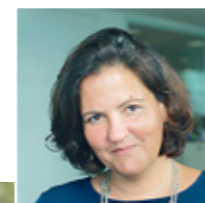
La liste des missions est disponible par la sélection Fondation SUEZ sur la plateforme Vendredi, accessible en scannant ce QR Code

# Développer l'accès aux services essentiels

ONG Water Compass / Ouganda



**WAFAA KHALIFI**  
Directrice Générale P&T  
Alliance - SUEZ Australie,  
administratrice de la Fondation SUEZ



**ISABELLE MAUNOURY**  
Directrice Nationale Stockage,  
SUEZ Recyclage et Valorisation France,  
administratrice de la Fondation SUEZ

En 2010, l'ONU a reconnu l'accès à l'eau et à l'assainissement comme un droit humain fondamental. Si les progrès sont notables dans le secteur de l'eau, ils restent très insuffisants dans celui de l'assainissement, pourtant vital pour la santé, l'environnement et le développement économique. Consciente de l'importance de ces enjeux, la Fondation SUEZ se mobilise sur trois fronts : soutien aux ONG engagées sur le terrain en faveur de l'assainissement, soutien aux actions portées par Aquassistance, l'ONG des salariés de SUEZ, soutien à la Chaire Eau pour tous, qui forme les cadres des services des pays en développement. **I. M.**

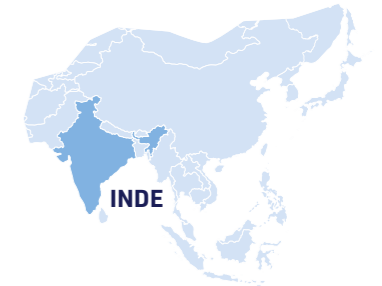
La question de l'accès à l'eau et l'assainissement touche à tous les secteurs du développement. Les porteurs de projets que nous soutenons adressent l'une ou l'autre des problématiques qui en dépendent : sécurité alimentaire, santé, autonomisation des femmes, scolarisation des enfants, développement d'activités économiques, amélioration de l'environnement, contribution à la paix, ... Tous ces défis sont exacerbés dans les situations d'urgence, et nous sommes là pour y faire face tous ensemble, en privilégiant une approche long terme qui a pour objectif de répondre à la situation d'urgence, mais aussi de proposer des programmes de développement. **W. K.**

## LE CHIFFRE

41,6%

de la population mondiale n'a pas accès à des services d'assainissement gérés en toute sécurité, soit près de 4 milliards de personnes

Source : Rapport OMS-UNICEF « Progrès en matière d'eau potable, d'assainissement et d'hygiène des ménages, 2000-2020 »



**WATER COMPASS OUGANDA 2023-2025**

## Développer des stations d'eau à énergie solaire

L'ONG Water Compass développe depuis 2016 en Ouganda un système innovant et durable d'approvisionnement en eau : les installations d'eau potable sont alimentées par l'énergie solaire, propre et renouvelable, ce qui permet de les implanter partout et de réduire les coûts d'investissement et d'exploitation ; les usagers prépaient l'eau à un prix juste via l'achat de crédits numériques auprès d'un vendeur local, employé par l'ONG ; les revenus générés financent l'entretien des installations assuré par des techniciens professionnels formés et employés par l'ONG ; enfin une technologie de surveillance en temps

réel permet de détecter et de répondre rapidement aux besoins de maintenance. La Fondation SUEZ soutient le développement de 4 stations desservant près de 4 000 personnes.

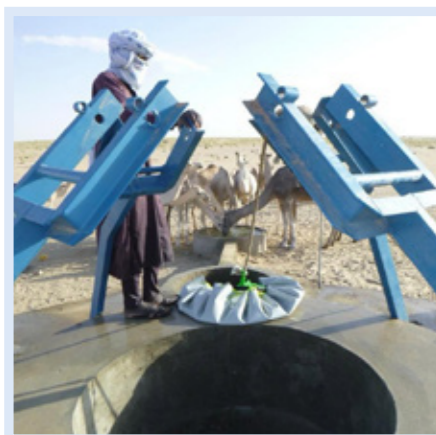
★ [watercompass.org](http://watercompass.org)

4 000

**bénéficiaires de 4 stations d'eau à énergie solaire**



**LES PUIITS DU DÉSERT NIGER 2023**



## Briser le cercle vicieux de la pauvreté et de l'insécurité

Partenaire historique de la Fondation SUEZ, l'association française « Les Puits du Désert » intervient dans le secteur d'Agadez au nord du Niger en étroite collaboration avec l'ONG locale Tidène. En près de 20 ans, les deux associations ont construit ou réhabilité plus de 320 puits permettant à plus de 80 000 personnes d'avoir accès à une eau de qualité, et de développer ainsi des activités agricoles et l'accès à l'éducation. Ces ONG sont les

seules à intervenir encore dans cette zone désertique très enclavée, enfermée dans le cercle vicieux de la pauvreté, de l'instabilité et de l'insécurité. Le projet soutenu aujourd'hui vise à construire 11 nouveaux puits communautaires, et dégager ainsi de la corvée d'eau les femmes et filles, au profit d'une meilleure scolarisation.

★ [lespuitsdudésert.org](http://lespuitsdudésert.org)

**RAOUL FOLLEREAU  
CÔTE D'IVOIRE 2023-2024**

## Lutter en amont contre les maladies tropicales négligées



Lutter contre les maladies tropicales négligées, c'est d'abord empêcher en amont l'apparition des pathologies. Pour cela, la Fondation Raoul Follereau déploie des programmes complets d'accès à l'eau, l'assainissement et l'hygiène. La mise en place d'infrastructures et de services adéquats, notamment dans les centres de soins et les écoles, est doublée d'un important volet de sensibilisation et d'éducation. Les femmes et les enfants sont impliqués au premier chef. Après avoir soutenu un premier programme pilote à Chiepo, qui a reçu une distinction de l'Institut de France, la Fondation SUEZ soutient un projet mené dans quatre villages (soit 13 560 bénéficiaires) du district de Soubré au sud de la Côte d'Ivoire, où la lèpre reste endémique.

★ [raoul-follereau.org](http://raoul-follereau.org)

**HAMA HUMANITAIRE INDE 2023-2025**

## Agir pour l'autonomie des femmes

L'ONG HAMAP-Humanitaire, en lien avec l'ONG locale IRDRP (Institute of Research for the Development of the Rural Poor) mène dans 7 villages du Tamil Nadu un projet de prévention et de réduction des maladies hydriques. Le volet eau prévoit la construction de 7 stations de traitement et distribution de l'eau gérées de façon pérenne. Le volet assainissement, la fourniture de 290 latrines familiales,

pour réduire la défécation à l'air libre. Le volet hygiène menstruelle, l'ouverture d'un espace d'information et la création d'un atelier de confection et de vente de produits hygiéniques gérés par les femmes et pour les femmes. Ce projet concerne des populations exclues des politiques publiques, et vise en particulier à renforcer les capacités et les droits des femmes.

★ [hamap-humanitaire.org](http://hamap-humanitaire.org)

**Le projet prévoit la création d'un atelier de confection et de vente de produits hygiéniques géré par les femmes et pour les femmes.**

**LE MOT DU PARTENAIRE**



**Oleg OUSS**  
Président du Directoire,  
Fondation RAOUL FOLLEREAU

Dans sa lutte contre les maladies tropicales négligées, la Fondation Raoul Follereau déploie des stratégies holistiques qui intègrent l'amélioration de l'accès à l'eau potable et des conditions d'hygiène et d'assainissement.

C'est un préalable essentiel à la propagation ou à l'aggravation des maladies. La Fondation SUEZ prend précisément en charge ces problématiques, qui ne sont pas au départ notre cœur de métier, c'est pourquoi ce partenariat est très important pour nous.



GRET SÉNÉGAL 2022-2024

## Une stratégie qui fait ses preuves, des résultats prometteurs

« Le projet avance très bien, la plupart des objectifs ont été dépassés, au point que des activités non prévues au départ vont pouvoir être engagées ». C'est ce qu'explique le Gret qui pilote un programme d'accès à l'assainissement de base, l'eau et l'hygiène menstruelle ciblant 15 000 personnes, essentiellement des femmes et des jeunes de la région rurale de Tambacounda. Cette réussite tient à la stratégie du Gret et de son partenaire local, l'association intercommunale Koar-Kothiary-Goumbayel-Balla, qui repose sur 3 piliers :

- > Le renforcement des capacités des élus, des enseignants et du secteur privé local de l'eau et assainissement. Avec un accompagnement sur mesure pour chacun d'eux.
- > La sensibilisation à l'hygiène, à la protection de l'environnement et à la gestion de la ressource en eau via des campagnes menées avec l'appui de structures locales
- > La méthode de marketing social, appliquée par les opérateurs et vendeurs locaux. Grâce à des outils (flyers, publicité radios...) et soutiens (coaching) pour la promotion et la commercialisation de produits d'assainissement amélioré, adaptés aux réalités locales.

Résultats : **400 personnes** bénéficient d'un petit forage solaire alimentant un mini réseau d'eau potable équipé de bornes fontaines ; **4 écoles** sont équipées de blocs sanitaires, intégrant les enjeux d'accessibilité et de genre et dont un a été « éco-conçu » à partir de matériaux locaux (terre crue) ; **210 latrines familiales** ont été installées ; grâce au GIE Fantaa, un groupement de femmes qui produit et diffuse des serviettes hygiéniques réutilisables en coton, **972 jeunes filles scolarisées** ont été initiées à l'hygiène menstruelle et **720 bénéficient de kits d'hygiène menstruelle**.

★ [gret.org](http://gret.org)

400

bénéficiaires d'un petit forage solaire alimentant un mini réseau d'eau potable



EXPERTS SOLIDAIRES  
CAMEROUN 2018-2023

## Une approche durable et écologique des services essentiels



Experts-Solidaires appuie la commune de Mbankomo dans le pilotage d'un projet d'accès à l'eau potable et à l'assainissement pour 10 villages reculés regroupant 5 000 habitants. L'accent a été mis sur la durabilité des ouvrages, et à date, l'essentiel des objectifs ont été atteints : construction des 10 points d'eau avec la mise en place de comité de gestion participatif, création d'un service de maintenance et formation des responsables de l'eau, notamment à la passation des marchés. Pour ce qui est de l'assainissement, deux écoles sont dotées de blocs de latrines écologiques pilotes : l'objectif est de sensibiliser les communautés aux bénéfices du recyclage des nutriments contenus dans les excréta humains, transformés en matière organique pour fertiliser les sols.

★ [experts-solidaires.org](http://experts-solidaires.org)



ACTED HAITI 2020-2023

## Renforcer l'accès et la gestion de l'eau potable

Acted mène au Sud-Est d'Haïti, dans la commune enclavée de Thiotte (35 000 habitants) un projet comportant 3 volets : d'un côté réhabiliter et sécuriser le réseau urbain d'adduction et de distribution de l'eau tout en formant les acteurs locaux et sensibilisant les usagers à la bonne gestion de l'eau ; de l'autre, construire 5 kiosques à eau et assurer 15 branchements pour permettre l'accès à l'eau à 7 000 habitants ; enfin, l'organisation d'ateliers de réflexion sur la gestion du bassin-versant et l'élaboration d'un schéma de gestion de l'eau. Avec le soutien de la Fondation SUEZ, 40 % des populations de Thiotte ont aujourd'hui accès à l'eau potable grâce à l'installation de kiosques. Le filet à nuages et les citernes familiales n'ont cependant pas pu être réalisés du fait de l'inflation et du contexte local (notamment le séisme de 2021).

★ [acted.org](http://acted.org)



BETTER WITH WATER  
PHILIPPINES 2022-2024

## Une eau abordable pour les quartiers coupés des services municipaux

Depuis 2009, l'ONG better with water, anciennement Eau et vie, développe dans les bidonvilles de Manille un modèle de gestion de proximité de l'accès à l'eau. Dans le cadre d'un partenariat avec l'opérateur d'eau local et les autorités municipales, l'entreprise sociale créée par better with water raccorde les foyers au réseau d'eau potable et gère le service et la maintenance. Parallèlement, l'ONG est responsable des activités de sensibilisation à l'hygiène et à l'environnement, de renforcement communautaire et de lutte anti-incendie. En 2023, l'ONG a reçu le prix Zayed pour le développement durable lors de la COP 28 de Dubaï. De son côté, la Fondation SUEZ lui a renouvelé son soutien pour déployer le projet dans de nouveaux quartiers.

★ [betterwithwater.org](http://betterwithwater.org)

En 2023, better with water a reçu le prix Zayed pour le développement durable lors de la COP 28 de Dubaï.



ACTION ÉDUCATION  
CÔTE D'IVOIRE 2019-2023

## Trois fondations d'entreprise unies au service d'un village



Lancé en 2020, le « Projet Village Tilbonindouo » est co-piloté par l'ONG Action Education, la Fondation Orange, la Fondation Bel et la Fondation SUEZ. Avec un objectif : améliorer l'accès aux services de base - éducation, santé et eau - pour les 2 000 habitants de la commune. Le projet a connu quelques difficultés de mise en œuvre mais a finalement abouti, grâce à une intervention déterminante des experts d'Aquassistance. La création de trois salles de classe, du bureau du directeur, d'une cantine scolaire adjoint d'un jardin potager et la création d'un centre de santé communautaire changent considérablement la vie des villageois. L'accès à l'eau et à l'assainissement digne sont garantis par la mise en place de deux points d'eau et de blocs de latrines, accompagnés de distribution de matériel d'hygiène et d'assainissement.

★ [action-education.org](http://action-education.org)





GKSAVAR BANGLADESH 2022-2024

## Un projet communautaire à fort impact social

Dans la région des Sundarbans, qui borde la baie du Bengale, du fait de la salinisation des nappes et des terres, les habitants n'ont d'autre solution que de puiser l'eau dans les mares alimentées par les pluies des moussons. Avec de gros risques de transmission des maladies infectieuses. Sauf à filtrer l'eau en installant des « Pond Sand Filters » (PSF). Ce qui a été fait par différentes grandes ONG, avec un succès mitigé, faute de maintenance. L'ONG GK Savar a lancé un programme visant à réhabiliter 300 PSF inactifs en 3 ans et permettre ainsi à 12 000 familles de satisfaire leurs besoins en eau potable.

Sur la première année, 100 PSF ont été effectivement remis en service, les pannes s'avérant souvent mineures. **Les bénéficiaires, formés et organisés en coopératives, ont contribué eux-mêmes à l'entretien et au financement des ouvrages.** Les habitudes de consommation d'eau potable et les pratiques d'hygiène ont significativement progressé. Les femmes, dégagées des corvées d'eau, ont beaucoup gagné en autonomie. Bilan : l'impact sur la santé et les conditions socio-économiques est très positif.

★ [comgksavar.org](http://comgksavar.org)



ACF JORDANIE 2022-2023

## Un Master pour les cadres du secteur humanitaire

La prolongation des conflits, des pénuries d'eau chronique et les impacts du changement climatique continuent d'affecter des millions de personnes, notamment pour l'accès à l'eau, l'assainissement et l'hygiène (EHA). Au Moyen-Orient, les besoins humanitaires sont immenses, mais recruter localement du personnel de direction qualifié dans l'humanitaire s'avère complexe. L'Université Germano-Jordanienne d'Amman, en partenariat avec Action contre la Faim et Bioforce, a créé le premier Master humanitaire en Eau, Hygiène et Assainissement (EHA) de la région en 2019, pour offrir une formation pratique aux étudiants et aux jeunes et ainsi renforcer la capacité de réponse humanitaire EHA nationale et régionale au Moyen Orient. Un soutien qui illustre la volonté de la Fondation SUEZ de faire du renfort de capacité locale une priorité.

★ [actioncontrelafaim.org](http://actioncontrelafaim.org)

≡≡≡ **L'Université d'Amman, en partenariat avec Action contre la Faim et Bioforce, a créé le premier Master humanitaire en Eau, Hygiène et Assainissement de la région.**



SECOURS CATHOLIQUE  
SÉNÉGAL 2021-2026

## Accompagner la montée en compétences des acteurs locaux

De 2018 à 2020, l'ONG Caritas Kaolacka a déployé dans 3 communes du Sénégal un cycle complet de gestion des déchets solides : mise en place d'un dispositif technique de référence, des dynamiques organisationnelles de participation communautaire et des mécanismes financiers pour la mobilisation de ressources locales. Le projet est entré en 2023 dans une phase de duplication de l'expérience acquise dans 5 nouvelles communes. L'objectif est d'aider les populations à devenir actrices d'un système vertueux de gestion et de valorisation des déchets, dont elles tirent des bénéfices socio-économiques (création d'emplois « verts »), sanitaires et environnementaux. 4500 ménages, 120 organisations de la société civile et 25 établissements scolaires sont directement impliqués dans le programme.

★ [secours-catholique.org](http://secours-catholique.org)

EXPERTS SOLIDAIRES  
MADAGASCAR 2020-2024

## Un service communal exemplaire de gestion des déchets solides

En 2021, Experts solidaires a lancé un projet visant à accompagner la Mairie d'Am-bohimanambola dans la mise en place d'une filière durable de collecte, tri et évacuation des déchets solides. Aujourd'hui, le service compte déjà près de 800 abonnés, des familles, des commerçants, des petits artisans. Grâce à la dizaine de collecteurs de la régie nouvellement créée (autant de femmes que d'hommes) et aux mini-sites de transfert installés dans la ville, les ordures sont acheminées dans des sacs vers une zone de tri finale. Fait remarquable : ce projet a été monté avec un budget très modique et doit sa réussite d'une part aux campagnes d'animation qui ont été menées auprès des habitants, d'autre part à la forte détermination des acteurs de la mairie.

★ [experts-solidaires.org](http://experts-solidaires.org)

ACTED BANGLADESH 2023-2024

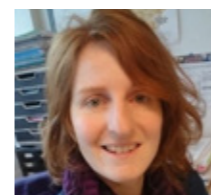
## Des brigades d'hygiène au service de la gestion des déchets



Depuis 2017, le site de Cox's Bazar accueille plus de 940 000 Rohingyas (52 % de femmes, 26 % d'enfants) ayant fui le Myanmar. La gestion des déchets dans les 33 camps du site est catastrophique faute de matériel, d'infrastructures, d'organisation et de volontaires pour la collecte et la gestion des déchets. Cela a de graves conséquences sanitaires et sécuritaires. Grâce à la Fondation SUEZ, Acted met en place dans deux camps de réfugiés (soit 70 000 résidents) un projet visant à améliorer les mécanismes de collecte des déchets et sensibiliser les communautés à la gestion des déchets afin de favoriser des conditions sanitaires durables.

★ [acted.org](http://acted.org)

### LE MOT DE LA MARRAINE



**Claire Gayraud**  
Ingénieur Environnement,  
SUEZ Recyclage  
et Valorisation,  
co-marraine du projet avec  
**Olivier Grandgirard**  
et **Jean-Luc Besset**

En tant que bénévole d'Aquassistance, je vais régulièrement au Sénégal pour apporter un appui technique au projet de gestion des déchets de la commune de Ngueniene. J'ai profité d'un voyage en mai 2023 pour aller auditer le projet Caritas soutenu par la Fondation à Nguékokh. Grâce à cette double

casquette, Aquassistance/Fondation, des liens ont été créés, avec des échanges de bons procédés en matière de gestion de déchets solides. Tous les sujets - managériaux, techniques, financiers ou politiques - ont été abordés en toute transparence. Ce travail d'équipe est la clé de la viabilité des projets.



MEDECINS SANS FRONTIERES  
TURQUIE SYRIE 2023-2024

## Soutenir les populations réfugiées en Turquie



En février 2023, de puissants séismes ont touché le sud-est de la Turquie et certaines parties du nord de la Syrie. Dans les gouvernorats d'Idlib et Alep, la catastrophe a aggravé une situation humanitaire désespérée, avec des millions de personnes déplacées du fait de la guerre qui sévit depuis 12 ans. Abris, nourriture, eau potable, toilettes, douches, systèmes de chauffage, vêtements d'hiver, générateurs, couvertures, kits d'hygiène, les populations manquent de tout. Avec le soutien de la Fondation SUEZ, MSF, déjà présente dans la région, est immédiatement intervenue auprès des victimes de la catastrophe : déploiement de cliniques mobiles, distribution de biens de secours, activités dans le domaine de l'eau, de l'assainissement et de la logistique, et première aide psychologique.

★ [msf.fr](https://www.msf.fr)



ACTED UKRAINE 2022-2024

## Combiner urgence et développement pour une croissance inclusive et durable

Selon le « 2023 Ukraine Humanitarian Response Plan » (HRP), 11 millions de personnes en Ukraine ont besoin d'une aide en matière d'eau, d'hygiène et d'assainissement (EHA). La situation, déjà critique avant le conflit, a été aggravée par la destruction de nombreuses infrastructures. Acted, présente en Ukraine depuis 2015, intervient dans tous les oblasts et notamment celui de Chernihivska, une des régions les plus pauvres du pays, touchée par la guerre. Acted y met en œuvre le projet « Reconstruire en mieux » pour la réhabilitation durable et respectueuse de l'environnement des infrastructures endommagées, pour les 5 000 bénéficiaires, et la réalisation d'un plan de gestion des risques. Le projet s'inscrit dans la démarche du « nexus urgence-développement » qui préconise qu'actions d'urgence et actions de développement doivent être menées simultanément pour se renforcer mutuellement.

Dès 2022, la fondation SUEZ avait déjà soutenu l'intervention d'Acted à Mykolaiv, dans le sud du pays, dont les infrastructures essentielles (en particulier le pipeline alimentant la ville en eau) avaient été endommagées. Acted y a installé une station, fournissant de l'eau potable à environ 1 000 bénéficiaires par jour.

★ [acted.org](https://www.acted.org)

Acted intervient dans tous les oblasts et notamment celui de Chernihivska, une des régions les plus pauvres du pays.

### LE MOT DU PARTENAIRE



Dr DEFOURNY  
Présidente de MSF

MSF est une organisation médicale de terrain, capable d'exercer une médecine de pointe dans les contextes les plus précaires. Dans plus de 70 pays, nous portons assistance à des populations dont la vie ou la santé est menacée notamment lors de conflits, d'épidémies et de catastrophes naturelles.

Ces dernières années, les situations d'urgence se sont multipliées dans le monde. Les soutiens d'urgence, comme celui de la Fondation SUEZ au moment des séismes touchant la Turquie et la Syrie, sont donc essentiels à nos activités et à notre mission.



FONDATION BARKA POLOGNE 2023

## Des secours pour les réfugiés ukrainiens

La guerre a mis sur les routes des milliers d'Ukrainiens, et la Pologne est le premier pays hôte pour ces réfugiés. Face à cet afflux, le Gouvernement polonais s'appuie sur les ONG pour leur apporter les secours immédiats dont ils ont besoin. C'est ainsi que la Fondation polonaise Barka, engagée auprès de tous les exclus de la société, déploie un programme d'accueil comprenant la fourniture de biens de première nécessité (nourriture, médicaments, produits d'hygiène), des leçons de polonais, et des activités culturelles mixant Polonais et Ukrainiens, pour faciliter leur intégration. Avec le soutien de la Fondation SUEZ, la Fondation Barka accompagne ainsi 300 familles, dont 100 jeunes de moins de 20 ans et 200 femmes.

★ [barkafoundation.org](https://www.barkafoundation.org)



LVIV CITY COUNCIL  
UKRAINE 2022-2023

## Consolider le service des urgences pour enfants à l'hôpital de Lviv

Depuis le début de la guerre en Ukraine, des enfants victimes de la guerre, ou déjà hospitalisés avant le conflit, affluent vers l'hôpital de Lviv, à l'Ouest du pays, via les trains d'évacuation des civils. Pour faire face à cette surcharge exceptionnelle (100 enfants soignés chaque jour), les urgences de l'hôpital pour enfants se sont équipées de matériel supplémentaire, notamment de nouveaux brancards, grâce au soutien de la Fondation SUEZ. Par ailleurs, Aquassistance a été sollicité par le Centre de crise et de soutien du ministère de l'Europe et des Affaires étrangères, pour construire des forages destinés à rendre autonome l'approvisionnement en eau potable de l'hôpital, notamment en cas d'interruption du service public de l'eau.

WORLD VISION ROMANIA ROUMANIE 2022-2023

## Mettre à l'abri les réfugiés

En 2022, la Fondation SUEZ a soutenu l'ONG World Vision Romania (WVR) engagée, en partenariat avec les autorités publiques, les agences des Nations Unies, d'autres associations et le secteur privé, dans l'accueil en urgence des réfugiés fuyant la guerre en Ukraine. C'est ainsi que l'Association Carusel a ouvert un « support shelter », visant à mettre à l'abri (logement, nourriture, soins médicaux, produits d'hygiène,

accompagnement social...) pendant trois mois 40 familles ukrainiennes en transit dans le pays. Les besoins des réfugiés ont cependant évolué et beaucoup souhaitent rester en Roumanie en attendant de pouvoir retourner en Ukraine. L'Association Carusel prolonge donc son action auprès d'eux.

★ [wvi.org/Romania](https://www.wvi.org/Romania)



CORNE DE L'AFRIQUE

ACF CORNE DE L'AFRIQUE 2022-2024

## Eau, assainissement et hygiène pour limiter les conséquences d'un désastre humanitaire

Dès 2022, les grandes institutions onusiennes alertaient le monde sur la gravité de la crise dans les pays de la Corne de l'Afrique : la sous-nutrition des communautés rurales et des personnes déplacées, due à un accès limité à l'eau potable et au lait, aux prix élevés des denrées alimentaires associée aux épidémies de rougeole et de choléra, plongeait les communautés dans une situation sanitaire dramatique. Action contre la Faim, présente en Somalie depuis 1992, alertait sur cette crise d'une ampleur inédite, et pour répondre à l'urgence et sauver des vies, parallèlement aux activités de traitement de la sous-nutrition, est intervenue sur des actions portant sur l'eau, l'assainissement et l'hygiène. Les activités d'urgence ont été poursuivies en 2023.

★ [actioncontrelafaim.org](https://www.actioncontrelafaim.org)



# Aquassistance, 30 années d'engagement au service des plus vulnérables

## LE MOT DU PARTENAIRE



**PHILIPPE FOLLIASSON**  
Délégué Général chez  
Aquassistance

« En termes de dynamique interne, l'année 2023 a été marquée par la forte activité déployée et les progrès accomplis en faveur d'une visibilité et d'une adhésion accrues au sein de SUEZ. Le Groupe a défini une stratégie ambitieuse de développement durable et une nouvelle feuille de route pour sa Fondation, notre partenaire stratégique historique. Aquassistance et ses activités s'y inscrivent en pleine cohérence. Grâce à quoi en 2023, le nombre de nos adhérents a très significativement augmenté, au bénéfice des populations que nous servons. »

★ [aquassistance.org](http://aquassistance.org)

Aquassistance a été fondée en 1994 à l'initiative de collaborateurs de la Lyonnaise des Eaux (SUEZ Eau France) soucieux de rétablir bénévolement l'alimentation en eau potable des populations déplacées durant la guerre civile du Rwanda. L'association est devenue au fil des ans une ONG ancrée dans l'histoire et la culture du Groupe SUEZ et reconnue dans l'écosystème humanitaire français.

L'année 2023 illustre cette montée en puissance et cette volonté d'apporter des réponses toujours plus pertinentes aux grands enjeux de l'accès aux services essentiels pour les plus vulnérables,



Implementation of a hydraulic project in Laos

que ce soit dans les projets d'aide au développement (la majorité des projets) ou dans les situations d'urgence et post-urgence.

L'association intervient selon deux modalités : soit en conduite intégrée, ce qui signifie qu'elle pilote l'ensemble du projet - évaluation des besoins, design des solutions techniques et organisationnelles, financement, exécution, mise en place des comités de gestion, post-évaluation ; soit en appui à d'autres ONG porteuses du projet, et dans ce cas, elle apporte son assistance technique et contribue à la formation et au renforcement des capacités locales.



## Une expertise reconnue par le MEAE (Ministère de l'Europe et des Affaires étrangères) ...

Pour la première fois, en 2023 Aquassistance a directement bénéficié d'un financement humanitaire conséquent du Centre de crise et de soutien (CDCS) du MEAE. L'association a reçu 640 000 € du fonds Ukraine du CDCS-MEAE pour piloter un projet de sécurisation et de renforcement de l'alimentation en eau potable de l'hôpital

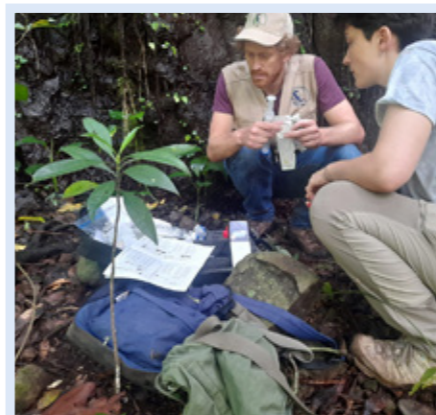
Unbroken Rehabilitation Center à Lviv en Ukraine, qui est devenu une base d'accueil pour des milliers de blessés et de mutilés de guerre. Le projet est mené avec le City Council de Lviv, la Vodokanal (opérateur public) et l'OIM (Organisation Internationale des Migrations), qui est le partenaire local.

**Aquassistance pilote un projet de sécurisation et de renforcement de l'alimentation en eau potable de l'hôpital Unbroken Rehabilitation Center à Lviv en Ukraine.**

## ... et les grandes ONG de solidarité

Les grandes ONG font régulièrement appel à l'appui technique d'Aquassistance pour mener à bien leurs projets. Quelques exemples :

**Assistance technique et pédagogique à Comasagua au Salvador :** en partenariat avec le Secours Populaire et l'ENGEES (école d'ingénieurs eau et environnement de Strasbourg), Aquassistance a mené une étude de faisabilité eau et assainissement et a offert un encadrement pédagogique aux élèves-ingénieurs.



**Projet PADEPAC de dessalement solaire à Louga au Sénégal :** Aquassistance a mené une mission d'évaluation pour Eau Vive Sénégal.

**Fourniture d'une unité de dessalement mobile d'urgence par osmose inverse postée en Guadeloupe :** Aquassistance est intervenue comme prestataire « expert dessalement » de la plateforme régionale de la Croix-Rouge, la PIRAC : fourniture du matériel, essais et tests, formation des personnels.





À Mayotte et en Jordanie, Aquassistance transmet ses savoir-faire



Intervention avec les villageois à Madagascar



## Chiffres 2023

16 projets clôturés et 11 nouveaux projets dans 14 pays

62 départs de bénévoles

624 adhérents, avec une centaine de nouvelles adhésions en 2023

Près de 100 000 bénéficiaires en projets « conduite intégrée » et 100 000 en assistance technique

## Des initiatives fortes en faveur de la « localisation de l'aide »

### Former toute la chaîne des acteurs locaux

Le renforcement des capacités locales a toujours été au cœur de l'action d'Aquassistance. Sur chaque projet, un important volet formation est prévu, à tous les niveaux : formation des artisans et petits opérateurs locaux, formation des

communautés villageoises à la gestion et à la maintenance, formation à la maîtrise d'ouvrage, formation des cadres des ministères... Pour cela, Aquassistance développe un important vivier de bénévoles capables de transmettre leurs savoir-faire.

### Mise en place d'un « hub » au Togo pour l'assistance technique et le renforcement de capacités

En 2023, Aquassistance a préparé le déploiement d'un VSI (Volontaire de Solidarité Internationale) dans le Sud du Togo, qui aura pour mission de contribuer à la mise en place d'un hub dans la région de Tsévié -Notsé. Ce « hub » vise à :

1 Développer des cursus de formation continue dans les domaines de l'exploitation, de la maintenance et de la gestion d'un service d'eau au bénéfice de personnels opérationnels/techniciens des maîtres d'ouvrage communaux, des services hydrauliques du ministère, des comités villageois et de nos partenaires associatifs, probablement en partenariat avec des structures de formation professionnelle existantes.

2 Assurer des services d'assistance technique et de maintenance des infrastructures hydrauliques villageoises développées par Aquassistance ou d'autres ONG dans la Région Maritime et le sud de la Région des Plateaux. Le VSI sera porté par le GRET qui a une représentation à Lomé (30 personnes) et qui mène des activités dans le domaine des déchets et de la gestion intégrée des ressources en eau (GIRE).

Le hub est réellement nécessaire et c'est une excellente initiative d'Aquassistance.

Patricia DJOMSEU  
ONG Women of Africa

## Une volonté d'élargir les domaines d'intervention et l'empreinte géographique

Côté projets, Aquassistance s'efforce d'apporter des solutions toujours plus performantes. Un objectif qui se décline selon 3 axes :

- 1 Intégrer dans le champ des interventions des problématiques appelées à se développer dans la décennie qui vient comme la gestion des boues de vidange et des déchets solides ;
- 2 Apporter une expertise technique de plus en plus pointue comme la fourniture et la mise en place de stations mobiles de dessalement de l'eau (notamment dans les situations d'urgence), ou le traitement de polluants présents dans les ressources en eau ;
- 3 Agir dans davantage de pays. En 2023, Aquassistance a (re) pris pied en Amérique Centrale et en Afrique de l'Est, au travers de missions d'évaluation qui ont confirmé les besoins en termes d'accès aux services essentiels.

303

projets ont été menés par Aquassistance depuis 28 ans dans une soixantaine de pays

## Une réponse à la quête de sens des collaborateurs du Groupe

En 2023, la Direction Générale du Groupe a lancé un dispositif de mécénat de compétences, qui permet à chaque salarié de donner plus de sens à sa vie professionnelle en s'engageant dans des actions solidaires. Aquassistance s'inscrit pleinement dans cette dynamique. Pour mieux se faire connaître en interne, l'association a organisé des webinaires et tenu des stands de présentation. Résultat : le nombre d'adhérents a significativement augmenté en 2023, avec une tendance au rajeunissement et à la féminisation des bénévoles.

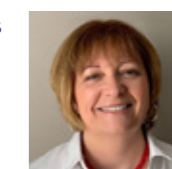
Aquassistance essaie également de diversifier ses offres d'engagement en France, en proposant par exemple de participer à des animations dans les écoles pour sensibiliser les enfants aux enjeux de l'eau.

Enfin, l'équipe responsable tend à davantage impliquer les membres de son Conseil d'Administration et les bénévoles dans la définition de la stratégie et la vie de l'association (ateliers, groupes de travail...). De même les liens se sont renforcés avec la Fondation SUEZ.



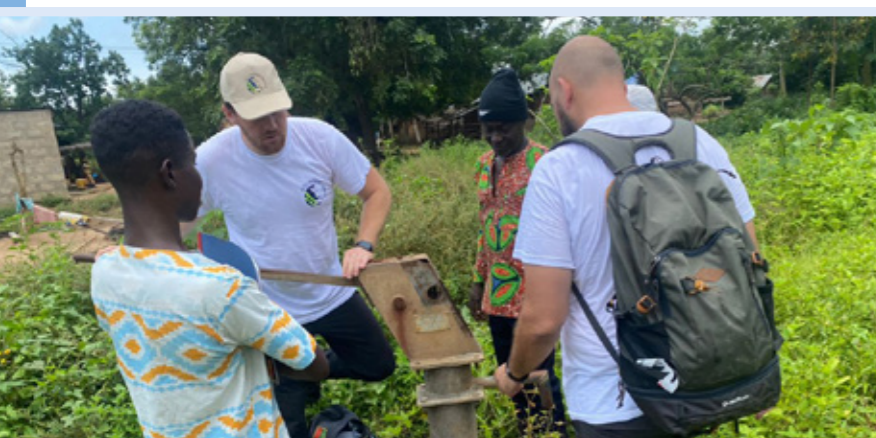
JONATHAN KUNTZ  
Responsable de plateforme, SUEZHQ

« Le partage de connaissances est un élément clé pour faire monter en compétences les acteurs et décideurs locaux. Réaliser des formations avec Aquassistance est donc un moyen concret et essentiel visant à apporter aux populations locales des leviers d'action face au contexte actuel de raréfaction des ressources et d'accès à l'eau potable. »



DOMINIQUE RAYNAUD  
Chargée d'affaires clientèle, SUEZ Eau France

« Ma mission en Côte d'Ivoire a été de recenser la population et ses besoins en eau. Le manque de moyens pour mettre en pratique des solutions d'hygiène et d'assainissement adaptées et durables s'est fait sentir. La population est en attente du développement du projet pour le quotidien. »



## Une « Grande École » de développement du leadership et du management des services d'eau et d'assainissement

Depuis 2008, avec des financements issus de la Fondation SUEZ, de l'AFD, de l'Agence de l'eau Rhône - Méditerranée - Corse, AgroParisTech pilote la Chaire AgroParisTech - SUEZ « Eau pour tous », une formation dédiée aux managers et dirigeants des services urbains d'eau et d'assainissement des pays émergents et en transition.

★ [eapourtous.utilities.management](http://eapourtous.utilities.management)

### L'apprentissage par l'immersion et le partage d'expériences

Confrontés à des défis très complexes (climatiques, environnementaux, démographiques, énergétiques, socio-économiques et politiques), les futurs dirigeants doivent être solidement armés pour assumer leurs responsabilités avec compétence, engagement et intégrité à 360°.

C'est pourquoi la pédagogie mise en œuvre repose sur l'étude de cas et la mise en situation réelle :

- En toile de fond du programme, les auditeurs doivent élaborer progressivement et en accord avec leur Direction, un plan d'action stratégique à plus de 5 et 10 ans visant l'amélioration de la qualité de leur service d'origine. De retour au pays, forts de ce plan d'action, l'objectif est qu'ils soient capables d'initier des « réformes » et des meilleures pratiques dans les services.

### Des formations à la hauteur des défis actuels

Les cadres dirigeants des services d'eau et d'assainissement sont appelés à jouer un rôle essentiel dans la conduite des réformes et du changement. Pour cela, deux types de programmes leur sont proposés :

- La formation longue, sur 12 mois, qui rassemble tous les 2 ans une quarantaine de cadres des pays en développement répartis en 2 promotions, l'une francophone, l'autre anglophone. Le cursus comporte 3 + 2 mois de formation sur le campus de Montpellier, 2 « retours au pays » de 3 mois dans la société d'origine

et 4 semaines sur un site partenaire (2 semaines de cours académiques, 2 semaines d'immersion au sein d'un service), en Asie ou en Afrique. A l'issue du programme, les auditeurs valident l'International Executive Master OpT, un diplôme qui a rang de Mastère spécialisé Bac+6.

- Parallèlement, la Chaire propose aux décideurs, à des cadres supérieurs et des cadres opérationnels, des formations courtes sur des thématiques ciblées.



En 2023, 44 auditeurs et auditrices, venus de 19 pays



### Temps forts 2023

#### Un recrutement diversifié et de haut niveau

La promotion 2023-2024 de l'International Executive Master OpT a rassemblé 44 auditeurs et auditrices, dont 20 % de femmes, représentant 19 pays.

Parmi eux, deux Palestiniens chefs de service ont dû abandonner du fait de la guerre dans la Bande de Gaza. Parmi les auditeurs, se sont trouvés quatre directeurs généraux (un Géorgien, deux Tanzaniens

et un Anglais), ce qui est rare et témoigne de l'attractivité de la formation au plus haut niveau.

Le mentor de la promotion est Sylvain Usher ancien directeur à la SODECI et CEI de Côte d'Ivoire, Directeur exécutif de l'Association africaine de l'eau et de l'assainissement depuis près de 20 ans.



Visite aux centres excellence à Paris

#### De nouvelles formations sur de nouveaux sites, en France et à l'international

- En 2023 les immersions pour les études de cas se sont déroulées sur 5 sites partenaires : Ghana, Togo, Cambodge, Maroc, Sénégal

- Deux formations courtes en présentiel ont été organisées, dont une à Nairobi (Kenya) sur les partenariats public-privé (PPP) et une à Paris sur l'assainissement.

- Une formation en ligne sur la réutilisation des eaux usées, financée par l'AFD, a été organisée fin 2023 au Pakistan, un pays fortement impacté par le changement climatique et où le recyclage des eaux usées est vital pour l'agriculture.

- En juin 2023, les anciens et nouveaux auditeurs ont bénéficié d'une formation en ligne sur l'éthique dans le leadership, qui a réuni 30 à 40 participants. Parmi les intervenants, le WIN (Water Integrity Network), un réseau engagé dans le combat contre la corruption dans le secteur de l'eau, cofondé par Transparency International, devenu partenaire de la Chaire, l'Institut de Recherche et d'Enseignement sur la

Négociation (Iréné), un laboratoire de l'ESSEC, et, en appui, le dicastère de développement humain intégral du Vatican à Rome.

- Début 2024, l'ESSEC-Paris, partenaire de la Chaire, a accueilli les auditeurs pour une semaine consacrée à la négociation, l'éthique, et le leadership. Les auditeurs ont également été accueillis pour deux semaines sur les campus ESSEC-AFRICA Atlantique à Rabat, et ESSEC-ASIA Pacific à Singapour.



Étude de cas au Cambodge



Étude de cas au Maroc

En 2023, les immersions pour les études de cas se sont déroulées sur 5 sites partenaires : Ghana, Togo, Cambodge, Maroc, Sénégal

## Deux axes de progression

Afin de renforcer dans la durée l'impact de la formation sur les auditeurs et les services qu'ils dirigent, la Chaire met l'accent sur deux axes de progression : l'animation du réseau des anciens auditeurs et les partenariats avec les institutions académiques du Sud.



### Faire vivre le réseau des Alumni

Depuis 2009, 280 auditeurs ont validé l'International Executive Master OpT et 300 ont suivi des formations courtes. A l'intention de ce réseau d'alumni (dits OPTimates) et des auditeurs en formation, la Chaire anime et développe la plateforme collaborative RESOpT. Partage d'expériences, veille informative et webinaires en ligne y sont régulièrement proposés. En 2022, un réseau dédié aux femmes a été lancé, sous la houlette de Laetitia Obeng, mentor de la promotion 2021-2022, avec des problématiques spécifiques liées aux femmes, notamment

sur les thématiques de l'assainissement et du leadership féminin.

Dans le même esprit, pour prolonger et booster la dynamique collective initiée au moment de la formation des directeurs sur les questions d'assainissement à Marseille en 2022, la Chaire a proposé une nouvelle formation sur la résolution de problèmes terrain sur trois jours en 2023 dans les locaux de SUEZ à Paris, financée par l'AFD.

### Impliquer davantage les partenaires du Sud

Au-delà de la formation des cadres des services des pays d'Afrique, d'Asie ou d'Europe centrale, l'objectif de la Chaire est d'accompagner la montée en compétences des Universités du Sud, pour qu'elles soient en mesure de former elles-mêmes, en collaboration avec AgroParisTech, leurs cadres régionaux. Ceci implique la mise en œuvre de synergies visant à intégrer aux programmes un plus grand nombre d'établissements et à leur confier la prise en charge d'une part plus importante des cursus. Évènement emblématique de cette volonté, en septembre 2023, la Chaire

a accueilli à Paris les responsables des quatre centres d'excellence partenaires de cette démarche : l'Université de Nairobi (Kenya), l'Université Kwame Nkrumah of Science and Technology de Kumasi (Ghana), l'Institut de Technologie du Cambodge à Phnom Penh et l'Université Cheikh Anta Diop de Dakar (Sénégal). L'objectif était de débattre des stratégies respectives de leurs établissements pour ce qui est des formations au management de l'eau, de l'assainissement liquide, voire des déchets solides.



≡ L'objectif est d'accompagner la montée en compétences des Universités du Sud, pour qu'elles soient en mesure de former elles-mêmes, en collaboration avec AgroParisTech, leurs cadres régionaux.



## 2025-2028 : quel avenir pour la Chaire ?

Fin 2024, les conventions signées avec les différents partenaires de la Chaire prendront fin. Pour assurer sa pérennité, la Chaire a besoin de nouveaux financements associés aux bailleurs historiques. C'est ainsi qu'en 2023, ont été initiées de nouvelles collaborations avec la Fondation Bill & Melinda Gates, le groupe Saint-Gobain PAM et le groupe Amance Advisors, aujourd'hui Roland Berger et l'AFNOR.

La recherche de fonds publics ou privés n'est pas toujours facile pour financer la formation de managers des services publics, alors même que tout le monde s'accorde sur l'urgence des problématiques liées à l'eau dans les pays où la Chaire est implantée. Pour relever ce défi, la Chaire a mis en œuvre en 2023 un certain nombre d'actions.

≡ après 5 à 8 ans, plus de 35 % des managers formés sont promus au rang de top managers, voire de DG.

### Évaluer l'impact de la Chaire

En 2023, a été lancé le projet dit Ex-post-OPT qui vise à mesurer l'impact de la formation sur l'évolution professionnelle des auditeurs diplômés et sur l'évolution de leurs services et secteur. À cet effet, et pour convaincre par la preuve les bailleurs de fonds du succès de cet investissement, un séminaire pilote réunissant les DRH des anciens auditeurs de quatre pays francophones a été organisé à Rabat en septembre. Résultat : après 5 à 8 ans, plus de 35 % des managers formés sont promus au rang de top managers, voire de DG.

### Remodeler les programmes

Dans le même objectif d'amélioration de la formation et d'optimisation des coûts, une étude économique/pédagogique a été menée de juin à octobre 2023 pour réfléchir aux évolutions à apporter aux formats et aux contenus des programmes. Elle a débouché sur la conception d'une nouvelle maquette économique et pédagogique.

Parmi les évolutions envisagées :

- Donner plus de place aux formations au sein des Universités du Sud ;
- Proposer des formations plus condensées, plus adaptées au rythme de travail des auditeurs managers ;
- Tester une formation courte d'un mois en français et en anglais sur le management urbain des déchets solides, dont le recyclage.

### Mobiliser davantage les collaborateurs de SUEZ

La Fondation SUEZ est un partenaire historique de la Chaire depuis 2009. Plus largement, les collaborateurs SUEZ sont appelés à intégrer la Chaire comme intervenants ou coaches à la hauteur de 20 à 30 % respectivement. Le groupe SUEZ devient aussi force de contribution sur de nouvelles formations ou de nouveaux webinaires en ligne en 2023 pour la transmission des savoirs : gestion de crise, innovations, stratégie et management de l'assainissement collectif et protection des milieux récepteurs...



# Favoriser l'insertion par l'emploi et la formation

Association Kodiko / France



**LAURENT-GUILLAUME GUERRA**

Directeur des Ressources Humaines et Directeur Santé Sécurité, Vice-Président exécutif, SUEZ, administrateur de la Fondation SUEZ



**MARIETRELLU-KANE**

Présidente co-fondatrice UNIS-CITE, administratrice de la Fondation SUEZ

Dans un contexte marqué par la simultanéité et la brutalité des crises de tous ordres (économique, géopolitique, énergétique, climatique...), les populations vulnérables sont les plus exposées et il est de notre devoir de contribuer à leur (ré) insertion dans la société. Cela exige un accompagnement personnalisé, dans la durée. C'est le sens du soutien que la Fondation SUEZ apporte aux acteurs de la solidarité directement engagés sur le terrain, au plus près des besoins des territoires. **M.T.K.**

Le Groupe SUEZ a inscrit dans sa raison d'être les valeurs d'inclusion et le sens du collectif. C'est ce même souci de l'intérêt général qui préside aux engagements de la Fondation SUEZ en faveur des personnes en situation d'exclusion. Grâce aux deux jours de crédit solidaire mis en place en 2023 par le Groupe, tous les collaborateurs qui le souhaitent sont invités à participer à cette dynamique solidaire. En offrant leur temps et leurs compétences aux associations, ils contribuent à rapprocher du monde de l'entreprise et de l'emploi, ceux qui en sont le plus éloignés. **L.G.G.**

## LE CHIFFRE



**des peu ou pas diplômés sont au chômage en 2022, soit cinq fois plus que les diplômés du supérieur.**

Source : INSEE, France, Portrait social, Edition 2023



**KODIKO FRANCE 2022-2025**

## Le mentorat en entreprise pour les réfugiés en quête d'emploi

Pour les personnes réfugiées soucieuses de s'intégrer dans la société française, la recherche d'emploi est extrêmement difficile : méconnaissance des codes de la recherche d'emploi et de l'entreprise, maîtrise limitée du français, réseau professionnel quasi inexistant, difficulté à valider un projet professionnel. Pour les aider, l'association Kodiko a mis en place depuis 2016 dans 5 villes (Paris, Tours, Strasbourg, Rennes, et tout récemment Valence) un dispositif innovant de mentorat. Les personnes réfugiées demandeuses d'emploi sont accompagnées par un salarié actif (formé et outillé par l'association), qui va les aider à bien définir leur projet professionnel et le plan d'actions pour y arriver. Le programme est rythmé par des entretiens réguliers avec le mentor et complété par des ateliers collectifs. Depuis 2016, l'association a accompagné près de 2 000 personnes réfugiées, et le taux de sorties positives est estimé entre 60 et 70 %. Cela grâce à la mobilisation de plus de 45 entreprises,

dont SUEZ. Au final, 87 % des 75 collaborateurs SUEZ impliqués affirment que cette expérience leur a permis de mieux comprendre la complexité des parcours de vie et se disent prêts à s'engager à nouveau au service des personnes réfugiées. Un chiffre très encourageant, d'autant qu'un des objectifs du programme est aussi de changer le regard des employeurs au profit d'un recrutement plus inclusif. Après une première collaboration prometteuse, la Fondation SUEZ a décidé de renouveler et amplifier son partenariat avec Kodiko.

★ [kodiko.fr](http://kodiko.fr)

**2000**  
personnes réfugiées ont été  
accompagnées depuis 2016

**PAROLE D'ADMINISTRATRICE**



**MÉLANIE DUMECO**  
Coordinatrice Compétitivité,  
Représentante des salariés SUEZ,  
administratrice de la Fondation SUEZ

Au sein de la Fondation SUEZ, nous sommes très attachés à nourrir un dialogue constructif avec les partenaires associatifs que nous soutenons. Ce sont eux les sachants, ce sont eux les lanceurs d'alerte, qui côtoient au quotidien les personnes en situation de vulnérabilité et d'exclusion. À leur écoute, nous essayons de leur apporter le soutien financier, mais aussi humain - grâce à l'implication des collaborateurs, qui leur permettra de mettre en œuvre des actions à impact durable au bénéfice des plus fragiles.

**ADIE FRANCE 2023-2024**

## La création d'entreprise comme voie d'insertion économique



Convaincue que l'entrepreneuriat est une voie d'insertion professionnelle accessible à tous, à condition d'être accompagné, l'Adie œuvre depuis 35 ans aux côtés des plus fragiles et des plus éloignés de l'emploi pour les aider à créer leur propre entreprise. La Fondation SUEZ soutient le programme « J'entreprends avec l'Adie » déployé dans 4 territoires particulièrement exposés au chômage : les Antilles, la Guyane, les Hauts-de-France et le Grand Est. Sous la houlette de formateurs salariés et bénévoles, les 400 porteurs de projet accompagnés suivent des ateliers collectifs participatifs sur trois jours. En plus de les accompagner, l'Adie prévoit de financer 200 d'entre eux pour la mise en œuvre de leurs projets avec un objectif de 246 emplois créés ou maintenus.

★ [adie.org](http://adie.org)



**PAYSAN URBAIN MARSEILLE 2023-2025**

## Les métiers de la transition écologique pour les jeunes en difficulté

Sensibiliser et former des jeunes éloignés de l'emploi et de la formation aux métiers porteurs de sens de la transition écologique, c'est ce que propose l'« École de la Transition Écologique » (ETRE). Aux commandes du projet à Marseille, « Le Paysan Urbain Marseille Métropole », une association basée au Cloître, dans les quartiers nord de la ville, où elle pilote depuis 2018 une micro-ferme agroécologique d'insertion. Trois thématiques sont proposées aux jeunes : paysage/végétal, construction durable, et mobilités douces. Et deux types



de parcours, en fonction de leurs profils : le parcours de remobilisation qui vise à travailler le savoir-être, susciter l'envie, découvrir plusieurs types de métiers verts ; le parcours de préqualification sur 12 semaines qui vise à approfondir un de ces métiers (approche chantier) et dédier un temps plus important à l'accompagnement socio-professionnel. Le projet a démarré en 2023 avec 4 parcours de remobilisation et prendra tout son essor en 2024. Avec le soutien de la Fondation SUEZ, 72 jeunes bénéficient du dispositif.

★ [lepaysanurbain.fr](http://lepaysanurbain.fr)



**ARES FRANCE 2023-2025**

## L'insertion au service du chantier zéro déchet

Le Groupe ARES, 1<sup>er</sup> acteur de l'insertion en Ile-de-France, développe en Seine-Saint-Denis la plateforme R4 visant à réemployer, réutiliser ou recycler une large partie des déchets du bâtiment qui ne sont aujourd'hui pas valorisés. Avec à la clé des emplois en réinsertion encadrés par des chefs d'équipe, doublés d'un accompagnement socio-professionnel individualisé sur 24 mois et d'une montée en compétences transférables pour préparer au mieux leur fin de parcours. Parmi les activités proposées : la dépose soignée d'éléments de second-œuvre en vue de leur réemploi, l'évacuation et la revalorisation de mobilier, la transformation de « déchets » d'ameublement en mobilier upcyclé (catalogue), et le démantèlement de verre plat en vue de son recyclage. Dans le cadre de ce projet, une vingtaine d'ETP (équivalent temps plein) ont été créés en 2023 et 25 devraient l'être en 2024.

★ [groupeares.fr](http://groupeares.fr)

➤ **Dans le cadre de ce projet, une vingtaine d'ETP (équivalent temps plein) ont été créés en 2023 et 25 devraient l'être en 2024.**





ENTOURAGE FRANCE 2021-2023

## Un réseau social pour l'emploi des plus précaires

Que manque-t'il aux personnes en situation de précarité ou d'exclusion pour accéder à l'emploi, alors qu'elles en ont l'envie et la capacité ? Jean-Marc Potdevin, fondateur de l'association Entourage, répond sans hésiter : les réseaux ! D'où l'idée de lancer en 2020 LinkedOut, une plateforme tech visant à rapprocher des personnes en grande précarité de leurs employeurs potentiels, en misant sur la viralisation de leurs CV sur les réseaux sociaux.

Le dispositif se combine avec un accompagnement par des bénévoles-coachs (des citoyens ou collaborateurs

d'entreprises formés et outillés), et un parcours collectif pour acquérir les compétences manquantes et reprendre confiance. Enfin, il est déployé en collaboration étroite avec les structures d'insertion et les associations, et est appuyé par des actions de sensibilisation des entreprises.

Résultat fin 2023 : 11 000 partages de CV, 542 personnes accompagnées, avec un taux de sorties positives supérieur à 70 %, et 800 entreprises engagées.

★ [entourage.social](https://www.entourage.social)

LinkedOut, une plateforme tech visant à rapprocher des personnes en grande précarité de leurs employeurs potentiels



FRANCE ACTIVE AIRDIE OCCITANIE  
MONTPELLIER 2023-2024

## Un concours dédié à l'entrepreneuriat au féminin dans les QPV



Le projet « Les Essenti'Elles », porté par France Active Airdie Occitanie, vise à aider les femmes des quartiers prioritaires de la ville (QPV) à se lancer dans la création d'entreprise, en dépassant les multiples freins et obstacles qu'elles rencontrent. Chaque année, 15 femmes entrepreneuses issues des QPV de Montpellier sont détectées et sélectionnées via un concours. Les lauréates bénéficient d'un soutien financier, d'un marrainage métier et d'un programme de formations sur mesure. En 2023, après seulement 6 mois au sein de ce parcours complet, 80 % d'entre elles avaient créé leur activité. Plus largement, grâce au processus de candidature, ce sont une soixantaine de femmes qui bénéficient d'une sensibilisation et d'une aide à la maturation de leur projet.

★ [franceactive.org](https://www.franceactive.org)

WAKE UP CAFÉ FRANCE 2022-2025

## Relever le défi de la fin de la récidive



Accueillir dans une communauté bienveillante et exigeante les personnes détenues et ex-détenues pour les aider à se réinsérer durablement dans la société, sans tomber dans la récidive, tel est l'objectif de l'association Wake Up Café. Les jeunes « wakeurs » qui s'engagent dans la démarche bénéficient d'un parcours « dedans-dehors », avec une phase « dedans » de remobilisation et de préparation à la sortie, assortie d'ateliers culturels et artistiques, puis une phase « dehors », avec un accompagnement individuel et collectif pour se reconstruire et se préparer à l'emploi. A ce jour, 1 822 « wakeurs » ont été accompagnés, avec un taux de retour en prison de 12,6 %, contre 60 % de ré-conviction en moyenne sans le soutien de l'association.

★ [wakeupcafe.org](https://www.wakeupcafe.org)

EMMAÛS CONNECT FRANCE 2023-2025

## Une filière numérique circulaire et solidaire

D'un côté, des millions de Français cumulent difficulté d'accès aux équipements numériques et précarité économique et sociale ; de l'autre de nombreuses entreprises qui ne savent pas comment gérer le stock de fin de vie de leurs appareils numériques. D'où le projet « La Collecte.tech » porté par l'association Emmaüs Connect qui poursuit plusieurs objectifs complémentaires : collecter et reconditionner des milliers d'équipements numériques, en faisant travailler des salariés en insertion ; équiper à prix solidaire et initier au numérique les plus précaires ; enfin réduire la part des équipements neufs dans le parc numérique, ainsi que le volume de DEEE (déchets d'équipements électriques et électroniques).

Emmaüs Connect dispose aujourd'hui de 7 filières locales de collecte et réemploi - Hauts-de-France, Ile-de-France, Grand-Est,

### LE MOT DU PARTENAIRE



Charlotte BOUGENAUX  
Co-directrice d'Emmaüs Connect

Enjeu écologique, le réemploi est aussi un enjeu de solidarité... trop souvent oublié. 12 % des Français sont toujours exclus de services de première nécessité faute notamment de moyens pour s'équiper d'un ordinateur ou d'un smartphone. Chez Emmaüs Connect, nous sommes convaincus que nous

Auvergne-Rhône-Alpes, Bordeaux et Marseille, ainsi que d'une filière pilote en territoire rural dans le Centre-Val de Loire. Ce sont des territoires où l'association est bien implantée et dispose d'un solide réseau partenarial avec les collectivités, les entreprises, les structures d'insertion et les structures sociales.

Pour assurer la pérennité du projet et améliorer son impact social, l'association doit collecter 20 000 équipements par an. Ce volume pourrait être atteint d'ici les deux prochaines années, à condition d'améliorer les process, de renforcer les équipes, de proposer de nouvelles modalités de collecte, ou encore de lancer une collecte nationale auprès des citoyens. Le soutien de la Fondation SUEZ contribuera à mettre en œuvre ces initiatives.

★ [emmaus-connect.org](https://www.emmaus-connect.org)

pouvons faire reculer l'exclusion numérique et sociale et réduire l'impact environnemental des activités numériques, c'est le sens même de nos projets, soutenus par la Fondation SUEZ.



**CRAVATE SOLIDAIRE FRANCE 2022-2023**

## Pour que l'apparence vestimentaire ne soit plus un frein à l'embauche

Depuis 2012, La Cravate Solidaire (qui compte aujourd'hui 14 antennes régionales) accompagne les personnes victimes de discrimination à l'embauche, faute d'avoir les moyens de s'acheter une tenue adéquate et de maîtriser tous les codes de l'entreprise. En lien avec les structures d'insertion partenaires, l'association met à leur disposition, au sein d'« Ateliers coup de pouce », des coachs en image et RH, qui les aident sur ces deux points : choix d'une tenue adaptée et préparation de l'entretien d'embauche. En parallèle, elle développe des partenariats avec des entreprises implantées localement. D'une part pour les sensibiliser au sujet des discriminations, d'autre part pour organiser en leur sein des collectes de vêtements, qui viendront approvisionner les dressings solidaires.

Les liens avec le groupe SUEZ et sa Fondation sont forts. D'un côté, La Cravate Solidaire travaille en synergie avec la Maison pour Rebondir à Bordeaux (un dispositif d'insertion piloté par SUEZ) et SUEZ Recyclage et Valorisation à Lyon (132 personnes accompagnées via ces canaux en 2022). De l'autre, elle mobilise les collaborateurs, via les collectes de vêtements ou l'implication bénévole dans les Ateliers Coups de Pouce. C'est ainsi que fin 2022, 440 kg de vêtements et accessoires ont été collectés sur 13 sites du Groupe. Enfin le soutien de la Fondation SUEZ a financé en 2022 l'accompagnement de 150 candidats sur 3 territoires : Bordeaux, Lyon et l'Île de France, notamment les départements de la Seine-Saint-Denis (93) et du Val-d'Oise (95) grâce au dressing solidaire mobile.

★ [lacravatesolidaire.org](http://lacravatesolidaire.org)

### LE MOT DU PARTENAIRE



**Michaël Cienka**  
Responsable du développement  
La Cravate Solidaire

Depuis la crise Covid, le besoin social a augmenté de façon exponentielle. Dans ce contexte, le soutien de la Fondation SUEZ a été déterminant en nous donnant les moyens d'ouvrir plus de places en Atelier Coup de Pouce. Au-delà de ce soutien financier, c'est toute l'entreprise SUEZ qui

s'est engagée. Notamment à travers une collecte de tenues sur 13 de leurs sites. On est très fiers d'avoir la Fondation à nos côtés dans le cadre d'un partenariat global qui a un vrai impact sur le terrain.

**PROXITÉ FRANCE 2022-2024**

## Le mentorat pour que chaque jeune devienne acteur de sa réussite



L'association Proxité propose aux jeunes issus des territoires en difficulté un accompagnement visant à favoriser la réussite scolaire, l'orientation choisie et l'insertion professionnelle durable. Le dispositif repose sur l'animation de lieux d'accueil au cœur des quartiers, où, en lien avec les familles et les acteurs socio-éducatifs, les jeunes suivent un parcours sur-mesure comprenant mentorat individuel et ateliers collectifs. La Fondation SUEZ a soutenu la démarche à Nantes, Rennes, Orléans et Blois, avec des résultats prometteurs : 328 jeunes ont été accompagnés, 2 nouveaux lieux d'accueil ont été ouverts et un projet pilote d'essaimage a été lancé à Blois. Parmi les parrains, bénévoles et tous les actifs dans le monde du travail, quelques collaborateurs SUEZ se sont engagés dans le projet.

★ [proxite.com](http://proxite.com)



**ELAN JOUQUES FRANCE 2021-2023**

## Une expérimentation nationale au service de l'emploi sur les territoires

L'expérimentation TZCLD (Territoires zéro chômeur longue durée) a démarré en 2017 avec une ambition : démontrer qu'il est possible à l'échelle de petits territoires, sans surcoût significatif pour la collectivité, de proposer à toutes les personnes privées durablement d'emploi, un emploi à durée indéterminée à temps choisi, en développant des activités utiles pour répondre aux besoins non couverts du territoire.

À Jouques dans les Bouches-du-Rhône (4 700 habitants), c'est l'EBE (Entreprise à But d'Emploi) ELAN Jouques qui porte

le projet. À son actif le développement de nombreuses activités : multi-services (laverie, lavage de vitres et ménage, petit bricolage et travaux extérieurs, réparation de vélos, reproduction de clés, entretien des sépultures...), recyclerie, aide ponctuelle aux travaux agricoles, tourisme, atelier bois...

Avec 89 personnes embauchées depuis sa création (54 salariés en 2023), ELAN Jouques est devenu le 1<sup>er</sup> employeur de la commune et plus aucun habitant ne reste désormais privé d'emploi plus de 2 ans.

★ [elan-jouques.com](http://elan-jouques.com)

89

**embauches depuis la création d'Elan Jouques, devenu le premier employeur de la commune. Plus aucun habitant ne reste désormais privé d'emploi plus de deux ans.**

**DESCODEUSES FRANCE 2022-2024**

## Sensibiliser, former et propulser les nouveaux visages de la tech



Aujourd'hui, 49% des femmes des QPV vivent en dessous du seuil de pauvreté. L'association DesCodeuses a monté pour elles une formation aux métiers porteurs du numérique. Dans une ambiance propice à l'empowerment collectif, elles suivent le parcours TECH du Power qui combine 6 mois de formation au métier de développeuse web, validés par un examen, 6 mois de stage en entreprise, et un accompagnement socio-professionnel vers l'emploi. Pour la promotion 2023, 16 apprenantes (sur 100 candidates) ont été formées. L'une d'elles a déjà signé un CDI à l'issue de son stage, une autre a trouvé un contrat en alternance pour poursuivre son cursus à un niveau supérieur. En avril 2023, 2 collaboratrices SUEZ ont animé un atelier « Comment réussir une présentation impactante ».

★ [descodeuses.org](http://descodeuses.org)



ANDES FRANCE 2020-2027

## L'économie circulaire au service des plus précaires

Face à la hausse de la précarité alimentaire, ANDES (l'Association Nationale de Développement des Épiceries Solidaires) mène une double mission. D'une part, l'association anime et soutient un réseau national de plus de 600 épiceries solidaires, qui fournit aux personnes en difficulté financière des produits à moindre coût, ainsi qu'un accompagnement social.

La Fondation SUEZ a soutenu la création de 4 établissements : une épicerie étudiante à Toulouse (2021), une épicerie à Francheville près de Lyon (2022), une épicerie en secteur rural dans le Var (2023). Une dernière épicerie ouvrira en 2024 à Trith-Saint-Léger, près de Valenciennes (59).

D'autre part, ANDES pilote 5 chantiers d'insertion (ACI) implantés dans les marchés de gros. Leur activité consiste à revaloriser les fruits et légumes invendus pour approvisionner les structures d'aide alimentaire, et ainsi lutter contre

le gaspillage alimentaire. La Fondation SUEZ soutient l'ouverture d'une nouvelle plateforme d'approvisionnement en ACI dans le Nord Pas de Calais.

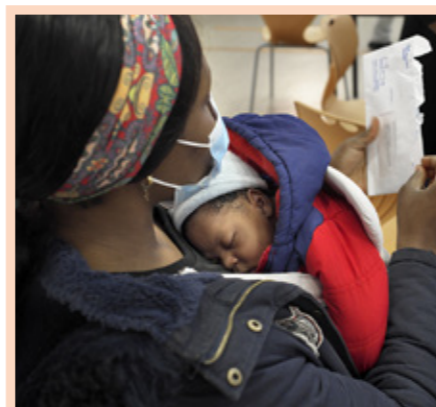
★ [andes-france.com](https://www.andes-france.com)

600

**épiceries solidaires fournissent aux personnes en difficulté financière des produits à moindre coût ainsi qu'un accompagnement social.**

IKAMBÉRÉ FRANCE 2022-2024

## Une « maison apaisante » pour l'autonomie des femmes vulnérables



Forte de plus de 25 ans d'expérience dans l'accompagnement médico-social des femmes vulnérables, souvent réfugiées et en situation de monoparentalité, vivant avec le VIH, l'association francilienne Ikambere a élargi son champ d'actions à d'autres maladies chroniques, le diabète, l'obésité et l'hypertension artérielle. En 2023, l'association a poursuivi son accueil au sein de centre-ressources pour les accompagner vers une meilleure qualité de vie et plus d'autonomie. Cela passe par une aide à l'auto-gestion de la maladie, un suivi avec une assistante sociale sur les questions d'accès à la santé, au logement et aux aides sociales et par un accompagnement vers l'insertion professionnelle.

★ [ikambere.com](https://www.ikambere.com)

COMPTER SUR DEMAIN  
FRANCE 2022-2024

## Défendre le droit à l'ambition de tous les jeunes



Arrivés à leur majorité, beaucoup de jeunes pris en charge par l'Aide Sociale à l'Enfance (ASE) se retrouvent livrés à eux-mêmes, en proie à de grandes difficultés. Rares sont ceux qui peuvent nourrir une ambition en accord avec leur aspiration. Compter sur demain leur propose des bourses (de 300€ à 4 000€) pour financer des projets concrets pour préparer leur avenir ainsi qu'un accompagnement personnalisé vers les études supérieures et l'emploi. En 2023, 65 jeunes ont ainsi bénéficié du dispositif. L'essentiel des bourses a permis de financer des frais d'inscription pour des formations et écoles dans des domaines très divers : architecture, électricité, ingénierie, management, droit, mode... ; mais aussi des leçons de conduite pour passer le permis ou l'achat d'ordinateurs.

★ [compteursurdemain.org](https://www.compteursurdemain.org)



APPRENTIS D'AUTEUIL FRANCE 2022-2024

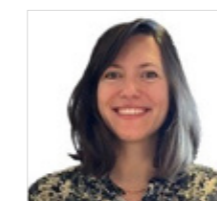
## Une filière d'avenir pour aider les jeunes à se réancrer

Historiquement engagée dans la prévention de l'exclusion par l'éducation et la formation, Apprentis d'Auteuil accompagne les jeunes fragilisés par un parcours de vie chaotique. Elle a ouvert à leur intention, et plus largement à l'intention des personnes en situation d'exclusion, des filières de formation liées aux secteurs très porteurs des espaces verts et du maraichage. Au sein d'une communauté d'apprentissage, ils bénéficient à la fois d'un accompagnement personnalisé sur les problématiques sociales, familiales ou administratives qu'ils rencontrent, et d'une formation complète allant des techniques de travail de la terre et de culture à la commercialisation en circuit court. Les métiers de la terre offrent le double avantage d'aider les personnes à se réancrer et se ressourcer tout en leur offrant des perspectives d'emploi de proximité.

En 2023, le projet s'est développé dans trois structures déjà pilotées par Apprentis d'Auteuil - Atelier Chantier d'Insertion à Grasse (06), Potager St Julien (44), SIAE Fil de Faire'M (33). Avec quatre défis à relever : la qualité de la production associée à des méthodes d'agroécologie respectueuses de l'environnement ; le développement de circuits de commercialisation attractifs et rentables ; le renforcement de l'employabilité des apprenants à la sortie, avec la mise en place de formations certifiantes ; le tout n'étant possible qu'avec un encadrement adéquat. Le soutien de la Fondation SUEZ a permis de progresser sur tous ces aspects.

★ [apprentis-auteuil.org](https://www.apprentis-auteuil.org)

### LE MOT DE LA MARRAINE



Charlotte MONNERAUD,  
Category Manager SUEZ,  
Division EAU

En tant que marraine, j'ai accompagné les équipes de la Fondation au Potager Saint-Julien, près de Nantes. J'ai été impressionnée par le professionnalisme et l'engagement des encadrants et par la qualité du travail des salariés en insertion. Nous leur

apportons un soutien financier, mais aussi un regard extérieur et une écoute à même de contribuer à la remobilisation de ces jeunes. D'autant plus que l'agroécologie qu'ils pratiquent entre tout à fait en résonance avec mes convictions personnelles et mon métier chez SUEZ.

# Renforcer la cohésion sociale par l'éducation



Association Acta Vista / France



**SILVINA SOMASCO MOZZICONACCI**  
Directrice Générale Déléguée de SUEZ International, administratrice de la Fondation SUEZ



**ANTOINE SIRE**  
Directeur de l'Engagement de BNP Paribas, administrateur de la Fondation SUEZ

Les fractures territoriales tendent à s'aggraver en France, et les jeunes des quartiers prioritaires comme ceux des zones rurales ou des petites villes en sont les premières victimes, au risque de renoncer à croire en leur avenir et de se replier sur eux-mêmes. Pour relever ce défi, la Fondation SUEZ soutient des projets visant à aider les jeunes à progresser dans leur parcours scolaire, à révéler leur potentiel artistique et créatif, à développer leur libre-arbitre et à comprendre qu'ils peuvent devenir pleinement acteurs de leur avenir. **S.S.M.**

La cohésion sociale passe par la participation de chacun à une vision d'avenir partagée. Le défi climatique s'accompagne d'un défi social qui sera de plus en plus marqué à mesure que la transition écologique va s'accélérer. Chacun doit avoir les moyens d'agir en faveur d'une transition juste. Pour cela, des associations s'engagent sur le terrain en aidant les jeunes les plus défavorisés à agir au quotidien et réaliser que leur action peut avoir un réel impact sur la société. La Fondation SUEZ accompagne et soutient leur démarche. **A.S.**

## LE CHIFFRE



**des Français considèrent que lutter contre les inégalités sociales permettra de lutter contre le réchauffement climatique.**

Source : La Fédération des entreprises d'insertion



MAKE SENSE FRANCE 2022-2026

## Pour une transition juste, par et pour tous les jeunes



Inciter les jeunes des quartiers populaires à s'engager en faveur de l'écologie, l'idée est belle, mais comment la mettre en œuvre ? L'association makesense a décidé de relever le défi en partant du constat que face aux changements climatiques, les jeunes issus de quartiers populaires sont les plus exposés et vulnérables. Ils y sont également moins contributeurs en termes d'empreinte carbone individuelle. Pourtant, ils sont

sous-représentés dans le mouvement en faveur de l'écologie. Sur cette base, makesense a lancé un programme visant à développer une méthodologie pour engager en faveur de l'écologie 7 000 jeunes avec 20 associations dans 30 territoires. Cela en impliquant et accompagnant les associations d'éducation populaire implantées dans les quartiers (missions locales, Afev, Article 1,

**makesense a lancé un programme visant à développer une méthodologie pour engager en faveur de l'écologie 7 000 jeunes avec 20 associations dans 30 territoires.**

Unis-Cité...). La démarche se fait en trois temps : comprendre les besoins et attentes des jeunes et adapter les outils et méthodes pour y répondre ; déployer le programme avec 200 jeunes et 7 associations ; passer à l'échelle.

Le parcours proposé aux jeunes est progressif, balisé par des ateliers qui vont les amener peu à peu à comprendre les enjeux, prendre confiance pour agir et enfin trouver leur voie pour s'engager. Les retours des participants sont encourageants : beaucoup sont passés d'une vision abstraite ou culpabilisatrice de l'écologie à une approche plus positive et mobilisatrice. À terme, l'objectif est qu'ils prennent leur place dans le mouvement en faveur de l'écologie et deviennent acteurs d'un futur désirable.

★ [makesense.org](https://makesense.org)



COUP DE POUCE FRANCE 2021-2024

## Le décrochage scolaire ne doit pas être une fatalité

Les chiffres montrent que le décrochage scolaire se manifeste dès le plus jeune âge, et que les enfants issus des milieux sociaux défavorisés y sont particulièrement exposés. Notamment parce qu'ils ne bénéficient pas dans leur environnement familial des étayages scolaires leur permettant de réussir à l'école. D'où les Clubs Coup de Pouce, des ateliers périscolaires mis en place par l'association éponyme à destination d'enfants de la Grande Section de maternelle au CE1. Au programme, 4 thématiques : langage, lecture-écriture, mathématiques et livres. Les parents sont intégrés dans la démarche, l'objectif étant aussi de les aider à prendre confiance en eux et à (re) tisser le lien avec l'école, et de leur donner les clés pour assumer leur mission de parent d'élève. Avec le dispositif « Super idée ! », ils reçoivent chaque semaine par SMS des idées d'activités à mener avec leurs enfants. En 2023 la Fondation SUEZ a décidé de renouveler son soutien à l'association, en contribuant à l'ouverture de 48 nouveaux clubs Coup de Pouce, au profit de 240 enfants et leurs parents.

★ [coupdepouceassociation.fr](https://coupdepouceassociation.fr)

MA CHANCE MOI AUSSI FRANCE 2023-2024

## Une vraie chance pour les enfants qui en ont le moins



L'association Ma Chance Moi Aussi propose aux enfants issus de familles en situation de fragilité éducative un accompagnement de l'âge de 6 à 15 ans. Par groupes de 12, en lien avec les écoles, ils bénéficient sur toute l'année de 700 heures de soutien : 2 heures chaque soir après l'école, le mercredi, et la moitié des vacances scolaires. Au programme : maîtrise des savoirs scolaires fondamentaux, développement des savoir-être, ouverture au monde et éveil citoyen. Les parents sont intégrés via un contrat d'engagement renouvelé chaque année, des rencontres individuelles, et des ateliers de soutien collectifs. La Fondation SUEZ soutient le programme sur 3 territoires : Drancy, Pantin et Rennes, qui cible 84 enfants âgés de 5 à 8 ans, ainsi qu'environ 126 parents.

★ [machancemoiaussi.org](https://machancemoiaussi.org)

84

**enfants âgés de 5 à 8 ans, ainsi que 126 parents soutenus par le programme**

### LE MOT DE LA MARRAINE



Julie PRIES  
Juriste Droit public,  
SUEZ

J'avais apporté ma contribution à l'évaluation du dossier Ma Chance Moi Aussi lors de sa présentation et avais été convaincue par le sérieux et les valeurs prônées. C'est pourquoi, lorsque j'ai été sollicitée pour exercer le rôle de « Marraine » de cette association, j'ai accepté avec enthousiasme cet engagement. Lors d'une première visite de l'établissement de Drancy en novembre 2023, j'ai pu découvrir concrètement les actions menées et recueillir les besoins exprimés par les référents éducatifs.



PASSION PROXIMITÉ FRANCE 2022-2023

## Les Passeurs de Passion, acteurs du choix d'avenir professionnel des jeunes

Bien souvent, les jeunes scolarisés dans les quartiers d'éducation prioritaire ont une vision négative et limitée de la vie professionnelle, conditionnée par un déterminisme social, culturel, familial... Le programme Like Ton Job se donne pour mission d'ouvrir le champ des possibles de ces jeunes et de déployer leur capacité à OSER en leur offrant une vision plus dynamique et engageante du monde professionnel. Les chevilles ouvrières du projet sont les « Passeurs de Passion », des professionnels bénévoles qui viennent parler avec authenticité de leurs parcours scolaire et professionnel. Un dispositif qui, pour fonctionner, nécessite la mobilisation de tout un écosystème entourant les jeunes : les établissements scolaires et les équipes pédagogiques, les partenaires institutionnels et les entreprises. Sur une année, les jeunes

bénéficient de 8 séances de 2 heures, chaque séance permettant de découvrir 2 nouveaux métiers répondant aux critères de parité de genre et de niveaux d'études (courtes / longues). Depuis 7 ans, près de 7 000 jeunes ont bénéficié du programme sur 3 territoires (75, 92 et 93), grâce à l'engagement de 1 200 Passeurs de Passion. Parmi eux, quelques collaborateurs SUEZ venus rencontrer des collégiens parisiens. L'objectif est d'essaimer dans les départements 91, 94 et 95 dès la rentrée 2024-2025, pour une présence nationale à la rentrée 2025-2026, de développer la Communauté des Passeurs de Passion, et de lancer un nouveau dispositif, « Dessine ton parcours », à destination des jeunes et des parents, en dehors de la sphère scolaire.

★ [liketonjob.org](http://liketonjob.org)

30%

des jeunes scolarisés dans les QPV subissent leur orientation.

33%

des élèves en CAP / BP restent des enfants d'ouvriers (chiffre 2023).

LES CONCERTS DE POCHE FRANCE 2021-2023

## Un projet modèle au service de la cohésion sociale



Les Concerts de Poche organisent, en lien avec les territoires, des concerts sur mesure avec des artistes de renommée internationale dans des zones rurales isolées, des quartiers excentrés ou enclavés. Les habitants, qui ont un accès limité à la culture et n'ont pas l'habitude de se côtoyer, sont impliqués en amont grâce à des ateliers participatifs, fédérateurs et intergénérationnels. La Fondation SUEZ a soutenu le projet « Créer en musique pour mieux vivre ensemble en Occitanie » qui a touché 1 300 personnes (pour 700 prévues au départ). L'association diffuse également auprès des acteurs locaux son modèle et contribue ainsi à une montée en expérience et en expertise des élus et équipes amenés à réitérer des projets culturels sur leur territoire.

★ [concertsdepoche.com](http://concertsdepoche.com)



ACTAVISTA MARSEILLE 2023-2024

## Réveiller les pierres, révéler l'humain

L'association Acta Vista, créée en 2002 à Marseille, déploie un modèle de chantier d'insertion combinant formation professionnelle qualifiante, restauration du patrimoine bâti dans les règles de l'art et le respect de l'environnement, et médiation culturelle. L'objectif est double : remobiliser les personnes en situation de précarité et élargir les horizons des plus jeunes, deux chantiers qui contribuent à renforcer la cohésion sociale.

À Marseille, c'est un monument historique classé, le Fort d'Entrecasteaux, qui est le support phare des activités. Chaque année, l'association y accueille près de 400 personnes en situation de précarité. Sur le chantier d'insertion, elles suivent un parcours de formation aux métiers du bâti ancien, basé sur une pédagogie de « transmission par le geste professionnel ». En parallèle, elles bénéficient

d'un accompagnement individuel vers l'emploi. Le parcours est validé par un diplôme qualifiant et des liens sont tissés avec les entreprises du territoire afin de faciliter les recrutements à la sortie.

Autre volet du projet, Acta Vista ouvre ses chantiers à des milliers de jeunes à partir de 8 ans, l'objectif étant de leur faire vivre une expérience éducative ludique et participative autour des métiers du patrimoine au sein de la Citadelle de Marseille : visites, ateliers métiers ou découverte de la pratique artistique.

En 2023, sur les 346 personnes recrutées, accompagnées et formées sur le chantier : 69% ont eu une sortie dynamique (en emploi, formation, logement), 97% de ceux qui se sont présentés au titre de « maçon du bâti ancien » l'ont validé.

★ [actavista.fr](http://actavista.fr)

### LE MOT DU PARTENAIRE



Laure CISSOUMA  
Facilitatrice des partenariats,  
ACTAVISTA

Notre partenariat a mûri d'une connaissance mutuelle entre notre association et la Fondation depuis les premiers soutiens en 2015 et 2017. En 2023, la Fondation SUEZ a renouvelé son engagement en soutenant le nouvel axe « cohésion sociale » de notre projet, qui prévoit l'ouverture de

nos chantiers aux publics jeunes. Concrètement, nous bénéficions de l'accompagnement de notre marraine qui s'investit, aux côtés de l'équipe de la Fondation, dans les passerelles de compétences qui seront créées selon nos besoins. En confiance et en intelligence, on adore !



Acta Vista ouvre ses chantiers à des milliers de jeunes à partir de 8 ans, l'objectif étant de leur faire vivre une expérience éducative ludique et participative autour des métiers du patrimoine au sein de la Citadelle de Marseille





LA SOURCE DES SOURCES FRANCE 2022-2023

## La création artistique au service de la construction des jeunes



La Source Garouste est une association à vocation sociale et éducative par l'expression artistique. Créée en 1991 par le couple d'artistes Elizabeth et Gérard Garouste, l'association est née de la conviction que la création artistique peut venir en soutien de l'action sociale, afin de lutter contre l'exclusion sous toutes ses formes. Elle porte l'idée que l'art est un acteur fondamental dans la construction de la société et contribue à la valorisation de l'individu dès son plus jeune âge.

La Source Garouste organise des ateliers de pratique artistique conduits par un artiste professionnel et un membre de l'équipe

éducative de La Source. Ce binôme est le pilier de l'action. Les ateliers sont proposés sur le long terme aux enfants et jeunes âgés de 6 à 18 ans en situation de fragilité, en favorisant la mixité sociale. Ainsi, ils leur permettent de se construire, de développer leur créativité, de se responsabiliser sur le plan personnel et collectif, tout en renforçant leur confiance en eux et leur esprit d'initiative. Ayant lieu le plus souvent les mercredis et lors des vacances scolaires, ces ateliers artistiques sont conçus pour un groupe de 8 à 12 participants, dans un souci d'accompagnement individuel de qualité. Implantée dans 10 départements, au sein de territoires ruraux isolés ou urbains prioritaires

à fortes inégalités socio-économiques, La Source Garouste est labellisée « La France s'engage » et conventionnée avec les ministères de la Culture et de l'Éducation nationale, de la Jeunesse et des sports. La Fondation SUEZ a soutenu le déploiement des projets portés par La Source-La Guéroulde (département de l'Eure) ; la Source-Hermine (Ille-et-Vilaine), notamment dans les quartiers prioritaires des petites villes de Fougères, Bruz, Dol de Bretagne, Cancale... la Source-Ligérienne, dans le secteur de Saumur. Neuf ateliers ont été organisés au profit de 105 jeunes et leurs parents.

★ [lasourcegarouste.fr](http://lasourcegarouste.fr)

➤ **Chaque année, grâce à l'engagement de 200 artistes professionnels et de nos mécènes, ce sont plus de 13 200 enfants et parents qui bénéficient de notre soutien grâce aux 360 projets artistiques.**



UNIS-CITÉ ÎLE-DE-FRANCE 2022-2023

## Rêve et réalise : 8 mois de service civique pour monter ton projet solidaire

« Vous avez moins de 26 ans ? Vous êtes indignés par les grands problèmes sociaux : discriminations, environnement, exclusion, éducation, solitude des personnes âgées... ? Vous avez en tête un projet qui pourrait apporter une réponse concrète et positive à l'une de ses problématiques ? » : c'est en ces termes qu'Unis-Cité, l'association pionnière et spécialiste du Service Civique en France, appelle chaque année 20 jeunes à intégrer son programme « Rêve et réalise ». Les candidats retenus (souvent des jeunes dits « éloignés » : jeunes en situation de handicap,

habitant des QPV, jeunes réfugiés...) bénéficient d'un accompagnement sur 8 mois, d'octobre à juin. Le temps de monter leur propre projet entrepreneurial solidaire dans la thématique de leur choix. L'objectif est double : d'un côté faire prendre conscience aux jeunes de leurs capacités et de leur rôle à jouer dans la société ; de l'autre faire émerger des projets solidaires sur les territoires en difficulté. La Fondation SUEZ a soutenu successivement deux promotions du programme « Rêve et réalise ».

★ [uniscite.fr](http://uniscite.fr)



CHEMINS D'AVENIR  
FRANCE 2022-2023

## Révéler le potentiel des jeunes des zones rurales

L'association Chemins d'avenir accompagne les jeunes des zones rurales et des petites villes dans la construction de leur avenir académique, pré-professionnel et citoyen. Elle leur propose un parcours sur 12 mois reposant sur 3 piliers : mentorat individuel, formations et ateliers collectifs, ouverture à des opportunités professionnelles et culturelles. Parmi les outils proposés, la 1ère application web d'aide à l'orientation spécifiquement conçue pour eux (approuvée par 92 % des lycéens qui l'ont utilisée).

Depuis 2016, l'association a accompagné plus de 8 000 jeunes, et prévoit d'en toucher 20 000 en 2025. À l'issue du parcours, 82 % des jeunes accompagnés intègrent l'établissement de leur choix, et l'immense majorité se disent plus confiants, informés et outillés.

★ [cheminsdavenirs.fr](http://cheminsdavenirs.fr)

8 000

**jeunes accompagnés depuis 2016 (20 000 prévus en 2025).**



# La gouvernance de la Fondation SUEZ

## Une gouvernance collaborative et engagée

La gouvernance de la Fondation SUEZ est organisée sur un modèle partenarial qui privilégie la complémentarité des ressources, des compétences et des modes d'intervention au service de la co-construction réussie des projets.

### Le Conseil d'administration

Le Conseil d'Administration est présidé par son Président-Fondateur. Il est composé de 11 membres, élus pour trois ans : des représentants de SUEZ, des personnalités indépendantes, qualifiées dans les domaines d'intervention de la Fondation, et un représentant des salariés du Groupe. Le Conseil d'Administration définit la stratégie, adopte le budget et fixe le contenu et le calendrier des activités de la Fondation.

### Les deux comités de sélection

C'est en s'appuyant sur deux comités, formés de collaborateurs bénévoles, que le Conseil d'Administration sélectionne les projets soutenus. Contributeurs-clés dans la phase d'analyse et de sélection de projets proposés au CA, ces comités sont :

- Le comité de pré-qualification, qui procède à une première sélection des projets déposés dans le cadre des appels à projets ;
- Le comité d'évaluation qui affine et valide ce premier choix, dans le cadre d'un dialogue avec les porteurs de projets.

### L'équipe permanente

L'équipe permanente de la Fondation assure et coordonne la mise en œuvre et le suivi opérationnel des orientations stratégiques et des décisions du Conseil d'Administration, en lien avec les associations et partenaires soutenus.



**AXELLE DAVEZAC**  
Directrice Générale de la Fondation de France, administratrice de la Fondation SUEZ



**FREDERICK JESKE-SCHOENHOVEN**  
Directeur Stratégie et Développement durable, Vice-Président exécutif, SUEZ, administrateur de la Fondation SUEZ

### Propros croisés



La Fondation SUEZ a effectué en 2023 un travail de fond sur sa stratégie, la composition et le fonctionnement de la gouvernance, et a repensé la mise en œuvre de sa mission. La complémentarité des administrateurs, entre collaborateurs du groupe et personnalités qualifiées extérieures, permet de riches échanges et contribue à la pertinence des orientations stratégiques face aux défis environnementaux et sociaux actuels. **A. D.**

L'action de la Fondation entre en parfaite résonance avec la raison d'être du Groupe SUEZ qui vise notamment à « apporter des services essentiels pour protéger et améliorer la qualité de vie partout où SUEZ agit face à des défis environnementaux grandissants... ». En tant qu'administrateur interne de la Fondation, je suis très sensible à cette cohérence. Ce sont deux formes d'engagement distinctes, mais très complémentaires. **F. J. S.**

# Le Conseil d'Administration



1



2



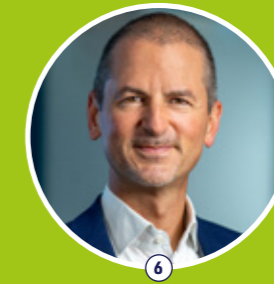
3



4



5



6



7



8



9



10



11

**1 Sabrina SOUSSAN**  
Présidente-Directrice Générale du Groupe SUEZ, **Présidente de la Fondation SUEZ**

**2 Delphine SABY**  
Directrice Achats Groupe SUEZ, **Vice-Présidente de la Fondation SUEZ**

**3 Axelle DAVEZAC**  
Directrice Générale de la Fondation de France

**4 Mélanie DUMECQ**  
Coordinatrice Compétitivité, Représentante des salariés SUEZ

**5 Laurent-Guillaume GUERRA**  
Directeur des Ressources Humaines et Directeur Santé Sécurité, Vice-Président exécutif, SUEZ

**6 Frederick JESKE-SCHOENHOVEN**  
Directeur Stratégie et Développement durable, Vice-Président exécutif, SUEZ

**7 Wafaa KHALIFI**  
Directrice Générale P&T Alliance - SUEZ Australie

**8 Isabelle MAUNOURY**  
Directrice Nationale Stockage, SUEZ Recyclage et Valorisation France

**9 Antoine SIRE**  
Directeur de l'Engagement de BNP Paribas

**10 Silvana SOMASCO-MOZZICONACCI**  
Directrice Générale Déléguée de SUEZ International

**11 Marie TRELly-KANE**  
Présidente co-fondatrice UNIS-CITE



## La sélection des projets

# Un dialogue constructif entre la Fondation et ses partenaires

En 2023, le dispositif de sélection des projets soutenus a été revu, avec un double objectif : simplifier la démarche pour les porteurs de projets et optimiser la pertinence du choix des projets retenus. L'appel à projets se déroule en 5 étapes, balisées par des temps d'échanges entre la Fondation et les candidats. La sélection s'appuie sur les évaluations des différentes instances et des collaborateurs experts en bénévolat de compétences.

## Un processus en 5 étapes

### 1 Appel à projets Préqualification

Les candidats peuvent déposer sur la plateforme dédiée accessible depuis la page Fondation SUEZ, la première partie de leur dossier de candidature (présentation de l'association et du projet proposé) sur la période prévue dans le planning de l'appel à projets.

### 2 Validation des projets pré-qualifiés

L'équipe de la Fondation ainsi qu'un comité de collaborateurs experts présélectionnent les projets répondant aux critères et priorités de la Fondation. Un échange est réalisé avec les porteurs de projet pré-sélectionnés pour confirmer la pertinence du projet pour un soutien par la Fondation SUEZ.

### 3 Appel à projets Soumission détaillée des projets pré-qualifiés

Les candidats retenus en présélection pourront compléter la deuxième partie de leur dossier de candidature (fourniture de pièces justificatives, ...) sur la période prévue dans le planning de l'appel à projets concerné.

### 4 Évaluation par des collaborateurs experts

Chaque projet est adressé à 3 ou 4 salariés experts qui se portent volontaires pour participer aux évaluations des projets. Leur évaluation est objectivée par des critères définis et partagés. Questions et commentaires sont adressés à l'association et un temps d'échange est organisé entre les évaluateurs et le porteur de projet.

### 5 Décision finale par le Conseil d'Administration de soutien des projets qualifiés

Les projets sont proposés au Conseil d'Administration qui valide ou refuse le soutien au projet et vote la dotation financière associée en cas de soutien.

Pour soumettre un projet,  
scanner ce QR Code



#### LE MOT DU PARTENAIRE

**Camille FOURRE**  
Responsable du Pôle  
Stratégie France, ACTED

Depuis 2016, Acted soumet chaque année un programme dans le cadre de l'appel à projets de la Fondation SUEZ, en-dehors des appels d'urgence. Cela permet de décrire certains de nos contextes d'intervention et de mettre en avant les besoins sur place. Nous avons apprécié la clarté et l'efficacité du webinaire de présentation de la nouvelle procédure mise en place par la Fondation SUEZ pour 2024, réalisé fin décembre 2023. Cela a permis de comprendre les étapes et les critères de sélection des projets. La plateforme de soumission est très accessible et simple d'usage. Nous avons également apprécié pouvoir échanger sur le projet lors de la phase de préqualification. Nous sommes très sensibles à la qualité et l'efficacité du dialogue avec la Fondation, ce qui est clé pour un partenariat solide et de confiance.

## Des critères de sélection précis et performants

La Fondation SUEZ souhaite contribuer à l'amélioration significative des conditions de vie des personnes vulnérables et fragilisées, dans les territoires où SUEZ est présent. Afin de mettre en œuvre cette mission, elle a défini des **critères précis de sélection**, garants de la pertinence et de l'impact durable des projets soutenus.



2011-2023

# Un réseau croissant de partenaires

1001 FONTAINES  
ACTA VISTA  
ACTED  
ACTION CONTRE LA FAIM  
ACTION EMPLOI RÉFUGIÉS  
ADCV  
ADIE  
AFEMAC  
AFEP  
AFGHANISTAN LIBRE  
AGENCE DES MICRO PROJETS  
AGENCE DU DON EN NATURE  
AGIR POUR L'ÉCOLE  
AGROPARISTECH  
AIDE ET ACTION  
AIJC  
AMOR  
AMREF  
AQUASSISTANCE  
ARES  
ARMÉE DU SALUT  
AROZOAR  
ARTICLE 1  
ASSOCIATION SEVE  
ASSOCIATION TRAJET  
ATD QUART MONDE - TERRITOIRE ZÉRO  
CHOMEUR LONGUE DURÉE  
ATD QUART MONDE - TRAVAILLER ET  
APPRENDRE ENSEMBLE  
ATELIERS SANS FRONTIÈRES  
ATOUT COURS  
AUX CAPTIFS LA LIBÉRATION  
BAIL POUR TOUS  
BERGERIE DE BERDINE  
BETTER WITH WATER

BANLIEUES SANS FRONTIÈRES EN ACTION  
CARE FRANCE  
CASAMANCE AMITIÉS  
CEFREPADE  
CENTRE D'ACTION SOCIALE PROTESTANT  
CHEMINS D'AVENIRS  
CITÉ DE LA MUSIQUE-PHILHARMONIE DE PARIS  
COMPTER SUR DEMAIN  
COUP DE POUCE  
CROIX-ROUGE FRANÇAISE  
CROIX-ROUGE INSERTION  
CULTURE PRIORITAIRE  
DAA  
DEMOS-PHILHARMONIE DE PARIS  
DESCODEUSES  
EAU VIVE  
EMMAÛS CONNECT  
EMMAÛS COTENTIN  
EMMAÛS DÉFI  
EMMAÛS FRANCE  
ESPÉRANCE BANLIEUES  
EXPERTS SOLIDAIRES  
FACE  
FERMES D'AVENIR  
FIDEI  
FONDATION APPRENTIS D'AUTEUIL  
FONDATION BARKA  
FONDATION DE LA 2E CHANCE  
FONDATION GOODPLANET  
FONDATION RAOUL FOLLEREAU  
FONDATION SIMPLON  
FRANCE ACTIVE AIRDIE- OCCITANIE  
FRIENDSHIP INTERNATIONAL  
GEVALOR  
GK SAVAR

GRANDIR DIGNEMENT  
GRET  
HABITAT ET HUMANISME RHÔNE  
HAMAP  
HONDURAS CROISSANCE  
IKAMBÉRÉ  
IMPALA AVENIR DÉVELOPPEMENT  
INGÉNIEURS SANS FRONTIÈRES  
INSTITUT PASTEUR  
INSTITUT DE FRANCE  
INSTITUT DE L'ENGAGEMENT  
INTER AIDE  
JUSTICE 2E CHANCE  
KODIKO  
KYNAROU FRANCE  
LA CHAÎNE DE L'ESPOIR  
LA CIMADE  
LA CRAVATE SOLIDAIRE  
LA FONDATION DES FEMMES  
LA SOURCE- LA GUEROUDE  
LAZARE  
LE BAL / LA FABRIQUE DU REGARD  
LE PAYSAN URBAIN - MARSEILLE MÉTROPOLE  
LES CONCERTS DE POCHE  
LES RESTOS DU CŒUR  
LUKMEF  
LVIV CITY COUNCIL  
MA CHANCE MOI AUSSI  
MAISON POUR REBONDIR  
MAKESENSE  
MAUD FONTENOY FOUNDATION  
MEDAIR  
MÉDECINS SANS FRONTIÈRES  
MORIJA  
MUSÉE DU QUAI BRANLY - JACQUES CHIRAC

ORCHESTRE SYMPHONIQUE DIVERTIMENTO  
ORDRE DE MALTE FRANCE  
PASSION PROXIMITÉ PARCOURS  
PÉNICHE DU CŒUR  
PLACE NETWORK  
PLAY INTERNATIONAL  
POSITIVE PLANET INTERNATIONAL  
PREMIÈRE URGENCE INTERNATIONALE  
PROMOFEMMES  
PROXITÉ  
PUITS DU DÉSERT  
RAINDROP  
REJOUÉ  
RÉSEAU COCAGNE  
ROTARY  
SAMU SOCIAL DE PARIS  
SAN LORENZO  
SECOURS CATHOLIQUE-CARITAS FRANCE  
SECOURS POPULAIRE FRANCE  
SOLIDARITÉS INTERNATIONAL  
SOLIDARITÉ EAU SUD  
SOS SAHEL  
THÉÂTRE NATIONAL DE L'OPÉRA-COMIQUE -  
MAÎTRISE POPULAIRE  
TRIANGLE GÉNÉRATION HUMANITAIRE  
UNHCR  
UNICEF  
UNIVERSITÉ DE CRANFIELD  
UNIS CITÉ  
WAKE UP CAFÉ  
WATER COMPASS  
WATERWALLA  
WORLD VISION ROMANIA

Retrouvez  
tous nos partenaires  
sur notre site



## La communauté de la Fondation SUEZ

# Une aventure professionnelle et humaine formidable !

**Delphine SABY**, Directrice Achats Groupe de SUEZ, Vice-Présidente de la Fondation, ainsi que l'équipe de la Fondation à savoir : **Catherine SAVEY**, Déléguée Générale, **Muriel LEROY**, Directrice des Opérations et des Partenariats, **Akouavi MATTECAT**, Responsable des Partenariats et Projets et **Claire-Anne COUDERT**, Chargée de Projets et Administration, tiennent à remercier particulièrement tous les membres de la Communauté de la Fondation qui apportent leur aide, sous forme de bénévolat ou mécénat de compétences, participant ainsi à cette aventure professionnelle et humaine formidable !

L. Abasse, D. Abdel Satar, L. Abel, N. Aguilar, S. Ajamian, G. Alary, M. Altunok, F. Amiel, G. Andrea, V. Antigny, S. Archambault, M. Arnal, P. Aubert, J. Auclair, C. Audouin, J. Aourousseau, J. Bachelet, M. Bachelier, M. Baillet, J. Bailly, N. Ballabh, H. Bang, C. Baraille, J. Barbaza, C. Barbosa, L. Baret Louvet, M. Barre-Bertin, I. Barron, J. Batisse, E. Batkin, I. Baudin, C. Baugé, F. Beaubeau, S. Becue, S. Behr, S. Bejaoui, H. Benabbou, N. Bendaoudi, A. Benmoussat, E. Benouda, C. Berche, C. Bergez, D. Bernard, S. Birard, P. Bizot, C. Blanckaert, C. Blanc-Montmayeur, P. Blayac, C. Bloquet, N. Bockhoff, S. Bocquel, P. Bonardet, S. Bondoux, B. Bonello, M. Bonhomme, H. Bonnel, I. Bonvallet, P. Boucard, A. Bouchenez, K. Boudia, B. Bougaud, B. Boula, G. Boulanger, O. Bouquet, N. Bourahli, I. Bras, M. Bret, S. Briand, L. Brunerie, L. Brunet, L. Brunet, H. Caffi, A. Carbonel, S. Caroff, L. Carrea, R. Casalis, M. Castello, N. Cavallini, E. Chahour, P. Champomier, H. Chang, R. Charbonnier, S. Charles, C. Charlot, C. Chaumin, Q. Chauvon, A. Chazerain, M. Chergui, S. Cheutin, M. Chevallier, C. Chevron, J. Chio, J. Clavel, R. Clement, O. Clisson, B. Codol, L. Coelho-Ferreira, D. Collet, B. Colombo, F. Connil, D. Conteau, F. Costes, L. Cottaz, D. Coulon, L. Courpron, S. Courtois, M. Coutrot, E. Croguennec, G. Cros, I. Dagallier, S. Dahmani, F. Dalzuffo, S. Dangremont, D. Danton, N. Dargère, G. Darras, L. De Bokay, M. de Chezelles, M. Debiais, D. Deboeuf, V. Decaudin, P. Decourtray, I. Delahaye, H. Demir, A. Descles, D. Dhomps, J. Di Vita, M. Dilly,

M. Diouf, Z. Doquang, I. Drame, I. Dridi, E. Drouard, C. Duclert, L. Duran Martinez, N. Edouard, N. El isbihani, H. Espolet, M. Eyen, T. Fernandes, N. Ferrand, L. Ferreira, D. Fleury, S. Florin, P. Folliasson, M. Fontaine, C. Fortin, B. Fournier, A. Frachon / Mellano, V. Fremin, J. Gadras, P. Gaillard, L. Gasmis, D. Gaujous, P. Gautard, C. Gayraud, C. Genin, K. Gervaise, T. Gillet, C. Gimenez, A. Glady, L. Gobille, A. Goiffon, C. Gonnod, E. Granboulan, O. Grandgirard, J. Gribenski, N. Grondin-Casel, F. Guenerin, A. Guerin, H. Guerineau, C. Guilbeau, F. Guilliod, L. Guiraud, B. Guy, M. Haddad, F. Haddouche, Y. Hammami, M. Hannequin, M. Hdayach, D. He, N. Heissler, T. Helfer, F. Heulin, J. Hide, F. Holderith, L. Hubert, F. Jacq, M. Jasson, C. Joerg, D. Joly, C. Jordy, M. Joubert, W. Juilliard, C. July, M. Kacimi, Y. Kankarti, M. Keraval, M. Kervellec, Y. Khodjerane, J. Kinderstuth, M. Kouvielou, F. Kraimi, A. Kyriacos, S. Lamiral, J. Langard, C. Langlois, C. Langlois, J. Languedoc, C. Larlus, A. Lasseigne, C. Lassort, J. Launay, M. Laux, G. Legall, C. Le Sache, F. Lebocey, L. Lebouvier, J. Leclerc, A. Lecorneur, S. Ledru, F. Lefeuvre, F. Lemaistre, V. Lemarié, L. Lemoing, J. Letoquart, L. Levrard, M. Lewis, B. Lhuiziere, L. Liger, C. Locquet, S. Lopez, J. Lotthe, H. Madiec, C. Magnien, T. Maldonado, A. Mamadou Fadjiimi, P. Mappa, S. Maquine de Souza, L. Marchal, B. Marilhet, J. Marques, M. Marques, L. Martin, M. Martin, S. Martin, V. MASCARO, C. Mathieu, S. Mazan, B. Meilliez, Q. Mercier, F. Mestre, M. Meunier, V. Meurillon, V. Meydiot, L. M'Hir Benito,

E. Michelet, L. Michellier, G. Midon, D. Molard, V. Mongondry, C. Monneraud, P. Monnier, D. Montout, M. Motte, D. Moulin, F. Moutouh, C. Negre, J. Neuville, J. Nialon, M. Nivet, T. Ohayon, P. Olard, G. Olivier, D. Olivo, E. Oppeneau, A. Paris, F. Pary, L. Pascal Lecoq, A. Peltureau, Y. Penru, L. Perez, M. Perez-Nicolas, R. Pergament, A. Perrichon, A. Pessina, F. Petitpain-Perrin, C. Pfhurter, H. Pham, V. Piazza, P. Pieronne, P. Pina, C. Pinhal, L. Pischedda, O. Pison, J. Piveteau, G. Poinet, A. Pommier, F. Pouillot, V. Poulain, M. Pourchier, L. Poux, S. Prabhakar, C. Pradels, J. Pries, S. Quarez, J. Radenac, J. Radert, J. Raimbault, A. Rambaud, T. Redon, A. Regent, J. Renard, C. Ribeiro, H. Rigolot, B. Ripert, C. Ritter, J. Rizza, A. Rochard, M. Rosenstiehl, S. Rous, C. Rousseau, A. Roze, M. Russeil, L. Sabatier, N. Sabounji, B. Sacchetti, A. Sakam, A. Samek, B. Samuela, R. Sarkissian, M. Schoonheere, L. Schuhler, Y. Schwinn, M. Serrurier, M. Sesbou, P. Sidibe, M. Simon, V. Simon, H. Sirena, A. Sithavaja, D. Snidaro, V. Soave, R. Sobral, U. Socher, J. Soulain, H. Srun, G. Stahl, A. Strachinaru, A. Suarez, P. Suhr, F. Tababi, P. Tafani, A. Testard, D. Tobar, C. Tobiana, J. Tort, A. Toupet, S. Traband, B. Triboulet, H. Tsao, M. Vakilian, M. Valard, D. Valentin, T. Veith, M. Viala, D. Vignalou, I. Vincent, S. Vinet, R. Virgilio-Venancio, M. Vivant, P. Vizier, S. Walbert-Courtin, I. Wallach, N. Wigishoff, M. Wu, G. Yeterian, C. You, A. Zambou-Tezanou, S. Zariatti, F. Zraick.



**Directeur de publication : Catherine SAVEY - Responsable éditoriale : Akouvi Mattecat - Réalisation : Anne Cormier/Dimitri Dubreucq - www.epous.fr - Juin 2024**

Crédits photos : Couverture/Getty/images-Fancy/Keer/Corbis; M Harvey - © SUEZ - ACF; Acta vista - JC Verchère; Acted - WT Corbia; Adie, Aide et Action; Andes - B du Halpouet; Apprentis d'Auteuil - JP Pouteau; Aquasistance; Ares; Coup de Pouce; Kodiko; Kynarou France; Chemins d'Avenir; Complet sur demain; Des Codeuses; Eau & Vie; Elan Jouques-Apostolico; Emmaüs Comect - O Raynaud; Entourage - T Desplats; Experts-Solidaires; Fondation Banka; Fondation Raoul Follereau; France Active Airdie-Occitane; GKSAwar; Gnet; HAMAP-Humanitaire; Ikambere - O Pascuers; Chaire Agro Paris Tech; SUEZ Eau Pour Tous - T Bekuret; La Cravate Solidaire - G Leprevost; La Source des Sources; Le Paysan Urbain Marseille Métropole; Les Concerts de Poche; Les Puits du Désert; Luviv City council; Ma Chance Moi Aussi - F Fatrou; Makeense; MSF; Passion Proximité parcours (like a ton job); Proxité - A Anice; Secours Catholique - Caritas France; Unis-Cité; Wake up café - C Mno; Water Compass; World Vision Romania Foundation.

Tour CB21 - 16, place de l'Iris  
92040 Paris La Défense - France  
fondation-suez@suez.com

[www.suez.com/fr/Notre-groupe/Un-groupe-engage](http://www.suez.com/fr/Notre-groupe/Un-groupe-engage)  
[www.fondation-suez-realizations.fr](http://www.fondation-suez-realizations.fr)

