

Agir pour l'insertion sociale dans la ville

RAPPORT D'ACTIVITÉ
2023

FONDATION
GRoUPE
RATP

PAGE 3

Édito

PAGE 4

L'essentiel

PAGE 6

Soutien extra-financier

PAGE 10

**Faits et bilans
marquants**

PAGE 12

**Appel à projets
collaborateurs**

PAGE 14

Les programmes**Faciliter l'insertion
professionnelle**

P. 14

**Favoriser l'égalité
d'accès à la ville**

P. 20

PAGE 26

Gouvernance

PAGE 27

Chiffres clés**Jean Castex**

**Président-directeur général
du groupe RATP,
Président de la Fondation
Groupe RATP**



L'année 2023 a marqué une évolution pour la Fondation vers plus de cohérence avec l'ADN du groupe RATP au nom duquel elle agit. L'insertion sociale de personnes en situation de fragilité économique ou sociale, à l'origine de la création de la Fondation, a été clairement réaffirmée comme étant sa mission première.

Les deux nouveaux programmes de la Fondation que vous découvrirez dans ce rapport, l'Insertion professionnelle et l'Égalité d'accès à la ville, sont étroitement liés aux missions du groupe RATP. De plus, la réduction volontaire du nombre de projets soutenus (49 en 2023 contre 79 en 2022) permet, pour chacun, un engagement plus important. La Fondation cherche aussi à nouer de véritables relations dans la durée, illustrées par 20 partenariats pluriannuels.

Ces orientations permettent à la Fondation d'être plus proche des porteurs de projets et d'identifier plus précisément leurs besoins. Elle peut ainsi apporter de nombreuses ressources extra-financières de la RATP, à travers des dons en nature ou la mobilisation des collaborateurs, afin de contribuer concrètement aux projets et d'être le plus utile possible à leurs bénéficiaires.

La lecture de ce rapport vous montrera également l'attachement des équipes du Groupe à servir l'intérêt général, au-delà du cadre de leur mission quotidienne auprès des usagers. L'appel à projets dédié aux collaborateurs a permis de soutenir 8 projets lauréats, parrainés par des salariés de différentes entités du Groupe, personnellement engagés dans des associations. C'est une grande fierté collective.

La boussole de la Fondation ne varie pas de celle du Groupe : agir chaque jour en proximité pour améliorer la qualité de vie en ville des bénéficiaires des projets qu'elle soutient.

1,2 M€
de soutien
à des initiatives
d'intérêt général

949 K€
de subventions de projets

50 K€
de don à la Croix-Rouge
pour les victimes du séisme
au Maroc

234 K€
de soutien valorisé
par le relais en affichage



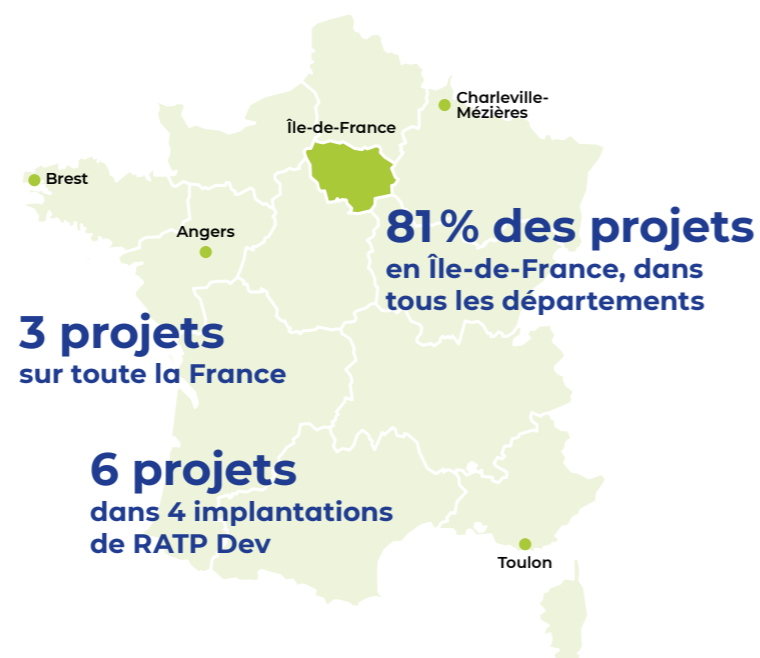
49
projets soutenus

20
projets pluriannuels

19
nouveaux projets

114 346
bénéficiaires directs

Des projets ancrés dans
les territoires du Groupe:



L'insertion sociale, au cœur de notre action

Depuis près de 30 ans, la Fondation s'inscrit dans la politique RSE du groupe RATP qui vise notamment à contribuer à la vitalité économique et à la solidarité dans les territoires où il est présent.



NOTRE MISSION

Nous agissons en faveur de l'insertion sociale de publics urbains en situation de fragilité économique ou sociale. Les bénéficiaires des projets que nous soutenons sont notamment issus des quartiers prioritaires de la politique de la ville (QPV) et/ou d'établissements classés en réseaux d'éducation prioritaire (REP/REP+). Nous portons une attention particulière à trois publics qui présentent de fortes inégalités en termes d'insertion sociale : les jeunes de 15 à 25 ans, les femmes et les seniors d'âge actif sans emploi.



NOS PRINCIPES D'ACTION

Au-delà d'un soutien financier, nous apportons également un soutien en nature afin de contribuer au maximum à un impact positif auprès des bénéficiaires. Cet accompagnement s'appuie sur les atouts du groupe RATP, opérateur de mobilité urbaine durable et acteur industriel de la ville, notamment sa proximité avec les territoires et leurs habitants, son outil industriel, ses 250 métiers et ses collaborateurs. Nous soutenons donc des projets qui se déploient sur les territoires de présence du Groupe et qui présentent un lien avec ses activités et ses savoir-faire.

L'engagement solidaire des collaborateurs du groupe RATP constitue un pilier majeur de notre soutien extra-financier. C'est la raison pour laquelle nous menons des actions spécifiques pour l'encourager, selon diverses modalités. Ces engagements contribuent à rapprocher les collaborateurs de toutes les entités du Groupe et à renforcer la fierté d'appartenance à un même collectif.



NOS PROGRAMMES



Faciliter l'insertion professionnelle

Nous accompagnons des initiatives qui s'adressent à des personnes éloignées du marché du travail afin de faciliter leur insertion ou leur réinsertion dans la vie professionnelle. Nous soutenons également des projets qui aident les jeunes à trouver leur voie professionnelle, dès la période du choix d'orientation.



Favoriser l'égalité d'accès aux ressources et opportunités de la ville

Nous soutenons des initiatives qui permettent à des personnes en situation de fragilité économique ou sociale d'accéder aux ressources et opportunités de la ville : ses institutions culturelles, son patrimoine historique, ses activités et ses services, tout en encourageant la mobilité durable comme moyen d'y accéder.

Apporter un soutien en nature

En plus d'un apport financier, la Fondation s'appuie sur les multiples ressources du groupe RATP pour proposer un soutien en nature, qui repose notamment sur du bénévolat de la part des collaborateurs du Groupe. Il contribue à créer du lien entre les différentes entités du Groupe et à fédérer autour d'un sentiment d'appartenance partagé.

Le soutien en nature se concrétise de manière diverse, selon les besoins des projets. Il peut s'agir de communication via de l'affichage. Les projets peuvent également bénéficier de dons en nature, notamment matériels. Chaque année, des sites du Groupe s'ouvrent à des visites pour des bénéficiaires des projets soutenus par la Fondation. Ces moments donnent l'occasion de découvrir les métiers qui sont exercés sur place et apportent une culture du monde professionnel très utile aux bénéficiaires. D'autres soutiens sont possibles, comme la mise à disposition temporaire de locaux ou l'apport d'une expertise technique.

La Fondation incite régulièrement les 71000 collaborateurs du groupe RATP à s'engager bénévolement au bénéfice des projets qu'elle soutient. Cet engagement peut notamment prendre la forme de mentorat ou de parrainage.

L'affichage et les dons en nature

La Fondation soutient des projets via l'affichage dans des réseaux de transport exploités par le groupe RATP en France afin de renforcer les moyens de communication mis en œuvre par les porteurs de projets. L'affichage vise à toucher, parmi les voyageurs, des bénéficiaires potentiels ou de futurs bénévoles. La Fondation joue également le rôle de relais de ses membres fondateurs pour effectuer des dons matériels utiles aux projets soutenus et des ressources essentielles pour leurs bénéficiaires.

- **L'association Becomtech a bénéficié d'un don de 20 ordinateurs**
- issus du parc informatique réformé.
- Elle les utilisera dans le cadre de ses programmes d'initiation numérique destinés aux jeunes filles.



Dons alimentaires aux Restos du Cœur

L'équivalent de **1800 repas complets** a été donné aux Restos du Cœur. Ces denrées alimentaires étaient stockées par la direction RATP Infrastructures dans le cadre du Plan de Prévention des Risques d'Inondation. Le stock devait être renouvelé à quelques mois de sa date de péremption.



10 campagnes d'affichage

Compagnons du Devoir • Secours Populaire • JeVeuxAider.gouv.fr • Entourage • Orchestre philharmonique de Paris • Vivacités • Atelier Rayon Vert d'Arpeije • Bretagne Vivante • Brest à Pied et à Vélo • La Cravate Solidaire.

2 tonnes de tenues

professionnelles déclassées ont été données à l'association d'upcycling Renaissance qui articule création couture, développement durable et insertion professionnelle de publics en difficulté. Ces tenues ont permis d'élaborer une collection capsule.



Les contributions des équipes

Les équipes du groupe RATP participent au soutien extra-financier de la Fondation. Certaines apportent leur expertise dans des projets. D'autres partagent des temps d'échange qui permettent à des bénéficiaires des projets de découvrir le monde de l'entreprise.



- 24 lycéens issus des quartiers prioritaires de Seine-Saint-Denis et du Val-d'Oise, bénéficiaires de l'incubateur de réussite éducative **Camplus**, ont visité la Permanence Générale, tour de contrôle de l'exploitation des réseaux ferrés, et la Maison de la RATP. L'occasion d'échanger autour de métiers variés et de découvrir le fonctionnement d'un siège social de 3000 collaborateurs.



Des lycéens bénéficiaires de l'association **Des jeunes et des lettres** ont rencontré les équipes de la Permanence Générale et de la Direction des ressources humaines. L'occasion de découvrir la diversité des métiers du groupe RATP et ainsi aider les jeunes à explorer des pistes pour leur future orientation.



Des étudiants de l'**École de la transition écologique** ont visité le Centre bus d'Aubervilliers qui fait l'objet d'un chantier de transition énergétique vers le 100% gaz. Une visite pédagogique et des échanges avec l'équipe du projet pour illustrer de façon concrète les enseignements reçus au sein de l'école.



- Les experts de l'**Usine Digitale** du groupe RATP ont accueilli pour une demi-journée d'échanges professionnels les participantes du programme **Jump in Tech**, qui forme des jeunes filles au numérique, à la programmation informatique et à la communication digitale.



Découverte de missions et de métiers

Des responsables des programmes Innovation et Intelligence artificielle de la Direction RATP Infrastructures ont rencontré des bénéficiaires du projet E-Fabrik' porté par l'association **Traces**. Il s'agit d'un programme de formation à la fabrication numérique destiné à des adultes éloignés de l'emploi. L'objectif de la rencontre, organisée dans l'unité Innovation & Digital, était de faire découvrir des applications numériques et les métiers qui y sont associés.



L'engagement solidaire des collaborateurs

Afin d'offrir à chaque collaborateur du groupe RATP la possibilité de s'impliquer personnellement, la Fondation propose des modalités diversifiées. Chacun peut contribuer à son fonctionnement, participer à des missions bénévoles qu'elle organise avec ses partenaires ou devenir professionnel mentor auprès d'un bénéficiaire d'une association qu'elle soutient.

- De mi-février à fin avril, un challenge environnemental, via une application mobile, a mobilisé 1630 collaborateurs du groupe RATP. Pour chaque collaborateur inscrit, la Fondation a reversé un euro à une association qu'elle soutient et choisie par les participants: **Carton Plein**.



732 collaborateurs ont participé à un challenge dont le but était de marcher le plus possible, du 9 octobre au 9 novembre. Tous les pas effectués ont contribué à une cagnotte commune de 3000 € pour l'association **cyclAvenir**.



Sylvie Guesdon

adjointe au responsable de l'unité Management des risques, Direction du Matériel Roulant Ferroviaire

« Je suis engagée comme mentor depuis 2 ans. J'accompagne actuellement une étudiante en classe préparatoire économique et commerciale voie technologique (CPGE/ECT). Je me sens utile lorsqu'elle reprend courage et confiance en elle, et que j'arrive à lui donner de la méthode. C'est une expérience très enrichissante humainement. »



L'arrondi sur salaire

Le 12 octobre, un événement au siège du groupe RATP a permis aux salariés du site de (re)découvrir les quatre associations bénéficiaires de l'**arrondi solidaire sur salaire**. Deux nouvelles associations avaient rejoint le dispositif en juin après un vote des collaborateurs: les **Apprentis d'Auteuil**, qui favorise l'accès à l'emploi des jeunes, et la **Fondation GoodPlanet**, qui sensibilise à la transition écologique. Au 31 décembre 2023, près de 56 000 euros ont été collectés depuis la mise en place de ce dispositif à la RATP fin 2019 et intégralement reversés aux associations bénéficiaires.



Les faits marquants de l'année



24 JANVIER

Présentation de métiers

Six associations soutenues par la Fondation ont rencontré le département chargé du recrutement au sein du groupe RATP. Cette réunion, organisée par la Fondation, avait pour objectif d'aider ces associations à orienter leurs bénéficiaires vers des métiers qui leur sont accessibles.



3 OCTOBRE

Mécènes Forum Admical

Raphaël René-Bazin, secrétaire général de la Fondation Groupe RATP et Lisa Fouilleu, responsable des partenariats de **Becomtech**, association soutenue par la Fondation depuis 2020, sont intervenus en duo pour apporter leur témoignage sur la construction d'une relation durable entre un mécène et une association.



14 AVRIL

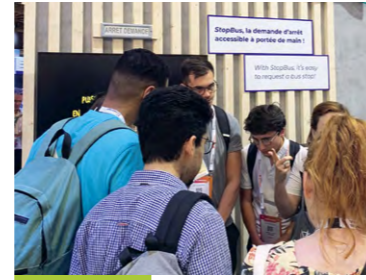
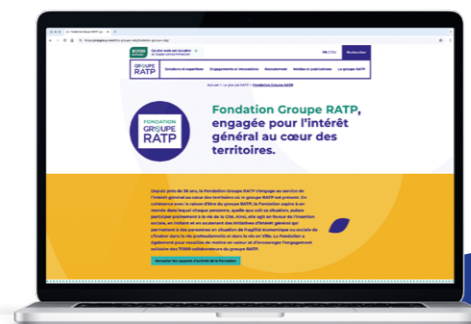
Visite du Louvre

Des étudiants bénéficiaires du programme de mentorat **Trajets d'Avenir**, animé par la Fondation, ont suivi une visite guidée du musée du Louvre aux côtés de leurs mentors du groupe RATP.

18 OCTOBRE

Nouveau site web

Le nouveau site web de la Fondation fait désormais partie intégrante du site web du groupe RATP, repensé en 2023 avec une approche écoresponsable. Il présente notamment tous les projets soutenus par la Fondation.



15 JUIN

Vivatech

Dans le cadre du rendez-vous annuel des innovations, Vivatech, la Fondation a facilité l'accueil d'une cinquantaine d'élèves des écoles de l'**Institut Mines-Télécom** sur le stand du groupe RATP.



6 NOVEMBRE

Visite de la ligne 9

À l'issue d'un challenge en faveur de l'écomobilité organisé par **Vivacités IDF**, une association soutenue par la Fondation, les élèves de l'école Ambroise Paré de La Ville-du-Bois ont visité le poste de contrôle de la ligne 9.

Les bilans marquants de l'année

Un bilan est réalisé à l'issue de chaque projet soutenu par la Fondation. Parmi les projets qui ont fait l'objet d'un bilan en 2023, plusieurs présentent des actions et des effets particulièrement positifs sur l'insertion sociale des bénéficiaires. Focus sur certains d'entre eux.



Le chantier d'insertion remobilisant autour de la cyclo-logistique, portée par **Carton Plein**, a accompagné 25 bénéficiaires en grande difficulté. À l'issue du chantier, 9 personnes ont intégré un emploi ou une formation. En 2024, le dispositif va se consolider à Paris et se développer sur les territoires des Hauts-de-Seine et de la Seine-Saint-Denis.



Sport dans la Ville a ouvert 2 nouveaux centres sportifs en Seine-Saint-Denis et dans le Val-d'Oise, et déployé son programme **Job dans la Ville** auprès de 299 jeunes filles. Une étude d'impact menée sur le projet a montré que ce programme était un levier important d'accès au sport pour les jeunes filles.



Les 4 étudiants en ingénierie bénéficiaires d'une bourse de **CY Fondation**, financée par la Fondation Groupe RATP, et d'un mentor du groupe RATP ont réussi leur année 2022-2023. L'un d'entre eux a été major de sa promotion. Ils ont tous poursuivi leurs études en master 2, dont trois en alternance.



Arpeije a ouvert un atelier solidaire de réparation de vélo à Montrouge et recruté un salarié supplémentaire en insertion. Au total sur l'année, l'association a réparé 700 vélos et vendu 100 vélos reconditionnés.

La Cravate Solidaire Mobile a bénéficié à 86 personnes issues des QPV de Plaine Commune. 70% d'entre elles avaient moins de 25 ans et 60% vivent avec des ressources de moins de 700€ par mois. 94% des bénéficiaires ont pris confiance en eux dans leur parcours d'insertion.



1625 élèves de 7 collèges et lycées situés en REP/REP+ (Paris 10^e, 17^e, 18^e, 20^e et Bagnolet) ont bénéficié du programme **Like ton Job**. Il consiste à faire découvrir des métiers par l'intermédiaire d'interventions de professionnels. 4 collaborateurs du groupe RATP ont participé à ces rencontres.

Le service de transport en vélo triporteur réalisé par **Brest à Pied et à Vélo** a permis à 630 personnes isolées ou à mobilité réduite d'accéder à des loisirs et des services urbains. En 2024, il se développera grâce à l'implantation de permanences dans des quartiers prioritaires de la politique de la Ville de Brest.



Le programme des **Petits comédiens de chiffons** a permis à 640 élèves et familles d'écoles et de centres sociaux de QPV de l'agglomération de Charleville-Mézières de participer au Festival Mondial des Théâtres de Marionnettes. Un moment d'inclusion et de fierté collective autour d'un événement territorial de portée internationale.

Appel à projets collaborateurs

Pour la deuxième année consécutive, la Fondation a organisé un appel à projets en direction des collaborateurs du groupe RATP qui sont engagés bénévolement dans des associations d'intérêt général.



Les trois principes clés

- Les projets doivent correspondre à un programme de mécénat de la Fondation, présenter un lien avec les activités du groupe RATP et concerner un territoire de France métropolitaine où le Groupe est implanté (réseaux de transport, sites industriels et sites tertiaires).
- Le collaborateur s'engage à parrainer le projet pendant toute sa durée.
- La Fondation s'engage en priorité pour des projets qui ont besoin d'un accompagnement en nature en complément d'un soutien financier.



- **Remise des prix présidée par Jean Castex**, président de la Fondation Groupe RATP.



Mohamed Vakanda

Machiniste bus, parrain du projet de l'association Home Sweet Mômes

« J'ai proposé le projet Jeunesse d'Orée en raison des valeurs qu'il défend : l'égalité des chances et l'émancipation pour tous. C'est un projet qui fait le lien entre mon entreprise, l'association et mon quartier. Outre mon rôle de modèle inspirant auprès des jeunes collégiens, j'ai pu contribuer à ce qu'ils puissent découvrir les métiers techniques de l'atelier du centre bus de Belliard. »

27 projets candidats issus de 12 entités du Groupe



10 projets soutenus devant le jury

8 lauréats

125 000 € de dotation

Les projets lauréats

→ L'égalité d'accès aux lieux publics

Association Nationale des Maîtres de Chiens Guides

Objectif du projet : sensibiliser les institutions (services publics, musées...) à l'accessibilité des personnes déficientes visuelles accompagnées d'un chien guide afin qu'elles ne subissent aucun refus d'accès.

PROJET PARRAINÉ PAR
EMMANUEL BUGÉ,
RATP SERVICES FERRÉS

→ L'éloquence au service de l'insertion

Association : Ligue des Jeunes Talents

Objectif du projet : agir sur les freins de l'accès à l'emploi en travaillant avec les bénéficiaires sur leur présentation orale et leur éloquence.

PROJET PARRAINÉ PAR
ANNE-LAURE GOGÉON,
FILIALE RATP DEV

→ L'éloquence au service de l'insertion

Association : Trouve Ta Voix

Objectif du projet : mettre en place des programmes pour une meilleure maîtrise de l'expression orale et, ainsi, aider les jeunes à révéler leur potentiel, prendre leur place dans la société et préparer leur insertion professionnelle.

PROJET PARRAINÉ PAR
LAURENCE MONCOURRIER,
RATP - RÉSEAU DE SURFACE



→ Réinsertion professionnelle

Association : Wake up Café

Objectif du projet : utiliser le bateau *Quai Liberté* comme espace de formation et d'embauche de jeunes personnes sortant de prison afin de faciliter leur réinsertion durable, sans récidive.

PROJET PARRAINÉ PAR
LOUIS FILLOUX,
FILIALE RATP ÉVOLUTION SERVICES

→ Découverte du monde professionnel

Association : Home Sweet Mômes

Objectif du projet : mobiliser un réseau de jeunes actifs inspirants du 18^e arrondissement de Paris et des entreprises pour permettre aux élèves de quartiers prioritaires de découvrir le monde du travail et d'accéder à des stages d'observation.

PROJET PARRAINÉ PAR
MYRIAM FONTAINE-BOULLÉ,
RATP - CENTRE BUS DE BELLIARD

→ Un réseau pour l'insertion professionnelle

Association : Parrains Par Mille

Objectif du projet : créer un pont entre le monde de l'entreprise et des jeunes en difficulté, n'ayant que peu de réseau personnel ou professionnel, afin de les accompagner dans leurs parcours d'insertion professionnelle.

PROJET PARRAINÉ PAR
PHILIPPE GRASSER,
WIZWAY SOLUTIONS

→ Préparation à l'entretien d'embauche

Association : La Cravate Solidaire

Objectif du projet : proposer un accompagnement individuel de personnes en (ré)insertion professionnelle pour les aider à réussir leur entretien d'embauche à travers un coaching en image, le don d'une tenue et un coaching RH.

PROJET PARRAINÉ PAR
BERTRAND LENOIR,
FILIALE RATP CONNECT

→ Découverte d'un secteur professionnel

Association : Les SouterReines

Objectif du projet : faire découvrir le BTP en proposant à des collégiens de faire leur stage de classe de 3^e dans une entreprise du secteur ou à visiter un chantier durant une demi-journée.

PROJET PARRAINÉ PAR
MYRIAM FONTAINE-BOULLÉ,
RATP SERVICES FERRÉS

→ PROGRAMME

Faciliter l'insertion professionnelle

L'insertion professionnelle est un levier essentiel de l'insertion sociale des personnes les plus éloignées du marché du travail ou des plus vulnérables.

Ainsi, nous soutenons des projets qui permettent à des jeunes issus de milieux modestes d'initier leur projet professionnel dès la période du choix d'orientation (Camplus, Like ton Job...). Nous finançons des bourses et des dispositifs d'accompagnement dans le cadre du programme Trajets d'Avenir, nous encourageons ou organisons des actions de mentorat d'étudiants (JobIRL, Parrains Par Mille...).

Nous accompagnons également des projets qui permettent à des personnes éloignées de l'emploi de se familiariser avec le monde professionnel (Ares, Entourage, Entreprendre pour apprendre...), d'acquérir des compétences nécessaires à l'insertion ou la réinsertion dans l'emploi (École Être, Les Roues libres...), de dépasser les barrières de genre (Becomtech, Fondation Mines-Télécom, Sport dans la Ville...), de se préparer à l'embauche (La Cravate Solidaire, La Ligue des Jeunes Talents...) ou encore d'accéder à une activité professionnelle durable (Les Restos du Cœur de Paris, Études et chantiers...).

13
soutiens
pluriannuels



31%
de nouveaux
projets



Encourager les jeunes filles à devenir ingénieures

Lancé en 2023, le programme Ambassadrices de la **Fondation Mines-Télécom** mobilise des étudiantes des écoles de l'Institut Mines-Télécom pour encourager des collégiennes et des lycéennes à s'orienter vers des études d'ingénieures. Ces ambassadrices sont accompagnées par des professionnelles en exercice dans les entreprises mécènes du programme, dont 9 marraines issues du groupe RATP.

1 006 jeunes filles sensibilisées en 2023.



- **Les ambassadrices se rencontrent plusieurs fois par an** pour partager leurs expériences d'engagement en présence des marraines qui leur apportent leur expérience du monde professionnel.

Accompagner la réussite d'étudiants en droit

La Courte Échelle vise à aider des étudiants en droit dans la poursuite de leurs études et dans la préparation de leur insertion professionnelle. Elle propose du parrainage par des professionnels du droit en activité et des opportunités de stage ou d'alternance dans des structures juridiques.



Youssef Badr

Président de La Courte Échelle

«Le partenariat avec la Fondation Groupe RATP permet de montrer aux étudiants en droit qu'il existe des débouchés alternatifs à l'avocature et à la magistrature : juristes d'entreprise. Au sein des équipes juridiques de la RATP, les juristes interviennent dans des domaines très variés. C'est un atout pour notre démarche.

En moins d'un an, le bilan de ce partenariat est déjà très positif, car de nombreux parrainages sont en cours avec des juristes de la RATP. Par ailleurs, un étudiant a même été embauché dans une filiale de la RATP.»



- **18 parrains au sein de la filière juridique du groupe RATP.**

3 QUESTIONS À

My Linh Tong
Responsable de la mission Prévention amiante à la Direction Matériel Roulant Ferroviaire, RATP

— Qu'est-ce qui vous a incité à devenir marraine des ambassadrices ?

J'ai trop souvent entendu dire que certains métiers sont réservés aux femmes et d'autres aux hommes. Le programme Ambassadrices encourage les jeunes filles à s'ouvrir aux métiers de l'ingénierie et les interventions des étudiantes visent des populations encore jeunes, donc encore peu exposées aux normes sociales des filières professionnelles. Je me reconnais totalement dans les objectifs du programme, et c'est avec enthousiasme que je suis devenue marraine.

— Qu'apportez-vous aux ambassadrices ?

Elles cherchent à avoir des arguments et des exemples vécus. Il faut aussi les encourager, leur donner confiance et leur apporter des messages qui les renforcent dans leurs convictions et leur permettent de mettre en valeur leur expérience, leur parcours et leurs études auprès des jeunes filles.

— Et vous, que retirez-vous de vos échanges avec les ambassadrices ?

Cela enrichit ma propre expérience, j'en apprend davantage sur les jeunes, leurs façons de faire, leurs attentes. Lors de mes interventions en public, je me dis que certaines phrases que je prononce permettront peut-être à une ambassadrice d'oser développer un de ses talents.

Accélérer l'intégration professionnelle des demandeurs d'asile

La vocation de **Polaris 14** est de lever les freins d'accès à l'emploi et à la formation auprès des demandeurs d'asile. Le parcours d'accompagnement socioprofessionnel conjugue apprentissage du français, initiation au numérique, découverte du marché de l'emploi en France et élaboration d'un projet professionnel. Il est complété par des sorties culturelles et un accompagnement psychologique.

116 personnes accompagnées en 2023.



- **Le parcours d'accompagnement démarre par des ateliers collectifs** à raison de 5 heures par semaine pour l'accompagnement linguistique et de 2 heures par semaine pour les ateliers socioprofessionnels et les ateliers numériques.



3 QUESTIONS À

Bruno Tesan

Directeur de Polaris 14

— **En quoi Polaris 14 se distingue des autres associations qui agissent auprès de personnes exilées ?**

Notre singularité, c'est notre positionnement dans le parcours d'intégration. Nous n'attendons pas que la personne obtienne une protection internationale pour agir. Nous faisons en sorte que l'instruction de demande d'asile, qui dure en moyenne 14 mois, soit une période constructive. De plus, Polaris 14 est la seule structure d'Île-de-France qui intervient sur l'aspect socioprofessionnel.

— **Continuez-vous à accompagner les personnes qui n'obtiennent pas de protection internationale ?**

Non, dans ce cas, nous achevons notre accompagnement en les redirigeant vers des structures spécialisées dans l'accompagnement des personnes sans papiers.

— **Quel est votre bilan en 2023 ?**

Parmi nos bénéficiaires qui ont obtenu une protection internationale, 62 % ont retrouvé un emploi ou intégré une formation en moins de 8 mois après l'obtention de ce statut.

En 2023, la Fondation Groupe RATP a également choisi de soutenir

- **JobIRL**
E-mentorat d'étudiants et de lycéens pour l'orientation ou la recherche de stages et alternance
FRANCE
- **Ares**
Parcours d'accompagnement vers l'emploi dédié aux jeunes de moins de 26 ans
ÎLE-DE-FRANCE
- **Becomtech**
Sensibilisation et initiation de jeunes filles de QPV aux métiers techniques de l'informatique
ÎLE-DE-FRANCE
- **Camplus**
Séjours éducatifs, mentorat et formation au mentorat de lycéens
ÎLE-DE-FRANCE
- **La Cravate Solidaire**
Accompagnement individuel de personnes en (ré)insertion professionnelle pour les aider à réussir leur entretien d'embauche à travers un coaching en image, le don d'une tenue et un coaching RH
ÎLE-DE-FRANCE
- **Entourage**
Accompagnement vers l'emploi de jeunes en situation de précarité et/ou d'isolement social via des ateliers collectifs et du mentorat
ÎLE-DE-FRANCE
- **Institut de l'engagement**
Accompagnement de jeunes issus de services civiques ou de volontariat dans leur parcours d'avenir (étudiant ou professionnel)
ÎLE-DE-FRANCE
- **Les SouterReines**
Découverte des métiers du BTP pour des collégiens de classe de 3^e
ÎLE-DE-FRANCE
- **Like ton Job**
Présentation de métiers dans les collèges
ÎLE-DE-FRANCE
- **Ligue des Jeunes Talents**
Ateliers de prise de parole pour des jeunes demandeurs d'emploi afin de lever les freins d'accès à l'emploi
ÎLE-DE-FRANCE
- **Parrains Par Mille**
Mentorat pour jeunes en difficulté afin de favoriser leur insertion professionnelle
ÎLE-DE-FRANCE
- **Social Builder**
Orientation et formation de femmes en recherche d'emploi aux métiers techniques dans des secteurs stratégiques
ÎLE-DE-FRANCE
- **Trouve Ta Voix**
Formation à la prise de parole de jeunes de quartiers prioritaires
ÎLE-DE-FRANCE
- **Sport dans la Ville**
Création d'un campus dédié à l'insertion sociale et professionnelle par le sport
PANTIN (93)
- **Entreprendre pour apprendre**
Insertion des jeunes de la Mission Locale de Paris via l'expérience entrepreneuriale
PARIS
- **Être – École de la transition écologique**
Formation pré-qualifiante aux métiers liés aux énergies renouvelables pour jeunes sans formation ou sans emploi
PARIS
- **Les Restos du Cœur de Paris**
Dispositif cyclologique pour la récupération et leur répartition vers des points de distribution de repas par des salariés en insertion professionnelle
PARIS
- **Les Roues libres**
Orientation et formation de femmes en recherche d'emploi au métier de mécanicienne réemploi cycle
PARIS
- **RESES**
Programme d'orientation d'étudiants vers des formations ou des métiers en lien avec la transition écologique et solidaire et financement d'une étude d'impact
PARIS
- **Wake up Café**
Développement d'un lieu de formation et d'embauche pour la réinsertion durable et sans récurrence de jeunes sortant de prison
PARIS
- **Home Sweet Mômes**
Réseau de découverte du monde professionnel et d'accès à des stages d'observation
PARIS
- **Apprentis d'Auteuil**
Parcours d'accompagnement vers l'insertion professionnelle de jeunes des quartiers prioritaires
SAINT-OUEN-SUR-SEINE
- **Traces**
Formations à la fabrication et médiation numérique à destination d'adultes éloignés de l'emploi
SEINE-SAINT-DENIS
- **Études et chantiers**
Atelier solidaire de réparation de cycles et apprentissage à l'auto-réparation
VAL-D'OISE

Trajets d'Avenir

Créé par la Fondation Groupe RATP, ce dispositif permet à des étudiants issus de territoires défavorisés et de milieux modestes de bénéficier d'un financement, d'une bourse et/ou d'un mentorat avec un collaborateur du groupe RATP.

Les établissements partenaires :

- **Fondation Mines-Télécom** : programme Ambassadrices (voir page 16)
- **CY Fondation Cergy Paris Université** : 4 bourses et mentorat sur 2 ans
- **Sciences Po** : certificat professionnel en sciences sociales pour des jeunes réfugiés
- **Fondation HEC Paris** : programme pour des élèves en classe préparatoire économique et commerciale

→ PROGRAMME

Favoriser l'égalité d'accès aux ressources et opportunités de la ville

S'insérer dans la société et dans la ville s'apparente pour certaines personnes à un chemin bordé d'obstacles financiers, linguistiques, culturels, sociaux ou encore géographiques. Ce programme vise à lever ces freins d'accès aux ressources et opportunités de la ville : son univers culturel (Maîtrise Populaire de l'Opéra Comique, Festival Mondial des Théâtres de Marionnettes, Concerts de Poche...), ses institutions historiques (Musée du Louvre), ses activités et ses services (Barreau de Paris Solidarité, ANM'Chiens Guides...). Les initiatives que nous soutenons bénéficient à des personnes en situation de fragilité économique ou sociale et encouragent la mobilité durable comme moyen d'accès à la ville (Brest à Pied et à Vélo, CycloCube...).

4
soutiens
pluriannuels



55 %
de nouveaux
projets



Apprendre le vélo pour s'insérer en ville

CyclAvenir agit en faveur de l'inclusion sociale et professionnelle de femmes en situation de précarité en leur apprenant à faire du vélo, à devenir autonome dans leur mobilité et à s'approprier leur ville. De nombreux liens ont pu se nouer avec la RATP, notamment à l'occasion d'une opération de sensibilisation sur la cohabitation bus-vélo ou encore par l'accueil de l'association au sein de la Centrale des Mobilités, espace dédié aux services liés aux nouvelles mobilités, créé par la filiale RATP Solutions Ville à Châtelet.

140 femmes
bénéficiaires
en 2023.



- Une découverte de la ville encadrée par un guide touristique constitue la dernière étape du programme, après l'apprentissage du vélo et le perfectionnement de la conduite en milieu urbain.

Encourager la mobilité urbaine pour faciliter l'insertion

Angers Mob Services (AMS) est un chantier d'insertion qui propose des services de mobilité aux personnes précaires en recherche d'emploi. En 2023, l'association AMS s'est engagée dans la mise en place d'un nouveau service : la location à tarif solidaire de vélos électriques pour des personnes à faibles revenus. Ces vélos sont issus de l'upcycling d'anciens vélos classiques donnés par la Ville d'Angers.

- Pour électrifier les vélos, AMS va recruter 120 salariés en insertion.



Denis Cambou
Directeur d'Angers Mob Services

«Le soutien triennal de la Fondation, financier et extra-financier, nous assure une stabilité pour déployer notre projet. Plusieurs actions sont planifiées en partenariat avec RD Angers, la filiale du groupe RATP qui exploite le réseau de mobilité de l'agglomération. Il s'agit avant tout de faire connaître notre nouvelle offre de services, avec notamment la mise à disposition d'espaces d'affichage sur le réseau après que les points de location de vélos seront installés. Les bénéficiaires seront des personnes en situation sociale fragilisée. Elles circuleront plus facilement pour aller à leurs entretiens d'embauche ou leurs formations.»

80 vélos
à assistance
électrique
disponibles d'ici 3 ans.



Ouvrir à tous l'accès à une éducation musicale d'excellence

Pour développer la mixité sociale de ses effectifs, la Maîtrise Populaire de l'**Opéra Comique** organise chaque année une tournée de recrutement dans des écoles de réseaux d'éducation prioritaire (REP) situées à proximité de stations de métro et de gares de RER. Les jeunes recrues intègrent à la rentrée suivante le cursus d'enseignement artistique d'excellence de la Maîtrise et une classe de 6^e à horaires aménagés, dans le centre de Paris.

- **Des agents de la RATP ont accueilli les jeunes et leurs parents** le jour de la rentrée au collège, dans la station Pont Marie de la ligne 7, afin de les préparer à leurs trajets quotidiens.



9 enfants d'Ivry-sur-Seine

ont intégré la classe de 6^e de la Maîtrise Populaire sur 472 élèves de CM2 auditionnés lors de la tournée de recrutement dans les écoles de la ville.



3 QUESTIONS À

M. et Mme Vanoukia

Parents d'Eliya-Feyikemi, entrée à la Maîtrise en classe de 6^e lors de la rentrée 2023

— **Votre enfant suit la formation de la Maîtrise Populaire depuis 7 mois. Quels bénéfices en tire-t-elle ?**

Sur le plan de la formation artistique, jadis timide et introvertie, notre fille gagne en confiance et s'ouvre de plus en plus. Par ailleurs, alors qu'elle était en difficulté scolaire en début d'année, ses professeurs ont constaté une réelle amélioration de ses résultats sur le second semestre.

— **Et vous, en tant que parents, comment vivez-vous cette expérience ?**

Notre fille nous a embarqués dans un nouvel univers avec ses concerts et ses représentations... Une vraie découverte pour toute la famille !

— **En quoi la rencontre avec les agents de la RATP de la ligne de métro 7 a été utile pour votre enfant ?**

Elle est rentrée rassurée. Certaines consignes délivrées par les agents pendant la réunion, notamment concernant la sécurité et la gestion des retards, sont bien appliquées par le groupe d'enfants avec qui elle fait les trajets entre Ivry-sur-Seine et le collège dans Paris.

En 2023, la Fondation Groupe RATP a également choisi de soutenir

→ **ANM'Chiens Guides**
Sensibilisation des institutions (services publics, musées...) sur l'accessibilité des personnes déficientes visuelles accompagnées d'un chien guide afin qu'elles ne subissent aucun refus d'accès
ÎLE-DE-FRANCE

→ **Brest à Pied et à Vélo**
Service de transport en vélos triporteurs à destination de personnes isolées ou à mobilité réduite
BREST

→ **Ma Ville à Vélo 08**
Promenades en vélos cargos pour permettre aux résidents d'un Ehpad de profiter des ressources de leur ville
CHARLEVILLE-MÉZIÈRES

→ **Barreau de Paris Solidarité**
Consultations juridiques gratuites à bord du Bus de la Solidarité à destination de personnes en situation de précarité
PARIS

→ **CycloCube**
Apprentissage du vélo et fourniture d'un vélo issu du réemploi pour des jeunes filles prises en charge par des structures d'aide sociale à l'enfance
PARIS

Gouvernance

Le conseil d'administration au 4 juin 2024

Présidé par Jean Castex, le conseil d'administration est constitué de 15 membres, répartis en trois collèges.

Collège des fondateurs

Jean Castex, Président-directeur général du groupe RATP, Président de la Fondation

Jean Agulhon, Directeur général adjoint, directeur des ressources humaines Groupe

Jimmy Brun, Directeur par interim de la communication Groupe, de l'engagement et de la marque

Marie-Claude Dupuis, Directrice stratégie et ville durable

Éric Alix, Président de RATP Smart Systems

Valérie Legrain-Sicard, Directrice des ressources humaines France, RATP Dev

Céline Marquis, Directrice des ressources humaines, RATP Cap Île-de-France

Céline Mazières, Directrice stratégie, marketing et communication, RATP Solutions Ville



↑ Conseil d'administration du 14 juin 2024.

Collège des représentants élus du personnel

Cyril Veillard, Représentant élu au conseil d'administration de la RATP

Luc Wallop, Représentant élu au conseil d'administration de la RATP

Collège des personnes qualifiées

Marc Couraud, Directeur de l'innovation, division services, de Microsoft France

Sabine Gueta, Présidente de Planet A Factory

Benjamin Marteau, Directeur de Pix

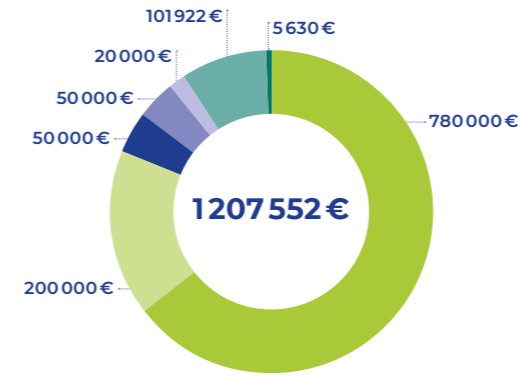
Jean-Marie Marx, Président de l'Afpa

Marie Trellu-Kane, Présidente-Fondatrice de l'association Unis-Cité

L'équipe de la Fondation

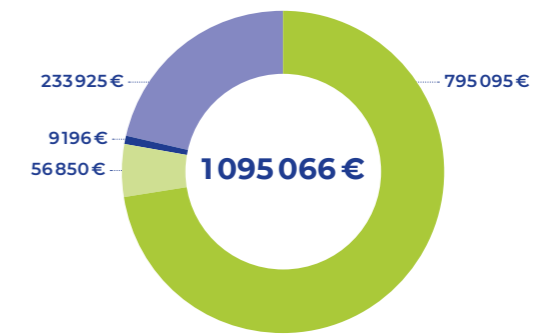
- **Raphaël René-Bazin**, Secrétaire général
- **Faëza Ben Hadj Azzouz**, Office manager
- **Maxime Chaumet**, Responsable de projets de mécénat, animateur du Comité de sélection des projets
- **Alix Decatoire**, Responsable de projets de mécénat, responsable Communication
- **Souad Ibnouzahir**, Responsable de projets de mécénat, responsable Administration et Finances
- **Marlène Wozniak**, Responsable de projets de mécénat, coordinatrice de l'engagement des collaborateurs
- **Léa Berrocoso**, Alternante en communication

Ressources financières



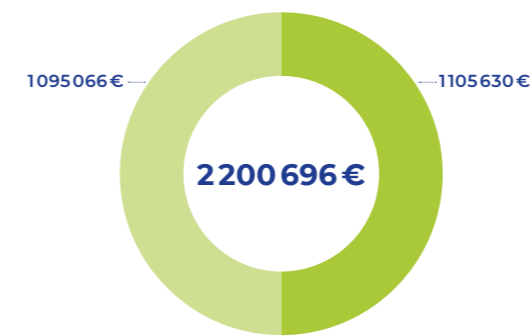
- Dotation annuelle EPIC RATP
- Dotation annuelle RATP SMART SYSTEMS
- Dotation annuelle RATP DEV
- Dotation annuelle RATP Solutions Ville
- Dotation annuelle RATP CAP IDF
- Report à nouveau 2022 sur exercice 2023
- Versement complémentaire EPIC RATP

Contributions volontaires en nature



- Mise à disposition de personnel
- Mise à disposition de locaux
- Mise à disposition d'équipements informatiques
- Mise à disposition d'espaces d'affichage

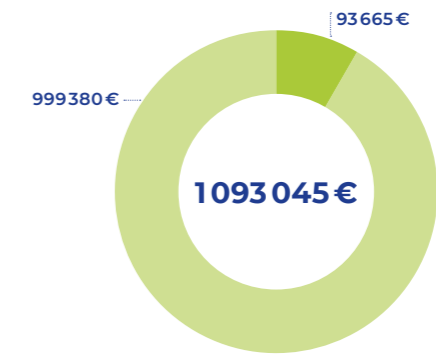
Contribution totale valorisée



- Contributions volontaires en nature
- Ressources*

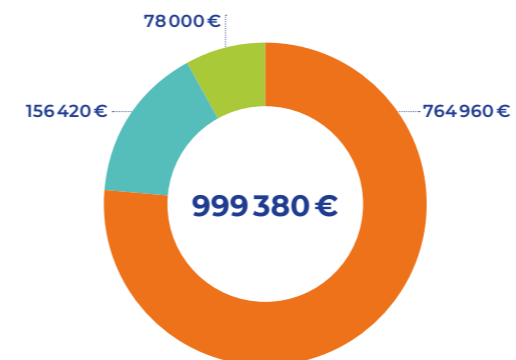
* hors report à nouveau

Emploi des ressources



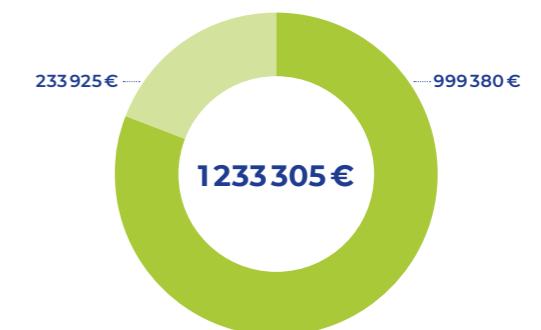
- Frais de fonctionnement
- Mécénat financier

Mécénat financier

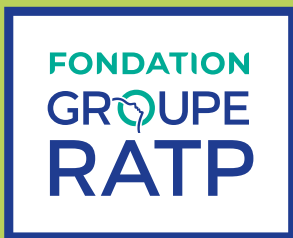


- Programme Insertion professionnelle
- Programme Accès à la ville
- Autres programmes

Nature du soutien



- Mécénat financier
- Mécénat en nature (affichage)



54, quai de la Rapée
75012 Paris
France



fondationgrouperatp.fr



@fondationratp



Fondation Groupe RATP

Direction de la publication :

Fondation Groupe RATP
Raphaël René-Bazin

Pilotage et suivi éditorial :

Alix Decatoire

Rédaction :

Farénis

Conception et réalisation :

BA-BA (www.ba-ba.fr)

Illustrations :

Vecteezy

Photographies :

Page 3 : RATP – Hamdi Chref

Page 7 : RATP – Hamdi Chref;
RATP; Fondation Groupe RATP

Page 8 : RATP – Stéphane Dussauby;
Fondation Groupe RATP; Fondation
Groupe RATP

Page 9 : RATP; RATP – Xavier Chibout;
Fondation Groupe RATP

Page 10 : Fondation Groupe RATP;
Fondation Groupe RATP; Fondation
Mines-Télécom; Fondation Groupe
RATP; Fondation Groupe RATP

Page 11 : Fondation Caritas; BaPaV -
Thierry Tanter; Fondation Groupe RATP

Page 12 : RATP; RATP – Stéphane
Dussauby

Page 16 : Fondation Groupe RATP

Page 17 : La Courte Échelle; Fondation
Groupe RATP

Page 18 : Polaris 14; Polaris 14

Page 22 : Fondation Groupe RATP

Page 23 : Photo CO L.Combet; Photo
CO L.Combet

Page 24 : Opéra Comique

Page 26 : RATP – Xavier Chibout

**La Fondation Groupe RATP
est membre de :**

→ Admical, le réseau des entreprises
mécènes

→ CFF, le Centre français des Fonds
et Fondations