

# Rapport annuel 2023



2

## Qui est ETIC ?

Retour sur les grands moments qui ont marqué l'année, nos tiers-lieux ouverts et à venir, nos ambitions.

10

## Performance sociale

Analyse des impacts sociaux et de la satisfaction de nos parties prenantes, ainsi que des emplois générés par ETIC et ses bénéficiaires.

18

## Performance environnementale

Focus sur les innovations bas carbone de nos bâtiments, nos engagements écologiques et les émissions de CO<sub>2</sub> évitées.

24

## Performance financière

Retour sur le bilan économique, le remplissage de nos tiers-lieux et un focus sur notre processus de recrutement.

28

## Gouvernance

Présentation de l'équipe ETIC et de son écosystème, satisfaction de nos actionnaires, renouvellement de l'agrément ESUS.

# MODE D'EMPLOI

Nous avons beaucoup de plaisir à sortir de presse, chaque printemps, ce condensé des petits pas et grandes enjambées de l'année précédente.

Ce 13<sup>e</sup> rapport annuel, c'est...

> un moment privilégié d'introspection collective pour formaliser les points d'amélioration, les erreurs autant que les succès, dans une démarche qui nous ressemble, faite d'exigence, de transparence et d'honnêteté intellectuelle.

> une grande source de motivation, dans la droite ligne des QUINTESSENTIELLES pour guider notre quête de l'excellence du « triple bilan » alliant performance sociale, environnementale et financière.

> une trace de l'histoire écrite depuis plus de 13 ans avec toutes nos « parties prenantes » : salarié·es, résident·es, actionnaires, fournisseur·euses, citoyen·nes et institutions que nous consultons et mettons en lumière au fil de ce rapport.

> un recueil qui se veut à la fois simple et inspirant, cherchant à montrer d'autres possibles que nous aimerions que chacun·e s'approprie en toute responsabilité.

Bonne lecture !

L'équipe d'ETIC - Foncièrement Responsable

*P.-S. : nous utilisons l'écriture inclusive depuis 2010 et continuerons à le faire en cohérence avec nos valeurs d'équité et de lutte contre les petits comme les plus grands actes de sexisme, ordinaires ou pas, volontaires ou non et parce que les mots ont de l'impact, puisqu'ils modèlent le réel.*

## SOMMAIRE

### 2 QUI EST ETIC ?

3 Notre raison d'être

4 Nos tiers-lieux responsables

6 Retour sur l'année 2023

### 10 PERFORMANCE SOCIALE

11 Notre impact social

12 Nos résident·es

16 Notre équipe

### 18 PERFORMANCE ENVIRONNEMENTALE

19 Notre bilan des consommations énergétiques

20 Nos bonnes pratiques

22 Les transports

22 Notre bilan des émissions de CO<sub>2</sub>

### 24 PERFORMANCE FINANCIÈRE

25 Notre bilan économique 2023

26 Notre processus de recrutement

26 La hausse des taux bancaires

### 28 GOUVERNANCE

29 L'organisation interne

30 Un nouveau modèle : la SUR

31 Nos actionnaires

31 Nos indicateurs de gouvernance

*Ce rapport annuel a été imprimé par l'Imprimerie du bâtiment, un imprimeur de la métropole de Lyon, sur un papier Cocoon Silk, certifié FSC, recyclé et fibres blanchies sans chlore. Il a été imprimé à 300 exemplaires, de justes quantités pour éviter le gaspillage. Une version numérique a été réalisée pour rendre ce rapport aussi accessible que possible.*

Photographie de couverture : Tiers-lieu LES HALLES à Lyon ©Chez Marti  
Photographie ci-contre : Tiers-lieu WIKIVILLAGE ©Nicolas Grosmond

# Qui est ETIC Foncièrement Responsable ?

## Des tiers-lieux plus responsables, un immobilier plus durable, une finance plus solidaire

Plus de  
**30**  
tiers-lieux dans le monde  
au sein de la famille  
Ethical Property

**12 170** m<sup>2</sup>  
de surface en France

et 13 000 m<sup>2</sup>  
en cours  
d'ouverture  
(bureaux  
et commerces  
confondus)

Créée en 2010, ETIC est une Entreprise Solidaire d'Utilité Sociale (ESUS) qui transforme des bâtiments en espaces de travail écologiques à usage social. Notre raison d'être est issue de la volonté de résoudre trois problématiques avec des solutions qui se nourrissent mutuellement.

**1** Les organisations qui mènent un travail de fond pour une société plus juste et équitable et/ou pour protéger l'environnement sont souvent freinées par des espaces de travail inappropriés (locaux mal situés et agencés, taille inadéquate, coûts élevés ou/et ne reflétant pas leurs valeurs).

>> Nous permettons aux organisations agissant pour une société juste de travailler dans de bonnes conditions, au sein d'un écosystème cohérent qui contribue à leur développement et à leur épanouissement.

**2** L'immobilier commercial classique maîtrise rarement son impact environnemental et sociétal, alors même qu'il a un rôle essentiel à jouer.

>> Nous innovons dans les pratiques du secteur immobilier afin qu'elles soient plus durables : influencer la filière pour qu'elle améliore son impact et soutenir les structures allant dans ce sens.

**3** Les produits d'investissement rentables et citoyens, à l'impact positif sur la société, restent peu nombreux malgré un intérêt croissant de la part des investisseurs institutionnels et particuliers.

>> Nous participons au développement de la finance solidaire (créer et promouvoir des outils de liquidité et des produits rentables et citoyens) et à son accès pour toutes et tous.

**Nous permettons  
aux organisations  
agissant pour  
une société juste  
de travailler  
dans de bonnes  
conditions au sein  
d'un écosystème  
cohérent**

Tiers-lieu HÉVÉA à Lyon ©ETIC



Terrasse du tiers-lieu MUNDO-M à Montreuil ©Martin Negro



Tiers-lieu LES HALLES à Lyon ©Chez Marti

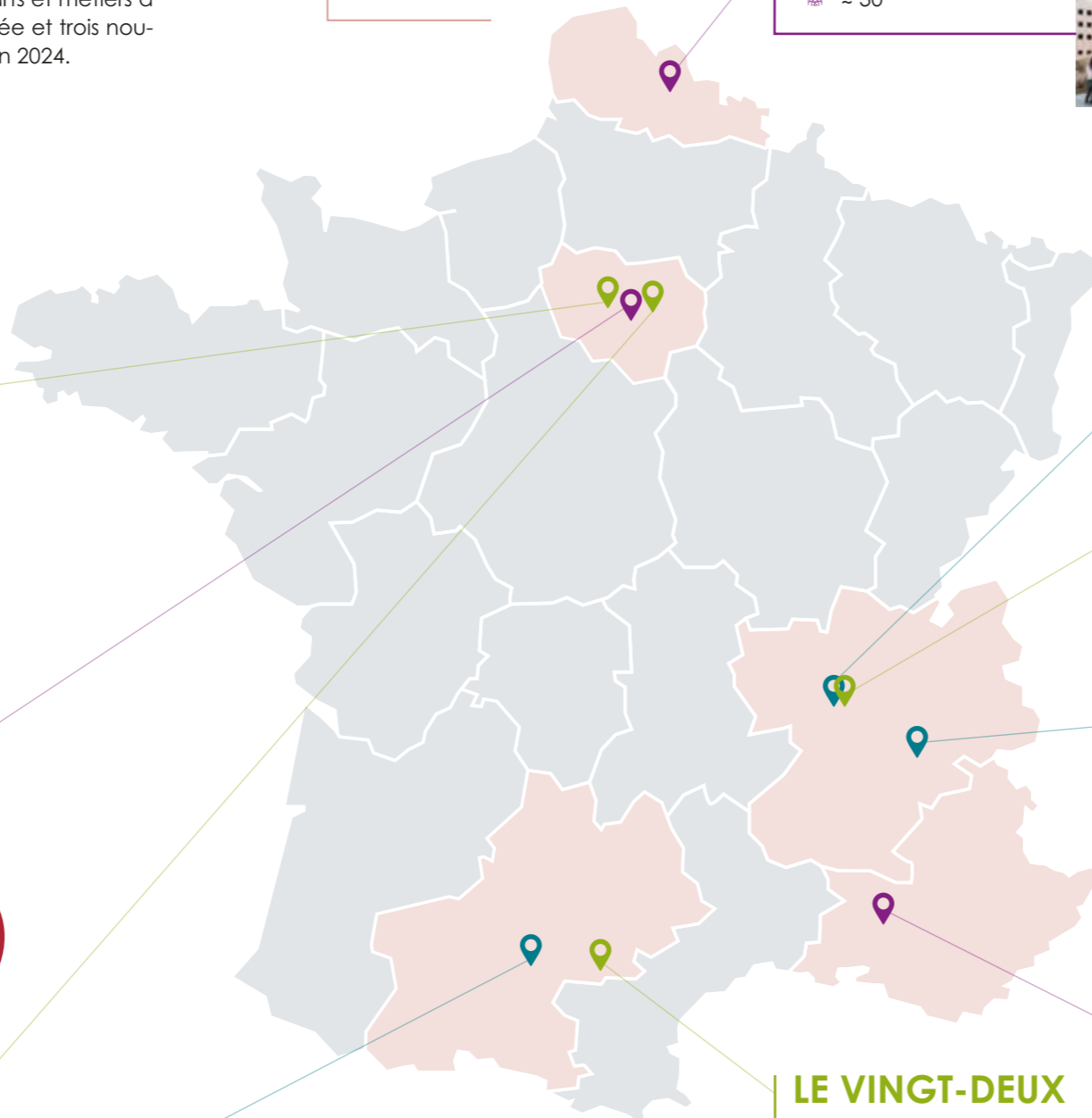
# Nos tiers-lieux responsables

Passant d'un lieu unique à dix, ETIC crée des tiers-lieux professionnels dédiés à l'Économie Sociale et Solidaire depuis plus de 13 ans.

L'année 2023 a été marquée par l'ouverture du Pavillon des arts et métiers à Avignon et du FIL à Toulouse. ETIC est donc sur une belle lancée et trois nouveaux tiers-lieux à Paris, Lille et Avignon ouvriront leurs portes en 2024.

- Nos cités ETIC
- Nos tiers-lieux « labellisés »
- Nos tiers-lieux en cours d'ouverture

**10**  
tiers-lieux  
en France  
dont 3 en cours  
d'ouverture



## LE CHÂTEAU

Un monument historique qui propose des bureaux, des cuisines partagées, des salles événementielles et un espace restauration.

- 2017
- 2100 m<sup>2</sup>
- Nanterre (92)
- ≈ 20



## WIKIVILLAGE

Un village vertical dédié à l'innovation sociale et environnementale avec des espaces de bureaux, de commerces et événementiels, des salles de réunion, des ateliers, etc.

- 2024
- 7500 m<sup>2</sup>
- Paris 20<sup>e</sup> (75)
- ≈ 50



## MUNDO-M

Un lieu hébergeant dans ses espaces de bureaux, des organisations du secteur associatif et de l'ESS qui œuvrent autour des thématiques sociales, culturelles et environnementales.

- 2015
- 1920 m<sup>2</sup>
- Montreuil (93)
- ≈ 30



## LE FIL

Un lieu patrimonial qui s'inscrit au cœur d'un quartier prioritaire. Il abrite diverses structures jouant un rôle essentiel dans la dynamisation du territoire.

- 2023
- 2300 m<sup>2</sup>
- Toulouse (31)
- ≈ 20



## LA LOCO

Un lieu multiforme et multifonctionnel proposant des bureaux et des commerces au cœur d'un écoquartier.

- 2024
- 2600 m<sup>2</sup>
- Lille (59)
- ≈ 30



## LES HALLES DE LA MARTINIÈRE

Une épicerie et un food court dédiés à la transition alimentaire avec des restaurants qui promeuvent une alimentation plus durable.

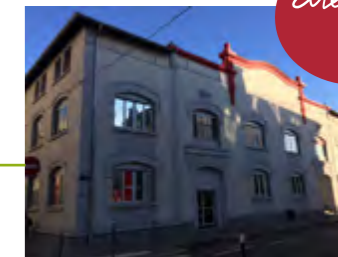
- 2017
- 500 m<sup>2</sup>
- Lyon 1<sup>er</sup> (69)
- 3



## HÉVÉA

Un lieu totem de l'Économie Sociale et Solidaire à Lyon, avec des espaces de bureaux et un restaurant responsable.

- 2017
- 1930 m<sup>2</sup>
- Lyon 7<sup>e</sup> (69)
- ≈ 30



## LA COOP

Un espace hybride ouvert sur la ville qui propose des bureaux privatifs, un restaurant ainsi qu'un plateau d'innovation où viennent travailler et coopérer des structures engagées.

- 2019
- 1100 m<sup>2</sup>
- Grenoble (38)
- 4



## LE VINGT-DEUX

Ancienne usine aujourd'hui animée par un restaurant engagé et des structures qui se rassemblent sur la thématique de l'économie locale et durable.

- 2016
- 1970 m<sup>2</sup>
- Castres (81)
- ≈ 20



## LA VILLA CRÉATIVE

Des espaces de travail et d'enseignement qui favorisent l'émergence de projets dans les domaines des industries créatives et culturelles.

- 2023
- 350 m<sup>2</sup>
- Avignon (84)
- 1
- 2024
- 2900 m<sup>2</sup>
- Avignon (84)
- ≈ 10



# ÉDITO

“

ETIC, pionnière des tiers-lieux, experte de l'immobilier tertiaire durable, soutient l'Économie Sociale et Solidaire ainsi que la finance à impact depuis plus de 13 ans.

Ce sont plus de 65 M€ de finance durable qui sont mobilisés pour réaliser 10 lieux à haute performance sociale et environnementale loués à près de 200 organisations qui redynamisent les territoires et participent à résoudre les grands problèmes de société.

ETIC déploie une vision pérenne, de manière cohérente, depuis 2010. Nos principales forces sont :

- notre capacité à transformer les bâtiments, les rendre « éco-compatibles » et leur donner un usage à impact social,
- notre capacité à financer ces opérations d'envergure, avec un principe de lucrativité limitée.

Nos espaces de bureaux ne désemplissent pas et constituent une robustesse économique nous permettant de résister aux crises. Par conséquent, nous assurons à nos locataires une réelle pérennité de leur lieu de travail.

Quelles que soient les crises à traverser, nous en gérons les impacts : nous parvenons à réaliser deux ouvertures en 2023 (Toulouse et Avignon 1) et trois en 2024 (Paris, Lille et Avignon 2), chaque réalisation étant plus impactante que la précédente d'un point de vue social et environnemental.

Les 26 salarié-es d'ETIC assurent les métiers de la conception, la réalisation, et le suivi de rénovation, ainsi que celui de foncière et d'exploitante de tiers-lieux. Cette maîtrise de la chaîne de A à Z assure la cohérence et la longévité de nos espaces.

Le principal objectif de 2024 est de continuer à agrandir et à former notre équipe pour accueillir les nouveaux lieux, mais aussi améliorer les services et l'aménagement de nos premiers lieux, qui ont vieilli et deviennent moins performants que les plus récents.

”

**Cécile Galoselva,**  
Présidente directrice  
générale d'ETIC



## Retour sur l'année 2023

### JANVIER 2023

#### MIAM ! UN NOUVEAU RESTAURANT ENGAGÉ À HÉVÉA

L'appétit vient en mangeant, et le bonheur aussi !

Pour le plus grand plaisir de nos résident-es et des voisin-es du quartier, le rez-de-chaussée de notre tiers-lieu lyonnais s'anime depuis quelque temps grâce à La Fabuleuse Cantine.

En plus de nous régaler avec des plats confectionnés à partir de produits bio et locaux invendus, ce restaurant-traiteur propose chaque mois des concerts et des soirées à thème !

En savoir + <https://etic.co/location-bureau-coworking-ess/hevea-lyon/>



Espace restauration à HÉVÉA ©La Fabuleuse Cantine

### FÉVRIER 2023

#### ETIC SOUS LES PROJECTEURS

Une caméra un peu curieuse s'est faufilée dans les recoins de notre tiers-lieu lyonnais, pour interroger l'équipe d'ETIC sur ses ambitions et ses pratiques respectueuses de la planète.

Nous avons ainsi pu revenir sur la notion de tiers-lieu mais également sur notre approche de l'éco-conception dans le secteur de l'immobilier.

WIKIVILLAGE, notre nouveau tiers-lieu parisien, s'est avéré être l'exemple parfait pour illustrer nos propos. Vous pouvez visionner la vidéo sur notre chaîne YouTube !

En savoir + <https://www.youtube.com/watch?v=uxThjvtD2U&t=1s>

## TÉMOIGNAGE

### LA FABULEUSE CANTINE



“ À La Fabuleuse Cantine, on bouscule les codes de la restauration pour proposer une expérience culinaire unique, accessible à tous. Notre concept ? **Chaque jour, une bonne recette, aussi délicieuse pour vous que bonne pour l'environnement.**

On est bien plus qu'un simple restaurant, on est un véritable lieu de vie ouvert à tous !

On propose une offre de restauration le midi comprenant notre menu du jour, notre burger Superwaste et nos recettes en bocaux. À partir de 18h, notre lieu se transforme en salle de concert avec des événements musicaux différents chaque soir, accompagnés d'une offre salée qui s'adapte aux types de soirées que nous accueillons. Cela peut aller d'une offre de street food à des tapas, ou encore à un véritable menu avec entrée, plat et dessert !

Notre objectif est de **lutter contre le gaspillage** en achetant les invendus de nos producteurs locaux dans un rayon de 80 km. Ainsi, chaque matin, nos chefs préparent le menu du jour en fonction des saisons et des produits disponibles chez nos producteurs.

L'ouverture de notre restaurant au sein d'HÉVÉA est une véritable opportunité pour nous, car nous sommes intégrés dans un lieu déjà engagé pour un avenir durable, accueillant des structures engagées et éthiques de l'Économie Sociale et Solidaire. C'est un privilège d'être installé dans un endroit de confiance, où nous partageons les valeurs de ceux qui le font vivre. ”

En savoir + <https://lyon7.lafabuleusecantine.fr/>



Fabien, Directeur du développement immobilier chez ETIC ©ETIC

## Retour sur l'année 2023 (suite)



Débat lors du mois de l'ESS à HÉVÉA ©ETIC

### NOVEMBRE 2023

#### ON A FÊTÉ LE MOIS DE L'ESS !

« L'ESS, c'est quoi exactement ? »

C'est l'une des questions que nous avons démêlées lors des soirées débats à HÉVÉA et MUNDO-M à l'occasion du Mois de l'ESS en novembre !

Après une visite des tiers-lieux au public, les structures résidentes ont présenté leurs projets, tous plus passionnants et engagés les uns que les autres. Des tables-rondes, orchestrées par des intervenant-es inspirant-es, ont clôturé ces soirées d'échanges et de découvertes !

En savoir + <https://urlr.me/MnRTf>

### JUILLET 2023

#### TOP DÉPART POUR LA VILLA CRÉATIVE

À Avignon, le tiers-lieu labellisé ETIC a dévoilé avec fierté son Pavillon des arts et métiers en juillet 2023 ! Il accueille le CNAM avec 350 m<sup>2</sup> de salles dédiées à l'enseignement, la recherche, aux laboratoires de l'université et leurs partenaires.

Visant à renforcer les liens entre la formation, la recherche et la création dans le domaine de la culture et des industries créatives, LA VILLA CRÉATIVE continue ses travaux pour ouvrir un second bâtiment, lui aussi au sein des « remparts » d'Avignon, fin 2024 !

En savoir + <https://www.linkedin.com/company/villa-creative/>



Pavillon de LA VILLA CRÉATIVE, tiers-lieu labellisé ETIC à Avignon ©Avant Propos Architectes

### JUILLET 2023

#### RENOUVELLEMENT DU LABEL ENGAGÉ À LYON



Soirée Label Engagé à Lyon ©Emmanuel Foudrot

En juillet s'est déroulée la soirée du label « Engagé à Lyon » animée par l'Adjointe au Maire de Lyon à l'emploi et à l'économie durable.

Ce label, symbole de la volonté de la Ville de mettre en lumière les structures qui s'engagent concrètement en faveur du développement durable par une consommation responsable, a été décerné une nouvelle fois à ETIC pour ses deux tiers-lieux lyonnais : HÉVÉA à Lyon 7 et LES HALLES DE LA MARTINIÈRE à Lyon 1 !

Rendez-vous l'année prochaine pour le renouvellement de ce label !

En savoir + [lyon.fr/economie/economie-sociale-et-solidaire/le-label-engage-lyon](http://lyon.fr/economie/economie-sociale-et-solidaire/le-label-engage-lyon)

### DÉCEMBRE 2023

#### WIKIVILLAGE OUVRE SES PORTES À PARIS 20<sup>e</sup> !

Notre nouveau tiers-lieu parisien WIKIVILLAGE a été LE défi de l'année 2023 : réussir à concrétiser nos exigences en matière de construction bas carbone en intégrant de nombreuses innovations environnementales et sociales sur place.

Des visites collectives ont eu lieu en décembre 2023. Les premiers résident-es ont pu prendre possession de leurs espaces et l'inauguration officielle aura lieu en 2024 !

En savoir + <https://etic.co/location-bureau-coworking-ess/wikivillage-paris/>



Projection du tiers-lieu WIKIVILLAGE à Paris ©IDA+



Le tiers-lieu LE FIL à Toulouse ©Les Imaginations Fertiles

### JUIN 2023

#### CÉLÉBRATION DU FIL À TOULOUSE

Après de longues réflexions, près de 2000 heures d'insertion sur le chantier, et l'installation réussie d'une vingtaine de structures, nous avons eu le plaisir de célébrer « LE FIL » - un tiers-lieu que nous co-portons avec Les Imaginations Fertiles.

Aux côtés du Maire de Toulouse, ETIC et ses partenaires ont partagé avec enthousiasme les innovations sociales et environnementales qui font fleurir le quartier Bellefontaine de Toulouse ! Un fourmillement d'idées et d'engagements, où les résident-es peuvent construire leurs projets responsables !

En savoir + <https://etic.co/location-bureau-coworking-ess/fil-toulouse/>

“ Il nous manquait un lieu totem de l'ESS à Toulouse, maintenant, nous l'avons. ”

Jean-Luc Moudenc,  
Maire de Toulouse  
et Président de Toulouse Métropole



## Un écosystème riche de synergies

Chaque tiers-lieu ETIC possède une identité singulière, nourrie par ses résident·es partageant les mêmes espaces de travail et de vie.

La surface utile de nos tiers-lieux représente environ 12 170 m<sup>2</sup> en 2023, incluant 890 postes de travail, 20 salles de réunion et événementielles et 7 espaces commerciaux, comprenant 4 restaurants, une épicerie, des cuisines partagées, une brasserie, et une crêperie. Avec plus de 170 structures résidentes à travers la France, nous tissons ensemble des écosystèmes propices au partage et à l'essor d'un monde plus respectueux.

Nombre de résident·es	2022	2023
Nombre total de structures résidentes	210	173
Nombre de structures résidentes hors domiciliation	170	124

Maintien et création d'emplois (en ETP)	2022	2023
Au sein d'ETIC	0	0
Nb d'emplois et stages créés dans l'année par nos résident·es	139	183
Equipes de nettoyage de nos tiers-lieux	3	3
Emplois durables et/ou en insertion lors des rénovations	42	2
Emplois créés par ETIC et ses bénéficiaires en 2023	184	187
<b>Emplois créés par ETIC et ses bénéficiaires en cumulé</b>	<b>1303</b>	<b>1491</b>

**5**  
salarié·es  
la taille moyenne  
de nos structures résidentes

**1 491**  
emplois directs et indirects  
créés en 13 ans par ETIC  
et ses bénéficiaires

“  
Nous faisons  
ensemble des  
écosystèmes  
propices au  
partage.”

## FOCUS SUR

### L'INTÉGRATION TERRITORIALE À WIKIVILLAGE

Notre nouvel espace parisien, WIKIVILLAGE, aspire à devenir un lieu qui contribue au dynamisme du quartier prioritaire Saint-Blaise. Afin d'ancrer le lieu dans son territoire, nous avons repris, « post COVID », un travail de terrain en collaboration avec le consortium des tiers-lieux d'Île-de-France, A+ C'est Mieux. Cette initiative nous a permis d'identifier les attentes du quartier.

Nous avons élaboré une cartographie des organisations locales, un outil évolutif destiné à guider les futur·es résident·es du tiers-lieu dans la découverte des opportunités offertes par le quartier.

Des ateliers de co-construction ont notamment permis des pistes de collaboration, comme la participation d'ETIC aux réunions de concertation pour l'élaboration du Nouveau Contrat de Ville, ou encore son implication dans la mise en place de la nouvelle Régie de Quartier.

Lors de l'inauguration de la salle événementielle de WIKIVILLAGE, nous avons organisé un atelier de fresque collaborative, auquel ont participé des jeunes du centre social Soleil Blaise, suivi d'un verre de l'amitié et de visites du site avec ces jeunes, des parents, des résident·es de WIKIVILLAGE, Monsieur le Maire du 20<sup>e</sup>, Eric Pliez, et Madame Lila Djellali, son adjointe.



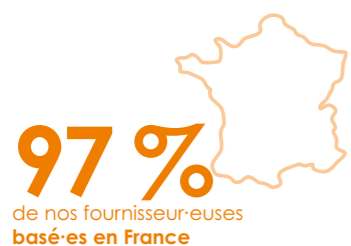
Fresque de la salle événementielle de WIKIVILLAGE ©ETIC

Il est prévu que WIKIVILLAGE accueille des événements phares dans la vie du quartier, dont le forum de l'emploi. Parallèlement, nous explorons différentes pistes pour renforcer les interactions avec les habitant·es, telles que la gestion des inscriptions pour le vide-greniers ou encore la planification d'un chantier pédagogique et participatif pour l'aménagement des espaces publics adjacents à WIKIVILLAGE.

En savoir + <https://etic.co/location-bureau-coworking-ess/wikivillage-paris/>



\* L'âge de nos tiers-lieux étant en moyenne de 6 ans



## TÉMOIGNAGE

### RÉSIDENT HÉVÉA

#### L'ANAE

“ ANAE VACANCES, association agréée ESUS née en 1956, a pour ambition de rendre les vacances accessibles aux enfants, personnes en situation de handicap ainsi qu'à leurs aidants familiaux.

Chaque année, plus de 2000 personnes, quel que soit leur niveau d'autonomie, avec ou sans leur famille, bénéficient de séjours personnalisés, d'activités sportives ou récréatives très adaptées et de services à la personne lors de leurs vacances sur nos 4 destinations en Savoie, dans le Var ou en Loire-Atlantique.

Présente dans les bureaux d'HÉVÉA depuis 2016, l'ANAE est attachée à toutes les valeurs de l'ESS défendues par ETIC et l'ensemble de son écosystème ; c'est toute une dynamique moderne qui nous amène à être fiers de partager un lieu professionnel qui nous ressemble autant qu'il nous rassemble. ”

En savoir + <https://socialchange.fr/repertoire/structure/anae/>



## La diversité au sein de nos tiers-lieux

Les structures résidentes des tiers-lieux ETIC sont différentes par leur taille, mais ont toute l'envie d'œuvrer pour une société plus juste et plus durable. Elles partagent au quotidien des espaces de travail, mais aussi et surtout des valeurs et des engagements.

#### NOS RÉSIDENT-ES

Forme juridique*	2022	2023
Association loi 1901	44 %	46 %
Fondation	2 %	1 %
Micro-entreprise, EIRL	10 %	10 %
SA ou SAS	19 %	19 %
SA ou SAS avec l'agrément ESUS	4 %	6 %
SARL ou EURL	3 %	2 %
SARL ou EURL avec l'agrément ESUS	0 %	0 %
SCIC	4 %	3 %
SCIC avec l'agrément ESUS	1 %	0 %
Scop, mutuelle	6 %	4 %
Autres	7 %	9 %

\* Données issues de la SCP avec un taux de remplissage de 72 %

#### Taille en nombre de salarié-es et stagiaires

Moins de 3	45 %	55 %
3 à 6	37 %	32 %
7 à 14	14 %	9 %
15 à 24	2 %	3 %
25 ou plus	2 %	1 %

#### Taille en chiffre d'affaires

< 50k €	15 %	16 %
50k € à 149k €	24 %	14 %
150k € à 499k €	23 %	29 %
500k € à 1,4M €	22 %	23 %
1,5M € à 5M €	11 %	13 %
> 5M €	5 %	5 %

#### Âge (nombre d'exercices sociaux)

Moins de 2 ans	6 %	7 %
3 à 5 ans	12 %	10 %
Plus de 5 ans	82 %	83 %

#### Écart des salaires

Le plus petit	0	0
La moyenne	1,6	1,2
Le plus grand	5	4

Les données du tableau (hors nombre de résident-es et forme juridique) sont issues du questionnaire annuel qui a été envoyé aux responsables de structure de janvier à février 2024, et a généré un taux de réponse de 85 %.

## La satisfaction de nos résident-es

Après l'analyse du questionnaire envoyé aux responsables de structure entre janvier et février 2024, ainsi que des entretiens individuels avec les résident-es, nous constatons une diversité de niveaux de satisfaction au sein de nos tiers-lieux.

Nous sommes particulièrement ravi-es des résultats très positifs pour HÉVÉA à Lyon, où nous avons constaté des améliorations significatives tant en termes de qualité des services et des espaces que d'ambiance et de synergies au sein de la cité.

En revanche, nos tiers-lieux en région parisienne ont rencontré des défis techniques. Conscient-es de l'impact de ces problèmes sur la satisfaction des structures, nous avons pris la décision de changer certaines de nos prestataires. Bien que cette transition ait été accompagnée de quelques difficultés initiales, nous sommes confiant-es pour 2024, qui sera une année de stabilisation.

Après des départs au sein d'ETIC en Île-de-France, une nouvelle équipe se forme. Cette dernière a vocation à rétablir les liens avec les résident-es et à jouer un rôle de pivot entre la gestion technique et les besoins des structures.

En 2024, nos efforts se concentreront sur l'amélioration de nos services essentiels dans nos lieux et sur la satisfaction de nos résident-es. Avec certains de nos lieux ouverts depuis plus de 8 ans, nous reconnaissons la nécessité d'adaptation et de renouvellement de nos modes de fonctionnement afin de répondre efficacement aux attentes évolutives de notre communauté.

#### UNE SATISFACTION STABLE

Satisfaction des résident-es (note sur 4)	2022	2023
Rapport qualité/prix	2,8	2,7
Qualité de l'espace	2,7	2,9
Qualité des services	2,8	2,8
Adéquation valeurs/pratiques	3,0	2,8
Ambiance et synergie	2,6	2,6
<b>Satisfaction globale</b>	<b>2,8</b>	<b>2,8</b>
Taux de réponse au questionnaire	80 %	85 %

“ Une satisfaction stable. Le besoin de rénover nos lieux les plus anciens. ”



# 2,8/4

la satisfaction des résident-es

## TÉMOIGNAGE

### RÉSIDENT MUNDO-M



#### LES AMIS DE LA NATURE

“ La Fédération des Amis de la Nature France offre des opportunités de loisirs accessibles à tous à travers son vaste réseau de près de 100 associations locales.



Ces moments de loisirs sont des occasions privilégiées pour créer des liens, partager des expériences, et renouer avec la nature. Au sein de ces associations, l'accent est mis sur l'émancipation individuelle et l'épanouissement collectif, favorisant ainsi la confiance en soi et la participation active de chacun.

Agréés "Jeunesse et Éducation Populaire", les Amis de la Nature France encouragent également la formation continue de leurs membres. Les activités proposées (randonnée pédestre, cyclotourisme, etc.) se déroulent dans le respect de l'environnement et de la biodiversité, avec une préférence marquée pour les modes de transport durables.

Ce mouvement s'inscrit dans une dimension internationale, comptant près de 350 000 membres, tous engagés pour un tourisme respectueux des populations locales et des valeurs de solidarité entre les peuples.

Nous avons choisi en 2018 de faire partie des premiers locataires de MUNDO-M car l'expérience de vivre une cohabitation avec d'autres associations nous paraissait riche.

Nous avons partagé notre bureau avec d'autres acteurs, soit dans le domaine agricole, soit maintenant avec ATD qui œuvre pour le tourisme durable. Ce sont des conversations riches et complémentaires qui peuvent avoir lieu de façon informelle. ETIC anime des comités permettant de piloter la vie quotidienne du lieu, le bien vivre ensemble, et des rencontres pour échanger entre pairs. ”

En savoir + <https://socialchange.fr/repertoire/structure/amis-de-la-nature-france/>



RÉSIDENT HÉVÉA



OSONS ICI ET MAINTENANT

“ Le groupe Osons se compose de deux entités : l'association Osons Ici et Maintenant, reconnue d'intérêt général, et la SASU Osons+, dont l'unique actionnaire est l'association. Deux structures au service d'une même vision : face aux défis sociétaux et environnementaux, le monde a besoin que chacun libère son potentiel.



OIM encourage les jeunes à exprimer leur potentiel et à s'insérer durablement dans la société. Ses 28 employés conçoivent des parcours transformateurs pour les jeunes à l'arrêt.

Osons+ est une entreprise à mission qui œuvre dans la recherche en ingénierie pédagogique et en innovation sociale. Avec ses 4 employés, elle accompagne les organisations pour favoriser le mieux-être et le bien commun. En partenariat avec celles-ci, nous concevons des formations et des parcours d'accompagnement pour activer les potentiels individuels.

Nos actions visent à aider les individus à retrouver la motivation, à développer des compétences adaptées au 21<sup>e</sup> siècle et à encourager à passer à l'action pour transformer sa vie et contribuer positivement à la société.

Nous avons connu ETIC en 2017 juste après la création de l'antenne lyonnaise de l'ESS, alors que nous recherchions des locaux pour nous implanter sur le territoire. Grâce à l'installation dans les locaux d'HÉVÉA, il nous a été plus facile de travailler avec le territoire, d'une part car d'autres structures de l'ESS occupent les locaux, et d'autre part car le bâtiment est bien localisé. Les espaces partagés favorisent le lien et les discussions informelles et permettent de faciliter les rencontres et les possibles synergies entre nos structures.

De plus, accueillir des partenaires à HÉVÉA apporte un plus du fait de la démarche innovante des lieux qui résonne et permet d'être en congruence avec nos propres valeurs et aspirations.

Enfin, l'accès à des salles de réunion nous permet d'organiser des temps forts et des rendez-vous collectifs nécessaires à nos activités beaucoup plus facilement.

En savoir + <https://socialchange.fr/repertoire/structure/osons-ici-et-maintenant/>

## Des résident·es qui répondent aux ODD

### Des structures résidentes engagées, qui innovent et construisent les modèles durables de demain !

La communauté ETIC, c'est plus de 1000 personnes dans toute la France qui font vivre par leur travail de fortes valeurs sociales ou/et environnementales, au sein d'associations, d'ONG, de coopératives et autres entreprises sociales.

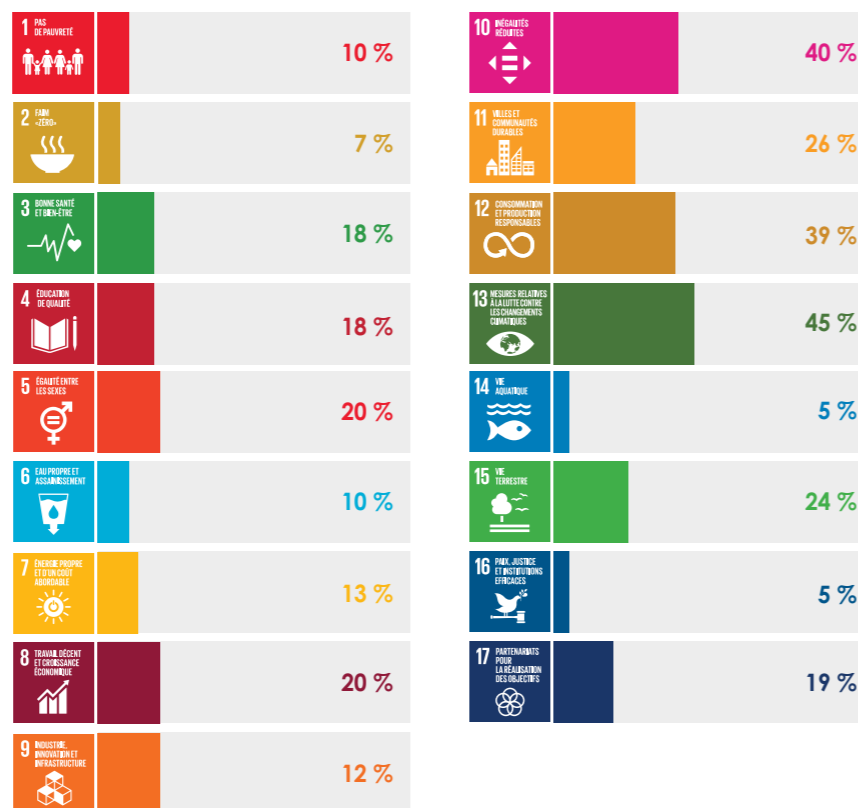
Toutes les structures hébergées dans des tiers-lieux ETIC doivent respecter les QUINTESENTIELLES et donc avoir une gouvernance exemplaire, un impact social et environnemental fort, une activité viable et pérenne, et une transparence totale sur leurs activités.

En savoir + <https://etic.co/etic-ess-france/#triple-bilan>

### Un écosystème qui contribue aux Objectifs de Développement Durable

Les Objectifs de Développement Durable (ODD), également nommés Objectifs mondiaux, sont un appel mondial à agir. Ils ont été adoptés par l'Organisation des Nations Unies et constituent l'agenda qui associe à chaque objectif des cibles à atteindre à l'horizon 2030, en vue d'éradiquer la pauvreté, protéger la planète et garantir la prospérité pour toutes et tous.

Voici, pour chaque ODD, le pourcentage\* de nos structures résidentes qui y contribuent :



## Des structures résidentes aux secteurs d'activités variés

### La communauté ETIC se compose de profils divers, et c'est ce qui en fait sa force. Chacun·e de nos résident·es œuvre à travers leurs champs d'action spécifiques.

Nos structures résidentes ont de nombreux projets aux ambitions sociales et environnementales fortes sur une multitude de secteurs d'activités différents. Elles ont toutes l'envie de faire changer la norme dans leur secteur pour un monde plus durable et résilient.

Voici le pourcentage\* de nos résident·es en fonction de leur secteur d'activité principal :

Secteur d'activité principal	Pourcentage (%)
Alimentation / Agriculture durable	13 %
Environnement / Énergie / Urbanisme / Immobilier durable	13 %
Éducation / Formation	8 %
Tourisme / Loisirs / Culture	8 %
Services / Soutien aux acteurs et actrices de l'ESS	5 %
Santé / Bien-être	4 %
Solidarité internationale / Droits humains / Prévention des conflits	4 %
Accompagnement à l'entrepreneuriat / Insertion par l'activité économique	3 %
Développement Durable / RSE	3 %
Développement des économies locales	1 %
Développement et aménagement des territoires	1 %
Finance solidaire	1 %
Industrie durable	1 %
Mobilité	1 %
Politiques Publiques	1 %
Autres	10 %
Non indiqué	23 %

\*Les données du graphique ci-contre et du tableau ci-dessus sont issues de la Social Change Platform, un intranet dédié à nos résident·es où chacun·e peut remplir son profil. Lors de l'extraction, les profils étaient complétés à 72 %.

“ Les structures hébergées dans un tiers-lieu ETIC doivent toutes avoir une gouvernance exemplaire, un impact social et/ou environnemental fort, une activité viable et pérenne, et une transparence totale sur leurs activités.

173 organisations à impact hébergées dans nos tiers-lieux

## TÉMOIGNAGE

### RÉSIDENT MUNDO-M



### ÉCOLOGIE URBAINE & CITOYENNE

“ Écologie Urbaine & Citoyenne est une agence d'urbanisme pionnière dans l'écologie et l'intelligence collective implantée à Bordeaux, Montreuil et Lyon. Créée en 2008, l'agence œuvre pour des villes et territoires bas carbone, résilients, et préservant la biodiversité, grâce à des processus démocratiques.

Notre mission est d'accompagner les maîtres d'ouvrage sur trois champs d'action : la stratégie, la conception et la participation pour provoquer le sursaut des acteurs de l'aménagement et de la construction et accompagner les transitions. Pour accompagner nos maîtres d'ouvrage publics dans l'innovation et l'excellence, nous avons constitué une équipe d'une quinzaine de professionnels aux profils divers (urbanistes, architectes, ingénieurs, écologues, sociologue, etc.) et des expertises variées sur l'ensemble des sujets de l'écologie urbaine.

Nos bureaux au sein de MUNDO-M à Montreuil nous permettent de nous intégrer dans un écosystème d'entreprises et d'associations portant des valeurs proches des nôtres dans un bâtiment écologique.



En savoir + <https://socialchange.fr/repertoire/structure/ecologie-urbaine/>

## Une équipe engagée

**ETIC en 2023, c'est 26 salarié·es, qui contribuent chaque jour à une société plus juste et qui travaillent au quotidien dans les mêmes espaces que nos résident·es.**

Le changement d'échelle a nécessité la création de nouveaux postes et une réorganisation profonde des rôles de toute l'équipe. Cette période de changement a provoqué une vague de départs, 9 sur l'année 2023. L'équipe RH a ainsi recruté 13 personnes en un an.

Le siège social d'ETIC est basé à Lyon 7<sup>e</sup> dans la cité HÉVÉA. Notre bureau francilien est domicilié à MUNDO-M, notre cité à Montreuil. Les différents responsables de cités et responsables techniques opèrent sur le terrain au sein des tiers-lieux ETIC dont elles et ils ont la charge.

ETIC croit en l'égalité des chances. En ce qui concerne ses salarié·es, elle souhaite s'assurer que :

>> la composition de ses équipes soit aussi diverse que la population active vivant à proximité de ses activités,

>> la répartition des responsabilités et des salaires, l'accès à la formation et l'évolution de carrière soient accessibles à tou·tes selon le mérite et sans discrimination au vu de l'âge, du sexe, du handicap, de la nationalité, du niveau scolaire, de l'orientation sexuelle, de l'origine et de la religion.



**3/4**

la satisfaction globale des salarié·es ETIC sur leurs conditions de travail

### MESURE DE LA SATISFACTION DE L'ÉQUIPE ETIC

Satisfaction des conditions de travail (note sur 4)	2022	2023
Aménagement	2,9	<b>2,8</b>
Horaires	3,2	<b>2,8</b>
Flexibilité	3,5	<b>3,4</b>
Qualité des relations	3,7	<b>3</b>
Sens au travail	3,6	<b>3</b>
Autonomie et responsabilités	3,4	<b>3,1</b>

### Satisfaction des salarié·es

En général, êtes-vous satisfait·e de travailler à ETIC ?	Très satisfait·e	50 %	<b>24 %</b>
	Satisfait·e	46 %	<b>47 %</b>
	Pas très satisfait·e	4 %	<b>24 %</b>
	Pas satisfait·e du tout	0 %	<b>5 %</b>
Recommanderiez-vous à un·e ami·e de travailler à ETIC ?	Oui, certainement	46 %	<b>24 %</b>
	Oui, plutôt	42 %	<b>38 %</b>
	Pas vraiment	12 %	<b>33 %</b>
	Jamais	0 %	<b>5 %</b>
Adhères-vous à la vision, la mission et les principes défendus par ETIC ?	Oui, totalement	75 %	<b>43 %</b>
	Oui, plutôt	25 %	<b>52 %</b>
	Pas vraiment	0 %	<b>5 %</b>
	Jamais	0 %	<b>0 %</b>
Les pratiques d'ETIC sont-elles en adéquation avec les principes défendus ?	Oui, totalement	33 %	<b>24 %</b>
	Oui, plutôt	63 %	<b>43 %</b>
	Pas vraiment	4 %	<b>24 %</b>
	Pas du tout	0 %	<b>9 %</b>

Autres indicateurs	Réf. France	2022	2023
Le taux d'absentéisme chez ETIC	7 %	5 %	<b>4 %</b>
L'écart des salaires	-	2,8	<b>2,8</b>

## La diversité au sein de l'équipe ETIC

**ETIC s'engage résolument à promouvoir la diversité et l'inclusion au sein de son équipe. Nous croyons fermement que la force de notre structure réside dans la richesse des expériences, des perspectives et des compétences que chacun·e de nos membres apporte.**

ETIC est fière de compter parmi elle des individus de tous âges, sexes, origines ethniques et géographiques, avec des membres habitant aussi bien près des quartiers prioritaires de la ville que dans d'autres zones. En 2023, l'équipe ETIC a également évolué en se structurant avec l'ajout de nouveaux postes de direction et à responsabilités, majoritairement occupés par des femmes.

Cette diversité non seulement enrichit notre culture d'entreprise, mais renforce également notre capacité à innover et à prospérer dans un environnement en constante évolution.

En 2024, avec l'ouverture de nos nouveaux tiers-lieux, nous aspirons à accueillir de nouveaux membres motivé·es pour enrichir notre équipe. **ETIC s'engage à garantir un processus de recrutement exempt de toute forme de discrimination, et encourage ainsi toutes les candidatures.**



Salariées d'ETIC ©ETIC

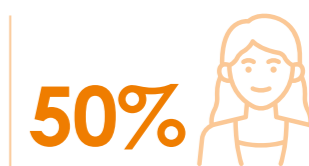
### LA DIVERSITÉ DES GENRES AU SEIN D'ETIC

	Réf. France	2022	2023
Femmes	49 %	52 %	<b>63 %</b>
Femmes à la présidence de la société	32 %	100 %	<b>100 %</b>
Femmes administratrices	24 %	50 %	<b>50 %</b>
Femmes directrices	32 %	20 %	<b>50 %</b>
Femmes responsables ou cadres	37 %	28 %	<b>66 %</b>
Femmes non-cadres	59 %	65 %	<b>85 %</b>

### UNE ÉQUIPE AUX PROFILS VARIÉS

Nombre de salarié·es	Réf. France	2022	2023
Nombre de salarié·es en ETP		21	<b>21</b>
Salarié·es hors alternant·es en CDI	85 %	100 %	<b>100 %</b>
Salarié·es en CDD	15 %	0 %	<b>0 %</b>
Salarié·es en contrat d'alternance	5 %	24 %	<b>16 %</b>
<b>Sources de discrimination potentielles</b>			
- de 25 ans	11 %	10 %	<b>10 %</b>
+ de 55 ans	17 %	3 %	<b>5 %</b>
Sans formation diplômante	14 %	0 %	<b>0 %</b>
Situation de handicap (dans le secteur privé)	4 %	3 %	<b>4 %</b>
Natif·ve d'un autre pays que la France	6 %	29 %	<b>19 %</b>
Se dit religieux·se mais pas catholique	8 %	29 %	<b>14 %</b>
Habite non loin (- de 500 m) ou dans un QPV	10 %	25 %	<b>24 %</b>
Non hétérosexuel·le	11 %	4 %	<b>5 %</b>

Les données du tableau sont issues du questionnaire annuel qui a été envoyé de décembre 2023 à janvier 2024, et a généré un taux de réponse de 100 %.



**50%**

de femmes

dans notre comité de surveillance et dans notre comité de direction



**95%**

des salarié·es

adhèrent à la vision, la mission et les principes défendus par ETIC

# Performance environnementale

## Construire un avenir durable

En 2023, ETIC a continué à renforcer son engagement en faveur de l'environnement grâce à de nouvelles innovations dans ses espaces.

Nos équipes ont concentré leurs efforts sur l'intégration de matériaux biosourcés et recyclés, ainsi que sur l'adoption d'une approche low-tech et l'intégration d'énergies renouvelables. Ces initiatives témoignent de notre volonté à repenser la conception de nos bâtiments afin de les rendre aussi écologiques que possible, tout en offrant des environnements accueillants et durables pour nos structures résidentes.

L'année 2023 a été une période de progrès significatifs pour ETIC en matière d'innovations environnementales, et nous sommes impatientes de poursuivre cette dynamique positive dans les années à venir.

Consommation énergétique en kWhEP/m <sup>2</sup> usages réglementés	2022	2023	Évolution	Énergie évitée en comparaison avec la moyenne nationale
MUNDO-M	105 (C)	<b>75 (B)</b>	- 30	- 425 745
HÉVÉA	64 (B)	<b>84 (B)</b>	+ 20	- 383 881
VINGT-DEUX	94 (C)	<b>86 (B)</b>	- 8	- 429 390
CHÂTEAU	176 (D)	<b>124 (C)</b>	- 52	- 303 180
LES HALLES	50 (A)	<b>45 (A)</b>	- 5	- 121 764
LA COOP	81 (B)	<b>75 (B)</b>	- 6	- 219 415
<b>Total</b>				<b>- 1 883 MWh EP</b>
% d'électricité d'origine renouvelable	68 %	<b>62 %</b>		
% d'énergies renouvelables consommées dans les tiers-lieux*	54 %	<b>52 %</b>		

\* électricité d'origine renouvelable, bois.

Émission de CO <sub>2</sub> en kg CO <sub>2</sub> eq kWh/m <sup>2</sup> usages réglementés	2022	2023	Évolution
MUNDO-M	2,6 (A)	<b>1,8 (A)</b>	- 22
HÉVÉA	8,3 (B)	<b>7,7 (B)</b>	- 22
VINGT-DEUX	2,3 (A)	<b>2,1 (A)</b>	- 20
CHÂTEAU	31,6 (D)	<b>22,6 (D)</b>	+ 22
LES HALLES	7,9 (B)	<b>6,8 (B)</b>	- 3
LA COOP	2,2 (A)	<b>2,0 (A)</b>	- 10
<b>Total évité avec Enercoop</b> (fournisseur d'énergie renouvelable) par rapport à la moyenne nationale			<b>- 41 t CO<sub>2</sub> eq kWh</b>

Lorsqu'un nouveau site est mis en service, notre choix privilégié en matière de fournisseur d'énergie est Enercoop, sauf dans les cas où ce dernier n'est pas disponible, comme cela a été le cas à LA COOP. De plus, au cours de la vie du lieu, les structures résidentes sont invitées à s'exprimer sur le

compte de charge. Il arrive ainsi que le fournisseur soit remis en question, comme cela a été le cas au VINGT-DEUX et aux HALLES. Les indicateurs sur le tableau ci-dessus mesurent donc l'émission de CO<sub>2</sub> évitée par rapport à la moyenne nationale.

## FOCUS SUR

### PASSER L'ÉTÉ AU FRAIS ?



### NOS SOLUTIONS ÉCOLOGIQUES CONTRE LA CHALEUR ESTIVALE

En raison du changement climatique, les vagues de chaleur continuent d'augmenter. Pour mitiger ce phénomène, nous avons développé des solutions alignées avec nos principes écologiques.

Dans nos tiers-lieux existants, nous avons installé des **brasseurs d'air** pour réguler les températures. Les nouveaux tiers-lieux quant à eux bénéficient de **destratificateurs d'air**, contribuant ainsi à maintenir des conditions agréables à l'intérieur.

Nous avons également intégré des **solutions adiabatiques**, une méthode consistant à abaisser la température de l'air en le faisant passer à travers un échangeur humide. Enfin, pour maximiser le rafraîchissement nocturne, un **système d'ouverture automatique des ouvrants** a été mis en place, permettant une **ventilation naturelle** durant les heures les plus fraîches.

Terrasse du tiers-lieu MUNDO-M à Montreuil ©Martin Negro

## FOCUS SUR

### LES DÉCHETS ORGANIQUES À LYON



À HÉVÉA, nous observons avec satisfaction l'adoption de **bonnes pratiques** par nos résident·es, notamment en ce qui concerne la gestion des déchets organiques.

Depuis l'ouverture en 2016, diverses initiatives avaient été mises en place pour **valoriser les déchets**, en les redistribuant aux résident·es ayant des jardins ou aux agriculteur·rices partenaires des AMAP. En 2019, le responsable de cité, en collaboration avec 20 résident·es, a fondé une association afin de promouvoir l'installation d'un composteur de proximité.

Grâce au **déploiement de plus de 1000 bornes à compost par la Métropole de Lyon**, nos pratiques ont été facilitées depuis 2023. Désormais, les structures peuvent jeter tous leurs déchets alimentaires sans distinction. Pour un lieu collectif tel qu'HÉVÉA, cette évolution constitue un réel atout, nous permettant de nous affranchir des contraintes liées au tri du compost traditionnel. La bonne gestion des déchets organiques est donc pleinement intégrée dans les habitudes des structures résidentes.

En savoir plus sur HÉVÉA : <https://etic.co/location-bureau-coworking-ess/hevea-lyon/>

## Nos innovations pour des économies d'eau

Afin de promouvoir une utilisation responsable de l'eau, ETIC a élaboré un plan d'action visant à réaliser des économies d'eau significatives dans l'ensemble de ses tiers-lieux.

À titre d'exemple, nous avons mis en place des urinoirs sans eau au FIL à Toulouse, ainsi qu'à WIKIVILLAGE à Paris. Ces urinoirs, accessibles aux hommes et aux femmes à WIKIVILLAGE permettent d'économiser 85 % d'eau potable par rapport à un système classique !

À HÉVÉA, nous avons opté pour des chasses d'eau de fabrication française à faible débit, consommant entre 1 et 5 litres d'eau, en rem-

placement des modèles conventionnels qui utilisent jusqu'à 7 litres.

Nous avons également modernisé nos équipements en remplaçant les machines à café traditionnelles par des modèles directement connectés au réseau d'eau.

Enfin, nous avons ajusté la pression des robinets pour réduire le débit d'eau tout en préservant le confort des résident·es.

Consommation eau en m <sup>3</sup> /m <sup>2</sup> **	2022	2023	Évolution	Consommation évitée*
MUNDO-M	0,4	<b>0,3</b>	- 1	- 19
HÉVÉA	0,3	<b>0,3</b>	=	- 26
VINGT-DEUX	0,3	<b>0,3</b>	=	- 5
CHÂTEAU	0,4	<b>0,7</b>	+ 0,3	- 1
LES HALLES	0,5	<b>1,1</b>	+ 0,6	0
LA COOP	0,1	<b>0,1</b>	=	- 103

\* Nombre de tonnes d'eau évitées grâce à l'activité de l'organisation en comparaison avec la moyenne nationale - 154 t

\*\* hors usage particulier : commerces et restaurants

## Nos pratiques écoresponsables

Aussi bien auprès des salarié·es d'ETIC que des structures résidentes, nous sensibilisons aux éco-gestes au sein de nos tiers-lieux.

	2022	2023	Tonnes de CO <sub>2</sub> évitées*
en tonnes de CO <sub>2</sub> évitées			
<b>Alimentation durable</b> Émissions carbone évitées grâce à l'offre de restauration de plats végétariens	- 319	<b>- 318</b>	
<b>Gestion des déchets</b> Émissions carbone évitées grâce au recyclage des déchets	- 157	<b>- 157</b>	
<b>Achats responsables</b>			
% d'équipements numériques achetés reconditionnés (en volume)	100 %	<b>27 %</b>	- 0,06
% d'équipements numériques achetés reconditionnés (en montant)		<b>6 %</b>	
<b>Impressions</b>			
Impressions recto-verso	68 %	<b>70 %</b>	
Taux d'impression en noir et blanc	55 %	<b>57 %</b>	
Quantité annuelle de papier recyclé	1 392 kg	<b>1 171 kg</b>	
<b>Émissions CO<sub>2</sub> évitées sur les travaux d'impression grâce au recto-verso</b>			- 0,02
<b>Émissions CO<sub>2</sub> évitées sur les travaux d'impression</b>			- 0,02

## TÉMOIGNAGE

ÉTAMINE  
RÉSIDENT WIKIVILLAGE



“ Étamine est un bureau d'études et de conseils en performance environnementale, spécialiste des projets de bâtiments et d'aménagement du territoire. Organisée en SCOP, notre société regroupe 80 collaborateur·rices répartis sur 6 sites. Nous intervenons sur la France entière, sur des enjeux de performance énergétique, d'adaptation climatique, d'impact carbone, de biodiversité, de santé.



Nous avons accompagné l'équipe de maîtrise d'œuvre dans la conception environnementale du projet WIKIVILLAGE. Ce bâtiment développe notamment une approche innovante sur la biodiversité, la gestion de l'eau et des déchets, la construction bois, et l'adaptation climatique aux vagues de chaleur. Cela en fait un démonstrateur des dispositifs que nous cherchons à intégrer à nos projets, et nous sommes fiers d'y installer nos bureaux parisiens. Nous avons poursuivi cette approche environnementale dans l'aménagement de notre plateau, qui fait la part belle aux matériaux de réemploi, aux biosourcés, et aux équipements d'adaptation tels que des brasseurs d'air.

”

318

tonnes de CO<sub>2</sub> évitées par une alimentation avec moins de viande et de laitages



Nos bâtiments sont en moyenne

6 fois moins

émetteurs de CO<sub>2</sub> que la moyenne nationale



157

tonnes de CO<sub>2</sub> évitées par le tri des déchets

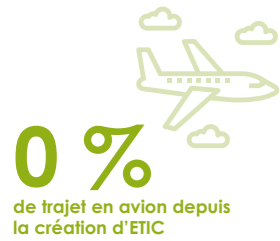


70 %

des déchets générés par le chantier WIKIVILLAGE valorisés



Tiers-lieu WIKIVILLAGE à Paris ©Nicolas Grosmond



## Les transports

**ETIC encourage le recours aux modes de déplacement doux et collectifs. Les tiers-lieux se trouvent ainsi à proximité des transports en commun et proposent, pour la majorité, des parkings à vélos.**

Les trajets professionnels effectués par l'équipe ETIC sont quant à eux réfléchis pour avoir l'impact le plus faible possible.

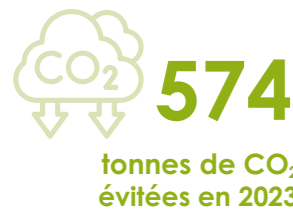
Transports doux au sein de l'équipe ETIC	2022	2023	Tonnes de CO <sub>2</sub> évitées
Émissions carbone des trajets professionnels effectués en train (en kg CO <sub>2</sub> )	701	<b>833</b>	
Émissions évitées par l'usage du train à la place de la voiture pour les trajets professionnels			<b>- 58</b>
Émissions évitées par l'usage du train à la place de l'avion pour les trajets professionnels			<b>- 124</b>

### Modes de transport des salarié-es ETIC et des structures résidentes des tiers-lieux ETIC en 2023 en comparaison avec la moyenne nationale

	Salarié-es d'ETIC	MUNDO-M	CHÂTEAU	VINGT-DEUX	HÉVÉA	Moyenne des tiers-lieux ETIC	Moyenne France
Voiture	<b>10 %</b>	4 %	13 %	36 %	5 %	<b>12 %</b>	70 %
Covoiturage	<b>0 %</b>	0 %	6 %	21 %	0 %	<b>5 %</b>	3 %
Moto/scooter	<b>0 %</b>	4 %	6 %	0 %	0 %	<b>3 %</b>	2 %
Transports en commun	<b>29 %</b>	24 %	13 %	0 %	41 %	<b>22 %</b>	16 %
Vélo/trottinette électrique	<b>0 %</b>	4 %	0 %	7 %	5 %	<b>4 %</b>	7 %
Vélo/trottinette classique	<b>14 %</b>	24 %	19 %	7 %	41 %	<b>25 %</b>	3 %
Marche	<b>24 %</b>	16 %	31 %	14 %	5 %	<b>16 %</b>	6 %
Combinaison de modes doux et partagés	<b>19 %</b>	20 %	6 %	7 %	5 %	<b>10 %</b>	35 %
Combinaison de modes incluant voiture-moto	<b>0 %</b>	4 %	6 %	7 %	0 %	<b>4 %</b>	-



Parking vélo à HÉVÉA ©ETIC



## Bilan des émissions de CO<sub>2</sub> évitées en 2023

**ETIC est fière de constater que les innovations ainsi que les pratiques responsables de ses tiers-lieux permettent, année par année, d'éviter l'émission de plusieurs centaines de tonnes de CO<sub>2</sub>.**

Émissions de CO <sub>2</sub> évitées (en tonnes)	2022	2023
Énergie	- 28	<b>- 41</b>
Reprographie (usage recto-verso et papier recyclé)	- 0,04	<b>- 0,04</b>
Trajets en train à la place de la voiture par personne ETIC	- 49	<b>- 58</b>
Alimentation bio, locale, de saison	- 319	<b>- 318</b>
Déchets	- 157	<b>- 157</b>
Achat matériel informatique recyclé	- 0,04	<b>- 0,06</b>
<b>Total</b>	<b>- 553,1</b>	<b>- 574,1</b>



## FOCUS SUR

### WIKIVILLAGE, À LA POINTE DE L'ÉCOCONCEPTION

2023 a été rythmée par de nombreux travaux, notamment dans notre nouveau tiers-lieu parisien WIKIVILLAGE où le chantier touche à sa fin, donnant ainsi naissance à un bâtiment qui incarne l'excellence dans le domaine de l'immobilier durable.

WIKIVILLAGE a été LE défi majeur de l'année, et le résultat est là : le tiers-lieu consommera 6 fois moins d'énergie que la moyenne des bâtiments tertiaires en France !

Grâce au travail de notre équipe et à la collaboration avec nos partenaires, WIKIVILLAGE est à l'avant-garde des pratiques d'écoconception. Durant la phase de construction, nous avons économisé 12 tonnes de CO<sub>2</sub> grâce au réemploi et valorisé 70 % des déchets du chantier.

Le choix de matériaux biosourcés a par ailleurs été une évidence. Le tiers-lieu est construit majoritairement en bois local, un matériau qui permet de stocker le CO<sub>2</sub> et de garantir une forte démontabilité. Il offre également la possibilité d'un chantier rapide à faible nuisance et est intégralement renouvelable.

Conformément à nos valeurs, WIKIVILLAGE est équipé d'une pompe à chaleur réversible, éliminant ainsi le besoin de climatisation et réduisant les émissions de CO<sub>2</sub> de 15 %.

Mais l'engagement environnemental de WIKIVILLAGE ne se limite pas à la conception du bâtiment et s'étend à une gestion écologique globale du tiers-lieu.

En installant des panneaux photovoltaïques sur le toit, nous avons opté pour une source d'énergie renouvelable.

Nous avons par ailleurs soigneusement réfléchi à l'optimisation de notre consommation d'eau. En intégrant des sanitaires sans eau et en mettant en place un système de collecte et de valorisation des urines, nous anticipons des économies considérables : plus de 6000 litres d'eau potable seront préservés chaque jour dans ce bâtiment écoresponsable, représentant une économie de 85 %. Cette initiative est une première en France à cette échelle.

De plus, la toiture végétalisée sera conçue pour recueillir et réutiliser les eaux de pluie, contribuant ainsi à notre démarche de gestion durable des ressources hydriques.

En plus de ces innovations, WIKIVILLAGE aspire à devenir un lieu d'échanges où les structures résidentes pourront coconstruire et se développer pour agir en faveur de la planète et de la société. S'étendant sur 7500 m<sup>2</sup>, le tiers-lieu pourra accueillir une cinquantaine de structures, soit environ 500 personnes.

En conclusion, WIKIVILLAGE est à l'excellence dans l'immobilier durable ce que l'innovation écologique et sociale est à l'avenir de notre société, une démarche responsable que chacun-e doit adopter pour faire évoluer les choses.

WIKIVILLAGE ©Nicolas Grosmond



En savoir + <https://etic.co/location-bureau-coworking-ess/wikivillage-paris/>

# Performance financière

## Bilan économique 2023 : stabilité et progression

Notre performance économique est restée stable, avec une activité exploitation qui couvre ses charges et les frais de siège. La valeur de notre portefeuille immobilier a baissé de 10 % en moyenne ; elle est légèrement compensée par le remboursement de la dette, ce qui donne une valeur de 1,6 € par action ETIC, 8 % de moins que l'an dernier.

Le contexte économique freine notre capacité à trouver de nouveaux preneur-euses pour les espaces commerciaux. Celles et ceux qui souhaitent louer nos lieux peinent à boucler leurs financements d'aménagement. Malgré cela, notre performance économique a été stable cette année, avec une bonne maîtrise de nos coûts, un chiffre d'affaires en exploitation stable grâce à un bon taux de remplissage de nos espaces de bureaux.

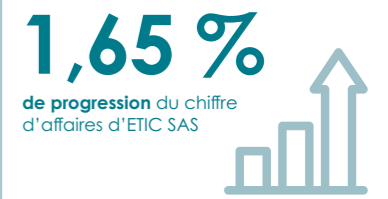
La forte progression des taux d'intérêts a fait nettement augmenter les produits financiers.

Par prudence, nous avons de nouveau déprécié les titres de la SCI Castres, ce qui a fait passer le résultat courant de + 18k€ à - 135k€.

Indicateurs financiers	2022	2023
Chiffre d'affaires	3 178 430 €	<b>3 230 880 €</b>
Coûts opérationnels et frais de structure	-2 114 670 €	<b>-2 341 952 €</b>
Salaires chargés	-1 133 232 €	<b>-1 237 951 €</b>
Impôts et taxes	-50 758 €	<b>-48 752 €</b>
Produits financiers	226 562 €	<b>434 710 €</b>
Excédent brut d'exploitation	-158 194 €	<b>-361 330 €</b>
Résultat d'exploitation	-185 023 €	<b>-387 217 €</b>
Résultat net	15 026 €	<b>-139 706 €</b>
<b>Dont dépréciation exceptionnelle</b>		<b>152 531 €</b>
Délai moyen de règlement fournisseur-euses en jours	30	<b>30</b>
Délai moyen de règlement client-es en jours	40	<b>40</b>

Taux de remplissage	2022	2023
MUNDO-M	97,9 %	<b>92,4 %</b>
VINGT-DEUX	73,8 %	<b>73,5 %</b>
HÉVÉA	93,1 %	<b>86,3 %</b>
CHÂTEAU	97,2 %	<b>96,4 %</b>
HALLES DE LA MARTINIÈRE	83,9 %	<b>89 %</b>
COOP	100 %	<b>100 %</b>
LE FIL	-	<b>66 %</b>
<b>Moyenne pondérée aux surfaces</b>	<b>91,2 %</b>	<b>89 %</b>

Evolution cumulée FP/ Quasi fonds propres ETIC SAS	2022	2023
Capital	12 666 105 €	<b>9 686 k€</b>
Obligations / prêt participatif	3 600 000 €	<b>4 298 k€</b>
Total FP/Quasi FP cumulés	16 266 105 €	<b>13 984 k€</b>



## FOCUS SUR

### LA ROBUSTESSE ÉCONOMIQUE D'ETIC

ETIC traverse les crises car nos espaces de bureaux ne désertent pas, ce qui permet aux activités courantes de couvrir nos frais de siège.

Nous avons réduit le déficit de notre tiers-lieu à Castres de moitié, et pensons que ce lieu atteindra un résultat positif en 2025.



Le tiers-lieu LE VINGT-DEUX ©ETIC

La rareté des matériaux, la hausse des prix et les faillites de certains prestataires ont décalé de plusieurs mois la livraison de nos nouveaux projets. Mais nous avons réussi à maîtriser les hausses de coût : deux projets ont été livrés sans dépassement et un troisième avec un dépassement de moins de 10 %.

“ ETIC soutient l'ESS ainsi que la finance à impact depuis plus de 13 ans. Ce sont plus de 65 M€ de finance durable qui sont mobilisés pour réaliser 10 lieux à Haute Performance Sociale et Environnementale. ”



## Amélioration du process de recrutement

**Au cours de la dernière année, et avec l'arrivée de nos nouveaux tiers-lieux (LE FIL, WIKIVILLAGE, LA LOCO et LA VILLA CRÉATIVE) entre 2023 et 2024, ETIC vit un nouveau changement d'échelle.**

Comme pour toute entreprise en transition, cette période a apporté son lot de réorganisation, de départs et de créations de postes. L'année 2023 a donc été marquée par certains changements et la **nécessité pour ETIC d'attirer et de recruter de nouveaux talents** afin de pouvoir continuer son développement.

En réponse à ces besoins évolutifs, un travail de fond a été entrepris les équipes RH et Marketing afin d'**améliorer notre marque employeur et nos processus de recrutement**. L'objectif était de clarifier le besoin en expertise et les besoins de séniorité afférents, et d'optimiser l'organisation interne pour la diffusion de nos offres ainsi que le processus de sélection des candidat·es.

En savoir + <https://bit.ly/3wVLL92>

Aujourd'hui, tout·e candidat·e souhaitant nous rejoindre passera par un entretien téléphonique, suivi de deux entretiens en présentiel avec les membres de l'équipe. Pour certains postes à responsabilités ou lorsque des questions subsistent, nous convions un responsable RH externe à organiser un dernier entretien. Cet échange vise à nous assurer que le ou la candidat·e trouve sa place au sein de notre équipe, avec un poste qui lui correspond, autant sur le niveau de responsabilités que sur les missions quotidiennes, dans une entreprise en constante évolution.

En parallèle, nous avons proposé aux salarié·es qui le souhaitaient de **témoigner de leur expérience** chez ETIC. Un moment convivial que l'on vous partage en vidéo !

“ **L'année 2023 a été marquée par la nécessité pour ETIC d'attirer et de recruter de nouveaux talents afin de pouvoir continuer son développement.** ”

## Hausse des taux bancaires

La hausse des taux n'impacte pas les activités courantes d'ETIC SAS, qui ne nécessitent quasiment pas de dette (quelques crédits TVA ou prêts court terme pour quelques aménagement intérieurs). Elle n'impacte pas non plus les réalisations immobilières livrées ou en cours de construction. En effet, LE FIL, WIKIVILLAGE, LA LOCO et la VILLA CRÉATIVE bénéficient de conditions d'emprunt intéressantes (périodes d'amortissement au-delà de 20 ans et taux

d'intérêts proches de 2 %) puisque négociées en 2022.

En revanche, la hausse des taux a mis en pause certains projets de développement. Sur une dizaine de projets à l'étude, nous en avons mis deux « en hibernation », car ils ne trouvent pas leur équilibre financier avec une dette à plus de 4 %. Nous reprendrons leur avancement lorsque les taux redescendent.

Autres indicateurs financiers	2022	2023
Taux de remplissage moyen	91,2 %	<b>89 %</b>
Frais de structure en % du CA	16 %	<b>17 %</b>
Valeur de l'action	1,692 €	<b>1,562 €</b>
Valeur de Patrimoine immobilier	22 M€	<b>21 M€</b>
Capital d'ETIC SAS en numéraire	9,7 M€	<b>9,66 M€</b>
Emprunts LT et dettes obligatoires d'ETIC SAS	3,6 M€	<b>4,1 M€</b>
Endettement LT net / capitaux propres d'ETIC SAS	27 %	<b>30 %</b>
Ration dettes bancaires / patrimoine immobilier du Groupe ETIC	37 %	<b>41 %</b>

500k€  
de fonds levés  
sous forme d'obligations  
et de prêts participatifs

Valeur de l'action ETIC :

1,6 €



## TÉMOIGNAGE



### LE CRÉDIT COOPÉRATIF

“ Banque de l'économie sociale et solidaire, des entreprises de l'économie réelle et des citoyens partageant une même vision humaniste du monde, le Crédit Coopératif s'engage aux côtés de ses clients-sociétaires pour construire une économie réelle, plus juste, plus locale, plus respectueuse de l'environnement, plus humaine.

Esprit pionnier et défricheur de nouvelles frontières, fer de lance de la finance engagée, le Crédit Coopératif propose à tous ses clients de donner du sens à leur argent, accompagne, conseille et finance les initiatives qui font progresser de pair justice sociale et transition environnementale.

Son éthique lui fait refuser le recours aux paradis fiscaux. Le Crédit Coopératif exerce son métier de banquier tout en réinventant chaque jour de nouvelles passerelles entre utopie et réalisme économique.

« Oui, une autre banque est possible. »

Le Crédit Coopératif est fier d'être aux côtés d'ETIC depuis 2010 pour lui permettre de mener ses actions visant à soutenir l'essor des organisations à impact positif. La banque accompagne des tiers lieux à travers toute la France, tant sur leur création et construction, que sur la rénovation énergétique des bâtiments afin de minimiser leur empreinte écologique. Ainsi, le Crédit Coopératif a notamment accompagné ETIC dans son projet emblématique WIKIVILLAGE: un tiers-lieu de 7 500 m² construit à l'Est de Paris à proximité d'un quartier prioritaire de la ville (QPV). L'immeuble accueille depuis l'année dernière plusieurs entreprises de l'économie sociale et solidaire.

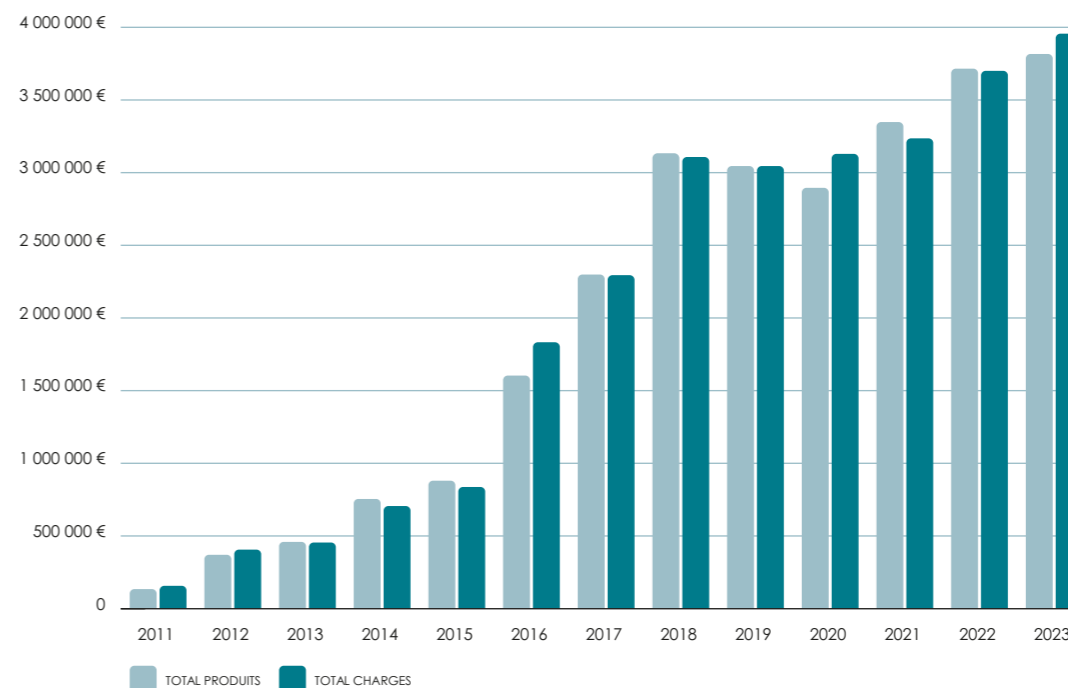
**Vera HUMBERT**  
Directrice du Centre d'affaires Lyon Part-Dieu  
Crédit Coopératif

En savoir + sur l'investissement solidaire  
[www.credit-cooperatif.coop](http://www.credit-cooperatif.coop)



### Produits / Charges

L'évolution des produits et des charges d'ETIC SAS depuis sa création : une croissance organique maîtrisée, une lucrativité limitée.



Endettement du groupe ETIC : **41 %**

“ **Un résultat net 2023, hors éléments exceptionnels, à l'équilibre** ”

# Gouvernance

## L'approche « Triple Bilan »

La stratégie d'ETIC, ses objectifs et processus de décision se basent sur l'approche « Triple Bilan » qui vise à prendre en compte les performances sociales, environnementales et financières de toutes ses actions.

Chaque salarié-e et administrateur-riche veille à l'équilibre de ce triptyque, un critère ne devant pas prendre le pas sur les deux autres. La multiplicité des parties prenantes et de leurs attentes permet de porter un regard élargi sur la triple performance à atteindre et sur les moyens pour y parvenir.

Notre croissance implique l'évolution des cadres de gouvernance. À ce jour, la gouvernance peut être décrite ainsi :

### L'équipe salariée

répartie sur sites et au siège (Lyon)

- > Elle œuvre au quotidien au bon fonctionnement et au développement d'ETIC.
- > Elle se réunit régulièrement en groupe, soit par service, soit par projet.
- > Chaque salarié-e participe aux temps stratégiques trimestriels par département ainsi qu'à des temps communs à toute l'équipe.
- > Chaque membre de l'équipe bénéficie d'une invitation permanente à présenter ses idées à chaque comité de direction ou à s'exprimer aux « cockpits », réunions de 30 minutes toutes les deux semaines réunissant l'ensemble des membres d'ETIC.
- > Le reporting trimestriel conçu pour les actionnaires est envoyé à toutes les salarié-es.

### Un CSE - comité des salarié-es avec une titulaire

- > Dès la nouvelle loi sur le dialogue social en 2019, ETIC a organisé des élections afin de se doter d'un CSE qui fut élu en décembre 2019, et de nouvelles élections ont eu lieu en 2022.
- > Chaque membre du comité est formé-e (formation externe) et accompagné-e par le service RH, afin de comprendre et d'œuvrer au sein du périmètre prévu par la loi.
- > Le CSE travaille également sur des sujets que la présidence aurait pu décider seule, dans le souci de co-construction qui nous anime.

### Un comité de direction

avec les quatre directions de département

- > Elles et ils sont à l'écoute des parties prenantes pour élaborer, communiquer et piloter (la mise en œuvre de) la stratégie.
- > Le comité de direction se réunit toutes les deux semaines et suit des formations ou séminaires régulièrement afin de monter en compétence.

### Les comités des résident-es

dans chaque cité ETIC et dans certains tiers-lieux labellisés ETIC

ETIC co-construit avec les résident-es : les animations, événements, projets communs, travaux d'entretien ou d'amélioration, dépenses du compte de charge. Ces prises de décisions partagées pour la vie du lieu visent la co-responsabilité et l'amélioration continue en prenant en compte l'évolution des besoins.

### Plus de 220 actionnaires

réuni-es au sein du capital d'ETIC SAS

- > Lors des Assemblées Générales, elles et ils statuent sur les comptes, autorisent les mouvements de capitaux, les modifications de statuts et nomment les membres du comité de surveillance.
- > L'ensemble des équipes d'ETIC, et les membres du comité de surveillance, sont convié-es, avec les associé-es, à une réunion avant l'AG formelle annuelle, pour échanger sur les activités passées, présentes et futures d'ETIC.

### Un comité de surveillance

avec quatre administrateur-rices dont deux indépendantes

- > Ce comité représente les intérêts des parties prenantes et surveille la mise en œuvre de la stratégie par le comité de direction.



Salle de réunion à MUNDO-M ©Martin Negro

#  
Impact  
Score

73/100

Notre « Impact Score »  
Mouvement Impact  
France

20%

des salarié-es  
sont actionnaires d'ETIC SAS

“

La multiplicité des parties prenantes et de leurs attentes permet de porter un regard élargi sur la triple performance à atteindre.

”





## Un tiers-lieu labellisé ETIC à Avignon

**LA VILLA CRÉATIVE, nouveau tiers-lieu labellisé ETIC, favorisera l'émergence de projets dans les domaines des industries créatives et culturelles. Une attention particulière sera portée sur les projets qui se situent aux interfaces entre la science et la société.**

En 2022, Avignon Université, ETIC et l'État, signaient les statuts d'une Société Universitaire et de Recherche (SUR) de LA VILLA CRÉATIVE - un modèle juridique et une gouvernance sans précédent dans l'enseignement supérieur. La SUR porte un lieu hybride qui vise à renforcer les liens de partenariats entre la formation, la recherche et la création dans le domaine de la culture et des industries créatives.

Le lieu est composé de deux bâtiments au sein de l'enceinte des murs d'Avignon : le « Pavillon des arts et métiers » livré en juillet 2023, marquant l'installation du Conservatoire National des Arts et Métiers PACA, et un bâtiment remarquable qui sera livré dans approximativement un an.

En savoir + <https://www.youtube.com/watch?v=gIPUqZt11z0>

“  
Un modèle juridique et une gouvernance sans précédent dans l'enseignement supérieur avec un partenariat public-privé.  
”



LA VILLA CRÉATIVE, ouverte au public, hébergera des laboratoires de recherche, des lieux dédiés à l'enseignement, des espaces de loisir et des résident-es permanent-es ou temporaires issu-es du monde de la culture et des industries créatives.

Ce tiers-lieu, labellisé ETIC, est un projet qui répond aux enjeux sociétaux et environnementaux d'aujourd'hui. ETIC aura pour mission de s'assurer que tout ce qui aura été fait pour maximiser l'aspect environnemental du bâtiment soit aussi porté dans son usage quotidien.



LA VILLA CRÉATIVE ©www.atelierfemia.com

## Les indicateurs de gouvernance

**ETIC donne la possibilité à toutes et tous de placer son épargne avec sens. Nos actionnaires participent ainsi au financement de nos projets immobiliers vertueux et prennent part à la finance solidaire.**

ETIC est fière de les compter parmi ses parties prenantes et a à cœur de mesurer leur satisfaction.

	2022	2023
<b>Nombre d'actionnaires</b>		
Nombre total d'actionnaires	224	222
Nombre de personnes physiques	207	205
<b>Profil des actionnaires ETIC (en nombre d'actionnaires)</b>		
Personnes morales hors fonds d'épargne salariale	5 %	5 %
Fonds d'épargne salariale	<1 %	3 %
Personnes physiques	92 %	92 %
Salarié-es	2 %	1 %
<b>Profil des actionnaires ETIC (en nombre d'actions)</b>		
Personnes morales hors fonds d'épargne salariale	62 %	47 %
Fonds d'épargne salariale	21 %	37 %
Personnes physiques	16 %	15 %
Salarié-es	1 %	1 %
<b>Parts détenues dans ETIC</b>		
Moins de 5k €	69 %	68 %
5k € à 15k €	19 %	19 %
15k € à 45k €	6 %	6 %
45k € à 135k €	3 %	3 %
135k € à 400k €	0 %	0 %
400k € à 1M €	3 %	3 %
Plus d'1M €	0 %	0 %
<b>Satisfaction des actionnaires (note sur 4)</b>		
Satisfaction liée au bon rapport sur investissement social, environnemental et financier	3,4	3,3
Qualité et pertinence des indicateurs	3,8	3,8
Exhaustivité des indicateurs	3,9	3,8
Transparence sur les sources des données et les méthodes de calcul des indicateurs	3,9	3,8
Satisfaction globale	3,8	3,7
<b>Autres indicateurs de gouvernance</b>		
Niveau d'implication dans la stratégie d'ETIC	75 %	62 %
Nombre de réunions du CSE par an	8	10
Nombre de réunion du comité de surveillance	4	4
% de salarié-es à temps plein qui se sont vu octroyer un dispositif d'actionnariat	100 %	100 %
% des dirigeant-es ayant eu une rémunération variable en fonction des résultats sur des critères ESG / extra-financiers	100 %	100 %
% des bénéficiaires réinjectés dans l'entreprise	100 %	100 %

Les données de satisfaction des actionnaires sont issues du questionnaire annuel qui a été envoyé de décembre 2023 à janvier 2024 et qui a généré un taux de réponse de 42 %.



## FOCUS SUR ETIC RENOUVELLE SON AGRÉMENT ESUS !

Aujourd'hui leadeuse du marché des tiers-lieux professionnels responsables, ETIC a grandi mais n'a modifié ni son objet social, ni ses statuts, car sa raison d'être est toujours la même et tend à devenir de plus en plus forte.

Depuis sa création, ETIC s'est engagée à promouvoir l'Economie Sociale et Solidaire (ESS). En 2018, notre engagement a été reconnu avec l'obtention de l'agrément ESUS (Entreprise Solidaire d'Utilité Sociale), succédant au label « entreprise solidaire ». Cet agrément, renouvelé en 2023 grâce au travail de notre équipe, est bien plus qu'une simple reconnaissance administrative.

Cet agrément est la porte d'entrée qui permet à des entreprises de l'ESS à forte utilité sociale, comme ETIC, d'accéder au financement de l'épargne solidaire et à certaines aides. Par conséquent, cette reconnaissance est essentielle pour notre activité et l'équipe est fière d'avoir pu démontrer les valeurs et les actions de notre entreprise lors de la procédure de renouvellement.

Au-delà des avantages financiers, l'agrément ESUS joue un rôle crucial dans la consolidation de notre crédibilité auprès de notre écosystème. Il renforce notre relation avec nos associé-es, nos résident-es, nos partenaires bancaires, et toute notre communauté. C'est un gage de confiance qui atteste de notre engagement pour une société plus juste et plus respectueuse.

La procédure de renouvellement de l'agrément ESUS a été l'opportunité de consigner par écrit l'ensemble de nos impacts environnementaux et sociaux, indispensables à notre éligibilité.

En couvrant un marché négligé, celui des acteurs et actrices de l'ESS éprouvant des difficultés à accéder à des locaux professionnels de qualité, ETIC poursuit sa mission d'utilité sociale.

L'approche Triple Bilan d'ETIC a également été un argument clé pour notre éligibilité à ce label ESUS. Nos actions, telles que l'aide au développement des organisations de l'ESS, la création d'emplois, la dynamisation des territoires et la conception écologique de bâtiments professionnels, démontrent l'impact concret d'ETIC. Nous resterons déterminé-es à façonner le monde de demain et à prouver que l'obtention de ce label est amplement méritée.

En savoir + <https://etic.co/etic-ess-france/>

## Rachat d'action 2023

Depuis 2015, ETIC anime un processus de rachat d'actions impliquant des valorisations de nos bâtiments, externalisées, et un expert assermenté par le tribunal de commerce de Lyon qui en déduit la valeur de la part ETIC.

Cela a permis, au cours des 9 dernières années, à 98 actionnaires d'ETIC de sortir du capital pour un montant de 3,2 M€.

Compte tenu des conditions particulières dues au COVID, ETIC n'avait pas proposé de rachat en 2020. En 2023, l'accès aux fonds a été très restreint, aussi ETIC n'a pas financé de rachat de parts. Nous travaillons à proposer des rachats en 2024.

## ETIC, influente et impliquée dans des réseaux

Notre impact se manifeste également via nos implications dans d'autres instances de gouvernance.



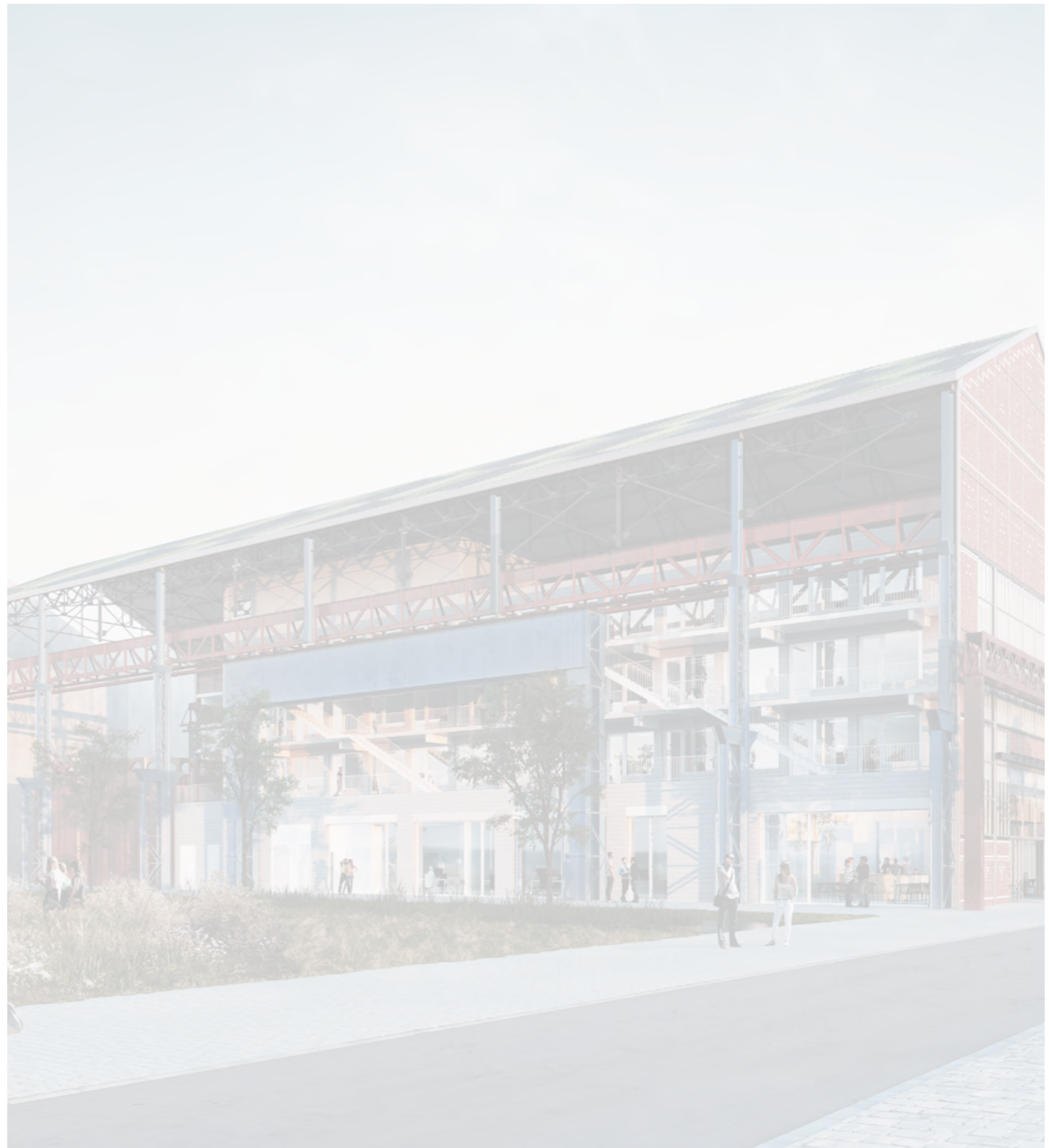
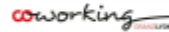
Atelier ETIC aux JMESS à Lyon @ETIC

Nous avons été parmi les premiers membres actifs du Mouvement Impact France (ex Mouves) & Entrepreneurs d'avenir en 2010, de Social 3.0 en 2015, du MOUVESS et de l'Opération Milliard en 2023. ETIC a également co-fondé d'autres réseaux : Coworking Grand Lyon en 2014, le Centsept en 2015 et France Tiers-Lieux en 2019.

Enfin, nous participons à des groupes de travail pour des actions de plaidoyer (loi

de finance, loi sur la non-artificialisation des sols...), à la naissance d'organisations (Fondation Innovation Sociale de la Métropole de Lyon notamment) et publions régulièrement des articles de blog ou vidéos pour encourager les entreprises souhaitant amorcer leur transition à le faire.

Toute cette énergie nous permet d'apporter notre voix pour une transition juste, écologique et sociale !



10

tiers-lieux  
en France

dont 3 en cours d'ouverture



2,76

l'écart des salaires  
chez ETIC



Endettement  
du groupe ETIC :

41 %



574

tonnes de CO<sub>2</sub>  
évités en 2023

1 491



emplois créés par ETIC  
et ses bénéficiaires depuis 2010



Valeur de l'action ETIC :



1,6€

173



organisations à impact  
hébergées dans nos tiers-lieux



50%  
de femmes

dans notre comité de surveillance  
et dans notre comité de direction



25170 m<sup>2</sup>

de surfaces  
de bureaux, de  
commerces et  
d'ateliers ouverts et  
en cours d'ouverture



étic

FONCIÈREMENT  
RESPONSABLE

Siège social :

HÉVÉA – 2 rue Pr Zimmermann 69007 Lyon, France

Téléphone : +33 (0)4 26 78 24 63

Mail : contact@etic.co

