

L'essentiel 2023

© Chhara Khan

“Solidaires, pour défendre le droit à une éducation de qualité !”

Chers donateurs, chers parrains et marraines,

Des avancées inégalées en termes de libertés et de respect des droits humains, voilà ce que nous aurions dû célébrer en 2023, année des 75 ans

de la Déclaration universelle des droits humains et à l'aube des 35 ans de la Convention relative aux droits de l'enfant. Des progrès inestimables auraient dû être enregistrés à mi-parcours de l'agenda 2030 en vue d'atteindre les Objectifs de développement durable auxquels les Etats se sont engagés en 2015.

Solidaires, nous assistons à des crises multiples, quasi permanentes, et des droits bafoués, violés, en régression aux quatre coins du monde. Nous sommes les témoins impuissants d'une explosion des conflits et des violences, d'une hausse inexorable de la pauvreté, de la multiplication des famines et des catastrophes naturelles et nous constatons qu'un nombre croissant de populations sont privées d'accès aux services essentiels.

L'accès à une éducation de qualité n'a pas été épargné. Au contraire, pour la toute première fois depuis des décennies, et malgré nos alertes incessantes, le nombre d'enfants non scolarisés a franchi la barre symbolique des 250 millions. Quant à ceux qui peuvent encore aller à l'école, 2 sur 5 ne sauront pas lire une simple phrase à l'âge de 10 ans¹.

Face à de tels maux, la tentation du repli sur soi est grande : avec force, cette année, elle a gangrené notre humanité et la solidarité internationale qui unissait nos peuples. Cette menace n'a fait que renforcer notre mission : plus que jamais, Action Education s'est tenue aux côtés des plus vulnérables pour les accompagner sur le chemin de l'éducation.

Nos résultats, l'atteinte de nos objectifs, nous les devons à nos partenaires, à nos donateurs, parrains, marraines, à nos bénévoles et aux équipes salariées. Nous les devons également à celles et ceux que nous accompagnons et qui relèvent d'innombrables défis au quotidien pour que soient enfin respectés leurs droits. Vous avez été **50 652 donateurs et donatrices** à soutenir nos actions et, ainsi, à vous engager pour l'éducation. Ensemble, nous continuerons à promouvoir l'éducation comme levier du développement humain. Grâce à votre soutien financier, **85 projets dans 16 pays ont été réalisés par Action Education**, durant l'année écoulée. Ainsi, ce sont **1,4 million de personnes qui ont été soutenues par nos équipes**.

Ensemble, nous avons fait face à l'adversité, nous avons mené de nouveaux combats, et réaffirmé l'inconditionnalité des droits humains, notamment du droit à l'éducation pour toutes et tous, tout au long de la vie, sans discrimination. Nous pouvons être fiers de ce que nous avons réalisé ensemble auprès des populations que nous accompagnons, et pour cela, nous vous adressons nos remerciements les plus sincères pour votre généreux soutien à nos actions.

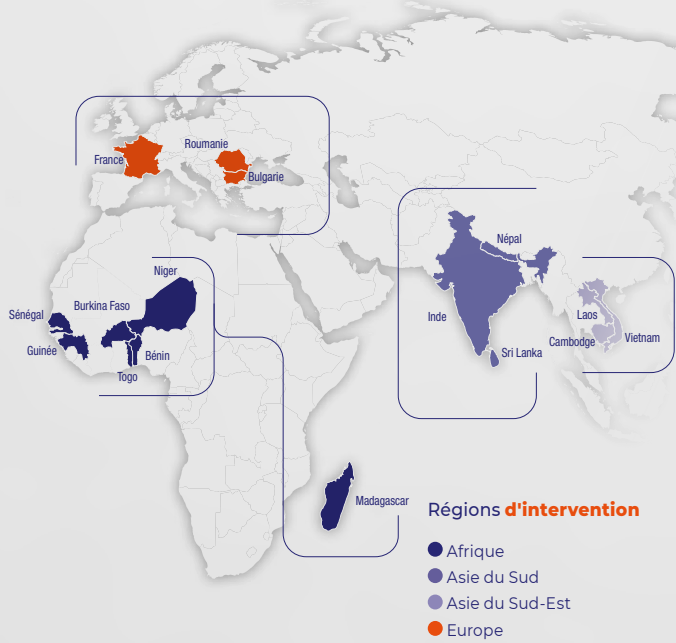
Notre combat est loin d'être achevé, mais ensemble, une chose est sûre : nous pouvons construire un autre monde.

Didier Lahaye
Président
d'Action Education

Aïcha Bah Diallo
Présidente
d'Aide et Action International



Nos pays d'intervention en 2023



A quoi sert la mutualisation des fonds ?

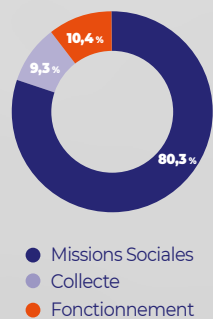
- 1 Elle permet la mise en commun des dons et leur redistribution équitable entre les projets ;
- 2 C'est un levier important de cofinancement pour réunir des fonds institutionnels essentiels à la mise en œuvre d'actions de plus grande ampleur ;
- 3 C'est la garantie pour Action Education de mener son activité en toute indépendance, en lui permettant de répondre aux priorités qu'elle identifie ;
- 4 C'est avant tout un vecteur de solidarité, d'équité et d'efficacité.

Certification des comptes

Les comptes d'Aide et Action France sont certifiés par le Cabinet Ernst & Young Audit - membre de l'organisation internationale Ernst & Young - qui intervient en France pour l'audit des comptes Aide et Action France. Il fait appel aux cabinets du réseau pour l'audit des comptes des programmes intégrés.

Notre impact à l'échelle internationale

Au niveau du réseau international Action Education, **80,3 % des dépenses de notre organisation sont consacrées à nos missions sociales.** Ce ratio est en cohérence avec nos objectifs et respecte les pratiques du secteur. Ainsi, ce sont **1,4 million de personnes qui ont pu bénéficier de nos projets à travers le monde !**



Le mot de la Trésorière

Le résultat de l'année 2023 de -19K€ est quasiment à l'équilibre, il est le fruit d'un travail qui a été mené tout au long de l'année pour assurer le déploiement de nos missions sociales dans le respect de nos moyens financiers.

Le modèle économique d'Action Education repose à 55 % sur des ressources provenant de la générosité du public, assurant ainsi à notre organisation une indépendance dans le choix de ses opérations, et à 45 % sur des ressources issues de nos bailleurs publics ou privés.

Cette année 2023 est également marquée par une stabilisation des ressources collectées auprès du grand public (dons, parrainages, legs), après plusieurs années de décroissance.

Nadine Yé
Trésorière d'Action Education

L'année 2023 d'Action Education en chiffres



L'Essentiel des comptes en 2023

Trois grands types de ressources permettent de financer la mission d'Action Education : la générosité du public (parrainage, dons et legs), les financements privés (entreprises et fondations) et les financements institutionnels.

La générosité du public constitue la principale source de financement de l'association. Elle témoigne de l'engagement renouvelé dans la durée de nos parrains et donateurs réguliers et du développement des dons ponctuels et des libéralités, qui permettent à l'association de mener son action de manière pérenne et efficace ; les entreprises, les fondations et les institutions publiques apportent de façon complémentaire un soutien important et précieux.

Aide et Action France, à la suite de la validation de son Conseil d'Administration, alloue les ressources collectées et mutualisées.

Origine des ressources

Le montant des ressources 2023 (hors utilisation des fonds dédiés) s'élève à **15,5 M€, en hausse par rapport à 2022 (14 M€).**

Ressources collectées auprès du grand public

Les ressources collectées auprès du grand public (hors legs) représentent 73 % du total des ressources, elles connaissent une hausse de 1 % par rapport à 2022 et s'élèvent à 10,6 M€. Les dons collectés par legs et autres libéralités sont en hausse de 5,5 % par rapport à 2022. Les dons et les parrainages sont stables par rapport à 2022 et s'élèvent à 10,4 M€.

En 2023, 5 721 nouveaux donateurs ont choisi de s'engager, par un soutien régulier à nos actions, soit 20,7 % de plus qu'en 2022.

En 2023, ce sont 50 652 donateurs et donatrices qui ont soutenu nos actions par un don.

Emploi des ressources

En 2023, nos dépenses opérationnelles ont couvert **85 projets éducatifs dans 16 pays.**

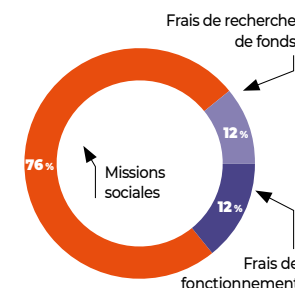
L'utilisation de nos fonds

En France, 76 % des dépenses sont affectées à notre mission sociale. Le reste est destiné aux frais de recherche de fonds, à la communication et aux départements supports, ainsi qu'aux dépenses de fonctionnement. Au niveau de notre réseau international, ce sont 80 % des dépenses qui sont affectées à notre mission sociale.

La mission sociale inclut notamment les dépenses liées aux activités de sensibilisation et de plaidoyer ainsi qu'une quote-part des frais indirects. En 2023, le ratio de missions sociales calculé en tenant compte des fonds issus de toutes les origines montre que 76 % des emplois ont été affectés aux activités liées à la mission sociale, en légère augmentation par rapport à 2022 (75 %). Cependant, si on ne tient compte que des fonds issus de la générosité du public, ce ratio diminue à 70 %.

Frais de fonctionnement

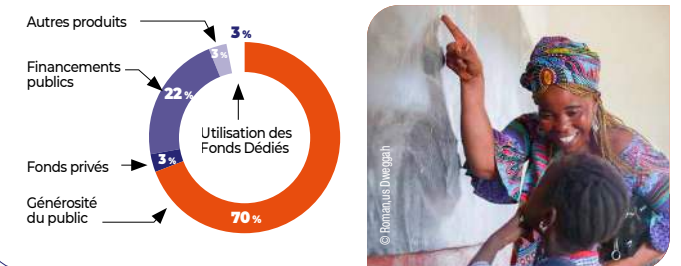
Les frais de fonctionnement sont en baisse de 0,4 M€ par rapport à 2022. Ils représentent un montant de 1,7 M€ contre 2,1 M€ en 2022.



Financements institutionnels (Subventions et autres concours publics)

Notre seconde source de financement provient de conventions signées avec des bailleurs institutionnels à hauteur de 22 % (3,5 M€). Ces financements sont en forte progression depuis 4 ans.

L'Union Européenne est notre principal bailleur et représente 65 % des financements institutionnels en 2023.



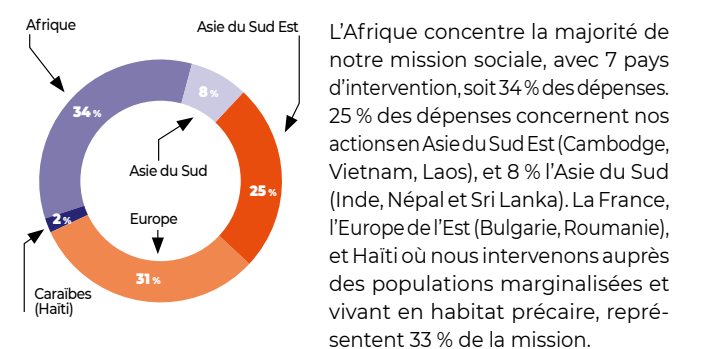
Autres dons privés

Avec 422 K€ de ressources issues des entreprises et fondations en 2023, la collecte sur ce segment est en légère baisse par rapport à 2022 (459 K€).

Frais de recherche de fonds

La part des emplois consacrée à la recherche de fonds s'élève à 12 % en 2023, en légère hausse par rapport à 2022 (11 %), soit un montant de 1,7 M€.

Répartition de la mission sociale par région



L'Afrique concentre la majorité de notre mission sociale, avec 7 pays d'intervention, soit 34 % des dépenses. 25 % des dépenses concernent nos actions en Asie du Sud Est (Cambodge, Vietnam, Laos), et 8 % l'Asie du Sud (Inde, Népal et Sri Lanka). La France, l'Europe de l'Est (Bulgarie, Roumanie), et Haïti où nous intervenons auprès des populations marginalisées et vivant en habitat précaire, représentent 33 % de la mission.

A. PRODUITS ET CHARGES PAR ORIGINE ET DESTINATION		TOTAL	Dont générosité du public	TOTAL	Dont générosité du public
PRODUITS PAR ORIGINE					
1. Produits liés à la générosité du public		11 085 466	11 085 466	10 917 504	10 917 504
1.1 Cotisations sans contrepartie		55 480	55 480	2 376	2 376
1.2 Dons, Legs et Mécénat		11 029 985	11 029 985	10 915 129	10 915 129
Dons manuels		10 476 545	10 476 545	10 362 326	10 362 326
Legs, Donations et assurances vies		421 492	421 492	399 464	399 464
Mécénat		131 948	131 948	153 339	153 339
1.3 Autres produits liés à la générosité du public					
2. Produits non liés à la générosité du public		827 025		673 979	
2.1 Cotisations avec contrepartie					
2.2 Parrainage d'entreprise					
2.3 Contributions financières sans contre partie		423 839		459 328	
2.4 Autres produits non liés à la générosité du public		403 186		214 651	
3. Subventions et autres concours publics		3 474 110		2 175 251	
4. Reprises sur provisions et dépréciations		73 356		287 224	
5. Utilisation de fonds dédiés antérieurs		425 118	58 760	549 920	75 617
TOTAL		15 885 075	11 144 226	14 603 879	10 993 122
CHARGES PAR DESTINATION					
1. Missions sociales		11 084 712	7 838 617	10 839 848	8 196 929
2. Frais de recherche de fonds		1 664 298	1 664 298	1 618 480	1 618 480
3. Frais de Fonctionnement		1 722 537	1 722 537	2 085 104	2 085 104
4. Dotation aux provisions et dépréciations		182 822	182 822	102 106	102 106
5. Impôts sur les bénéficiaires		761		2 965	
6. Reports en fonds dédiés de l'exercice		1 249 393	52 395	562 169	100
TOTAL		15 904 522	11 460 668	15 210 673	12 002 719
EXCEDENT ou DEFICIT		-19 448	-316 443	-606 793	-1 009 597
B. CONTRIBUTIONS VOLONTAIRES EN NATURE					
PRODUITS PAR ORIGINE		TOTAL	Dont générosité du public	TOTAL	Dont générosité du public
1. Contributions volontaires liées à la générosité du public					
Bénévolat		288 253	288 253	178 979	178 979
Prestations en nature					
Dons en nature		-	-	303898	303898
2. Contributions volontaires non liées à la générosité du public					
3. Concours publics en nature					
Prestations en nature					
Dons en nature					
TOTAL		288 253	288 253	482 878	482 878
CHARGES PAR DESTINATION					
1. Contributions volontaires aux missions sociales					
Réalisées en France		17 522	17 522	194 104	194 104
Réalisées à l'étranger					
2. Contributions volontaires à la recherche de fonds		22 222	22 222	39 004	39 004
3. Contributions volontaires au Fonctionnement		248 509	248 509	249 770	249 770
TOTAL		288 253	288 253	482 878	482 878
EXCEDENT OU DEFICIT		-	-	-	-

Tableau du bilan simplifié

ACTIF	2023 (€)	2022 (€)	PASSIF	2023 (€)	2022 (€)
Actifs immobilisés	2 043 724	2 044 458	Fonds associatifs	5 406 623	6 013 416
Stocks et créances	54	1 256	Résultat net de l'exercice	-19 447	-606 791
Financements institutionnels	2 182	68 497	Provision pour risques et charges	248 019	185 177
Valeurs mobilières de placement	12 358	12 358	Provision pour risques de change	0	0
Autres créances	5 886 572	7 430 622	Fonds reportés liés aux legs ou donations	221 062	537 168
Produit à recevoir	295	24 247	Fonds dédiés	3 044 294	2 220 019
Disponibilités	6 204 421	7 420 608	Dettes	2 207 516	2 111 829
Charges constatées d'avance	153 174	16 478	Produits constatés d'avance	3 248 315	6 605 115
Ecart de conversion actif	53 602	47 410	Ecart de conversion passif	0	0
TOTAL ACTIF	14 356 382	17 065 933	TOTAL PASSIF	14 356 382	17 065 933

Toutes les informations de ce document sont issues des rapports d'activités, moral et financier de l'année 2023, disponibles sur le site internet de l'association www.action-education.org ou obtenus sur simple demande écrite.