



國內疫情總結：2016 年第 1 週（2016 年 1 月 3 日至 2016 年 1 月 9 日）

台灣流感疫情持續上升；目前本流感季社區主要流行病毒型別為 H3N2。

- 2015 年第 51 週社區流感病毒陽性率為 21.5%，檢出陽性檢體中以 H1N1 型為主。
- 2016 年第 1 週新增 18 例流感併發重症確定病例，新增 4 例經審查與流感相關死亡病例。自 2015 年 7 月 1 日起累計 196 例流感併發重症病例，34 例流感併發重症死亡病例。
- 近期急診類流感就診病例百分比呈上升趨勢，2016 年第 1 週門診類流感就診人次約為 37,175 人次*。

病毒監測

	2015 年第 51 週	2015/7/1 起累積資料
總檢驗檢體數	93	3061
陽性檢體數 (%)	20(21.5)	294(9.6)
陽性檢體病毒分型		
A 型流感 (佔陽性檢體%)	17(85)	198(67.3)
A (H1N1) (佔 A 型流感%)	12(70.6)	65(32.8)
A (H3N2)	5(29.4)	133(67.2)
無法分型	0(0)	0(0)
尚未分型	0(0)	0(0)
B 型流感	3(15)	96(32.7)

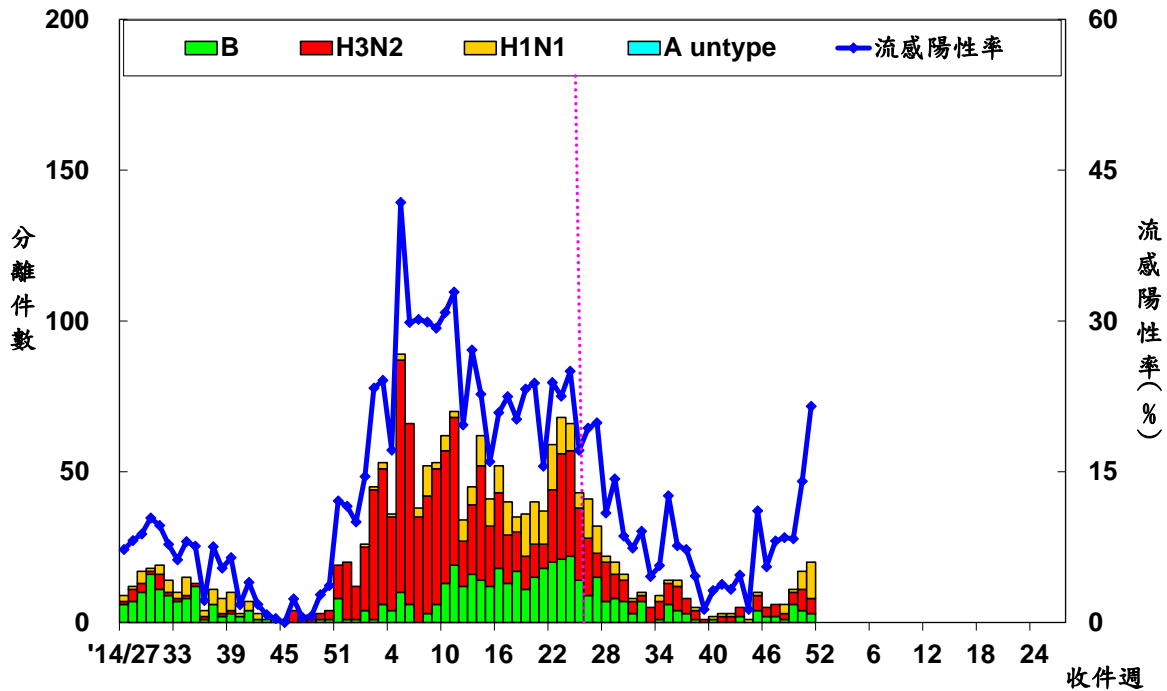
*因應健保署轉換疾病分類代碼為 ICD-10，2016 年健保資料統計改以 ICD-10 為主。





病毒分析：2015 年 10 月 1 日迄今共分型 31 株流感病毒。在已分型病毒中，83% H1N1 型病毒與 2015-2016 流感疫苗株 A/California/7/2009 吻合，100% H3N2 型病毒與 2015-2016 流感疫苗株 A/Switzerland/9715293/2013 吻合；83% B 型病毒與 2015-2016 流感疫苗株 B/Phuket/3073/2013-like 吻合。

全國病毒合約實驗室 2014-2016 流感病毒分型趨勢圖



病毒抗藥性：

2015 年 10 月 1 日至今未檢出克流感[Oseltamivir]抗藥性病毒株。分析結果如下表：

	檢驗數(n)	病毒抗藥性, n (%)
		Oseltamivir
A (H1N1)	9	0
A (H3N2)	25	0
B	14	0

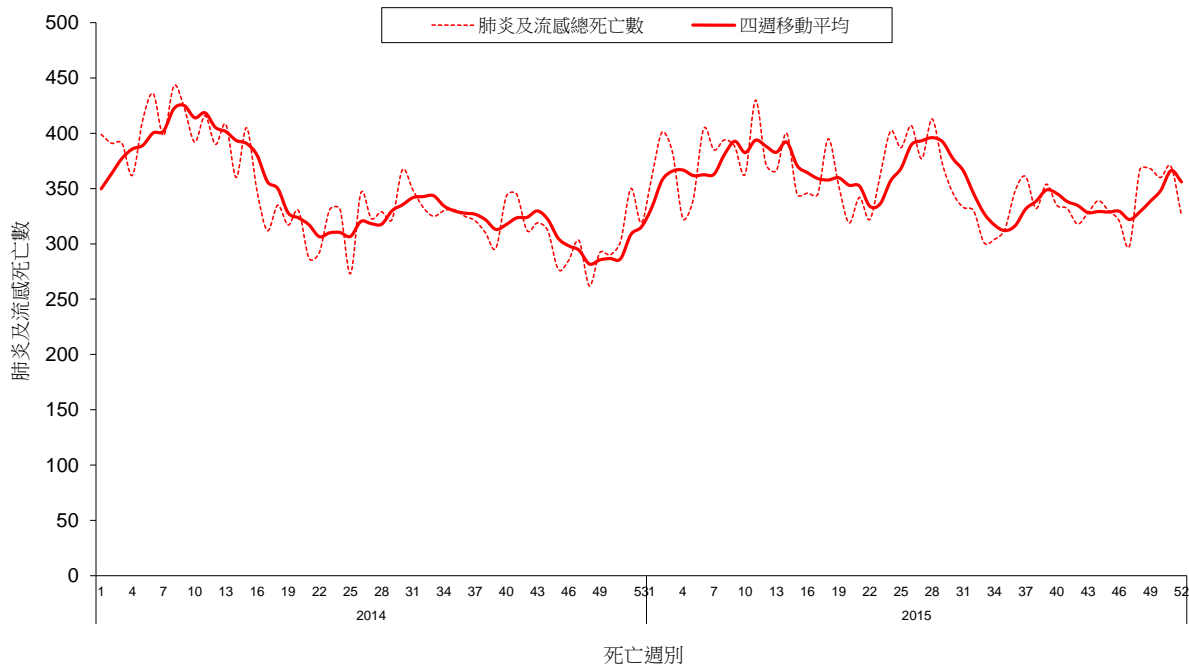




肺炎及流感死亡監測

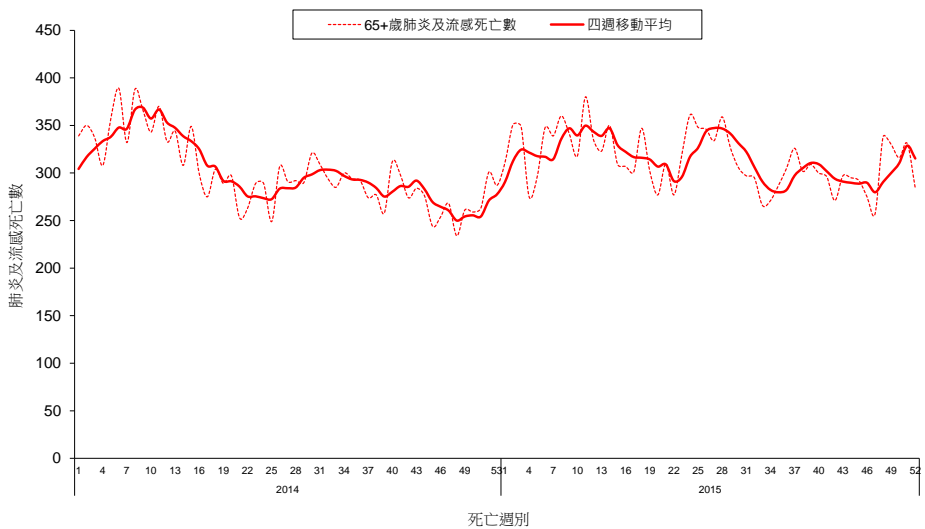
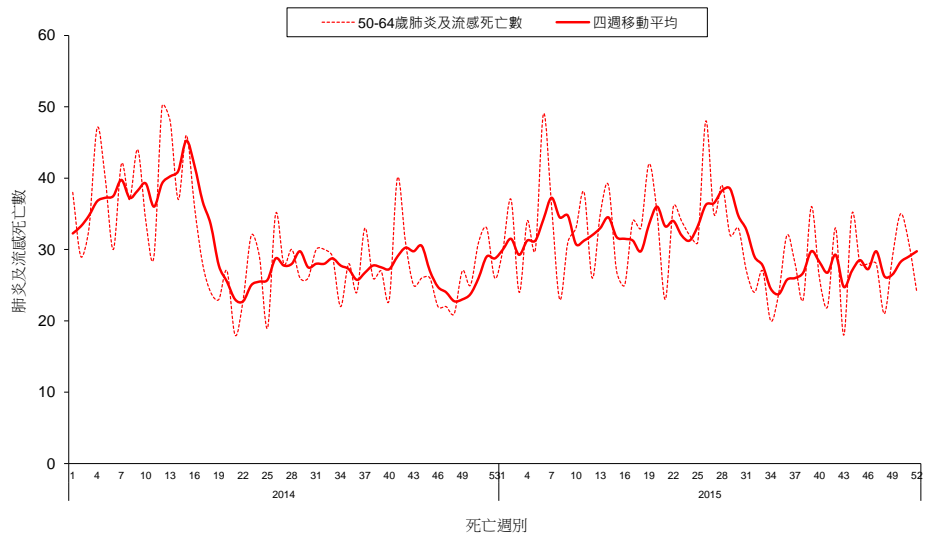
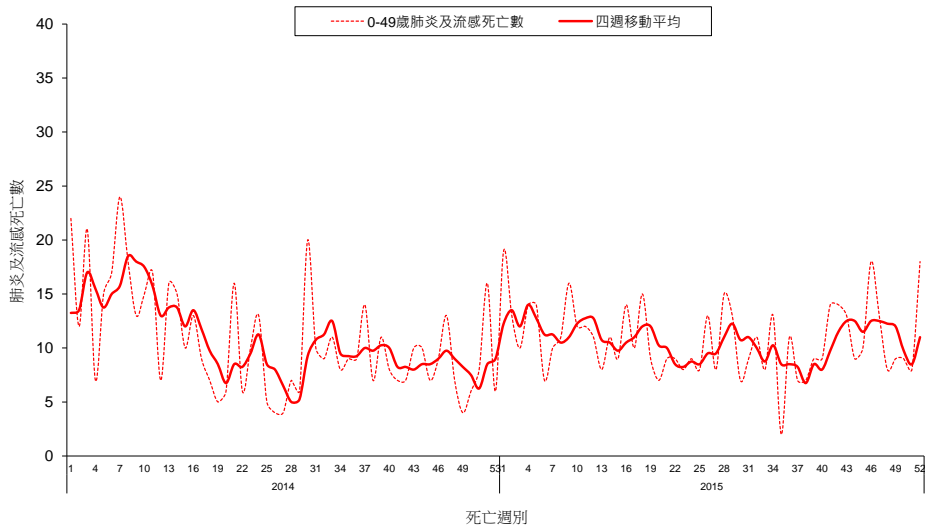
近期趨勢略升。各年齡別（0-49，50-64，65 歲以上）死因提及肺炎及流感死亡數以 65 歲以上最高。

全國肺炎及流感死亡監測 死亡日期截至 2016/1/2





全國肺炎及流感死亡年齡別監測 死亡日期截至 2016/1/2

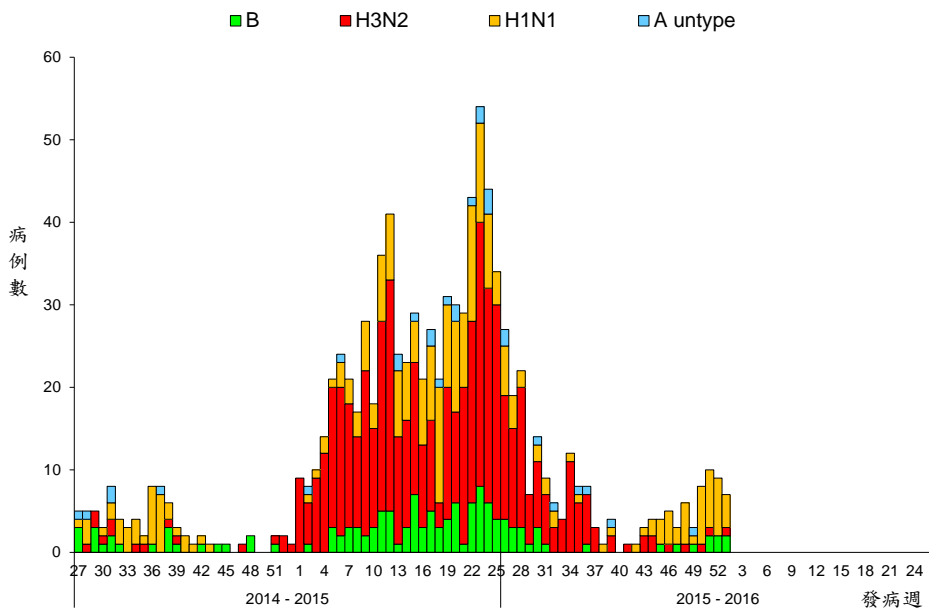




流感併發重症通報

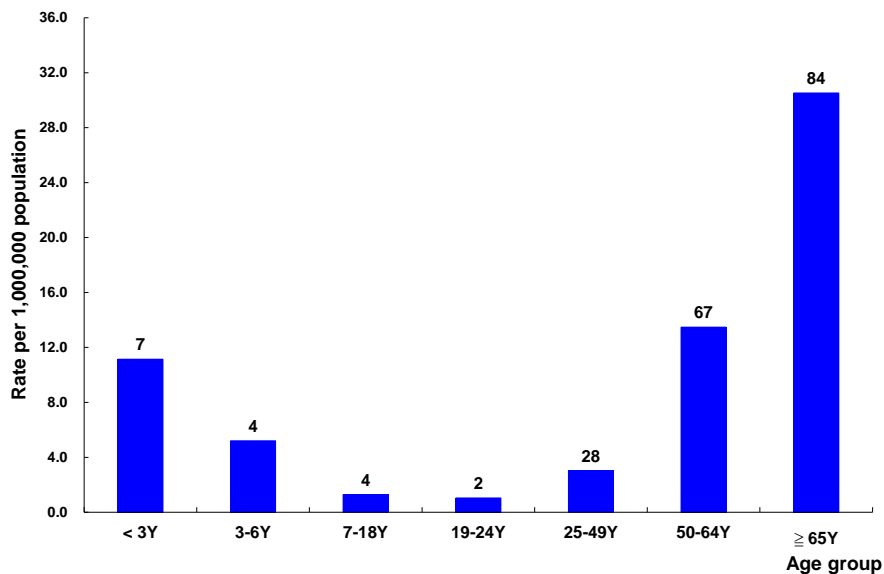
2016 年第 1 週新增 18 例流感併發重症確定病例，包含 13 例 H1N1 型、1 例 H3N2 型、4 例 B 型；新增 4 例經審查與流感相關死亡病例，包含 3 例 H1N1 型、1 例 B 型。自 2015 年 7 月 1 日起累計共 196 例確定病例，包括 64 例 H1N1 型、103 例 H3N2 型、7 例 A 未分型、22 例 B 型；34 例流感併發重症死亡病例，包括 8 例 H1N1 型、20 例 H3N2 型、2 例 A 未分型、4 例 B 型。

流感併發重症依發病週個案數
2014/7/1 至今



*病例定義為出現類流感症狀後兩週內因併發症(如肺部併發症、神經系統併發症、侵襲性細菌感染、心肌炎或心包膜炎等)而需加護病房治療或死亡，且經實驗室確診為流感病毒感染。

流感併發重症依年齡別發生率
2015/7/1 至今



*標識數字為該年齡分層病例數。

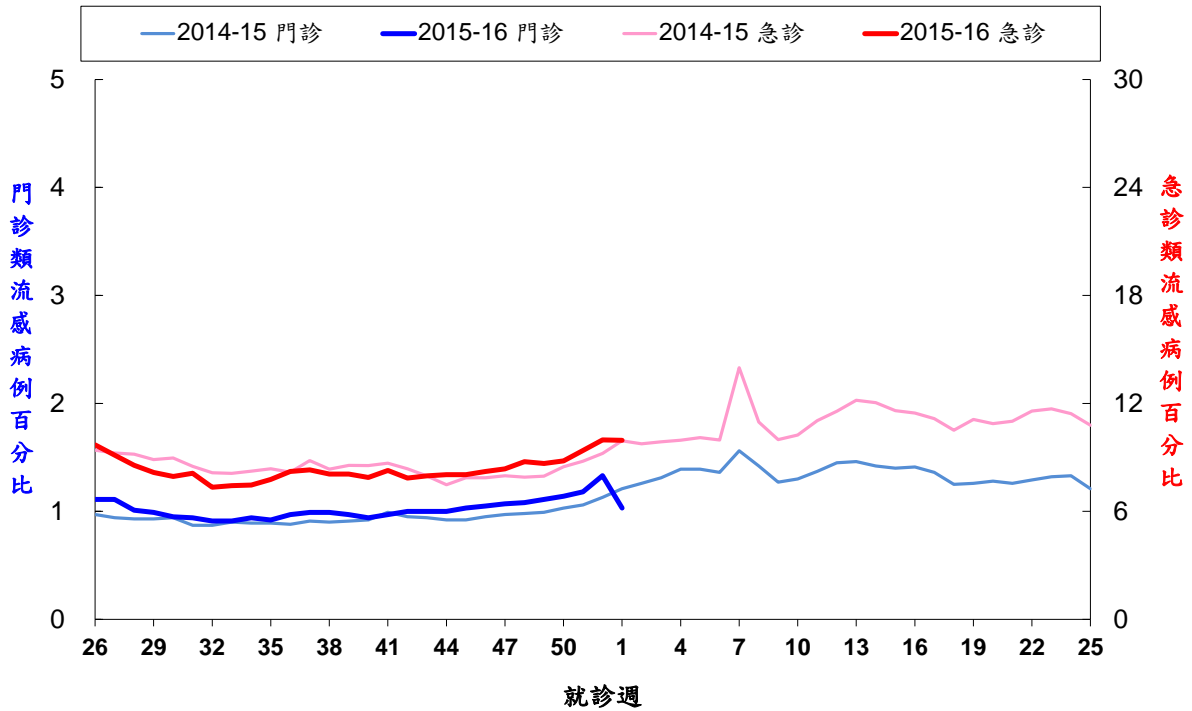




門診及急診類流感監測

近期急診類流感就診病例百分比呈上升趨勢。

門診及急診類流感病例百分比 2014/7/1 至今



*因應健保署轉換疾病分類代碼為 ICD-10，2016 年健保資料統計改以 ICD-10 為主。

