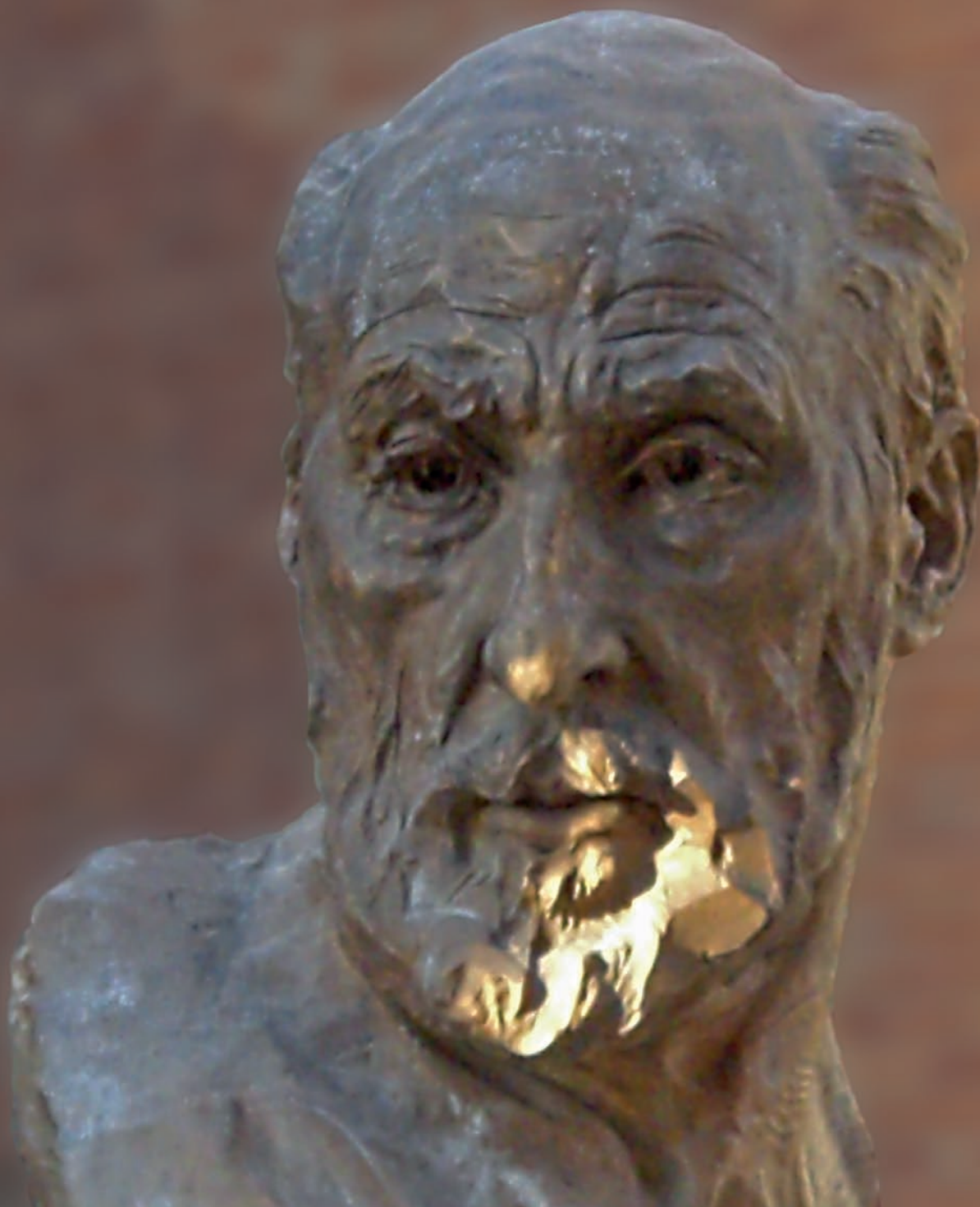


Programas de Apoyo a la Investigación

Plan Estratégico



PLAN DE ACTUACIÓN 2006 – 2009

**CONSEJO SUPERIOR
DE INVESTIGACIONES
CIENTÍFICAS**



Programas de Apoyo a la Investigación

Plan Estratégico

PLAN DE ACTUACIÓN DEL CSIC
2006 – 2009

CONSEJO SUPERIOR
DE INVESTIGACIONES
CIENTÍFICAS

ÍNDICE

SUBDIRECCIÓN GENERAL DE PROGRAMACIÓN, SEGUIMIENTO Y DOCUMENTACIÓN CIENTÍFICA (SGPSD)	5
1. FUNCIÓN DE LA SGPSD	7
2. PROCEDIMIENTOS DE GESTIÓN	9
2.1. RECURSOS/ACTUACIONES EXTERNAS	9
2.2. RECURSOS/ACTUACIONES INTERNAS	10
2.3. OTRAS GESTIONES	12
3. ESTRUCTURA Y ORGANIGRAMA	13
4. UNIDADES	15
5. ANÁLISIS SGPSD	17
5.1. AMENAZAS	17
5.2. DEBILIDADES	18
5.3. FORTALEZAS	18
5.4. OPORTUNIDADES	19
6. EL FUTURO DE LA SGPSD	21
6.1. ACTUACIONES GESTORAS DE LA SGPSD	22
6.2. ACTUACIONES MOVILIZADORAS DE LA SGPSD ..	22
7. UNIDADES DE NUEVA CREACIÓN	27
7.1. UNIDAD DE GESTIÓN Y UTILIZACIÓN DE BASES DE DATOS CIENTÍFICOS	27
7.2. UNIDAD DE PROSPECTIVA	27
7.3. UNIDAD DE APOYO A LA GESTIÓN DE FONDOS ESTRUCTURALES	28
8. UNIDADES A EXTINGUIR	29
8.1. UNIDAD DE DISEÑO GRÁFICO	29

SUBDIRECCIÓN GENERAL DE PROGRAMACIÓN, SEGUIMIENTO Y DOCUMENTACIÓN CIENTÍFICA (SGPSD)

La SGPSD es el punto de entrada habitual en el contacto del personal científico del CSIC con la institución, ante cualquier procedimiento o necesidad. Igualmente, la SGPSD sirve de apoyo a los investigadores CSIC en sus solicitudes y su interacción con los demás organismos, Ministerios y agencias financiadoras, que gestionan la actividad científica. De esta manera, la SGPSD actúa de interfase entre los investigadores CSIC y la administración.



FUNCIÓN DE LA SGPSD

La SGPSD tiene como funciones principales:

- El apoyo a los investigadores en su participación en convocatorias públicas nacionales de financiación de proyectos de investigación e infraestructuras
- La directriz científica de la incorporación de personal investigador y técnico, tanto funcionario como contratado
- La gestión de proyectos intramurales de investigación y apoyo a infraestructura
- La participación institucional en premios y distinciones por actividades científicas
- A través de los Coordinadores de Área, la evaluación de la actividad científica institucional

2

PROCEDIMIENTOS DE GESTIÓN

2.1. RECURSOS/ACTUACIONES EXTERNAS

Proyectos

- Gestión de proyectos de Convocatorias Públicas Nacionales.

La SGPSD ha ayudado a los investigadores CSIC a presentar sus proyectos de investigación a las distintas convocatorias de las agencias de financiación, públicas y privadas.

TABLA I.

RESUMEN DE PROYECTOS DE INVESTIGACIÓN EN VIGOR, GESTIONADOS POR LA SGPSD EN EL PERIODO 2001-2005

	2001	2002	2003	2004	2005
Programas Nacionales de I + D	1190	1363	1501	1581	2153
CC. AA.	155	250	271	143	386
Fundaciones	12	32	31	85	8

Plazas y Contratos

- Convocatorias de plazas de OEP. Selección de perfiles y designación de tribunales.

La SGPSD, con el asesoramiento de los Coordinadores de Área y atendiendo las solicitudes de los centros e institutos, ha distribuido las plazas correspondientes a las Ofertas de Empleo Público anuales. En coordinación con la Subdirección General de Recursos Humanos, ha elaborado las convocatorias y confeccionado los Tribunales destinados a juzgar la adjudicación de estas plazas.

TABLA II.

DISTRIBUCIÓN DE PLAZAS EN LA OFERTA DE EMPLEO PÚBLICO DEL PERIODO 2001-2005

	CT	IC	PI	TS	TT	AYT	AUX
2001	80	10	5	4	8	7	0
2002	50	6	4	6	52	32	10
2003	50	6	4	10	52	32	10
2004	100	3	2	15	35	16	8
2005	150	7	5	10	24	20	10

- Participación del CSIC en los Programas Ramón y Cajal y Juan de la Cierva, de contratación de investigadores.

La SGPSD ha elaborado la solicitud anual de contratos de los Programas Ramón y Cajal y Juan de la Cierva, elevada al Ministerio de Educación y Ciencia, gestionando el proceso de adjudicación de los contratos concedidos a los candidatos seleccionados

en el Programa y las distintas eventualidades (traslados , incorporaciones) producidas.

TABLA III.

EVOLUCIÓN DE LOS PROGRAMAS RAMÓN Y CAJAL Y JUAN DE LA CIERVA EN EL CSIC. NÚMERO DE CONTRATADOS INCORPORADOS EN CADA UNA DE LAS CONVOCATORIAS

	Ramón y Cajal	Juan de la Cierva
2001	225	
2002	130	
2003	177	
2004	69	79
2005	51	50

- Solicitudes al Programa de Formación de Personal Técnico (MEC).

2003: 15 contratos

2004: 26 contratos

2006: 19 contratos

2.2. RECURSOS/ACTUACIONES INTERNAS

La SGPSD ha gestionado la adjudicación de tres tipos de actuación interna:

- Las Acciones Especiales permiten apoyar a investigadores y centros ante cualquier imprevisto. El apoyo es puntual y su concesión queda a discreción de la Vicepresidencia de Investigación Científica y Técnica, que ha de informar de ello a la Junta de Gobierno del CSIC.
- Los Proyectos Intramurales Especiales permiten articular en formato proyecto, los fondos remanentes generados en los centros a través de contratos con empresas o proyectos cofinanciados en los que el grupo de investigación contribuye con personal CSIC.
- Los Proyectos Intramurales de Frontera tienen por objetivo favorecer la incursión de los grupos de investigación del CSIC en temáticas nuevas, surgidas en la interacción de varias áreas del conocimiento, mediante la financiación de proyectos pre-competitivos que, por su carácter innovador, no encajasen en las líneas prioritarias de las convocatorias públicas de proyectos.

Proyectos

TABLA IV.

ACTUACIONES DE GESTIÓN FINANCIADAS CON FONDOS PROPIOS. NÚMERO DE ACTUACIONES REALIZADAS EN EL PERIODO 2001-2005

	2001	2002	2003	2004	2005
Acciones Especiales	191	163	185	134	129
Proyectos Intramurales Especiales				33	110
Proyectos Intramurales Frontera				16	24

La SGPSD ha intervenido igualmente en:

- Evaluación del P. A. I.

En colaboración con las Subdirecciones Generales de Recursos Humanos y de Obras e Infraestructuras.

- Gestión compartida de Proyectos con Comunidades Autónomas:

Ayudas para la creación y consolidación de grupos de investigación del CSIC en la Comunidad de Madrid

El objetivo de este Programa es impulsar y potenciar la creación de grupos de investigación, y apoyar la consolidación de los grupos emergentes que contribuyan desde el CSIC a dinamizar la investigación científica en la Comunidad de Madrid. Se pretende favorecer el desarrollo e implantación de grupos de investigación en torno a los investigadores científicos de vinculación profesional reciente con el CSIC, apoyando su labor en los primeros años de trayectoria científica independiente. El Programa se inició en el año 2005, con 176 solicitudes presentadas, aprobándose 36 proyectos independientes.

Plazas y contratos

- Evaluación y Gestión de Convocatorias de Contratos I3P Doctores y Técnicos

En los últimos años, el CSIC ha diseñado y gestionado el Programa de Itinerario Integrado de Inserción Profesional (I3P). Este Programa ha generado un importante activo de jóvenes científicos, doctores y técnicos, altamente cualificados, con una formación orientada a su posterior incorporación al sector privado, representando así uno de los elementos sustanciales del proceso de transferencia de resultados de investigación a la sociedad.

TABLA V.

INVESTIGADORES Y TÉCNICOS CONTRATADOS EN EL PROGRAMA I3P. NÚMERO DE CONTRATOS EN PRÁCTICAS DE INVESTIGADORES DOCTORES (DRS. CONTRATOS DE 36 MESES) Y TÉCNICOS EN LOS DISTINTOS NIVELES (TS: TITULADO SUPERIOR; TT: TITULADO TÉCNICO; AYT: AYUDANTE DE INVESTIGACIÓN; AUX: AUXILIAR DE INVESTIGACIÓN. CONTRATOS DE 24 MESES) EN LAS DISTINTAS CONVOCATORIAS EFECTUADAS.

	TS	TT	AYT	AUX	Drs
2001	73	101	168	15	125
2002	24	55	41	8	127
2003	78	34	92	7	105
2004	88	53	139	0	150
2005	96	67	133	7	165

- Informes sobre contratos fuera de convenio de personal científico y técnico

La SGPSD ha emitido un informe previo a la contratación fuera de convenio de investigadores doctores y técnicos por obra o servicio, que sirve de base para evaluar la conveniencia de utilizar esta modalidad contractual para incorporar a los candidatos presentados a los proyectos respectivos.

2005: 120 informes

2006: 65 informes

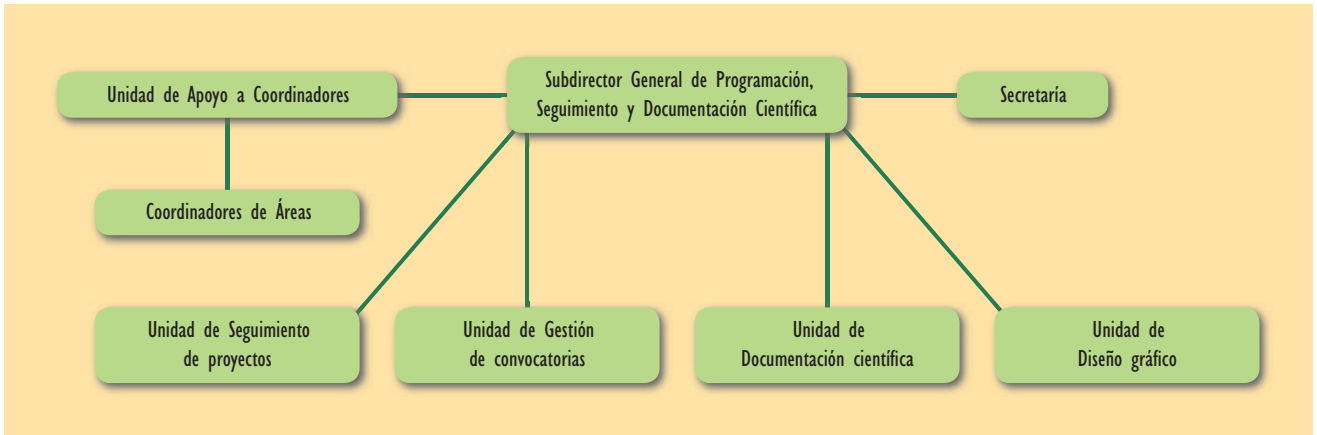
- Evaluación de solicitudes de investigadores ad honorem
- Evaluación de solicitudes de doctores vinculados

2.3. OTRAS GESTIONES

- Informes sobre Productividad 18.2
- Evaluación de Quinquenios
- Evaluación de solicitud de unidades asociadas
- Evaluación de Seminarios Científicos y autorización de nóminas
- Autorización a participar en cursos o seminarios científicos
- Candidatura de Premios y distinciones
- Gestión de proyectos europeos INTERREG
- Gestión de consorcios ERA-NET

3

ESTRUCTURA Y ORGANIGRAMA



4

UNIDADES

SUBDIRECTOR GENERAL DE PROGRAMACIÓN, SEGUIMIENTO Y DOCUMENTACIÓN CIENTÍFICA

Secretaría

1 Secretaria

Unidad de Seguimiento de Proyectos

2 miembros

Funciones:

Preparación de informes y justificaciones, y seguimiento de proyectos de convocatorias nacionales

Unidad de Gestión de Convocatorias

4 miembros

Funciones:

- Apoyo al investigador en las convocatorias nacionales
- Informatización de solicitudes de proyectos de convocatorias nacionales
- Gestión de Acciones Especiales
- Gestión de Proyectos Nacionales, Regionales e Intramurales

Unidad de Documentación Científica

Por cubrir

Funciones:

Documentación e información para la elaboración de propuestas e informes de la SGPSD

Unidad de Diseño Gráfico

2 miembros

Unidad de Apoyo a Coordinadores

3 miembros

Funciones:

- Apoyo a los Coordinadores
- Gestión de Premios y Distinciones

Coordinadores de Área

8 Coordinadores

Funciones:

- Los Coordinadores de Área son los máximos responsables de la evaluación de la trayectoria científica del CSIC.
- Dirección de las comisiones de Área
- Evaluación de convocatorias intramurales de personal (becas y contratos) y proyectos

Total Personal adscrito a SGPSD:

- 13 Miembros SGPSD
- 8 Coordinadores

5

ANÁLISIS SGPSD

Los Planes Estratégicos elaborados recientemente por los Institutos y Centros del CSIC han permitido establecer una hoja de ruta para el periodo 2006-2009 para ellos y para la institución en general. Estas directrices se basan en una mayor responsabilidad de los institutos y centros a la hora de gestionar la actividad científica, una mayor independencia que se asienta sobre una dotación de recursos, tanto financieros como de personal a los distintos niveles, que permite una planificación más realista de la actividad científica del periodo. Estos recursos abarcan las plazas de personal científico y técnico contratado y la definición de las plazas asignadas en las Ofertas de Empleo Público correspondientes a cada año. Además, los centros e institutos cuentan con un plan de dotación económica para la adquisición de infraestructuras y equipamiento científico que permita apoyar la actividad de sus grupos y llevar a cabo las líneas de investigación aprobadas en sus Planes Estratégicos.

5.1. AMENAZAS

En los últimos años, las actuaciones en distribución de recursos han sido dirigidas y gestionadas por la SGPSD que, de esta manera, aportaba su influencia en las grandes líneas de la política científica institucional a la actividad investigadora de sus centros e institutos. En efecto, la contratación de personal científico y técnico a través de las convocatorias respectivas de I3P Técnicos y Doctores permitía por un lado, apoyar a los mejores grupos y centros y, entre ellos, a las líneas de investigación punteras o estratégicas. De igual manera, la gestión de la OEP permitía una planificación integral de la incorporación al CSIC de nuevo personal funcionario, científico y técnico, desde una perspectiva institucional. Todo ello venía acompañado de un proceso de selección donde primaba la excelencia científica. Por su rigor y profesionalidad, los procesos de selección de personal científico del CSIC han sido considerados el paradigma de actuación en asignación de recursos públicos de personal científico en las distintas Universidades y OPIs españoles.

La financiación de infraestructura y equipamiento científico, gestionada a través del PAI y la dotación de Acciones Especiales era otro de los pilares sobre el que se asentaba la actuación de la SGPSD en política científica institucional, permitiendo el apoyo a los grupos más activos para un mejor desarrollo de líneas punteras y de excelencia, al mismo tiempo que garantizaba la cohesión entre institutos destacados y aquellos menos favorecidos.

La desconcentración que acompaña a la implementación de los Planes Estratégicos de los Institutos hace que la SGPSD pierda protagonismo en estas actuaciones. De manera principal, la SGPSD no va a liderar la programación y dirección científica de estos procesos, que serán responsabilidad de los centros respectivos, tal y como aparece plasmado en sus Planes Estratégicos. En este nuevo escenario, la SGPSD debe asumir una función integradora que permita coordinar las actuaciones individuales de centros e institutos en el marco global de la institución, creando procedimientos que permitan modular los legítimos intereses y objetivos particulares de cada centro en aras de la actuación institucional. Una actividad movilizadora de este tipo ha de evitar el riesgo obvio de reducir el papel de la SGPSD a una función administrativa de gestión de los procesos de asignación de recursos humanos y financieros, quedando su actuación vacía de todo contenido e intervención de política científica.

5.2. DEBILIDADES

La SGPSD es la Subdirección General única de la VICYT. A diferencia de otras Subdirecciones, la actividad de la SGPSD cubre gran parte del ámbito de actuación de la VICYT y, en gran medida, asume a distinto nivel las mismas actividades de gestión. De esta manera, un riesgo inherente a esta estructura administrativa es que la SGPSD cumpla una función eminentemente gestora. La gestión parcial de procedimientos (procesos que se inician o finalizan en otras unidades, donde la SGPSD carece de la información necesaria de los tramos gestionados), promueve una falta de liderazgo de la SGPSD que repercute en actuaciones menos eficaces.

La intervención de la SGPSD en actuaciones con un alto componente de gestión transversal hace que la función de la SGPSD pierda definición. A consecuencia de esto, la SGPSD ejecuta funciones que no se corresponden aparentemente con su misión. Estas funciones suelen ser aquellas que no encajan de manera precisa en las demás unidades (gestión de algunos proyectos internacionales, gestión de los componentes de productividad nacionales e internacionales, gestión de contratación de personal científico y técnico, informes).

5.3. FORTALEZAS

La SGPSD tiene un alto contenido científico en estructura y gestión. Este componente científico, que aporta tanto la SGPSD misma como la Unidad de Coordinadores, permite abordar con precisión los

aspectos de gestión más próximos a la investigación científica, que es la razón de ser del CSIC.

Los investigadores tienden a percibir a la SGPSD como la unidad administrativa más próxima a sus intereses y necesidades. A esta percepción contribuye también la flexibilidad de su gestión y su participación en una buena parte de los procedimientos que conforman la actividad científica y administrativa de la institución. De esta manera, la SGPSD se sitúa en primera línea de actuación en los avatares del día a día de la actividad del CSIC.

5.4. OPORTUNIDADES

La aprobación de la Ley de Agencias Estatales y el previsible cambio jurídico que lleve a la creación de la Agencia Estatal de Investigación CSIC va a permitir una política científica proactiva, donde el CSIC sea capaz de definir y matizar sus propios intereses científicos. El nivel mayor de independencia que se logre estará en claro contraste con la situación actual de acompañamiento estricto a las directrices marcadas por los ministerios y las agencias financiadoras. Esta dependencia actual es particularmente conflictiva en el caso de programas de gran relevancia para el CSIC, tales como los relacionados con las áreas de salud o la agricultura, en los que la mayor parte de los presupuestos que se dedican vienen administrados por ministerios u organismos dependientes de ministerios distintos al MEC.

En un marco de crecimiento claro de la investigación científica, con una concienciación social cada día más evidente y con unos objetivos ambiciosos a medio y largo plazo que deben llevar a España y a Europa al desarrollo e implantación de una sociedad de bienestar basada en el conocimiento, la posibilidad de influir en el diseño de las grandes líneas de investigación al tiempo que se trazan las propias actuaciones supone un reto no afrontado hasta el momento, que debe llevar al CSIC a liderar esta renovación social en España.

En este contexto, la SGPSD debe participar en su función de programación a largo plazo de la actividad científica del CSIC, la identificación de las líneas estratégicas de actuación, de los campos de investigación emergentes y de la necesaria movilización de los recursos, humanos y financieros, de la institución.

6

EL FUTURO DE LA SGPSD

La situación de crecimiento continuo en la inversión en ciencia y la percepción social de la investigación científica como pilar básico del desarrollo hacia la sociedad del bienestar basada en el conocimiento ha creado un nuevo escenario de actuación para las instituciones científicas. En el CSIC, la desconcentración de la gestión y la capacidad decisoria hacia sus centros e institutos junto con el próximo cambio de estatuto jurídico que ha de llevar hacia la Agencia Estatal de investigación CSIC, hace que se hayan superado los mecanismos tradicionales de control y dirección de la actividad científica. En este contexto son las actuaciones proactivas, positivas y decididas, las que deben asumir el papel, desde la reflexión que promueve la unidad convocante, de movilizar los recursos institucionales hacia las líneas estratégicas de mayor relevancia, identificándolas y aplicando los criterios de excelencia científica en la labor a ejecutar. Los Programas Intramurales son el instrumento que va a permitir en un futuro decidir la dirección científica que quiere seguir el CSIC para asumir los nuevos retos. Estos Programas deben permitir perseguir y promover la investigación científica de excelencia, en las áreas estratégicas nacionales e internacionales, identificando al mismo tiempo los posibles desarrollos futuros, para dar un salto cualitativo de manera que el CSIC juegue el papel que le corresponde en cuanto a máximo organismo público ejecutor de ciencia en una de las mayores economías mundiales.

La SGPSD es la interfase entre personal científico y administración del CSIC. Esta característica es más acentuada cuanto más difusa es la necesidad del investigador, o más unidades y departamentos intervienen en el procedimiento en que se encuentra. Este portal de entrada tiene que ser reforzado, aportando protocolos que guíen a los investigadores hacia las unidades y departamentos más adecuados para la gestión de sus solicitudes individuales. Además, la SGPSD debe asumir una función de arbitraje en las disputas científicas que, con motivo de la actividad diaria, surgen entre los investigadores del CSIC y entre estos y otros organismos. La SGPSD debe participar de manera activa en la resolución de estos conflictos, aportando una opinión cualificada y, si se requiere, decisoria.

El CSIC es el primer organismo ejecutor del MEC en el ámbito de la investigación científica. Por tanto, el CSIC ha de ser referente en toda actuación que conlleve una valoración científica, aportando la experiencia de su personal científico en los informes y asesoramiento que le sean solicitados: especialistas para peritajes y expertos externos a requerimiento de jueces o partes, a través de

la Asesoría Jurídica del CSIC; posicionamiento del CSIC ante los sucesos diarios que entren en su radio de acción, mediante su difusión a los medios de comunicación a través del Gabinete de Prensa; informes y valoraciones para Ministerios y Parlamento. La SGPSD tiene que ser la voz científica autorizada del CSIC para identificar, con la ayuda de sus unidades, los especialistas más adecuados en cada una de las distintas situaciones y valorar la oportunidad de la intervención institucional.

La SGPSD, en su función de programación a largo plazo de la actividad científica del CSIC, ha de estar preparada para jugar un papel relevante en la identificación de las líneas estratégicas de actuación, de los campos de investigación emergentes y de la necesaria movilización de los recursos, humanos y financieros, de la institución. Sería conveniente cambiar su nombre actual, de retención difícil, y que pasara a denominarse Subdirección General de Programación Científica.

6.1. ACTUACIONES GESTORAS DE LA SGPSD

A) Gestión de convocatorias:

- Convocatorias de Organismos financiadores externos
- Convocatorias co-gestionadas o de gestión delegada
- Convocatorias intramurales
- Servicio de Alerta de convocatorias

B) Seguimiento de convocatorias:

- Evaluaciones externas
- Informes

6.2. ACTUACIONES MOVILIZADORAS DE LA SGPSD

A) Programas de Contratación y Apoyo a Personal

1) Programa de Ayuda a la Incorporación de Personal Científico

- Proyectos Intramurales de Incorporación, dentro del convenio CSIC-MEC de participación en el Programa I3 del MEC. Proyectos bianuales (Inicio 2006: 85 ayudas).

Objetivo: facilitar la reanudación de la actividad científica a los nuevos investigadores CSIC y la puesta en marcha inmediata de sus líneas científicas.

2) Programa de Convergencia y Apoyo a la Movilidad de Personal hacia núcleos y regiones emergentes

- Programa Intramural de Movilidad CSIC. Programa encuadrado en el Eje 1 FEDER. Actuaciones de tres años, prorrogables por igual periodo, para la movilidad de investigadores de plantilla de institutos CSIC de regiones de competitividad hacia institutos situados en regiones de convergencia.

Objetivos: favorecer acciones de apoyo de líneas estratégicas de investigación no cubiertas, en torno a líderes de grupos consolidados capaces de aglutinar esfuerzos y servir de núcleo de atracción para otros grupos.

- Programa Intramural de Internacionalización. Programa encuadrado en el Eje 1 FEDER. Actuaciones de tres años, prorrogables por igual periodo, para la movilidad de investigadores contratados en centros de investigación extranjeros hacia institutos CSIC situados en regiones de convergencia y competitividad.

Objetivos: Promover la internacionalización de las plantillas y grupos de investigación en los centros e institutos CSIC.

3) Programa “Junta de Ampliación de Estudios” de contratación temporal de Doctores y Técnicos en formación

En los últimos años, el CSIC en su calidad de Organismo Gestor del Fondo Social Europeo (FSE) ha realizado un gran esfuerzo de formación de personal investigador y técnico, en el marco de su Programa de Itinerario Integrado de Inserción Profesional (I3P). Este Programa ha generado un importante activo de jóvenes científicos, doctores y técnicos, altamente cualificados, con una formación orientada a su posterior incorporación al sector privado, representando así uno de los elementos sustanciales del proceso de transferencia de resultados de investigación a la sociedad. Con el Programa I3P, 672 Doctores y 1279 técnicos han perfeccionando su experiencia en centros del CSIC en temas y procedimientos de investigación de interés para el mundo empresarial.

En continuación natural de este Programa, se iniciará una actuación para que los investigadores doctores y técnicos se incorporen al Sistema Español de Ciencia y Tecnología mediante contratos de hasta 3 años de duración, perfeccionando su experiencia en centros del CSIC. El inicio de este

nuevo Programa coincide con la conmemoración del centenario de la fundación de la Junta de Ampliación de Estudios. La nueva denominación del Programa quiere reconocer la deuda que el CSIC, y la ciencia española en su totalidad, tiene con esta institución pionera.

La distribución de contratos en los centros e institutos CSIC, y los perfiles científicos adscritos a cada uno de ellos, se ajustará a lo descrito en los Planes Estratégicos de los centros respectivos, recogidos y armonizados en el Plan de Actuación del CSIC. Para la selección de los candidatos se evaluarán los méritos de los solicitantes por comisiones *ad hoc* específicas para cada área del CSIC, constituidas por investigadores especialistas en las áreas temáticas consideradas.

Se establecen dos actuaciones independientes: un Programa de contratación de doctores (884 contratos de 3 años de duración) y un Programa de contratación de Técnicos en formación (1367 contratos de dos años).

TABLA VI.

PREVISIONES DE CONTRATACIÓN DENTRO DEL PROGRAMA "JUNTA DE AMPLIACIÓN DE ESTUDIOS" PARA EL PERFECCIONAMIENTO DE INVESTIGADORES DOCTORES Y TÉCNICOS. NÚMERO DE CONTRATOS E INVERSIÓN PREVISTA PARA EL PERIODO 2007-2010

	2007		2008		2009		2010		Totales
	n.º contratos	presupuesto	n.º contratos	presupuesto	n.º contratos	presupuesto	n.º contratos	presupuesto	
I3P Drs	190	6.810	209	7.716	231	8.784	254	9.948	884
I3P Técnicos	301	7.517	325	8.364	353	9.354	388	10.595	1.367
Total		14.327		16.080		18.138		20.543	69.088 Keuros

B) Programas Intramurales de Investigación

1) Programa de Investigación Multidisciplinar de Frontera

Objetivos: la investigación en las áreas científicas menos exploradas y el estudio y la confrontación experimental de ideas y teorías novedosas. Servir de banco de pruebas para nuevos abordajes. Identificar los campos de actuación del futuro.

- Equipos multidisciplinares de grupos de investigación del CSIC
- Evaluado por la Unidad de Prospectiva.
- 5-10 proyectos anuales de dos años de duración
- Apoyo continuado para su presentación a convocatorias nacionales
- Presupuesto: 1,5 millones € anuales

2) Programa de Líneas Estratégicas de Investigación.

Objetivo: Aglutinar recursos CSIC para la investigación exhaustiva en áreas del más alto interés estratégico nacional, donde las sinergias que se produzcan hagan que la aportación del CSIC sea excepcionalmente competitiva.

- Identificación de Líneas por la Unidad de Prospectiva.
- Gestión con OTT para la incorporación de empresas y análisis de oportunidad.
- Programas cuatrienales con 2-3 proyectos coordinados por línea estratégica. Un máximo de 10-12 proyectos en vigor, una vez estabilizado el Programa.
- Se prevé la definición de 2 ó 3 Líneas Estratégicas de Investigación al inicio del Programa, para llegar a 5 ó 6 una vez que esté plenamente desarrollado.
- Los proyectos serán financiados adecuadamente, contando con financiación proveniente de empresas participantes en el Programa.

3) Programas de Creación y Consolidación de Grupos Emergentes

Objetivos: facilitar la reanudación de la actividad científica a los nuevos investigadores CSIC y la puesta en marcha inmediata de sus líneas científicas. Ampliar los Programas de Creación y consolidación de grupos de investigación a todas las CC. AA., favoreciendo la cooperación institucional en el ámbito de la investigación científica.

- Ayudas para la creación y consolidación de grupos de investigación del CSIC en la Comunidad de Madrid

Convocatoria pionera que ha servido para facilitar la reanudación de la actividad científica a los nuevos investigadores CSIC y la puesta en marcha inmediata de sus líneas científicas, en centros que se encuentran entre los más competitivos del CSIC. El balance actual y las previsiones futuras de esta actuación son:

2006: 35-40 proyectos, 0,5 millones € CSIC + 0,5 millones € CAM

2007-2010: 140-150 proyectos. 2 millones € CSIC + 2 millones € CAM

4) Programa de Promoción de la Excelencia Científica

Objetivo: apoyar el máximo desarrollo de resultados de relevancia excepcional, especialmente obtenidos por grupos de

investigación de tamaño reducido, dotándolos de manera inmediata de los recursos humanos y económicos necesarios.

- Apoyo inmediato a grupos de excelencia emergentes
- Evaluación por Comisiones de Área
- Duración bianual.
- Se prevé el apoyo a 5-10 grupos anuales, que permita la contratación de colaboradores científicos postdoctorales del más alto nivel, becarios-contratados para la realización de su tesis doctoral y “bench-fees” adecuados a la actividad investigadora a desarrollar.

5) Programa de Fondos de Infraestructura Científica

Objetivo: Dotación del equipamiento científico necesario para abordar las líneas de investigación prioritarias de los centros e institutos del CSIC según determinan los Planes Estratégicos.

- Distribución de fondos multianual.
- Actuaciones reflejadas en los Planes Estratégicos de los centros e institutos
- Incentiva la cofinanciación de otras instituciones, públicas y privadas.
- Susceptible de recibir Fondos FEDER, en su Eje 1, Medidas 1.2 (regiones convergencia) y 1.8 (regiones competitividad)

TABLA VII.

RESUMEN DE ACTUACIONES MOVILIZADORAS DE LA SGPSD. PRESUPUESTO PARA EL PERIODO 2007-2010 Y PROCEDENCIA DE LOS FONDOS UTILIZADOS

NOMBRE DEL PROGRAMA	2007	2008	2009	2010	FONDOS
Incorporación de Personal Científico	3.520	5.632	6.196	6.815	I3-MEC
Junta de Ampliación de Estudios	14.327	16.080	18.138	20.543	FEDER 50-70 %
P. I. de movilidad de investigadores de plantilla	5.200	5.650	6.550	6.550	FEDER 70 %
P. I. de movilidad de investigadores extranjeros	7.400	7.400	7.400	7.400	FEDER 50-70 %
Creación y Consolidación de Grupos Emergentes	1.000	1.000	1.000	1.000	CAM-CSIC
Investigación Multidisciplinar de Frontera	1.500	1.500	1.500	1.500	CSIC
Líneas Estratégicas de Investigación	1.000	1.500	2.000	2.500	CSIC
Promoción de la Excelencia Científica	800	800	800	800	CSIC
Fondos de Infraestructura Científica	15.200	16.720	18.392	20.233	CSIC
	49.947	56.282	61.976	67.341	Keuros

7 UNIDADES DE NUEVA CREACIÓN

7.1. UNIDAD DE GESTIÓN Y UTILIZACIÓN DE BASES DE DATOS CIENTÍFICOS

Una misión de la SGPSD es establecer cuál es en cada momento la posición del CSIC en el panorama científico nacional e internacional, tanto en sus recursos humanos como en su actividad investigadora. Esta información es imprescindible para establecer el rumbo de la institución. Además, dado su condición de Organismo Público de Investigación español mayor y más importante, la información que se obtiene es a menudo solicitada por la administración del Estado para la elaboración y ajuste de sus propias actuaciones. La SGPSD debe contar por tanto con bases de datos propias, completas y actualizadas, que permitan saber en cada momento la situación del CSIC y sus posibilidades. Estas bases de datos deben suministrar información sobre:

- i) Personal Científico y Técnico: Adscripción, nivel de excelencia, área de conocimiento y especialidad
- ii) Proyectos: ámbitos de actividad, presupuestos absolutos y relativos, porcentaje de éxito.

Además, la unidad debe tener acceso a las bases de datos científicos habituales y mantener una estrecha conexión con los servicios de documentación del CSIC (CINDOC entre otros)

Personal:

- 1 Titulado Superior
- 1 Técnico de Grado Medio en Gestión de I + D

7.2. UNIDAD DE PROSPECTIVA

La investigación científica, por su propia naturaleza innovadora, se resiste a ser encauzada en los márgenes estrechos de los resultados del presente. Las ideas comúnmente aceptadas hoy, son a menudo desechadas en el futuro no muy lejano, donde se imponen las teorías basadas en hipótesis que puede que aún no se hayan formulado. Es por ello que el CSIC debe mantener una intensa actividad de búsqueda y exploración de nuevos ámbitos de investigación, anticipándose a la aparición de tendencias y líneas estratégicas internacionales. Del éxito de esta labor prospectiva dependerá el papel que pueda desempeñar el CSIC en el escenario, ya sin duda globalizado, de la investigación científica.

La SGPSD debe contar con una Unidad de Prospectiva, dedicada a la identificación de los nuevos retos en la investigación científica y a la exploración de ámbitos emergentes. Esta Unidad debe estar compuesta por expertos nacionales e internacionales de prestigio, reconocidos por sus trayectorias científicas en distintos ámbitos del saber, su capacidad prospectiva y sus intereses y participación activa en la vida científica. Estos expertos (en número de cinco a diez), junto con los Coordinadores de Área, han de constituir un panel estable asesor y de discusión, que intervenga decisivamente en la definición de actuaciones innovadoras, tales como las comprendidas en los Proyectos Intramurales de Investigación.

Personal:

- Panel de 5-10 Expertos
- Coordinadores de Área
- Secretaría

7.3. UNIDAD DE APOYO A LA GESTIÓN DE FONDOS ESTRUCTURALES

Apoyo a la gestión de los Fondos Estructurales del periodo 2007-2013. Distribución de fondos a través de las distintas medidas de los Programas Operativos. Gestión de las actuaciones comprometidas en las medidas 1.2) Infraestructuras de investigación y desarrollo tecnológico y 1.4) y 1.10) Apoyo a la integración y movilidad de investigadores y técnicos en centros de investigación y productivos, dentro del P. O. Desarrollo de la Economía y la Sociedad del Conocimiento.

Adecuación de recursos al Plan de Actuación del CSIC.

Personal:

- 1 Titulado Superior
- 2 Técnicos de Grado Medio en Gestión de I + D



UNIDADES A EXTINGUIR

8.1. UNIDAD DE DISEÑO GRÁFICO

Esta unidad ha estado vinculada al organigrama de la SGPSD, aunque se encuentra desligada de ella tanto físicamente como en el ámbito de actividad. La nueva distribución de competencias y funciones parece aconsejar la adscripción de esta unidad a otras Secciones de temática y actuación más afín, como podría ser Cultura Científica.