



FASCÍCULO PROVINCIAL MANABÍ



01 Estructura de la población

¿Cuántos somos y cuánto hemos crecido?
¿Qué edad tenemos los manabitas?

02 Características generales de la población

¿Qué cantidad de manabitas están asegurados?
¿Qué estado conyugal tenemos los manabitas?
¿Cómo nos autoidentificamos?

03 Actividades económicas de la población

¿En qué trabajan los manabitas?
¿Cuál es la estructura de la población económicamente activa?

04 Características de la educación

¿Cuál es el nivel de instrucción?
¿Cuál es el analfabetismo en Manabí?
¿Qué niveles de escolaridad predominan?

05 Características del hogar

¿Cuál es la tendencia de la vivienda en Manabí?
¿Qué utilizan en los hogares para cocinar?
¿Cómo están las tecnologías de la comunicación?

06 Características de la vivienda

¿Cómo toman el agua en los hogares?
¿Qué tipo de vivienda tenemos?
¿Cómo están los servicios básicos en Manabí?

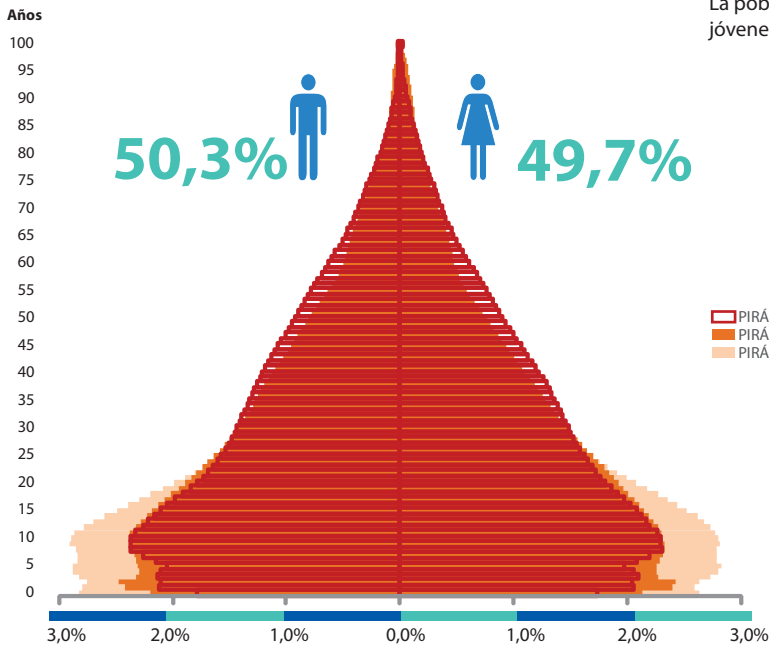
07 Datos adicionales

¿Cuál es la situación a nivel de los cantones?

01

Estructura de la población

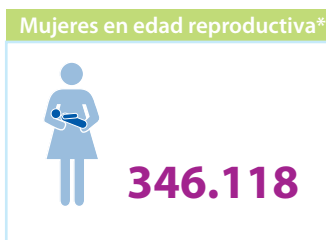
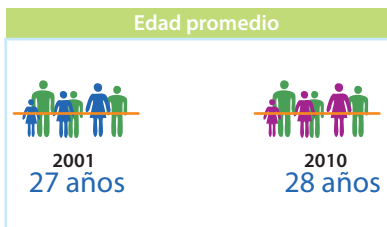
¿QUÉ EDAD TENEMOS LOS MANABITAS?



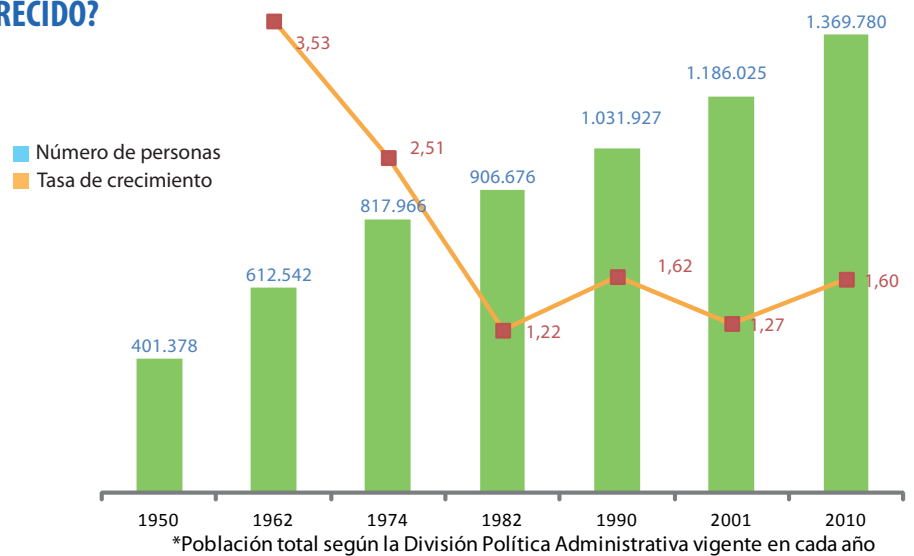
La población de la provincia de Manabí, según el Censo del 2010, se concentra en edades jóvenes.

Rango de edad	2001	%	2010	%
De 95 y más años	3.972	0,3%	1.199	0,1%
De 90 a 94 años	4.329	0,4%	2.535	0,2%
De 85 a 89 años	6.709	0,6%	6.210	0,5%
De 80 a 84 años	9.645	0,8%	10.965	0,8%
De 75 a 79 años	14.081	1,2%	15.455	1,1%
De 70 a 74 años	18.515	1,6%	23.903	1,7%
De 65 a 69 años	16.117	1,4%	22.093	1,6%
De 60 a 64 años	35.399	3,0%	45.262	3,3%
De 55 a 59 años	31.151	2,6%	49.601	3,6%
De 50 a 54 años	44.468	3,7%	58.076	4,2%
De 45 a 49 años	51.673	4,4%	69.125	5,0%
De 40 a 44 años	62.588	5,3%	78.986	5,8%
De 35 a 39 años	71.929	6,1%	89.027	6,5%
De 30 a 34 años	83.208	7,0%	97.221	7,1%
De 25 a 29 años	90.078	7,6%	105.362	7,7%
De 20 a 24 años	110.428	9,3%	116.080	8,5%
De 15 a 19 años	119.861	10,1%	135.662	9,9%
De 10 a 14 años	137.446	11,6%	152.584	11,1%
De 5 a 9 años	137.265	11,6%	150.953	11,0%
De 0 a 4 años	137.163	11,6%	139.481	10,2%
Total	1.186.025	100,0%	1.369.780	100,0%

¿CUÁNTOS SOMOS Y CUÁNTO HEMOS CRECIDO?



*Mujeres de 15 a 49 años de edad.



Sabías que en Manabí...

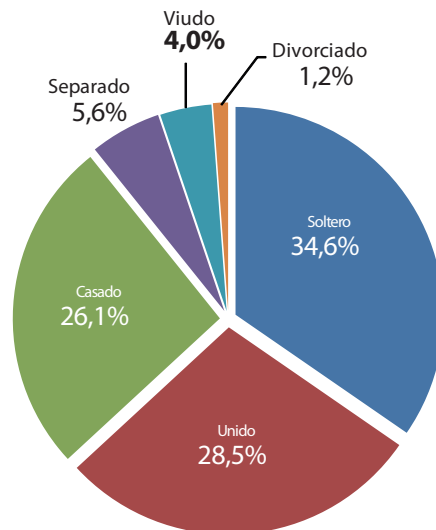
- Por cada 100 mujeres existen 101 hombres
- La mayoría bebe el agua tal como llega al hogar
- La mayoría de la población tiene una categoría de ocupación por cuenta propia
- La PEA es más alta en los hombres que en las mujeres.
- La mayor parte de la población se considera mestiza
- La mayoría de los hombres tienen una ocupación elemental mientras que las mujeres se dedican al comercio
- La tecnología de la información y la comunicación más utilizada por la población, es el teléfono celular
- La mayor parte de la población es soltera
- La población en su mayor parte no aporta o no está afiliada al seguro social

02

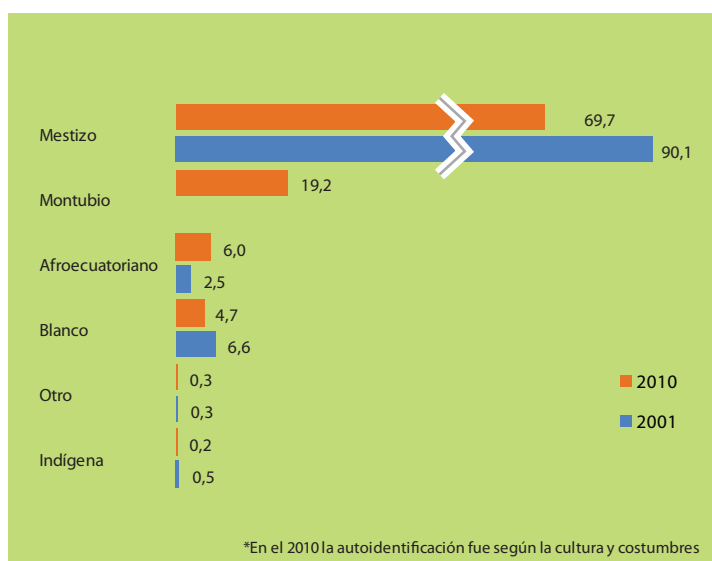
Características generales de la población

¿QUÉ ESTADO CONYUGAL TENEMOS LOS MANABITAS?

Estado Conyugal	Total	Hombre	Mujer
Soltero	350.371	39,1%	30,1%
Unido	288.572	28,2%	28,8%
Casado	264.294	25,9%	26,3%
Separado	56.378	3,9%	7,3%
Viudo	40.659	1,9%	6,1%
Divorciado	11.871	0,9%	1,5%



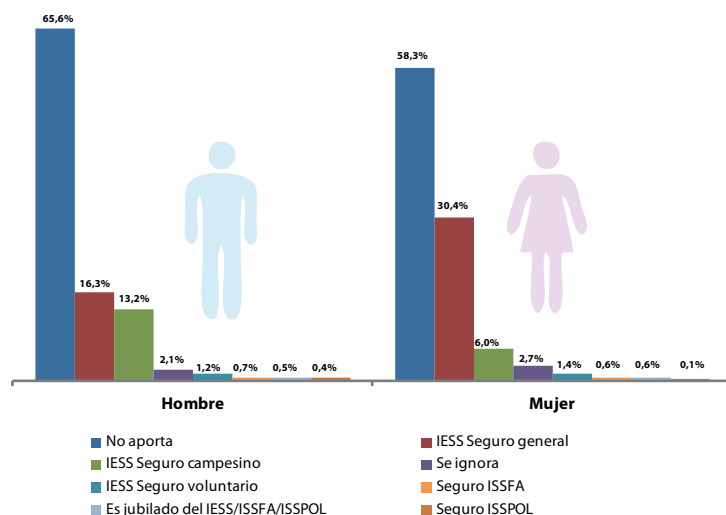
¿CÓMO NOS AUTOIDENTIFICAMOS*?



¿QUÉ CANTIDAD DE MANABITAS ESTÁN ASEGURADOS?

Aporte o afiliación*	Personas
No aporta	280.820
IESS Seguro campesino	49.451
IESS Seguro general	89.566
Se ignora	9.878
Es jubilado del IESS/ISSFA/ISSPOL	2.256
IESS Seguro voluntario	5.441
Seguro ISSFA	2.811
Seguro ISSPOL	1.566

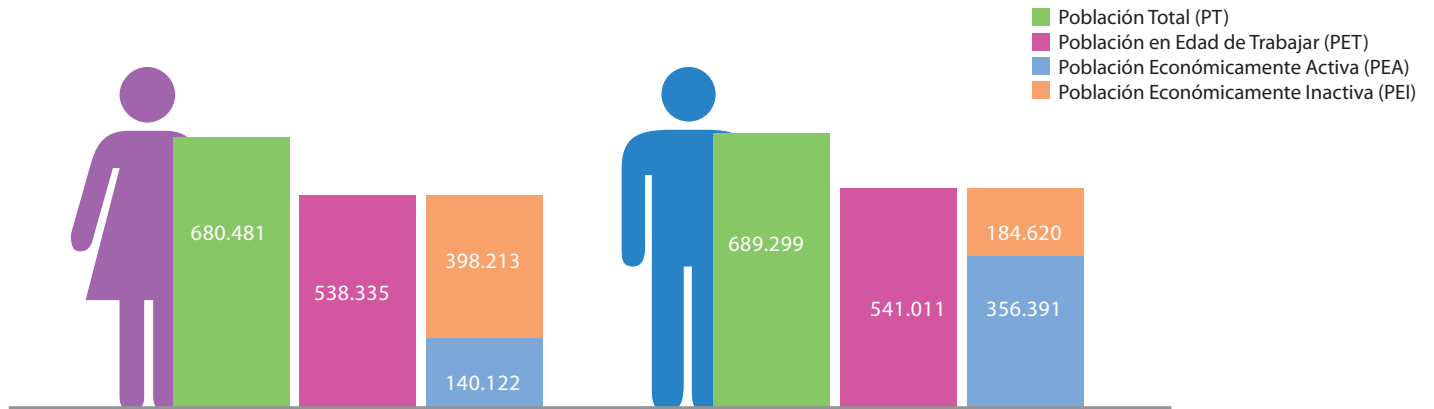
*Personas ocupadas de 18 años y más.



03

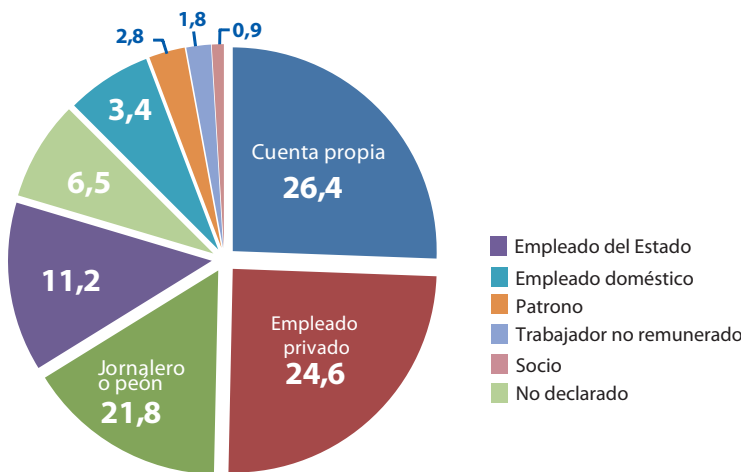
Actividades económicas de la población

¿CUÁL ES LA ESTRUCTURA DE LA POBLACIÓN ECONÓMICAMENTE ACTIVA?



* La Población en Edad de Trabajar y la PEA se calculan para las personas de 10 años de edad y más.

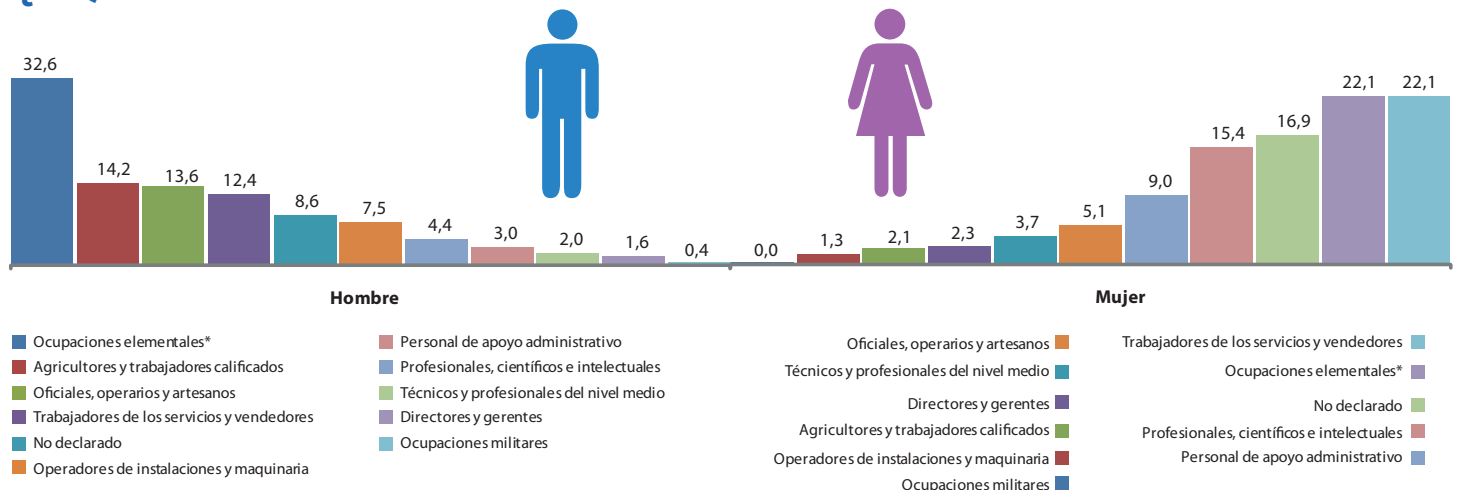
¿EN QUÉ TRABAJAN LOS MANABITAS?



Ocupación*	Hombre	Mujer
Empleado privado	81.490	31.957
Cuenta propia	91.251	30.334
Jornalero o peón	97.362	3.249
Empleado u obrero del Estado, Municipio o Consejo Provincial	28.421	23.344
No declarado	16.225	13.866
Empleada doméstica	1.727	16.496
Patrono	9.207	3.772
Trabajador no remunerado	5.560	2.825
Socio	2.995	1.281
Total	334.238	127.124

*Personas ocupadas de 10 años y más.

¿DE QUÉ TRABAJAN LOS MANABITAS?



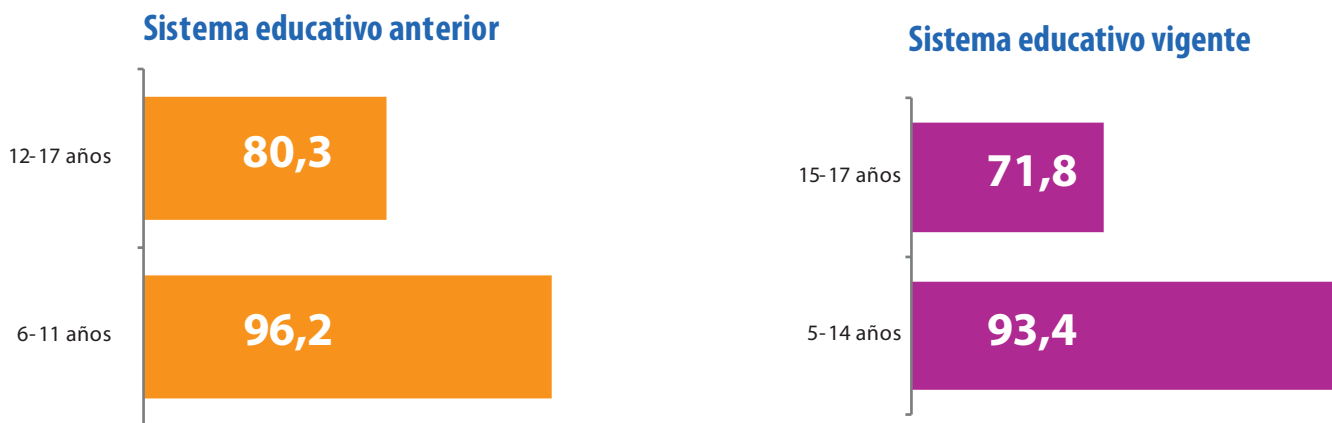
*Se refiere a limpiadores, asistentes domésticos, vendedores ambulantes, peones agropecuarios, pesqueros o de minería, etc.

04

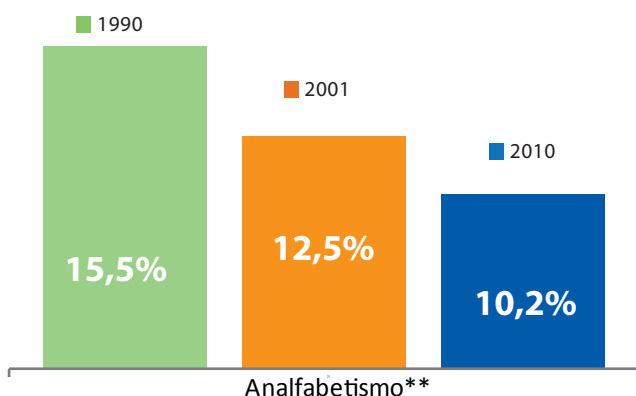
Características de la educación

¿CUÁL ES EL NIVEL DE INSTRUCCIÓN?

Tasa de asistencia neta



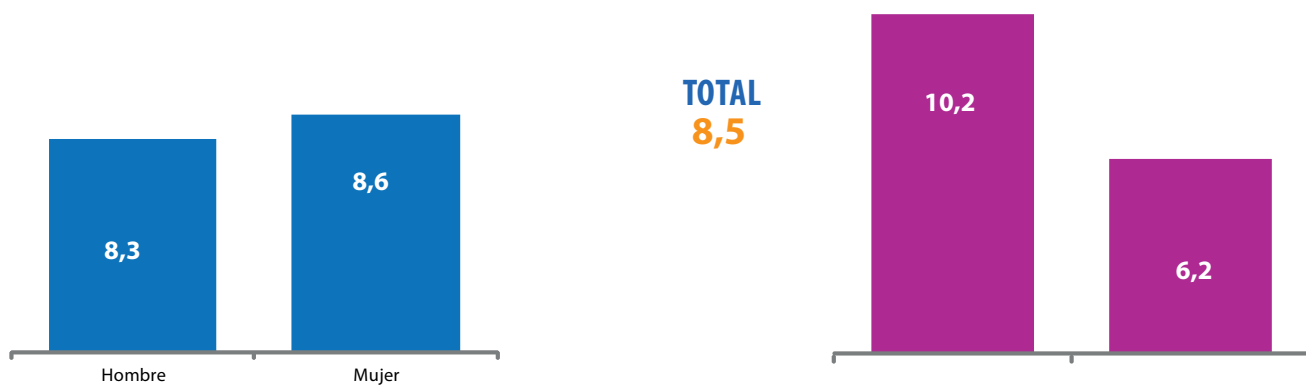
¿CUÁL ES EL ANALFABETISMO EN MANABÍ?



**Personas de 15 años y más que no saben leer ni escribir

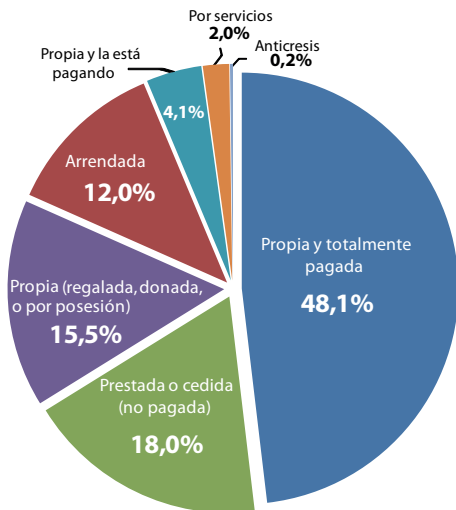
¿QUÉ NIVELES DE ESCOLARIDAD PREDOMINAN?

Promedio de años de escolaridad*



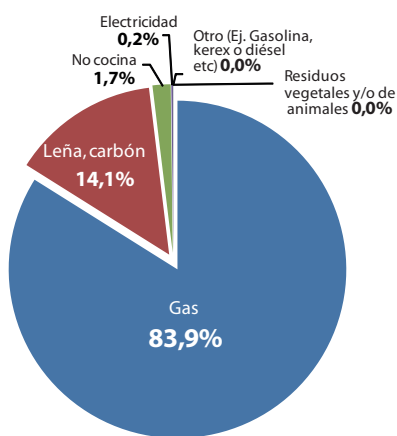
* Promedio de años de escolaridad para personas de 24 años y más

¿CUÁL ES LA TENENCIA DE LA VIVIENDA EN MANABÍ?



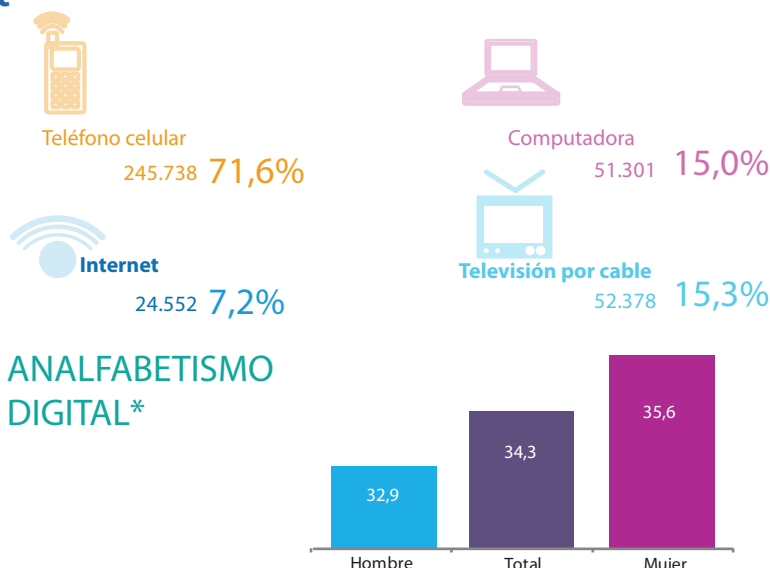
Tenencia de vivienda 2010	Hogares	%
Propia y totalmente pagada	165.116	48,1%
Prestada o cedida (no pagada)	61.907	18,0%
Propia (regalada, donada, heredada o por posesión)	53.124	15,5%
Arrendada	41.264	12,0%
Propia y la está pagando	14.187	4,1%
Por servicios	6.720	2,0%
Anticresis	770	0,2%
Total	343.088	100%

¿QUÉ SE UTILIZA EN LOS HOGARES PARA COCINAR?

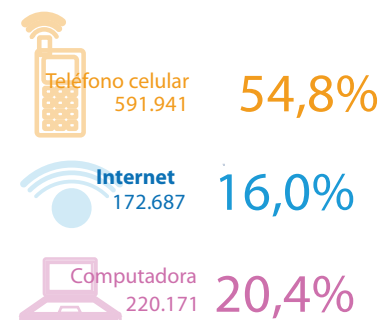


Combustible	Casos	%
Gas	287.939	83,9%
Leña, carbón	48.528	14,1%
No cocina	5.932	1,7%
Electricidad	597	0,2%
Otro (Ej. Gasolina, kerex o diésel)	50	0,0%
Residuos vegetales y/o animales	42	0,0%
Total	343.088	100%

¿CÓMO ESTÁN LAS TECNOLOGÍAS DE LA INFORMACIÓN Y LA COMUNICACIÓN?



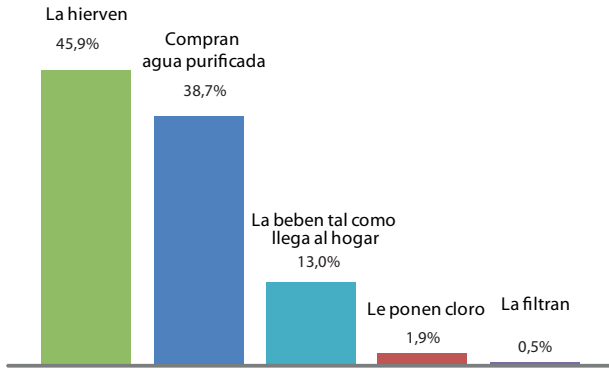
PERSONAS QUE UTILIZARON EN LOS ÚLTIMOS 6 MESES**



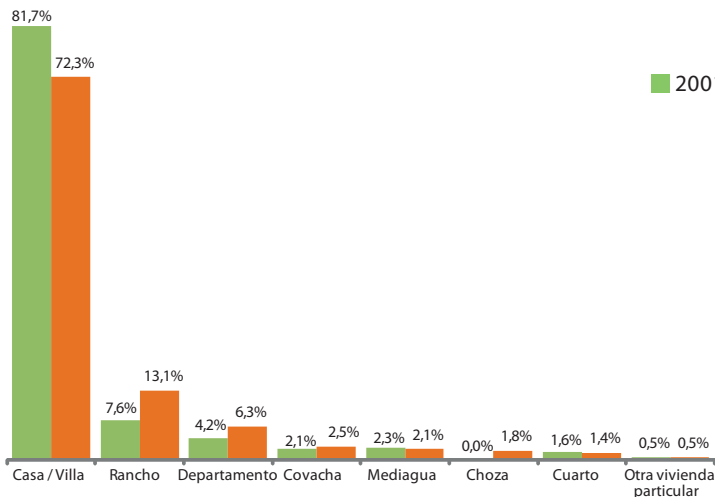
* Personas de 10 años y más que en los últimos 6 meses no utilizaron teléfono celular, internet ni computadora

**En los últimos 6 meses previos al censo.

¿CÓMO TOMAN EL AGUA EN LOS HOGARES?



¿QUÉ TIPO DE VIVIENDA TENEMOS?



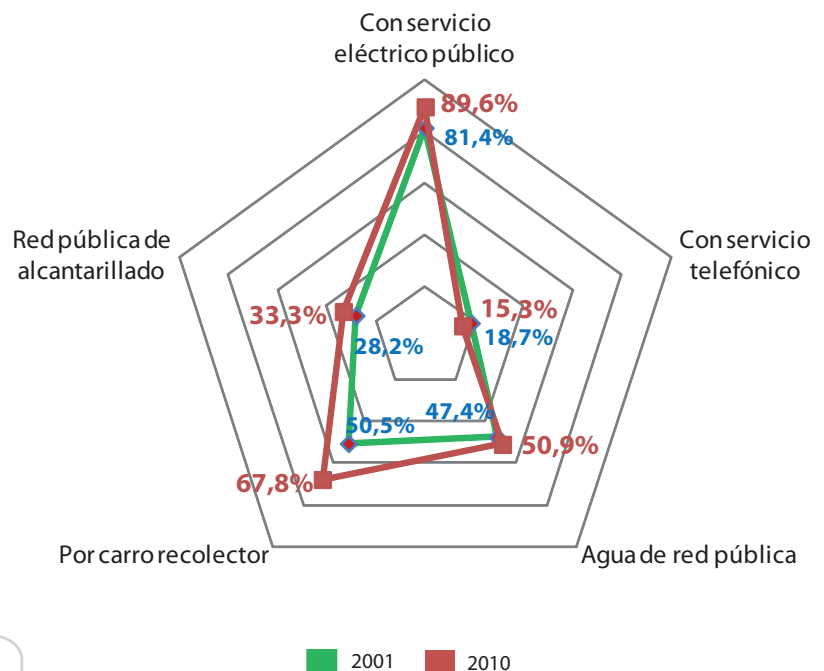
Total de Viviendas*

400.879

*Particulares y colectivas

¿CÓMO ESTÁN LOS SERVICIOS BÁSICOS EN MANABÍ?

SERVICIO	2001	2010
SERVICIO ELÉCTRICO		
Con servicio eléctrico público	205.274	302.661
Sin servicio eléctrico y otros	46.837	35.309
SERVICIO TELEFÓNICO		
Con servicio telefónico	47.256	51.661
Sin servicio telefónico	204.855	286.309
ABASTECIMIENTO DE AGUA		
De red pública	119.590	172.163
Otra fuente	132.521	165.807
ELIMINACIÓN DE BASURA		
Por carro recolector	127.363	229.074
Otra forma	124.748	108.896
CONEXIÓN SERVICIO HIGIÉNICO		
Red pública de alcantarillado	71.050	112.567
Otra forma	181.061	225.403



Pese a que existe un crecimiento moderado, se presentan deficiencias en el acceso a los servicios de la vivienda principalmente en teléfono convencional y red pública de alcantarillado

07

Datos adicionales

¿CUÁL ES LA SITUACIÓN A NIVEL DE LOS CANTONES?

Cantones	Hombres	%	Mujeres	%	Total	Viviendas*	Viviendas**	Viviendas***	Razón niños mujeres****	Analfabetismo	Edad promedio
24 de Mayo	14.901	2,2%	13.945	2,0%	28.846	9.069	9.063	7.492	481,2	20,0%	31
Bolívar	20.814	3,0%	19.921	2,9%	40.735	11.326	11.308	9.555	395,6	9,7%	29
Chone	63.283	9,2%	63.208	9,3%	126.491	35.938	35.898	30.543	405,0	11,0%	28
El Carmen	45.517	6,6%	43.504	6,4%	89.021	24.957	24.937	21.130	445,7	10,9%	26
Flavio Alfaro	12.909	1,9%	12.095	1,8%	25.004	7.361	7.359	5.989	469,6	12,8%	27
Jama	11.850	1,7%	11.403	1,7%	23.253	4.096	4.087	3.804	458,2	10,9%	25
Jaramijó	9.511	1,4%	8.975	1,3%	18.486	5.107	5.104	4.373	480,5	9,7%	25
Jipijapa	36.071	5,2%	35.012	5,1%	71.083	23.155	23.135	18.842	400,3	12,5%	31
Junín	9.750	1,4%	9.192	1,4%	18.942	5.563	5.562	4.763	387,4	11,7%	30
Manta	111.403	16,2%	115.074	16,9%	226.477	67.554	67.447	56.573	355,6	5,4%	28
Montecristi	35.304	5,1%	34.990	5,1%	70.294	21.200	21.192	17.741	417,6	9,0%	27
Olmedo	5.083	0,7%	4.761	0,7%	9.844	3.018	3.017	2.526	489,9	20,7%	29
Paján	19.529	2,8%	17.544	2,6%	37.073	12.188	12.184	10.151	534,1	21,9%	30
Pedernales	28.420	4,1%	26.708	3,9%	55.128	14.275	14.251	11.921	580,9	17,1%	24
Pichincha	15.673	2,3%	14.571	2,1%	30.244	8.214	8.209	6.908	538,2	18,9%	26
Portoviejo	137.969	20,0%	142.060	20,9%	280.029	81.871	81.814	70.428	342,5	6,7%	29
Puerto López	10.564	1,5%	9.887	1,5%	20.451	6.131	6.098	5.023	504,1	12,3%	27
Rocaforte	16.922	2,5%	16.547	2,4%	33.469	10.049	10.048	8.740	387,0	8,3%	29
San Vicente	11.264	1,6%	10.761	1,6%	22.025	6.861	6.824	5.676	427,5	12,7%	28
Santa Ana	24.093	3,5%	23.292	3,4%	47.385	13.603	13.590	11.294	437,4	17,6%	29
Sucre	28.942	4,2%	28.217	4,1%	57.159	18.682	18.645	15.049	384,2	10,1%	29
Tosagua	19.527	2,8%	18.814	2,8%	38.341	10.661	10.651	9.449	388,9	11,6%	29
Total	689.299	100%	680.481	100%	1.369.780	400.879	400.423	337.970			

* Particulares y colectivas ** Particulares *** Particulares ocupadas con personas presentes **** Niños menores de cinco años por 1000 mujeres en edad reproductiva (15 a 49 años)



Créditos:

Análisis Información Censal: Equipo Técnico de Análisis Censo Población y Vivienda

Diseño y Diagramación: Equipo de Comunicación y Análisis Censo Población y Vivienda

www.ecuadorencifras.com

www.inec.gob.ec

David Vera
DIRECTOR EJECUTIVO

Dirección Regional del Litoral (Guayaquil)
Hurtado 1001 y Tungurahua,
Teléfonos: (04) 2362 697 - 2874 916 - 2374 915

Administración Central (Quito)
Juan Larrea N15-36 y José Riofrío,
Teléfonos: (02) 2544 326 - 2544 561 Fax: (02) 2509 836

Dirección Regional del Norte (Quito)
Av. 10 de Agosto N11-487 y Pasaje Carlos Ibarra,
Teléfonos: (02) 2583 390 - 2583 385 - 2589 059 Fax: (02) 2583 411

Dirección Regional del Centro (Ambato)
Rocaforte y Lalama sector Medalla Milagrosa Edificio del Salto Jr.
Teléfonos: (03) 2421 867 - 2421871 - 2421 928 Fax: (03) 2421 991

Dirección Regional del Sur (Cuenca)
Antonio Borrero 564 Ofic. 301,
Teléfonos: (07) 2837 749 - 2842 104 - 2838 144
Fax: (07) 2834 854