



Fra Københavns Amt

1958

Aarbog udgivet af Historisk Samfund
for Københavns Amt

ROSKILDE
FLENSBORGS BOGHANDEL

1959



Fra Københavns Amt

1958

Aarbog udgivet af Historisk Samfund
for Københavns Amt

ROSKILDE

FLENSBORGS BOGHANDEL

1959

ROSKILDE TIDENDES BOGTRYKKERI

KONGENS GAVE FOR TROSKAB OG VILLIG TJENESTE

Blade af Store Østrupgaards og Østrup Ejerlaugs historie 1661—1861.

"Af sær sønderlig Gunst och Naade, saa och for Troeskab och willig Tieneste" skænkede den nye enevoldskonge, Frederik III fra d. 24. juni 1661 at regne det meste af kronens bøndergods i Østrup, Sømme herred, til den ene af staden Københavns borgmestre, "os ellsch. *Christopher Hansen*", der få år senere afhændede godset til sin kollega, borgmester *Peder Pedersen*. Kun den reservation tog majestæten i skødet, der havde form af et åbent brev, at modtageren ved eventuelt salg af godset skulle tilbyde det til Københavns stad og magistrat for højest afgivne bud, en klausul, der går igen i de følgende handler lige til udskiftningstiden, uden at København dog nogensinde gjorde brug af denne beføjelse. Ejerens overdragelse af godset til "Børn, søskende eller Arvinger" var dog ikke underlagt denne servitut.

Kongens gave omfattede hele Østrup Ejerlaug med undtagelse af den østligst i byen liggende gård, den senere matr. nr. 6, der samtidig skænkedes til København. Kongen har sikkert ved at foretage de nævnte dispositioner ment, at hele Østrup Ejerlaug på den måde før eller senere ville tilfalde København, men sådan kom det ikke til at gå.

Efter svenskekrigene og Københavns belejring må Østrup have været et kærkomment refugium for de to københavnske borgmestre, der begge havde trukket et tungt læs under svenskernes mislykkede stormløb mod residensstaden.

I følge kongens gavebrev modtog Christopher Hansen sit Østrup-gods "med saadan Frihed, Højhed og Herlighed, som ellers Adelgods følger og bør følge." Her taler den nye enevoldskonge den nye tids tydelige sprog, efter at adelens magt var brudt, således at de jordprivilegier, som adelsmændene og kirken tidligere alene sad inde med, nu også kunne tilstedes

tredje stand, borgerne. Borgmester Christopher Hansen er derfor formentlig Østrupgaards første borgerlige ejer, og denne erkendelse har næppe været den skånskfødte borgmester ukær. Ikke alene med svenskerne, men også med adelen havde han haft sine hårde fejder. Sammen med borgmester *Nansen* repræsenterede han Københavns borgere under de ofte stærkt dramatiske stænderforhandlinger, der gik forud for enevældens indførelse i 1660, da rigsrådet måtte strække gevær og løse kongen fra hans håndfæstning. Fra disse forhandlinger er en af Christopher Hansens usminkede repliker fra et stændermøde i september 1660 bevaret. På en bemærkning fra adelsmanden *Otte Krag*, om der ikke burde være forskel på herremand og bonde, svarede Christopher Hansen hvast:

”Vi er ikke eders drenge, at I haver behov at snurre os over!”

Små fire mil fra Vesterport.

Østrup ligger kun små fire danske mil fra Rådhuspladsen eller, for at blive i datidens terminologi, Vesterport. Særlig lang vej havde de to københavnske borgmestre derfor ikke, når de skulle besøge deres gods. Alligevel kunne køreturen sikkert ofte være besværlig nok, da egnen den gang havde en helt anden karakter end nu om dage. I nord må Østrup Sø, Gundsømagle og Østrup Holme, de store mose- og engdrag øst på samt skovene, der den gang strakte sig fra Hareskoven helt ned mod Sengeløse, i store dele af året have været hindringer, der var vanskelige, til tider farlige at forcere. I den halve snes år, jeg dagligt kørte frem og tilbage mellem København og Østrup, funderede jeg derfor ofte over, hvilken vej mine gamle forgængere havde valgt. Formentlig har de fulgt den oprindelige Roskildevej for så at sætte kursen nord på, over Hvedstrup og Herringløse.

Østrup lå således dengang på grænsen af et stort ingenmandsland, søen, der havde ganske andre dimensioner end i dag, og Holmene, som hørte under den kongelige vildtbane, hvor kongens jagtrettigheder håndhævedes helt op til atten hundredtallet. Lidt af en udmark må Østrups jorder have været i de tider, og sognekløgt og sognevælde havde sikkert som nu hjemme længere vesterude, men dette har næppe gjort Østrupgaard ringere som lystgård betragtet — tværtimod.

I 300 året for Roskilde-freden er det nærliggende at spørge, hvorledes Østrups forfatning var efter de hårde svenskekrige, der lagde store dele af øen øde. Mærkeligt nok har jeg slet intet fundet om Østrup i beretningerne fra den tid. Måske er de forkullede trærester, jeg engang gravede op på gårdspladsen ved den nordvestre side af hovedbygningen, et minde om svenskernes hærgen, men intet er efterladt herom. Forbavsende lidt er

i det hele taget offentliggjort om Østrupgaards og Østrup Ejerlaugs ældre historie, måske fordi befolkningen på disse overvejende karrige jorder og overdrev ikke har været så egnsfaste som andre steder i sogn og herred. Vi *Dahl'er* her på Østrupgaard — eller Store Østrupgaard, som gårdens rigtige navn lyder, er således i dag den ældste fastboende slægt i ejerlauget. Det har derfor knebet med de mundtlige overleveringer, og inspiration til videre granskning har følgelig manglet. Jeg, der dog er barnefødt her, anede således først sent, at Østrupgaard for 150 år siden var midtpunktet i en lille godsbesiddelse med talrige fæstegårde og huse samt Aagerup og Kirkerup kirker. Dertil skole, tyrelod og to søer, Østrup Sø og Aunsø. Medvirkende til, at glemselen har sænket sig over Østrups historie, har sikkert også været, at godsets ældste skøder — fire skønt prentede pergamentsskøder fra årene 1661—1686 — har ligget nogenlunde uænsede her på Østrupgaard i næsten 300 år. Da jeg for nogle år siden fik taget afskrifter af dem inde på Rigsarkivet, kneb det for resten med at få dem hjem igen. Arkivet ville helst have beholdt dem.

Hvad skøderne fortæller.

Da Frederik III ved endeligt skøde af 12. nov. 1661 skænkede borgmester Christopher Hansen sit bøndergods i Østrup, omfattede dette *Lauritz Jørgensens* gård — den store gård, som den kaldes i de senere skøder, samt endnu to andre gårde, der beboedes af *Søffren Jobansen* samt af *Rasmus Pedersen* og *Søffren Poffuelsen*. Den store gård svarede årligt *) tre pund rug, tre pund byg og tre tønder havre. De to andre gårde to pund rug, to pund byg og en tønde havre. At det kun drejer sig om tre gårde, og at Rasmus Pedersen og Søffren Poffuelsen således har været samfæstere, har jeg senere fået bekræftet gennem "Kongens Skøder" (II bind, pag. III), hvor det udtrykkeligt anføres, at borgmester Hansen fik udlagt 3 gårde og 3 huse i Østrup by med tilsammen 53 tdr. 5 skp. hartkorn. Samme dag udlagdes til Københavns magistrat byens fjerde gård, den senere matr. nr. 6, der henhørte under Bidstrup gods lige til 1864. I dette århundrede er denne gård blevet delt. Hovedparcellen tilhører nu gårdejer *Ole Christoffersen*, medens gårdejer *Martin Christiansen*, Højgaard, ejer jorderne nord for vejen mod Hove. Yderligere hørte en lod på Østrup Holme til denne ejendom, men den frasolgtes allerede i 1880'erne til parcellist *Tobiassen*, i hvis slægts eje den stadig er.

I en matrikulprotokol i Roskilde Amtsstues arkiv fra 1685 angives hart-

*) Pund var på den tid et kornmål. Herpå Sjælland udgjorde 1 pund rug 20 skæpper, et pund byg 24 skæpper og 1 pund havre 40 skæpper.

kornsstørrelsen for borgmester Hansens Østrup-gods efter 1664-matriklen. Gårdenes antal var dog i 1685 vokset til 4 efter deling af en af gårdene. Herefter ansættes hartkornet for den store gård til 23 tdr., 3 skp. og for de øvrige tre til henholdsvis 15 tdr., 1 skp., 7 tdr., 3 skp., 2 fdk. og 7 tdr., 3 skp., 7 fdk. Denne hartkornsstørrelse synes at svare temmelig nøje til det, Christopher Hansen i 1661 modtog som gave af Fr. III. Samtidig sættes hartkornet for magistratsgården til 7 tdr., 5 skp. Ejerlaugets samlede hartkornsstørrelse efter 1664-matrikullen havde da ialt været godt 60 tdr.

I Fr. III's skøde præciseres iøvrigt, at overdragelsen omfatter "forskrevne gårde og gods med al deres ejendom (bl. a. de tre huse, hvis fæstere svarede ugedage), landgilde, gæsteri, sagefald, ægt, arbejde, vornede sønner og al anden herlighed".

Kongens skøde indeholder naturligvis alle de sædvanlige, meget omstændelige, men også klare formularer, som anvendtes ved den tids ejendoms-handler. Majestæten forbeholdt sig således: "Told, Consumption, Contribution, Ziise, Vrag samt jura patronati, Birkeret, Jagten udi Vildtbanen og ellers etc.". Interessant er det, at vildtbanerettighederne særligt fremhæves, men dette hænger naturligvis sammen med, at den kongelige vildtbanes sydligste del strakte sig helt ind til Østrup by. I denne forbindelse kan det nævnes, at en af Østrupgaards senere ejere, den store godssamler Anders Dinesen — forfatterinden Karen Blixens stamfader — i 1772 fik koncession gennem "Danske Kammer" på de kongelige jagttrettigheder på Østrup bys jorder "og en Vinkel af den kgl. Vildtbane, beliggende inden for linien fra Vildtbanepælen, som står på Gundsømagle Mark på en Bakke, Knudsbjerg kaldet, og den Pæl, som står på Hove Mark nord for Herringløse Vad og Hove Mølle Aa, der ikke alene gør Skellet mellem Hove Mark og bemeldte Vinkel, men endog på dette Sted mellem Københavns og Roskilde Amter og grænses formeldte Vinkel af Østrup Bys Mark i Nord til Veksø Aa og i Vester til Gundsømagle Bys Mark, i Sønder til Østrup By og i Øster til Hove Aa."

Samme koncession, der var givet på 20 år, kostede 10 rigsdaler og 16 skilling årligt og synes at være fornyet, da der henvises til den i auktionskonditionerne fra 1811. Som et kuriosum kan det nævnes, at der endnu i 1880'erne hvilede en jagtafgift på 2 øre på nogle få skæpper land under Hove, der efter en regulering af Aunsøgrøften blev solgt til Østrupgaard. Endnu et lille sidespring. En af de gamle vildtbanesten er havnet som flagstangsstøtte på Gulddyssegaard nord for Gundsømagle. Den burde snarest genopstilles på Knudsbjerg.

Borgmestrene fra 1658.

Hvem var nu borgmester Christopher Hansen, som Frederik III skænkede sin kongelige gave? Han var født 1598 i Skåne, hvor hans fader var herredsfoged i Skøts Herred. Efter en grundig handelsuddannelse knyttedes han til Færø-handelen og blev senere islandsk købmand. Selvanden forpagtede han i 1639 tolden af alt fremmed øl i København for 8000 rigsdaler og virkede 1645—1664 som borgmester efter at have været rådmand fra 1642. I 1649 blev han formand for Islandsk Kompagni og var også deltager i det nye islandske kompagni, der oprettedes i 1666. Stor ejendomsbesidder i København, hvor han boede i det nuværende Gammel Strand nr. 44, var han også, men under Københavns belejring, hvor byens borgerskab med borgmestrene i spidsen stod last og brast med kongen, øgedes hans indflydelse, så at kongen som en første tak i 1660 benådede ham med en gylden halskæde. Året efter blev han medlem af lovkommissionen og var også udset til at blive assessor i højesteret, men frabad sig dette.

Borgmester Chr. Hansen, der først døde i 1679, var første gang gift med den store opdagelsesrejsende, admiral *Jens Munks* enke, Margrethe Tagesdatter, med hvem han havde tre børn, hvoraf kun et, datteren Else, gift med professor Thomas Bartholin, blev voksen. Hans andet ægteskab var barnløst, og det virker derfor lidt overraskende, at han lader sin "kære Sønn, erlig och welfornehme Mand, Hans Haagensen, residerende på Cornerupgård", medforsegle skødet, hvorefter han i 1668 overdrager Østrupgodset til sin kollega, Peder Pedersen. Da der intet navn anføres på den store gårds fæster, medens det antydes, at Haagensen har boet på gården, hvorfor hans to jernovne og en bryggerskedel skal holdes uden for salget. kan man måske gå ud fra, at denne på borgmesterens vegne har drevet gården. Salget, der omfattede det samme antal gårde og huse som i kronens tid, indbragte 1551 rigsdaler 5 mark dansk, og der henvises til de betingelser, hvorpå Chr. Hansen havde modtaget godset.

Peder Pedersen, der var en købmandssøn fra Horsens, hvor han fødtes 1608, indtog ligesom Chr. Hansen en meget betydelig position, og hans levnedsløb minder i påfaldende grad om dennes. Også han var handelsuddannet, også han var medstifter af det nye islandske kompagni, og også han var stor ejendomsbesidder i København, hvor han boede i det nuværende Gammel Strand nr. 38. Endelig blev også han borgmester — fra 1655 —, skønt han ikke før havde fungeret som rådmand. For at formalia kunne overholdes, udnævntes han derfor til rådmand den ene dag og til borgmester dagen efter. Før han nåede så vidt, havde han gjort kongen "god Rede og Regnskab" som leder af Københavns lehns skrivestue gennem

15 år. Fra 1650 var han derefter øverste renteskriver, — til han satte sig i borgmesterstolen. Som renteskriver belønnedes han bl. a. med kannikedømmer i Lund og Roskilde, og kort før sin død 1669 udnævntes han til assessor i højesteret. Det fortælles, at han under Københavns belejring gav kongen en kærkommen håndsrækning ved at meddele, at hans kældre lå fulde af guld og sølv, tilhørende den jyske adel. Da kongen manglede penge til at betale de levnedsmidler, den hollandske flåde medbragte efter at have slået sig gennem den svenske sødækning, blev det ordnet således, at majestæten mod fornøden sikkerhed overtog det jyske guld og sølv, der omgående blev slået til mønt.

Borgmester Peder Pedersen havde fem døtre, der alle ægtede fremstående mænd i Danmark og Norge. Den ene, Elisabeth, var gift med den yngre *Hans Nansen*, og Anna ægtede storkøbmanden *Carl Rosenmeyer*, som under krigen skal have forstrakt kongen med den enorme sum af 160.000 rigsdaler. Rosenmeyer døde 1670, og hans enke arvede Østrup-godset efter sine forældre. Skøde findes derfor ikke. Efter hendes død solgtes hele godset af hendes arvinger ved skøde af 17. august 1680 til *Mickel Pedersen Karmarch**), der havde indlagt sig fortjeneste som leder af norske bjergværker. Købesummen for hele godset, der stadig var uændret, var 2000 rigsdaler "udi grof, corant Penge".

Mickel Karmark var kun et par og tredive år, da han efter at have været forvalter på det norske bjergværk i Insæt købte Østrup-godset. Han hørte til en kendt jysk ridefogedslægt, der i flere generationer havde virket på Karmark-godset under Skjern slot. Hans moder, *Elle Jensdatter Karmark* (1617—1700) ægtede sin faders efterfølger, ride- og birkefoged Peder Nielsen (1607—1676). De boede på Karmark hovedgård, som han havde i fæste til sin død, hvorefter enken fortsatte fæstet til 1692. Blandt ægteparrets otte børn var Mickel den tredjeældste, og da nr. 2 og nr. 4 i den store børneflokk var født henholdsvis i 1647 og 1649, gætter man næppe fejl ved at sætte Mickels fødselsår til 1648. Årbogen for Viborg amt 1953, hvorfra disse oplysninger stammer, nævner mærkeligt nok ikke hans fødselsår.

Mickel Karmark fik ikke lov at nyde sit tidlige otium i mange år. Allerede 5. marts 1685 døde han og blev begravet i Kirkerup. Hans gravsten i ølandsk kalksten er nu opstillet i ligkapellet. Før den tid — indtil 1873 — fungerede stenen en tid lang som trappetrin ved tårnets vestindgang.

*) Bogstaveringen af datidens navne var meget usikker. Dette gælder i særdeleshed navnene Karmarch, Munch og senere Phalle (Falle) Pedersen, hvis bogstavering jeg oftest lader følge de citerede kilder.

Den er — iflg. Nationalmuseets "Danske Kirker" lagt af enken *Kirsten Jensdatter Munch* "selvfemte", og hun havde samtidig den sorg at måtte prente sin et halvt år gamle søn, Niels Mickelsen Karmarcks navn på stenen. Den lille dreng døde to dage efter faderen.

Gravstenen på 146×96 cm er udstyret med versaler, iblandet kursiv og skriveskrift. I hjørnerne evangelistsymboler, mellem de øverste et liggende barn med aks og krans, mellem de nederste to våbenskjolde, i det ene firbladet blomst med pålagt hjerte, i det andet springende hjort.

I indskriften står bl. a. efter Mickel Pedersen Karmarcks navn: "i lang tid beviist sin høje forstand udi vanskelige, sin Fliid og Troskab udi vigtige Forvaltninger over Bergverkerne i Norge".

Da Karmarcks enke var født Jensdatter Munch, og borgmester Christopher Hansen første gang var gift med enken efter den berømte admiral Jens Munk, som døde i 1628, er den tanke nærliggende, at hun skulle være dennes datter. Et simpelt regnestykke viser dog, at dette næppe er sandsynligt. I så fald skulle hun have fået sit sidste barn i en alder af mindst 55 år. — —

Falsen-perioden 1686—1761.

Året efter, ved skøde af 20. maj 1686 solgte Karmarcks enke hele godset til *Phalle Pedersen* for 1850 rigsdaler. Skødet er ligeledes påtegnet af hendes lavværge Sr. *Henrik Weldingh* til Edalgave og af *Niels Karmark* som formynder for samtlige børn. Niels Karmark var Mickels næstældste broder og var forvalter hos moderen på Karmark hovedgård.

Godset havde ingen ændringer undergået i Karmarcks ejertid, bortset fra, at det nu omfattede 5 ugedagshuse mod tidligere tre, og at hovedgården er blevet udstyret med "et Skab udi væggen med fire Rom udi og fire Laase for". Heller ikke i dette skøde nævnes nogen fæster på den store gård, og landmandssønnen Mickel Karmarck har muligvis, skønt afgifterne nævnes, selv drevet landbruget. Fæsternes afgifter var iøvrigt de samme som før.

Bortset fra de fire pergamentsskøder, et kobberstik af borgmester Peder Pedersen samt Mickel Karmarcks gravsten findes der mig bekendt ingen synlige minder om Østrupgaards første borgerlige ejere. Ejheller ved vi, hvorledes Østrup By så ud på den tid, men Østrupgaards gårdsplads' jordlag tyder dog på, at stedet har været bebygget langt tidligere. Muligvis stammede en gammel rest af en lerbygget stald, der nedbrændte i 1950, helt fra denne periode, men herom senere.

Med Kirsten Karmarcks pergamentsskøde til *Phalle (Falle) Pedersen* er det også i samfulde 125 år slut med gårdens originale skøder — muligvis

fordi de har været gjort af et mere let forgængeligt materiale end pergament. Dette bliver dog først aktuelt i 1761, da Phalle Pedersens slægt beholdt godset i 75 år, det næstlængste tidsrum, en enkelt familie har ejet Østrupgaard. Heldigvis har jeg været i stand til så nogenlunde at udfylde denne lakune med oplysninger fra Landsarkivet og andre kilder.

Tre gårde bliver til fire —.

Falle Pedersen er sikkert rykket ind på Østrupgaard allerede i 1685, da det fremgår af Roskilde amtstues arkiv fra dette år, at han ejede 4 gårde i Østrup. Formentlig har Karmarcks enke hurtigt efter sin mands død solgt godset, medens det endelige skøde først er berigtiget året efter.

Medens det ikke kan dokumenteres, at nogen af Østrup-godsets tidligere ejere selv har drevet landbrug, synes *Falle Pedersen* at have været aktiv jordbruger. Dette fremgår af fortegnelsen over Roskilde amts ekstraskatter for Årene 1687—89. I denne periode har *Falle Pedersen* i Kop- og kvægskat således måttet betale ikke alene for sig og sin kone, men også for en karl, tre piger, fire heste og en hoppe, tre foler, fire stude, ti køer, fire ungkreaturer samt otte svin.

I 1685 samtidig med, at han købte Østrup-godset, ægtede *Falle Pedersen* Roskilde-professoren, magister *Eskild Lauritsen Dalhuus'* (?—1688) unge datter *Elisabeth* (1661—1725). Hendes moder *Ellen Randulf* (1635—1705) var datter af Roskilde-domprovsten *Enevold Nielsen Randulf* (1597—1666), der siges at være en illegitim søn af Chr. IV og iøvrigt var af sønderjysk oprindelse. Han var d. 6. januar 1628 på Københavns Slot blevet gift med *Bente Rasmusdatter* (?—1673), en datter af *Rasmus Muus*, Hedemarken i Norge. Der var således både sønderjysk, norsk og muligvis kongeblood i den unge frue på Østrupgaard.

På fædrene side stammede *Elisabeth Eskildsdatter Dalhuus* fra fremstående københavnske borgerslægter. Både hendes farfader, *Laurits Eskildsen*, og dennes svigerfader, *Mogens Mikkelsen* (?—1618), havde været rådmænd i København, og i denne slægts tidligere led finder vi møntmester *Povl Fechtel* (ca. 1495—ca. 1596), der i 1570 oprettede den endnu bestående stiftelse "Povl Fechtels Hospital" i København, der gennem alle år har været bestyret af efterkommere af ham, blandt dem *Enevold de Falsen*, som vi senere vender tilbage til (forstander 1736—61).

Østrup-godsets tilknytning til det ledende københavnske borgerskab var således stadig opretholdt. At *Falle Pedersen* næppe har været en ganske almindelig bonde, gav dette ægteskab mig hurtigt formodning om, men da jeg begyndte på disse beretninger, forelå der så godt som ingen auten-

tiske oplysninger om Phalle (Falle) Pedersen, skønt han er den kendte dansk-norske adelsslægt de Falsen's stamfader. Hvad værre var, meget af det, der har været offentliggjort, passer ikke ganske. Dette gælder bl. a. adskillige data i familiens norske slægtsbeskrivelse "Slegten Falsen", udsendt 1915 i Kristiania af *Conrad Falsen*. Her nævnes, at Falle Pedersen købte Østrupgaard i 1646, altså nøjagtigt 40 år før dette køb fandt sted. Oplysningen om Falle Pedersens store børneflokk, hvis tal af Conrad Falsen opgives til otte, stemmer heller ikke med Kirkerup kirkes dåbsprotokoller, hvorefter ni børn fra Østrupgaard er døbt mellem 1686 og 1698. Blandt dem var godsets senere ejer, Enevold Falsen ikke som angivet den ældste, idet hans først blev døbt i 1695. I årene 1686—90 døbt en lille Falsen hvert år, og de sidste fire's dåbsår var 1692—93—95 og 98. Blandt de sidste var den senere ejer af hovedgården Søbo, Salling herred, Svendborg amt, justitsråd *Johan Eskilde Falsen*, der fødtes i 1692.

Det er iøvrigt ikke mig, der skal have æren for disse korrektiver, men den for nyligt afdøde norske slægtsforsker *Th. Bull*, som på mødrene side var beslægtet med Falsen'erne. I "Norsk Slegtshistorisk Tidsskrift" (bind XV — hæfte I) har han for et par år siden offentliggjort nogle supplerende oplysninger om slægten de Falsen uden dog at være i stand til at kaste lys over stamfaderen Phalles herkomst og dennes køb af Østrupgodset. "Det må blive en opgave for en yngre generation", slutter *Th. Bull*.

Phalle-navnet det tiltrængte Sesam —

Heldigvis har disse yngre genealoger nu meldt sig, så at jeg et par gange har måttet skrive Falsen-kapitlet om. Og det ser ud til, at det i første omgang har været selve Phalle-navnet, der blev det egentlige Sesam, som fik tågerne til at lette. Falle er et typisk sønderjysk navn, oven i købet begrænset til visse egne, og dette gav genealogen, bibliotekar *Carl Langholz*, Viborg, det tiltrængte praj om, hvor han skulle sætte ind. Yderligere fik rådhusforvalter *Georg Falsen*, Oslo, værdifulde kontakter til den kendte skånske *Weibull*-slægt, og endelig har hans svoger, departementschef *J. C. Mogensen*, København, formidlet hele forskningsarbejdet her i Danmark, hvor meget af arkivarbejdet måtte gøres. Resultatet har været lige så overraskende, som jagten har været spændende, idet det viser sig, at Falsen-slægten og *Weibull*-familien i direkte mandslinier er af fuldstændig samme rod. Begge slægter stammer fra Vejbøl sogn i Haderslev amt, og den ældste fælles stamfader er Hans Pedersen, gift med Ellen Hansen, hvis hjem formentlig var Vejbølgaard, som sønnen *Peder Hansen* ejede 1624. Den sidste var fader til Phalle Pedersen, medens *Weibull*'erne stammer fra *Peder*

FALSEN- OG WEIBULL-SLÆGTERNES SØNDERJYDSKE OPRINDELSE

(Fra Vejblø i Vedsted sogn, Haderslev amt. Falsen-slægten tillige (gennem Randulf-slægten) fra Hejls sogn, da også i Haderslev amt)

Hans Pedersen g.m. Ellen Hansen.

Peder Hansen
1624 ejer af
Vejbløgaard

Lauritz Hansen Weibøl
(1570—1649)
præst i Farup v. Ribe

Lauritz Hansen Weibull
ridefoged i Gjønge hrd.
i beg. af 1600-tallet

Broder (eller søster?) i Skåne

Randulf-slægten

Nis (Niels) Randulf
bonde i Hejls. —
— Haderslev lens-
tjener —

Sønnesøn:

Niels Randulf
(c. 1570—?)
borger i Haderslev

Søn:

Enevold Nielsen Randulf
(1597—1666)
domprovst i Roskilde

Datter:

Ellen Randulf
(1635—1705)
g.m. Eskild Lauritzen
Dalhuus (?—1688)
professor, Roskilde

Sønnesønner:

Per Persson Weibull
(1664—1714)
klokker i Bosjøkloster

Lars Persson Weibull
(c. 1674—1723)
rådmand i Kristiansstad

Stamfædre til den skånske Weibull-slægt.

Catharina Pedersdatter
(c. 1608—1693)
g.m. Lauritz Pedersen
d. 1657
rådmand i Ystad

Hans Pedersen Weibøl
(1615—99)
præst i Fole v. Gram

Lauritz Pedersen Weibøl
(c. 1610/20—1680)
rådmand i Ystad

Broder i Norge
d. før 24/7 1681

Falle Pedersen g.m.
(1625—1702)
ejer af Østrupgaard
Søn:

Enevold de Falsen
(1695—1761)
konferensråd
borgmester i Kbhvn.
ejer af Østrupgaard

Datter:

Elisabeth Eskildsdatter
Dalhuus (1661—1725)

Hansens broder *Lauritz Hansen Weibull*, der var ridefoged i Gjønge herred i begyndelsen af 1600-tallet.

Departementschef Mogensen har derfor været i stand til at udarbejde slægtstavlen prg. 12, der her offentliggøres for første gang:

Der synes at have været megen forbindelse mellem de sønderjyske Veibøl-folk og Skåne. "Ystads inneliggande Handlinger" og andre skånske officielle kilder giver os derfor de første autentiske oplysninger om, at Phalle Pedersen, der også selv først var bosat i Skåne (fntl. som foged), hørte til denne sønderjyske slægt. Herigennem gøres det også sandsynligt, at hans fødselsår 1625, hvor så Conrad Falsen har det fra, er rigtigt, da det harmonerer med den øvrige søskendefloks data. Det er forskellige oplysninger om hans ældre broder, kaptajn *Lauritz Pedersen Weibøl*, der fører os til målet. Denne er første gang omtalt i Ystads annaler 1653. Han var dansk officer, gjorde senere tjeneste som skibskaptajn, til han i 1660 fik sin afsked. Weibøl havde en fremtrædende position i Ystad, hvor han, skønt han bevarede sine danske sympatier, blev boende også i svensketiden. Hans yngste søn *Per* kom iøvrigt for skade i 1683 at dræbe en svensk rytter, hvorfor han måtte flygte til Sjælland. Han ligger begravet i Køge, hvor slægten stadig skal findes.

I kaptajn Weibøls stamtavle er alle hans søskende opført. Om Phalle Pedersen meddeles disse data: "1660 Ridefogde på Svanholm, senere Arrendator (Forpagter) på Steens Ballegaard, 1693—94 Arrendator på Østerup Gaard båda i Sjælland".

Efter disse dokumenterede oplysninger kan der ikke være mindste tvivl om Phalle Pedersens identitet, selv om han i "Ystads Kämnersrätts inneliggande Handlinger" 1695 kaldes forpagter af Østrupgaard. Det gamle 1686-skøde, der ligger her på gården, er tilstrækkelig bevis for, at Phalle Pedersen var ejer. Dette gamle skøde fortæller også, at han sikkert må være død i 1702. En påtegning på skødet viser således, at dette den 12. marts 1703 var fremlagt på skiftet efter "salig Falle Pedersen".

Andre officielle meddelelser viser også Veibøl-familiens tilknytning til Skåne. I "Skånske Registre V fol. 440" hedder det således:

"Peder Hansön, Michel Jensön i Weibøl och Jens Rafn i Mastrup udi Haderslef hus lehn boendes fingo K. M. : ts bevilling att utföra 30 häster av Skåne, vilka de arfveligen var tilfaldne."

Hafniae, d. 15. April 1646.

Muligvis er hestene en arv efter Peder Hansens i slægtstavlen unavn-givne broder (eller søster?) i Skåne.

Hovedgården helt uden jord.

Efter Phalle Pedersens død i 1702 opgav hans enke hurtigt sin faste bopæl i Østrup og flyttede til København. Dette fremgår af sognepræstens mandtal til landmilitærens mundering i 1704, hvori det hedder:

”Jeg har og ingen i begge mine Sogne, som har Herligheter til deres Gaarde undtagen Edle Madame Dalhuus salig Sign. Falle Pedersens Efterleverske, som dog ikke så obiter heri kand henføres til mit Kircherup Sogn, såvidt hun har hendes liden Lystgaard i samme Sogn og dens Tiliggende Bøndergods, efterdi hun holder stadig Dug og Disk i Københafn, hvor velbemeldte Madame og svarer af hendes Familie og Folk.”

Denne indberetning er af flere grunde af betydelig interesse, idet den fortæller, at hovedgården nu kun er en ”liden Lystgaard”, og at al jorden — formentlig lige efter Falle Pedersens død — er blevet bortfæstet. Betegnelsen lystgård, som endnu den dag i dag jævnligt hæftes til gården, har således i høj grad haft sin berettigelse, så meget mere som denne tilstand synes at have været lige til udskiftningstiden omkring 1790. Iøvrigt en i dansk jordbrug ejendommelig konstellation — en liden lystgård som centrum i en godsbesiddelse, vel ikke af de største, men dog en tid lang omfattende syv fæstegårde, to kirker, en mængde fæstehuse, to søer m. v.

Enevold Falsens strålende løbebane.

Madame Dalhuus' tidlige flytning til hovedstaden og hendes nære familie-tilknytning til stadens ledende borgerskab og kirkelige og videnskabelige kredse har uden tvivl muliggjort hendes yngste søn Enevolds strålende karriere. At barndomsårene og sommeropholdene på Østrupgaard også har præget ham er uden for al tvivl. Kommet til skelsaar og alder overtog han Østrupgodset (muligvis efter moderens død i 1725), udvidede det og beholdt det lige til sin død den 30. juli 1761 på Boserupgaard.

Medens kendskabet til Phalle Pedersens levned kun er beskedent, véd vi til gengæld betydeligt mere om Enevold Falsen og dennes efterkommere, hvoraf flere har gjort sig højt fortjente, først i Danmark, senere i Norge, som i snart 200 år har været slægtens nye hjemland.

Enevold Falsen adles —

Enevold Falsen — eller Fallesen, som han vel den gang er kaldet — ægtede kun 20 år gammel den fire år ældre *Mette Christine Sørensen* (1691—1758), en datter af rådmand i København *Christen Sørensen*, og familiens tilknytning til ledende københavnske kredse blev derved yderligere



Konferensråd Enevold de Falsen (1695—1761).

styrket. Tidligt fik han betydelige poster — først som direktør for "Det perpetuerede københavnske Lotteri", derefter i 1729 rådmand, senere direktør for Vajsenhuset, viceborgmester og 1748 borgmester. Desuden ekstraordinær assessor i højesteret, i mange år assessor i overadmiralitetetsretten, 1754—56 medlem af teaterdirektionen og adskilligt mere. Hans advancementer på rangstigen gik over titlerne kammerassessor, justitsråd, etatsråd til konferensråd i 1760. Et par år før, ved patent af 18. august 1758, blev han og hans fornævnte tre år ældre broder, justitsråd *Johan Eskild Falsen* til Søbo optaget i den danske adel under navnet *de Falsen*. Over slægtens våben sidder under tourner-hjelmen en hvid due med et olieblad i næbet — første gang mig bekendt, at denne skønne fugl, der har betydet så meget for flere af Østrupgaards senere ejere, har haft tilknytning til Østrup.

Efterslægten norsk.

Enevold de Falsen er den eneste af brødrene, der i dag har mandlig efterslægt. Denne er nu norsk, og mange har i deres nye hjemland gjort en betydelig indsats, som stadig vil blive mindet. Hans ældste søn, *Christian Magnus de Falsen* (1719—1799) var højesteretsassessor og forstander for

"Povl Fechtels Hospital" 1761—66, da han udnævntes til overretsjustitiarius i Norge. Dennes søn, *Enevold de Falsen* (1755—1808) gjorde en tilsvarende karriere — højesteretsassessor 1791—1802 og administrator for "Povl Fechtels Hospital" 1795—1802, da også han blev norsk overretsjustitiarius. Endelig blev dennes søn, den berømteste mand i slægten, *Christian Magnus Falsen* (1782—1830) justitiarius i den norske højesteret. — "Eidsvold manden", "den norske grundlovs fader" kaldes han på grund af den betydelige rolle, han spillede i 1814, da han udarbejdede udkastet til 17. mai-grundloven. Falsen var da formand for konstitutions-komiteen, men under de ofte bevægede forhandlinger herom frasagde han sig — for sig selv og sine efterkommere — alle adelige rettigheder. Hans gren af slægten de Falsen kalder sig derfor den dag i dag slet og ret Falsen, men plads i den danske adelskalender har den dog stadig.

Christian Magnus Falsens yngre broder, kontreadmiral *Jørgen Conrad de Falsen* (1785—1849) var *Chr. d. VIII's* værdsatte hjælper under dennes statholdertid i Norge. Det skyldtes ikke mindst ham, at den søgænde forbindelse med Danmark nogenlunde kunne opretholdes. Han blev ejer først af Taarnholm, senere af Søbysøgaard i Odense amt, hvor der er rejst en mindestøtte for ham, året efter at hans søn og efterfølger på godset, kaptajn *Enevold de Falsen* (1822—1867) var afgået ved døden. Herefter gik godset over til kaptajnens ældste datter, gift med kammerherre, baron Frederik de Falsen Zypthen Adeler til Adellersborg. Medens denne gren af de Falsen-slægten er uddød på mandssiden, blomstrer andre linier af såvel de Falsen-slægten som Falsen-grenen stadig i Norge. Rådhusforvalter Georg Falsen og fru departementschef Mogensen er således oldebørn af Christian Magnus Falsen.

Godsets salg i 1761.

Enevold de Falsen døde som nævnt i 1761. En fremtrædende og foretagsom mand havde han været — og dette afspejler sig tydeligt i hans "Stervbo", også hvad Østrupgodset angår. Samme år, d. 6. november, sattes hele Østrupgodset til auktion på dødsboets gård i København, det nuværende Rosengaarden nr. 8 og 10 (matr. nr. 102, (senere 128) af Klædebo Kvarter). Af de udførlige auktionsbetingelser, som på medarvingernes og egne vegne er undertegnet af den ældste søn, senere justitiarius Chr. Magnus de Falsen, og af den optagne jordebog fremgår det, at godset er vokset, siden Phalle Pedersen købte det i 1686. Det omfattede nu foruden våningsgården 7 fæstegårde, 11 huse, Østrup skole, Aagerup og Kirkerup kirker samt fiskeriet i Østrup sø og Aunsø. Auktionskonditionerne, opdelt i 15 punkter, giver et langt bedre indblik i godsets omfang og art end de gamle

pergamentsskøder, der er udpræget formelle. Muligvis er de til disse knyttede jordebøger gået tabt i tidens løb. — Det fremgår af auktionskonditionerne, at salget først og fremmest omfatter våningsgården, som i "Den Sædlandske Brand Societets Cassa" er assureret for 600 rd., "hvilket dog ikke bliver køberen til nogen nytte uden ny polices Tagelse derpaa", samt den tilliggende have, hvori en fiskedam, et aparte vænge, 7 bøndergårde, 11 huse og — byens skole. Det samlede hartkorn angives ialt til 43 tdr. 1 skp. 2 fdk. og 2 alb. Godset var således af samme størrelse som hidtil, idet det i forbindelse med den gård, der tilhører Bidstrup, omfattede hele ejerlauget. Det nævnes også, at der med våningsgården følger som inventar 3 bilæggerovne, nogle borde og reoler i køkken og spisekammer samt 3 haveskuffer. —

Da det udtrykkeligt siges, at fiskedammen ligger i haven, maa denne have været placeret ligesom i dag og tillige have haft en anselig størrelse, hvad de tre haveskuffer også antyder. Fiskedammen er, da den har helt fast lerbund, sikkert gravet, hvorved man naaede et dobbelt resultat, ler til husbygning og fisk til husholdningen. Dammen ligger her endnu ganske uændret og har som nærmeste naboer et par over 200 år gamle helt hule elmetræer, de ældste træer i haven, som gamle Falsen sikkert også har glædet sig over.

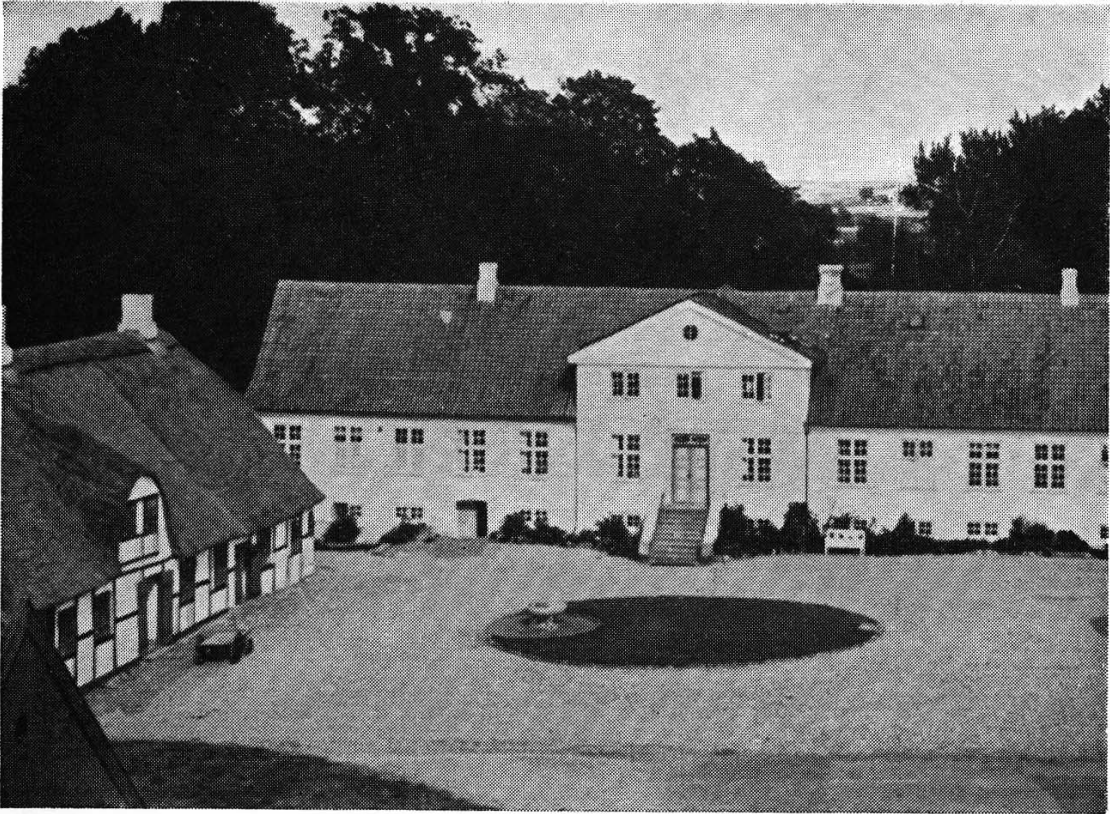
"Det aparte vænge" er også let at stedfæste, selv om det ikke mere er så aparte som før, da det forlængst er incorporeret i indelukket ved Østrup by. Det har matr. nr. 2 a ligesom hovedgården og Østrup sø, medens den østligste del af indelukket, der tidligere var bebygget, har forskellige andre matrikelnumre. Vænget strækker sig ned til den gamle, nu nedlagte by- (og søvej) lige syd for matr. nr. 3 a og når i vest hen til skovbrynet. Det ligger således kilet ind i den nedlagte gård, matrikel nr. 5's jord langs med søen. Hovedgården har tidligt forbeholdt sig dette vænge for at have forbindelse med Østrup sø, der i modsætning til de fleste søarealer længe har været matrikuleret. Ferskvandsfiskeriet havde den gang stor betydning, og det noteres senere i konditionerne, at fiskeriet i Østrup sø og i Aunsø, der i 6 år var bortfæstet for en årlig afgift af 16 rd., følger godset. Aunsø udgjorde i den tid den vandrigeste del af Østrup (og Gundsømagle) Holme, men er forlængst udtørret. Navnet findes dog endnu, bl. a. i Aunsøgård og i Aunsørenden og giver et overbevisende indblik i, hvordan forholdene så ud på holmene for et par hundrede år siden.

Alle gårdene samme hartkorn.

Alle de 7 fæstegårde har samme hartkornsstørrelse — 6 tdr., 1 skp., 1 fdk. og $1\frac{4}{7}$ alb., et sikkert indicium for, at al jorden er blevet drevet i fælles-

drift. Men hvilke gårde er der tale om, og hvor har de ligget? Om de tre af dem er der ikke tvivl, idet de fulgte med godset til dets opløsning i 1811. Det var den i 1820'erne nedlagte gård, matr. nr. 5, matr. nr. 3 a (nuværende ejer gdr. Lauritz Larsen) samt Hyldehøjgaard, matr. nr. 4 a (nuværende ejere gdr. Laur. Pedersen og søster). Lille Østrupgaard, matr. nr. 7 a (nuværende ejer, møbelhandler Nielsen) må også have hørt med, og overleveringen fortæller, at der i sin tid skal have ligget endnu en gård eller to i Østrup by. Men hvorledes er det, da al godsets jord efter Phalle Pedersens død i 1702 blev bortfæstet, gået med den oprindelige hovedgård, der på den tid efter 1682-matrikulen havde lige ved 20 tdr. hartkorn — en ret anelig størrelse, der måtte have krævet store bygninger. Herom ved vi intet, og fantasien har derfor lov at råde. Ikke så lidt tyder på, at hovedgården er blevet liggende som arbejdsplads for en af de nye fæstere. Derfor taler først og fremmest Østrupgaards meget store gårdområde, der let har kunnet afgive tilstrækkelig plads — til "lystgården" mod øst med direkte adgang til haven og til avlsgården mod vest, hvor den efter jordlagene at dømme synes at have været placeret meget langt tilbage i tiden. Da bønderne dengang ikke var forvante med luksuøse boligforhold, har det næppe voldt vanskeligheder i en fart at kline et stuehus op til hovedgårdens fæster.

For denne teori taler placeringen af et par af de meget gamle bygninger, der i 1950 blev totalt udbrændt, da en lynbrand raserede over halvdelen af Østrupgaards daværende avlsbygninger. Den ene af disse ærværdige bygninger, den såkaldte "Mejeribygning", lå i den østlige side af gården og har været "lystgården"s stuehus, den anden, vestligere beliggende var sikkert en del af den oprindelige kostald. Ældst var kostalden, der muligvis var resterne af den øst-vestvendte gamle bygning vestligst på gårdspladsen, som ses markeret på ejerlaugets ældste matrikuskort fra 1789. I så fald må dens meget svære lermur i sin tid have dannet sydgavlen, således at nordvæggen senere er bygget til. Da jeg i trediverne byggede en tilbygning til den nord for liggende lade, lod jeg 3—4 fag af dette ældgamle bygningsværk stå, så at de dels tjente som forbindelse mellem kostald og lade og dels som avnelo. Naturligvis var det en tosset idé, men man skal nu engang ikke udfordre de gamle husguder, og husets mere end alentykke lermur havde optaget mig lige fra drengeårene. Denne gamle stalds gulv lå vel nu godt en alen under jordsmonnet. Huset var bygget på almindelige store gråsten, som datidens skik var. Lervæggens nederste sokkel var som antydnet af en imponerende tykkelse, men var iøvrigt ikke nævneværdigt mærket af de henved 300 år, der vel var gået siden dens opførelse, og det, skønt den var muret af store, ubrændte



Østrupgaards hovedbygning med den østlige del af det gamle bindingsværks-stuehus, fotograferet et par år før branden i 1950.

lersten — på ca. 12×30 cm. Da branden i 1950 havde raseret loen, var de nederste lerstens-lag endnu lige så friske som den dag, de blev formet. Men regn kunne de ikke tåle, så jeg nåede ikke at frelse dem. Antagelig stammede det anvendte ler fra den tidligere omtalte fiskedam i haven.

En mindeværdig tildragelse knytter sig til denne gamle avnelo. Engang i foråret 1944, tror jeg, det var, ringede departementschef *Mogensen*, landbrugsministeriet, hvis hustru er født *Falsen*, om han måtte komme ud og vise sin svoger, rådhusforvalter i Oslo *Georg Falsen*, familiens gamle stamsæde. Rådhusforvalteren havde af tyskerne fået tilladelse til at rejse herved for at købe kartofler til sine sultende landsmænd. De var naturligvis velkomne, og efter at have vist gæsterne rundt førte jeg rådhusforvalteren ned i den gamle avnelo og fortalte, at her havde hans stamfader, konferensråden, sikkert også færdedes. Da blottede rådhusforvalteren sit hoved, medens avnerne dryssede ned i håret på ham — en stilfuld nutid og en gammel, primitiv fortid mødtes. —

Det gamle stuehus.

Det gamle, stråttækte stuehus havde næppe samme respektable alder, selv om jeg tror, at også det stammede fra Falsen-tiden. Det må i sine vel-

magtsdage have været en anselig bygning, opført i bindingsværk og kielerstens-murværk med store midterfrontispicer både i syd og nord, og en dejlig udsigt over søen, der dengang var meget større end nu og ikke kantet af den senere plantede skov. Huset var således syd- og nordvendt, som tilfældet ofte er med gamle stuehuse, og indkørslen gik i sin tid lige igennem det under frontispicerne, en byggemåde, som heller ikke var helt ualmindelig — iøvrigt en praktisk foranstaltning, da gæsterne kunne komme tørskoede til gilde. Men efter at huset var blevet degraderet, var der desværre handlet ilde med det. Ved bygningen af en stor lade i 1850'erne var de vestligste fag revet ned, og min bedstefader, jægermester Rudolf Dahl, flyttede, med skam at melde, indkørselsporten et par fag vest på, da han i 1860'erne installerede mejeri i bygningen. Kun den forsirede jernkrans, hvori portklokken havde siddet, og nogle ujævnt placerede grundsten røbede lige til det sidste den gamle, smukke indkørsel. Min formodning om, at bygningen engang har tjent som lystgårdens våningshus, underbygges yderligere af, at et af de gamle, af mejeriet uberørte rum, en stor to fags stue i nordsiden, lige til det sidste havde dobbeltbygget, pudsklædt loft. Her stod en af de før omtalte bilæggerovne, og den findes for resten her på gården endnu, da den stolt overlevede branden, der ellers helt raserede huset. Så vidt jeg kan se, bærer den Fr. V's navnetræk og stammer derfor formentlig fra de kongelige norske jernværker. —

Landgilde.

Fem af de syv fæstegårde svarede fuldstændig de samme afgifter, 3 tdr., 4 skp. rug, 4 tdr. byg, 6 skp. havre, 6 rd. penge, 1 læs hø og 3 læs tørv. Kun to af gårdene svarede lidt mere — 1 td. 4 skp. havre i stedet for 6 skp. Alt kornet afregnedes efter kapitelstakst. Hvert tredje år, når Gundsømagles marker lå i fælled, slap hver gårdfæster med at yde et halvt læs hø. Yderligere skulle bønderne efter tilsigelse gøre herskabsrejser, men ingen længere end fire mil, hvad der for resten lige passede til en Københavns-tur.

Overraskende er det, at bøndernes høaflevering påvirkedes af, hvorvidt Gundsømagle marker henlå som fælled, da der ingen tegn er på, at godset ellers havde interesser i dette sogn. Forklaringen kommer i et senere skøde, hvor det nævnes, at Østrup Holme ligger i fælled hvert tredje år, hvorfor en lignende ordning må træffes. De to sognes bønder har derfor sikkert haft en aftale om fællesgræsning de år.

Godsets elleve husmænd svarede foruden ugedage fra 3 rd. 2 mark til 1 rd. 2 mark i årlig afgift. I denne forbindelse oplyses det, at en af husfæ-

sterne, *Christen Ibsens* hus i 1740 er skænket byen til skole — uden afgift, men ejendommen tilhørte dog stadig godset. Samme Christen Ibsen, der må have været en både håndens og åndens mand, fungerede lige til sin død i 1766 som skolens lærer. —

9 "mand" i reserve-rullen.

Et særligt kapitel i konditionerne danner reserve-rullen over "det unge mandskab fra 9—40 år inclusive", som i 1761 tilhørte godset. I 1702 var vornedskabet ophævet, men bønderne kom hurtigt fra dynen og i halmen, da landmilitisen og snart stavnsbåndet trådte i stedet, har man vist lov at sige. Da jeg første gang læste navnene på disse 9—40-årige "mænd", kom jeg uvilkårligt til at tænke på min egen barndoms legekammerater fra Østrupgaards mange huse — den lille, snottede Christian og alle de andre. Mærkeligt må det have været at leve i en tid, hvor ens folk var stavnsbundne alle de bedste år af deres liv.

Reserve-rullen, ført a jour 1761 af birkets skriver, omfatter disse 9 "mand", hvis navne fortjener at nævnes endnu en gang. Måske kan en eller anden blandt egnens beboere blandt dem finde sin stamfader.

De ni var:

- 1) Niels Jensen, gammel 22 år, født i Østrup, tjener Rasmus Nielsen i Gundsølille; 2) Andreas Hansen, gammel 30 år, født i Herringløse, tjener unge Mads Jensen i Østrup; 3) Niels Christensen, gammel 23 år, født i Østrup, tjener Lars Rasmussen ibidem; 4) Thomas Lars Rasmussen, gammel 22 år, dito, tjener Thomas Clemendsen i Kirkerup; 5) Jørgen Jørgensen, gammel 16 år, født i dito, tjener Peder Christensen i Gjerdrup; 6) Christen Christensen, gammel 15 år, født i dito, tjener Peder X (skal være Pedersen) i Østrup; 7) Lars Madsen, gammel 11 år, født i dito, tjener gl. Mads Jensen i Østrup; 8) Jens Madsen, gammel 9 år, født i dito, dito; 9) Lars Henriksen, gammel 10 år, født i Gjøderup, tjener Lars Rasmussen, ibidem.

"Kirkerne angående".

Den største ny erhvervelse, Enevold de Falsen foretog som ejer af Østrupgodset, var købet af Aagerup kirke og dens anneks, Kirkerup kirke, i 1759. Der findes ingen oplysninger om, hvor meget Falsen gav for de to kirker, som sognepræst *Thomas Rank* og provst *Christen Lodberg* havde fået skøder på i 1679. Det var biskop *Jakob Lodbergs* arvinger, som solgte dem videre til Falsen, og de to kirker hørte derefter under Østrupgaard,

Aagerup kirke i over 50 år og Kirkerup i over 100 år — nærmere sagt til 1811 og 1861.

Med købet af de to kirker fulgte "jus patronatus og al anden Ret og Herlighed", dette vil først og fremmest sige ret til at oppebære tiende af de to sognes tiendeydende hartkorn, der for Aagerup var 210 tdr., 7 skp., 2 fdk. og for Kirkerup 30 tdr., 3 skp. Her er dog for Kirkerups vedkommende sket en fejlskrift. Det rigtige tal er 300 tdr., 3 skp. Til Kirkerup kirke hørte yderligere jord på Kirkerup mark af hartkorn 3 skp., 2 fdk., 2 alb., som degnen i Kirkerup havde i fæste for 1 td. byg. Langt senere blev denne jord drevet under Søgaard mod 4 tdr. byg. Til Aagerup kirke hørte endelig et klokkerhus på 4 fag og et lille stykke jord, hvoraf der til kirken svarede 1 mark, 11 skilling, når jorden var i brug.

Om fæstet af Kirkerupjorden hedder det iøvrigt, og det samme gælder klokkerhuset, at det af konferentsråd de Falsen udstedte fæstebrev bliver i kraft på fæsterens livstid. "Det falder også af sig selv", at den skoleholder, studiosus *Steenstrup* meddelte og af Hs. Majestæt aller nådigst confirmerede vocation på degneembedet efter nuværende degn bliver i sin fulde kraft. *Steenstrup* fik også embedet og blev de to kirkers sidste degn.

Københavns forkøbsret præciseredes atter i disse auktionsbetingelser, uden at byen dog gjorde brug af den. Det bestemtes videre, at kirkerne først skulle opbydes for sig og godset for sig. Derefter samlet kirker og gods, der tilsidst opråbtes for ialt 10.110 rdl. Der må have været flere om budet, for resultatet blev, at hele besiddelsen solgtes for ialt 11.500 rdl. Køberen var succederende byfoged og rådmand i Roskilde samt birkedommer til Bidstrupgaards birk, "velædle og velviise Hr. Anders Dinesen", hvorfra den store Dinesen'ske godsejerslægt og således også forfatterinden, baronesse Karen Blixen-Finecke stammer. Næste sommer, d. 16. juni 1762 udstedtes det endelige skøde, og hermed var slægten de Falsens Østrup-saga ude.

Rolige år.

I de 14 år, Anders Dinesen, ejer af "Trudsholm" og senere også af "Gyldenholm", sad inde med Østrupgodset, synes der ikke at være sket nævneværdige ændringer. Da Dinesen også havde de nævnte større besiddelser, er det næppe sandsynligt, at han, i hvert fald i de sidste år, havde fast bopæl på Østrupgaard, som våningsgården for første gang officielt kaldes i det skøde af 11. december 1775, hvori han overdrager hele godset til byfoged *Frederik Gram* i København. I jordebogen, som er optaget ved dette salg, nævnes en mad. *Fædersløff*, der formedelst 13 rdl. 2 sk. årligt

havde bolig på hovedgården. Muligvis er dette enken efter degnen *Frederik Frederiksen Fødershof*, som i 1767 afløstes af den tidligere omtalte skoleholder i Kirkerup, *Søren Hansen Steenstrup*. Begge navnene, Fædersløff og Fødershof, er så ualmindelige, at det næppe er usandsynligt, at der er sket en forvanskning.

De syv fæstegårdes hartkornstørrelse og kornafleveringer var ved overdragelsen fuldstændig de samme, som da Dinesen købte godset af Falsens dødsbo. Derimod skulle fæsterne nu kun levere et læs tørv hver, medens de to andre læs, hoveriet og høleverancerne er konverteret til 13 rdl. og herskabsrejserne til 4 rdl. for hver gård. Hvert tredje år, når engene ligger i fælled, slipper de med 1 rdl. 3 sk. i høpenge, modsvarende det halve læs, de i dette tilfælde tidligere skulle af med. De to andre år har gårdmændene og flere husmænd lov til at lade en ko græsse på engene formedelst 2 rdl. Det samme gjaldt for resten mad. Fædersløff. Endelig opgives afgiften for fiskeriet i søerne til 25 rdl. mod 16 rdl. i Falsens tid.

De to kirker hørte stadig sammen med Østrupgodset, hvis samlede købesum var 13.300 rdl., som Dinesen sikkert har haft brug for til den endelige arrondering af sit nye store gods, Gyldenholm.

Begivenhedsrige år.

Den nye ejer, byfoged Gram, havde nogen tilknytning til egnen, idet hans hustru, *Lene Klara Thye*, var datter af sognepræsten til Hvedstrup-Fløng, *Laurits Thye*, og hustru *Karen Weldingh*, en datter af godsejeren på Edelgave. Byfoged Gram, der i sin korte Østrup-tid udnævntes til kancelliråd, døde allerede i 1784 og efterlod en ganske uændret godsbesiddelse. Hans enke, Lene Thye, blev nu godsets centrale skikkelse i mange år fremover, da hun også overlevede sin anden mand, kancellisekretær *Frederik Langebek*, en søn af den berømte historiker. I 1807 måtte hun også følge ham til graven, og endnu en gang hentede hun en ægtemand til Østrupgaard, idet hun kort før sin død i 1811 ægtede *August Jensenius Brask* til Heinstrupgaard, som ved godsets endelige opløsning samme år købte hovedgården, men døde få måneder efter — først på året 1812.

Lene Thyes senere Østrupår blev også på andre måder begivenhedsrige. Østrupgaardens næsten 100-årige tilværelse som jordløs lystgård hørte op, da udskiftningen af ejerlaugets jord gennemførtes 1789. Hendes sidste år har sikkert også været præget af landets vanskelige finansielle stilling, der kulminerede med statsbankerotten i 1813. Da var Østrupgodset allerede helt splittet. Tidens økonomiske vanskeligheder har uden tvivl været medvirkende til, at hverken hendes børn eller hendes tredje mand var i stand

til at overtage det, der ved hendes død var tilbage af godset, som dødsboet derfor sammen med hovedgården og kirkerne satte til auktion i 1811.

Lystgård-tiden forbi.

Det var mig længe en gåde, hvor alle godsets syv gårde lå. De tre gårde, matr. nr. 3 a, 4 a og 5 a, der fulgte godset lige til opløsningen i 1811, gav sig naturligvis af sig selv. At "Lille Østrupgaard", matr. nr. 7 a, også hørte med, fremgik af ejerlaugets samlede hartkornsstørrelse, der kun tillod, at Magistratsgaarden, matr. nr. 6, med sine små 7 tdr. hartkorn holdtes uden for. Men hvor var de tre sidste af ejerlaugets otte gårde placeret —? Her kom Matrikuskontorets fortrinlige kortsamlinger mig til hjælp. Det mig bekendt ældste kort over Østrup ejerlaug findes dér. Det er tegnet i året 1789, og det pointerer udtrykkeligt, at Østrupjordernes udstykning fandt sted det år. Kortets skaber, *Tanberg* hed han, måtte ganske vist lide den tort, at kortet på grund af visse opmålingsfejl ikke kunne godkendes, og det tog derefter 19 år, før det officielle matrikulkort så dagens lys i 1808, efter at hele matrikulstakseringen var tilendebragt i 1807/08. Alligevel indeholder 1789-kortet meget af interesse. Foruden alle de gamle sted- og agernavne viser det meget tydeligt gårdenes og husenes placering i Østrup by. Som jeg allerede tidligere har gisnet, må der til trods for, at ejerne i mange år holdt selve Østrupgaard som jordløs lystgård, stadig have været drevet landbrug på stedet, således at det store gårdareal har givet plads til både herskab og fæster. Omkring det gamle stuehus har *Tanberg* markeret 3 udlænger. Vestligere ud mod Gundsøllevejen har også ligget et par huse, det ene muligvis fæsterens bolig. Under genopbygningen efter branden i 1950 fandt vi da også spor af tidligere bebyggelse her.

Det fremgår også af 1789-kortet, at gårdene, matr. nr. 3 a og 4 a var sammenbyggede. Dette er nu ingen overraskelse, da "Hyldehøjgaard" — matr. nr. 4 a — først flyttedes ud på marken sidst i forrige århundrede. Mere overraskende er det, at der øst for disse gårde — altså på byens nordside midt mellem disse to gårde og Lille Østrupgaard (matr. nr. 7 a), hvor nu husene matr. nr. 28 og 37 a ligger, også er markeret en gård. Endelig ses de to sidste af godsets syv fæstegårde aftegnet østligst i indelukket ind mod byen. Den tidligere omtalte gård, matr. nr. 5 a, hvis jord strakte sig langs med søens sydside, lå lige syd for den tidligere jordemoderbolig og den syvende og sidst lidt længere mod syd, der, hvor Gundsøllevejen nedenfor Østrupgaards have svinger hen mod købmandens hus.

Den sidste gårds fæster og fæsteren oppe på hovedgården skulle formentlig efter udskiftningen have drevet jorderne syd for Østrupgaard mel-



Tanbergs 1789-kort over Østrup by. Gårdene markeret med firkanter. Nordligst i byen ses 4 gårde, deraf længst mod vest de sammenbyggede matr. nr. 3 og 4. I indelukket ligger to gårde og sydvestligst på kortet Østrupgaard. Endelig sydøstligst i byen — d.v.s. tilhøjre på kortet — matr. nr. 6, „Magistratsgaarden“. Kortet placeret nogenlunde nord-syd.

lem Herringløse- og Gunsøllivejene, men fæstemålene er hævet, således at jorderne kunne lægges ind under Østrupgaard. Det drejede sig — tre stadig bortfæstede parceller østligst i marken inclusive — om godt 120 tdr. land, hvad der lige svarer til to fæstegårde. Den ene gårds stuehus lå iøvrigt nede i indelukket lige til midt i forrige århundrede, da dette og resterne af matr. nr. 5 brændte. Ved samme lejlighed skal den gamle smedie også være gået op i luer.

Efter stedfæstelsen af disse to fæstegårde kommer turen til den tredje, der også er nedlagt. Her er der ikke brug for så meget detektivarbejde. Iflg. Lejre Herreds Skøde- og Panteprotokol (1735—1801 fol. 2316) solgte

Frederik Langebek i 1796 en gård i Østrup by til universitetsforvalter *Chr. Weldingh Kruse*, der efter navnet *Weldingh* at dømme synes at have været beslægtet med fru Langebek, hvis moder som nævnt var født *Weldingh*. Denne gård, "Lille Østrupgaard", matr. nr. 7 a, var på 12 tdr. 2 sk., 3 fdk. og $\frac{1}{7}$ album hartkorn og må således være opstået ved sammenlægning af to gårde — selve Lille Østrupgaard og den lige vest for liggende fæstegård, der er tydeligt markeret på 1789-kortet, men allerede delvis synes at være revet ned i 1808. Begge gårdenes jordtilliggender var på godt 190 tdr. land, altså betydelig større end de andre fæstegårde, men jordernes beliggenhed på Holmene, nord og nordøst for byen giver forklaringen. Der skulle mere jord til en td. hartkorn her.

Universitetsforvalter *Weldingh Kruse*, der i 1794 havde ægtet en datter fra fru Langebeks første ægteskab med kancelliråd Gram, havde iøvrigt en del år før købet drevet disse to gårde som fæster. Allerede på 1789-kortet står hans navn noteret for disse 190 tdr. land og desuden for nogle parceller af Østrup Bæk, der som en slags udmark ved udskiftningen var blevet tillagt de forskellige gårde.

Store "Lille Østrupgaard".

Arealmæssigt var Lille Østrupgaard lige efter udskiftningstiden således større end hovedgården, men denne herlighed varede ikke længe. Større og mindre parceller blev hurtigt bortfæstet og snart solgt. De første byggeser — på matr. nr. 10 a — skete allerede i 1791, efter hvad nu afdøde gårdejer *Chr. Andersen*, Holmegaard, matr. nr. 13 a, har fortalt i "Historisk Samfund for Københavns Amt"s årbog for 1946. Herefter fulgte i 1796 matr. 9 a og matr. nr. 13 a. "Lille Østrupgaard"s historie efter udskiftningstiden har iøvrigt været begivenhedsrig. I 1799 solgte *Weldingh Kruse* gården til løjtnant *Christian von Fries*. Den var da på ialt $204\frac{4}{7}$ tdr. ld., hvoraf dog de 14 var udlagt til fæstehusmænd. *Fries* satte i 1811 gården til auktion, hvor købmand og gæstgiver *Carl Ferdinand Munthe* fra Roskilde fik hammerslag, men umiddelbart efter videresolgte til løjtnant *Preben von Jantzen*. Det samlede hartkorn var da gået ned til 11 tdr., 4 skp., 3 fdk. og $\frac{1}{2}$ album og arealet til $168\frac{1}{4}$ tdr. ld. samt nogen eng og tørvemose. En del af gårdens tilliggende var imidlertid bortfæstet til 7 husmænd, således at hovedparcellen kun bestod af $62\frac{1}{2}$ tdr. ld. samt nogen eng — af hartkorn 4 tdr., 2 skp., 1 fdk. og $1\frac{1}{2}$ album.

Året efter solgte *Jantzen* gården til prokurator og forvalter på Sæbygaard *Jens Chr. Sørensen*. Hartkornet var stadig godt 11 tdr., men allerede i 1814 afhændede *Sørensen* hovedparcellen til løjtnant *N. von Knap*. Hartkornet angives da for denne hovedparcel til 5 tdr., 1 fdk. og 1 album. Det

tilføjes i skødet, at Rentekammeret har approberet afhændelsen af denne hovedparcel, der igen er delt i en større parcel med 2 tdr., 1 skp., 1 fdk. og 1½ album, og en lang række mindre jordlodder, hvoraf flere, bl. a. matr. nr. 28, 34 a og 37 a, senere er vendt tilbage til "Store Østrupgaard". "Lille Østrupgaard" beholdt nu sine godt 2 tdr. hartkorn, indtil der under den første verdenskrig endnu en gang blev solgt en del jord fra, da den daværende ejer, gårdejer *Svend Nielsen*, afhændede gården for at flytte til Hove. "Lille Østrupgaard" har således haft en omskiftelig historie og svarer i dag bedre til sit navn end for 150 år siden. —

Udskiftning efter kompasrosen.

Østrup by ligger næsten midt i ejerlaugets jord, og man valgte da ved udskiftningen den selvfølgeligste fremgangsmåde at give gårdene de arealer, der lå naturligst for dem. Man fulgte kompasrosen. Hvornår de to fæstere måtte afstå deres jord sydligst i ejerlauget til hovedgården, matr. nr. 2, vides ikke helt bestemt. Det må dog iflg. Roskilde Amts Landvæsensprotokol (1782—1796, fol. 232 a) være sket før 1795.

Ved udskiftningen fik matr. nr. 3 a — nu gdr. *Lauritz Larsens* gård, jorderne mellem søens nordside og Gundsømaglevejen — ialt godt 62 tdr. ld., medens matr. nr. 4 a — nu "Hyldehøjgaard", opkaldt efter en af sine marker "Hyllehov", måtte affinde sig med et mere spredt jordareal. Foruden hovedparcellen på godt 62 tdr. ld. fik denne gård de 21 tdr. ld., matr. nr. 4 b, som nu hører under "Bækgaarden" og ligger lige øst for Kirkerupvejens begyndelse. Den senere nedlagte gård, matr. nr. 5 a's marker — godt 63 tdr. ld., lå mellem Gundsøllevejen og søen, afgrænset i sydvest af den nye, endnu ikke fuldførte vej til Kirkerup. Endelig fik Magistratsgaarden, matr. nr. 6, hvis arvefæster dengang hed *Anders Hansen*, jorderne mellem Herringløsevejen og Hove Aa, ialt 63 tdr. ld. "Lille Østrupgaard"s jorder lå, som før nævnt, nordligst og nordøstligst i ejerlauget og omfattede det meste af Østrup Holme.

Store eng- og tørvelodder.

Alle byens gårde og adskillige husmænd fik ved udskiftningen deres andele i ejerlaugets værdifulde eng- og tørvelodder på Østrup Holme. Placeringen fulgte dog ikke kompasrosen så slavisk som for hovedloddernes vedkommende. Hovedgården fik sine tørvelodder, godt 20 tdr. ld., nordøstligst på Holmene, flankeret på begge sider af matr. nr. 5. Længere øst på havde matr. nr. 3 en mindre englod, hvor nu gartner *Jørgensen* har sin ejendom, foruden en større eng nord på ude ad Knudsbjerg til. "Lille

Østrupgaard" fik foruden sin part af den efterhånden udtørrede Aunsø sikkert også de store lodder østligst i mosen, Ørevadet. Da denne gårds jorder hurtigt blev udstykket i mange selvstændigt matrikulerede parceller, er det vanskeligt helt præcis at angive de vekslende ejerforhold. En gård i Kirkerup har således en overgang ejet matr. nr. 16 østligst i mosen og matr. nr. 15 — "Hoegravene" kaldet lige nord for vejen til Gundsømagle tilhørte indtil for 40 år siden en gård i Herringløse, men solgtes da til matr. nr. 3 a, hvorunder arealet stadig hører.

Til Magistratsgaarden hørte parcellist Tobiasens nuværende ejendom, og Hyldehøjgaard fik mosen lige nord for hovedlodden, "Sandgravene" kaldet. Endelig tillagdes der 8—10 husmænd nogle smålodder nordligst i mosen, under matr. nr. 7.

Bæk-jorderne udstykket.

Det fremgår af 1789-kortet, at der allerede ved udskiftningen var tillagt byens husfæstere hver et jordstykke på 2 tdr. ld. af Østrup Bæk-jorderne, sydvestligst i ejerlauget mod Gundsølille. Denne jord, der ikke hørte til godsets bedste og delvis havde engagtig karakter, har i gamle dage næppe været drevet, men har sikkert henligget som fæled. Længere øst på, op mod Herringløseskellet, var yderligere udlagt 6 tdr. ld., henhørende under Lille Østrupgaard, til samme formål, og endelig lå den oprindelige skolelod på små 3½ tdr. ld. (matr. nr. 1) også herude. Alle godsets gårde synes at have haft part i disse 36 tdr. ld. husmandsjord, hvad auktionskonditionerne fra 1811 iøvrigt også understreger. Da de sidste af godsets fæstegårde ved den lejlighed solgtes, måtte der derfor ved hartkornsberegningen tages særligt hensyn hertil, men derom senere.

Af 1789-kortet fremgår det også, at tre parceller af hovedgårdens jord, liggende sydligst ved Herringløsevejen og sogneskellet, var bortfæstede. Skønt de senere udtrykkeligt i matrikulstakseringen betegnedes som parceller under matr. nr. 2, havde de — og har de — selvstændige matrikulsnumre. Nr. 17 på ca. 12 tdr. ld. lå ved det såkaldte "Karen Pæ' Ols' Hul", mosehullet, der ligger lige ud til Herringløsevejen. De to andre, nr. 18 og nr. 19, begge på 6 tdr. ld., grænser direkte op til sogneskellet. De to sidste ejendommes fæstere, Maglebjerg-husmændene — navnet stammer fra kæmpehøjen Maglebjerg lige på den anden side skellet, synes også efter fælledriftens tid at have drevet en ager på matrikulsnummer 5's jord, hvor nu den såkaldte "Ræveskov" er plantet. Ydermere havde de selvstændigt matrikulerede tørvelodder på Østrup Holme i tilknytning til hovedgårdens enge.

De gamle sted- og agernavne.

Alle de gamle sted- og agernavne, som er anført på 1789-kortet, er et langt fra kedeligt kapitel, som pladsen desværre kun tillader mig at tangere flygtigt. Tiden har også på dette område redet hurtigt, og de fleste af disse navne er nu desværre glemt. Enkelte anvendes dog stadig, f. eks. "Langmose-
renden" mellem Østrupgaards og Bækgaardens jorder, "Ørevadet", "Mølle-
holm", "Elleengen" og "Bredemose", alle på Østrup Holme, hvor dele af
Østrupgaards mose dengang hed "Smedeengen" og "Tornengen". Det lange
mosehul, godt 100 meter vest for Herringløsevejen kaldtes "Dollemosen",
og en del af matr. nr. 4 b "Hulagrene" på grund af sine mange fugtige
lavninger. Adskillige af disse gamle agernavne er lidt vanskelige at tyde.
Jeg studsede således over navnet "Reeves Agre" på matr. nr. 3 a, men det
er nu ikke så indviklet endda, hvis man erstatter de to e'er med et æ.
Denne mark plejer nemlig at være fuld af rævegrave! — At et par agre
på nr. 3 a og 5 a kaldes Stenagre har også i dag en naturlig forklaring.
Endelig hed bakkedraget ned mod Aunsø dengang "Hestebjerget", også et
navn, der er gået i glemmebogen.

Gammel kirkevej.

Holmevejen, der i dag fortsættes over Aunsørenden, til Gundsømagle
Holme, standsede i 1789 ved mentalhygiejniker *Larsens* hus (matr. nr.
5 h) og fortsatte øst på ned langs mosen, hvor folk også langvejs fra hen-
tede tørv lige op til den anden verdenskrig. Gundsøllevejen, som nogle
har ment skulle have gået helt op til Østrupgaards nordside, synes derimod
her at have haft den samme vejføring som nu. Til gengæld havde
Østrup'erne dengang lettere ved at komme i kirke, idet en 12 alens kirkevej
drejede af fra Gundsøllevejen et par hundrede meter sydvest for Østrup-
gaard. Vejen tog derefter retning lige mod Kirkerup og passerede Bækken
kort fra dens udløb i Østrup sø for derefter at skrå over Bolis Jensens
ejendom mod Kirkerup. Den nuværende vej mellem matr. nr. 5 og Østrup
Bæk er hverken markeret på 1789-kortet eller på det officielle 1808-kort
og må derfor være af ret ny dato. De gamle kort fortæller også, at Østrup
på de tider i modsætning til nu var en hel storby. I Østrupgaards have på
bakkeskråningen ned mod byen lå hele fire huse, hvad gamle grundsten
og matrikulsnumrene stadig vidner om. I "Smedehaven" syd for smedjen
lå samme antal, hvoraf et par tilhørte magistraten og først solgtes til
Østrupgaard i slutningen af forrige århundrede. Et tredje magistratshus lå
i "Færhøjgaard"s have, og endelig lå 2—3 stykker i den østlige ende af
indelukket. De brændte som tidligere nævnt i midten af forrige århundrede.

Hertil kom de nuværende bebyggelser og endelig en del huse, der er brændt eller revet ned i den nyere tid.

Adskillige af Østrups husfæstere flyttede tid efter anden enten ud i "Bækken" eller på Holmene, men herom er tidligere skrevet i "Historisk Samfund"s årbøger.

Godset igen til auktion.

Kort efter at fru Lene Thye, der havde efterkommere både i sit første og i sit andet ægteskab, var død, sattes godset til salg, og d. 26. juni 1811 holdtes den tredje og sidste offentlige auktion. Først "opbødes" St. Østrupgaard med Aagerup og Kirkerup kirker, de 3 bøndergårde og 19 huse. Kun eet hus med 2 tdr. ld., bortfæstet til Mads Jørgensen, holdtes uden for det generelle bud. Da intet bud accepteredes, skete samme dag separate salg af de enkelte dele af godset, der i store træk opregnes således i de udførlige auktionsbetingelser.

Budene skulle afgives i denne orden:

- a) Store Østrupgaard med 2 huse — sikkert Maglebjerghusene (matr. nr. 18 og 19) samt fiskeriet i Østrup sø.
- b) Gårdmand Jens Hansens gård (matr. nr. 5).
- c) Gårdmand Poul Jensens gård (matr. nr. 3).
- d) Gårdmand Ole Jensens gård (matr. nr. 4).
- e) Kirkerup kirke med tienderrettigheder m. v.
- f) Aagerup kirke med tienderrettigheder m. v.
- g) Hvert af de 18 huse for sig med tillagte 2 tdr. ld., som bliver at ansætte til hartkorn.

I konditionerne nævnes udsædsmængden for Østrupgaards marker dette år: 7 tdr. rug, 8 tdr. byg, 30 tdr. havre, 16 tdr. hvide ærter, 4 tdr. sorte vikker samt 2 skpr. hørfrø. Desuden noteres det, at degneenken, madam *Steenstrup*, og kirkesanger *Hartman* har hver sået 2 skpr. hørfrø, "som det forbeholdes dem at ruske og hjemføre" fra Østrupgaards jorder. En husmandsenke har endelig fået lov at så $2\frac{1}{2}$ skp. land med rug. Pløjning og såning aftjener hun ved høstarbejde.

I omtalen af kirkerne, hvis tiendepligtige hartkorn opregnes for hvert sogn, præciseres det, at kaldsrettighederne ikke følger med, da disse ved skøde er overdraget til kongen. Efter at forskellige aftaler og aftægtsforpligtelser er nævnt, omtales en kontrakt med husmand *Christen Jensen*,

Herringløse, om afståelse af 12 tdr. land, således at betalingen, 500 rdl., dog udredes af boet. Det drejer sig om matr. nr. 17 ved Herringløsevejen, som synes at være drevet fra Herringløse uden bygninger på lodden. Derimod havde de to Maglebjerg-husmænd, der havde matr. nr. 19 a nærmest ved vejen og matr. nr. 18 a, boliger på deres lodder, hvad forekomsten af de sejglivede peberrodsplanter den dag i dag fortæller om. Fra Herringløsevejen gik en stikvej langs sogneskellet ind til disse to ejendomme, hvis jorder lagdes ind under hovedgården før 1795.

"Kogt vand til thevand."

Ganske kuriøs er konditionernes § 12, hvori det hedder:

"Indtil 1 November næstkommende forbeholdes Enkemanden Hr. Brask, om han forlanger det, de 2 værelser oven på med Udgang fra Haugen samt kogt Vand til Thevand og en Pægel Fløde Morgen og Eftermiddag daglig. Fremdeles den nye Hæstestald, som er indrettet til 4 Hæste, og Græsning for 2 Hæste blandt Gaardens Kreaturer samt Kost og Sengeleje blandt Gaardens Folk til en Karl, som han selv lønner — alt uden Betaling."

Den nævnte nye hestestald er sikkert den lange, lave længe sydligst i gaarden, der nu bruges som svinestald og vognport.

Den jagtkoncession, som kancelliassessor Dinesen først sikrede sig, skulle fremlægges ved auktionen "og bliver samme såvel i Henseende til Pligt som Ret til Følge for Kjøberen".

Ved auktionen fik Brask hammerslag efter separat bud på hovedgården, Kirkerup kirke og de 18 fæstehuse for ialt 71,190 rdl. Boet slap således for at bekoste vand til thevand! Da alle købene var sket på samme auktion, opnåede Brask senere tilladelse til at nøjes med eet skøde. Det endelige skøde blev dog, selv om han allerede den 20. januar 1812 betalte købesummen, først læst den 12. december samme år, da det tog sin tid at få alle husmandslodderne sat i hartkorn. Dette skete først på sommeren, men da var August Brask død, og ejendommen overtoges af hans svoger og eneste arving, *Jens Christian Quortrup* til Sandlynggaard i Holbæk amt. Mærkeligt nok skal navnet Sandlynggaard i matrikulskontorets gamle registre være hæftet på en af Østrupgårdene, men der kan næppe være tale om hovedgården, hvis navnet vel at mærke hentyder til jordens bonitet og art. Det kan dog også tænkes, at der er sket en forveksling på grund af samejet.

Det samlede hartkorn for St. Østrupgaard, de 18 fæstehuse indbefattet, angives i skødet til 13 tdr., 1 skp. og 1 album.

Østrup Bæk gammel udmark.

Skønt de fleste af husmændene boede i selve Østrup by, havde de hver 2 tdr. land i fæste af jorderne vester ude mod Gundsølille, det, der nu hedder "Østrup Bæk" eller blot "Bækken". Disse jorder tilhørte for en del de tre fæstegårde og omfattedes således også af disses hartkorn, skønt deres matrikulsnumre fulgte Østrup-husene. Samtidig med, at det i auktionskonditionerne krævedes, at alle husene og huslodderne ved separate salg skulle ansættes til hartkorn for købernes regning, blev der taget hensyn til, at bønderne ved salgene kom til at miste den godtgørelse, de hidtil havde fået for de til husmændene i "Bækken" udlagte jorder. Til erstatning for tabet skulle de nyde afslag i hartkornet. Derfor nedsattes de tre gårdes hartkorn fra 6 tdr., 1 skp., 1 fdk. og $\frac{3}{7}$ album til 5 tdr., 7 skp., 1 fdk. og $\frac{2}{7}$ album. Dette svarede til, at en femtedel af samtlige husmænds hartkorn blev fratrukket hver af de tre fæstegårde, medens de resterende $\frac{2}{5}$ faldt på dobbeltgården, St. Østrupgaard. Dette indicerer, at bækjorderne endnu efter udskiftningen er blevet betragtet som en art fællesjord for godsets sidste 4 (5) gårde.

Auktionen fortsattes med salg af Aagerup kirke, på hvilken møller *Jens Peder Kornerup*, Hove mølle, fik hammerslag for 24,000 rdl.

Bagefter solgtes de 3 fæstegårde til deres fæstere, idet det understreges i hvert tilfælde, "at 2 Skp. $1\frac{2}{7}$ Album er Sælgeren forbeholden". *Poul Jensen* købte gården, matr. nr. 3, for 8000 rdl. og *Ole Jensen* og *Jens Hansen* henholdsvis gårdene matr. nr. 4 og 5 for hver 8300 rdl. Samtlige husmænds jorder blev ansat til hartkorn 1 td., 2 skp., 2 fdk. og $\frac{3}{7}$ album. En femtedel af dette er netop de 2 skp., $1\frac{2}{7}$ album, som boet tog forbehold overfor. Hermed var det gamle Østrup gods splittet, men længe varede det ikke, før Store Østrupgaards jordareal igen skulle vokse.

Østrupgaard bortforpagtes.

Quortrup drev ikke selv Østrupgaard, men bortforpagtede den fra 1. maj 1812 til 1. maj 1819 sammen med kirketienden til *Hans Christian Reimer* for en årlig afgift af 100 tdr., rug, 100 tdr. byg og 100 tdr. havre, som betaltes efter kapitelstakst. Samtidig betalte samtlige 20 husmænd 146 rdl. (sølvværdi) og fiskeriforpagter *Ladebye* 166 rdl. årligt.

Quortrup beholdt ikke gården længere end til 1818, da han ved skøde af 6. juli solgte den til *Peder Hans Kornerup* af den kendte Roskildeslægt for 35,000 rigsdaler (navneværdi) foruden overtagelse af hæftelsen til Rigsbanken. Denne hæftelse må hurtigt være bragt ud af verden, da det udtrykkeligt i skødet bemærkes, at ejendommen ikke fra forrige ejer er

behæftet med nogen tinglyst gæld. Gården havde fuldstændig det samme areal som ved auktionen i 1811, og Kirkerup kirke fulgte med i handlen.

Peder Hans Kornerup, der var søn af købmand *Hans Kornerup* og således sønnesøn af dynastiets grundlægger og brodersøn af mølleren på Hove mølle, var knap 25 år, da han købte Østrupgaard. Da forp. Reimer først skulle fratræde 1. maj næste år, kunne han ikke straks begynde sin siden hen usædvanligt frugtbringende landmandsgerning. I stedet besluttede han at bygge et nyt stuehus, eller hovedbygning er måske en bedre betegnelse. Det gamle stuehus har med sit stråtag og ikke alt for velisolerede bindingsværk næppe heller kunnet friste den unge frøken *Karen Brønnicke*, datter af købmand i Roskilde agent *Jacob Brønnicke*, som han giftede sig med den 18. december 1819, da bygningen stod færdig. Til Kornerups mange fortjenester hørte også hans interesse for de skønne kunster, og i hans tid kom adskillige af kunstens og arkitektens bedste navne på Østrupgård*) — bl. a. komponisten *Weyse* og arkitekt *Meldahl*. Desværre har det ikke været mig muligt at opspore navnet på den arkitekt, der har bygget hovedbygningen i den rene, nyklassicistiske stil, den har den dag i dag. En fusker i faget har han ikke været! Noget helt andet var, at der unægtelig var et misforhold mellem Kornerups nye, store og smukke hus og de 13 tdr. hartkorn, den unge landmand frejdigt startede med. Men Kornerup havde videre sigte. Da han døde i 1859, var hartkornet vokset til over 36 tdr.

Kornerup begyndte sine arealudvidelser i det små ved i 1820 af gårdmand *Bendt Sørensen* i Hove at købe en 17,000 kvadratalen stor parcel af Hove mose for 180 rdl. Det er det lille jordstykke, som der endnu i 1880'erne påhvilede en jagtafgift på 2 øre — en sidste erindring om den kgl. vildtbane. Da parcellen ligger i Københavns amtsrådskreds, har den iøvrigt i tidens løb givet os meget ekstra tinglysningsbesvær.

Allerede i 1823 lykkedes det Kornerup at sikre sig den tidligere fæstegård under hovedgården, matr. nr. 5, hvis jord lå langs Østrup søs sydside og ved sin beliggenhed betød en naturlig arrondering. Købesummen var 4000 rigsbankdalersedler plus en aftægtsordning, hvorefter sælgeren *Jens Hansen* blev boende i stuehuset og skulle have en række nærmere præciserede naturalieydelse livet ud. Desuden havde Kornerup måttet forpligte sig til over for staten at bygge et par huse på gårdens jord og lægge 1½ td. ld. ud til disse. Formentlig har han kunnet nøjes med at lade et par af

*) I sine erindringer har professorinde *Axeline Lund* udførligt omtalt disse gæster og sine mange andre Østrupgaard-minder.

gårdens bygninger, der ødelagdes ved branden i 1850, blive stående. Muligvis er det dog de to huse på matr. nr. 5's lodder på Østrup Holme, der har set lyset ved denne lejlighed.

Jens Hansens aftægtsotium på den gamle gård blev nu ikke af længere varighed. Allerede i 1832 flyttede han til Haudrup, og naturalieydelseerne konverteredes til rede penge.

I 1830 havde proprietær Kornerup igen heldet med sig. En anden af Østrupgaards gamle fæstere, sognefoged og gårdejer *Ole Jensen*, der i 1811 købte sin gård, matr. nr. 4, fri, flyttede væk fra sognet ned til sin nye ejendom, Nyeoldsgaarden i Hvalsøllille. Kornerup sikrede sig derfor hans ca. 21 tdr. ld. store jordlod, matr. nr. 4 b, der lå kilet ind mellem Østrupgaards gamle hovedlod, matr. 2 a, og husmandstederne i "Østrup Bæk". Købesummen var 1500 rigsbanksedler.

Nogle år i forvejen havde Kornerup yderligere købt en mindre lod på Østrup Holme, tilhørende gårdmand og skrædder *Jens Nielsen*, for 410 rdl. Lodden, der tidligere havde hørt under "Lille Østrupgaard", var på ca. 5 tdr. ld. af hartkorn 4 skp., 2 fdk. og 1 album. Købet skete på tvangsauktion. En parcel af denne ejendom, matr. nr. 7 k, må engang senere være mageskiftet med den oprindelige skolelod, matr. nr. 1. Da sognerådet mange år senere, i 1895, gjorde skridt til at afhænde matr. nr. 1 a for at købe en lod af matr. nr. 6, der lå lige ved skolen, opdagede det pudsigt nok, at denne forlængst var afløst af matr. nr. 7 k. Min bedstemoder gav derefter beredvilligt sognerådet lov til at sælge nr. 7 k mod at få berigtiget sin adkomst til matr. nr. 1 a, der er på 2 skp. og 1/2 album hartkorn. Lidt mystik har der iøvrigt også været om ejendomsretten til den gamle skole, som Falsen overlod beboerne — dog med ejendomsforbehold. Hvorvidt kommunen nogensinde havde fået adkomst til denne ejendom blev vist aldrig opklaret. Ikke desto mindre har kommunen nu solgt den.

Efter at alle disse jorder var købt, var Store Østrupgaard vokset til ca. 220 tdr. ld. foruden søen. Hartkornet lå omkring 26 tdr. Kornerup var imidlertid glad i jord, og omkring 1839 købte han sognets anden store gård, Søgaard i Kirkerup, der dengang var på ca. 247 tdr. ld. (foruden søparten) med 24 tdr. hartkorn. Heraf var godt 16 tdr. hartkorn arvefæste under universitetet. Lige til 1851 drev han selv de to gårde, men overlod da sin svigersøn, *Peder Martin Quist*, Søgaard — dog i stærkt formindsket skikkelse, idet han lagde 93 tdr. land (og tilhørende søpart) med godt 10 tdr. hartkorn ind under Østrupgaard, der derved kom op på over 36 tdr. hartkorn. Det var den jord, hvor den såkaldte "Kirkerup-Række" anlagdes, efter at der i 1907—08 blev solgt et par hundrede tdr. land fra Østrup-

gaard. Denne store parcel var arvefæste under universitetet, og et par sættepladser for tagrør, matr. nr. 2 1 af Kirkerup, som sammen med søparten blev under Østrupgaard, afløstes først så sent som i 1922.

Endelig sluttede proprietær Kornerup i 1856 sine mange jordkøb ved at erhverve den lille ejendom, matr. nr. 39, der ligger i Østrup Smedehave og havde tilhørt Bidstrupgaard gods (magistraten). Endnu et magistratshus lå i smedehaven, og dette, matr. nr. 40, købtes først af Østrupgaard i 1880.

Fremragende landmand.

Ikke alene ved sine mange kloge ejendomshandler, men også ved sine fremragende landmandsegenskaber skilte proprietær Kornerup sig ud fra hoben. I sin "Beskrivelse over Københavns Amt" giver S. Sterm i 1839 en indgående skildring af gården og dens drift. Kornerup var en foregangsmand. Han dyrkede raps og andre handelsafgrøder og gav sin store kvægbesætning en rationel staldfodring, bl. a. med kartofler. Besætningen bestod delvis af schweiziske Berner-køer, og af dem stod endnu en del på gården, da min bedstefader overtog driften. De var den gang sikkert vore hjemlige racer overlegne, men de førte kvægtuberkulosen herop, og den måtte vi slås med et lille hundrede år.

På mange andre områder viste Kornerup stort initiativ. I 1847 byggede han en stor lade i vestlig forlængelse af det gamle stuehus. En halv snes år senere opførte han en 44 meter lang kostald, hvis vestmur overlevede branden i 1950. Han nedrev fæstehusene på nordskrænten ned mod byen og inddrog disse lodder i haven, hvis gamle træer han næsten alle må have plantet. Det var også ham, der anlagde den første beplantning langs søen, der nu i al beskedenhed hedder "Store Skov", for at den kan skelnes fra "Lille Skov" eller "Ræveskoven" lidt længere vesterude på den anden side "Bøndalsbugten". Endelig var det også ham, der i sine sidste leveår fik det meste af jorden merglet og drænet. Medens jeg ikke kender meget til hans forgængeres landmandsevner, har vi den dag i dag meget at takke denne dygtige og initiativrige mand for. Det være hermed sket —!

Peder Hans Kornerup døde her på Østrupgaard den 26. april 1859, og hans enke beholdt ejendommen uændret til 1861, da hun sidst på året solgte den til min bedstefader, jægermester Rudolf Dahl, som havde været forpagter på "Dallund". Kirkerup kirke fulgte dog ikke med i handelen. Fru Kornerup beholdt den endnu nogle år, indtil hun i 1867 solgte den til 4—5 gårdmænd i Gundsølille og Kirkerup. Ved den lejlighed sikrede fru en familiegravstedet i 100 år.

Den 1. april 1862 flyttede mine bedsteforældre ind på Østrupgaard, og

det endelige skøde udstedtes året efter. Købesummen var 116,000 rigsdaler. Gårdens areal var da iflg. købekontrakten 383 tdr. ld. med et samlet hartkorn på 36 tdr., 3 skp., 2 fdk. og 2¼ alb. Fiskeriet og søen nævnes mærkeligt nok slet ikke.

— — —
Formålet med denne beretning har fortrinsvis været at udfylde de mange og store lakuner i Østrups historie mellem 1661 og 1861. Derfor har jeg kun i ringe grad søgt at tegne tidsbilleder. Det har alene været det defekte historiske skelet, jeg har bestræbt mig på at rette op.

Inden jeg slutter, vil jeg pege på de uvurderlige hjælpe-kilder, vi har i vore rige og vellede arkiver. Samtidig vil jeg ikke mindst takke det sjællandske landsarkivs embedsmænd såvel for altid redbon hjælp som for kloge råd, når jeg i et eller andet spørgsmål var ved at køre fast. Det er slet ikke så lige en sag — som jeg troede i starten — at fuske i egns-historiker-faget.

Store Østrupgaard 1958.

Kai R. Dahl.