



# LES TRAVAUX DE L'ÉTÉ 2023

## RETOUR D'EXPERIENCE

RENCONTRE AVEC LES ASSOCIATIONS D'USAGERS  
D'ILE-DE-FRANCE

28/09/2023



# Bilan d'ensemble de la production travaux: un été record

ÉTÉ 2023

## SNCF RÉSEAU

Cette année l'été a été **record en termes de travaux** pour répondre aux enjeux de la région. Plus de **5000 agents** ont été mobilisés sur plus de **100 grands chantiers, aboutissant à une production de 680M€ de travaux.**

Plusieurs jalons clés de projets majeurs ont été franchis, en particulier **avant la suspension d'une partie des travaux à l'approche des Jeux Olympiques et Paralympiques de 2024.**

### 100% DES TRAVAUX D'ÉTÉ RÉALISÉS DANS LES DÉLAIS

Nous avons réalisé l'ensemble de nos travaux en garantissant la sécurité de nos intervenants et en respectant nos délais pour nos clients et les usagers.

## RATP

Cette année, l'été a été **record en termes de travaux** . **7 lignes de métro, les 2 lignes de RER A et B et 3 lignes de tramway** ont été impactées par des interruptions temporaires de circulation. Au total, cet été, 50% du réseau ferré a été impacté par des ITC.

**100% DES TRAVAUX D'ÉTÉ RÉALISÉS.** Ces travaux relevaient à la fois de projets de prolongement et de modernisation des réseaux mais aussi du renouvellement patrimonial.

Des plans de transport alternatif ont été mis en place pour chacun des tronçons de ligne coupés, soit par des bus de substitution et/ou des renforts sur les lignes existantes.

C'est ainsi que le réseau routier a contribué aux substitutions en aout 2023 à hauteur de +63% par rapport à août 2022 soit jusqu'à 400 services Bus par jour.

Par ailleurs, des campagnes d'information sur les fermetures ont été menées auprès de nos voyageurs, en amont et pendant les travaux.

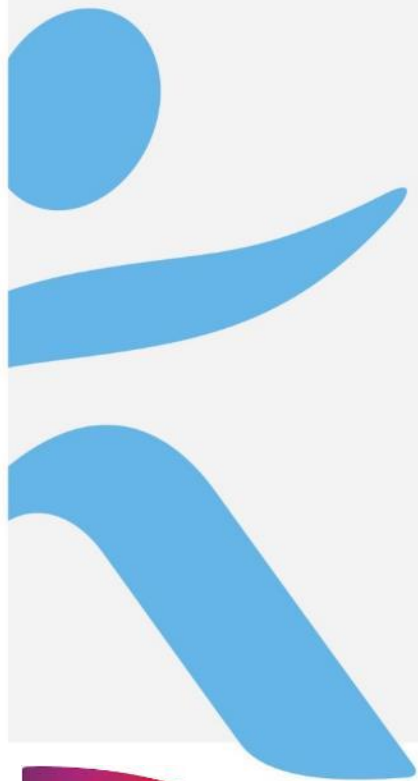
Pour accueillir, accompagner et informer nos clients près de 2000 personnes ont été mobilisées quotidiennement sur l'ensemble de l'été pour les travaux dont 800 agents dédiés spécifiquement aux perturbations .

## SNCF TRANSILIEEN

L'été 2023 a été intense de par le nombre de lignes impactées par les travaux. Les dispositifs de prise en charge ont été sensiblement plus robustes qu'en 2022, grâce à un travail de coconstruction avec les transporteurs et malgré une concomitance très fort durant le week-end du 15 août. Au pic de l'été, ce ne sont pas moins de 5 200 courses de bus de substitutions qui étaient en production sur une journée.

Conscientes de l'impact généré sur le parcours de nos clients, nos équipes ont été pleinement mobilisées dans l'information et l'accompagnement voyageur.





# RER B

## ZOOM SUR LES PRINCIPAUX CHANTIERS



# SDMR Ligne B Nord

100% DU PROGRAMME 2023 RÉALISÉ A DATE

 Gares de Drancy, du Blanc-Mesnil et Mitry Claye

## OBJECTIFS

Permettre sur la ligne B, la circulation des MI20 en 2026 dans des conditions optimales

## NATURE DES TRAVAUX

Rehaussement des quais de secours de la ligne B

Pose d'un escalier mécanique en gare du Blanc Mesnil

## DATES CONCERNÉES :

Travaux les weekends des

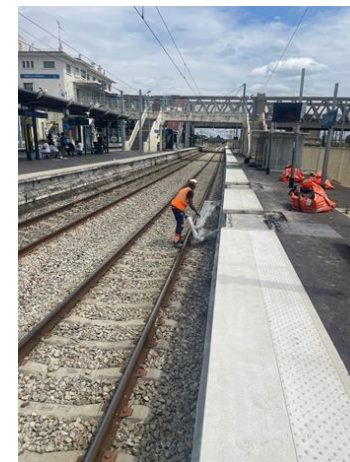
- 1/2, 8/9, 15/16, 22/23 et 29/30 Juillet
- ainsi que le weekend des 26/27 Août.

## CONSÉQUENCES :

Travaux effectués à l'ombre des interceptions de Modernisation Ligne B / CDG X et Suite Rapide Zone Dense

## ALÉAS

Pas d'aléa, production réalisée



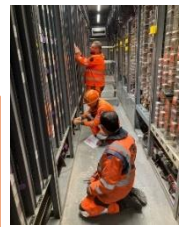
# Modernisation Ligne B et Charles de Gaulle Express (CDGX)

100% DU PROGRAMME 2023 RÉALISÉ

## OBJECTIFS

Modernisation Lignes B et K : installations de retournement à La Plaine, régénération voies et caténaires, préparation du renouvellement du Pont 1 entre Paris et La Plaine

CDGX: phase PCD4 (antépénultième avant mise en exploitation de 2027)



Mise en service signalisation



RVB



Villeparisis

## NATURE DES TRAVAUX

### Paris – La Plaine

Travaux de signalisation et caténaires ainsi que de modification de plan de voies pour préparer la régénération du Pont 1 (occasionnant la création d'un tronç commun temporaire) et pour permettre des retournements La Plaine Stade de France ↔ Paris  
TOTAL Paris – La Plaine : 750m de voie et 2 aiguillages renouvelés, 400m de caténaire déposée, 14 alimentations caténaires mise en service, 5 mises hors service, 32 signaux mis en service.

### La Courneuve – Aulnay

4540m de voies renouvelées.

### Villeparisis

Remaniement (5 aiguillages posés, 2 déposés, 900 m de voie renouvelée, 6 signaux mis en service) visant à faciliter les entrées / sorties au centre de maintenance SNCF Réseau depuis les voies principales (limitation des risques d'impact sur la circulation commerciale).

### Mitry

Création d'un mur de soutènement (50m de long)

Travaux au niveau de la trémie: dépose butons provisoires, réalisation de l'étanchéité du radier

Signalisation : mise en service de 12 signaux ainsi que des aiguillages donnant accès à la trémie



Zone de Mitry



Centre de commandement de Saint Denis

## Fonctionnement normal



## Fonctionnement perturbé (terminus régulier inaccessible)



Principe du retournement à la Plaine

## DATES CONCERNÉES :

Aulnay-Mitry : du 22 juillet au 14 août 2023

Paris-Aulnay : du 22 juillet au 14 août 2023

## CONSÉQUENCES

Pas de circulation de la Ligne K entre Paris et Mitry. Maintien des circulations de la Ligne B, sauf les 12-13-14 août

ALÉAS

Néant



# Amélioration de l'interconnexion sud LGV Massy-Valenton-Ouest (Projet RER B MVO)



DU PROGRAMME DE L'ÉTÉ 2023 RÉALISÉ



Entre les gares RER B des Baconnets et de Massy-Verrières

## OBJECTIFS 2023

Réaliser les travaux préparatoires nécessaires à la réalisation de l'ITC de l'Été 2025 pour le ripage des voies du RER B

## NATURE DES TRAVAUX

- Création de 2 Traversées Sous Voies (TSV)
- Création de 6 massifs caténaux sur micropieux
- Création d'un massif signalisation
- Déplacement d'un signal de signalisation

## DATES DE L'OPERATION

Interruption Temporaire de Circulation (ITC) du 22 Juillet 2023 au 04 Août 2023

## CONSEQUENCES

Fermeture de la Ligne RER B entre les gares de La Croix de Berny et de Massy-Palaiseau

## ALEAS

Pas d'aléas

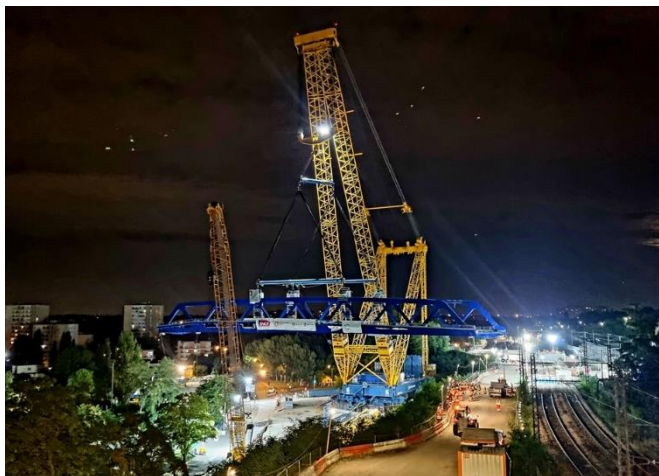


## Objectifs 2023 : Remplacement du Pont de Chartres (RATP RER B) et Gallardon (SNCF RER C)

- Travaux préparatoires aux nouveaux Ponts de Chartres (RER B) et Gallardon (RER C)
  - Montage de la grue
  - Préfabrication des ouvrages / Renforcement des ouvrages existants
- Réalisation sous MOE SNCF du remplacement des ouvrages, impliquant dépose/repose voie, caténaire, SIG et caniveaux gérés de part et d'autre par RATP/SNCF.



DU PROGRAMME 2023 RÉALISÉ



### Programme réalisé et faits saillants :

- Dépose des ponts les 18 et 19/07/23 avec arrêt de la LGV et coupure voiries.
- Pose des ponts le 08/08/23 (nuit et jour) avec arrêt de la LGV et coupure voiries.

Travaux réalisés en partenariat avec la SNCF dans les délais impartis.

Programme tenu.

Remise en service dans les temps sans contrainte exportée sur l'exploitation.

### Communication chantier :

Courriers riverains, série de 4 vidéos avec un influenceur, dépliants, évènement institutionnel le 19/07/23 organisé par la ville de Massy.



## RER B :

1/ Branche de Robinson ITC du 22/07/2023 au 25/08/2023

2/ Gare de Bagneux : Fermeture de la gare du 29/05/23 au 27/08/23

100% DU PROGRAMME 2023 RÉALISÉ

### Travaux réalisés :

#### MI20 :

- Adaptation des quais au gabarit du train en réalisant des rescindements et/ou des rehaussements ou abaissements
- Accessibilité UFR quais/trains en créant des zones permettant l'accessibilité UFR en réalisant des rehaussements ou abaissements



#### Objectifs :

- Adaptation des infrastructures à l'arrivée du MI20 par opportunité, assurer l'accessibilité UFR quais / trains
- SDLB : Amélioration de la gestion des situations perturbées

SDLB : Pose d'une communication en avant gare de Bourg la Reine sur la branche de Robinson avec mise en service prévue avec le renouvellement de poste de signalisation de Bourg-la-Reine





# RER B – RAV / RVB Châtelet Voies 1 et 3 – Maintenance Patrimoniale

100% DU PROGRAMME 2023 RÉALISÉ

📍 ITC Ligne entière

## Objectif de l'année 2023 : Châtelet Sud – Voie 1 et Voie 3

- Renouvellement Voie Ballast de la voie 1, 145m de RVB
- Renouvellement des deux appareils de voie n°1039 et 1040
- Renouvellement Voie Ballast de la voie 3, 85m de RVB

## NATURE DES TRAVAUX :

- Renouvellement du 1039 et préfabrication du 1040 sur le mois de juillet.
- Pose du 1040 sur le mois d'août

## Dates concernées :

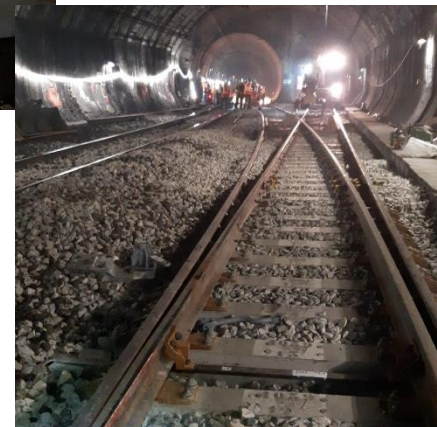
Du 24/07 au 11/08

## CONSÉQUENCES :

Fin de service 23h30 entre Gare du Nord et Denfert Rochereau

## ALÉAS:

- Des avaries de locotracteurs ont conduit au stationnement du train de travaux sur la voie 3 de Châtelet durant plusieurs jours



# RER B / BILAN EXPLOITATION

## BILAN

### Une PRODUCTION FERREE optimisée

Réalisation de **17 plans de transport** pour prendre en compte toutes les contraintes.

Une **punctualité améliorée comparée à 2022** avec un **gain de 6,2%**

L'adaptation de l'offre a permis une meilleure robustesse en assurant un bon emport des voyageurs (vigilance toutefois sur la partie nord en S28 et S29). Les retournements à Fontaine Michalon au lieu des Baconnets ont contribué à la robustesse du plan de transport.

Une **bonne gestion de la coupure Nord/Sud simultanée sur 3j**.

Un **impact sur la maintenance du matériel roulant globalement maîtrisé** cet été avec des conditions météo favorable – 43 transferts aller/retour réalisés avec le RER A

### Une COMMUNICATION/INFORMATION sur les travaux d'été nourrie

**L'ensemble du dispositif de communication Travaux - digitale et institutionnelle - a été déployé :**

Livret travaux en gare et sur le blog, panneaux in situ, stickers porte de rame, rubrique dédiée sur le blog, twitter, emailing Transilien + ratp.fr, mails hebdomadaires destinés à tous les institutionnels et associations d'usager.

**Il en est de même pour l'information voyageurs:** annonces sonores, bas d'écran, notes hebdomadaires IV, signalétique directive, etc.

### Des SUBSTITUTIONS adaptées au besoin

Une **substitution Bus adaptée** au Nord et au Sud de la ligne.

Au sud de la ligne, quelques difficultés au démarrage (afflux important en soirée et mise en place du renfort de lignes régulières compliquée) mais situation rapidement maîtrisée. Positionnement de l'arrêt de bus et des retournements à Fontaine Michalon plébiscité.

Au Nord de la ligne, l'utilisation de **600 bus** ou car et **1000 chauffeurs** par jour pour assurer jusqu'à **2389** courses le lundi. L'ensemble a permis d'assurer l'emport des voyageurs avec fluidité.

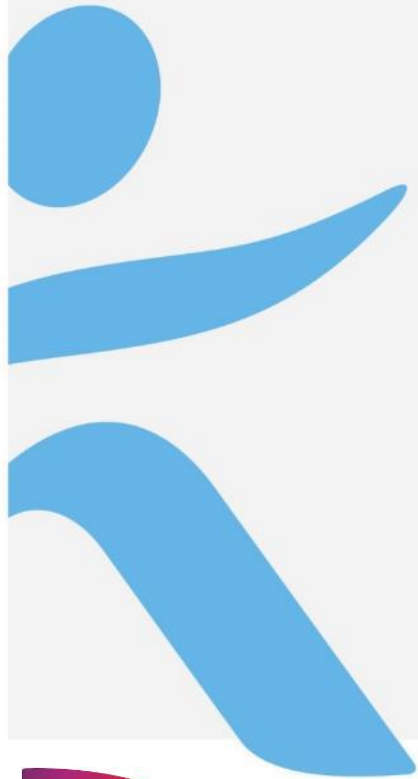
**Mobilités douces :** Mise en place d'un dispositif de location de vélos à assistance électrique en libre-service comme substitution de mobilité alternative (ZOOV). Dispositif mis en place sur les 3 stations Croix de Berny, Fontaine Michalon et Massy-Palaiseau

### Un ACCOMPAGNEMENT DES VOYAGEURS renforcé

Au total près de **100 prestataires 7/7 jours** présents sur la branche de Pont de Chartres et **environ 40 prestataires** pour la coupure de la branche Robinson (**soit 140 agents**).

Au nord, plus de **250 personnes** ont participé au dispositif.

Ce dispositif d'agents des gares est complété par du personnel de sûreté (SUGE et GPSR) présent aux endroits stratégiques de la ligne



# SECTEUR PARIS INTRA-MUROS

## ZOOM SUR LES PRINCIPAUX CHANTIERS



# L4 – Renouvellement d'appareils de voie – Maintenance patrimoniale

100%

DU PROGRAMME 2023 RÉALISÉ

 Porte de Clignancourt

## OBJECTIFS

Renouvellement des appareils de voie 410 et 412.

## NATURE DES TRAVAUX

Remise à neuf des 2 appareils de voie (rail, pistes, ballast et traverses)

Suppression des pistes de roulement bois et mise en place des pistes métalliques

## Dates concernées :

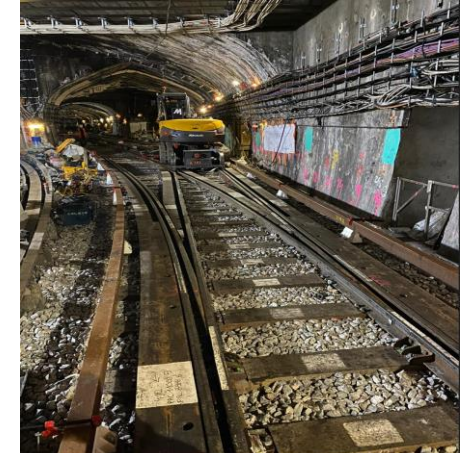
Du 12/08/2023 au 17/08/2023

## CONSÉQUENCES :

Interruption entre Barbès-Rochechouart et Porte de Clignancourt

## ALÉAS:

Pas d'aléas à la reprise du service voyageurs



Microsoft Edge  
PDF Document



**PRISE EN COMPTE DES VOYAGEURS LORS DE L'INTERRUPTION TEMPORAIRE DE CIRCULATION ENTRE PORTE DE CLIGNANCOURT ET BARBÈS  
L4 – RAV 410/412 – PORTE DE CLIGNANCOURT  
DU 12/08/23 JUSQU'AU 17/08/2023**

**Production ferrée :**

Résultats sur la période de travaux – Partie de ligne exploitée :

- Production globale → 95,30 %

Faits marquants : plusieurs incidents notamment la retenue des portes particulièrement les jours de semaine en après-midi et le samedi midi.

**Production routière :**

- Le dispositif de substitution prévu et réalisé a permis la bonne prise en charge des voyageurs.

- Taux de réalisation moyen de l'offre à hauteur de 90% avec des niveaux au plus bas de 85% (la simultanéité des ITC a eu un impact sur la couverture)

- Fait marquant : Mercredi 16 août début d'après-midi (14h30-15h30), un autobus tombe en panne au niveau du départ dans le sens Barbès -> Clignancourt ce qui a entraîné une retenue et une congestion à hauteur de l'axe Barbès/Marguerite de Rochechouart en attendant le dépannage.

**Information Voyageurs :**

- Dispositif de communication voyageurs mis en place pour alerter et informer de la nature, durée et des conséquences de l'ITC, sensibiliser sur les solutions de transports et les itinéraires de substitution mis en place et masquer les directions de la ligne 4 ainsi que les stations fermées aux voyageurs :

- Dispositif de communication à J- 21 :

- Communication (info fermeture avec schéma de perturbation/substitution, plans de quartier par station) dans les 5 stations concernées ainsi qu'à Gare du Nord, Gare de l'Est et Châtelet – Les Halles (panneaux stations perturbation et valorisation, tête et totems de trémie). 141 supports au total posés par M2E,
- Page dédiée aux travaux sur ratp.fr,
- 11 publications Twitter L4 entre le 19/7 et le 17/8 pour environ 37 000 impressions,
- Distribution de 5 000 dépliant d'information,
- Diffusion annonce sonore L4 et sur le réseau,
- Sticker avec schéma de perturbation dans toutes les navettes de la ligne 4,

- Dispositif de communication à J-0 :

- . Relations presse via le programme des travaux d'été
- . Masquage signalétique dans les stations concernées,
- . Pose de panneaux barre la route,
- . Pose de guidage en voirie vers le bus de substitution

**Accompagnement Voyageurs :**

Dispositif de gestion et orientation des flux voyageurs était globalement adapté au besoin.

Possibilité d'optimisation des affichages d'orientations (fléchage) dans les couloirs de correspondance de la station Barbes- Rochechouart afin de guider les voyageurs vers les navettes de substitution (fléchage uniquement en voirie).

Accompagnement des clients à la descente des trains à Barbes-Rochechouart était adapté au besoin, il a permis d'évacuer les voyageurs des trains arrivant voie 2 (sans impacter la régularité de la ligne 4) et de les orienter vers les Bus de substitution.

La présence de gilets verts répartis à différents stade du parcours des voyageurs entre la ligne interrompue et les arrêts de bus ont permis une orientation fluide des voyageurs. Le positionnement des agents a été adapté en dynamique en fonction des constats au jour le jour.

Dispositif d'accompagnement voyageurs déployé sur une amplitude horaires de 05h30 à 01h15 (02h15 les jours de +1h) avec des renforts de 07h à 22h00 pendant toute la période de l'ITC.

Détail du dispositif de gestion et orientation des flux voyageurs en voirie sur : Porte de Clignancourt, Simplon, Marcadet-Poissonniers, Château rouge, Barbes Rochechouart

Dispositif adapté et efficace.

# L5 – Réfection des enduits en tunnel Gare de l'Est et Jacques Bonsergent – Maintenance patrimoniale

100%

DU PROGRAMME 2023 RÉALISÉ

## OBJECTIFS

Réfection de 5950m<sup>2</sup> d'enduit

## NATURE DES TRAVAUX

Réfection des enduits en tunnel

Programme réalisé : 5950m<sup>2</sup> d'enduits

## Dates concernées :

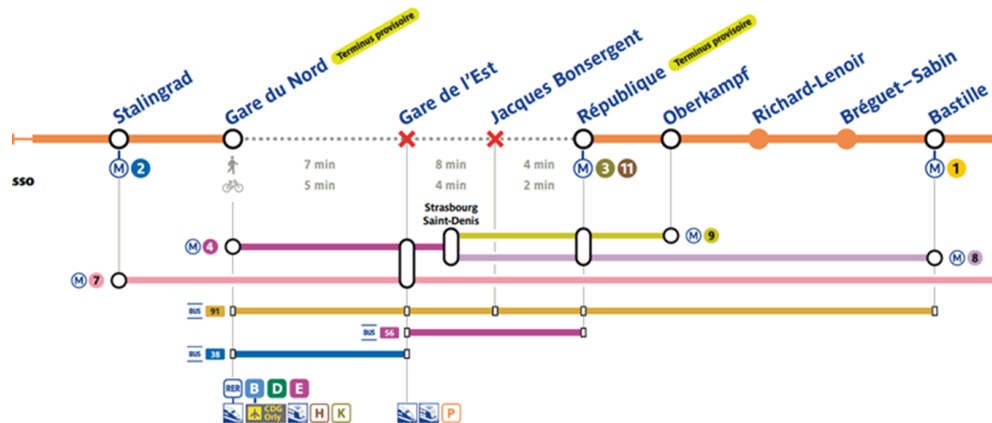
du 19 juillet au 11 août 2023.

## CONSÉQUENCES :

Une fermeture entre Gare du Nord et République

## ALÉAS:

Importantes infiltrations survenues pendant la période des travaux ((Orages)) nécessitant de réaliser 450 m<sup>2</sup> Système d'Etanchéité Liquide en tunnel



## Travaux de réfection de la ligne 5

du 19 juillet au 11 août 2023.

**Production ferrée :****Ligne 5**

- Réalisation d'un plan de transport adapté avec la mise en place de deux carrousels, au nord et sud de la ligne avec SP Gare du Nord et République
- Courant juillet, il est à noter une affluence voyageurs très importante dans la partie nord de la ligne (surtout l'après-midi).

**Résultats sur la période de travaux – Partie de ligne exploitée :**

- Production globale → 91,40 %

Faits marquants : divers incidents dont un accident grave de personne et plusieurs objets délaissés

**Ligne 4**

- Production globale → 111,4 %

Faits marquants : divers incidents dont deux avaries au matériel roulant et plusieurs objets délaissés

**Ligne 8**

- Production globale → 96,9 %

Faits marquants : divers incidents dont un déconrôle d'appareil de voie - un colis délaissé - une intrusion sur les voies

**Ligne 9**

- Production globale → 97,6 %

Faits marquants : divers incidents dont plusieurs objets délaissés - une avarie au matériel roulant

**Production routière :**

Prise en charge complémentaire par les lignes de Bus 91 et 56 (capacité d'emport résiduelle)

**Information Voyageurs :**

- Dispositif de communication voyageurs mis en place pour alerter et informer de la nature, durée et des conséquences de l'ITC, sensibiliser sur les solutions de transports et les itinéraires de substitution mis en place et masquer les directions de la ligne 4 ainsi que les stations fermées aux voyageurs :

**- Dispositif de communication à J- 21 :**

- Communication (info fermeture avec schéma de perturbation/substitution, plans de quartier par station)
- Page dédiée aux travaux sur ratp.fr,
- Diffusion annonce sonore L5 et sur le réseau,
- Sticker avec schéma de perturbation dans toutes les navettes de la ligne 5,

**- Dispositif de communication à J-0 :**

- . Relations presse via le programme des travaux d'été
- . Masquage signalétique dans les stations concernées,

**Accompagnement Voyageurs :**

Mise en place d'un dispositif pour accompagner et informer nos voyageurs à Gare du Nord, Gare de l'Est et République.

Dispositif d'accompagnement voyageurs déployé pour l ITC ligne 5 sur une amplitude horaires de 05h30 à 01h15 (02h15 les jours de +1h) avec des renforts de 07h à 22h00 pendant toute la période de l'ITC.

Dispositif d'accompagnement et d'aide à la descente des trains à Gare du Nord et République (terminus temporaire)

Dispositif d'accueil et information sur Gare de l Est

Le dispositif était correctement dimensionné.

# L6 – Renouvellement d'appareils de voie – Modernisation de la ligne

100% DU PROGRAMME 2023 RÉALISÉ

 Nation – Bel air

## OBJECTIFS

En accompagnement du déploiement du MP89 sur la ligne M6, renforcements ponctuels de la voie entre Nation et Bel Air.

## NATURE DES TRAVAUX

- Renouvellement du ballast et des traverses sur ≈ 500 mètres
- Renouvellement de rail (RR) sur ≈ 270 mètres

Travaux massifiés (opportunité/anticipation) :

- Pose de lignes de crochets en piédroit (supports de câbles)
- Modernisation de la signalisation (déroulage et raccordement de câbles)
- Modernisation du pilotage automatique (installations et essais du systèmes OCTYS en terminus)

## Dates concernées :

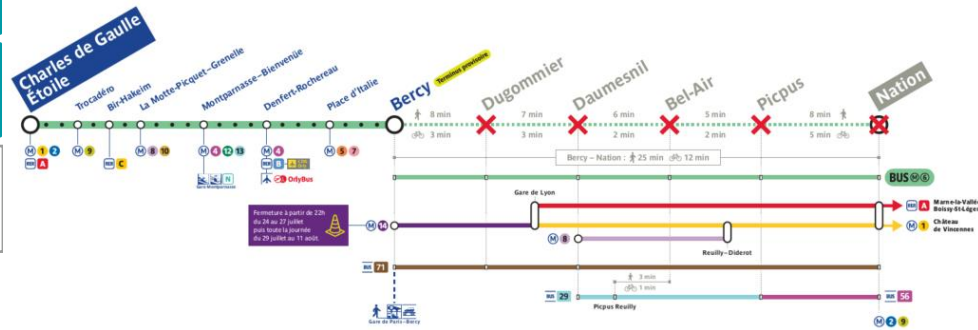
du 22/07/2023 au 27/08/2023

## CONSÉQUENCE :

Interruption de trafic entre Bercy et Nation

## ALÉAS:

- Reprise de service le 28/08/2023 sans incident imputable aux travaux réalisés pendant l'ITC





**L6 - Renouvellement d'appareils de voie – Modernisation de la ligne**

du 22/07/2023 au 27/08/2023

**Production ferrée :**

- Production Globale : 90,8 %

## Faits marquants :

- **Pas d'incidence du chantier** sur l'exploitation de la ligne 6
- 7 MP89 en circulation sur la zone exploitée pendant la durée des travaux.
- Divers incidents pendant la période.

**Production routière :**

- Mise en place d'un **service de bus de remplacement desservant toutes les stations entre Bercy et Nation** (soit 6 arrêts).
  - Fréquence des circulations :
    - de 3 à 10' du lundi au samedi
    - de 4 à 15' le dimanche
- Couverture de service satisfaisante malgré un point noir le dimanche 13 août dû à la concomitance des ITC et disponibilité limitée des centres bus.
- Offre largement dimensionnée à la vue des taux de charge exprimés sur HPM (7h-9h) et HPS (16h-19h) sur la période de l'ITC qui a permis de satisfaire la prise en charge voyageurs.

**Information Voyageurs :****Rappel des grandes lignes du dispositif de com mis en place :**

- **Avant ITC (J-21)** : pose du dispositif de valorisation / perturbation dans **15 stations** (13 sur la L6, 1 sur la L2 et 1 sur la L8) soit près de **600 panneaux**. En parallèle, affichage d'un adhésif sur le **plan de trappe des trains** (MP73 et MP89), distribution du flyer par les équipes SEM, **annonces en stations** et publication sur **Réseaux sociaux**
- **Nuit du 21 au 22/07 (J0)** : masquage et pose du jalonnement
- **Nuit du 27 au 28/08** : retrait du masquage
- **Semaine du 28/08 au 02/09** : dépose du reste du dispositif (platelages, palissades, balisage)

**Accompagnement Voyageurs :**

- **Canalisation** des voyageurs vers les navettes de substitution **bien dimensionnée et efficace** (prestataires présents en permanence aux endroits stratégiques des stations concernées pendant toute la durée de l'ITC)
- **Balisage des arrêts** tenu à jour

# L7 – Renouvellement de 3 appareils de voie – Travaux patrimoniaux

100% DU PROGRAMME 2023 RÉALISÉ

Entre Gare de l'Est et la Courneuve

## OBJECTIFS

- Être conforme au programme du GEV (Gros Entretien de Voie) 2023

## NATURE DES TRAVAUX

Renouvellement de 3 appareils de Voie à Porte de la Villette

## Dates concernées :

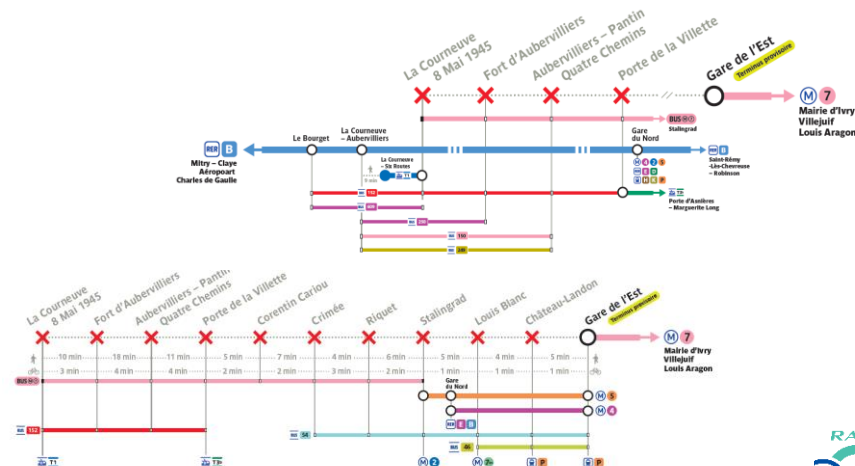
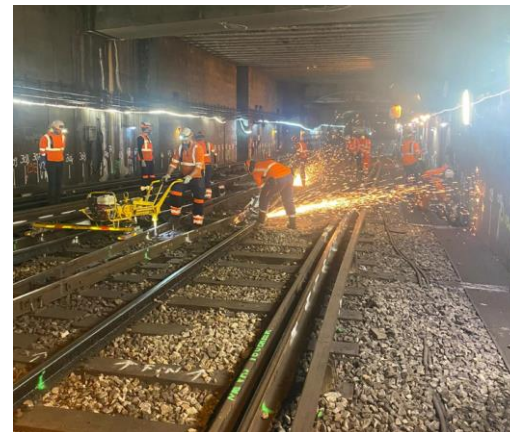
Du 13/07/2023 jusqu'au 18/07/2022

## CONSÉQUENCES :

- Interruption de la ligne entre Gare de l'Est et la Courneuve

## ALÉAS:

- Perturbations de la signalisation lors de la remise à l'exploitation sur les zones encadrantes et non exploitées durant l'ITC



## Production ferrée

### Production ferrée :

- Production Globale : 91,5 %
- Divers incidents pendant la période.

## Production routière

- Production réalisée : 93%
- Taux de charge: la semaine autour de 75% en heure de pointe et les samedi et dimanche de 15h à 18h autour de 65%
- -> Une attention sur la charge, le soir depuis Stalingrad vers la banlieue qu'il faudra intégrer sur de prochaines ITC avec la même O/D.
- Le renfort de la ligne 152 a rempli son rôle, en permettant un complément d'emport
- Le plan de déploiement de la COM sur La Courneuve comportait quelques incohérences qui ont été réglées dès le début de l'ITC.

## Supports de communication déployés pour Information Voyageurs

- Sur les lignes UO7, 7Bis, 4 et 5, ainsi que sur le T1, T3a et b : 140 affichettes A4 et 130 affiches 62 x 100 (sur les quais) informant sur la perturbation avec schéma de substitution ont été déployés et 19600 flyers explicitant les travaux et la fermeture partielle de la ligne ont été distribués .
- 600 courriers riverains ont été distribués à proximité de la zone direct de travaux dans le 19e pour prévenir des éventuelles nuisances
- A J-25, des panneaux de perturbation ont été mis en place sur les 11 stations directement impactées par l'ITC, sur les 11 stations adjacentes pour alerter en amont de la perturbation.
- A J-25, en complément et afin de réorienter les voyageurs bien en amont de la perturbation, des panneaux avec un second schéma de substitution alternatif ont été réalisés et mis en place plus spécifiquement sur 2 stations du RER B (Le Bourget, La Courneuve Aubervilliers), mais aussi sur La Courneuve 8 mai 45, Fort d'Aubervilliers, Aubervilliers Pantin 4 chemins et Porte de la Villette)
- A J0, la signalétique a été adaptée pour la fermeture sur les 11 stations directement impactées par l'ITC (La Courneuve 8 mai 45, Fort d'Aubervilliers, Aubervilliers Pantin 4 chemins, Porte de la Villette, Corentin Cariou, Crimée, Riquet, Stalingrad, Louis Blanc, Château Landon et Gare de l'Est).
- A J0, pour orienter les clients des stations fermées vers les navettes de substitution, des totems avec plans de quartier ainsi qu'une signalétique directionnelle ont été mis en place sur chacune des stations entre La Courneuve 8 mai 45 et Stalingrad.
- Tout ces outils de communication ont été complétés par des annonces sonores sur le réseau ainsi que des messages sur les écrans.

## Accompagnement Voyageurs

- Dispositif de gestion et orientation des flux voyageurs sur la Courneuve, Gare de l'est, Stalingrad, fort d'Aubervilliers, porte de la Villette et Aubervilliers – quatre chemins pour orienter nos clients sur un itinéraire de substitution.
- Gare de l'Est : accompagnement des clients à la descente des navettes
- Dispositif d'information et d'orientation sur les stations :
  - Porte de la Villette et Stalingrad
- Dispositif d'information et d'orientation en voirie pour les itinéraires de substitution:
  - La Courneuve
  - Fort d'Aubervilliers
  - Aubervilliers-quatre chemins
  - Stalingrad
  - Porte de la Villette

**Dispositif bien dimensionné**

**Plage horaire de présence des équipes adaptée**

# L12 – Dépose d'appareils de voie dans le cadre du PL12

100% DU PROGRAMME 2023 RÉALISÉ

Entre Front Populaire et Jules Joffrin

## OBJECTIFS

Dépose de 3 appareils de voie principale condamnés (970, 959, et 968) pour mise en conformité de Porte de la Chapelle avec la version PCC en vigueur

*En option : Dépose du 4ème appareil de la voie Z (961)*

*Dépose rails et traverses de la voie Z (centrale)*

## REALISATION DU PROJET

Dépose de 3 appareils de Voie à Porte de la Vilette + 1 optionnel dans le délai

## Dates concernées :

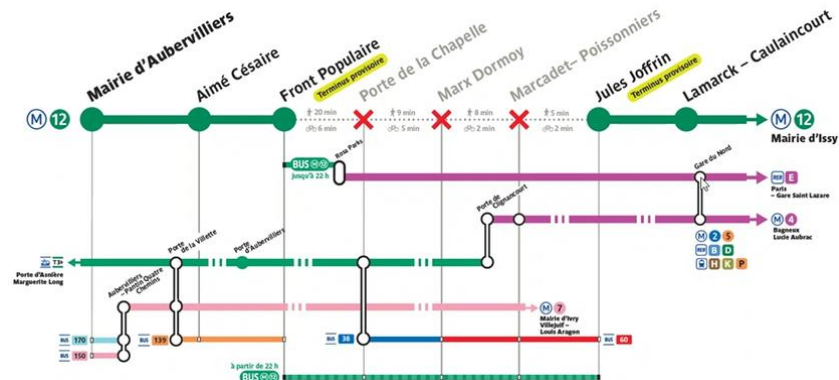
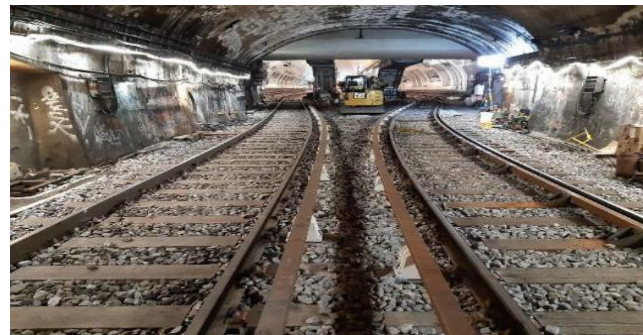
Travaux du 02 au 08 août 2023

## CONSÉQUENCES :

ITC entre Front Populaire et Jules Joffrin

## ALÉAS:

- RER E HS le premier jour
- Reprise de l'exploitation comme prévu le 9 août avec + 5 mn de retard en raison d'un élément non fonctionnel (bloc lumineux de signalétique de voie permettant la Limite Temporaire de Vitesse.)
- Option de la dépose de la voie Z non levée en raison de la surcharge des trains de travaux



Le dispositif PTA a été mis en place dans le secteur très dense et contraint de Porte de la Chapelle : pb de stationnement de bus en voirie, travaux préparation JOP Axes périphérique & A1, travaux sur voirie à Porte de la Chapelle, Travaux RER E et RER B (à partir de 22h).  
Le RER E a subi une avarie le 02/08, le 1er jour de l'ITC L 12, les équipes sur place ont réadapté le PTA le jour J.

**Production ferrée :****Ligne 12**

Faits marquants durant l'ITC : divers incidents dont un incident de ligne à l'origine des travaux de rénovation à la station Marx Dormoy, une anomalie de réalimentation de voies, dysfonctionnement d'un signal d'indicateur de vitesses sur le premier train...

**RER E :**

Rupture Caténaire le 2 août

**Production routière :**2 dispositifs de prise en charge des voyageurs avant et après 22h :

-> **Avant 22h :**

Taux de Réalisation : 100 %

Taux de charge très faible

-> **Après 22h :** parcours de la navette complet

Taux de réalisation : 97 %

Taux de charge : entre 30 et 70 %

-> Avarie RER E le 02 août : dispositif adapté en temps réel avec report sur T3b->M2-M7-M4 aux portes, dispositif canalisation a été redéployé à Porte Aubervilliers et complété par les effectifs du TRAM. Capacité d'adaptation et réussite du dispositif de secours.

-> Retours clientèles sur la difficulté de compréhension de la substitution proposée avant 22h, notamment car les voyageurs n'étaient pas pris en charge entre Jules Joffrin et Front populaire. Il n'y avait pas d'itinéraire de substitution direct contrairement à la navette après 22h.

**Information Voyageurs :**

Dispositif de communication voyageurs posé les 10 et 11/07

**Dispositif de communication à J- 21 :**

- > Diffusion de l'information sur ratp.fr et Twitter (tweet épinglé dès le 12 juillet 2023).
- > Dispositif d'affichage en plusieurs formats (dont plans de quartier avec point d'arrêt de la navette de substitution) dans les espaces de la ligne 12 (entre Front Populaire et Jules Joffrin + 7 stations périphériques) et les trains circulant sur la ligne.
- > Distribution de 5000 flyers aux voyageurs.
- > Annonces sonores diffusées en zone impactée et zone périphérique en Français – Anglais – Espagnol - Italien Diffusion du 12 juillet au 8 août inclus 2023, Fréquence de 10 min, Lieux de diffusion: Sur toute les lignes 12, 2, 3, 4, 13, 14 secteur Nord, 5 secteur Nord, 7 secteur Nord, 8 secteurs Centre et Ouest et Tram T3b
- > Affichage sur les écrans de tout le réseau dès le 12 juillet 2023
- > Information également intégrée à la recherche d'itinéraires dès le 12 juillet 2023

**Dispositif de communication à J0**

- > Dispositif de guidage vers les bus de remplacement depuis les trémies d'accès.

**Accompagnement Voyageurs :**

- **Dispositif de gestion et orientation des flux voyageurs aux stations Jules Joffrin et Front Populaire.** Dès le 3 août, la RATP renforcé l'affichage d'orientation dans les couloirs de correspondance de la station Front Populaire afin de guider les voyageurs vers les navettes de substitution.
- **Moyens de substitution avant 22h :** A partir du 3 août un complément de signalétique a été mis en place par l'exploitant doublé par de l'accompagnement voyageur à pied d'œuvre.
- **Accompagnement des clients à la descente des trains aux stations Jules Joffrin et Front Populaire** était adapté aux besoins, il a permis d'évacuer les voyageurs des trains arrivant voie 2 sur Front Populaire et voie 1 sur Jules Joffrin (sans impacter la régularité de la ligne 12) et de les orienter vers les Bus de substitution.
- **La présence de gilets verts** répartis à différents stade du parcours des voyageurs entre la ligne interrompue et les arrêts de bus ont permis une orientation fluide des voyageurs. Le positionnement

# L14 – Premiers tests d'endurance du nouvel automatisme de conduite

100% DU PROGRAMME 2023 RÉALISÉ

📍 ITC Ligne entière

## OBJECTIFS

- Tests d'endurance du SAET NG en situation nominale d'exploitation
- Premiers tests de régulation
- Intégration dynamique du SAET NG dans les navettes MP14

## PROGRAMME REALISE

- Carrousel jusqu'à 16 trains pendant plusieurs heures sans écueil
- Test de différents intervalles de régulation
- Intégration dynamique du SAET NG sur 24 MP14, dont 23 testés en endurance dans les carrousel

## Dates concernées :

Du 29/07 au 11/08/2023

## CONSÉQUENCES :

14 jours d'ITC Ligne entière

## ALÉAS:

- RAS



## Premiers tests d'endurance du nouvel automatisé de conduite

Du 29/07 au 11/08/2023 - ITC LIGNE ENTIERE

### Production ferrée :

Pas de production sur la L14 durant l'interruption qui concernait la ligne entière

Renfort de l'offre sur la ligne 13

### Production routière :

Les substitutions ont été réalisées conformément aux prévisions :

- Renfort ponctuel des lignes de bus régulières (Bus 28 et Bus 24) sans surcharge constatée
- Navette de substitution mise en place entre Gare de Lyon et Olympiades avec un taux de charge inférieur à ceux de 2022 grâce à une offre initialement mieux dimensionnée, et ce malgré la fermeture du tunnel Van Gogh qui a impacté les temps de retournement au départ de Gare de Lyon vers Orly. Quelques aléas de canalisation ont été résolus dans les premières 24h

### Information Voyageurs :

Dispositif conforme aux prévisions et mis en œuvre dans les délais :

- Informations sur les supports digitaux (site du projet, ratp.fr, Twitter, Bonjour RATP)
- Dispositif d'affichage indiquant les trajets alternatifs dans les espaces, les navettes et les stations en correspondance, y compris sur les écrans digitaux. Dispositif complété de panneaux expliquant l'objet de l'interruption
- Distributions de flyers dans certaines stations et aux commerçants à proximité des stations fermées
- Diffusions d'annonces sonores dans les espaces
- Dispositif de guidage vers les bus de remplacement depuis les stations et en voirie
- Mise en place de totems aux arrêts du bus de substitution

### Accompagnement Voyageurs :

- Dispositif de gestion et orientation des voyageurs dans les stations
- Présence de gilets verts répartis à différentes étapes du parcours des voyageurs pour aider à leur orientation (vers les lignes en correspondance ou les bus de remplacements)
- Mise en place de barrières temporaires au niveau des accès à la L14, avec un affichage adapté, pour améliorer la gestion des flux voyageurs

T3b - 15 jours d'ITC entre Porte de Vincennes et Porte de Pantin, du 14 au 26 juillet inclus.

Objectifs 2023 :

Rénover les quais de quelques stations du tronçon fermé et remplacer la bifurcations T3b à Porte de Vincennes

100%

DU PROGRAMME 2023 RÉALISÉ



### Programme réalisé :

- Reprise des nez de quais des stations avec goujonnage
- Remplacement de dalles de quais et création de joint de dilatation
- Reprise de dalle en plateforme
- Remise à niveau de mobilier de station
- Eclairage de station T3b

### Faits saillants – Massification :

- Travaux de renouvellement d'appareils de voie et bifurcations du T3b



# TRAMWAY T3b: TRAVAUX DE RÉNOVATION DES QUAIS DES STATIONS ENTRE PTE DE VINCENNES ET PTE DE PANTIN

INTERRUPTION DES CIRCULATIONS TRAMWAY ENTRE LES STATIONS PORTE DE VINCENNES ET DELPHINE SEYRIG

## Mise en place de navettes bus entre Porte de Vincennes et Porte d'Italie

### PRODUCTION FERREE

L'offre tramway en exploitation entre la station Delphine Seyrig et Porte d'Asnières a été réalisée avec l'intervalle de référence sur la période concernée, soit 6 ou 7 min aux heures de pointe et 8/10 min aux heures creuses **sur toute la durée des travaux**.

Le service a été réalisé conformément à la prévision et aucun incident notable en lien avec les travaux n'a été recensé sur la période.

### SUBSTITUTION

->dispositif qui, malgré la dégradation de la couverture de service sur certaines périodes, a permis une prise en charge correcte des voyageurs.

-> De plus, la RATP a été obligée d'annuler la commande d'articulés, du fait de la survenance de travaux au terminus Delphine Seyrig, empêchant le retournement des véhicules de type articulé.

### INFORMATIONS VOYAGEURS

L'opération a été signalée 1 mois avant sur les supports multimédias.

Le dispositif de communication à destination des voyageurs a été le suivant :

- un affichage dans les tramways et sur les stations de la ligne
- une information sur le site internet de la RATP ([www.ratp.fr](http://www.ratp.fr)),
- Une information sonore diffusé ponctuellement sur les stations de la ligne
- Une mise en place d'arrêts provisoire matérialisant le point d'arrêt des navettes Bus accompagné d'un dispositif de fléchage depuis les quais non desservis du tramway jusqu'au point d'arrêt provisoire des bus de substitution.

### ACCOMPAGNEMENT VOYAGEURS

Le parcours client s'est bien déroulé. Une bonne implication des équipes terrain (Team Tram T3b, City One) a permis de bien canaliser et gérer le flux voyageurs, notamment aux points de correspondance avec les navettes bus.

Ce dispositif humain a été mis en place dès le début de l'opération pour accompagner, guider et informer les voyageurs.

Un plan de campagne a été réalisé avec affichage, signalétique et fléchage implantés sur le terrain.

Pas de faits marquants négatifs concernant ce critère.

T3a - 15 jours d'ITC entre Porte d'Italie et Porte de Vincennes, du 27 juillet au 11 août 2023 inclus.

**Objectifs 2023 :**  
Rénover les quais de quelques stations du tronçon fermé et remplacer les bifurcations T3a à Porte de Vincennes

100% DU PROGRAMME 2023 RÉALISÉ



### Programme réalisé :

- Reprise des nez de quais des stations avec goujonnage
- Remplacement de dalles de quais et création de joint de dilatation
- Reprise de dalle en plateforme
- Remise à niveau de mobilier de station
- Eclairage de station T3a

### Faits saillants – Massification :

- Travaux de renouvellement d'appareils de voie et bifurcations du T3a
- Grutage d'un EM à Porte de Choisy – Ligne 7 du Métro

# TRAMWAY T3a: TRAVAUX DE RÉNOVATION DES QUAIS DES STATIONS ENTRE PTE DE VINCENNES ET PTE D'IVRY

## INTERRUPTION DES CIRCULATIONS TRAMWAY ENTRE LES STATIONS PORTE DE VINCENNES ET PORTE D'ITALIE

### Mise en place de navettes bus entre Porte de Vincennes et Porte d'Italie

#### PRODUCTION FERREE

L'offre tramway en exploitation entre Pont du Garigliano et Porte d'Italie a été réalisée avec l'intervalle de référence sur la période concernée, soit 6 min aux heures de pointe et 8/10 min aux heures creuses **sur toute la durée des travaux**.

Le service a été réalisé conformément à la prévision et aucun incident notable en lien avec les travaux n'a été recensé sur la période.

#### SUBSTITUTION

->dispositif surdimensionné dans l'ensemble qui a permis d'adapter le niveau d'offre au besoin réel afin de prioriser sur d'autres opérations.

-> Sur cette opération seuls des bus standards avaient été commandés en lien avec les conditions de giration sur l'axe avenue de France.

#### INFORMATIONS VOYAGEURS

L'opération a été signalée 1 mois avant sur les supports multimédias.

Le dispositif de communication à destination des voyageurs a été le suivant :

- un affichage dans les tramways et sur les stations de la ligne
- une information sur le site internet de la RATP ([www.ratp.fr](http://www.ratp.fr)),
- Une information sonore diffusé ponctuellement sur les stations de la ligne
- Une mise en place d'arrêts provisoire matérialisant le point d'arrêt des navettes Bus accompagné d'un dispositif de fléchage depuis les quais non desservis du tramway jusqu'au point d'arrêt provisoire des bus de substitution.

#### ACCOMPAGNEMENT VOYAGEURS

Le parcours client s'est bien déroulé. Une bonne implication des équipes terrain (Team Tram T3a, City One) a permis de bien canaliser et gérer le flux voyageurs.

Ce dispositif humain a été mis en place dès le début de l'opération pour accompagner, guider et informer les voyageurs.

Un plan de campagne a été réalisé avec affichage, signalétique et fléchage implantés sur le terrain.

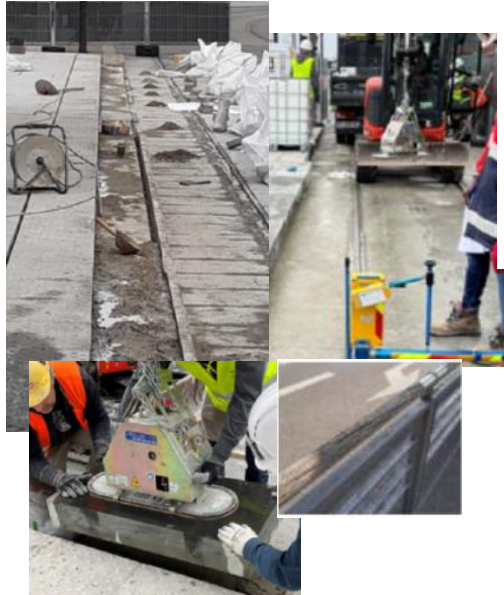
## T2 – 2 ITC

Du 12 au 27 août 2023 : entre Pont de Bezons et La Défense

Du 12 au 18 août : entre Porte de Versailles et Issy – Val de Seine

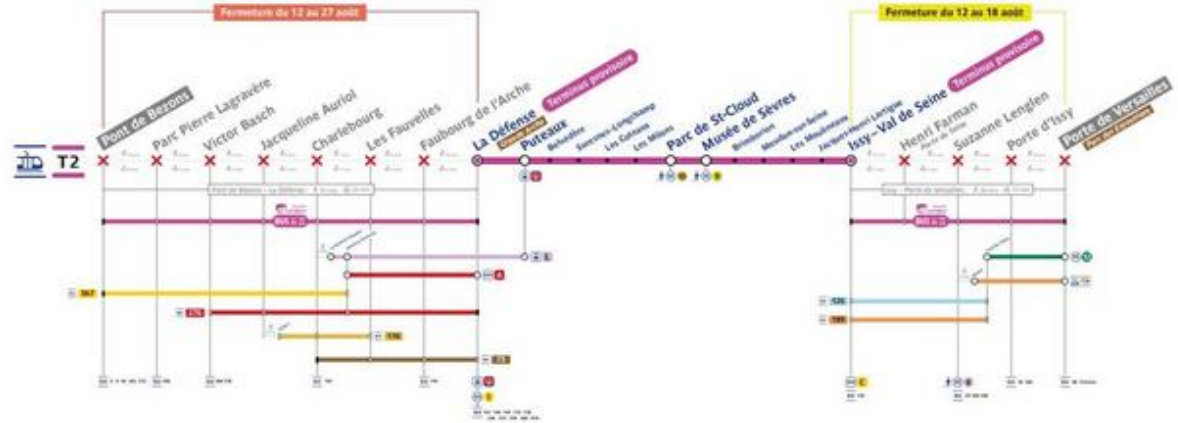


DU PROGRAMME 2023 RÉALISÉ



### Objectifs 2023 :

Préserver notre patrimoine et la fiabilité de notre réseau urbain, dans le cadre de notre programme de maintenance patrimoniale.



### Programme réalisé :

Reprise des nez de quais des stations avec goujonnage

Remplacement de dalles de quais et création de joint de dilatation

Reprise de dalle en plateforme

Remise à niveau de mobilier de station

### Faits saillants :

RAS



# TRAMWAY T2 : TRAVAUX PATRIMONIAUX (Nez de Quais)

PRISE EN COMPTE DES VOYAGEURS LORS DE L'INTERRUPTION TEMPORAIRE DE CIRCULATION TRAMWAY ENTRE LES STATIONS PONT DE BEZONS ET LA DEFENSE DU 12 AU 27 AOÛT 2023 + ISSY VAL DE SEINE (du 12 au 18/08)

## Mise en place de navettes bus entre les stations Pont de Bezons et La Défense

### PRODUCTION FERREE

Durant l'ITC, deux zones de travaux ont été nécessaires, avec un périmètre d'exploitation différent pour chacune des périodes :

- du 12/08 au 18/08, l'offre tramway était limitée de La Défense à Issy-Val de Seine
- du 19/08 au 27/08, l'offre tramway s'est effectuée du terminus Porte de Versailles à La Défense

L'offre tramway en exploitation s'est effectuée avec un intervalle minimal pratiqué de 4 min à la pointe et de 8 à 10 min au creux du lundi au vendredi.

Durant l'ITC, la ligne T2 a été victime de nombreux actes de malveillance (vols de câbles) avec pour impact une dégradation de la production ferrée : l'intervention de nos services de la maintenance Energie pour remettre en l'état nos infrastructures, a contraint la ligne à mettre en place des services provisoires.

### SUBSTITUTION

2 zones de substitution :

Pont de Bezons et La Défense : (du 12 au 27/08)

⇒ dispositif bien dimensionné dans l'ensemble qui a permis d'adapter le niveau d'offre au besoin réel au niveau du nombre de courses réalisées

Porte de Versailles et Issy Val de Seine (du 12 au 18/08)

⇒ la capacité d'emport était largement suffisante, même surdimensionnée, notamment sur la période du weekend prolongé du 15 août.

### INFORMATIONS VOYAGEURS

L'opération a été signalée 1 mois avant sur les supports multimédias.

Le dispositif de communication à destination des voyageurs a été le suivant :

- un affichage dans les tramways et sur les stations de la ligne
- une information sur le site internet de la RATP ([www.ratp.fr](http://www.ratp.fr)),
- Une information sonore diffusée ponctuellement sur les stations de la ligne
- Une campagne de distribution de flyers sur les 4 semaines précédant l'opération

Une mise en place d'arrêts provisoires matérialisant le point d'arrêt des navettes Bus accompagnée d'un dispositif de fléchage depuis les quais non desservis du tramway jusqu'au point d'arrêt provisoire des bus de substitution.

### ACCOMPAGNEMENT VOYAGEURS

Un dispositif humain pour la canalisation et gestion des flux voyageurs a été mis en place dès le début de l'opération au niveau des points de correspondance bus/tram à Pont de Bezons, La Défense et sur la période concernée, à Issy Val de Seine, sur l'ensemble de l'amplitude de service.

En complément, un plan de campagne a été réalisé avec affichage, signalétique et fléchage implanté sur le terrain et sur l'ensemble du parcours des bus de remplacement.



# Suite rapide zone dense PSO3



DU PROGRAMME 2023 RÉALISÉ



Entre BFM (75) et Athis-Mons (91)

## OBJECTIFS

Renouvellement de 9 km de voie afin de garantir un haut niveau de sécurité tout en améliorant le confort des voyageurs.

## NATURE DES TRAVAUX

Remplacement de l'intégralité des constituants de la voie ferrée (rail, système d'attache, traverse, ballast) à l'aide d'un train usine permettant des rendements d'environ 400 m par nuit (5 fois supérieurs à une méthode classique).

## DATES CONCERNÉES :

TX PRÉPARATOIRES : À PARTIR DU 20 MARS 2023 > MAI 2023

TX PRINCIPAUX : À PARTIR DU 03 MAI 2023 > JUILLET 2023

TX CONFORTATIFS ET FINITIONS : À PARTIR DU 29 JUIN 2023 > FIN AOUT 2023

## CONSÉQUENCES :

Adaptation du plan de transport pour permettre de dégager des périodes d'interceptions compatibles avec ce type d'outil industriel.

## ALÉAS

Un impact régularité sur quelques restitutions en fin de nuit dues principalement à des aléas techniques.



# Travaux estivaux de la Ligne C (Castor)



DU PROGRAMME 2023 RÉALISÉ



Secteur Sud – Axe – RER C

## OBJECTIFS

Confortement du radier du tunnel RER C intramuros et renouvellement des infrastructures de voie.

## NATURE DES TRAVAUX

Jet Grouting entre les gares Avenue Henri Martin et Paris Austerlitz (injection et réalisation de 321 colonnes permettant de renforcer l'assise du radier).

Renouvellement de 2850m de voies entre Saint-Michel Notre Dame et Musée d'Orsay.

Renouvellement de 910m de rail entre les gares d'Invalides et Musée d'Orsay.

## DATES CONCERNEES

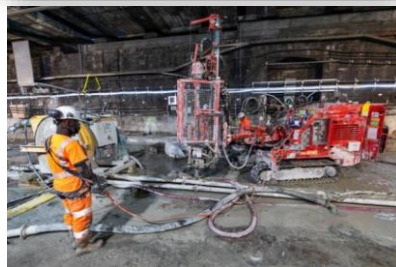
Période d'interruption temporaire des circulations du RER C du 15/07 au 26/08

## CONSEQUENCES

Fermeture de la ligne C Intramuros jusqu'à Invalides(Boulainvilliers, Champs de Mars Tour Eiffel, Invalides, Javel, Musée d'Orsay, Saint-Michel Notre Dame, Paris Austerlitz et Pont de l' ALMA)

## ALEAS

RAS



# RER **C** - Samedi 15 juillet au samedi 26 août 2023

## Zone Intramuros : Travaux ÉTÉ RER C

**Aucun train entre Javel / Avenue Henri Martin et Paris Austerlitz dans les 2 sens de circulation**

### Dispositif de prise en charge :

➔ Renfort lignes régulières : bus 171, métro 10

Report lignes régulières : bus lignes 30,63, 72, 169 et tram T2 et les métros ligne 4, 6, 8, 12, 13, 14

Conséquence sur le rallongement du parcours : entre +10 à + 50mn

### PRODUCTION FERRÉE

**Ponctualité sur la Ligne C pendant la période : 92,7 %**

Axe Paris Austerlitz / St Martin d' Etampes: 81,5%

Axe Paris Austerlitz / Dourdan : 91,4 %

Axe Paris Austerlitz /Versailles Chantiers : 92,6 %

Axe Javel / Versailles Château RG : 96,2%

Axe Javel / Saint-Quentin en Yvelines: 96,7%

Axe Avenue Henri Martin / Pontoise : 95,3%

**Incidents notables et gestion des incidents sur la ligne C :**

**Limitations de vitesse en sortie de BFM à causes des fortes chaleurs les 22 et 23 août.**

### INFORMATION VOYAGEURS

#### Dispositif déployé :

**En gare :**

- Affiches de préalerte en avril (M-3) , Infographie au 1<sup>er</sup> juin (M-1,5) sur l'ensemble des gares et Itinéraires alternatifs sur les gares fermées et gares origine/terminus.

- Information spécifiques (ICV) sur les écrans en gare et masquage des directions pouvant prêter à confusion.

- Annonces sonores dédiées avant et pendant les travaux

- Bâches sur le parcours client

- Mise à jour des plans RER C dans les gares origine/terminus, ainsi qu'à BFM

- A noter : le déploiement des affiches SNCF sur les emprises RATP en correspondance, très utile.

**A bord :**

- Sticker Travaux été, information spécifique (ICV) à bord des trains équipés du SIVE, annonces ponctuelles des conducteurs

**Digital :** Article mensuel blog, emailing à la base clients, mise à jour des itinéraires alternatifs disponibles sur le blog ligne C.

Décompte avant le début/la fin des travaux sur le blog. Mise en avant des dates sur le fil twitter.

**Tendance réseaux sociaux :** les clients fatigués d'avoir tout le temps des travaux.

Incohérence de l'information sur l'application RATP, celle-ci n'indique pas les bonnes interruptions ou propose des itinéraires non adaptés.

Axe d'amélioration : déployer une Information Voyageur rappelant la réouverture des gares fermées pendant la période.

### SUBSTITUTION :

**Report et renfort lignes régulières :** dispositif globalement satisfaisant avec toutefois des mécontentements réguliers des clients sur la fréquence des bus 63.

### ACCOMPAGNEMENT VOYAGEURS

**Dispositif accueil :** les dispositifs de gestion de flux spécifiquement mis en place en cohérence avec l'exploitation dans les gares Origine/terminus Avenue Henri Martin et Javel dispositif ont été très efficaces. Javel : très bonne gestion des flux et proposition faite aux clients de revenir via la ligne N prise en compte par les clients occasionnels/touristes

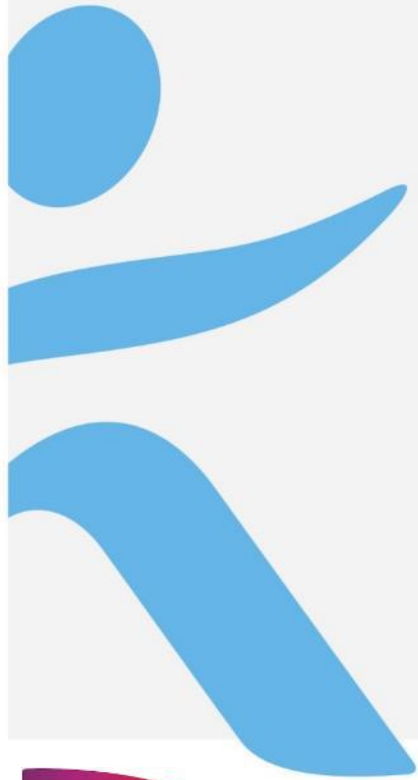
#### Signalétique :

**Paris Austerlitz :** en raison des travaux menés par SNCF Gare et Connexion, les clients ont eu des difficultés pour cheminer vers les lignes du métro 10 et 5 en juillet. La gestion des flux initialement prévue par la présence d'agents a été complétée ensuite. Par ailleurs, l'appellation des voies avec les mêmes chiffres en souterrain et en surface complexifie la bonne orientation des clients.

La signalétique directionnelle déployée sur la voirie sur l'ensemble des parcours proposés par les itinéraires alternatifs était utile et suffisante.

**Flux voyageurs :** important globalement avec une baisse en Août.





# SECTEUR EST

## ZOOM SUR LES PRINCIPAUX CHANTIERS





## RAV/RVB Vincennes

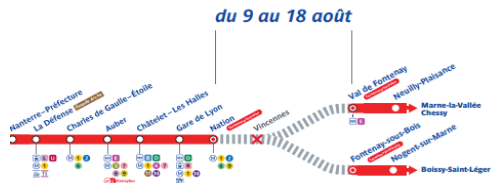


### Objectifs 2023 :

Renouvellement de 6 appareils de voie et de 1,5 km de voies ballast

Chantier sous ITC entre Nation >> Val de Fontenay – Fontenay sous Bois, du 9 au 18 août inclus.

Massification avec le projet de Peinture intumescente en sous face de la dalle de Vincennes (nouveau CCU)



### OBJECTIFS

- Renouvellement des voies et du ballast après 40 ans de vie, dans la continuité du programme de régénération des plateformes de voie du RERA engagé depuis 2015 (jusqu'en 2040)
- Enjeux de sécurité, fiabilité et disponibilité

### NATURE DES TRAVAUX

- Renouvellement de 6 appareils de voie et de 1.5 km de voies/ballast

#### Massification avec le projet suivant :

Peinture intumescente en sous face dalle Vincennes

### DATES

Du mardi 8 août fin de service au samedi 19 août 2023 prise de service

### CONSÉQUENCES

Interruption du trafic entre les gares de :

- Nation et Val de Fontenay
  - Nation et Fontenay sous-Bois
- 24h/24 pendant 10 jours

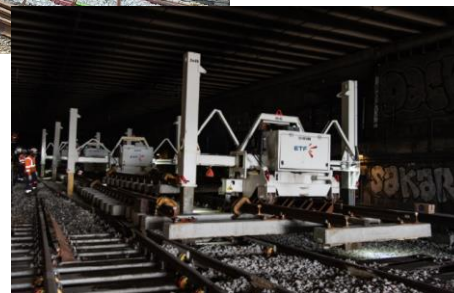
### Programme réalisé :

6 appareils de voie renouvelés

1,1 km de RVB réalisé (vs 1,5 km programmé) - suite aux aléas rencontrés lors de la 1<sup>ère</sup> nuit (nuit de sécurisation du 8/9 août, et remise tardive de chantier le 9 matin). Le réajustement du planning et de l'organisation a conduit à annuler 400 m de RVB.

### Faits saillants :

Remise tardive le 9 août matin sur les 2 branches de MLV - Chessy et Boissy, ayant retardé les départs-arrivées des 1ers trains sur les terminus provisoires de Val de Fontenay (à 6h20) et Fontenay-sous-Bois (à 7h20); prise en charge des voyageurs difficile dans ce double contexte de 1<sup>er</sup> jour et de la remise tardive.



### Une PRODUCTION FERREE fiable

**Ponctualité = 96,1%** toutes les journées > 94%, sauf le samedi 12 août (incident infrastructures entre Etoile et La Défense) et le vendredi 18 août (AGP à Chatelet)

**Production = 99,3%**

	Jours ouvrés	Week-end et JF
Tronçon central	HP : 13 trains/h HC : 8 trains/h	8 trains/h
Branches	HP : 7,5 trains/h HC : 4 trains/h	4 trains/h

Remise tardive du chantier le 1<sup>er</sup> jour : interruption entre Nation et Neuilly Plaisance jusqu'à 6h20 et entre Nation et Joinville jusqu'à 7h20 (bus de substitution mis en place).

WE 19 et 20 août : 2 journées de LTV à 30 km/h, allongement du temps de parcours entre Vincennes et Val de Fontenay / Fontenay-sous-Bois d'environ 3 min dans chaque sens.

### Une COMMUNICATION sur les travaux anticipée et diversifiée

Le dispositif a pris en compte les travaux en zone SNCF (du 5 au 20 août) et a donné aux clients, autant que possible selon les supports, une vision « ligne entière » des perturbations.

#### Annnonce des travaux :

- Distribution d'un flyer d'annonce des dates et zones de coupure dès avril
- Déploiement d'un sticker sur toutes les portes des trains à partir de fin mai

#### Dispositif de communication à J- 21 :

- Distribution de 30 000 flyers avec détails des perturbations et itinéraires de substitution.
- Entre Nanterre et Boissy / MLV Chessy, 595 panneaux de perturbation et de valorisation répartis sur 28 gares
- Information sur les bas d'écran dynamiques et annonces sonores en gare
- Mise en ligne des grilles horaires sur le Blog et mise à jour des outils de recherche d'itinéraires.

#### Communication digitale :

- Blog RER A : publications les 29/3 et 8/6 (détail sur les travaux; itinéraires de substitution...); tchat avec le chef de projet le 27/6; mise en ligne d'une simulation d'itinéraires de gare à gare RERA fin mai.
- Twitter : Tweet d'annonce des travaux en amont et pendant le chantier
- Motion design expliquant les travaux diffusé sur le Blog RER A, Twitter et ratp.fr
- Vidéo de valorisation du chantier diffusée après l'ITC sur YouTube / Blog RERA et Twitter

### Des MOYENS de SUBSTITUTIONS adaptés au besoin

#### Bus de remplacement :

Bus de remplacement mis en place entre Château de Vincennes et Val de Fontenay, et entre Château de Vincennes et Fontenay sous-Bois : **dispositif bien dimensionné et efficace qui a fait l'objet de quelques adaptations :**

- Adaptation du dispositif suite à quelques difficultés constatées le 1<sup>er</sup> jour → ajustement de la répartition du nombre de véhicules par branche en fonction du besoin + détournement du parcours des bus pour Val de Fontenay et ajustement de l'alternat des feux de circulation avenue de Nogent pour fluidifier le trafic (emprises chantier « Mission vélo »)
- Adaptation du trajet entre Fontenay-sous-Bois et Château de Vincennes à partir du 13/8 en raison d'un effondrement en voirie (sans augmentation de la durée du temps de parcours).

**7 lignes de bus régulières renforcées** (77, TVM, 393, 118, 114, 210, 124).

#### Substitution ferrée :

- **Report sur le RER E à Val de Fontenay.** Ajout d'arrêt de la ligne P à Val de Fontenay.
- **Renfort de la ligne 8 du métro**

**Taxi G7** : la prestation pour les UFR/PMR a été défaillante (temps d'attente excessif, véhicule non équipé...)

### Un ACCOMPAGNEMENT DES VOYAGEURS renforcé

**Un dispositif humain agile, globalement bien dimensionné** et réparti sur les trois points – Vincennes, Val de Fontenay et Fontenay sous-Bois

#### Quelques difficultés rencontrées et rapidement surmontées :

Adaptation du dispositif d'accompagnement des voyageurs en lien avec les adaptations du dispositif des bus de substitution.

- Renfort des équipes à Val de Fontenay pour mieux canaliser les voyageurs en attente pour le RER E et mieux orienter les voyageurs vers les bus de remplacement (point de prise en charge en dehors de la gare routière)
- Renfort à Val de Fontenay en extrême soirée, en raison d'une affluence après la coupure du RER E. Sensibilisation des clients (en particulier touristes en provenance de Disney) sur les horaires des derniers trains permettant une correspondance RER A/bus/Ligne 1/RER A.
- Ajustement du dispositif humain à Fontenay-sous-Bois pour s'adapter au nouveau parcours mis en service à partir du 13/8.

# Travaux de mise en accessibilité des quais de la Gare de l'Est- Phase 2



Quais des voies 19 à 24/Gare de L'Est

## OBJECTIFS (travaux été 2023)

Rehausser les quais des voies 19 à 21 pour être à niveau avec les divers matériels roulants dont le futur RER NG. Mise aux normes d'accessibilité

## NATURE DES TRAVAUX

Dépose des voies ferrées V20 et 21, de la caténaire, renforcement de structures souterraines, sciage d'abri et de quais, rehaussement de quais, repose de l'infrastructure ferroviaire.

## DATES CONCERNÉES :

Travaux en continu depuis mars 2023, travaux de rehaussement terminés depuis le 25/09/2023.

## CONSÉQUENCES :

Neutralisation jusqu'au 25/09 des voies 19,20 et 21 et des quais concernés.  
Neutralisation du passage souterrain qui doit se prolonger jusqu'en janvier 2024.

## ALÉAS

Structure de quai au dessus de la galerie nécessitant adaptation non envisagée initialement conduisant à un retard dans les travaux dans les escaliers et prolongement de la coupure du PASO.



Renforcement de la galerie Sous Quai 10



Rehaussement du quai 10 (Quai creux)



Remaniement des abris de quai



Rehaussement des escaliers



Demi-quai rehaussé et à niveau

# Interconnexion Grand Paris Express Bondy



DU PROGRAMME 2023 RÉALISÉ



Gare de Bondy

## OBJECTIFS

Création d'un ouvrage de correspondance avec la ligne 15 Est du GPE avec le prolongement d'un passage souterrain existant par SNCF Réseau.  
Agrandissement du bâtiment voyageurs nord et refonte du bâtiment voyageurs au sud de la gare par SNCF Gares&Connexions.

## NATURE DES TRAVAUX

Travaux SNCF Réseau: pose d'un pont provisoire et début du terrassement du passage souterrain prolongé.  
Travaux SNCF Gares&Connexions: construction du prolongement du bâtiment voyageurs existent.

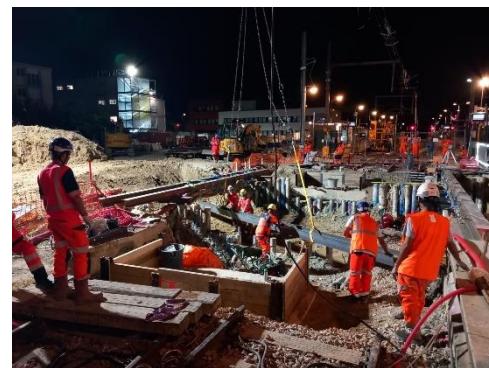
## DATES CONCERNÉES :

Tout l'été dont un week-end opération coup de poing le 14 juillet.

## CONSÉQUENCES :

OCP du 14 juillet réalisée sous ITC.

## ALEAS



# Interconnexion Grand Paris Express Chelles



DU PROGRAMME 2023 RÉALISÉ



Gare de Chelles

## OBJECTIFS

Création d'un ouvrage d'interconnexion avec la ligne 16 du GPE avec la création d'un nouveau passage souterrain) par SNCF Réseau.

## NATURE DES TRAVAUX

Remplacement des massifs caténaires, réalisation de micropieux

## DATES CONCERNÉES :

5 week-ends sur Juillet et Août

## CONSÉQUENCES :

Travaux principalement réalisés sous ITC.

## ALEAS



Ligne **P** Travaux GPE Chelles les 29-30/07 et 5-6, 12-13, 26-27/08

Gare de Chelles non desservie par les trains Paris Est <> Meaux dans les deux sens.

Gare de Vaires-Torcy non desservie par les trains Paris Est <> Meaux en direction de Paris

#### Dispositif de prise en charge

→ Bus de remplacement Lagny <> Chelles

#### PRODUCTION FERREE

Paris Est <> Meaux	
Semaine	ponctualité
30	98,47%
31	90,10%
32	95,86%
34	95,03%

#### SUBSTITUTION

Dimensionnement bus Satisfaisant : OUI

Si non préciser :

Amplitude	Fréquence	Transporteur
5h20 – 3h35	30'	KEOLIS

Qualité (itinéraires, dessertes, fréquences respectées) : OUI

5 dysfonctionnements relevés le 5-6 août. Les autres jours 100% de conformité, soit 99% de conformité sur l'ensemble des week-ends.

Incident circulation routière : RAS

#### INFORMATION VOYAGEURS

Dispositif déployé : ICV sur digital avec affiches + grilles horaires à J-21.

Affiches en gare à J-21, bâches et stickers à S-2, brief agents, note hebdo

Respect du J-21 affichage et digital

Cadrage IV : ICV sur écran et annonces sonores la semaine précédente et pendant les travaux.

Tendance réseaux sociaux : RAS

#### ACCOMPAGNEMENT VOYAGEURS

Dispositif d'accueil (agents gare et/ou gilets rouges) : Personnel SNCF et Gilets Rouges présents dans les gares.

En nombre suffisant : OUI

Prestation de qualité : OUI

Signalétique :

En place : OUI / NON

oriflammes  panneaux directionnels  bâches  affiches « Où Trouver Mon Bus

Suffisante : OUI / NON

Gestion de flux : RAS

# RVB ENTRE LES GARES D'EMERAINVILLE ET LES YVRIS

SECTEUR EST - AXE PE – LIGNES 001 000 ET 070 000

100%

DU PROGRAMME ETÉ 2023 100% DES TRAVAUX RÉALISÉS



Gares d'Emerainville (77) et les Yvris (93)

## OBJECTIFS

- Renouveau de 1,5 km de voie

## NATURE DES TRAVAUX

- Régénération de voies en gare d'Emerainville Pontault-Combault entre le km 26,030 et le km 27,180 et en gare des Yvris entre le km 23+370 et le km 23+690
- Création de collecteur longitudinal en gare d'Emerainville

## DATES CONCERNÉES

- du 26/06/2023 au 18/08/2023

## CONSÉQUENCES

- Fermeture des 2 gares en WE S28/29 et S29/30
- Travaux de nuits en semaine du lundi/mardi au vendredi/samedi, de 23h30 à 04h30

## ALÉAS

- RAS





**Dispositif de prise en charge**

- ➔ RER E axe Haussmann <> Villiers circulation normale
- ➔ Bus de remplacement Villiers <> Tournan (VIC TRANSPORT)
- ➔ Bus de remplacement Roissy-en-Brie <> Villiers (KEOLIS CIF)

**PRODUCTION FERREE**

Ponctualité du week-end sur Haussmann <> Villiers-sur Marne :

Haussmann <> Villiers	
Semaine	ponctualité
28	97,2%
29	99%

**SUBSTITUTION**

Taux de conformité : 99,2%

O / D	Amplitude	Fréquence	Transporteur
Villiers - Tournan	4h – 23h20	15'	VIC
Villiers – Roissy en B	6h50 – 18h50		KEOLIS

Dimensionnement et qualité de la substitution routière Satisfaisant : OUI  
7 courses supprimées et 2 non dessertes de gares.

Incident circulation routière : RAS

**INFORMATION VOYAGEURS**

**Dispositif déployé** : ICV sur digital avec affiches + grilles horaires à J-21.

Affiches en gare à J-21, bâches et stickers à S-2, brief agents, note hebdo

**Respect du J-21 affichage et digital**

**Cadrage IV** : ICV sur écran et annonces sonores la semaine précédente et pendant les travaux.

**Tendance réseaux sociaux** : Peu de remontées

**ACCOMPAGNEMENT VOYAGEURS**

**Dispositif d'accueil (agents gare et/ou gilets rouges)** : Agents et Gilets rouges à Villiers et Tournan

En nombre suffisant : OUI

Prestation de qualité : OUI

**Signalétique** :

En place : OUI / NON

oriflammes  panneaux directionnels  bâches  affiches « Où Trouver Mon Bus

Suffisante : OUI / NON

**Gestion de flux** : compliquée le samedi 22 en soirée suite à des suppressions et une affluence voyageurs en résultant.

#### Dispositif de prise en charge

- Les clients sont reportés sur le RER E jusqu'à Nogent-le Perreux
- Bus de remplacement desservant toutes gares de Tourna à coulommiers

#### PRODUCTION FERREE

Ponctualité du week-end sur Haussmann <> Villiers-sur Marne :

Haussmann <> Villiers	
Semaine	ponctualité
28	97,2%
29	99%

#### SUBSTITUTION

Taux de conformité : 93%

Amplitude	Fréquence	Transporteur
5h40 – 22h	60' (omnibus et direct)	MOBICITE

Dimensionnement et qualité de la substitution routière Satisfaisant : Non  
De nombreux retards, suppressions de courses et une méconnaissance des itinéraires liés à une mauvaise préparation du dossier par le transporteur.  
Réunion de crise entre 2 week-ends qui n'a pas apporté de solutions satisfaisantes sur le déroulement des opérations malgré la suppression des courses directes.

Incident circulation routière : RAS

#### INFORMATION VOYAGEURS

**Dispositif déployé :** ICV sur digital avec affiches + grilles horaires à J-21.  
Affiches en gare à J-21, bâches et stickers à S-2, brief agents, note hebdo  
**Respect du J-21 affichage et digital**  
**Cadrage IV :** ICV sur écran et annonces sonores la semaine précédente et pendant les travaux.

**Tendance réseaux sociaux :** Insatisfaction clients relayée sur les réseaux sociaux

#### ACCOMPAGNEMENT VOYAGEURS

**Dispositif d'accueil (agents gare et/ou gilets rouges) :** Agents et Gilets Rouges à Nogent le Perreux, Tournan et Coulommiers  
En nombre suffisant : OUI  
Prestation de qualité : OUI

#### Signalétique :

En place : OUI / NON  
 oriflammes  panneaux directionnels  bâches  affiches « Où Trouver Mon Bus  
Suffisante : OUI / NON

**Gestion de flux :** Compliquée lors des suppressions

**Dispositif de prise en charge**

- Les clients sont reportés sur le RER E jusqu'à Nogent-le Perreux
- Bus de remplacement desservant toutes gares jusqu'à Provins

**PRODUCTION FERREE**

Ponctualité du week-end sur Hausmann &lt;&gt; Villiers-sur Marne :

Hausmann <> Villiers	
Semaine	ponctualité
28	97,2%
29	99%

**SUBSTITUTION**

Taux de conformité : 94%

Amplitude	Fréquence	Transporteur
4h – 23h	60' (omnibus et direct)	VIC (14/07) MOBICITE

Dimensionnement et qualité de la substitution routière Satisfaisant : Non

De nombreux retards, suppressions de courses et une méconnaissance des itinéraires liés à une mauvaise préparation du dossier par le transporteur.

Réunion de crise entre 2 week-ends qui n'a pas apporté de solutions satisfaisantes sur le déroulement des opérations.

Incident circulation routière : RAS

**INFORMATION VOYAGEURS**

Dispositif déployé : ICV sur digital avec affiches + grilles horaires à J-21.

Affiches en gare à J-21, bâches et stickers à S-2, brief agents, note hebdo

Respect du J-21 affichage et digital

Cadrage IV : ICV sur écran et annonces sonores la semaine précédente et pendant les travaux.

Tendance réseaux sociaux : Insatisfaction clients relayée sur les réseaux sociaux et par mail par le collectif d'usagers.

**ACCOMPAGNEMENT VOYAGEURS**

Dispositif d'accueil (agents gare et/ou gilets rouges) : Agents et Gilets Rouges à Nogent le Perreux, Tournan et Provins

En nombre suffisant : OUI

Prestation de qualité : OUI

Signalétique :

En place : OUI

 oriflammes  panneaux directionnels  bâches  affiches « Où Trouver Mon Bus


Suffisante : OUI

Gestion de flux : Compliquée lors des suppressions

# RVB & Simplification Ligne P



DU PROGRAMME 2023 RÉALISÉ

 Lizy s/Ourcq / La Ferté-Milon

## OBJECTIFS

Renouvellement de 2,5 km de voie avec suppression ou remplacement d'appareils de voie

## NATURE DES TRAVAUX

- Régénération de voie courante et d'appareils de voie
- Simplification du plan de de voie par suppression d'appareils vétustes en gare de Lizy sur Ourcq

## DATES CONCERNÉES :

TRAVAUX DU 15 JUILLET AU 27 AOUT

## CONSÉQUENCES :

Fermeture de la ligne pendant 5 semaines avec mise sur bus

## ALÉAS

Sans objet



### Dispositif de prise en charge

→ Bus de remplacement Meaux <> La Ferté-Milon Omnibus et semi-directs (en pointe)

### PRODUCTION FERREE

### SUBSTITUTION

Taux de conformité : 97,7%

Amplitude	Fréquence	Transporteur
4h20 – 22h22	60' (omnibus et semi-direct en pointe)	VIABUS – W&A VIC (12-13/08)

#### Dimensionnement et qualité de la substitution routière Satisfaisant

Au démarrage de la substitution, le transporteur en responsabilité des bus semi-direct a rencontré des difficultés de couverture et les conducteurs ne connaissaient pas les itinéraires. Les actions correctives ont permis d'améliorer le service.

Le Week-end des 12 et 13 août une mauvaise programmation du dossier par le transporteur a généré de nombreux dysfonctionnements notamment la suppression de 4 premiers allers-retours le samedi. Le dimanche a aussi été compliqué (taux de conformité de 77,7%).

Incident circulation routière : RAS

### INFORMATION VOYAGEURS

**Dispositif déployé** : ICV sur digital avec affiches + grilles horaires à J-21.

Affiches en gare à J-21, bâches et stickers à S-2, brief agents, note hebdo

**Respect du J-21 affichage et digital**

**Cadrage IV** : ICV sur écran et annonces sonores la semaine précédente et pendant les travaux.

**Tendance réseaux sociaux** : des remontées notamment lors du week-end des 12 et 13 août

### ACCOMPAGNEMENT VOYAGEURS

**Dispositif d'accueil (agents gare et/ou gilets rouges)** :

**Personnel SNCF en gare pour orienter les clients vers les bus**

En nombre suffisant : OUI

Prestation de qualité : OUI

**Signalétique** :

En place : OUI

oriflammes  panneaux directionnels  bâches  affiches « Où Trouver Mon Bus

Suffisante : OUI

# Schéma directeur accessibilité en gare de Nangis



DU PROGRAMME 2023 RÉALISÉ



NANGIS, ligne P

## OBJECTIFS

Rendre la gare de Nangis accessible à tous

## NATURE DES TRAVAUX

- Mise en place d'un ascenseur sur chaque quai
- Création de rampes d'accès et mise aux normes des escaliers
- Rénovation et mise aux normes du passage souterrain
- Remise à niveau du bâtiment voyageurs
- Mise aux normes PMR du guichet

## DATES CONCERNÉES :

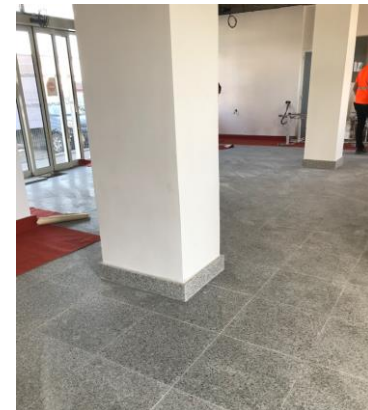
Début des travaux : mars 2023 ; fin : juin 2024.

## CONSÉQUENCES :

Durant l'été 2023, la gare a été effacée 7 semaines et des bus de substitution ont été mis en place

## ALÉAS

Episode de pluie en juillet durant les travaux de terrassement. Malgré cela, la gare a été rouverte le jour prévu.



**Dispositif de prise en charge**

- Les trains circulent entre Paris et Provins.
- Des bus sont mis en place entre Mormant et Longueville.

**PRODUCTION FERREE**

Ponctualité du week-end sur Paris Est &lt;&gt; PROVINS :

**Paris Est <> Provins**

Semaine	27	28	29	30	31	32	33	34
Ponctualité	85,9%	92,9%	90,2%	91,6%	87%	93%	98%	85,97%

**INFORMATION VOYAGEURS****Dispositif déployé :** ICV sur digital avec affiches + grilles horaires à J-21.

Affiches en gare à J-21, bâches et stickers à S-2, brief agents, note hebdo

**Respect du J-21 affichage et digital****Cadragre IV :** ICV sur écran et annonces sonores la semaine précédente et pendant les travaux.**SUBSTITUTION**

Taux de conformité : 98,5%

Amplitude	Fréquence	Transporteur
5h05 – 22h35	30' en pointe 60' hors pointe	VIC (S27) PROCARS

**Dimensionnement et qualité de la substitution routière Satisfaisant :**

En pointe de matinée des retards &lt; 30' et des suppressions liées à des absences de bus ont généré des difficultés de prise en charge et des tensions.

Des actions ont été menées avec le transporteur pour sécuriser la production.

Il rencontre des difficultés en termes de ressources en personnel et a été victimes de vandalisme sur son parc pendant les émeutes urbaines.

**Incident circulation routière :**

En juillet, pour des raisons de sécurité liées aux émeutes urbaines en cours la substitution prend fin à 20h35 jusqu'au 5 juillet.

**ACCOMPAGNEMENT VOYAGEURS****Dispositif d'accueil (agents gare et/ou gilets rouges) :** Personnel en gare de Nangis, Mormant et Longueville

En nombre suffisant : OUI

Prestation de qualité : OUI

**Signalétique :**

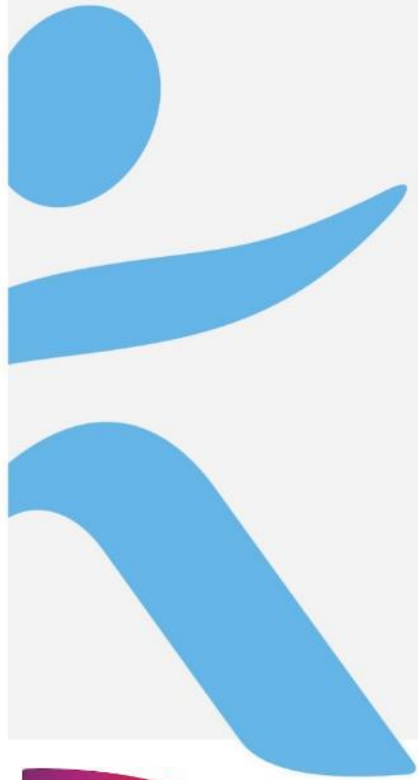
En place : OUI / NON

 oriflammes  panneaux directionnels  bâches  affiches « Où Trouver Mon Bus

Suffisante : OUI / NON

Modification du point d'arrêt à Mormant en accord avec la mairie.

**Gestion de flux :**



# SECTEUR OUEST

## ZOOM SUR LES PRINCIPAUX CHANTIERS





DU PROGRAMME 2023 RÉALISÉ



Cergy Préfecture

## OBJECTIFS

Renouvellement des voies en gare de Cergy Préfecture

## NATURE DES TRAVAUX

Renouvellement voie ballast en gare de Cergy Préfecture, préalable aux travaux de renouvellement des appareils de voie côté Paris

## DATES CONCERNÉES :

Du 05 août au 20 août 2023

## CONSÉQUENCES :

Fermeture RER A entre Conflans fin d'Oise et Cergy-le-Haut / LIGNE L ENTRE MAISONS LAFITTE et CERGY LE HAUT

ALÉAS : RAS



# LIGNES **A** **L** - RVB CERGY

## Du samedi 05 au dimanche 20 août 2023

### RER A CERGY LE HAUT

Aucun RER entre Conflans Fin d'Oise et Cergy le Haut

### PRODUCTION FERRÉE

**Ponctualité RER A** : 96,28%

**Incidents notables et gestion des incidents sur la ligne** : le 20 août, interruption des circulations entre Achères-ville et Conflans-Fin d'Oise à partir de 22h44 (Durée de chantier rallongée en amont pour éviter la restitution tardive le lendemain)

**Restitution tardive** : 17 et 18 août sur Achères impactant des sorties de trains sans voyageurs. Le 17 août, un train commercial a été retardé

**Dimensionnement** : Satisfaisant et adapté aux flux voyageurs

### INFORMATION VOYAGEURS & COMMUNICATION

**Dispositif déployé** : Satisfaisant

**Écrit** : ICV sur les écrans à bord et en gare, communication client

**Oral** : annonces en gare et à bord

**Digital** : appli IDFM, site TN (respect du J-21)

- 190 banderoles, 42 000 carnets, 10 000 stickers, 52 000 flyers)
- Mise en place d'un simulateur d'itinéraire (plus de 36 000 vues)
- Support et éléments de langage co-construit en collaboration avec la RATP
- Dispositif de Communication et Information Voyageur personnalisés
- Partage et échange du plan de communication avec les institutions (CADEB, Plus de Trains)
- Impact ITC du RER B dans la compréhension des travaux du RER A par les clients
- Forte mobilisation des équipes et notamment des agents de conduite

### Ligne L Nord

Aucun train entre Maisons Laffitte et Cergy le Haut

### SUBSTITUTION ROUTIERE

- Bus SNCF Bleu : Cergy le Haut – Poissy.
- Bus SNCF Jaune : Cergy Saint-Christophe – Conflans Fin d'Oise via Neuville Université
- Bus SNCF Rose : Cergy Préfecture – Achères Ville
- Renforcement des lignes régulières 45 & 49

Dispositif exceptionnel proposé 24h/24h dans le cadre des travaux  
7 transporteurs mobilisés pour assurer la prise en charge voyageur

**Dimensionnement** : Satisfaisant

Ajustement du dispositif réalisé en opérationnel selon les flux voyageur et dysfonctionnement des transporteurs.  
Actions réalisées en temps réel pour faire face au comportement voyageur :

- Bascule de véhicule vers l'OD la plus fréquenté (bus bleu vs bus jaune)
- Renforcement de l'offre de la ligne 45, injection de courses pour prise en charge marché en gare de Cergy Saint-Christophe.

**Dysfonctionnement** :

- Nombreux dysfonctionnements (retards, absences de courses, etc.)
- Nombreux manquements sur la qualité globale de la prestation d'un transporteur (VIC transports, également engagé sur les travaux du RER B) : manque de transparence dans les échanges, non réalisation de l'offre commandée, non-conformité des véhicules utilisés)

**Incident de circulation** : Aucun. Pilotage et suivi opérationnel de la substitution routière avec les transporteurs complexes et peu de leviers d'action possibles

### ACCOMPAGNEMENT VOYAGEURS

**Présence de renfort humain** :

Agents SNCF et renfort City One déployés 24h/24h

- Dispositif City One présent dans 11 gares, 220 collaborateurs City One dont 10 encadrants.
- Formation et positionnement des collaborateurs co-construit avec le prestataire.

**Dispositif d'accueil** : quelques dysfonctionnements opérationnels (retards, absences)

**Signalétique** : Code couleur bus mis en place

**Gestion des flux** : Flux de voyageurs importants sur la zone des 3 gares de Cergy.

# EOLE à l'Ouest



DU PROGRAMME 2022 RÉALISÉ



## Périmètre Mantes Station

### OBJECTIFS

Dans la perspective de l'arrivée du RER E à Mantes La Jolie :

Phase travaux intermédiaire pour prédisposer le plan de Voie en entrée de gare de Mantes-Station côté Paris, en vue de la Mise en Service du futur PAI d'EPONE en 2025

### NATURE DES TRAVAUX

Remaniement complet du plan de voie (dont pose de 4 appareils de Voie) après réfection complète de la plateforme et de l'assainissement

Travaux caténaires associés

### DATES CONCERNEES

Fermeture des voies du groupe V (Paris / Mantes par EPONE) pendant 5 semaines en continu du 08/07 au 14/08

### ALÉAS

Aucun aléa significatif sur la période de travaux estivaux



# LIGNE **J** -TRAVAUX EOLE

## Du Lundi 10 juillet au vendredi 11 août 2023

### LIGNE J PARIS SAINT-LAZARE & MANTES LA JOLIE VIA POISSY

Aucun train entre Epône Mézières et Mantes la Jolie dans les 2 sens de circulation + dévoiement des trains Vernon via les voies du groupe VI

### LIGNE J PARIS SAINT-LAZARE & MANTES LA JOLIE VIA CONFLANS SAINTE-HONORINE

Modification d'horaires, de desserte et allongement de temps de parcours

#### PRODUCTION FERRÉE

**Ponctualité axe Paris Saint-Lazare - Mantes via Poissy /Vernon :** 92,32%

**Ponctualité axe Paris Saint-Lazare –Mantes via Conflans-Sainte-Honorine :** 93,59%

**Incidents notables et gestion des incidents sur la ligne :** RAS

**Restitution tardive :** Aucune

**Dimensionnement :** Satisfaisant et adapté aux flux voyageurs

#### SUBSTITUTION ROUTIERE

**Bus SNCF** mis en place entre Epône Mézières et Mantes La Jolie.

**Renforcement A14 Express** La Défense – Mantes La Jolie.

#### Dimensionnement

**Bus SNCF :** Offre dimensionnée et réadaptée suite REX travaux 2022 afin d'assurer la prise en charge des flux voyageurs.

**Renforcement A14 Express :** Sous dimensionné malgré un travail de planification en amont (REX 2022). Injection de courses supplémentaires le week-end pour faire face au flux voyageurs en gare, en collaboration avec le transporteur et DG TN.

**Dysfonctionnement :** Quelques dysfonctionnements opérationnels (retards, absences véhicules).

**Incident de circulation :** Accident routier impliquant des voyageurs en date du vendredi 28 juillet. Forte mobilisation des équipes SNCF et du transporteur Keolis-Delion sur le terrain.

#### INFORMATION VOYAGEURS & COMMUNICATION

**Dispositif déployé :** Satisfaisant

**Ecrit :** ICV sur les écrans à bord et en gare, communication client (affiches, carnets, banderoles, stickers)

**Oral :** annonces en gare et à bord

**Digital :** appli IDFM, site TN (respect du J-21)

Dispositif de Communication et Information Voyageur mis en place en collaboration avec les Lignes Normandes.

#### ACCOMPAGNEMENT VOYAGEURS

**Présence de renfort humain en gare de :** Epône Mézière, Mantes la Jolie, La Défense

**Dispositif d'accueil :** Dimensionné et réadapté suite REX travaux 2022. Renfort humain mis en place pour faciliter la gestion des bus en collaboration avec Express A14 en gare La Défense et Mantes.

**Signalétique :** RAS

**Gestion des flux :** flux important observé en gare de la Défense et Mantes.

# N EOLE Mantes

Interruption Plaisir-Grignon <> Mantes-la-Jolie

Du samedi 08 juillet au dimanche 13 août 2023 inclus (fermeture continue).

## Dispositif de prise en charge

❖ Les missions Mantes-la-Jolie sont origine/terminus Plaisir-Grignon :

- Circulation ferrée entre Paris-Montparnasse et Plaisir-Grignon ;
- Substitution routière entre Plaisir-Grignon et Mantes-la-Jolie à raison de :
  - 1 Bus au départ de Plaisir à 5h35 et 1 Bus au départ de Mantes à 5h20.
  - 2 Bus par départ entre 7h35 et 9h35 de Plaisir, et 2 Bus par départ entre 5h20 et 8h20 de Mantes.
  - 1 Bus par départ entre 10h50 et 15h50 de Plaisir, et 1 Bus par départ entre 9h20 et 15h20 de Mantes.
  - 2 Bus par départ entre 16h50 et 20h35 de Plaisir, et 2 Bus par départ entre 16h20 et 20h20 de Mantes.
  - 1 Bus par départ entre 21h50 et 22h50 de Plaisir, et 1 Bus au départ de Mantes à 21h20.

N05

### PRODUCTION FERRÉE

Ponctualité sur la période (du 8 juillet au 13 août inclus):

- Ligne **N** : 96,39 %
- Ligne **U** : 97,43 %

Évolution de la ponctualité sur la période, axe Plaisir-Grignon :

- S27 : 98,69 %
- S28 : 97,75 %
- S29 : 96,00 %
- S30 : 92,39 %
- S31 : 94,12 %
- S32 : 97,13 %

### SUBSTITUTION ROUTIÈRE

▪ Ligne **N**  
Substitution routière Plaisir-Grignon <> Mantes-la-Jolie

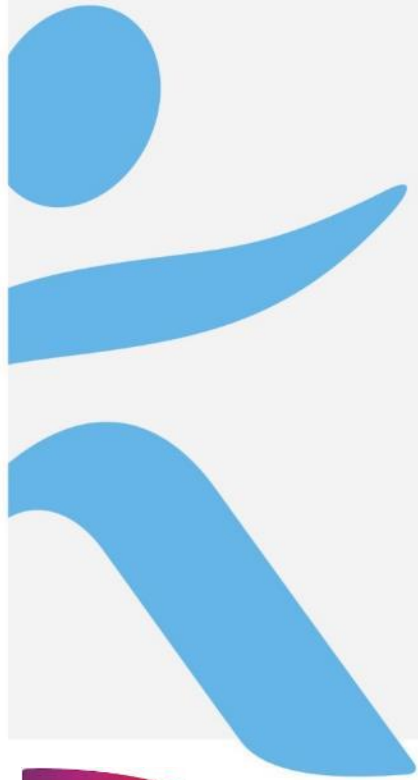
- Points d'arrêts différents entre la semaine et le weekend à Plaisir (en semaine sur le parvis de la gare et en weekend à la gare routière). 2 transporteurs différents, K78, sous-traitant de Keolis pour la semaine et Savac en weekend.
- + L'affichage avec localisation des arrêts de bus sur un plan Google, à Beynes, Mareil, Maule et Nézel.

### INFORMATION VOYAGEURS

- + Respect du J-21
- + Affiches en gares
- + Annonces diffusées en gare sur l'ensemble du périmètre des gares **N U**
- + Les médias à distance y compris Blog **N U** rennent les travaux du WE en Info Trafic.

### ACCOMPAGNEMENT VOYAGEURS

- + Présence de 2 agents de City One en gare de Plaisir-Grignon sur toute la période concernée, de 6h à 19h : Nombre suffisant, agents en tenue, les mêmes agents sur toute la période du 8 juillet au 13 août.



# SECTEUR NORD

## ZOOM SUR LES PRINCIPAUX CHANTIERS

# FUP (Franchissement Urbain Pleyel) - Projet sous MOA Plaine Commune



DU PROGRAMME 2023 RÉALISÉ



## SAINT-DENIS – STADE DE FRANCE / RER D et ligne H

**OBJECTIFS** : Réalisation d'une liaison urbaine de 300m de longueur au-dessus du plateau ferroviaire entre la gare SAINT-DENIS - STADE DE FRANCE et la future gare du Grand Paris SAINT-DENIS PLEYEL

**NATURE DES TRAVAUX** : Mise en place d'une passerelle métallique, par lançage, au-dessus des voies ferrées (lignes D, H, TGV et technicentre)

### DATES CONCERNÉES :

Tous les weekends de juillet et d'août 2023

### CONSÉQUENCES :

Fermeture de la gare sur les 2 derniers week end en août.

### ALÉAS :

Quelques aléas avec des systèmes de production hydrauliques, pas d'impacts pour les voyageurs.



# Suite rapide zone dense PN5



DU PROGRAMME 2023  
RÉALISÉ À DATE



Entre Le Blanc-Mesnil et Mitry Claye

## OBJECTIFS

Renouvellement de 18 km de voie afin de garantir un haut niveau de sécurité tout en améliorant le confort des voyageurs.

## NATURE DES TRAVAUX

Remplacement de l'intégralité des constituants de la voie ferrée (rail, système d'attache, traverse, ballast) à l'aide d'un train usine permettant des rendements d'environ 400 m par nuit (5 fois supérieurs à une méthode classique).

## DATES CONCERNÉES :

TX PRÉPARATOIRES : S27 À S34 – À PARTIR DU 03 JUILLET 2023

TX PRINCIPAUX : S34 À S40 – À PARTIR DU 22 AOUT 2023

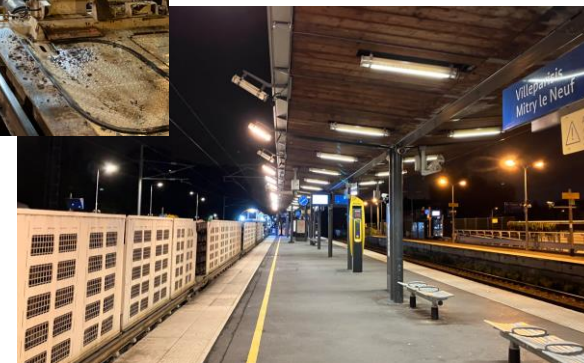
TX CONFORTATIFS ET FINITIONS : S37 À S45 – À PARTIR DU 11 SEPTEMBRE 2023

## CONSÉQUENCES :

Adaptation du plan de transport pour permettre de dégager des périodes d'interceptions compatibles avec ce type d'outil industriel.

## ALÉAS

Un impact régularité sur quelques restitutions en fin de nuit dues principalement à des aléas techniques





# LIGNE **K** TRAVAUX CDG EXPRESS / SUITE RAPIDE AULNAY-MITRY

PÉRIODE EN CONTINU DU 8 JUILLET AU 11 AOUT 2023

## Dispositif de prise en charge ferré

Interruption des circulations en continu durant 5 semaines entre Mitry/Paris Nord.

Scénario déjà testé en 2022 consistant pour la Ligne K à ne pas circuler entre Paris et Mitry.

Des navettes Crépy/Mitry de la Ligne K ont circulé durant cette période. Report des voyageurs sur la ligne **B** entre Mitry et Paris Nord.

Conséquence sur le rallongement du parcours : +20mn

Durant cette période, 9 Aller/Retour TER ont circulé en semaine entre Crépy et Paris Nord dont 5 avec dessertes supplémentaires en gares de Nanteuil le Haudouin et Le Plessis Belleville en complément des navettes Crépy/Mitry.

Impact supplémentaire de la suite rapide, du lundi au vendredi, la dernière mission (121541 Mitry 23h05 – Crépy 23h37) a été substituée par bus.

Conséquence sur le rallongement du parcours : +30mn

## PRODUCTION FERREE

Ponctualité voyageurs à 5 minutes :

- Semaine 28 : 97,78%
- Semaine 29 : 99,27%
- Semaine 30 : 86,63%
- Semaine 31 : 95,28%
- Semaine 32 : 90,17%

Maintien de 33 trains/jour sur 34. La dernière mission étant substituée par bus.

7 trains sur 33 en composition courte.

## SUBSTITUTION

1 bus de Mitry (23h07) à Crépy (00h03) en remplacement de la dernière mission

## INFORMATIONS VOYAGEURS

- Le calendrier mensuel des travaux Ligne K, diffusé début juin, annonce les dates concernées par des travaux.
- Une affiche spécifique travaux d'été Ligne K décrit l'ensemble des périodes travaux et ses impacts. Celle-ci a été diffusée début juin.
- Diffusion d'annonces à bord et en gare à partir de mi-juin pour diffuser les informations du dispositif de prise en charge ferré.

## ACCOMPAGNEMENT VOYAGEURS

- Pendant les travaux, annonces régulières en gare de Mitry pour orienter les clients vers le quai de correspondance (modèle de prise en charge connue des clients)

# LIGNE **K** - TRAVAUX DE MODERNISATION LIGNE B ET CDG EXPRESS

WEEKEND DU 12 AU 14 AOÛT 2023

## Dispositif de prise en charge ferré

Interruption des circulations Ligne K entre Paris Nord et Mitry en continu pendant le weekend.  
Mise en place de navettes Crépy/Mitry.

## Dispositif de prise en charge routière

Substitution par bus de Paris Nord à Dammartin (au lieu de Compans le weekend du 13 au 15 août 2022)

### PRODUCTION FERREE

Ponctualité voyageurs à 5 minutes :

- Samedi : 91,33%
- Dimanche : 89,63%
- Lundi : 90,90%

### SUBSTITUTION

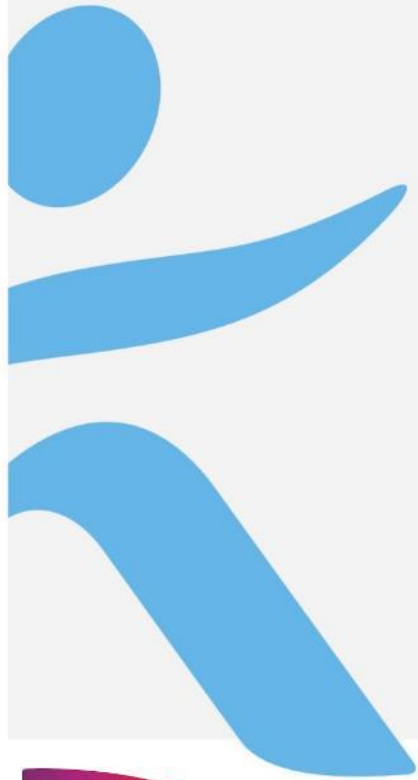
Substitution par bus de Paris Nord à Dammartin avec desserte de Thieux et Compans.  
Prise en charge voyageurs en Gare de Paris Nord rue de Dunkerque.

### INFORMATIONS VOYAGEURS

- Information intégrée au dispositif travaux d'été (calendrier mensuel et affiche spécifique travaux d'été).
- Affiches format A0 en gare.
- Annonces en Gare du Nord sur le positionnement de l'arrêt de prise en charge pour la substitution routière.

### ACCOMPAGNEMENT VOYAGEURS

- 4 Gilets Rouges en Gare de Paris Nord : 2 en plateforme de départ des trains et 2 au niveau de l'entrée de la gare pour orienter les clients vers le lieu de prise en charge.
- Mise en place d'un oriflamme en Gare de Paris Nord pour orienter les clients vers le lieu de prise en charge de la substitution routière.
- Mise en place d'un régulateur sur le lieu de prise en charge.



# SECTEUR SUD

## ZOOM SUR LES PRINCIPAUX CHANTIERS

# REDECOUPAGE DE BLOCKS V1BIS A VERT-DE-MAISONS



DU PROGRAMME 2023 RÉALISÉ



Vert-de-Maisons

## OBJECTIFS :

- Desservir Vert-de-Maisons par toutes les missions du RER D (Heures de pointes et creuses) soit 16 trains par heure en heure de pointe.
- Enjeu sécuritaire sur le quai central en prévision de l'arrivée de ligne 15 sud du GP Express

## NATURE DES TRAVAUX :

- Création de deux semaphores aux Pk 6+850 et Pk 7+328
- Suppression du semaphore au Pk 7+073
- Ajout d'un S Cli au Pk 6+372

## DATES CONCERNEES

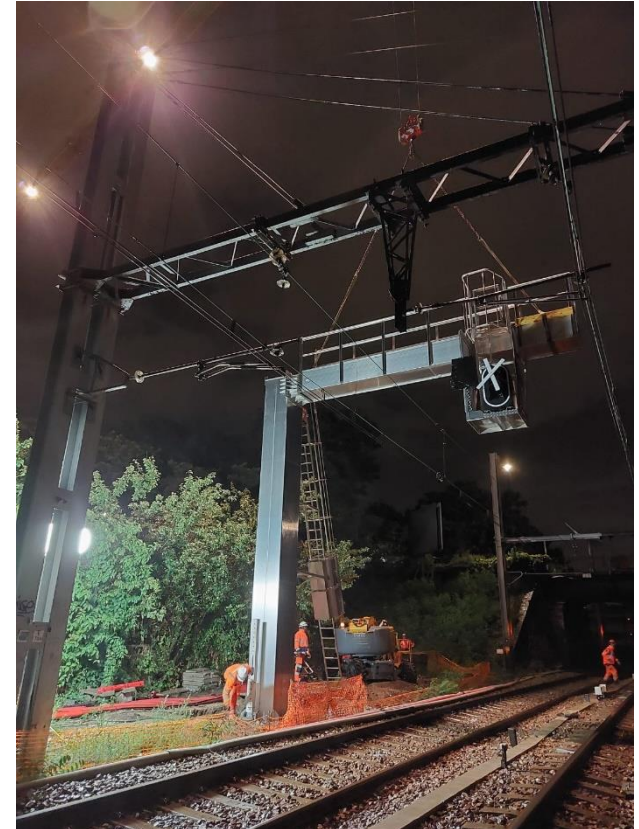
- De Mars 2023 à octobre 2023
- Création de massifs : de mars à début juillet 2023
- Matage des deux potences : nuit du 22 au 23/07/2023 et nuit du 29 au 30/07/2023
- MES des installations ferroviaires : du 09 au 10/09/2023 pour le service annuel de 2024

## CONSEQUENCES :

Sans impacts – Travaux réalisés de nuit sans conséquences sur les circulations ferroviaires (sous ITC génériques)

## ALÉAS :

Découverte de câbles Télécommunication au droit de l'implantation d'un des futurs massifs impactant le planning travaux





### OBJECTIFS

Modernisation et fiabilisation de la LGV Atlantique

### NATURE DES TRAVAUX :

- Renouvellement de 8 appareils de voie type LGV
- Renouvellement de 7000 ml de ballast
- Renouvellement de 3800 ml de rails
- Renouvellement de 2100 ml de traverses

### DATES CONCERNÉES :

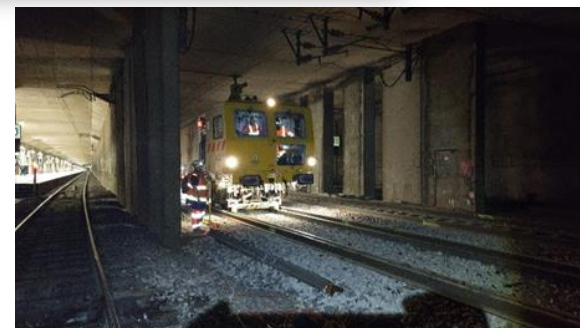
- Travaux principaux de février à septembre 2023
- OCP\* n°3 du 17/07 à 23h30 au 20/07 à 12h00
- OCP\* n°4 du 07/08 à 23h00 au 10/08 à 12h00

### CONSÉQUENCES :

- Fermeture de la gare de Massy Palaiseau TGV aux voyageurs selon les phases de travaux lors des OCP\* n°3 et 4
- Départs/arrivées des TGV Paris/Centre Val de Loire et Nouvelle Aquitaine depuis Austerlitz et des TGV Paris/Bretagne Pays de Loire et Bretagne depuis Montparnasse par les lignes classiques (allongement des temps de parcours et suppression de certains trains)
- Mutualisation des interceptions de voie avec chantier ChaGall lors des OCP\* n°3 et 4

### ALÉAS

Sans objet



# RR BOA Ligne R



DU PROGRAMME 2023 RÉALISÉ



Entre Melun et Montereau

## OBJECTIFS

- Renouvellement de rails 2 files sur 14 800 ml de voie

## NATURE DES TRAVAUX

Travaux principaux : Renouvellement de rails deux files avec le train usine BOA  
Sur ligne 746 000 Corbeil Montereau par Melun V1 & V2 entre le PK 84 & 92 (zone enveloppe)

## DATES CONCERNÉES

10 SEMAINES DE TRAVAUX  
3 SEMAINES DE TRAVAUX PRÉPARATOIRES EN JUILLET 2023  
5 SEMAINES DE TRAVAUX PRINCIPAUX DU 01/08 AU 31/08/23  
2 SEMAINES DE FINITIONS SEPTEMBRE 2023

## CONSEQUENCES

Voie 1 et Voie 2 interceptées en nuits de semaine de lundi/mardi à vendredi/samedi

## ALEAS

Sans objet



# Suite rapide zone dense PSO4



DU PROGRAMME 2023 RÉALISÉ



Entre Etréchy et Etampes (91)

## OBJECTIFS

Renouvellement de 12,5 km de voie afin de garantir un haut niveau de sécurité tout en améliorant le confort des voyageurs.

## NATURE DES TRAVAUX

Remplacement de l'intégralité des constituants de la voie ferrée (rail, système d'attache, traverse, ballast) à l'aide d'un train usine permettant des rendements d'environ 400 m par nuit (5 fois supérieurs à une méthode classique).

## DATES CONCERNÉES :

TX PRÉPARATOIRES : S17 À S24 – À PARTIR DU 24 AVRIL 2023

TX PRINCIPAUX : S25 À S33 – À PARTIR DU 19 JUIN 2023

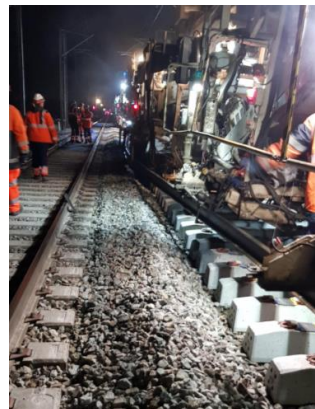
TX CONFORTATIFS ET FINITIONS : S34 À S39 – À PARTIR DU 21 AOÛT 2023

## CONSÉQUENCES :

Adaptation du plan de transport pour permettre de dégager des périodes d'interceptions compatibles avec ce type d'outil industriel.

## ALÉAS

Sans



# SDMR ligne D



DU PROGRAMME 2023 RÉALISÉ A DATE



Ligne de Grigny à Corbeil

## OBJECTIFS

Renforcer les installations de traction électrique (sous-station, caténaire et circuit de retour courant traction) pour permettre la circulation des futurs RER NG à leur puissance nominale. Les travaux ont été réalisés sur 2 années : 2022 et 2023.

## NATURE DES TRAVAUX

- Déroulage de plus de 30 km de feeder sur 18km de voie sur la branche de Juvisy à Corbeil par Grigny.
- Mise en place d'un Poste de Mise en Parallèle (PMP) à l'Epine dans le secteur d'Orangis Bois de L'Epine

## DATES CONCERNÉES

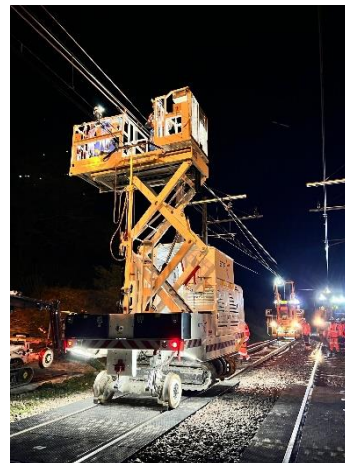
Du 10 juillet au 25 août en semaine

## CONSÉQUENCES :

Interruption complète entre Juvisy et Corbeil en semaine du 10 juillet au 25 août avec mise en place de bus de substitutions.

## ALÉAS

Pas d'aléa, production réalisée → confirmation de la Mise en Service fin 2023





# RER DRV B ENTRE JUVISY ET CORBEIL

VOIE 1RACC FERMÉE EN CONTINU. OUVERTURE V2RACC PENDANT LES HEURES DE POINTE DE 04H40 À 09H00 ET DE 16H35 À 21H00 DU 10/07 AU 30/07/2023

VOIE 2RACC FERMÉE EN CONTINU. OUVERTURE V1RACC PENDANT LES HEURES DE POINTE DE 04H40 À 09H00 ET DE 16H35 À 21H00 DU 31/07 AU 26/08/2023

## Dispositif de prise en charge ferré

### Ligne D Etoile de Corbeil :

L'ensemble des trains est Terminus/Origine Corbeil (au lieu de Juvisy) en continu. Allègement sur la branche Littoral en heures de pointe avec 1 train/heure au lieu de 2. Suppression de 1 train sur 4 maximum sur la branche Malesherbes en heures de pointe.

### Trains interconnectés ligne D de la branche Corbeil

En heures de pointe du matin :

- Sens Sud-Nord, trains en alternance entre la Vallée et le Plateau avec desserte
- Sens Nord-Sud, aucune circulation Plateau, passage de tous les trains par la Vallée avec desserte

En heures de pointe du soir :

- Sens Sud-Nord, aucune circulation Plateau, passage de tous les trains par la Vallée avec desserte
- Sens Nord-Sud, trains en alternance entre la Vallée et le Plateau avec desserte

En heures creuses, fermeture du Plateau en continu entre 09h00 et 16h35. Passage de tous les trains par la Vallée avec desserte des gares.

### Dispositif de prise en charge routier

**Bus de substitution** entre Juvisy et Grigny, Juvisy direct Evry Courcouronnes puis direct Corbeil, Juvisy et Corbeil toutes gares via Evry Courcouronnes

## PRODUCTION FERREE

Ponctualité D globale sur la période du 10/07/2023 au 28/08/2023 : 89,2%

- Axe Vigneux/Corbeil via Plateau : 87,1%
- Axe Malesherbes et Ris-Orangis/Melun : 93,3%

A noter en incidents marquants :

- 02/08 Incident caténaire à Pierrefitte (133 435 voy impactés)
- 17/07 Incendie aux abords des voies à VSG (88 693 voyageurs)
- 21/08 Problème de télécommande à châtelet (85 324 voyageurs)
- 26/07 Incident caténaire au niveau de Boussy-St-Antoine (65 897 voy)
- 12/07 Dérangement de zone à CLX ( 54 251 voy)

## INFORMATION VOYAGEURS

Dispositifs d'information voyageurs mis en place :

- Affiches calendrier en gare
- Informations conjoncturelles sur les écrans gare
- Annonces sonores en gare
- Annonces sonores à bord par les conducteurs
- Diffusion dans les médias locaux et sur les réseaux sociaux

→ Très peu de remontées de clients sur ces travaux, à part des signalements sur l'état détérioré de certains bus

## SUBSTITUTION

Dans l'ensemble, une prise en charge nettement meilleure que l'année précédente.

Des difficultés néanmoins sur le démarrage avec un changement de dernière minute du lieu de prise en charge en gare de Juvisy à la suite des travaux de voirie côté Seine ce qui a obligé une installation du dispositif rue Condorcet.

Puis mi-août, il a été acté de modifier à nouveau le lieu de prise en charge des clients au niveau de la sortie Mairie, au même endroit que les bus de la Ligne C sur un espace plus propice aux stationnements des bus.

Il y a eu quelques absences, des retards et des gares non desservies à certains horaires mais tous les clients ont été pris en charge correctement.

## ACCOMPAGNEMENT VOYAGEURS

Mise en place de signalétique dans les gares de Corbeil à Juvisy via Evry Courcouronnes ainsi que des affiches propres à chaque gare pour indiquer l'emplacement exacte de l'arrêt des bus de substitution.

Prestation Gilets Rouge satisfaisante tout au long des travaux.

Présence des agents commerciaux pour accompagner au mieux les clients.

# Amélioration de l'interconnexion sud LGV Massy Valenton Ouest (MVO)



DU PROGRAMME 2023 RÉALISÉ



Massy Valenton

## OBJECTIFS

Fiabiliser les circulations TGV interconnexion et RER C en supprimant un goulet d'étranglement.

## NATURE DES TRAVAUX

Travaux de terrassements: 13000m<sup>3</sup> de déblais et 9000m<sup>3</sup> de remblais sur 400ml.  
Ripage de 2 portiques en béton armé de 1000T.  
Ripage et reprofilage de 2x400m de voie.

## DATES CONCERNEES

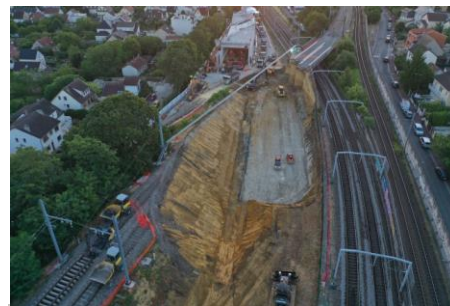
Période d'interruption temporaire des circulations du RER C du 15/07 au 26/08

## CONSEQUENCES

Fermeture de la ligne C (Massy Palaiseau, Chemin d'Antony, Rungis la Fraternelle) avec mise en place de bus de substitution

## ALEAS

Pas d'aléa



# CHAGALL (Pont de GALLARDON pour le RER C)



DU PROGRAMME 2023 RÉALISÉ



Proximité de Massy-Verrières

## OBJECTIFS

Fiabiliser les installations ferroviaires ligne C en renouvelant un pont centenaire.

## NATURE DES TRAVAUX

Régénération de l'ouvrage: dépose de l'ancien ouvrage, réalisation des pieux pour les nouvelles fondations du nouvel ouvrage, pose du nouvel ouvrage, travaux de terrassements et travaux ferroviaires associés.

## DATE CONCERNÉES

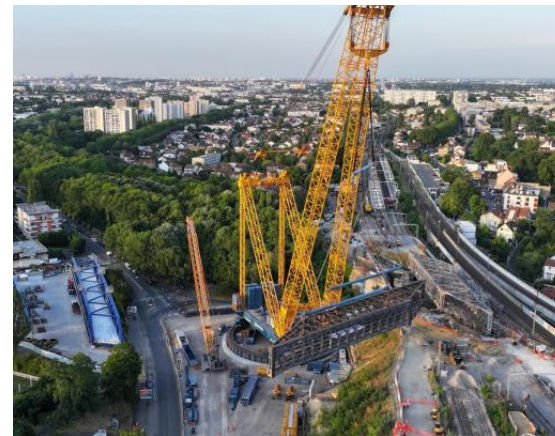
Période d'interruption temporaire des circulations du RER C du 15/07 au 26/08  
Période d'interruption temporaire des circulations de la LGV Atlantique (17/07 au 20/07 et 07/08 au 10/08)

## CONSEQUENCES

Fermeture partielle ligne C (Massy Palaiseau, Chemin d'Antony, Rungis la Fraternelle) avec mise en place de bus de substitution.

## ALEAS

Pas d'aléa



# RER C - Samedi 15 juillet au samedi 26 Août 2023

## Zone Sud Val De Marne : Travaux ÉTÉ RER C

**Aucun train entre Pont de Rungis <> Massy Palaiseau dans les 2 sens de circulation**

**Dispositif de prise en charge :**

➔ Report sur les lignes 297/319 + bus de remplacement samedi soir et dimanche entre Pont de Rungis <> Massy-Palaiseau

Conséquence sur le rallongement du parcours : entre +10 mn et +30 min

### PRODUCTION FERRÉE

Ponctualité de l'axe : 93,6%

#### Incidents notables et gestion des incidents :

Rien de spécifique à cet axe, mais des impacts des fortes chaleurs comme sur l'ensemble de la ligne fin août.

### SUBSTITUTION :

**Report sur les lignes régulières 297/319 :** dispositif satisfaisant. A noter des modifications de point d'arrêt du 319 sans avis préalable

**Bus de remplacement mis en place pour compléter l'offre 319 :** dispositif satisfaisant

### INFORMATION VOYAGEURS

#### Dispositif déployé :

##### En gare :

- Affiches de préalerte en avril (M-3) , Infographie au 1<sup>er</sup> juin (M-1,5) sur l'ensemble des gares et Itinéraires alternatifs sur les gares fermées et gares origine/terminus.
- Information spécifiques (ICV) sur les écrans en gare
- Annonces sonores dédiées avant et pendant les travaux
- Bâches sur le parcours client

##### A bord :

- Sticker Travaux été, information spécifique (ICV) à bord des trains équipés du SIVE, annonces ponctuelles des conducteurs

**Digital :** Article mensuel blog, emailing à la base clients, mise à jour des itinéraires alternatifs disponibles sur le blog ligne C. Décompte avant le début/la fin des travaux sur le blog. Mise en avant des dates sur le fil twitter.

**Tendance réseaux sociaux :** les clients fatigués d'avoir tout le temps des travaux.

### ACCOMPAGNEMENT VOYAGEURS

**Dispositif accueil :** dispositif satisfaisant

**Signalétique:** Dispositif satisfaisant

**Flux voyageurs :** faible

# Tram-Train T12 : réalisation des essais en ligne



DU PROGRAMME 2023 RÉALISÉ



Massy – Evry Courcouronnes

## OBJECTIFS

Réalisation des essais en ligne sur le réseau ferré (de Massy à Epinay-sur-Orge) et le réseau urbain (d'Epinay-sur-Orge à Evry Courcouronnes). Ce jalon était un prérequis au démarrage de la « marche à blanc » (formation et entraînement des opérateurs de l'exploitant) qui se déroulera durant tout l'automne. Il s'agit de la dernière étape avant la mise en service commerciale de la ligne prévue le 10 décembre prochain.

## NATURE DES TRAVAUX

Les essais en ligne consistent à faire circuler les rames pour vérifier les éléments de sécurité de l'infrastructure et du matériel roulant (gabarit, freinage des rames, détection des rames aux carrefours routiers et aux passages à niveau, etc.), mais aussi à contrôler le bon fonctionnement des systèmes d'aide à l'exploitation et à l'information des voyageurs.

## DATES CONCERNÉES :

Les essais en ligne se sont terminés début septembre.

## CONSÉQUENCES :

Sans impact pour les voyageurs. Les essais ont été menés aux heures creuses, entre les circulations du RER C, et certaines nuits.

## ALÉAS :

RAS

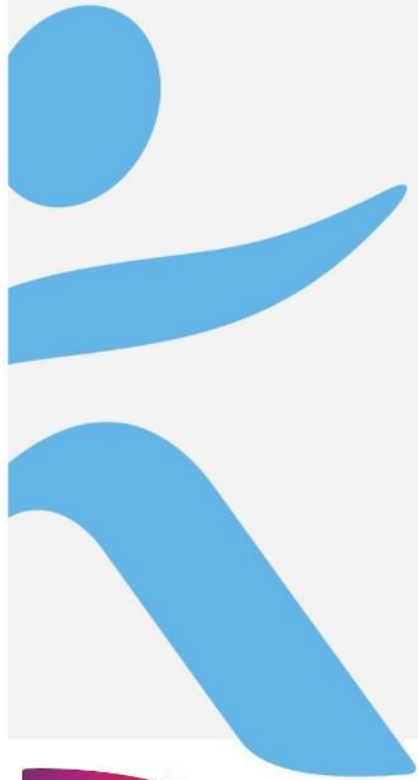


T12 dans la zone de transition entre les réseaux ferré et urbain (située à proximité de Petit Vaux)



T12 à la station Gragny-Balizy

# ANNEXES



# SECTEUR PARIS INTRA-MUROS

## ZOOM SUR LES PRINCIPAUX CHANTIERS

# Travaux estivaux ATM



DU PROGRAMME 2023 RÉALISÉ (À DATE)



Secteur Paris Rive Gauche (Paris 13<sup>ème</sup>)

## OBJECTIFS

Dévoisement des réseaux 63 KV et FO sur la ligne 570306 (Raccordement Paris-Tolbiac)  
PK : 0,200

## NATURE DES TRAVAUX

Re-déplacement des réseaux 63 KV et FO du Blvd Jean Simon dans les espaces ferroviaires réalisés par le promoteur Marignan dans le bâtiment M5A2.  
Mise en définitif des réseaux 63 KV et FO en intégrant l'Université et la traversée sous la rue Einstein.

## DATES CONCERNÉES

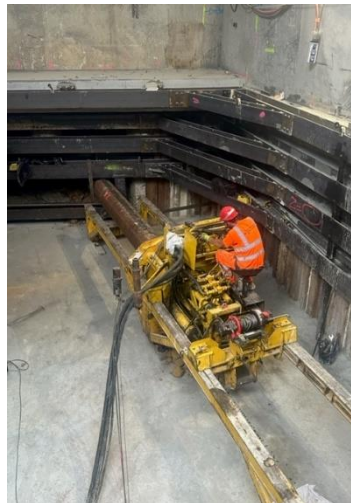
Période de début juillet 2023 au 31 août 2023  
(amplitude du chantier janvier 2017 à Novembre 2023)

## CONSEQUENCES

Fermeture de l'Allée Paris-Ivry en journée du 22 au 25 Août 2023.

## ALEAS

Absence d'une poutre au niveau du local Scope.  
Rencontre d'un bloc de béton au cours des forages.  
Interface avec les chantiers du promoteur Marignan , de la SEMAPA et des Tours DUO.





# Travaux estivaux ATM



DU PROGRAMME 2023 RÉALISÉ (À DATE)



Secteur Sud – Axe RER C /GL Paris-Bordeaux

## OBJECTIFS

Couverture du domaine ferroviaire sur la ligne Paris-Bordeaux du km 2+000 au 2+200

## NATURE DES TRAVAUX

Réalisation des fondations profondes, appuis et dalles sur une surface de 9310 m<sup>2</sup> au dessus du domaine ferroviaire exploité, en vue de la réalisation ultérieure de bâtiments, de voiries, de zones jardins.

## DATES CONCERNEES

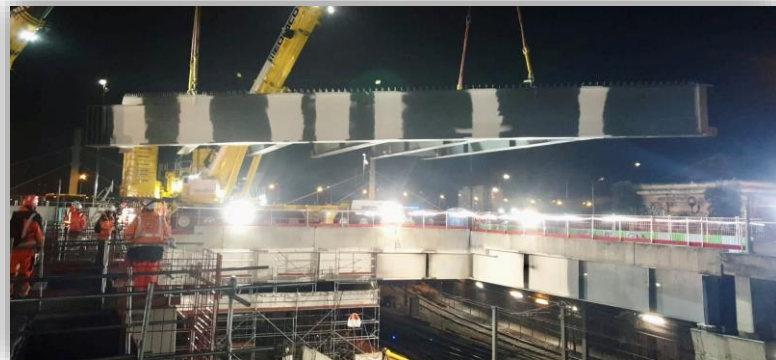
Période de début mai 2023 au 31 août 2023  
(amplitude du chantier avril 2018 au 30 juin 2024)

## CONSEQUENCES

Sans impacts – Travaux réalisés de nuit sans conséquences sur les circulations ferroviaires (sous ITC génériques de durée 2h00 VP/3H00 VS)  
Week-end POLT 6-7-8/05/2023 pour pose de la charpente de la dalle 10

## ALEAS

Pas d'aléa majeur



A stylized blue figure composed of a circle for the head, a curved shape for the torso, and a long, pointed shape for the leg, positioned on the left side of the slide.

# SECTEUR EST

## ZOOM SUR LES PRINCIPAUX CHANTIERS

# Charles de Gaulle Express (CDG-X)

SECTEUR EST - AXE PE



DU PROGRAMME 2023 RÉALISÉ



Zone Gare de l'Est  
Zone Villette/PAJOL

## OBJECTIFS

- Mise en place de la voie 5 pour MES en avril 2023

## NATURE DES TRAVAUX

Gare de l'Est :

- Travaux sur les abris quai 2 et repose des couvertures.
- Travaux de la salle d'échange, future liaison piétonne avec Château Landon

Zone AB :

- Travaux de voie, caténaire et signalisation de la voie 5 de janvier à Avril.
- Mise en service et remise en exploitation de la voie 5 en Avril

## DATES CONCERNEES

- Fermeture des voies 6 à 10/1bis/1/2/1V/2V lors des essais de signalisation en Gare de l'Est au premier trimestre 2023

## CONSÉQUENCES

PAS DE CONSEQUENCES COMMERCIALES SUR LE PLAN DE TRANSPORT DE EPT4

## ALÉAS

- RAS



Zone AB – mise en exploitation de la voie 5



Zone AB Abris du quai 2 rénovés

# Grand Paris Express: libération et simplification à Villemomble



DU PROGRAMME 2023 RÉALISÉ



Villemomble

## OBJECTIFS

Travaux de simplification et de libération des voies dans la perspective de la construction du futur centre de maintenance de la ligne 15 Est par la SGP.

## NATURE DES TRAVAUX

Début des travaux de simplification avec la réalisation de TSV, mise en place des EMS avant mise en service de la nouvelle signalisation et pose de poteaux caténaire.

Pour la libération : réalisation de sondages géotechniques.

## DATES CONCERNÉES :

Tout l'été.

## CONSÉQUENCES :

Aucune conséquence sur les circulations ferroviaires.

## ALEAS



# Sous station EALE Villenoy



DU PROGRAMME 2023 RÉALISÉ



Villenoy

## OBJECTIFS

Améliorer les temps de parcours de la ligne P de Meaux (de l'ordre de 2 à 3 minutes) ;  
Permettre l'évolution de l'offre de la ligne P nord (Château Thierry / La Ferté Milon / Meaux)

## NATURE DES TRAVAUX

La régénération des groupes traction, l'intégration d'un 3<sup>ème</sup> groupe traction à la sous-station, la régénération des parties HT et BT de la sous-station et création d'un nouveau local technique dédié pour le contrôle commande et les services auxiliaires, la création d'un poste satellite de la sous-station, le renforcement de l'alimentation RTE principale et secours,

## DATES CONCERNÉES :

06 au 08 juillet 2023

## CONSÉQUENCES :

Sans conséquence sur le plan de transport

## ALÉAS

Reste les travaux pour la mise en conformité du retour courant traction à faire



# Gare d'interconnexion Grand Paris Express Villiers-Bry-Champigny et ouvrages associés



DU PROGRAMME 2023 RÉALISÉ



Villiers-sur-Marne

## OBJECTIFS

Travaux préparatoires à la création de la gare d'interconnexion avec la ligne 15 sud de Villiers-Bry-Champigny et ouvrages associés (3<sup>ème</sup> voie) par SNCF Réseau.

## NATURE DES TRAVAUX

Travaux de dévoiement de câbles et de réseaux, pose de nouveaux caniveaux, déroulage de nouveaux câbles, terrassement.  
Réalisation d'une traversée sous voie pour dévoiement réseaux GRT Gaz et Enedis

**DATES CONCERNÉES :** Tout l'été dont un week-end d'OCP en ITC en juillet pour réaliser la traversée sous voie.

## CONSÉQUENCES :

Travaux principalement réalisés de nuit, au droit des habitations.

## ALEAS



# Interconnexion Grand Paris Express Rosny-Bois-Perrier



DU PROGRAMME 2023 RÉALISÉ



Gare de Rosny-Bois-Perrier

## OBJECTIFS

Création d'un ouvrage de correspondance entre la ligne 11 du métro et la future gare GPE 15 Est par SNCF Réseau.

## NATURE DES TRAVAUX

Réalisation du béton de revêtement du PASO.

## DATES CONCERNÉES :

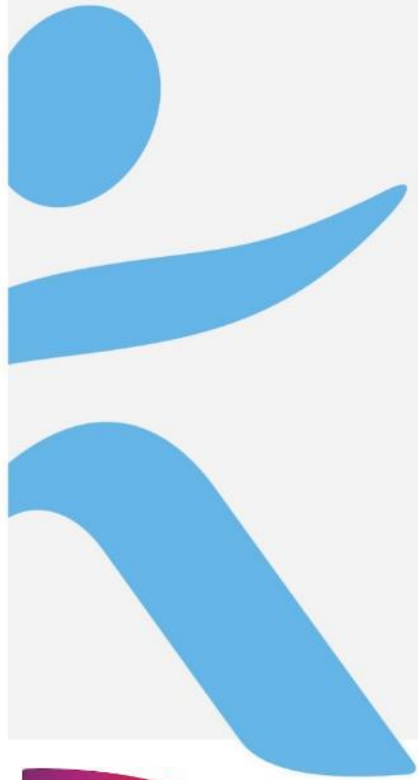
Tout l'été.

## CONSÉQUENCES :

Aucune conséquence sur les circulations ferroviaires.

## ALEAS





# SECTEUR SUD

## ZOOM SUR LES PRINCIPAUX CHANTIERS



# 2<sup>ème</sup> quai en gare de Créteil Pompadour



DU PROGRAMME 2023 RÉALISÉ



Gare de Créteil-Pompadour

## OBJECTIFS

- Améliorer la robustesse de la ligne D
- Assurer un meilleur service en heure de pointe en séparant les trains des branches de Melun et Corbeil-Essonnes
- Réduire les retards et maintenir la desserte en situation perturbée

## NATURE DES TRAVAUX

Création d'un 2<sup>ème</sup> quai au niveau de la gare de Créteil-Pompadour (quai sur pilotis), ainsi que l'extension de la passerelle existante pour desservir le nouveau quai.

## DATES CONCERNÉES :

- MISE EN SERVICE SIGNALISATION EN JANVIER 2022
- MISE EN EXPLOITATION DU QUAI LE 28 JUIN 2023 : PASSAGE DU PREMIER TRAIN À 05H47

## CONSÉQUENCES :

- TRAVAUX DE JOUR ET DE NUIT, ENTRE 2020 ET 2022, AVEC INTERRUPTION DES CIRCULATIONS FERROVIAIRES
- PLUSIEURS WE DE TRAVAUX EN CONTINU, AVEC MISE EN PLACE DE BUS DE SUBSTITUTION

## ALÉAS

- INCENDIE AU NIVEAU DU TECHNICENTRE DE VILLENEUVE SAINT-GEORGES LORS DES TRAVAUX PRÉPARATOIRES
- RÉORGANISATION DU PLANNING SUITE À LA PÉRIODE COVID

