

# 2023 GIVING COLOUR TO THE FUTURE

JAARVERSLAG MET  
DUURZAAMHEIDSRAPPORTERING





<b>4</b>	WAT BRACHT 2023?
<b>6</b>	KLEUR GEVEN AAN 2023
<b>8</b>	KLEUR GEVEN AAN DE TOEKOMST
<b>9</b>	2023 WAS ...
<b>10</b>	GEEL
<b>26</b>	ROOD
<b>38</b>	BLAUW
<b>50</b>	DUURZAAMHEID
<b>94</b>	CONTACT

In 2023 bouwden we verder aan het Nador West-Med-complex. Deze gloednieuwe haven in het noordoosten van Marokko wordt volledig van nul opgebouwd en zal bestaan uit een diepwaterhaven en een geïntegreerd industrieel havenplatform met vrijhandelszone.



# WAT BRACHT 2023?

Beste lezer,

Fierheid, dat is het overheersende gevoel na 2023. Hoewel we het jaar met een gezonde dosis zelfvertrouwen aanvatten, werden onze verwachtingen ruimschoots overtroffen. Zo groeide onze omzet naar net geen 3 miljard euro, steeg onze EBITDA met 39% naar 610 miljoen euro (een ratio over de omzet van liefst 21%), en was de nettowinst goed voor 296 miljoen euro. Deze groeicijfers werden op een evenwichtige manier gerealiseerd via verschillende innovatieve projecten en reflecteren de operationele efficiëntie van onze teams over alle divisies heen. En dit ondanks de huidige economische en geopolitieke turbolentie in verschillende werelddelen.

Ons personeelsbestand over 2023 steeg naar 7.491 collega's. Evenwel wordt onze bedrijfsvoering nog steeds geconfronteerd met een hoge schaarste aan personeel en dit over de verschillende disciplines.

Wat sprong het meest in het oog? Dat moeten de twee next-gen offshore schepen zijn die in 2023 onze vloot versterkten en onmiddellijk operationeel werden ingezet. De Voltaire, een 3.200 ton jack-up installatieschip, installeert de turbines op Dogger Bank Wind Farm, binnenkort het grootste windmolenpark ter wereld, terwijl ons kraanschip Les Alizés, uitgerust met een 5.000 ton kraan, funderingen installeert op het Borkum Riffgrund windpark.

Intussen bestelden we de Fleeming Jenkin, een grensverleggend kabelschip uitgerust met 3 draaitafels, goed voor 30.000 ton laadvermogen dat ook op het vlak van duurzaamheid hoge ogen scoort met groene aandrijving en ULEv-filtersystemen. Duurzaamheid wordt ook het kernwoord bij volgende investeringen in bagger- en offshore schepen in 2024. Met low-impact schepen zullen we blijven invulling geven aan de energietransitie.

Sterke resultaten leiden onmiddellijk naar de vraag 'what's next?'. Ook voor 2024 kijken we vol vertrouwen vooruit, zeker met een sterk orderboek, goed voor maar liefst 8,9 miljard euro aan opdrachten op het einde van 2023. Dit orderboek, het grootste ooit in onze Jan De Nul Group historie, is bovendien ook mooi gespreid over de verschillende divisies.

Met onze kenmerkende innovatieve durf, een uitstekende financiële structuur, en de impossible is not possible-spirit, varen we met het volste vertrouwen nieuwe horizonten tegemoet.

De Raad van Bestuur wil al haar stakeholders oprecht bedanken voor hun continue inzet.

Midden april keken we met onze collega's terug op een geslaagd 2023 in Brussels Gate. Fier en vol enthousiasme kijken we vooruit naar de toekomst.





# KLEUR GEVEN AAN 2023

Onze visie om land en water vorm te geven en bij te dragen aan een duurzame planeet werpt vruchten af. Terwijl onze next-gen installatieschepen Voltaire en Les Alizés hun eerste windturbines installeerden, bestelden we de baanbrekende kabellegger Fleeming Jenkin om windturbines en energienetten wereldwijd te verbinden. Met onze innovatieve vloot, uitgerust met de nieuwste duurzame technologieën, bouwen we wereldwijd mee aan de energietransitie. En daar blijft het niet bij. We maken havens future-proof, houden waterwegen op diepte en beschermen het leven op land door robuuste kustlijnen te garanderen. We geven nieuw leven aan vervuilde sites of verouderde infrastructuur en realiseren bouwprojecten waarbij aandacht voor mens én omgeving de richting aangeven.

Het bewijs van dit succes: ons orderboek was nooit groter en ons team groeide sterk aan met talent dat onze visie mee uitdraagt. Meer dan ooit zijn we dan ook overtuigd dat onze typische mentaliteit van *can-do people* en *problem solvers* de juiste is. Het liet ons toe om in een uitdagend jaar getekend door de oorlogen, belemmerde doorvaart in de Rode Zee en droogteproblemen aan de Panamasluizen succes te boeken. Hoe we dat voor elkaar kregen, lichten we uitgebreid toe in dit jaar- en duurzaamheidsverslag.

Bezoek hier onze website  
[www.jandenu.com](http://www.jandenu.com)



Bekijk hier ons  
financieel verslag



**7.491**

collega's  
eind 2023

**96**

nationaliteiten

**371**

projecten  
in 2023

**35**

landen waarin we  
actief waren in 2023

**39 PROJECTEN IN AMERIKA**  
Offshore en baggerprojecten

**310 PROJECTEN IN EUROPA**

- 52 Offshore en baggerprojecten
- 209 Bouwprojecten
- 49 Saneringsprojecten



**6 PROJECTEN IN AFRIKA**  
Offshore en baggerprojecten

**16 PROJECTEN IN AZIË**  
Offshore en baggerprojecten



Als Jan De Nul Group bouwen we elke dag aan een duurzamere samenleving. Dat is onze manier om kleur – en dus ook inhoud – te geven aan de toekomst. Om het concept te onderlijnen, geven we ook letterlijk kleur aan dit jaarverslag. Zo kleuren we elk verhaal of project dat we belichten geel, rood of blauw. De eigenschappen en waarden die we met deze drie primaire kleuren verbinden, passen immers perfect bij het DNA van Jan De Nul Group.

## GEEL

*'If you can dream it, you can do it.'*

Dit motto is perfect op ons lijf geschreven. Met een stevige dosis creativiteit, optimisme, intellect en vitaliteit gaven onze medewerkers ook in 2023 meer dan ooit vorm aan water en land. Want voor ons mag het al eens buitengewoon zijn. Zo bouwen we unieke next-gen installatieschepen die de windturbines van morgen plaatsen. Op het land zorgen we dan weer voor nieuw leven door verontreinigde gronden te saneren met innovatieve on-site technieken. Of wat dacht je van ons biodiversiteitsonderzoek naar een golfbreker die we enkele jaren geleden bouwden? In 2023 toerden we dromen om in realiteit. Een geel jaar dus. Met een positieve blik willen we ook in de toekomst het verschil blijven maken.

## ROOD

Wie aan actie, doorzettingsvermogen, passie en warmte denkt, komt al snel bij rood uit. We zetten ons vastberaden in voor een betere toekomst. Door onze veelzijdigheid kunnen we bijvoorbeeld tegelijk een uitdagend baggerproject in Abu Dhabi uitvoeren, een oude stortplaats omtoveren tot een moderne eco-woonwijk, en enorme tunnels bouwen om notoire verkeersknopen te ontwarren. We maken het onmogelijke mogelijk.

## BLAUW

Betrouwbaar, integer, verantwoordelijk en stabiel, dat is blauw in een notendop. In het veld vertaalt zich dat naar innovatieve bouw- en infrastructuurprojecten die we samen met overheden en andere bedrijven waarmaken. Maar ook havenautoriteiten kunnen op ons rekenen voor een toekomstgericht plan, net als spelers die de energietransitie willen versnellen. Met een focus op operationele controle vinken we daarna alle wensen af.



De bouw van de offshore windparken Gode Wind 3 en Borkum Riffgrund 3 in Duitsland is de eerste opdracht van ons nieuwste kraanschip Les Alizés. In 2023 installeerde Les Alizés succesvol de eerste funderingen.



Geel staat voor verbeelding, optimisme, intellect en vitaliteit. Verpakt als motto klinkt dat zo: *'If you can dream it, you can do it.'* Iets wat we onder meer in de praktijk brengen door unieke next-gen installatieschepen te bouwen, architecturale pareltjes te verwezenlijken, verontreinigde gronden op innovatieve wijze te saneren, en zonnevelden naar volle zee te verplaatsen. Met een positieve blik willen we ook in de toekomst blijven dromen én waarmaken.

## NEXT-GEN SCHEPEN PLAATSEN WINDTURBINES VAN MORGEN ÉN OVERMORGEN

Hoger, krachtiger, efficiënter. Offshore windturbines ondergingen de laatste jaren een enorme schaalvergroting. Uiteindelijk zullen we ons moeten afvragen "Hoe groot is te groot?", maar voorlopig houdt de evolutie aan. Vandaag meten de grootste turbines al meer dan 270 meter, met bladen die een gebied van tien voetbalvelden omvatten wanneer ze ronddraaien. Wie plaatst die mastodonten? Dat doen onze next-gen installatieschepen Voltaire en Les Alizés.



Sven Cras, Project Manager



Rutger Standaert, Manager Vessel Construction

### GESCHIKT VOOR GROOTSTE TURBINES EN FUNDERINGEN

#### Hoe slaagt Jan De Nul Group erin om de razendsnelle evolutie van windturbines te volgen?

**Sven Cras:** "Met een mix van visie, expertise, gezonde financiën en een portie durf. Zo vragen wij geregeld input van onze collega's in commerciële rollen en volgen we de markt nauwgezet op. Daaruit maken we op hoe de offshore windmolenparken van morgen én

overmorgen er zullen uitzien, en welke schepen nodig zijn om die te plaatsen. Daarna moet je een beredeneerde keuze maken, want je investeert eigenlijk in schepen voor een markt die nog in opbouw is."



**Rutger Standaert:** "Het duurt zo'n 3 jaar om een installatieschip te bouwen. Kijk je niet vooruit, dan is je schip al gedateerd als het te water wordt gelaten. Maar via een uitgekiend plan kan je op marktevoluties anticiperen. Met Voltaire en Les Alizés plukken we vandaag bijvoorbeeld de vruchten van designkeuzes uit 2019."

**Sven:** "We wonnen ook tijd op onze concurrenten. Bij de bouw van Voltaire en Les Alizés hadden we nog geen zekerheid over specifieke projecten, die kwamen pas later. Vaak is het omgekeerd: eerst een project binnenhalen, dan pas bouwen."

### Waarin ligt de grootste meerwaarde van Voltaire en Les Alizés?

**Sven:** "Samen kunnen ze 's werelds grootste turbines en funderingen aan. We kunnen klanten dus een totaalpakket aanbieden, want bij overige spelers is het vaak het een of het ander. En dat zal nog even zo zijn. Met beide schepen zitten we zeker goed tot ver voorbij 2030."

De schepen zijn bovendien heel complementair. De stabiele Voltaire is ideaal om in de hoogte te werken, terwijl Les Alizés eenvoudig diepere wateren en moeilijke ondergronden trotseert doordat het schip al drijvend opereert. Kortom: voor elke regio of projectvereiste biedt het duo een oplossing."

**"Met een mix van visie, expertise, gezonde financiën en een portie durf anticipeert Jan De Nul Group op marktontwikkelingen."**

Sven Cras, Project Manager

### GEZOCHT EN GEVONDEN: VERTROUWEN IN EIGEN KUNNEN

#### De nagelnieuwe schepen zijn intussen aan de slag. Wat onthouden jullie uit 2023?

**Rutger:** "Voltaire hebben we zelf ontworpen en gebouwd. Dat liet ons toe om de operationele afdelingen intensief bij het ontwerpproces te betrekken. Het gevolg: het schip doet perfect wat het moet doen. We voldoen zo niet enkel aan de vereisten van klanten, maar ook aan die van collega's. Enkel op die manier is een schip kant-en-klaar voor gebruik. En nu de schepen effectief aan de slag zijn, hebben we onze menselijke capaciteit verder aangescherpt. Het vertrouwen groeit binnen onze teams, die almaar meer op elkaar zijn ingespeeld."

**Sven:** "Door grotere schepen beschikbaar te stellen, open je ook nieuwe markten en opportuniteiten. Dat is al sinds de begindagen van Jan De Nul Group een succesvolle strategie. Bouw je bijvoorbeeld een sterkere cutterzuiger, dan kan je hardere ondergronden aan. Hetzelfde voor installatieschepen: dankzij een zwaardere kraan kan je nieuwe technologieën uitwerken. Met dergelijke innovaties zijn we volop bezig."

Op Gode Wind 3 plaatsten we voor de eerste keer een offshore substation van maar liefst vijf verdiepingen hoog. En met een gewicht van 1.900 ton was dit ook meteen de grootste lift die Jan De Nul Group ooit uitvoerde. Met Les Alizés zijn we vastberaden om onze eigen grenzen te verleggen.



**"De technische capaciteiten van onze nieuwe schepen zijn al langer gekend, maar in 2023 kwam daar de snel groeiende praktijkexpertise van onze bemanning bij. En beide factoren zijn nodig om het verschil te maken."**

Rutger Standaert, Manager Vessel Construction

Na afwerking zal Dogger Bank het grootste offshore windmolenpark ter wereld zijn. De omvang van dit project past perfect bij de capaciteiten van Voltaire, een schip dat vlot in waterdieptes tot 80 meter kan werken met een gehesen lading van 16.000 ton.

### IN HET ZOG VAN LES ALIZÉS EN VOLTAIRE



#### Installatieschip Les Alizés

Drijvend kraanschip en daardoor niet afhankelijk van waterdieptes en de toestand van de zeebodem.

#### Eerste project: Gode Wind 3 en Borkum Riffgrund 3

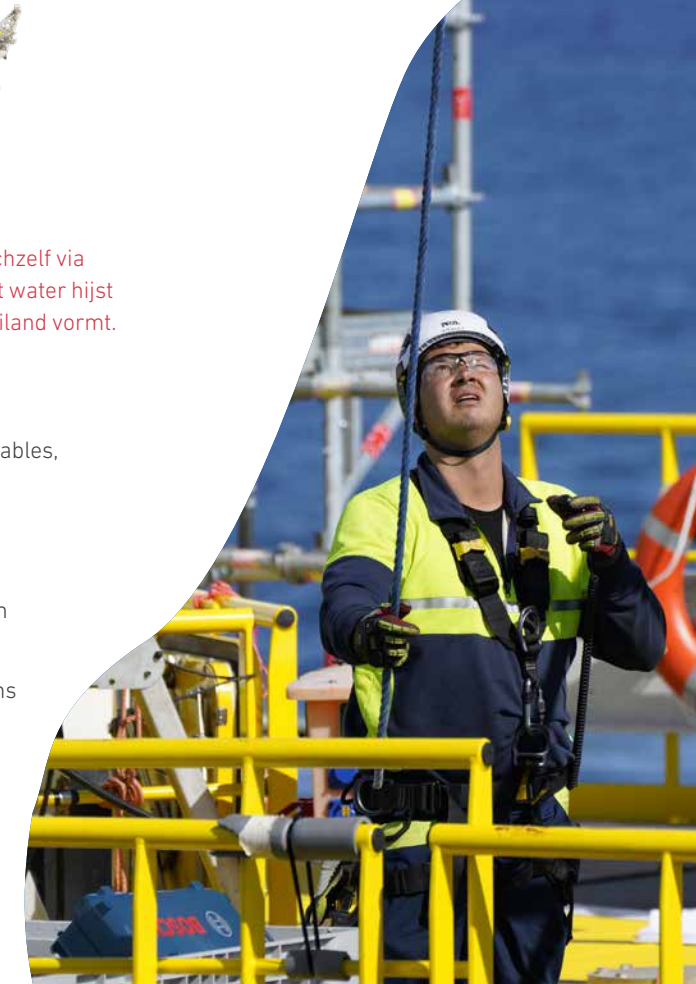
- Opdrachtgever: Ørsted
- Plaats: Duitsland
- Opdracht: 107 funderingen transporteren en installeren, evenals 1 offshore substation
- Capaciteit: 253 MW (Gode Wind 3) + 913 MW (Borkum Riffgrund 3), samen goed om 1,2 miljoen Duitse huishoudens van stroom te voorzien

#### Installatieschip Voltaire

Jack-up installatieschip dat zichzelf via poten van 130 meter boven het water hijst en zo een stabiel en groot hefeiland vormt.

#### Eerste project: Dogger Bank Wind Farms A, B en C

- Opdrachtgever: SSE Renewables, Equinor en Vårgrønn
- Plaats: Verenigd Koninkrijk
- Opdracht: 277 turbines transporteren en installeren
- Capaciteit: 3,6 GW, goed om 6 miljoen Britse huishoudens van stroom te voorzien





# ONZE GOLFBREKER IN BENIN: EEN INVESTERING IN DE TOEKOMST



Over de hele wereld staan kustecosystemen onder druk. De boosdoeners? Klimaatverandering, menselijke activiteiten en extreme weersomstandigheden. Vooral tropische landen zijn kwetsbaar. Zo slokt de Atlantische Oceaan in het West-Afrikaanse Benin steeds meer land op, wat niet alleen huizen en havens bedreigt, maar ook overstromingen en bodemerisatie veroorzaakt. Tussen 2018 en 2021 bouwden we daarom een op de natuur geïnspireerde onderzeese golfbreker in Benin. Deze moest in de eerste plaats erosie tegengaan, maar ook een veiliger zwembad en misschien wel een hotspot voor leven onder water creëren. Drie jaar later keerden we terug om de resultaten van deze constructie te analyseren.

Begin 2018 startten we uitgebreide kustbeschermingswerken voor de kustplaats Avlékété. De regering van Benin gaf opdracht voor dit project. Concreet bouwden we een onderzeese golfbreker van vijf kilometer parallel aan de kust, en voerden tegelijkertijd strand-suppletiewerken uit. Dankzij de golfbreker konden de golven de kust nog steeds bereiken, maar met minder kracht.

## Nature-inspired design stond centraal

Voor het ontwerp van de golfbreker lieten we ons inspireren door de natuur, en meer bepaald door koraalriffen. Met de golfbreker bootsten we de vorm van een barrièrerif na. We plaatsten rotsblokken waar de ondergrond voorheen uit zand bestond. Die rotsblokken vormen een stabiele basis waar mariene organismen zich kunnen aanhechten. Zo ontstaat een rifachtige habitat waar sponzen en koralen goed gedijen, maar die ook als broedplaats kan dienen voor vissen.

Door dit *nature-inspired design* vanaf het begin centraal te stellen, breidden we het doel van de golfbreker uit van enkel de kust beschermen, tot ook een basis creëren voor een rijk en bloeiend ecosysteem.



Tussen 2018 en 2021 bouwden we een onderzeese golfbreker van vijf kilometer in Benin om erosie tegen te gaan en om een veiliger zwembad en een hotspot voor onderwaterleven te creëren.

We werken samen met het ILVO in België dat alle stalen die we namen in Benin verder analyseert.



## Meer dan bouwen alleen

In Benin stopten we niet na de oplevering van het project. Drie jaar na de aanleg van de golfbreker, keerden we terug naar de projectlocatie. Het doel? De langetermijnpact onderzoeken van de golfbreker op de sociaal-ecologische dynamiek en biodiversiteit van de omgeving. Enerzijds organiseerden we daarvoor interviews met de vissers-gemeenschap van Avlékété om na te gaan welke impact de golfbreker heeft op de visvangst. Anderzijds gingen we na of de mariene biodiversiteit steeg sinds de bouw van de golfbreker. Daarvoor pasten we drie methodes toe:

## 1. We brachten vissoorten in kaart

We monitorde en identificeerden de vissoorten in de netten die de vissers uitzetten in de gebieden langs de golfbreker. Die vergeleken we met de soorten gevonden in gebieden zonder golfbreker. Hierin speelde de taxonomische expertise van onze lokale partners een cruciale rol. De eerste resultaten van het onderzoek zijn alvast veelbelovend. De gebieden rond de golfbreker bevatten een diverser zeeleven dan gebieden zonder zulke structuren.

## 2. We namen sedimentmonsters

Om het zeeleven te analyseren dat op de rotsen groeit en in het omringende zand aanwezig is, namen we sedimentmonsters en zeeften we de kleinere organismen eruit. Tegelijkertijd verzamelde een professioneel duikteam koralen, sponzen, algen en ander zeeleven dat op de rotsen groeide. Om al deze organismen te identificeren, werken we samen met de Universiteit van Abomey-Calavi in Benin en het Instituut voor Landbouw en Visserij (ILVO) in België.

## 3. We pasten de eDNA-methode toe

Tot slot pasten we ook een nieuwe techniek toe: environmental DNA (eDNA). Bij deze methode halen we genetisch materiaal uit milieustalen, zoals zeewater, en analyseren we dit om de soorten die in een bepaald milieu aanwezig zijn, op te sporen en te identificeren.

## Diepgaande analyses in 2024

In 2024 starten we samen met onze partners de analyse van alle gegevens die we in Benin verzamelden. Hiermee willen we een volledig beeld krijgen van hoe het ecosysteem zich ontwikkelt op lange termijn en wat de socio-ecologische impact is van de onderzeese golfbreker die we bouwden tussen 2018 en 2021. Bovendien is er nog heel wat onbekend over mariene biodiversiteit in de regio van Midden-Afrika. Ook daar hopen we met onze onderzoeksresultaten nieuwe kennis over te vergaren.



# HOE ENVISAN ON-SITE TERREINEN SANEERT

Bij elk saneringsproject denkt onze milieudivisie Envisan vanaf het prille begin mee. Welke zuiveringstechniek is haalbaar en het meest geschikt voor de klant? Maar ook: kunnen we ter plaatse saneren? On-site saneringsprojecten hebben namelijk heel wat extra ecologische voordelen. Zo moeten we geen gronden afvoeren, waardoor we de hoeveelheid (zwaar) transport sterk verminderen – en dus ook de CO<sub>2</sub>-uitstoot. En met bepaalde technieken kunnen we het ontgraven van gronden zelfs helemaal vermijden.

## VOOR WELKE PROJECTEN KAN ON-SITE SANERING?

Het ontgraven en behandelen van gronden ter plaatse leent zich perfect voor projecten waarbij ruimte en tijd geen belemmering zijn. Op kleinere sites kiezen we dan weer vaker om de grond te behandelen zonder eerst te ontgraven.

Als de grond geen tweede leven krijgt op de site zelf, dan is het beter om alles van bij het begin af te voeren naar een circulaire hub waar de grond verder gevaloriseerd wordt.



Midden 2023 namen we een nieuwe installatie in gebruik in Gent waarmee we de soil washing-techniek op grote schaal toepassen.

## DE 6 VOORNAAMSTE ON-SITE SANERINGSTECHNIKEN:

### VOOR PFAS

#### Soil washing

Deze bodemsaneringstechniek bestaat uit een reeks scheidings- en wasprocessen. We weken PFAS los uit de bodem, waarna de stoffen in het proceswater terecht komen. De gereinigde zandfractie die overblijft, kan opnieuw gebruikt worden, bijvoorbeeld als aanvulzand of secundaire grondstof. Het gerecupereerde proceswater behandelen we met een zelfgebouwde waterzuiveringsinstallatie. Deze techniek passen we meestal off-site toe, maar we beschikken ook over mobiele installaties die we ter plaatse kunnen inzetten.



#### Soil flushing

Met de soil flushing-techniek reinigen we de grond zonder hem eerst uit te graven, wat de impact op de bodem zelf aanzienlijk beperkt. We plaatsen filters met verschillende toeslagstoffen in de bodem om zo de verontreinigingen te 'spoelen'. Daarna pompen we de vloeistof weer naar boven, zodat we die kunnen behandelen in een bovengrondse waterzuiveringsinstallatie.

#### Immobilisatie

Ook bij immobilisatie ontgraven we de grond niet. Hierbij injecteren we met onze funderingsexpert Soetaert zelf ontwikkelde additieven in de bodem om de PFAS in te kapselen. Zo kunnen de stoffen zich niet meer naar het grondwater verspreiden.

Deze techniek is vaak financieel interessanter, maar zit nog in de onderzoeksfase. Samen met Soetaert bekijken we hoe we deze techniek nog verder kunnen verbeteren.

#### Grondwaterzuivering

PFAS-verontreinigingen komen niet alleen voor in grond. Ook grondwater bevat vaak (te) hoge concentraties PFAS. Met onze mobiele waterzuiveringsinstallaties die overal en snel inzetbaar zijn, kunnen we het grondwater ter plaatse oppompen en zuiveren.





Met ons R&D-team voeren we intensief onderzoek naar nieuwe, innovatieve technieken die PFAS op een interessante manier kunnen afbreken.

## VOORTREKKER IN INNOVATIE

Als een van de drijvende krachten achter het Kenniscentrum Innovatieve Saneringstechnieken (KIS vzw) werken we iedere dag samen met externe partners om innovatieve oplossingen te zoeken voor nieuwe hardnekkige verontreinigingen zoals PFAS.

## VOOR NIET-PFAS

### Bodemluchtexttractie

Soms ontstaat de verontreiniging door vluchtige organische stoffen (VOS). Die vind je terug in bepaalde bouwmaterialen, brandstoffen, lijm en verf, maar ook in schoonmaakproducten. In dat geval kunnen we gebruikmaken van bodemluchtexttractie. Daarbij pompen we lucht uit de bodem, zodat de schadelijke stoffen sneller verdampen. Daarna wordt de lucht bovengronds behandeld en vervolgens zuiver in de atmosfeer vrijgelaten.

### Biologische afbraak

Door bepaalde micro-organismen in de bodem, zoals bacteriën en schimmels, te stimuleren of te injecteren, kunnen we een ondergronds biologisch afbraakproces starten. De micro-organismen breken de verontreinigende stoffen af en verwijderen ze.

Een variant is *bioventing*, waarbij we zuurstof inbrengen in de bodem. Zo bevorderen we de groei van zuurstofhoudende micro-organismen, die de verontreinigende componenten, meestal petroleumproducten, afbreken.



Bij biopiling laten we de natuur haar werk doen met micro-organismen.



## BIOLOGISCHE AFBRAAK IN DE PRAKTIJK

Op de Renault-site in Vilvoorde-Mechelen, een voormalig bedrijventerrein, ontgraven we de verontreinigde grond en leggen we ze in *biopiles* – een soort composthopen – die we afsluiten. Zo creëren we de ideale vocht- en temperaturomstandigheden om micro-organismen hun werk te laten doen. De micro-organismen breken de verontreiniging af en de grond kan ter plaatse opnieuw gebruikt worden als aanvulgrond. De vluchtige verontreiniging wordt uit de *biopiles* afgezogen en via luchtzuivering als properere lucht in de omgeving vrijgelaten.



# KNOKKE-HEIST: WAAR STRAND EN LAND ELKAAR ONTMOETEN

## EEN BLIK OP ONZE DUURZAME STRANDSUPPLETIES

De klimaatverandering heeft een grote impact op onze kusten. De zeespiegel stijgt, terwijl golven en stormen toenemen in kracht. Hierdoor dreigen stranden, vooral van laaggelegen landen zoals België, te verdwijnen. Dit maakt dat we elk jaar de stranden moeten herstellen om de kust en het hinterland blijvend te beschermen. Al jaar en dag voert Jan De Nul Group beschermingswerken uit in verschillende Belgische kuststeden. In 2023 hielden we opnieuw halt in Knokke-Heist.

Strandsuppleties blijven de meest effectieve maatregel om ons te beschermen tegen overstromingen vanuit zee. Door na erosie zand aan te voeren, blijft de natuurlijke kustdynamiek behouden en kan het strand zware golfaanvallen tijdens stormen zelf afbreken. In

opdracht van het Agentschap voor Maritieme Dienstverlening en Kust voerden we al suppletiewerken uit in Raversijde, Oostende, Bredene, Zeebrugge, Middelkerke-Mariakerke, De Haan, Wenduine en Knokke-Heist, waar we het laatste decennium zelfs om de twee jaar actief waren.

### KUSTBESCHERMING MET MINIMALE HINDER...

#### Aandacht voor de strandgebruiker

De Belgische kust is een van de grootste toeristische trekpleisters van het land. Jaarlijks brengen ruim 17 miljoen dagtoeristen een bezoek aan een van de kuststeden. Tijdens het uitvoeren van de strandsuppleties besteedden we dan ook maximale aandacht aan het comfort van buurtbewoners en strandbezoekers.

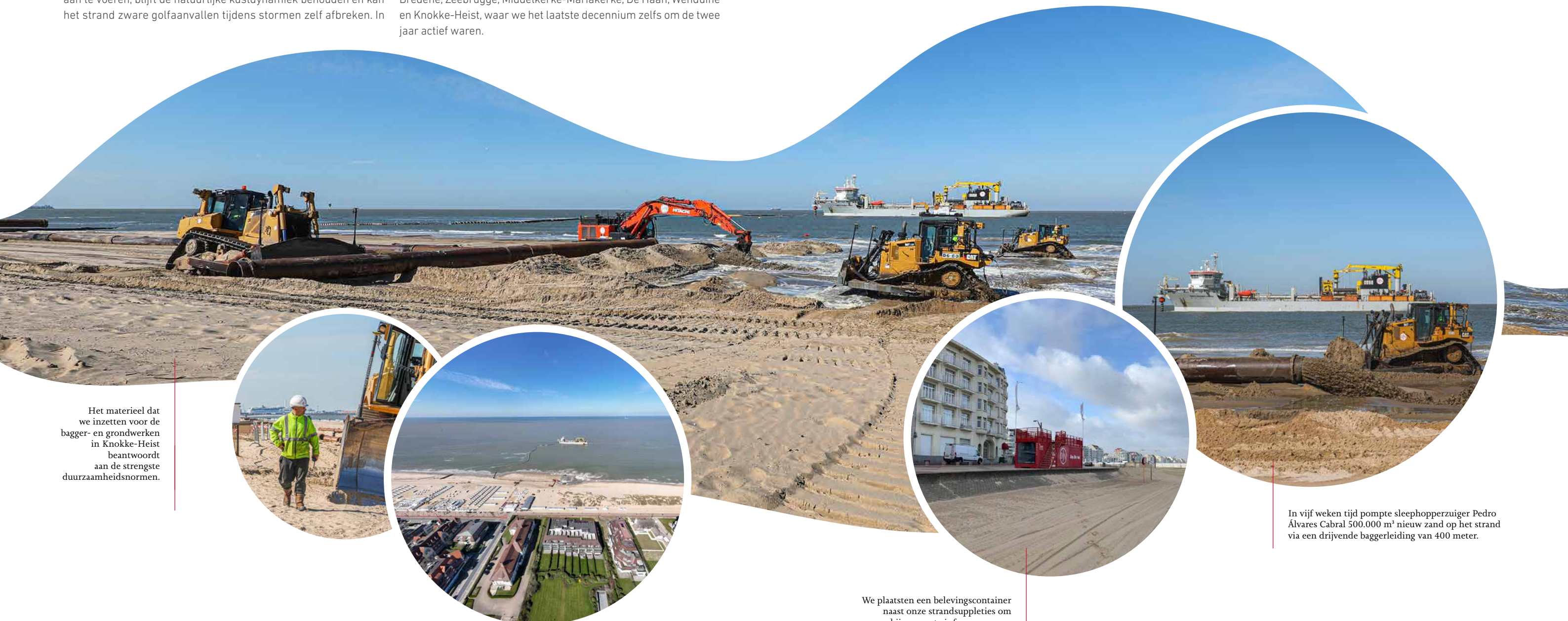
Anders dan vele andere werven, sloten we deze in Knokke-Heist niet volledig af voor het publiek. Via een transparante afsluiting gaven we omstaanders een inkijk in de werken op een gecontroleerde en veilige

manier. Daarnaast plaatsten we ook een belevingscontainer op de zeedijk om geïnteresseerden te informeren over de strandsuppleties en hoe we ze uitvoeren.

En ook in onze planning hielden we rekening met de veiligheid en het comfort van kustbewoners en –bezoekers. Op zonnige dagen zetten we ook extra veiligheidspersoneel in. Kortom, het strand is een plek om van te genieten, en dat bleven we, ondanks de ingrijpende werken, maximaal faciliteren.

#### Korte uitvoeringsduur

In totaal pompten we 500.000 m<sup>3</sup> nieuw zand op het strand – het equivalent van 200 Olympische zwembaden. Daarvoor zetten we onze sleepopperzuiger Pedro Álvares Cabral in. Een baggerschip van deze grootte kan veel meer zand in één trip vervoeren en een stuk langer werken bij slecht weer dan zijn kleinere tegenhangers. Dat maakt dat we de werken 3,5 keer sneller dan gemiddeld konden uitvoeren. Waar een klassiek schip achttien weken werk heeft, hadden wij er vijf nodig.



Het materieel dat we inzetten voor de bagger- en grondwerken in Knokke-Heist beantwoordt aan de strengste duurzaamheidsnormen.

In vijf weken tijd pompte sleepopperzuiger Pedro Álvares Cabral 500.000 m<sup>3</sup> nieuw zand op het strand via een drijvende baggerleiding van 400 meter.

We plaatsten een belevingscontainer naast onze strandsuppleties om voorbijgangers te informeren over de werken en hoe we ze uitvoeren.



## ... EN MAXIMALE DUURZAAMHEID

Net zoals bij voorgaande suppletiewerken, zetten we in Knokke-Heist materieel in dat beantwoordt aan de strengste duurzaamheidsnormen. Zo werkt sleepopperzuiger Pedro Álvares Cabral op 100% duurzame biobrandstof, wat de CO<sub>2</sub>-uitstoot met 90% vermindert. En ook aan land gebruiken we ons meest innovatieve materieel. De bulldozers, graafmachines en wielladers die het aangevoerde zand verspreiden over het strand zijn uitgerust met een geavanceerd uitlaatgasfiltersysteem. Dat reduceert de uitstoot van stikstofoxide en fijnstof

met minimaal 80%. Hiermee voldoen onze machines aan de Stage V-normen, de strengste en meest recente uitstootnormeringen van Europa. Dit duurzaamheidsengagement is een van de belangrijkste criteria waarom Jan De Nul Group al jarenlang een vaste waarde is voor het uitvoeren van suppletiewerken.

We hergebruikten een deel van het ontgraven zand van het Matuvu-plein voor de strandsuppleties aan de kust.



De werken in Knokke-Heist zijn nog niet volledig afgerond in 2023. In februari 2024 wordt een zandberm aangelegd in zee. Eens die er ligt, kunnen we verder zand aanvullen op het strand. Zo houden we het profiel in evenwicht en vermijden we een lange helling zand onder water.

## EIGENZINNIGE GLAZEN KOEPEL STEELT DE SHOW

Van het Pantheon naar de Taj Mahal tot het Capitool. De koepel is een architecturaal hoogstandje dat de tijd weet te doorstaan en telkens opnieuw de aandacht trekt. Ook hier in Knokke-Heist. Een doorzichtige glazen koepel steelt de show op het vernieuwde Albertplein. Het maakt van deze plek terug het kloppende hart van de Belgische kuststad.

In de jaren 50 groeide het Albertplein uit tot dé ontmoetingsplaats voor bekende gezichten. Charles Aznavour, Edith Piaf, Frank Sinatra, Jacques Brel en Josephine Baker genoten er van hun aperitief. De afgelopen jaren boette het plein in aan charisma. Horeca verdween en zo ook de beau monde.

Gemeente Knokke-Heist wist dat het tijd was voor verandering en startte de herinrichting van het Albertplein met de ambitie om dit kloppende hart terug de 'Place m'as-tu vu' van weleer te maken. Samen met Dr. Ir. Philippe Samyn and Partners, Goethals Promotor, PSR en Jan De Nul Group sloegen ze de handen in elkaar om het stadsvernieuwingsproject Matuvu af te ronden, met een indrukwekkend resultaat.

### Het vernieuwde Albertplein: functionele creativiteit

De buurt kampt al lang met een nijpend tekort aan parkeerplaatsen. We benutten de ondergrondse ruimte dan ook optimaal door een private parking te bouwen met 150 parkeerplaatsen voor buurtbewoners, tweedeverblijvers en inwoners van aanpalende straten.

Bovengronds is het Albertplein een ode aan het licht dat uitnodigt om te zien en gezien te worden – met centraal het prestigieuze glazen horecapaviljoen en een waterpartij. Het plein zelf is een reuzengroot dambord, waar witte en zwarte tegels elkaar afwisselen. Rondom het plein komt er ruimte voor zitbanken om te genieten van het menselijk en architecturaal schouwspel.

De herinrichting van het Albertplein is niet alleen visueel. Ook nutsvoorzieningen, zoals riolering en leidingen, werden volledig vernieuwd.

Tijdens het project riepen we inwoners, tweedeverblijvers en bezoekers op om hun uit de omloop gehaalde munten te doneren voor Matuvu. Iedereen kreeg de kans om mee te bouwen aan hun nieuwe 'Place m'as-tu vu'. En met succes, want we zamelden maar liefst 11.000 munten in. Ze werden in 2023 samen met replicamunten verwerkt in de zwarte betontegels op het plein.





### Het glazen paviljoen, de eyecatcher van het plein

De glazen koepel centraal op het plein, ontworpen door Dr. Ir. Philippe Samyn and Partners, is een technisch hoogstandje, want binnenin de koepel zijn er geen dragende structuren. Het systeem bestaat uit staven en knoopverbindingen die zorgen voor de nodige stabiliteit.

De koepel is van boven naar beneden opgebouwd. Daarvoor hing de hele constructie tijdens de bouw vast aan een bouwkraan. De innovatieve constructie is een wereldprimeur op architecturaal vlak.

Bij zo'n blikvanger hoort ook een gepaste opening. Net voor de zomer onthulden we de koepel met een klank- en lichtspektakel voor omwonenden en genodigden.

Het horecapaviljoen telt 2.211 driehoekige raampjes en bestaat uit afwisselend spiegelend en ontspiegeld glas.



***“De bouw van deze koepel doet denken aan het klassieke Meccano-speelgoed, maar dan op topniveau. De vorm is eenvoudig, maar de structuur is complex. Elk element van de koepel is uniek en past perfect in de puzzel. Het afgewerkte geheel zal niet verraden welke technische hoogstandjes erin verborgen zitten.”***

Julie De Pauw, Development Manager bij PSR



De Yas- en Ruwais-toegangskanalen tot de Jebel Dhanna-haven in Abu Dhabi waren aan verdieping toe om doorgang te bieden aan de steeds groter wordende schepen. Voor dit project ontfermde Jan De Nul Group zich zowel over het design als over de uitvoering.



Wie aan actie, doorzettingsvermogen, passie en warmte denkt, komt al snel bij rood uit. We zetten ons vastberaden in voor een betere toekomst. Door onze veelzijdigheid kunnen we bijvoorbeeld tegelijk een uitdagend baggerproject in Abu Dhabi uitvoeren, een oude stortplaats omtoveren tot een moderne eco-woonwijk, en enorme tunnels plaatsen om notoire verkeersknopen te ontwarren. We maken het onmogelijke mogelijk.

# CAN-DO-MENTALITEIT BEREIKT NIEUWE PIEK IN BAGGERPROJECT JEBEL DHANNA

“Die twee kanalen die jullie voor ons gaan verdiepen, kunnen jullie ook controleren of ze diep genoeg zijn?” Het is een eerder ongewone vraag voor onze maritieme diensten. Veelal wordt het design aangeleverd en voert Jan De Nul Group uit. Als je je klant wil geruststellen, moet je echter buiten je comfortzone durven te treden. Voor Abu Dhabi National Oil Company (ADNOC) toonden we dan ook onze meerwaarde aan de teken- en studietafel.



**Kris Dumont,**  
Lead Engineer Project Development  
and Conceptual Design

**Stefan Moens,**  
Project Director

## Is het design van baggerprojecten nieuw voor Jan De Nul Group?

**Stefan:** “In de meeste projecten bekijken we het aangeleverde design met een kritische blik en *endorsen* we het design. Een designtraject van a tot z zelf uitvoeren, komt veel minder voor. Maar toen deze vraag kwam, trad de typische *can-do*-mentaliteit van Jan De Nul Group in werking. Wat moeten we controleren? Wie heeft deze expertise? Hoeveel tijd hebben we nodig? En voor je het weet, vlieg je er vol ambitie in.”

## Kan je het baggerproject in Jebel Dhanna kort omschrijven?

**Stefan Moens:** “De kustwateren in Abu Dhabi zijn relatief ondiep. Maar de almaar grotere schepen hebben steeds meer waterdiepte nodig om de havens vlot te bereiken. Dus waren de twee kanalen die schepen naar de Jebel Dhanna-haven leiden toe aan een verdieping. De doelstelling: veilige doorgang bieden aan *Very Large Crude Carriers* en Suezmax-tankers die ruwe olie aanvoeren. Een diepte van 17 meter moest dat garanderen, volgens ADNOC. Of juist: de klant vroeg aan ons om het design opnieuw te maken.”

## Wat bleek uiteindelijk de grootste uitdaging voor het design?

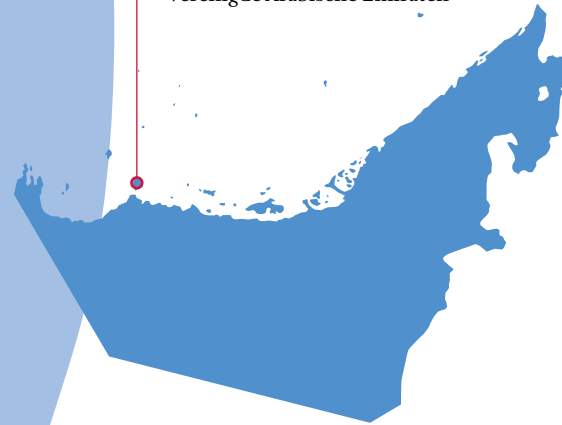
**Kris Dumont:** “Er werd ons van bij het begin een strakke timing opgelegd. Eerst kregen we zeven maanden de tijd, maar dat werd snel herleid tot vijf maanden. Daarin moesten we onder meer het ontwerp van het kanaal uitwerken, de sedimentatie inschatten, een navigatiestudie uitvoeren om de operationele vensters te bepalen, de milieu-impact nagaan en de bestaande infrastructuur van boeien controleren. Dat we alles mooi binnen de deadline rond kregen, is te danken aan een succesvolle samenwerking, zowel intern als extern.”



### Waaruit bestond de interne en externe samenwerking?

**Kris:** "We hebben veel kennis in huis, maar zijn voor bepaalde studies aangewezen op consultants en universiteiten. Onze goede relaties met die partijen én een goede coördinatie waren cruciaal. Even belangrijk: de interne samenwerking tussen mijn team en dat van Stefan. Wij vanop kantoor, zij ter plaatse. Zo vertaalde Stefan de feedback van ADNOC op onze voorstellen door naar mij, en wist hij die goed te kaderen. Dankzij open communicatie konden we tegemoetkomen aan de eisen van de klant."

Jebel Dhanna- en Ruwais-kanalen  
Abu Dhabi  
Verenigde Arabische Emiraten



### Welke klanteneisen sprongen het meest in het oog, en hoe gingen jullie daarmee om?

**Kris:** "Voor de klant was het vooral belangrijk dat Suezmax- én Very Large Crude Carrier-schepen de haven van Jebel Dhanna en Ruwais op een veilige manier konden bereiken. Deze eis had een belangrijke impact op het ontwerp, zoals bijvoorbeeld op de breedte van het kanaal. Daarnaast waren er ook administratieve vereisten. Opgeleverde documenten werden aan strikte beoordelingscriteria onderworpen. Elk document doorliep dus een reviewproces, inclusief een stevige dosis feedback. Zeker in het begin van het project was de klant zeer sceptisch. Beetje bij beetje wonnen we evenwel het vertrouwen, tot ADNOC hun appreciatie toonde voor onze aanpak en de tijdige oplevering – een moment van grote voldoening."

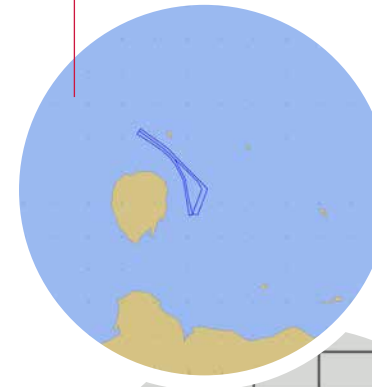
### Kortom: twijfel werd vertrouwen?

**Stefan:** "Inderdaad. We plukken vandaag de vruchten van onze vastberadenheid en flexibiliteit: er lopen nu andere projecten bij dezelfde klant. We bouwen bijvoorbeeld een kunstmatig eiland midden in de olievelden – een van onze grootste projecten ooit. Maar we wonnen ook een kabelproject: Lightning. Daarin verzorgen we het ontwerp, de installatie, het ingraven en de bescherming van twee kabelclusters van in totaal bijna 1.000 km. Die zullen twee eilanden in de Arabische Golf verbinden met onshore omvormerstations. En misschien de grootste blijk van vertrouwen: ADNOC vraagt ons nu zelf om deel te nemen aan hun aanbestedingen."

**"De veeleisendheid van de klant ruimde plaats voor vertrouwen. Nu vragen ze ons zelf om deel te nemen aan hun aanbestedingen."**

Stefan Moens, Project Director

We baggeren de ondiepe zones voor 2 navigatiekanalen.



### Hoever staat het project in Jebel Dhanna?

**Stefan:** "We begonnen op 1 september 2023 met de baggerwerken en leverden het eerste kanaal al vroegtijdig op. In februari 2024 ronden we het tweede kanaal af. Daarmee zal het project drie maanden voor de vooropgestelde deadline klaar zijn. Dan zit het er doorgaans op voor ons. Maar ook op dat vlak is Jebel Dhanna een bijzonder project: we garanderen dat het kanaal minstens een jaar op diepte blijft."

**Kris:** "Om de sedimentatie op te vangen, baggeren we het kanaal een beetje dieper. We hebben intussen zoveel ervaring met sedimentatiemodellen dat we extra baggerwerken tot een minimum kunnen beperken. We willen de klant zoveel als mogelijk ontzorgen, zowel vóór als na de baggerwerken. Die kennis en ervaring nemen we uiteraard mee naar de toekomstige projecten."

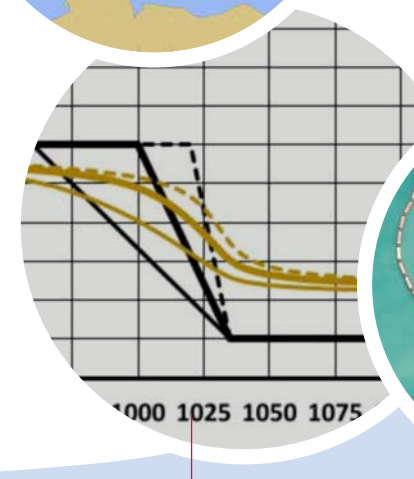
We monitoren de turbiditeit om de impact op de omgeving te beperken.



We bepalen de geschikte locaties voor de navigatieboeien.



We analyseren dwarssecties (zwart) met inschatting van de laagdikte van de jaarlijkse sedimentatie (bruin).



**"Dat we alles mooi binnen de deadline rond kregen, is te danken aan een succesvolle samenwerking, zowel intern als extern."**

Kris Dumont, Lead Engineer Project Development and Conceptual Design

### DE 5 HOOFDINGREDIËNTEN VAN HET DESIGN

- **Ontwerp**  
Volgens de randvoorwaarden van de klant, zoals de vooropgestelde diepte en het ontwerpschip, bepalen we alle ontwerpparameters van het kanaal.
- **Sedimentatie**  
Na een eigen inschatting op basis van desktop-research, vragen we aan een partner om in detail te gaan. Hoe zal de sedimentatie verlopen, rekening houdend met golven en stroming, het type materiaal op de zeebodem en andere factoren?
- **Navigatie**  
In deze gedetailleerde studie bekijken we exact hoe schepen door het kanaal varen om de veilige breedte van de vaargeul te bepalen. Dat doen we via simulatoren en in samenwerking met externe partijen.
- **Milieu-impact**  
Ons Marine Environmental department meet de turbiditeit rond de baggerwerken op de omgeving, zodat we geen kwetsbare habitats en dier- en plantensoorten beschadigen zoals koraalriffen en zeezoogdieren.
- **Infrastructuur van de navigatieboeien**  
We bekijken of de huidige infrastructuur van de bestaande boeien voldoet aan de nieuwe omstandigheden. Moeten we bijvoorbeeld de ankers en kettingen van boeien aanpassen? En is de lichtsterkte en de levensduur van de batterijen nog naar wens?

Een cutterzuiger, drie splijtbakken en twee sleepopperzuigers werkten mee aan het Jebel Dhanna-project.



# WERELDPRIMEUR: WE BOUWEN HET EERSTE ARTIFICIËLE ENERGIE-EILAND

Europa, en dus ook België, zet volop in op de transitie naar een duurzaam en modern elektriciteitsnet. Hoogspanningsnetbeheerder Elia heeft daarom besloten een artificieel energie-eiland voor de Belgische kust aan te leggen: het Prinses Elisabetheiland. Deze hub brengt de elektriciteit van de Belgische windmolenparken naar het vasteland, en het eiland zal een knooppunt zijn voor verbindingen met buitenlandse hoogspanningsnetten. En ook met de ecologie rondom het eiland wordt rekening gehouden. Vanuit TM Edison bouwt Jan De Nul Group mee aan dit innovatieve project.



## Jan De Nul Group bouwt mee aan het eiland

Voor de bouw van het eiland gaan offshore-, bagger- en bouwwerken hand in hand. Onze baggerschepen effenen de zeebodem en rotsinstallatieschepen zorgen voor een stabiele rotsbodem waarop de betonnen elementen of caissons zullen terechtkomen. Tegelijkertijd gaan onze collega's van de bouwafdeling aan de slag om de caissons op land te prefabriceren.

Maar liefst 23 betonnen caissons, met een hoogte van 27 meter, zullen de buitenring van het eiland vormen dat een oppervlakte van zo'n 6 hectare boven water heeft. Stormmuren van 10 meter hoog boven op de caissons beschermen de infrastructuur tegen de zwaarst mogelijke omstandigheden op de Noordzee. De caissons bouwen we in de haven van Vlissingen in vijf fasen: grondplaat, muren, aansluitingen voor kabels, dakplaat en tenslotte stormmuren. Daarna zinken we de caissons af om ze dan drijvend via de Westerschelde naar hun plekje in de Noordzee te brengen. Tegen de zomer van 2026 zal het eiland klaar zijn voor de installatie van de elektrische infrastructuur.

## PRINSES ELISABETHEILAND IN CIJFERS

- 45 km voor de Belgische kust
- 6 ha oppervlakte boven water 540 m x 230 m
- Capaciteit van 3,5 GW

## Het eiland verbindt hoogspanningsnetwerken en windmolenparken

Het eerste artificieel energie-eiland ter wereld heeft een plaats gekregen in de Prinses Elisabethzone, de tweede Belgische windzone in de Noordzee. Deze windzone heeft, zodra alle windmolenparken in dienst zijn, een capaciteit van 3,5 GW. Via onderzeese kabels wordt de groene elektriciteit verzameld op het eiland, waar transformatoren de energie omvormen, zodat deze verder naar het hoogspanningsnet op het vasteland kan stromen.

De verbindingen met het Verenigd Koninkrijk (Nautilus-link) en Denemarken (Triton-link) zorgen ervoor dat niet-gebruikte energie vlot kan doorstromen en het hoogspanningsnet zo niet overbelast raakt. Zo maakt het eiland deel uit van de Europese klimaat- en energiedoelstellingen om tegen 2030 een capaciteit van meer dan 100 GW offshore energie te realiseren en om het delen van energie tussen landen te faciliteren.

## Nicolas van Elia is trots op het nature-inspired design

"Als verantwoordelijke voor het overleg met de Federale Overheid en andere instanties en het verkrijgen van de vergunningen voor het eiland, ben ik nauw betrokken bij het project. Het is een absolute vernieuwing, want we bouwen aan iets dat niemand ons heeft voorgedaan. Ik ben trots om deel te mogen uitmaken van deze groep, die niet alleen voor een enorme uitdaging staat op technisch vlak, maar ook iets realiseert dat in het belang is van onze maatschappij."

"Vanaf het begin al hadden we het doel om met het project ook een positieve invloed op de lokale biodiversiteit te hebben. Hiervoor zat Elia samen met wetenschappers uit verschillende expertises en instituten. Zij reikten verschillende mogelijkheden aan die we kunnen incorporeren."

"Vanuit de hoek van TM Edison gaven de experts vervolgens hun feedback op wat technisch haalbaar is op deze schaal en in de complexe omgeving van de Noordzee. Zo hebben we voor vijf haalbare oplossingen gekozen die de grootste positieve impact hebben."

"Het samenkomen van beide expertises zorgde voor een grote stap in onze leerprocessen en we willen de resultaten meenemen naar volgende projecten. Met het Prinses Elisabetheiland willen we een voorbeeld zijn, zowel in het verhaal van de energietransitie als bij de doelstellingen voor natuurherstel."

## NATURE-INSPIRED DESIGN

- Stormmuur met richels voor de drieteenmeeuw
- Reliëfpanelen aan de caissonwanden voor klein zeeleven
- Diverse en complexe schuilbescherming
- Zwerfstenen voor bijkomende complexiteit
- Grindbedden



Nicolas Beck,  
Hoofd Community Relations bij Elia





# STORTPLAATS WORDT ENERGIE-EFFICIËNTE WOONWIJK

Vlaanderen alleen al telt vandaag minstens 2.500 oude stortplaatsen. Samen nemen ze een oppervlakte in van 100 km<sup>2</sup>, te vergelijken met die van twee centrumsteden. De circulaire economie biedt kansen om deze sites duurzaam aan te pakken. Aan het rijtje van voorlopers in herbestemde stortplaatsen als bedrijventerrein, zonne-energiepark of bos- en natuurgebied, voegt onze projectontwikkelaar PSR in Diegem een pionierproject toe.

## Een innovatief reconversieproject

Ooit gedacht onbezorgd en bijna energieneutraal te kunnen wonen op een oude stortplaats? Met De Lediaan pioniert Jan De Nul Group op het kruispunt van duurzame vastgoedontwikkeling en energietransitie. De herontwikkeling van een voormalige zandgroeve en stortplaats tot een energie-efficiënte woonwijk werd ons immers nog niet voorgedaan in Vlaanderen. En we gaan zelfs nog een stapje verder. Als een van de eerste projectontwikkelaars bieden we bewoners groene én betrouwbare energieoplossingen volledig in eigen beheer aan.

Collectieve tuinen en een ondergrondse parkeergarage van 7.000 m<sup>2</sup> zorgen voor een autoluwe wijk. Fiets- en wandelpaden maken een snelle en zachte verbinding met de omliggende leefomgeving mogelijk.



**“Vlakbij Brussel stemmen we de grote vraag naar en het beperkte aanbod aan ruimte toekomstbestendig op elkaar af. De schaalgrootte van dit reconversieproject in combinatie met een eigen ESCo, maakt dat we, veel meer dan op het niveau van de individuele woning, groene energie kunnen delen en betaalbaar aanbieden.”**

Jan Vandermeulen, Development Manager bij PSR



Met De Lediaan verduurzamen we de woningmarkt in de Vlaamse Rand rond Brussel.

## Groene woonkwaliteit vlakbij Brussel

Op deze site van 2,8 hectare ontwikkelen we 168 Bijna-Energie-Neutrale (BEN) woongelegenheden, zowel studio's, stads- en parkappartementen, penthouses als stadswoningen. Dankzij het compact bouwen blijft 82% van het terrein groenzone en kan een nieuw publiek park van 1,8 hectare aangelegd worden.

## Meer en betaalbaar wooncomfort

Op de daken komen *all-in-one* semicollectieve installaties met warmtepompen en zonne-installaties. Deze staan in voor alle groene energievoorzieningen voor de bewoners: van verwarming tot (passieve) koeling en ventilatie. Dankzij deze gemeenschappelijke installaties kunnen we de energie- en onderhoudskosten optimaliseren. Bovendien komen de technieken niet in de individuele woningen te staan, wat zorgt voor extra leefruimte en wooncomfort.

## Maximale ontzorging

Voor De Lediaan richtten we de ESCo (*Energy Service Company*) 'Warmte@DeLediaan' op om de semi-collectieve energie-installaties te financieren, bouwen, uitbaten en onderhouden. Dankzij deze

integrale energiediensten ontzorgen we de toekomstige bewoners maximaal. Via een maandelijks abonnement kunnen ze gebruik maken van groene energie, zonder hoge installatiekosten te betalen en een eigen energieleverancier te zoeken.

Dankzij de ESCo blijven we ook als ontwikkelaar op lange termijn verbonden aan het project. Zo kunnen we de energiesystemen zelf monitoren, onderhouden en beheren, en inzichten vergaren om in toekomstige projecten energie-efficiëntie verder te optimaliseren. De ESCo-ervaring die we opdoen in De Lediaan is van enorme waarde om ons verder te ontwikkelen als *one-stop-shop* voor een totaalpakket met energieoplossingen op maat.

## 'Waste to land' en 'Waste to materials'

De Lediaan is tot slot ook een circulair project op verschillende niveaus. Naast een onderbenutte stortplaats te saneren en te hergebruiken ('Waste to land'), recycleren we ook de aanwezige afvalstoffen ('Waste to materials'). Stortmateriaal wordt waar mogelijk gezeefd en gronden worden maximaal hergebruikt ter plaatse. Het zeefbare bouwpuin en afval sorteren we en voeren we af naar een recyclagecentrum.

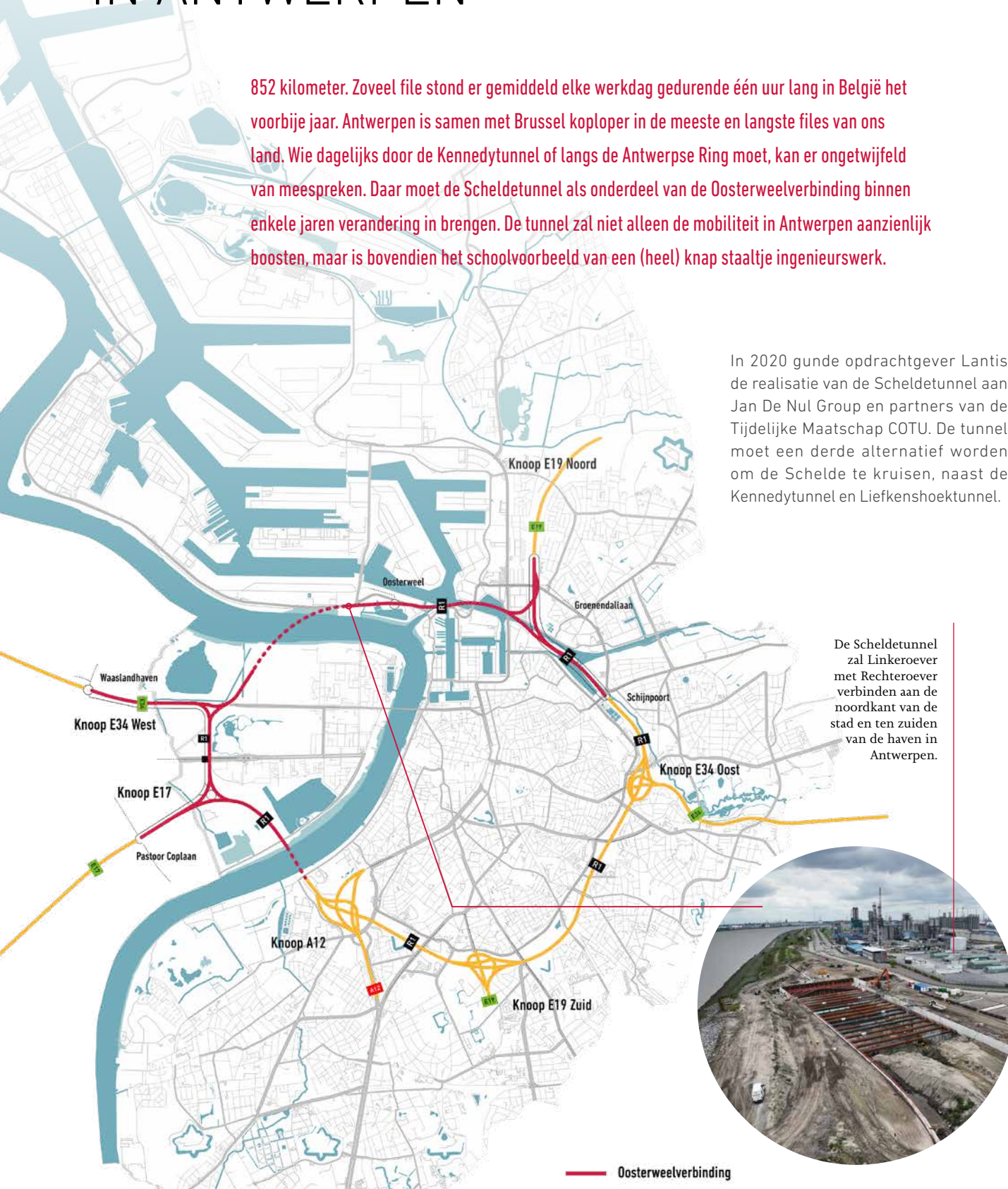


# BOUW VAN DE GRENSVERLEGGENDE SCHELDE TUNNEL IN ANTWERPEN

852 kilometer. Zoveel file stond er gemiddeld elke werkdag gedurende één uur lang in België het voorbije jaar. Antwerpen is samen met Brussel koploper in de meeste en langste files van ons land. Wie dagelijks door de Kennedytunnel of langs de Antwerpse Ring moet, kan er ongetwijfeld van meespreken. Daar moet de Scheldetunnel als onderdeel van de Oosterweelverbinding binnen enkele jaren verandering in brengen. De tunnel zal niet alleen de mobiliteit in Antwerpen aanzienlijk boosten, maar is bovendien het schoolvoorbeeld van een (heel) knap staaltje ingenieurswerk.

In 2020 gunde opdrachtgever Lantis de realisatie van de Scheldetunnel aan Jan De Nul Group en partners van de Tijdelijke Maatschap COTU. De tunnel moet een derde alternatief worden om de Schelde te kruisen, naast de Kennedytunnel en Liefkenshoektunnel.

De Scheldetunnel zal Linkeroever met Rechteroever verbinden aan de noordkant van de stad en ten zuiden van de haven in Antwerpen.



Dankzij de tunnel zal het mogelijk zijn om over te steken naar de haven en het noorden van de stad zonder om te rijden of de stad te moeten doorkruisen. Zo verlicht de verkeersdruk op de Kennedytunnel en de zuidelijke helft van de Ring.



De Scheldetunnel wordt 1,8 km lang. Elke rijrichting bestaat uit een afzonderlijke koker met drie rijbanen en een vluchtkoker tussen beide rijrichtingen. Maar ook zwakke weggebruikers kunnen van de tunnel gebruik maken. Via een aparte fietskoker van zes meter breed zullen voetgangers of fietsers zich veilig kunnen verplaatsen tussen de haven, de stad en linkeroever. De tunnel wordt Europa's grootste fietstunnel.



We bouwen de acht elementen op twee bouwstromen. Elk element bestaat op zijn beurt uit acht moten die we storten in drie fasen, namelijk vloer, binnenwanden en buitenwanden en dak. Eind 2023 waren bijna vier tunnelementen volledig afgewerkt. Ook in Antwerpen gingen de bouwwerken aan de toeritten op beide oevers van start.

De bouw van de Scheldetunnel is een echt huzarenstukje. De tunnel bestaat uit acht tunnelementen van elk 60.000 ton. Deze mastodonten bouwen we in een speciaal ontworpen bouwdok in de haven van Zeebrugge. In januari 2023 legden we de laatste hand aan het dok, waarna we van start gingen met de bouw van de tunnelementen.

Eens finaal zullen we de elementen via de Noordzee en Westerschelde drijvend naar Antwerpen slepen. Daar zullen we ze laten afzinken in een vooraf gebaggerde zinksleuf in de Schelde. Deze techniek, waarbij de zwaartekracht en de opdrijvende kracht van water voortdurend met elkaar wedijveren, is een van de meest ingenieuze bouwmethodes uit de beton- en waterbouw.



# ACHTER DE SCHERMEN VAN ONZE GROOTSTE WASINSTALLATIE VOOR PFAS

PFAS, er is veel om te doen de laatste jaren. En terecht. Deze hitte-, vocht-, en vuilafstotende stoffen zijn wijdverspreid. Het probleem? Door hun sterke koolstof-fluorverbinding zijn de stoffen amper biologisch afbreekbaar en langdurige blootstelling eraan kan schadelijk zijn voor mens en natuur. Hun bijnaam 'forever chemicals' hebben ze dus niet gestolen. Envisan, milieudochter van Jan De Nul Group, doet al jaren onderzoek naar de behandeling van PFAS in grond en water. Met resultaat. In juni 2023 namen we onze derde en grootste PFAS-wasinstallatie voor grond in gebruik in onze circulaire hub in Gent.

## De go-to techniek geperfectioneerd

Soil washing wordt al langere tijd toegepast om verontreinigde grond te saneren. Kort gezegd doorloopt de grond hierbij een uitgebreide reeks was- en scheidingsprocessen. Via speciale additieven die de PFAS scheiden van de grond en geavanceerde waterzuivering perfectioneerde Envisan de techniek. Daarmee wordt 80% van de verontreinigde grond omgevormd tot zand en andere organische stoffen vrij van PFAS. In Gent zetten we met onze nieuwste PFAS-wasinstallatie die theorie om in praktijk.

Onze PFAS-wasinstallatie in Gent is onze derde in rij naast onze installaties in Luik en Toulon in Frankrijk. Met de drie installaties samen kunnen we elke dag tot 2.000 ton grond PFAS-vrij maken.



## OP TOCHT DOOR ONZE SMART PFAS-WASINSTALLATIE



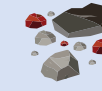
1. De verontreinigde grond komt aan op onze site per vrachtwagen of schip. Om onze ecologische voetafdruk te verkleinen, kiezen we wanneer mogelijk voor watertransport.



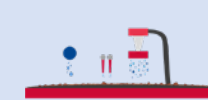
2. We analyseren stalen van de grond om de samenstelling en PFAS-concentratie te bepalen. Op basis van deze resultaten finetunen we procesparameters zoals onze in-house ontwikkelde additieven.



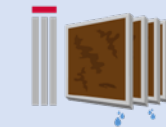
3. Via een doseermachine komt de grond terecht in de installatie. De grond wordt eerst gezeefd en gesplitst in stenen en organisch materiaal enerzijds, en grond anderzijds.



4. De stenen worden gewassen en zijn daarna klaar voor hergebruik, bijvoorbeeld in constructiewerken.



5. De grond wordt vervolgens grondig gewassen en gesplitst in een grove zandfractie en een fijne fractie. Door een onderlinge wrijving tussen de zandpartikels wordt de laatste PFAS losgemaakt, met proper zand als resultaat. Het water wordt gezuiverd en opnieuw gebruikt in het wasproces.



6. De fijne PFAS-fractie wordt ontwaterd, drooggeperst om het volume ervan te verkleinen en afgevoerd.

## Aandacht voor circulariteit en een minimale milieu-impact

Het doel van de PFAS-wasinstallatie is zorg dragen voor ons leefmilieu van begin tot eind. In de eerste plaats gaat er geen water verloren tijdens het soil washing-proces. Het proceswater wordt voortdurend behandeld en hergebruikt in volgende wascycli.

Bovendien levert het proces herbruikbare grondstoffen op die opnieuw worden ingezet in infrastructuurwerken. Tot slot zijn al onze grondwasinstallaties semi-mobiel en kunnen ze dus ter plaatse worden gebruikt. Daardoor vermijden we zwaar transport en verkleint onze ecologische voetafdruk.







Eind 2023 werkten we als deel van het consortium VRT Morgen de ruwbouw en de ondergrondse verdiepingen van het nieuwe VRT-gebouw af. Het huidige gebouw aan de Reyerslaan wordt ingeruild voor een horizontaal gebouw waar samenwerken centraal staat.

Betrouwbaar, integer, verantwoordelijk en stabiel, dat is blauw in een notendop. In het veld vertaalt zich dat naar innovatieve bouw- en infrastructuurprojecten die we samen met overheden en andere bedrijven waarmaken. Maar ook havenautoriteiten kunnen op ons rekenen voor een toekomstgericht plan, net als spelers die de energietransitie willen versnellen. Met een focus op operationele controle vinken we daarna alle wensen af.

# PUBLIEK EN PRIVAAT: EEN GESLAAGD HUWELIJK IN DE BOUW

Het VRT-gebouw, de nieuwe gevangenis in Antwerpen, de A201-verkeerswisselaar, het hoofdkwartier van Defensie en de F-35-infrastructuur: alle zijn ze in (her)opbouw. Maar wat hebben deze overheidsprojecten nog gemeen? Het antwoord: private aannemers nemen almaar meer taken op, van ontwerp tot onderhoud (en soms zelfs uitbating). En het is net in dit soort opdrachten dat de ervaring en expertise van Jan De Nul Group het beste tot zijn recht komt.

## GEZOCHT: HELIKOPTEROVERZICHT

**Wat is het verschil tussen publiek-private samenwerkingen (PPS) en klassieke opdrachten?**

**Thomas Tassignon:** "Bij een klassieke opdracht voer je simpelweg uit wat de opdrachtgever ontwerpt en volg je een opgelegd lastenboek. In PPS-projecten ontwerpt de aannemer zelf, volgens meer high-level geformuleerde eisen. Een voorbeeld: auto's moeten van punt A naar B kunnen via een brug over weg X. Of: in het gebouw moeten 400 gevangenen verblijven. Met die doelstelling ga je dan aan de slag."

Bij het ontwerp houd je bovendien al sterk rekening met het onderhoud. Want dat moet je doorgaans zelf uitvoeren. Voorzie je als aannemer ook de financiering, dan hangt je periodieke vergoeding zelfs samen met het onderhoud. Je wordt enkel betaald als je gebouw of infrastructuur beschikbaar is én de kwaliteitsdrempels haalt."

**Kristien De Vries:** "Ook de uitbating kan bij de aannemer zitten. Denk aan beveiliging, schoonmaak of groendienst. Kortom, bij een klassiek project is Build (B) de enige focus. Bij PPS-projecten komt Design (D) erbij, maar in veel gevallen ook Finance (F), Maintain (M) en Operate (O)."



Thomas Tassignon, Projectleider Civiele Werken



Kristien De Vries, PPS Manager



**“Bij PPS-projecten begin je met een wit blad en moet je er een integraal verhaal op neerschrijven. Net dat is onze sterkte.”**

Kristien De Vries, PPS Manager

### Waarom zijn PPS-projecten in opmars de laatste jaren?

**Kristien:** “Ontzorging. Zo willen gevangenis-beheerders zich richten op een correcte strafuitvoering en gedetineerden voorbereiden op hun terugkeer naar de samenleving. Al de rest behoort niet tot hun corebusiness. Complexe bouwprojecten, bijvoorbeeld, laten ze liever over aan anderen. En als het kan, dan graag via één contract voor de hele levenscyclus van een project.”

**Thomas:** “Het gaat in die zin ook over risico-verdeling. Bij PPS-projecten neemt een privaat consortium het voortouw en liggen de risico’s bij de partijen die die risico’s het beste kunnen beheersen. Daar valt veel voor te zeggen. Bovendien mag de opdrachtgever uitgaan van een tijdige oplevering en verzekerde kwaliteit.”

### JAN DE NUL GROUP SERVEERT UNIEKE COCKTAIL

#### Waarom is Jan De Nul Group de ideale partner voor PPS-projecten?

**Kristien:** “De gecombineerde expertise van onze verschillende afdelingen is een enorme troef. En dan heb ik het zowel over onze technische afdelingen – van sanering tot ecosystemen – als niet-technische afdelingen – van financiën tot juridische zaken. Voor elk PPS-project stellen we een multidisciplinair team samen. Van overal in de organisatie worden mensen betrokken.”

**Thomas:** “We startten al in 2011 met ons eerste DBFM-infrastructuurproject en in 2014 met ons eerste DBFM-gebouwenproject. We hebben intussen dus veel ervaring in huis. Reken daar onze sterke financiële draagkracht en de kritische mindset van een ingenieursbedrijf bij, en je krijgt een unieke cocktail.”

#### Hoe vertaalt die kritische mentaliteit zich in de praktijk?

**Thomas:** “We deïnen er niet voor terug om dingen in vraag te stellen. Hoe kunnen we in een project bijvoorbeeld nóg duurzamer werken met bepaalde materialen of technologieën? Mogen we actief sturen, dan zijn we op ons best. En we gaan daarbij geen enkele uitdaging uit de weg.”

#### Zijn er ook risico’s verbonden aan PPS-projecten?

**Kristien:** “Zeker. Dan denk ik vooral aan de kosten om mee te dingen naar een project. Omdat de scope zo uitgebreid is, werken we daar met veel mensen aan. Een opdracht wordt ook pas finaal gegund als alle vergunningen in orde zijn. Naast het voortraject houdt ook elke projectfase – ontwerpen, bouwen, voorfinancieren, onderhouden, uitbaten – eigen risico’s in.”

**Thomas:** “De integrale benadering van PPS-projecten vereist bredere competenties van onze mensen. Maar daarin zit ook een voordeel. Elk PPS-project is hierdoor een unieke leerschool voor onze medewerkers. De opgebouwde expertise komt weer van pas bij een volgend project. Zo blijven we alle uitdagingen en trends de baas.”

### PROJECTEN IN DE KIJKER

#### Gevangenis in Antwerpen

Design, Build, Finance, Maintain, Operate

Deze ommuurde stad behelst zeven gebouwen waarin meer dan 400 gedetineerden zullen leven. De uitvoering is bijna volledig in prefab om een korte bouwtermijn te garanderen.



**“Als we actief mogen sturen, zijn we op ons best.”**

Thomas Tassignon, Projectleider  
Civiele Werken

#### VRT-gebouw

Design, Build, Maintain

Het nieuwe gebouw van 65.000 m<sup>2</sup> aan de Reyerslaan zal het landschap optimaal integreren en flexibiliteit ademen. Toegankelijkheidslabel A++ is het doel.



#### Luchtmachtbasissen in Florennes en Kleine Brogel en Hoofdkwartier Defensie

Design, Build, Maintain

We bouwen twee luchtmachtbasissen voor de F-35A-jachtvliegtuigen en een nieuw hoofdkwartier in Brussel voor de Belgische Defensie. In de hoogbeveiligde gebouwen zullen 4.000 medewerkers alle militaire operaties in goede banen leiden. Het project is bovendien open-top duurzaam, met onder meer een BEO-veld, zonnepanelen en warmtepompen.

#### Verkeerswisselaar R0x201

Design, Build, Finance, Maintain

Het nieuwe kruispunt van de Brusselse Ring met de A201 wordt de eerste Single Point Interchange in België. We bouwen onder meer twaalf bruggen en vier tunnels, en leggen de waterloop Woluwe weer open. De kernwoorden: veiligheid, leefbaarheid, bereikbaarheid en natuurontwikkeling.





# KABELS LEGGEN IN BRITS STORMWEER

In het Verenigd Koninkrijk durft de natuur al eens haar kracht laten gelden. Dat heeft ook onze kabelinstallatievloot het afgelopen jaar aan den lijve ondervonden. Zowel tussen het Schotse vasteland en het eiland Hoy als tussen Ierland en Wales installeerden we in 2023 interconnectoren om elektriciteitsnetten met elkaar te verbinden. En de uitkomst bewijst: we kunnen best tegen een stootje.

## HET SUCCESVERHAAL VAN PENTLAND FIRTH

Tussen het Schotse vasteland en het Orkney-eiland Hoy ligt de Pentland Firth-zeestraat. Hier installeerden we in de zomer van 2023 een 33 kV-interconnectorkabel die de energiebevoorrading van de Orkney-eilandengroep moet verzekeren. De moeilijke grondcondities en sterke stroming die de zeestraat kenmerken waren een grote uitdaging. En toch schreven we hier een succesverhaal.

In april 2023 startten we de werken, en vier maanden later, in augustus, leverden we al op. De tijdslijn van de klant SSEN was van bij de start al strak, en toch konden we nog enkele weken winst boeken. Daar speelden verschillende factoren een rol in:

### Nauwe opvolging van de onderaannemer

Jan De Nul Group nam de installatie en bescherming van de kabel voor zijn rekening. De fabricatie en het transport besteedden we uit aan kabelproducent Ningbo Orient Cable. Ook hun opdracht volgden we van dichtbij op en stuurden we bij waar nodig. Met resultaat: de 43 km lange kabel werd op tijd en zonder problemen opgeleverd.

### Een vloot aan topsnelheid

Voor het project zetten we voor het eerst onze kabelbegravemachine Swordfish in, bestuurd vanaf het offshore assistentieschip Symphony. Deze *state-of-the-art* machine behaalde uitstekende productiecijfers en werkte zijn opdracht sneller af dan verwacht. Waar de kabel niet begraven moest worden of dat niet mogelijk was door de hardheid van de

zeebodem, plaatste het veelzijdig inzetbare schip Adh mar de Saint-Venant steenzakken rond de kabel om die te stabiliseren tegen de stroming. En ook dat verliep vlotter dan voorzien.

### Planning afgestemd op de getijdenstroming

Tijdens de installatiewerken hielden we sterk rekening met de getijdenstroming. Zo zorgden we ervoor dat we de kabel konden installeren in de zeestraat op het moment dat de stroming daar het zwakst was. Toen de stroming opnieuw toenam, konden we aan het werk in de beschutting van een baai.

### Lessons learnt van vorige kabelinstallatiecampagne

In 2020 installeerde een andere aannemer al een interconnectorkabel in Pentland Firth. Die faalde helaas een jaar later, al konden wij uit de projectuitvoering wel lessen trekken. Zo bracht de vorige aannemer gietijzeren bescherming rond de kabel onderwater aan met duikers, wat door weer en stroming langer duurde dan gepland. Wij brachten waar mogelijk die bescherming al aan boord van kabelinstallatieschip Connector. Ook dat bespaarde heel wat tijd.



## EERSTE GEBUNDELDE KABELINSTALLATIE VOOR GREENLINK

Meer naar het zuiden van het Verenigd Koninkrijk, tussen Ierland en Wales, startten we het Greenlink-project. Hier installeren en begraven we in opdracht van Sumitomo Electrical Industries Ltd. een DC-interconnector om de elektriciteitsnetten van het Verenigd Koninkrijk en Ierland met elkaar te verbinden. De voorbereidende werken startten midden 2022 en het volledige project moet midden 2024 afgerond zijn.

Greenlink zal zowel voor Ierland als voor Wales aanzienlijke voordelen opleveren. Naast extra jobs en energiezekerheid zal het 380.000 huishoudens van groene stroom voorzien.

### Een primeur voor Jan De Nul Group

De DC-interconnector bestaat uit een trio van kabels, een primeur voor Jan De Nul Group. In 2023 startten we de eerste installatiecampagne vanaf Wales. Door vertraging in de levering van de kabel kon de installatie pas in oktober starten. Het was een race tegen de klok, en vooral tegen nog slechter weer. Met storm Ciar n in aantocht was het alle hens aan dek om de kabel nog integraal te kunnen installeren om extra verbindingen te vermijden. En daar zijn we in geslaagd. Enkel het aan land brengen van de kabel in Wales schuift op naar 2024.

### What's next?

In het voorjaar van 2024 zetten we de installatiecampagne verder, deze keer vanaf de Ierse kant, en zullen we beide kabels met elkaar verbinden. Naast Connector zullen ook Symphony met de Swordfish en rotsinstallatieschip Simon Stevin meewerken om de kabel te begraven en te beschermen.

Het is de eerste keer dat Jan De Nul Group een gebundelde kabelinstallatie uitvoert, maar ongetwijfeld niet de laatste. Steeds meer landen willen hun elektriciteitsnetten met elkaar verbinden. DC-kabels of wisselstroom zijn geschikter om die grote afstanden te overbruggen dan AC-kabels of gelijkstroom.



## KABELS VOOR EERSTE COMMERCI LE OFFSHORE WINDPARK VAN DE VS

Samen met onderaannemer JDR Cable Systems, werd Jan De Nul Group geselecteerd voor de levering en installatie van 210 km kabels om de turbines van het Vineyard Wind 1-project met elkaar te verbinden. Dit wordt het eerste commerci le offshore windpark in de VS en zal elektriciteit opwekken voor meer dan 400.000 woningen en bedrijven in de regio Massachusetts.

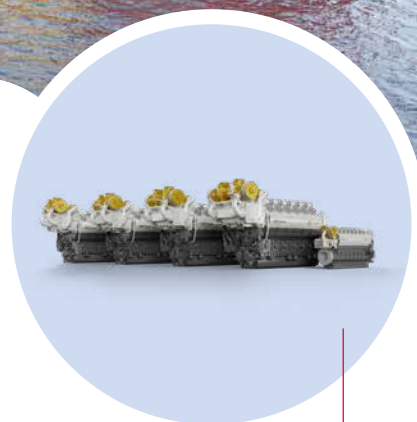




# FLEEMING JENKIN VERLEGT GRENZEN



In de globale energietransitie breekt een nieuwe fase aan: offshore windmolenparken duiken almaar verder van de kust op en landen willen hun stroomnetwerken interconnecteren. Die evoluties vragen om langere en zwaardere stroomkabels én om schepen die instaan voor vlot transport en installatie. Met een zelf ontworpen XL kabellegschip biedt Jan De Nul Group een (groene) oplossing.



Fleeming Jenkin is uitgerust met vier 7.200 kW motoren en één 1.800 kW motor die op (bio)diesel, HVO en methanol kunnen werken.

Onze veelzijdige vloot krijgt in 2026 versterking van de grootste kabellegger ter wereld. Dan vervoegt Fleeming Jenkin onze drie huidige kabelleggers, twee jack-up installatieschepen, drie drijvende kraaninstallatieschepen, vijf rotsinstallatieschepen en twee multifunctionele schepen.

## Ongeëvenaarde krachtpatser

Met een laadcapaciteit van 28.000 ton en de mogelijkheid om kabelspanningen tot 150 ton te hanteren, wordt de Fleeming Jenkin een cruciale schakel in de energietransitie. De unieke constructie van het schip, met drie kabelcarroussels, laat toe om tot vier kabels tegelijk te leggen tot op een diepte van 3.000 meter. De glijgoot, het kabellegwiel en

de kabelspanners maken het bovendien mogelijk om ook in ondiep water uiterst efficiënt te werken.

## Aangedreven door groene ambities

Ook op het vlak van duurzaamheid is de Fleeming Jenkin geen lichtgewicht. Zo engineeren we samen met ABC liefst vijf motoren die zowel op (bio)brandstof als op groene methanol kunnen draaien. Dit, in combinatie met ULEv-technologie, maakt Fleeming Jenkin niet alleen klimaatneutraal, maar zorgt er ook voor dat het schip voldoet aan de strengste emissienormen voor fijn stof en stikstofoxiden.

**“We bundelden al onze expertise over het ontwerpen en exploiteren van kabellegschepen, en gingen resoluut voor een minimale ecologische voetafdruk.”**

Jan Van de Velde, Director New Building

# BRUGRENOVATIES LANGS VLAANDERENS DRUKSTE TREIN- EN SNELWEGVERBINDING

Vlaanderen telt ongeveer 200 bruggen in slechte toestand. Daar wil de Vlaamse Overheid tegen 2030 iets aan doen. Bij ongeveer de helft van die bruggen volstaan renovatie- of herstelwerken. Maar de andere helft is er erger aan toe. Die bruggen moeten volledig vernieuwd of vervangen worden. De spoorwegbrug van de E40 in Erpe-Mere is er zo een.

De E40 is een van de langste wegen van Europa en doorkruist maar liefst tien landen. Het stuk dat doorheen België loopt, is een veelgebruikte snelweg. Ergens halverwege die snelweg ligt Erpe-Mere, waar Jan De Nul Group niet één maar wel twee bruggen volledig vernieuwt.

Eén brug loopt boven de spoorlijn tussen Gent en Brussel. De andere brug, even verderop, is die van de Merestraat. Deze lokale brug over de snelweg moest wijken voor de tijdelijke weginfrastructuur voor de werken aan de E40. Aangezien ook die brug aan vernieuwing toe is, nemen we deze meteen mee.

## Een nieuwe spoorwegbrug voor de E40

Een nieuwe brug aanleggen op een van de drukste snelwegen van België? Het is een project dat het Agentschap Wegen en Verkeer aan Jan De Nul Group toevertrouwt. En een uitdaging die wij graag aangaan. Want we moeten niet alleen een brug vernieuwen, we moeten er ook voor zorgen dat de snelweg zo toegankelijk mogelijk blijft voor zijn vele gebruikers. Een project waar planning en precisie hand in hand gaan.

Daarom bouwden we een tijdelijke brug naast de snelweg. Zo konden we het verkeer gedeeltelijk omleiden, terwijl we het eerste deel van de brug afbraken en heropbouwden. Vervolgens braken we de tijdelijke brug af en leidden we het verkeer om via de nieuwe

brede brug. Dit proces herhalen we in 2024 voor het tweede deel van de brug.

De nieuwe brug krijgt langs elke kant drie rijstroken en een pechstrook, er komen ook geluidsschermen voor het comfort van de omwonenden. Voor de afbraak van de brug moesten de snelweg en spoorwegen afgesloten worden. We planden dit bewust in tijdens het weekend om het verkeer op de weg en het spoor zo min mogelijk te hinderen.





# SOETAERT GING 2023 IN MET EEN KNAL

Soetaert ging het nieuwe jaar in met een knal: een feestweekend om u tegen te zeggen. De gelegenheid? Het 100-jarige jubileum van onze dochteronderneming. Soetaert maakte van dit moment ook gebruik om zijn gloednieuwe logo te onthullen.

Soetaert begon in 1922 als algemeen aannemer en is vandaag uitgegroeid tot internationaal expert op het vlak van funderingen. Sinds 2015 doet het dat onder de vleugels van moederbedrijf Jan De Nul Group. Zo biedt Soetaert een stevige basis voor eender welk project. Van Panama tot Polen, of van Ghana tot Guyana, hun vaklui staan klaar om snel te mobiliseren voor eender welk type funderingswerk met gespecialiseerd materieel. En dat doen ze intussen al meer dan 100 jaar. Reden genoeg om een groot feest te organiseren.

## Feest!

Begin 2023 nodigde Soetaert dan ook klanten, partners, lokale politiek en eigen medewerkers uit op zijn feestelijke tweedaagse. Ze genoten van een leerrijke rondleiding op de terreinen en van een hapje en drankje achteraf. Na de welkomstspeeches onthulde het bedrijf zijn nieuwe logo.

Soetaert staat bekend als de meest veelzijdige expert op het vlak van funderingen, mede dankzij verschillende in huis ontwikkelde technieken. Zo kunnen ze voor elke funderingsvraag een oplossing bieden. Daarom werd er gekozen voor een logo in de vorm van een gestileerde 'S', waarin je de vorm van een grondboor kan herkennen.

Het 100-jarige jubileum van Soetaert was niet de eindmeet. In tegendeel, het bedrijf kijkt meer dan ooit vooruit en maakt zich klaar voor de komende 100 jaar met nog meer en nog uitdagendere projecten in binnen- en buitenland.



***“Onze mensen voelen goed aan wat er leeft in de markt. Soetaert investeert niet alleen in nieuwe technologie, maar innoveert ook zélf met vooruitstrevende oplossingen en nieuwigheden.”***

Pieter Nagels, Bestuurder Soetaert

Voormalig bestuurder Joseph Soetaert was door zijn jarenlange betrokkenheid bij het bedrijf, ook na zijn pensionering, eregast op het feest voor 100-jaar Soetaert. Joseph overleed helaas eind januari 2024.



## Lokale brug over E40

De lokale brug iets verderop namen we mee in de renovatiewerken. Eind 2023 vond voor dit deel van het project dan ook een belangrijke mijlpaal plaats. Toen legden we de brugliggers over de E40 aan.

De liggers zijn betonnen mastodonten van 44 meter lang en 110 ton zwaar. De gigantische constructies kwamen aan via gespecialiseerd transport, werden achter-eenvolgens opgetild en geïnstalleerd, met slechts enkele centimeters speling. Om dat in alle veiligheid te kunnen doen, sloten we de snelweg tijdens een zaterdagnacht af.

## Expertise van Soetaert

Onze funderingsexpert en dochteronderneming Soetaert was verantwoordelijk voor de funderingen van de brug. Er moesten bijna 500 funderingspalen van 14 meter de grond in om zo een stabiele fundering te maken voor beide zijden van de spoorbrug. De bouwwerken vlak naast de sporen vormden een extra uitdaging voor onze collega's.

Met deze ingrijpende vernieuwingswerken garandeert Jan De Nul Group de veiligheid van de trein- en weggebruikers op een van de drukste treinverbindingen en snelwegen in Vlaanderen.

Onze funderingsexpert Soetaert zorgde voor een stabiele fundering voor beide zijden van de spoorbrug.





# DE HAVEN VAN GDYNIA OMTOVEREN TOT DE BELANGRIJKSTE VAN DE OOSTZEE

De haven van Gdynia is een dynamische Poolse haven, gelegen in de buurt van Gdansk. Via sterke investeringen slaagt de haven er al jaar en dag in om voor te blijven op haar tijd. Die inspanningen gaan tot op de dag van vandaag onverminderd voort. Met het oog op de volgende generaties nam de haven van Gdynia Jan De Nul Group onder de arm. Het doel? Ingrijpende infrastructuurwerken uitvoeren om het concurrentievoordeel van de haven te behouden en te vergroten. Daarvoor namen we vier belangrijke hordes. We hadden een gesprek met Tomasz Wawrzynski, Project Manager bij de havenautoriteit van Gdynia.

## 1. Brede scope: van verdieping tot communicatiekabels

Een haven wapenen voor de toekomst houdt verschillende activiteiten in. Zo moest de haven verdiept worden van 13,5 meter tot 16 meter om toegankelijk te blijven voor de steeds groter wordende schepen. Daarnaast stond ook de versterking van de bodem in bepaalde zones op het programma én wilde de opdrachtgever communicatiekabels installeren op zo'n 25 meter onder de haven. Een ambitieus project, deels gefinancierd met aanzienlijke Europese fondsen.

### Gezocht: een bijzonder diverse vloot

En daarvoor tekent Jan De Nul Group graag present. Op dit project waren liefst vijf van onze schepen actief: een kraanbak, een splitschip, een waterinjectiebaggerschip en twee sleepzuiigers. Samen baggerden ze meer dan 3 miljoen m<sup>3</sup> materiaal. Naast onze eigen vloot coördineerden we drie onderaannemers. Zij ontmantelden niet-geëxplodeerde munitie aanwezig in de haven, voerden de bodemversterkingswerken uit en installeerden de communicatiekabels.

## 2. Havenverkeer mag geen hinder ondervinden

De haven van Gdynia verwelkomt dagelijks heel wat schepen die de klok rond de haven binnenvaren. Tijdens de werken mocht dat drukke verkeer geen hinder ondervinden. "De havenactiviteiten onverstoord laten doorgaan was een van de belangrijkste vereisten van de contracttoekenning", beaamt Tomasz Wawrzynski, Project Manager bij de havenautoriteit van Gdynia. "Bovendien was de uitvoering in de verschillende havenzones sterk afhankelijk van elkaar."

### Gezocht: een vlekkeloze planner en communicator

De maritieme ervaring van Jan De Nul Group bleek een grote troef. Tomasz: "Een strakke planning, flexibiliteit en vooral duidelijke communicatie tussen alle partijen waren cruciaal. Hoewel geen vereiste, ontvingen we elke dag een rapport over de vooruitgang. Zo kon de haven perfect blijven functioneren, ondanks de ingrijpende werken."

## 3. Moeilijk toegankelijk havenplan

Baggeren in kanalen en open zee is doorgaans heel rechttoe rechtaan. Grote baggerschepen kunnen er immers probleemloos aan de slag. In havens en rivieren is het een ander verhaal. Die kennen vaak delen die een stuk moeilijker bereikbaar zijn. Zo ook de haven van Gdynia.

### Gezocht: een compact baggerschip

Met het nieuwe waterinjectiebaggerschip Cosette kon Jan De Nul Group tot heel dicht bij de kade werken. Op haar eerste project in Gdynia bevestigde Cosette meteen haar meerwaarde. Het schip vulde perfect het werk aan van de grotere baggerschepen in Gdynia.

## 4. Conflict tussen Rusland en Oekraïne escaleert

Het project werd begin 2022 gegund. Niet veel later brak de oorlog uit tussen Rusland en Oekraïne, waardoor grondstofprijzen plots de hoogte in gingen. Dat had een grote invloed op de budgettering en projectplanning.

### Gezocht: een flexibele partner

"Jan De Nul Group stelde zich begripvol op in deze situatie en droeg creatieve oplossingen naar voren", verklaart Tomasz. "Door open en eerlijk te communiceren zijn we uiteindelijk tot een akkoord gekomen waarin alle partijen zich konden vinden."



**"We hadden geen ervaring met een schip als Cosette. Maar het resultaat spreekt voor zich. Voor het onderhoud van de haven zouden we opnieuw kiezen voor dit type schip."**

**Tomasz Wawrzynski,**  
Project Manager bij de havenautoriteit van Gdynia

## Missie geslaagd

Dat Jan De Nul Group ondanks de hordes vlot de meet haalde, oogstte veel lof bij de klant. "We hebben plannen om de buitenhaven van Gdynia uit te breiden met een nieuwe terminal, kades en golfbrekers. We zouden het geweldig vinden om hiervoor opnieuw te werken met een wereldspeler als Jan De Nul Group", besluit Tomasz.



De haven van Gdynia was het eerste project van ons waterinjectiebaggerschip Cosette dat eind 2022 te water werd gelaten.





**52**  
STILLE DOENERS MET EEN VISIE

**54**  
DRIE DUURZAAMHEIDSPIJLERS

**56**  
GOVERNANCE

**68**  
ENVIRONMENTAL

**80**  
SOCIAL

**94**  
CONTACT



# STILLE DOENERS MET EEN VISIE

2023 was het warmste jaar ooit gemeten. En onze oceanen? Ook daar bleef de temperatuur stijgen. Zo kunnen we nog wel even doorgaan. Het sterkt ons in onze visie om wereldwijd unieke oplossingen te blijven realiseren om de levenskwaliteit van mensen te verhogen, gemeenschappen te verbinden en infrastructuur te verbeteren. Duurzaam vormgeven aan land en water was nooit belangrijker.

In 2023 schakelden we bij Jan De Nul Group een versnelling hoger in duurzame keuzes. Iets wat we overigens ook de volgende jaren van plan zijn.

Via toonaangevende offshore projecten dragen we bij aan de globale energietransitie, terwijl de innovatieve schepen die we daarvoor inzetten almaar minder broeikasgassen uitstoten. Via civiele bouwprojecten tonen we dan weer aan dat energie-efficiëntie, circulaire materialen en woonkwaliteit perfect verenigbaar zijn. Vaak maken we voor dit type projecten ook plaats door verontreinigde gronden te saneren. Verder beschermen we kustlijnen en houden we havens welvarend. Altijd met de grootste zorg voor lokale gemeenschappen en ecosystemen.

Net omdat dit zo eigen is aan Jan De Nul Group, schreeuwen we onze prestaties op het vlak van duurzaamheid niet van de daken. Als stille doeners proberen we elke dag de lat iets hoger te leggen – voor onszelf en anderen.

De drijvende kracht daarbij zijn ontegensprekelijk onze medewerkers. Net daarom proberen we een werkcultuur te creëren waarin iedereen bezig is met zaken die ze graag én goed doen, in de veiligst mogelijke omstandigheden. We gaan voor een gezond, tevreden en divers team. Betrokken ook, want de grootste vooruitgang boeken we als iedereen weet hoe bij te dragen aan onze ambities.

Hoe we dit alles in goede banen leiden? Met een verantwoord en ethisch beleid, waarin we onze stakeholders rechtstreeks betrekken. Dat laat ons toe om duurzaam te groeien en continu te verbeteren.

Zo kunnen we blijven kleur geven aan de toekomst.

***“Het is de drive om beter te doen voor toekomstige generaties die ons bij Jan De Nul Group écht verbindt. Samen, als organisatie, doen we waar we als individuen van dromen.”***



**Hannelore Ruytjens, Sustainability Manager**



# DRIE PIJLERS



## GOVERNANCE

Goed bestuur is de basis van elk gezond én duurzaam bedrijf. Je kan immers enkel sociale en ecologische doelstellingen bereiken als er een effectieve bestuursorganisatie is, voldoende interne controles zijn, beleidsdocumenten rond ethisch zakendoen op punt staan, databeveiliging een prioriteit is, en stakeholders regelmatig en transparant betrokken worden bij het bestuur. Bovendien gaat het hier niet enkel over de activiteiten van Jan De Nul Group zelf, maar over onze hele waardeketen. Wij willen de juiste keuzes maken voor iedereen die met onze groep in aanraking komt.

## ENVIRONMENTAL

In dit hoofdstuk bespreken we onze ecologische of milieuprestaties. Denk daarbij aan de mate waarin Jan De Nul Group bijdraagt aan klimaatactie, het gebruik van alternatieve brandstoffen, de energietransitie, het behoud van ecosystemen, de circulaire economie en kansen voor het milieu. Hitterecords, luchtvervuiling die de gezondheid aantast, verlies van biodiversiteit,... het speelt zich allemaal dicht bij ons af. Het voordeel: samen kunnen we veel bereiken. En een uitdrukkelijk positieve milieu- en klimaatbijdrage is ook exact waar we voor gaan.

## SOCIAL

De sociale component binnen ESG gaat over de relaties van een bedrijf met zijn medewerkers, klanten, gemeenschappen en andere belanghebbenden. Hierin beantwoorden we dus verschillende vragen: 'Hoe garanderen we bij Jan De Nul Group en in onze waardeketen het welzijn van onze medewerkers en creëren we een veilige werkomgeving?', 'Welke inspanningen leveren we om diversiteit en inclusiviteit te bevorderen?', 'Hoe dragen we bij aan de levenskwaliteit van lokale gemeenschappen tijdens onze projecten?', en 'Op welke manier gaan we voor betrokken en duurzaam inzetbare medewerkers?'



Onze duurzaamheidsstrategie focust op onze impacts, risico's en opportuniteiten binnen de drie ESG-pijlers:

## Environment

We engageren ons om schade aan het milieu te voorkomen en de biodiversiteit te beschermen. We streven ernaar vervuiling te voorkomen, onze impact op het klimaat drastisch te verminderen en bij te dragen aan de circulaire economie.

## Social

We zorgen voor een veilige werkomgeving voor iedereen die met, voor, of namens Jan De Nul Group werkt. We implementeren alle nodige maatregelen om incidenten op het werk te voorkomen. We respecteren mensenrechten, investeren in opleiding, streven naar een diverse en inclusieve werkcultuur en dragen zorg voor de gemeenschappen rondom ons.

## Governance

Al het eerder vermelde verankeren we in ons beleid en strategie om continue groei en verbetering te verzekeren.

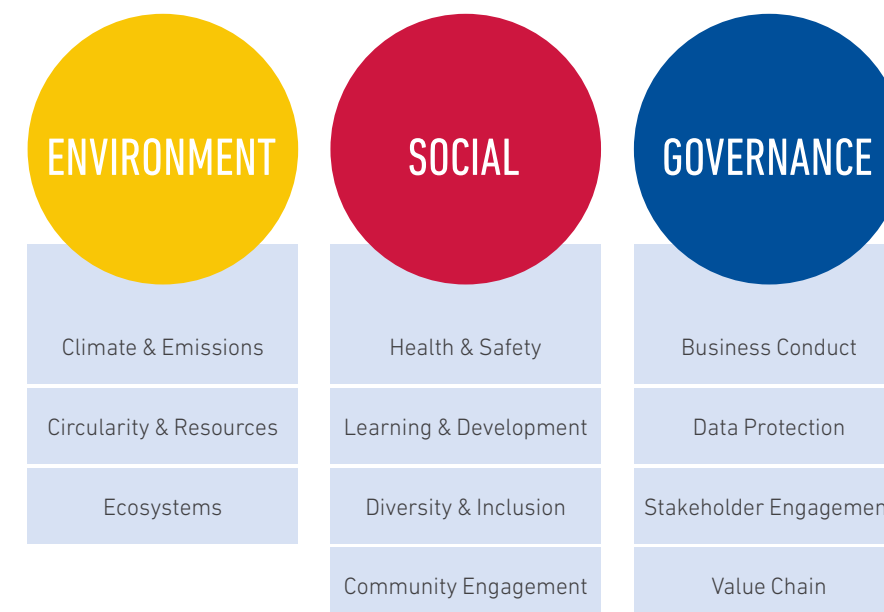
### ZILVEREN MEDAILLE VAN ECOVADIS

In 2023 ontving Jan De Nul Group opnieuw een zilveren medaille van EcoVadis, een internationaal erkende organisatie van duurzaamheidsbeoordelingen voor bedrijven. In vergelijking met 2022, verbeterden we onze scores voor alle thema's: milieu, arbeids- en mensenrechten, ethiek en duurzame inkoop.

## ELF KERNTHEMA'S

Binnen de drie ESG-pijlers definieerden we **elf kernthema's** waarbinnen we werken aan effectieve, datagedreven vooruitgang om onze strategische doelstellingen te realiseren.

Voor alle kernthema's definieerden we **meetbare doelstellingen** die we via ons duurzaamheidsbeleid implementeren in al onze activiteiten en waardeketen.

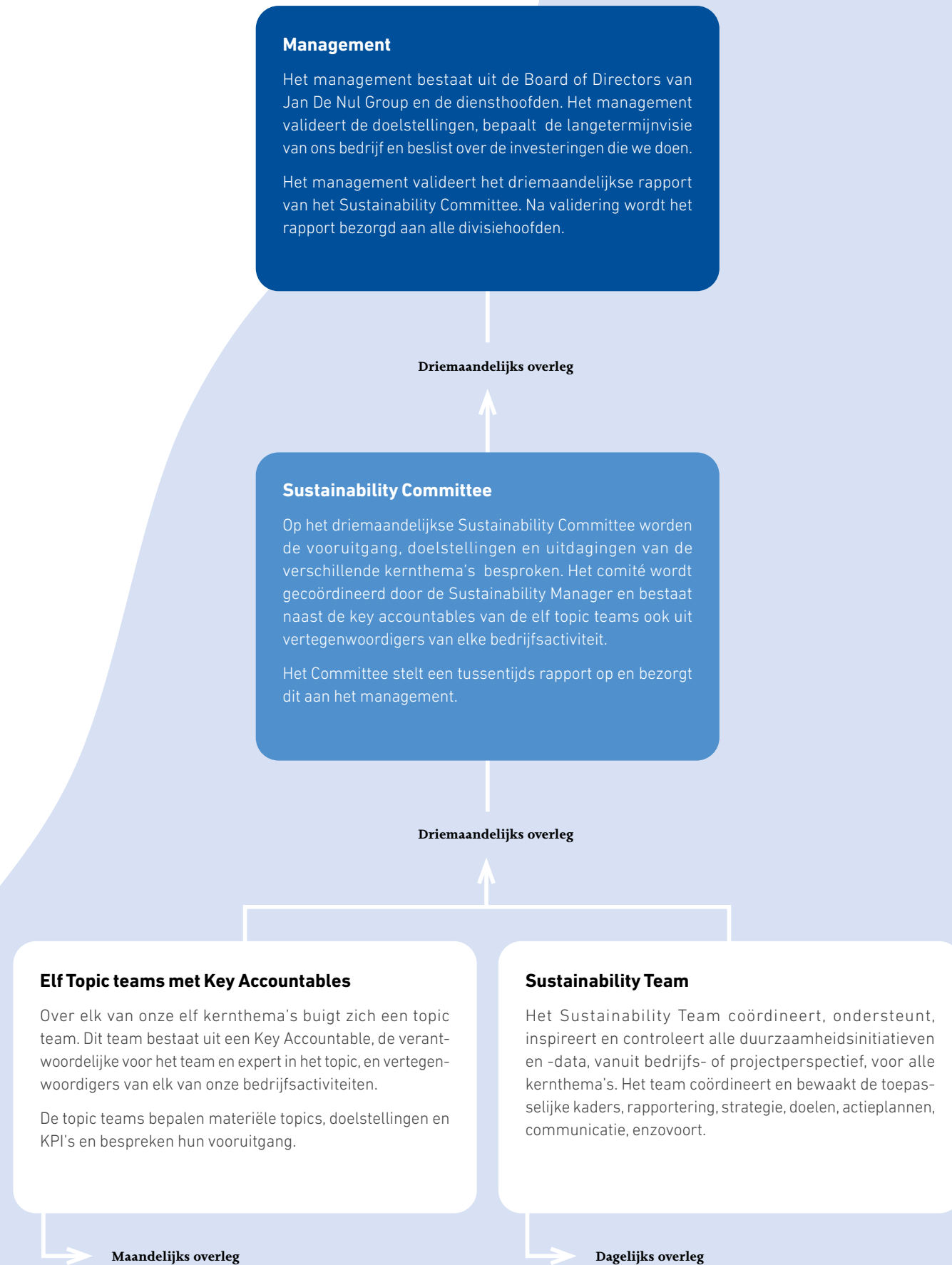


## GOVERNANCE

Goed bestuur is de basis van elk gezond én duurzaam bedrijf. Je kan immers enkel sociale en ecologische doelstellingen bereiken als er een effectieve bestuursorganisatie is, voldoende interne controles zijn, beleidsdocumenten rond ethisch zakendoen op punt staan, databeveiliging een prioriteit is, en stakeholders regelmatig en transparant betrokken worden bij het bestuur. Bovendien gaat het hier niet enkel over de activiteiten van Jan De Nul Group zelf, maar over onze hele waardeketen. Wij willen de juiste keuzes maken voor iedereen die met onze groep in aanraking komt.



## DE ELF KERNTHEMA'S WORDEN BEHEERD IN ONZE ORGANISATIE VIA VERSCHILLENDE ORGANEN:





# BUSINESS CONDUCT

Als wereldspeler binnen een groot net van stakeholders heeft Jan De Nul Group de verantwoordelijkheid om bij te dragen aan een ethische bedrijfsvoering en hierbij een voorbeeld te zijn. Daarin staan we voor verschillende uitdagingen. We werken samen met diverse partijen, onze projecten zijn wereldwijd verspreid en vinden soms plaats in landen met andere normen en standaarden op vlak van bedrijfsethiek. We hebben ook te maken met een steeds veranderende en complexe wet- en regelgeving. Toch streven we ernaar om elke dag beter te doen. Want voor ons houdt ethische bedrijfsvoering in dat we geen enkele vorm van corruptie, fraude, mishandeling, slavernij, kinderarbeid of andere wanpraktijken toelaten.

## WAT WILLEN WE BEREIKEN?

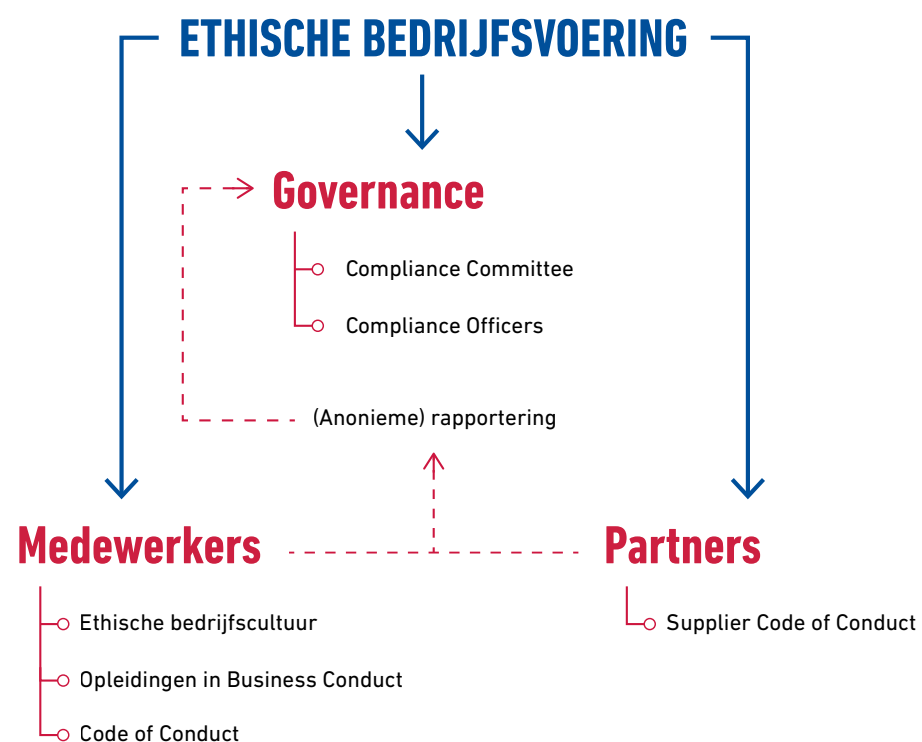
Ethische bedrijfsvoering is een continu leer- en verbeterproces. We blijven een ethische bedrijfscultuur uitbouwen door het voorbeeld te geven, duidelijk te communiceren, opleidingen te verbeteren en uit te breiden en iedereen te blijven betrekken.

Bij Jan De Nul Group is elke medewerker, bestuurder en partner verplicht om de **Code of Conduct** na te leven. Nieuwe medewerkers volgen de training hiervoor bij hun introductie.

Alle leveranciers en onderaannemers zijn verplicht onze Supplier Code of Conduct na te leven.

## WAAR STAAN WE VANDAAG?

In 2023 richtten we het Compliance Committee op en breidden we ons nalevingsprogramma uit voor ethische bedrijfsvoering, waarbij onder andere de Code of Conduct werd herzien. Ook voerden we verschillende interne campagnes om onze collega's hiervan bewust te maken en boden we opleidingen aan. We screenen nieuwe partijen voor we met hen in zee gaan en controleren onze bestaande partners periodiek.



## VERANTWOORDELIJKHEDEN VAN HET COMPLIANCE COMMITTEE

- Rapporteren over nieuwe wetgeving, standaarden en best practices
- Policies ontwerpen en bedrijfscultuur begeleiden
- Training en bewustwording ontwikkelen en verspreiden
- Inbreuken rapporteren en gepaste acties ondernemen
- Nalevingsprogramma verbeteren, ondersteunen en monitoren

## IN 2023 STELDEN WE VOLGENDE NIEUWE POLICIES OP

- Klokkenluider met bijhorend meldingskanaal
- Anti-omkoping en anti-corruptie
- Global tax
- Sancties en export

## Doelstellingen

- We streven ernaar dat alle medewerkers de e-learningmodule van de Code of Conduct volgen.
- In 2023 zetten we in op klassikale opleidingen voor arbeiders en bemanningsleden om de betrokkenheid van deze doelgroep te vergroten.
- In 2024 schakelen we over naar een nieuwe e-learningmodule die aangepast is aan de vernieuwde Code of Conduct. We zetten in op de verplichte herhaling van de training om het bewustzijn rond ethisch gedrag te verhogen.



## WE STREVEN ERNAAR DAT ALLE MEDEWERKERS DE E-LEARNINGMODULE VAN DE CODE OF CONDUCT VOLGEN

	DOELSTELLING 2023	RESULTAAT 2023	DOELSTELLING 2024
Staff	90%	97,5%	99%
Arbeiders	80%	65,5%	80%
Bemanningsleden	80%	87,7%	90%



# DATA PROTECTION & CYBER SECURITY

Digitaal werken en connectiviteit zijn niet meer weg te denken uit onze dagelijkse activiteiten. Ons duurzaamheidsbeleid is er dan ook op gefocust om onze informatiemiddelen te beschermen, cybercriminaliteit af te weren en een energiezuinige architectuur op te zetten.

## Duurzame cyberbeveiligingspraktijken integreren

We wenden een *industry best-practice*-aanpak aan waarbij we onder andere multifactorauthenticatie, encryptie, sterke processen rond informatiebeschikbaarheid en informatietoegangscontrole toepassen. Daarnaast ontwikkelden we een breed beleid aan de hand van een Password Policy, Acceptably Use Policy en Mobile Use Policy.

## Een cyberbewuste cultuur bevorderen

Vanuit het besef dat de juiste menselijke actie even belangrijk is als technologische verdediging, bevorderen we actief een cyberbewuste cultuur. Zo bieden we alle medewerkers **e-learningmodules over cyberveiligheid** aan.

## E-learning in cyberveiligheid afgerond door staff in 2023

OPLEIDING	AANTAL STAFLEDEN DIE DE OPLEIDING HEBBEN AFGEROND
Alert zijn voor social engineering	36,23%
De gevaren van wifi	38,87%
Goede wachtwoorden	44,36%
Informatie opslaan	58,58%
USB is slecht	32,16%

## WAT WILLEN WE BEREIKEN?

Via een effectief cyberveiligheidsbeleid willen we de veiligheid van onze informatiesystemen en –gegevens waarborgen. Zo willen we de uitval van kritieke infrastructuur, verlies van vertrouwelijke informatie of herstelkosten voor cyberaanvallen vermijden. In 2024 streven we ernaar om het ISO27001-certificaat te behalen voor gegevensveiligheid.

## WAAR STAAN WE VANDAAG?

Een stevige reeks maatregelen moet ons digitale ecosysteem versterken:

### Cyberweerbaarheid waarborgen

Hiervoor streven we enerzijds naar energiezuinige ICT-infrastructuur. We zorgen voor continuïteit in onze systemen om zo min mogelijk resources te verbruiken, zoals technologie, energie, mankracht en processen. Anderzijds gaan we voor een robuuste data-aanpak. We investeren in sterke protocollen om data digitaal te verzamelen, te overzien en beschikbaar te stellen.

### Cyberrisico's beperken

Digitale bedreigingen evolueren voortdurend. We monitoren mogelijke cyberrisico's dan ook nauwlettend en nemen proactief maatregelen.



In 2023 organiseerden we ook een **Cyber Security Week** om de gevaren en tips & tricks van cyberveiligheid onder de aandacht te brengen. Tijdens deze campagne namen 155 collega's deel aan een infosessie over (ethisch) hacken en 70 collega's aan een sessie in een *cyber security escape truck*.

In dezelfde week lanceerden we ook interne *phishing*-tests. Na afloop informeerden we onze collega's over de tests en hoe ze een *phishing*-mail kunnen herkennen. Met periodieke interne *phishing*-tests hopen we in de toekomst het aantal collega's die ingaan op *phishing* nog verder te verlagen. Door het succes en de interesse in cyberveiligheid, plannen we in 2024 een gelijkaardige sensibiliseringscampagne.



# STAKEHOLDER ENGAGEMENT

We werken aan een effectief en haalbaar duurzaamheidsbeleid dat rekening houdt met onze meest materiële impacts op mens en milieu, maar dat ook opportuniteiten verzilvert en pijnpunten aanpakt.

## WAT WILLEN WE BEREIKEN?

We willen prioriteit geven aan de topics waarin we de grootste impact hebben op mens en milieu en waarin de meest significante risico's en/of opportuniteiten bestaan voor ons bedrijf. Om die te bepalen is het essentieel om de inzichten en belangen van onze stakeholders te kennen. Enkel zo kunnen we een duurzaamheidsstrategie ontwikkelen die de juiste prioriteiten stelt op het vlak van impacts, risico's en opportuniteiten.

## WAAR STAAN WE VANDAAG?

Momenteel voeren we stakeholderanalyses uit als deel van onze dubbele materialiteitsoefening. Daarbij houden we zowel rekening met de impact van onze eigen activiteiten, als die van onze waardeketen.

## Bevraging van stakeholders

De input van deze interne en externe stakeholders verzamelen we op verschillende manieren. In een eerste fase voeren we een **desktop-analyse** uit via publiek beschikbare of intern bekende informatie over onze stakeholders en de landen en sectoren waarin ze actief zijn. Zo gaan we na welke impact onze activiteiten en ons duurzaamheidsbeleid op hen hebben en wat de impact van onze waardeketen is.

Daarnaast vergaarden we in 2023 meer informatie over onze impacts, risico's en opportuniteiten door **overleg met peers** binnen de sectoren waarin we actief zijn. In 2024 zullen we ook andere externe stakeholders actief in dit overleg betrekken. Overleg met onze interne stakeholders staat uiteraard voorop en vindt continu plaats.

## Resultaten van de analyses

De resultaten van deze stakeholderanalyses zullen verdere richting geven aan onze duurzaamheidsstrategie, die we ook meedelen aan onze stakeholders.

## IDENTIFICATIE VAN STAKEHOLDERS

Concreet identificeerden we minstens volgende relevante groepen voor deze stakeholderanalyses:

- Publieke en private klanten, onderaannemers en leveranciers over onze verschillende activiteiten heen
- Lokale gemeenschappen
- Banken
- Verzekeringsmaatschappijen
- Jan De Nul Group-medewerkers en -management
- Jan De Nul Group-experten in verschillende duurzaamheidsdomeinen
- NGO's zoals natuurverenigingen

Bij al onze projecten en activiteiten onderhouden we continu contact met onze stakeholders, zoals bijvoorbeeld in Payra Port in Bangladesh.





# VALUE CHAIN

Als aannemer werken we samen met verschillende leveranciers en onderaannemers. We hebben een uitgebreide en diverse waardeketen verspreid over de hele wereld. Tijdens het hele proces van een project bevorderen we duurzaamheid en streven we ernaar om onze impact te verbeteren. Daarom hebben we een beleid voor duurzame aankoop dat al onze divisies en bedrijfsprocessen omvat, evenals een gedragscode voor leveranciers waaraan al onze leveranciers en onderaannemers zich moeten houden.



## ONZE ZES AANDACHTSGEBIEDEN IN DE WAARDEKETEN

- We streven naar transparante gezondheids- en veiligheidsnormen in onze leveranciersketen.
- We vragen onze leveranciers zich in te zetten voor transparantie in de duurzaamheid van onze waardeketen.
- We streven naar een vermindering van scope 3-emissies met 20% tegen 2035.
- We streven naar een vermindering van afval in onze leveranciersketen.
- We stellen ethische principes op voor onze leveranciers, volgens onze eigen en internationale normen en standaarden.
- We verbeteren onze inkoop- en logistieke processen om ze efficiënter en innovatiever te maken.

## WAT WILLEN WE BEREIKEN?

### Verdere uitwerking due diligence

In 2024 vertalen we onze high-level inkoopstrategie naar specifieke actiepunten. We leggen de laatste hand aan het beoordelingsplan voor onze leveranciers, terwijl we onze inkoopprocessen aanpassen.

### Ondertekening IMVO

Ook ondertekende Jan De Nul Group in 2024 de **Convenant voor Internationaal Maatschappelijk Verantwoord Ondernemen (IMVO)** voor de duurzame energiesector, een vrijwillige overeenkomst ontwikkeld door de Nederlandse overheid en verschillende sectorpartijen. Hiermee verbinden we ons tot het uitvoeren van due diligence in de toeleveringsketen in overeenstemming met VN-principes en OESO-richtlijnen.

## WAAR STAAN WE VANDAAG?

### Due diligence voor leveranciers en onderaannemers

We breidden de due diligence voor leveranciers en onderaannemers uit om een duurzamere waardeketen op te bouwen. We nemen onze leveranciers en onderaannemers mee in onze dubbele materialiteitsbeoordeling. Op basis van de geïdentificeerde aandachtsgebieden zullen we een toekomstig actieplan opstellen voor de precontract- en uitvoeringsfasen van onze projecten.

### Nieuw ERP-systeem

We implementeerden een nieuw *Enterprise Resource Planning*-systeem om databeheer te optimaliseren, met focus op onze *purchase-to-pay*-processen die een verbeterd uitgaven- en leveranciersbeheer mogelijk maken. We kozen voor een stabiele leverancier met bewezen technologie om onze huidige inkoopprocessen te optimaliseren. Dit zal ook tegemoetkomen aan toekomstige bedrijfsbehoeften, zoals gegevensverzameling en rapportering volgens nieuwe wetgeving. We hanteren een bedrijfsbrede aanpak om een maximale dekking te garanderen, zowel binnen onze divisies als bij onze projecten wereldwijd.

### Duurzame samenwerking met onze klanten

Onze klanten hechten veel waarde aan een kwalitatieve benadering van duurzame inkoop en procedures. Daarom ontwikkelen we samen met onze klanten stappenplannen die als basis dienen voor langdurige en duurzame samenwerking.

In samenwerking met een van onze klanten ontwikkelden we een werktuig (*secondary steel installation tool*) voor de installatie van toebehoren bij offshore windturbines. Door een innovatief ontwerp zijn we erin geslaagd om vier gereedschappen te combineren tot één. Dit betekent meer efficiëntie en minder productiemiddelen, waardoor de milieu-impact tijdens de fabricage en uitvoering van een project afneemt.





# CLIMATE & EMISSIONS

We zoeken en ontwikkelen voortdurend innovatieve oplossingen om onze eigen uitstoot van broeikasgassen en polluenten te verlagen, volgens de laatste wetenschappelijke inzichten. Daarnaast bouwen we actief mee aan de energietransitie, versnellen zo de wereldwijde evolutie naar minder emissies, en beschermen kusten over de hele wereld tegen de effecten van klimaatverandering.

## WAT WILLEN WE BEREIKEN?

### Wetenschappelijk onderbouwde doelstellingen voor onze wereldwijde activiteiten

We stemden onze klimaatdoelstellingen af op het **klimaatakkoord van Parijs** en wetenschappelijke consensus. Zo stelden we gecertificeerde **Science Based Targets (SBT)** op voor alle scopes, in overeenstemming met de eisen van het Science Based Targets initiatief (SBTi). SBTi biedt een onafhankelijke beoordeling en validering van doelstellingen, en garandeert zo een strikte naleving van wetenschappelijke normen.

We verbinden ons ertoe om de uitstoot van broeikasgassen in **scopes 1 en 2 tegen 2035 met 40% te verminderen** ten opzichte van het basisjaar 2019. Daarnaast verbinden

we ons er ook toe om de **scope 3-emissies** binnen hetzelfde tijdsbestek **met 20% te verminderen**.

Bij het bepalen van onze doelstellingen namen we biogene emissies op, die ons gebruik van hernieuwbare brandstoffen zoals **biodiesel en (bio)methanol** weerspiegelen.

### Reductiedoelstellingen op de hoogste trede van de CO<sub>2</sub>-prestatieladder in de Benelux

Voor de Benelux hebben we bovenop onze doelstellingen voor de groep nog vijf extra doelstellingen om onze ambitie aan te scherpen.



## SCIENCE-BASED TARGETS



## ENVIRONMENTAL

In dit hoofdstuk bespreken we onze ecologische of milieuprestaties. Denk daarbij aan de mate waarin Jan De Nul Group bijdraagt aan klimaatactie, het gebruik van alternatieve brandstoffen, de energietransitie, het behoud van ecosystemen, de circulaire economie en kansen voor het milieu. Hitterecords, luchtvervuiling die de gezondheid aantast, verlies van biodiversiteit,... het speelt zich allemaal dicht bij ons af. Het voordeel: samen kunnen we veel bereiken. En een uitdrukkelijk positieve milieu- en klimaatbijdrage is ook exact waar we voor gaan.

2019  
BASISJAAR

933 kton CO<sub>2</sub>e\* SCOPE 1

5 kton CO<sub>2</sub>e\* SCOPE 2

600 kton CO<sub>2</sub>e\* SCOPE 3

2035  
DOELJAAR

**-40%** op  
de uitstoot van broeikasgassen van

**-20%** op  
de uitstoot van broeikasgassen van



elektriciteit



Bedrijfsvoertuigen



Bedrijfsschepen



Bedrijfsvoorzieningen



Gekochte goederen en diensten



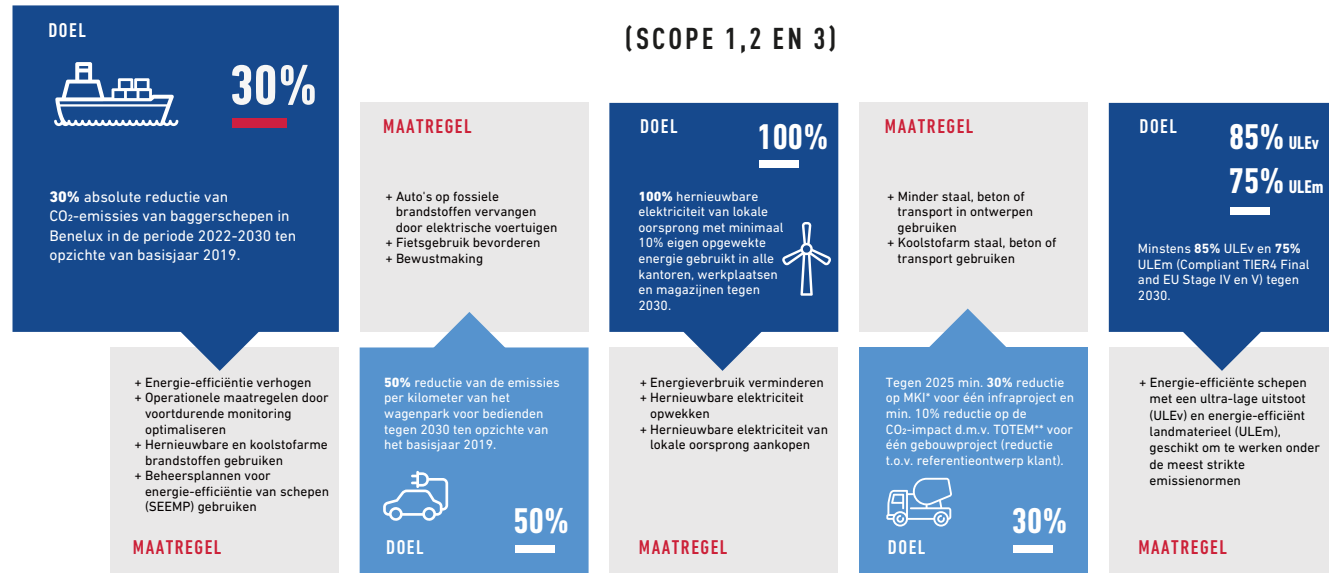
Brandstof- en energiegerelateerde activiteiten

\*Duizend ton CO<sub>2</sub>e



# DOELSTELLINGEN 2023-2030

(SCOPE 1, 2 EN 3)



\*Milieukostenindicator  
\*\*Tool to Optimise the Total Environmental Impact of Materials

## CO<sub>2</sub>-PRESTATIELADDER



## WAAR STAAN WE VANDAAG?

### Monitoring CO<sub>2</sub>e-voetafdruk

Om onze vooruitgang op te volgen, monitoren we nauwgezet onze CO<sub>2</sub>e-voetafdruk volgens internationaal erkende standaarden zoals het Greenhouse Gas Protocol en ISO 14064. Onze emissiegegevens worden **geverifieerd door een derde partij**. De CO<sub>2</sub>e-voetafdruk voor de hele groep wordt gemeten ten opzichte van het referentiejaar 2019, en omvat alle relevante emissiecategorieën in overeenstemming met het Greenhouse Gas Protocol.

### Broeikasgasemissies in ton CO<sub>2</sub>e van Jan De Nul Group geverifieerd volgens de ISO 14064 norm

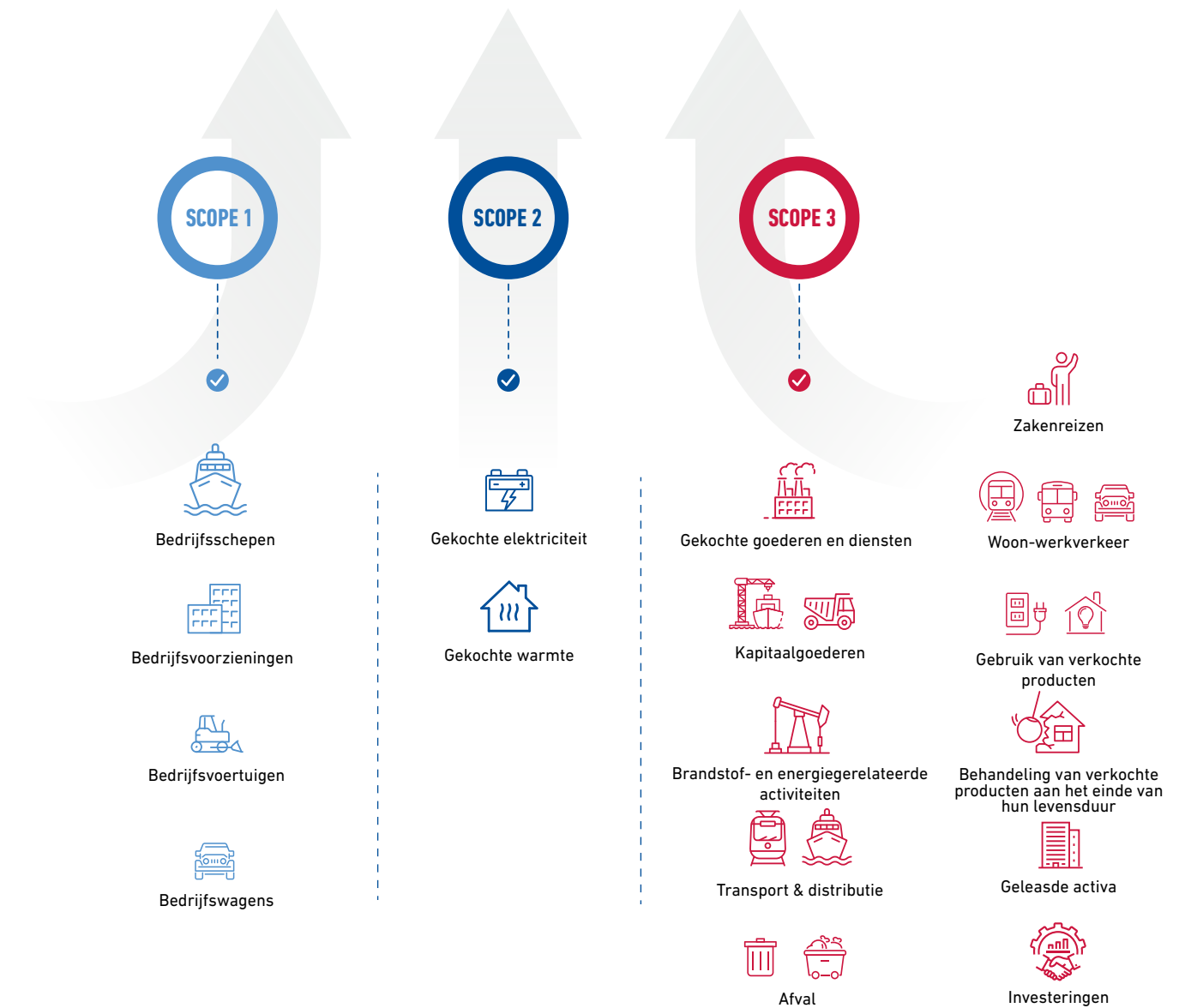
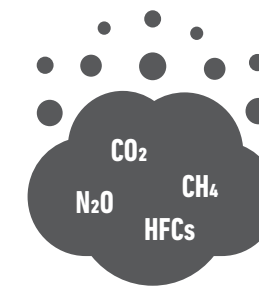
2019 – BASISJAAR	2023
Scope 1 - 933.128	Scope 1 - 1.240.054
Scope 2 - 5.038	Scope 2 - 3.974
Scope 3 - 598.816	Scope 3 - 646.584

In 2023 bleven onze emissies bijna onveranderd ten opzichte van 2022. In vergelijking met het basisjaar 2019 zien we echter een stijging van de uitstoot. Die kunnen we rechtstreeks toeschrijven aan de operationele bezetting van onze vloot, die sterk groeide.

Binnen scope 1 en 2 stellen we minimale schommelingen vast. Onze bagger- en offshore schepen blijven de grootste uitstoters met een aandeel van meer dan 90% in de totale CO<sub>2</sub>e-voetafdruk. Andere emissiebronnen zoals onze ondersteunende kustvaartuigen (4%), zwaar materieel op land (2%), koelmiddelen (1%), elektriciteitsverbruik (<1%) en bedrijfsauto's (<1%) vertegenwoordigen een veel kleiner deel van de totale uitstoot.

Binnen scope 3-emissies nemen we meer significante schommelingen waar. Deze worden grotendeels bepaald door onze groeiende projectportefeuille en de inkoop van projectgerelateerde goederen.

Hoewel onze operationele bezetting en daaraan gerelateerde emissies in 2023 zijn gestegen ten opzichte van 2019, bleven we ons inspannen om onze emissies te beperken. Zo verbeteren we onze energie-efficiëntie en het gebruik van hernieuwbare energiebronnen binnen de hele groep. Dit omvat het gebruik van hernieuwbare brandstoffen voor schepen en het gebruik van groene elektriciteit aan land.



## Klimaatoplossingen voor morgen

Als maritieme aannemer spelen we een cruciale rol om **kwetsbare kusten te beschermen** tegen de stijgende zeespiegel. Met onze expertise en innovatieve oplossingen bieden we broodnodige bescherming aan kustgemeenschappen en ecosystemen.

Als aannemer in offshore energie zetten we ons in om **infrastructuur te ontwikkelen voor hernieuwbare energie**. Door die infrastructuur te installeren en te onderhouden, dragen we bij aan de transitie naar een koolstofarm elektriciteitsnet, en helpen we gemeenschappen om hun doelen in de energietransitie te realiseren.



## Methanolmotoren en ULEv-technologie voor kabellegger Fleeming Jenkin

Met de aankoop van het baanbrekende kabelleggschip Fleeming Jenkin investeren we verder in de toekomst. Het schip is uitgerust met **dual fuel-motoren** die kunnen draaien op methanol. Voor de ontwikkeling van deze motoren sloten we een partnerschap met ABC Engines. In combinatie met de ULEv-technologie en het 2500 kWh energie-opslagsysteem, kan Fleeming Jenkin werken met opmerkelijk lage NOx-, fijnstof- en broeikasgasemissies.

In 2023 sloot Jan De Nul Group een partnerschap met ABC Engines. Samen zullen we voor onze nieuwste kabellegger Fleeming Jenkin vier 7.200 kW motoren en één 1.800 kW motor ontwikkelen die kunnen werken op (bio) diesel, HVO en methanol.



## Hoge duurzaamheidsscores

Sinds 2013 heeft Jan De Nul Group het **hoogste niveau 5 op de CO<sub>2</sub>-prestatieladder** die jaarlijks wordt geauditeerd door de gecertificeerde instantie DNV. De CO<sub>2</sub>-prestatieladder is een instrument dat organisaties helpt hun CO<sub>2</sub>-uitstoot in de organisatie, in projecten en in het bedrijfsleven te verminderen.

Onze milieugegevens worden bekendgemaakt via de **CDP-score** (Carbon Disclosure Project). Deze score van A tot D geeft bedrijven een indicatie over hun milieuprestaties. Hier scoren we consequent een B, een bewijs van onze voortdurende inzet voor klimaatkwesties.

### CDP-SCORE



## COP28

In 2023 waren we aanwezig op de internationale klimaatop in Dubai. We spraken er over onze landmarkprojecten die vormgeven aan een duurzamere toekomst en de energietransitie kunnen versnellen.

# CIRCULARITY & RESOURCES

Als grote speler in de constructie, zowel nationaal als internationaal, hebben we een voorbeeldfunctie. Onze ambitie is om primaire grondstoffen maximaal te vervangen door gerecycleerde materialen en zo efficiënt mogelijk te bouwen, met een minimale hoeveelheid restmateriaal. We verduurzamen onze projecten door in te zetten op verschillende circulaire bouwmethodes en door ons afvalbeheer wereldwijd aan te scherpen.

## WAAR WILLEN WE NAARTOE?

Duurzaam bouwen begint bij de **ontwerpfase**. In 2024 brengen we bij alle projecten waarin we samen met de klant mee ontwerpen **in kaart welke circulaire bouwmethodes kunnen worden meegenomen in het project**. Uit deze bevestigingen distilleren we eenduidige richtlijnen die onze circulaire ambities als standaard uitdragen en onze doelstellingen op korte en middellange termijn mogelijk maken. Zo kunnen we in toekomstige projecten op een onderbouwde manier circulair ontwerpen met het oog op een kwalitatieve uitvoering. We moedigen onze klanten ook aan om voor duurzame methodes te kiezen en geven vanuit onze expertise mee waar we binnen elk project het verschil kunnen maken.

## CIRCULAIRE BOUWMETHODES

- Materialen met een lage milieu-impact gebruiken
- Materiaalefficiënt ontwerpen
- Beoogde functionele levensduur van gebouwen garanderen
- Herbruikbaarheid, demonteerbaarheid en flexibiliteit in constructies vooropstellen
- Eenvoudige herstelbaarheid en onderhoud in de hand werken
- Einde levensduur, hergebruik en recycling van bouwcomponenten optimaliseren



## WAAR STAAN WE VANDAAG?

In mei 2023 ondertekenden we het Vlaams Betonakkoord, waarbij de focus ligt op het verlagen van CO<sub>2</sub>-emissies en maximale circulariteit van beton als bouw materiaal. Zo bestuderen we intussen twee innovatieve pilootprojecten rond dit thema.

Onze dochteronderneming Envisan is erin geslaagd om het percentage van bruikbaar zand en grind na het saneren te verhogen tot 86% en dit terug op de markt te brengen. Zo moet de bouwstoffenmarkt minder kostbare primaire materialen ontginnen.

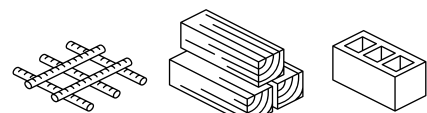
Percentage gesorteerd afval voor maximale recyclage op onze vaste site in Aalst:

**2020:** 84%      **2022:** 85%  
**2021:** 86%      **2023:** 91%

Percentage gesorteerd afval voor maximale recyclage op onze Belgische werven:

**2023:** 90%

Hierbij zijn de belangrijkste afvalstromen:

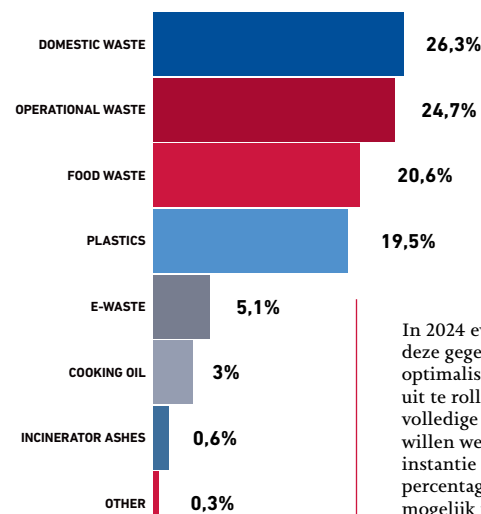


IJzer en staal      Hout      Stenen

## We optimaliseren het afvalbeleid van onze vloot

Onze projecten in België en de rest van Europa volgen een streng gereguleerd afvalbeleid. Buiten Europa is het beheer, de ophaling en de verwerking van afval sterk afhankelijk van land tot land. We startten met het in kaart brengen van deze stromen op verschillende schepen en werkplaatsen wereldwijd.

Het resultaat van het pilootproject op een steekproef van 6 schepen van onze vloot voor het volledige jaar 2023 volgens de IMO-categorisering:



In 2024 evalueren we deze gegevens om een optimalisatieproject uit te rollen over de volledige vloot. Zo willen we in eerste instantie een hoger percentage recyclage mogelijk maken en waar mogelijk afval reduceren.



De FIT-schorten van onze koks aan boord zijn gemaakt door 't Uniek uit restmaterialen.



Om het bewustzijn onder onze collega's te verhogen, nemen we jaarlijks deel aan de World Cleanup Day.

## WE GEVEN ONZE RESTMATERIALEN EEN TWEEDE LEVEN

• We leveren restmaterialen aan scholen als lesmateriaal

In 2022 startten we een samenwerking op met de Regionale Technologische Centra (RTC) om aan technische en beroepsscholen in de buurt van onze werven de overgebleven bruikbare materialen te leveren voor didactische doeleinden. Deze samenwerking zetten we verder in 2023 en breidden we uit naar meerdere werven en scholen.

• We werken samen met Out of Use voor ICT-materiaal

Om ons ICT-materiaal maximaal te hergebruiken of te recyclen, werken we samen met Out of Use. In het kader van deze samenwerking organiseerden we een sensibiliseringscampagne en zamelden 6.945 kg oud ICT-materiaal in dat een nieuw leven krijgt.

• We geven ons textiel een tweede leven

We namen deel aan een project van VLAIO, samen met HoGent, Kringwinkels Oost-Vlaanderen en the Circular Hub. Als resultaat ontstond 't Uniek, een collectie textielstukken gemaakt uit restmaterialen. Als B2B-partner leveren we restmaterialen aan en kopen nieuwe stukken bij hen.

• We diversifiëren onze afvalstromen voor betere verwerking

Tijdens de zomer van 2023 voegden we een extra afvalstroom toe op onze vaste sites: we zamelen GFT apart in. Zo komt het aantal afvalstromen op 31.

**191**  
COLLEGA'S

**18**  
LOCATIES

**1.180**  
KG OPPERUIMD



# ECOSYSTEMS & WATER

Het duurzaam beheer van biodiversiteit, water en lokale ecosystemen is een cruciaal onderdeel bij de uitvoering van onze bedrijfsactiviteiten. Elk project is maatwerk. Zowel bij de ontwikkeling als tijdens de uitvoering van onze projecten schakelen we *in-house* expertise en kennisinstellingen in om natuurlijke rijkdommen en ecosystemen te beschermen.

## WAT WILLEN WE BEREIKEN?

We streven naar een duurzaamheidsbeleid dat het verlies van biodiversiteit en ecosystemen tegengaat (*no net loss*) en zelfs wereldwijd opnieuw laat toenemen (*net gain*). Dit beleid wordt onderbouwd door:

- **Kennis:** we meten en analyseren onze impact om zo verder te bouwen aan een sterk duurzaamheidsbeleid. Hiervoor werken we samen met kennisinstellingen en wetenschappelijke werkgroepen.
- **Innovatie:** we blijven inzetten op innovatieprojecten die uitblinken in operationele uitvoering en maximale aandacht hebben voor duurzaamheid.
- **Integratie:** we houden rekening met site-specifieke kenmerken en werken hiervoor nauw samen met lokale gemeenschappen.

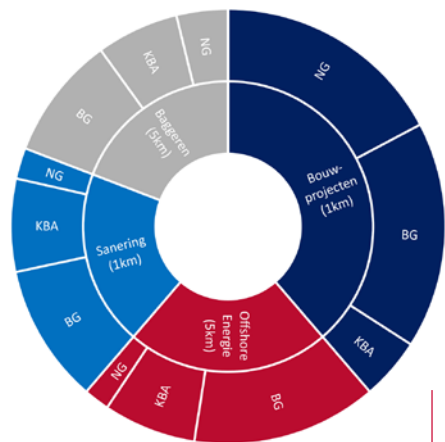
## WAAR STAAN WE VANDAAG?

### Impactanalyse

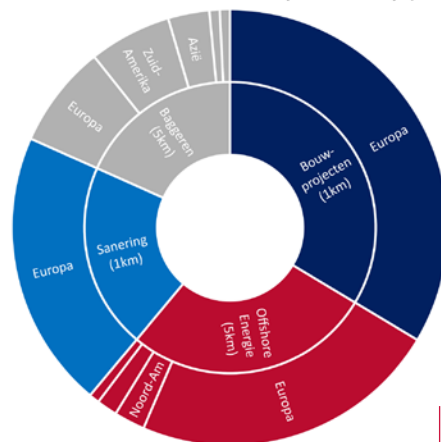
Voor elk project wordt een milieueffectenrapport opgemaakt dat alle potentiële omgevingsimpacten in kaart brengt. We beschikken over een breed gamma aan monitoringstechnieken en breiden dit voortdurend uit.

- **Environmental-DNA of eDNA.** In 2023 namen we voor het eerst eDNA-stalen van sediment en water op projectlocaties. Zo kunnen we nauwkeurig de aanwezigheid van bepaalde organismen in kaart brengen en de biodiversiteit in het gebied ondersteunen.
- **IBAT 'Integrated Biodiversity Tool'.** Dit is een programma dat op basis van geografische coördinaten een omgevingsanalyse maakt voor al onze projecten. Zo krijgen we een overzicht van beschermde gebieden, bedreigde diersoorten en zogenaamde *key biodiversity areas* in de buurt, en kunnen we gericht prioriteiten stellen en actie ondernemen.

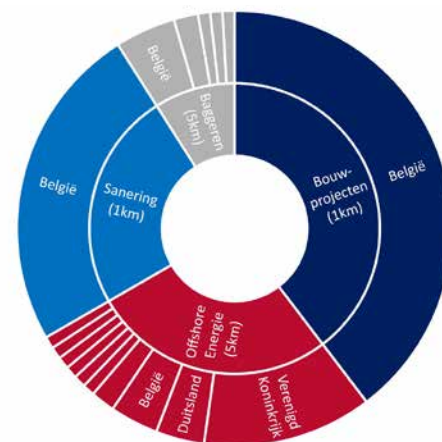
## IBAT data-analyse voor gestarte, lopende en afgeronde bagger-, offshore, bouw- en saneringsprojecten in 2023



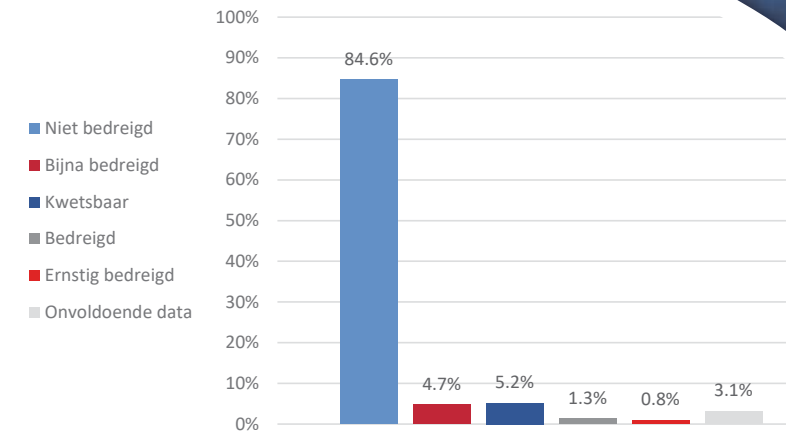
Figuur 1. Nabijheid (1-5 km) van projecten tot beschermde gebieden (BG), key biodiversity areas (KBA) en niet-gevoelige gebieden (NG)



Figuur 2. Projecten nabij (1-5 km) beschermde gebieden per continent



Figuur 3. Projecten nabij (1-5 km) beschermde gebieden per activiteit in Europa



Figuur 4. Percentage van bedreigde soorten (volgens Rode lijst IUCN) die zich binnen een straal van 50 kilometer ten opzichte van onze projecten bevinden

## Belangrijkste resultaten van de IBAT-analyse:

- Ongeveer de helft van onze projecten bevindt zich in de nabijheid van een beschermd gebied.
- De meeste projecten nabij beschermde gebieden bevinden zich in Europa, en voornamelijk in België. Dit resultaat hangt samen met het grote aantal bouwprojecten in België.
- Slechts 1% van de soorten binnen een ruime zone van 50 km rondom het project zijn ernstig bedreigd.

Deze preliminaire resultaten worden verder geanalyseerd en zullen de basis vormen om prioriteiten te stellen en een verdere biodiversiteitsstrategie uit te rollen. Zo zullen we bijvoorbeeld specifiek aandacht besteden aan de uitvoering van projecten nabij beschermde gebieden in Europa, en meer bepaald in België. Uiteraard verliezen we ook het belang van biodiversiteitsgevoelige gebieden in andere regio's niet uit het oog. Dit evalueren we steeds op projectbasis. Daarnaast zullen we meer inzetten op het beschermen en herstellen van diverse habitats in het algemeen in verhouding tot het beschermen van specifieke soorten.

## Maatregelen

Vastgestelde impacts proberen we steeds te vermijden. Indien dat niet mogelijk is, zetten we in op beperken, herstellen en compenseren. Enkele voorbeelden van zulke operationele maatregelen zijn:

- **Geluidsmitigatie op windparken.** Tijdens het installeren van de monopiles voor de Gode Wind 3 en Borkum Riffgrund 3-windparken op zee in Duitsland maken we gebruik van het Hydro Sound Damper-net, een systeem dat het geluid van het hameren onder water verlaagt.
- **Automatische detectie van zeezoogdieren.** Om zeezoogdieren in de buurt van projectlocaties te detecteren en gericht acties te kunnen ondernemen, evolueren we naar het A-MMO-camerasysteem (Automated Marine Mammal Observations).
- **Waterbalans van waterintensieve activiteiten.** We identificeren activiteiten met het hoogste waterverbruik: vaste sites, schepen, milieuwerken, de aanmaak van beton en bouwprojecten. Om waterbesparend te werken, stellen we nieuwe procedures op of passen we bestaande procedures aan.



## PROJECTEN

### AquaForest

In Ecuador creëren we samen met onze partners een nieuw eiland waarop zich een mangrovehabitat kan ontwikkelen. Deze duurzame en circulaire toepassing is uniek in de regio en maakt van het project een *living lab* voor *nature-inspired solutions*.



### Nature-inspired design voor het Prinses Elisabetheiland

Voor dit eerste kunstmatige energie-eiland ter wereld werd een *nature-inspired design*-strategie uitgewerkt om de biodiversiteit rond het eiland te bevorderen. Enkele voorbeelden hiervan zijn richels op de stormmuur waar klifbroeders kunnen rusten en broeden, reliëfpanelen waar kleinere organismen kunnen huizen, oestertafels en een wetenschappelijk monitoringsprogramma.

Meer over het Prinses Elisabetheiland in ons jaarverslag op pagina 30.

### EcoMPV

Met dit proefproject onderzoeken we het effect op het mariene milieu van zonnepanelen op zee. Een van de initiatieven is de ontwikkeling van ankers die het herstel en de groei van de mariene biodiversiteit bevorderen. Dankzij hun specifieke vorm en materiaal kunnen kleine levensvormen zoals wieren, vissen en schelpdieren er een thuis vinden.

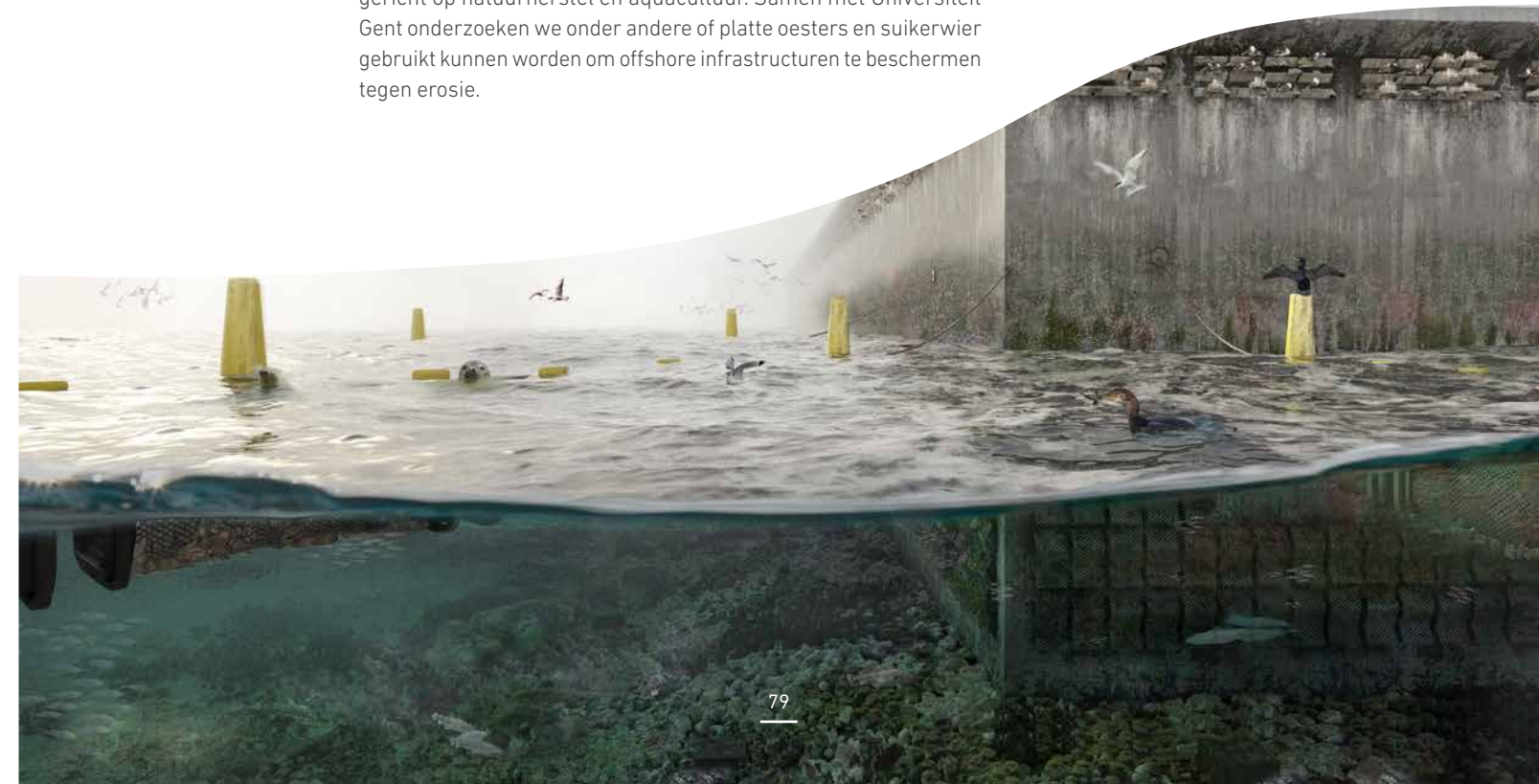


### Aanleg van ecopassages

Eind 2023 startten we de werken aan het ecoduct Waaltjesbos in Lommel en de ecovallei in Oudsbergen. De ecopassages moeten belangrijke natuurgebieden langs gewest- en snelwegen terug met elkaar verbinden en habitatfragmentatie tegengaan.

### UNITED

Het Europese onderzoeksproject UNITED, opgevolgd door Ultfarms4 en Belreefs, gaat na hoe we ruimte op zee zo duurzaam mogelijk kunnen gebruiken. Jan De Nul Group neemt deel aan het project gericht op natuurherstel en aquacultuur. Samen met Universiteit Gent onderzoeken we onder andere of platte oesters en suikerwier gebruikt kunnen worden om offshore infrastructuur te beschermen tegen erosie.







## SOCIAL

De sociale component binnen ESG gaat over de relaties van een bedrijf met zijn medewerkers, klanten, gemeenschappen en andere belanghebbenden. Hierin beantwoorden we dus verschillende vragen: 'Hoe garanderen we bij Jan De Nul Group en in onze waardeketen het welzijn van onze medewerkers en creëren we een veilige werkomgeving?', 'Welke inspanningen leveren we om diversiteit en inclusiviteit te bevorderen?', 'Hoe dragen we bij aan de levenskwaliteit van lokale gemeenschappen tijdens onze projecten?', en 'Op welke manier gaan we voor betrokken en duurzaam inzetbare medewerkers?'

## HEALTH & SAFETY

De aard van onze activiteiten brengt onvermijdelijk risico's met zich mee. We stellen dan ook alles in het werk om die risico's te beperken en waar mogelijk te vermijden. De veiligheid en gezondheid van iedereen die bij onze activiteiten betrokken is of er gevolgen van ondervindt, staat voorop in alles wat we ondernemen. Onze medewerkers zijn ons kapitaal en hun welzijn mag op geen enkele manier negatieve impact ondervinden van onze activiteiten.

### WAT WILLEN WE BEREIKEN?

We willen op elk moment een **veilige en gezonde werkomgeving** garanderen voor alle personen die werken met, voor of namens Jan De Nul Group.

Via ons sterk engagement naar veiligheid en gezondheid toe willen we ook de **partner bij uitstek** zijn voor onze klanten en partners. We dragen onze leveranciers en onderaannemers dan ook op om te voldoen aan onze bedrijfsregels en helpen hen daarbij indien nodig.

Onze QHSSE-beleidsverklaring schept hierin een kader vanuit het management en is een leidraad om doelstellingen en KPI's te bepalen.

### WAAR STAAN WE VANDAAG?

Om werkgerelateerde letsels, gezondheidsproblemen en negatieve impacten op het psychosociaal welzijn te voorkomen, implementeren we voortdurend nieuwe maatregelen en waken we over de naleving ervan. Indien nodig passen we bestaande maatregelen aan, en ook aangepaste opleidingen moeten tot dit doel bijdragen.

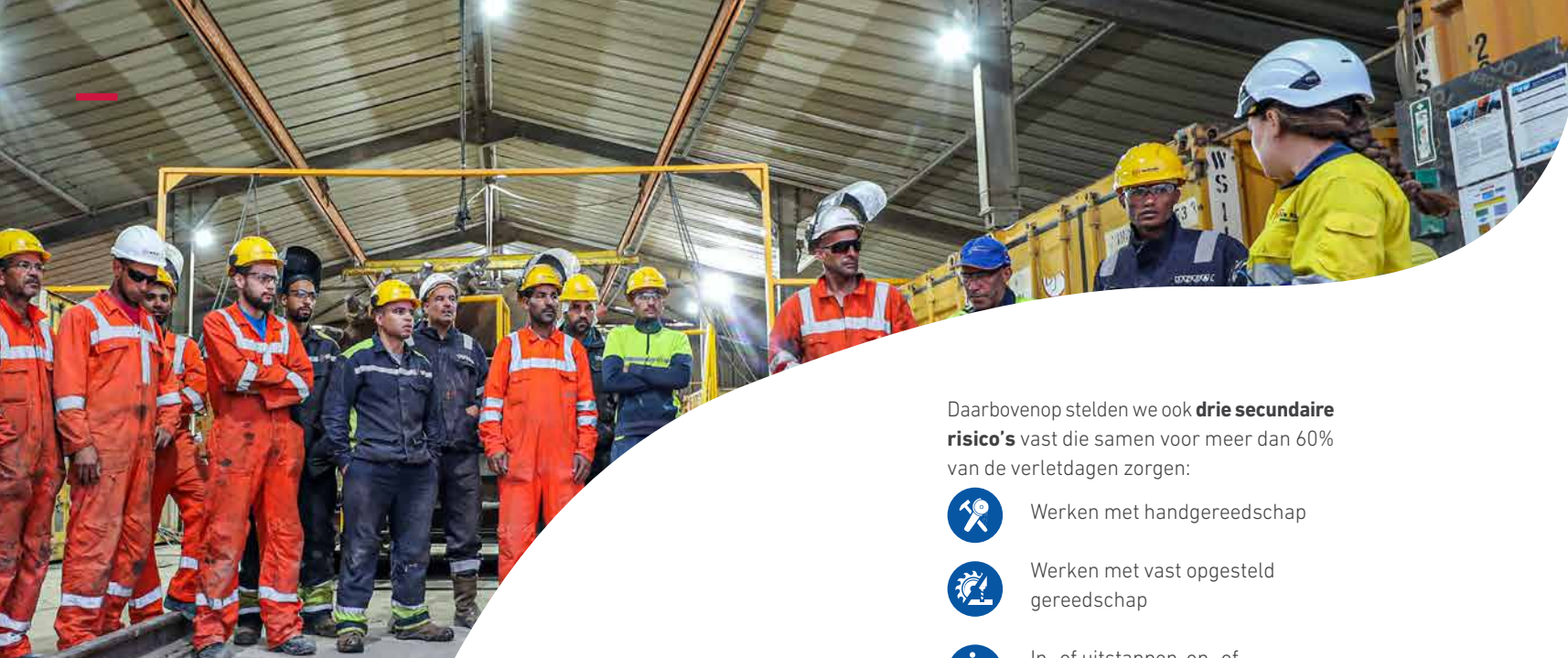
### Efficiënt databeheer

Om onze veiligheidssystemen en -processen te verbeteren baseren we ons op input afkomstig van *lessons learnt* uit projecten en activiteiten, feedback, incidenten, observaties, enzovoort.

Begin 2024 lanceerden we **Intelix**, een nieuwe softwaretoepassing om onze veiligheids-, gezondheids- en andere QHSSE-gerelateerde gegevens te registreren en op te volgen. Elke medewerker binnen Jan De Nul Group zal toegang krijgen tot deze applicatie om inspecties en audits te registreren, observaties of incidenten te melden of QHSSE-gerelateerde taken toe te wijzen aan leveranciers of andere medewerkers. Zo zullen we in real-time inzichten krijgen in al onze QHSSE-gegevens en kunnen we nog meer datagebaseerde beslissingen maken om onze systemen en processen te optimaliseren.







In 2023 programmeerden we de workflows en testten we de applicatie uit. In 2024 wordt Intelix officieel uitgerold en in gebruik genomen door alle medewerkers.






### Incidentenanalyse

Op basis van incidentenanalyses over meerdere jaren heen, definieerden we in het verleden **zeven kritieke risico's** die leidden tot ernstige ongevallen, namelijk:

-  Werken op hoogte
-  Taken waarbij Lock Out & Tag Out nodig is
-  Verboden of gevaarlijke zones
-  Veilig overstappen en verplaatsen op water
-  Hijsactiviteiten
-  Voertuigen in beweging
-  Situationeel bewustzijn aan boord

Een incidentenanalyse in 2023 bevestigde de zeven kritieke risico's opnieuw.

Daarbovenop stelden we ook **drie secundaire risico's** vast die samen voor meer dan 60% van de verletdagen zorgen:

-  Werken met handgereedschap
-  Werken met vast opgesteld gereedschap
-  In- of uitstappen, op- of afstappen, onderweg zijn

De komende jaren zullen we maximaal inzetten op het vergroten van het bewustzijn rond deze kritieke risico's via gerichte campagnes.

### Opleidingen en best practices uitwisselen

Een zo veilig en gezond mogelijke werkomgeving garanderen begint bij preventie en bewustmaking. We voorzien dan ook een uitgebreid opleidingsaanbod voor onze medewerkers en onderaannemers, zowel digitaal als on site.

- Via het intern platform My Learning bieden we onze medewerkers wereldwijd **digitale opleidingen** in Health, Safety & Environment (HSE)-topics aan. De HSE-inductie is verplicht voor alle medewerkers.
- Eind augustus 2023 namen 340 arbeiders van civiele projecten deel aan een grootschalige **Veiligheidsdag**. Doorheen de dag volgden de deelnemers een gepersonaliseerd opleidingsprogramma van theoretische en praktische workshops,

### INCIDENTEN IN 2023

	Manuren	Frequentie*	Benchmark	Ernst**	Benchmark
Mariene activiteiten	18.496.499	0,54	1	0,012	0,1
Offshore	4.624.708	0,22	0,5	0,038	0,05
Civiele projecten	2.727.778	6,66	10	0,238	0,4
Milieu	146.613	13,64	< sectorgemiddelde (20)	0,10	< sectorgemiddelde (1)

\*Incidenten met verzuim per 1.000.000 gewerkte uren. \*\*Aantal verloren dagen per 1.000 werkuren.

### GEVOLGDE HSE-OPLEIDINGEN IN 2023

	Opleidingsuren	Aantal medewerkers in aanmerking voor HSE-opleidingen	Gemiddeld aantal opleidingsuren per medewerker
Staff	22.877,3	2.136	10,7
Arbeiders	3.440,5	565,5	6,1
Bemanningsleden	21.615,6	1.081	20

afgestemd op hun functie. Door onze medewerkers up-to-date te houden in regels en procedures behouden we de controle bij activiteiten met een hoog risicogehalte. De Veiligheidsdag zal een vast jaarlijks onderdeel worden in ons opleidingsaanbod.

- Jaarlijks organiseren we **QHSSE-dagen**. Op deze focusdagen komen de collega's van ons QHSSE-departement samen om opleidingen te volgen en kennis uit te wisselen.
- Ongeveer 20 keer per jaar vinden **Operational Control Meetings** plaats over de verschillende divisies heen. Op deze momenten analyseren we terugkerende gevaarlijke situaties en incidenten, maar wisselen we ook nieuwe inzichten uit, bepalen we verbeteringen op het vlak van techniek en opleiding, en identificeren en implementeren we best practices.

### Behaalde certificaten

Onze offshore en baggeractiviteiten in de Benelux werden in 2023 opnieuw beoordeeld door het NCI in het kader van de **Safety Culture Ladder** met positieve uitkomst. Ook werd Jan De Nul Group opnieuw gecertificeerd volgens de ISO 9001-, ISO 14001- en ISO 45001-standaarden, wat bewijst dat ons managementsysteem onder controle is en focust op continue verbetering.

### Intern welzijnsprogramma FIT

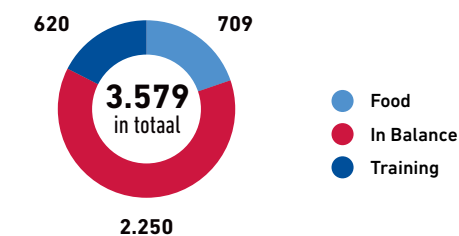
Met ons intern welzijnsprogramma FIT (Food, In Balance, Training) moedigen we medewerkers aan om gezond te eten, aandacht te hebben voor mentaal welzijn en zoveel mogelijk te bewegen. We organiseren activiteiten wereldwijd voor collega's op kantoor, ateliers, werven of aan boord. In 2023 organiseerden we onder andere:

- Een sportieve FIT-cup-competitie voor werfmedewerkers
- Herfst- en lentewandelingen
- Workshops Italiaans koken en kombucha brouwen
- Meditatie- en yogalessen
- Sportieve wedstrijddeelnames aan onder andere Ekiden Run, Triatlon Brugge, Triatlon Aalst en Batirun
- Workshops 'Relaxeren kan je leren' en 'Realistische zelfverdediging'
- Gratis fitnessruimte
- Digitale workshops voor onze werfmedewerkers
- Ondersteuning fitnessruimte aan boord van de schepen

### DOELSTELLING

We streven naar meer dan 8 uur interne en externe HSE-opleidingsuren voor bedienden, arbeiders en bemanningsleden.

### AANTAL DEELNEMERS AAN FIT-ACTIVITEITEN IN 2023





# LEARNING & DEVELOPMENT

Leren vanzelfsprekend maken voor iedereen is een van de hoekstenen van Jan De Nul Group. Via relevante trainingen zorgen we ervoor dat alle personeelsleden continu hun skills en kennis kunnen uitbreiden. Zo verzekeren we zowel hun persoonlijke ontwikkeling als de groei van ons bedrijf.

## WAT WILLEN WE BEREIKEN?

### Toegang tot opleiding faciliteren

Vandaag is leerplatform My Learning al hét programma om opleidingen aan te vragen en te volgen. In de toekomst willen we ook zo goed als alle opleidingen voor de bemanning hierop plaatsen zodat ook zij vlot hun weg in het aanbod vinden.

### Het opleidingsaanbod uitbreiden

Eenzijds zullen we focussen op het belang van leiderschap, persoonlijke effectiviteit en communicatie. Zo streven we ernaar om meer dan 100 stafleden in leiderschapsopleidingen te hebben. Daarnaast willen we met meer ICT- en ESG-gerelateerde opleidingen onze medewerkers voorbereiden op de toekomst.

## WAAR STAAN WE VANDAAG?

### Een uitgebreid opleidingsaanbod

We gaan voor een systematische leeraanpak. Alle starters volgen doorheen hun loopbaan een uitgebreid curriculum, gericht op functie-specifieke en algemene skills. Om het leereffect te maximaliseren, hanteren we een gevarieerde aanpak die bestaat uit **klaslokaal-training, e-learning en on-the-job opleiding**. Via My Learning kunnen medewerkers hun leerplan bekijken en opleidingen aanvragen en volgen. Daarnaast bezitten we ook **simulators** of 'digital twins' voor bijna elk type schip in onze vloot en zwaar materieel.

### TOTAAL GEDOCEERDE LESUREN PER SIMULATOR IN 2023

Hopper	1.480
Cutter	360
Backhoe	136
Fallpipe	168

### GEMIDDELD AANTAL UREN OPLEIDING PER MEDEWERKER IN 2023

Staff	30
Arbeiders	11,27
Bemanningsleden	42,42

## X Days

Jaarlijks organiseren we interne opleidingsdagen ('X Days') voor specifieke doelgroepen. In 2023 vonden zes X Days plaats: Chief Days, Chef Days, Finance Days, Master Days, Multicat Days en Sandfield Master Days.

## Vernieuwd onboardingsproces

In 2023 verwelkomden we 846 nieuwe collega's, waarvan 369 stafleden, 421 bemanningsleden en 52 arbeiders. Opdat elke starter zich snel thuis voelt in ons bedrijf, lanceerden we een vernieuwd onboardingsproces voor stafleden. Daarin besteedden we in het bijzonder aandacht aan betrokkenheid van leidinggevenden, (informele) connectie, uniforme communicatie, en een uitgebreid welkomstpakket.

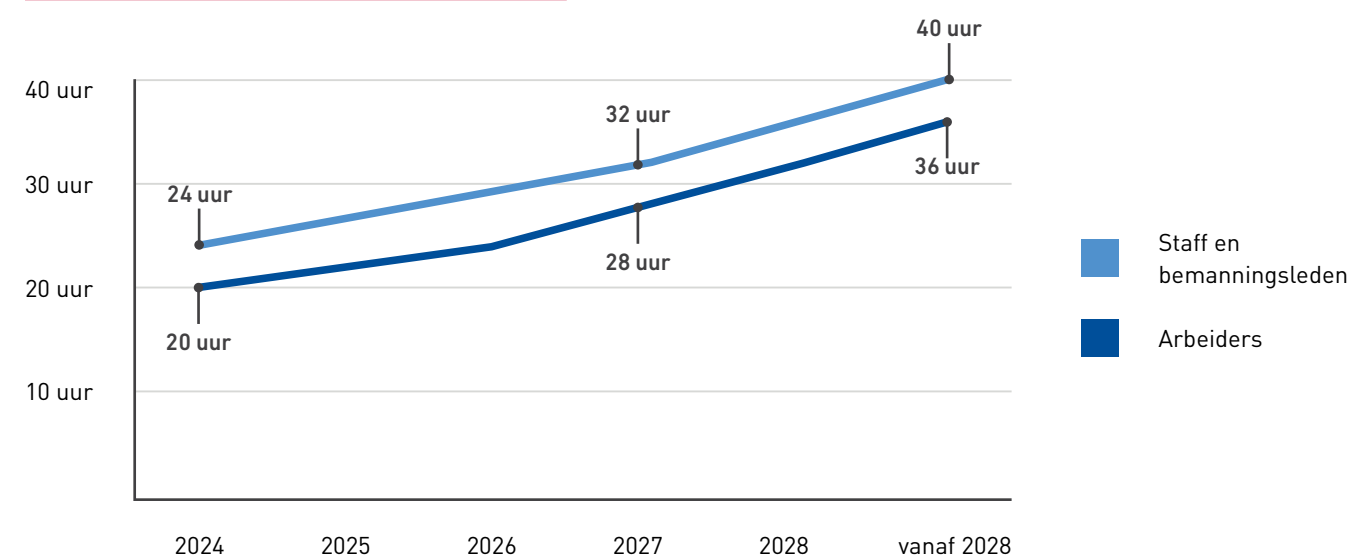


### Doelstellingen

- We verhogen het gemiddeld aantal opleidingsuren.
- We streven ernaar om meer dan 100 stafleden in leiderschapsopleidingen te hebben.



## GEMIDDELD AANTAL OPLEIDINGSUREN VERHOGEN





# DIVERSITY & INCLUSION

Ons personeel is onze grootste troef. We stimuleren diversiteit op alle gebieden: in aanwerving, tewerkstelling, training, promotie, enzovoort. We dulden geen enkele vorm van discriminatie, zetten actief in op preventie en ondernemen actie als we hier een klacht over ontvangen. We geloven dat diversiteit creatieve en innovatieve oplossingen biedt voor uitdagingen en voordelen oplevert voor zowel het bedrijf als onze medewerkers.

## WAT WILLEN WE BEREIKEN?

We streven naar een omgeving gebaseerd op verdienste en inclusie, waar alle medewerkers zich volledig kunnen ontplooiën, ongeacht hun persoonlijke achtergrond.

We startten de ontwikkeling van onze **Human Rights Policy**, die we in 2024 zullen publiceren. In deze policy beschrijven we ons streven naar een duurzame werkomgeving voor al onze medewerkers, de mensen in onze waardeketen en de rechten van gemeenschappen die impact ondervinden door ons werk.

## WAAR STAAN WE VANDAAG?

Inpats en expats worden intensief begeleid, zowel binnen de professionele context als erbuiten. We helpen hen te integreren in de community en op kantoor, maken hen wegwijs in de omgeving en betrekken hen bij verschillende activiteiten.

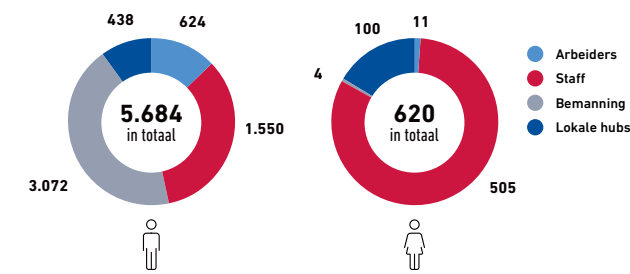
## IN 2023 LANCEERDEN WE TWEE E-LEARNINGS

- 'Non-discriminatie bij aanwerving' voor recruiters
- 'Diversiteit en Inclusie' voor afdelingshoofden en HR

Meer dan 82% van de medewerkers die in aanmerking komen voor deze opleidingen hebben die ook gevolgd. In 2024 werken we aan een e-learning Diversiteit en Inclusie voor alle collega's.



## ONZE GETALENTEERDE PROFESSIONALS

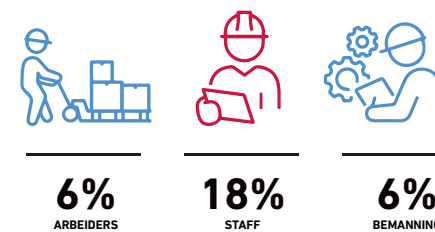


Door de aard van onze activiteiten bestaat het grootste deel van ons personeelsbestand uit mannelijke medewerkers.

## AANTAL VROUWEN IN HET MANAGEMENT

11%

## LOONKLOOF TUSSEN MANNEN EN VROUWEN

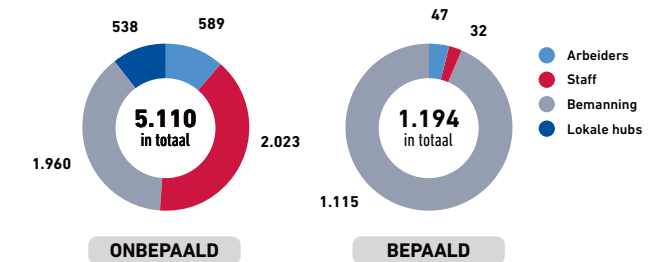


De loonkloof tussen mannen en vrouwen berekenen we volgens deze formule:  $100 \cdot (\text{gemiddeld bruto uurloon mannelijke medewerkers} - \text{gemiddeld bruto uurloon vrouwelijke medewerkers}) / \text{gemiddeld bruto uurloon mannelijke medewerkers}$ . Het overwicht van mannen in hogere functies en met hogere opleidingen is bepalend in dit loonsverschil tussen mannelijke en vrouwelijke medewerkers.

## AANTAL NATIONALITEITEN

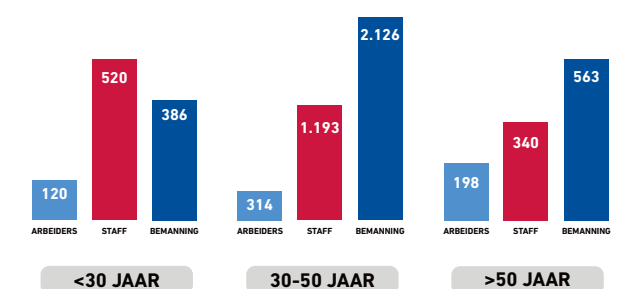
96

## AANTAL MEDEWERKERS MET CONTRACT VAN ONBEPAALE EN BEPAALE DUUR



Als duurzame werkgever bieden we de meeste van onze medewerkers een arbeidsovereenkomst van onbepaalde duur aan.

## LEEFTIJD



We werven voortdurend nieuwe medewerkers aan, bouwen verder op de ervaring van bestaande medewerkers en investeren in hun opleiding.

## SOCIALE ZEKERHEIDSSYSTEEM

100%

Al onze medewerkers hebben toegang tot sociale voordelen en maatregelen.

## GEDEKT DOOR CAO

100%

De arbeidsvoorwaarden van al onze medewerkers zijn gewaarborgd door lokale of internationale collectieve arbeidsovereenkomsten.

Deze cijfers zijn exclusief onze tijdelijke projectmedewerkers (ongeveer 1.500).



Enkele jaren geleden bouwden we een onderzeese golfbreker in Benin. In 2024 interviewden we lokale vissersgemeenschappen om te ontdekken welke impact de golfbreker heeft op hun visvangst.

# COMMUNITY ENGAGEMENT

Overal ter wereld hebben onze projecten impact op de omgeving, ook op socio-economisch vlak. Dit volgen we van nabij op en we engageren ons om een goede werkrelatie te onderhouden met alle personen die in de buurt van onze projectlocaties wonen of werken. Jan De Nul Group streeft ernaar om een positieve bijdrage te leveren aan de lokale gemeenschappen.

## WAAR WILLEN WE NAARTOE?

In 2024 werken we aan specifieke acties omtrent onze krachtlijnen voor onze projecten, zodat deze onze visie beter kunnen ondersteunen. We zorgen er in 2024 voor dat al onze collega's deze krachtlijnen kennen én uitdragen, en ontwikkelen een tool om lokale tewerkstelling beter in kaart te brengen en verder uit te bouwen.

## WAAR STAAN WE VANDAAG?

### Onze speerpunten

- We communiceren transparant met de lokale gemeenschap
- We zetten nog meer in op aanwerving van lokale medewerkers
- We investeren in de opleiding en ontwikkeling van onze lokale medewerkers
- We kiezen om lokaal aankopen te doen
- We respecteren cultureel erfgoed
- We ondersteunen lokaal onderwijs
- We ondersteunen NGO's
- We verbeteren lokale voorzieningen
- We organiseren activiteiten met de gemeenschappen



## Community Engagement Policy

In onze Community Engagement Policy beschrijven we onze doelstellingen om positief bij te dragen aan de ontwikkeling van lokale gemeenschappen. Hieraan verbonden we de **Code Zero Challenge** om onze collega's mee te betrekken in het praktisch uitvoeren van deze doelstellingen. Het doel van de uitdaging was om een initiatief te organiseren met en voor de lokale gemeenschap. Verschillende projectteams namen hieraan deel. Zo organiseerden we een bloedinzameling in Guyana en een recyclingtraining voor 200 lokale jongeren in Bangladesh.

## We ondersteunen onderwijs

Ook op het vlak van onderwijs willen we ons steentje bijdragen. Zo zetten we de uitrol van ons lessenpakket rond hernieuwbare energie verder, zowel in België als internationaal. Wereldwijd bereikten we zo meer dan 1.300 jongeren in 2023. We ontvingen ook leerlingen en studenten op verschillende projectlocaties, organiseerden een Youca Day op ons kantoor in Aalst, en gingen een langdurige samenwerking aan met TAJO, een Gentse vzw die met kansarme jongeren werkt.

## Samenwerking met MAAAT

Als onderdeel van onze diversiteits- en inclusiestrategie hebben we onze samenwerking met MAAAT voortgezet en uitgebreid. De sociale onderneming MAAAT stelt mensen te werk voor wie het moeilijk is een job te vinden op de reguliere arbeidsmarkt. Zo voerden ze onder meer verschillende laswerken voor ons uit.

Op onze jaarlijkse kerstmarkt steunen we steeds goede doelen waar onze medewerkers zich in hun vrije tijd voor inzetten.

Onze CEO, Julie De Nul, nam zelf de tijd om eens voor de klas te staan en aan jongeren uit te leggen hoe een windmolen elektriciteit produceert.

## NOODHULP AAN GEMEENSCHAPPEN IN 2023

- We boden noodhulp zoals accommodatiecontainers aan de Turkse en Marokkaanse gemeenschappen die zwaar getroffen werden door aardbevingen.
- Regelmatig kunnen onze collega's op vrijwillige basis goede doelen steunen, zoals op onze jaarlijkse kerstmarkt.
- In Bangladesh schonken we voedselpakketten voor Eid al-Fitr.



## VOORBEELDPROJECT: ECUADOR

In Ecuador voeren we baggerwerken uit over een langere periode. Dit betekent dat we een langdurige relatie kunnen aangaan met de lokale gemeenschap.

Tijdens de projecten namen we meer en meer lokaal personeel aan en werkten we samen met de lokale universiteit ESPOL voor stages op onze projecten. Ook kozen enkele van de lokale werknemers ervoor om expat te worden binnen Jan De Nul Group, terwijl anderen opklimmen naar een hogere positie.

Naast de verplichte training 'Labour Risks Prevention' door het Ministerie van Werk,

laten we ons lokaal personeel onder meer volgende opleidingen volgen: Safety, First Aid, Basic Life Support. Deze skills kunnen ze meenemen naar hun privéleven en omgeving.

Ook met de gemeenschap die niet professioneel bij onze activiteiten betrokken is, leggen we contacten. Zo organiseren we regelmatig clean-ups van stranden en mangroves, wat de omgeving aangenamer maakt voor de bevolking en nefaste invloeden weghaalt voor het ecosysteem.

**5**  
LOKALE MEDEWERKERS  
IN ECUADOR IN 2018

**83**  
LOKALE MEDEWERKERS  
IN ECUADOR IN 2023

Ons projectteam in Bangladesh organiseerde een opleiding voor de lokale jeugd over het belang en praktische aspecten van het recyclen van afval.



In 2023 namen leerkrachten van verschillende technische scholen in België deel aan train-the-trainer-sessies in onze magazijnen in Aalst.



In Aalst geven we vorm aan een eigen nieuwe kantoorste. Belangrijk onderdeel hiervan is een volledig nieuw gebouw met 10.000 m<sup>2</sup> bureauimte verspreid over 7 bovengrondse niveaus. Duurzame technieken zoals blauw-groene daken, een ondergronds beoveld en zonnepanelen op het dak onderlijnen onze ambitie om toekomstgericht te bouwen.





# CONTACT

## BELGIË

Jan De Nul nv  
Tragel 60  
9308 Hofstade-Aalst | België

**T** Nat. Divisie +32 53 73 15 11  
**T** Intl. Divisie +32 53 73 17 11  
**T** Offsh. Divisie +32 53 73 12 11  
**F** +32 53 78 17 60  
+32 53 77 28 55

info@jandenu.com

## LUXEMBURG

Dredging and Maritime Management sa  
34-36, Parc d'Activités Capellen  
L-8308 Capellen | Luxemburg

**T** +352 39 89 11  
**F** +352 39 96 43

info@dmmlux.com

## VERANTWOORDELIJKE UITGEVER

Jan De Nul Group [Sofidra sa]  
Luxemburg  
info@jandengroup.com  
www.jandenu.com

## MAATSCHAPPELIJKE ZETEL

34-36, Parc d'Activités Capellen  
L-8308 Capellen | Luxemburg

## GRAFISCHE VORMGEVING EN TEKST

Communicatiedienst Jan De Nul Group  
Com&co

## FOTOGRAFIE

© Jan De Nul Group, © Remco, © NEP, © SWECO  
© Elia, © FOTEC, © Urbicoon, © Dogger Bank Wind Farm

We dragen ons steentje bij aan een ecologische wereld. Daarom wordt dit jaarverslag uitgegeven op gerecycleerd papier (Nautilus - Super White).

Voor meer informatie omtrent dit jaarverslag kan men zich wenden tot:  
Paul Lievens, CFO Jan De Nul Group  
paul.lievens@jandenu.com

