

Rapport d'activités 2018

Université du Luxembourg



UNIVERSITÉ DU
LUXEMBOURG

Sommaire

Le mot du Président	4
Le mot du Recteur	5
Gouvernance et organisation	6
Conseil de gouvernance	7
Composition du Conseil de gouvernance du 1er janvier au 30 novembre 2018	7
Composition du Conseil de gouvernance du 1er décembre 2018	8
Le Secrétariat général du Conseil de gouvernance est assuré par	9
Travaux et décisions	9
Audit Interne	11
Conseil universitaire	12
Composition du Conseil universitaire du 1er janvier 2018 au 31 octobre 2018	12
Composition du Conseil universitaire à partir du 1er novembre 2018	14
Les activités de l'Université	16
Financement de la recherche	16
Distinctions	17

Points de contact européens	17
Enseignement	18
Actions vers le public	19
Documents officiels	20
Budget 2019	20
Sites Universitaires	20
Facts and figures	21
Organisation - Organigrammes	21
Bilan au 31 décembre 2018 - ACTIF	23
Bilan au 31 décembre 2018 - PASSIF	24
Compte de profits et pertes au 31 décembre 2018	25
Budget de l'Université en 2018	26
Fonds perçus par les tiers en 2018	26
Activités de recherche	27
Statistiques relatives au personnel	33
Statistiques relatives aux étudiants	38

Le mot du Président

L'année 2018 marque un nouveau départ pour l'Université : en effet, la Loi du 27 juin 2018 ayant pour objet l'organisation de l'Université du Luxembourg est entrée en vigueur le 1er août 2018, et un nouveau Conseil de gouvernance a pris ses fonctions le 1er décembre 2018. Sa nouvelle composition répond au niveau de maturité de l'Université au terme de 15 années d'existence, et c'est avec plaisir que je continue à l'accompagner en tant que président.

Le rectorat a également pris une nouvelle impulsion avec la prise de fonction le 1er janvier 2018 du recteur Stéphane Pallage. Le recteur Pallage a contribué à l'élaboration du plan quadriennal 2018-2021 et co-signé le contrat pluriannuel d'établissement 2018-2021 de l'Université. Il a rapidement complété l'équipe rectorale sur laquelle il s'appuie pour diriger l'Université et le Pr Jens Kreisel a rejoint le rectorat à partir du 1er septembre 2018, en tant que vice-recteur en charge de la recherche.

Un nouveau cadre légal étant donné à l'Université, il était essentiel qu'elle soit dotée des instruments nécessaires à l'implémentation de la nouvelle Loi. Le Conseil de gouvernance y a veillé et en a fait l'une des priorités de l'année 2018. La continuité du fonctionnement de l'Université et son agilité ont pu être assurées grâce au règlement d'ordre intérieur arrêté le 21 juillet 2018 et au règlement des études arrêté le 22 août 2018.

La création du groupement d'intérêt économique « Centre de gestion pour la formation continue et professionnelle universitaire GIE » donne à l'Université le cadre qui lui permettra de développer la formation continue et professionnelle ; les premières formations y ont été intégrées dès la rentrée 2018/2019.

L'Université a également signé cette année sa première convention collective. Je ne doute pas que cet accord qui pose des règles sur lesquelles s'entendent l'Université et sa délégation du personnel ainsi que le syndicat OGBL ne constitue un excellent cadre qui permettra à tous un travail serein et efficace.

En tant que président du Conseil de gouvernance, je tiens à saluer le professionnalisme des gouverneurs et leur engagement inébranlable envers l'excellence au service de l'Université et de son autonomie. Le Conseil de gouvernance sortant a documenté cet engagement dans la charte du Conseil, adoptée en juillet 2018, plaçant ses travaux dans la lignée des meilleures pratiques et de la Loi du 27 juin 2018.

Mes chaleureux remerciements vont également au recteur, au rectorat, aux doyens des facultés et aux directeurs des centres interdisciplinaires, ainsi qu'à tous les membres du personnel de l'Université et aux étudiants. Je ne doute pas que le prochain Conseil de gouvernance, comme le Conseil sortant, saura guider l'Université vers le succès et la pérennisation, en l'inscrivant durablement dans les paysages luxembourgeois et international. Nous pouvons tous être fiers des accomplissements de l'Université qui a su se positionner en institution de recherche internationalement reconnue, contribuant activement à repousser les frontières du savoir, tout en servant la société.

Yves Elsen
Président

Le mot du Recteur

L'année 2018 a été pour l'Université du Luxembourg une année riche en événements, marquée par un nombre impressionnant de réalisations.

L'Université s'est classée pour la première fois dans le classement du Journal Nature (NATURE INDEX 2018) au 161e rang des universités et au 14e rang des universités de moins de 30 ans.

Notre institution a fait des bonds remarquables en ce qui concerne les indicateurs clés de performance. En 2018, les chercheurs de l'Université ont publié quelque 1.900 articles scientifiques dans des revues avec comité de lecture. Nous nous sommes également rapprochés de notre objectif visant à figurer dans les publications du 1er quartile. Deux de nos professeurs, Stéphane Bordas et Alexandre Tkatchenko, figurent par ailleurs parmi les scientifiques les plus influents de la liste des « 100 chercheurs les plus cités en 2018 ».

L'Université dispose désormais de trois nouvelles chaires du Conseil européen de la recherche (European Research Council - ERC). Elle a significativement augmenté le financement par des tiers et noué de nouveaux partenariats avec l'industrie. Le nombre de brevets déposés ne cesse d'augmenter.

Tout cela témoigne de la qualité remarquable des travaux de recherche réalisés par les Facultés de l'Université et par ses Centres de recherche interdisciplinaires.

En d'autres termes, notre jeune Institution prend de l'ampleur et de l'élan, et c'est pour moi un grand honneur et un véritable plaisir de l'accompagner dans la prochaine étape de son développement.

En 2018, l'Université du Luxembourg a célébré son 15e anniversaire. Après une période de croissance dynamique, notre Institution entre à présent dans une phase de consolidation et de professionnalisation.

Une nouvelle Loi sur l'organisation de l'Université adoptée en juin 2018 a mis en place un nouveau cadre prévoyant une participation accrue des enseignants comme des étudiants. Un nouveau contrat d'établissement pluriannuel couvrant la période 2018-2021, a été signé avec le ministère de l'Enseignement supérieur et de la Recherche, et vient augmenter de 30% les fonds publics mis à la disposition de l'Université par rapport au précédent contrat. Ceci illustre l'engagement du Gouvernement du Luxembourg de soutenir le développement futur de l'Université.

L'année 2018 a également été marquée par l'ouverture officielle de notre Learning Centre, version numérique, collaborative et interactive très puissante d'une bibliothèque universitaire, propulsant ainsi l'Université dans l'ère de l'apprentissage numérique et offrant une multitude de nouvelles opportunités aux étudiants.

Nous avons lancé l'Incubateur de l'Université du Luxembourg afin d'assister les membres de notre communauté désirant devenir entrepreneurs. En outre, nous avons contribué à restructurer l'offre de formation tout au long de la vie sous la forme du nouveau University of Luxembourg Competence Center.

Au cours de l'année, l'Université a modifié ses règlements d'ordre intérieur. Un nouveau Conseil universitaire et une délégation étudiante ont été élus. Toutes ces étapes ont contribué à rendre notre Institution plus transparente.

Avec la signature de la première convention collective en 2018, les relations de travail et le dialogue social ont atteint un niveau inégalé. Beaucoup de choses ont donc été accomplies en 2018 qui doivent nous rendre fiers de cette Institution de 15 ans qui aspire à l'excellence dans toutes ses dimensions.

Beaucoup de choses ont donc été accomplies en 2018 qui doivent nous rendre fiers de cette Institution de 15 ans qui aspire à l'excellence dans toutes ses dimensions.

Stéphane Pallage
Recteur

Gouvernance et organisation

La Loi du 12 août 2003 portant création de l'Université du Luxembourg a été abrogée et remplacée par la Loi modifiée du 27 juin 2018 portant organisation de l'Université du Luxembourg. En matière de gouvernance, la composition du Conseil de gouvernance change de sept membres votants à treize. Parmi ceux-ci onze sont nommés par le Gouvernement ; neuf d'entre eux sont désignés par le Gouvernement et deux par le Conseil universitaire. Sont en outre membres votants ex-officio les présidents de la délégation du personnel et de la délégation des étudiants. Le recteur devient un organe de l'Université à la place du rectorat qui est désormais constitué du recteur et d'au plus trois vice-recteurs. Enfin le Conseil universitaire comporte vingt-quatre membres votants élus parmi le personnel de l'Université et les étudiants. N'en font plus partie les membres de l'équipe de direction. Le président est élu parmi les membres votants.

Le mandat de vice-recteur de Monsieur Ludwig Neyses est arrivé à échéance le 31 mars 2018. Après une procédure de recrutement comprenant une annonce dans la presse locale et internationale, l'assistance d'une agence de recrutement et la mise en place par le Conseil de gouvernance d'une commission présidée par le recteur, le Conseil de gouvernance a proposé, en sa séance extraordinaire du 27 mars 2018, au Gouvernement de nommer Monsieur Jens Kreisel en tant que vice-recteur au 1er septembre 2018. La nomination a eu lieu par arrêté grand-ducal du 30 mars 2018.

Monsieur Paul Heuschling, professeur de biologie, étant parvenu au terme de son mandat de doyen de la Faculté des Sciences, de la Technologie et de la Communication, Monsieur Jean-Marc Schlenker, professeur de mathématiques, l'a remplacé au 20 octobre 2018.

Conseil de gouvernance

Le travail des organes de gouvernance de l'Université a été très intense au cours de l'année 2018. Sous la présidence de Monsieur Yves Elsen, le Conseil de gouvernance a siégé neuf fois au courant de l'année 2018, dont cinq séances régulières et quatre séances extraordinaires. Le taux de participation au Conseil de gouvernance a été de 85%.

Composition du Conseil de gouvernance du 1er janvier au 30 novembre 2018

7 gouverneurs avec droit de vote

Yves ELSEN

Managing Partner et CEO de la société HITEC Luxembourg, président

Yvonne FLOUR

Professeure et ancienne Vice-Rectrice du Conseil de l'Université Panthéon - Sorbonne, Paris

Michel GOEDERT

Chef de groupe au Medical Research Council Laboratory of Molecular Biology à Cambridge et professeur à titre honoraire de l'Université de Cambridge

Gérard HOFFMANN

CEO et administrateur-délégué de Proximus Luxembourg

Kristín INGÓLFSÐÓTTIR

Professeure et Rectrice émérite de l'Université d'Islande

Alain KINSCH

Country managing partner d'Ernst & Young Luxembourg

Danilo ZAVRTANIK

Recteur de l'Université de Nova Gorica, Slovénie

Participants avec voix consultative

Stéphane PALLAGE

Recteur

Léon DIEDERICH

Commissaire du Gouvernement

Jörg GERKRATH

Représentant des professeurs

Norbert RUGIRA

Représentant des étudiants

Composition du Conseil de gouvernance du 1er décembre 2018

13 membres avec droit de vote

Yves ELSEN

Managing Partner et CEO de la société HITEC Luxembourg, président

Kristín INGÓLFSÐÓTTIR

Professeure et Rectrice émérite de l'Université d'Islande, vice-présidente

Oleksii DOMIN

Président de la délégation des étudiants (pour la durée de son mandat électif)

Yvonne FLOUR

Professeure et ancienne Vice-Rectrice du Conseil de l'Université Panthéon - Sorbonne, Paris

Monsieur Michel GOEDERT

Chef de groupe au Medical Research Council Laboratory of Molecular Biology à Cambridge et professeur à titre honoraire de l'Université de Cambridge

Gérard HOFFMANN

CEO et administrateur-délégué de Proximus Luxembourg

Paul LESCH

Directeur du Centre National de l'Audiovisuel

Claudine MOULIN

Professeure à l'Université de Trèves

Virginie MUCCIANTE

Présidente de la délégation du personnel (pour la durée de son mandat électif) électif

Anke MUESSIG

Professeure à l'Université du Luxembourg

Georges STEFFGEN

Professeur à l'Université du Luxembourg

Jeannot TRAMPERT

Professeur à l'Université d'Utrecht

Sandra VISSCHER

Directrice du comité luxembourgeois pour l'UNICEF

Participants avec voix consultative

Monsieur Stéphane PALLAGE

Recteur

Monsieur Léon DIEDERICH

Commissaire du Gouvernement

La composition du Conseil de gouvernance reflète la diversité des missions de l'Université : en effet, ses membres disposent de compétences et d'expériences complémentaires et équilibrées, essentielles pour l'Université: recherche, enseignement et innovation ; expérience de la gestion des universités ; expérience de gestion (gestion générale, ressources humaines, finance...) ; liens avec la société civile ; expérience de la gouvernance d'institutions complexes à rayonnement national et international

La Lundbeck Foundation au Danemark a remis, le mardi 6 mars 2018, le plus prestigieux prix de la recherche sur le cerveau « Brain Prize 2018 » au Pr Michel Goedert, membre du Conseil de gouvernance de l'Université, pour ses travaux fondamentaux sur les bases génétiques et moléculaires de la maladie d'Alzheimer.

Le Secrétariat général du Conseil de gouvernance est assuré par

Massimo MALVETTI

Secrétaire général

Anne CHRISTOPHE

Secrétaire générale adjointe

Travaux et décisions

Les principales décisions et travaux au courant de l'année de 2018 ont porté sur les thèmes suivants, l'avis du Conseil universitaire ayant été recueilli conformément aux dispositions de la Loi du 12 août 2003 :

- Ratification du contrat d'établissement 2018-2021 avec le Gouvernement
- Recrutement du vice-recteur en charge de la recherche
- Prolongation des mandats des directeurs des centres interdisciplinaires LCSB et SnT
- Élaboration de la Charte du Conseil de gouvernance
- Convention avec le Ministère de l'Enseignement supérieur et de la Recherche concernant l'enseignement médical
- Approbation d'un nouveau règlement d'ordre intérieur
- Approbation du règlement des études
- Approbation de la convention collective
- Convention avec le Ministère de l'Économie concernant les études spatiales
- Approbation du projet de budget 2019
- Approbation de la réorganisation de la Luxembourg School of Finance
- Nomination de la directrice administrative et financière
- Nomination du doyen de la FSTC
- Approbation des formations suivantes :
 - International Master in Biomedicine
 - Master in Mathematics – filière Industrial Mathematics
 - Master in Production Animal Health
 - Certificate in Owning and Investing in Art

Le Conseil de gouvernance, en sa séance du 1er avril 2017, avait approuvé la création d'un Groupement d'Intérêt Economique (G.I.E.) dédié à la formation continue et professionnelle universitaire auprès de l'Université du Luxembourg. En sa séance du 27 janvier 2018, il a désigné le recteur Stéphane Pallage en tant que représentant de l'Université à l'assemblée du G.I.E. « Centre de gestion pour la formation continue et professionnelle Universitaire » ainsi que :

- **Monsieur Claude HUSSEMAND** - Professeur ordinaire à la FLSHASE
- **Monsieur Romain MARTIN** - vice-recteur
- **Madame Anke MUESSIG** - professeure ordinaire à la FDEF, et
- **Madame Danièle WALDMANN** - professeure adjointe à la FSTC

en tant que gérants de ce GIE pour une durée de quatre ans à partir de sa création.

Le Conseil de gouvernance, en sa séance du 26 mars 2018, a arrêté les comptes annuels de l'Université du Luxembourg au 31 décembre 2017, révisés par la société KPMG; ces comptes ont été approuvés par le Ministre de l'Enseignement supérieur et de la Recherche qui a donné décharge au Conseil de gouvernance pour l'exercice y afférent.

L'Université a travaillé à la mise en conformité avec le règlement européen sur la protection des données entré en vigueur le 25 mai 2018. Elle s'est entre autre dotée d'une politique sur la protection des données qui a été avisée positivement par le Conseil universitaire le 7 mai 2018 et approuvée par le Conseil de gouvernance le 14 mai 2018.

En sa séance des 20 et 21 juillet 2018, le Conseil a arrêté le transfert de siège social de l'Université du 162a, avenue de la Faiencerie, L-1511 Luxembourg au 2, avenue de l'Université, L-4365 Esch-Belval.

Le 21 juillet 2018, un échange de vues avec Monsieur Marc Hansen, ministre de tutelle, a eu lieu.

Nomination de sept professeurs et de deux professeurs adjoints en prët titularisation conditionnelle :

Daniele BRIDA (FSTC) - Professeur en Experimental Condensed Matter Physics

Jean-Sébastien CORON (FSTC) - Professeur en Informatique

Antonio DEL SOL MESA (LCSB) - Professeur en Bioinformatique

Samuel GREIFF (FLSHASE) - Professeur en « Educational assessment »

Jens KREISEL (FSTC) - Professeur en Physique

Anne LANGE (FDEF) - Professeur adjoint in Supply Chain Management and Logistics

Nils LÖHNDORF (FDEF) - Professeur adjoint in Supply Chain Management and Logistics

Séverine MENÉTREY (FDEF) - Professeur en Droit judiciaire privé

Reinhard SCHNEIDER (LCSB) - Professeur en Bioinformatique

Nomination de trois professeurs affiliés :

Jorge ÍÑIGUEZ (LIST) (FSTC) - Professeur affilié en physique

Laetitia HUIART (LIH) (FSTC) - Professeure affiliée en santé publique

Lucien HOFFMANN (LIST) (FSTC) - professeur affilié en technologies de l'environnement et de l'écologie

Nomination de trois professeurs à titre honoraire :

Gaston REINESCH (FDEF) - Professeur à titre honoraire en économie

David NACCACHE (FSTC) - Professeur à titre honoraire en informatique

Stefan VAN BAARS (FSTC) - Professeur à titre honoraire en ingénierie des fondations et mécanique des sols

Nomination d'un professeur invité :

Carole SCHMIT (FLSHASE) - Professeure invitée en architecture

Audit Interne

L'audit interne est directement rattaché au Conseil de gouvernance.
Il est composé de :

Danielle APPELFELLER

Madeleine PERAN

L'audit interne base ses travaux sur un plan d'audit triennal (2017-2019) révisé annuellement et approuvé par le Conseil de gouvernance le 9 décembre 2017. Ses missions ont consisté en des audits de conformité, des audits opérationnels, des audits de suivi et des missions de conseil.

Les principaux sujets traités ont été la conformité avec la réglementation des marchés publics, l'organisation des achats, le processus des contrats, les opérations d'inventaire et les normes régissant les dépenses éligibles à l'Université.

L'audit interne a également participé à divers groupes de travail à la demande de la direction de l'Université. En parallèle, l'audit interne a procédé au suivi des audits externes afin d'identifier les risques financiers auxquels l'Université est exposée, suivre les points d'améliorations et déterminer l'impact potentiel sur ses propres travaux.

Dans le souci de renforcer leurs compétences et leur professionnalisme, les auditeurs se sont engagés dans le processus de certification CIA® (Certified Internal Auditor), seule certification reconnue à l'échelle internationale pour les auditeurs internes. L'audit interne dispose désormais d'un auditeur interne certifié CIA®.

En outre, l'audit interne participe à des réseaux professionnels francophones et germanophones, ciblés sur l'audit dans l'enseignement supérieur et la recherche.

La révision des comptes de l'Université est assurée par le réviseur agréé KPMG Luxembourg.

Conseil universitaire

Le Conseil universitaire s'est réuni dix fois pendant l'année 2018, dont six fois en réunion ordinaire et trois fois en réunion extraordinaire sous l'ancienne Loi, ainsi qu'une fois en constituante sous la nouvelle Loi. Le taux de présence était de 62% sous l'ancienne Loi et de 88% sous la nouvelle Loi.

Composition du Conseil universitaire du 1er janvier 2018 au 31 octobre 2018

Rectorat

Stéphane PALLAGE

Recteur

Ludwig NEYSES

Vice-recteur (jusqu'au 31 mars 2018)

Romain MARTIN

Vice-recteur

Tonie VAN DAM

Vice-rectrice

Jens KREISEL

Vice-recteur (à partir du 1er septembre 2018)

Erica MONFARDINI

Directrice administrative f.f.

FSTC

Paul HEUSCHLING - Doyen (jusqu'au 20 octobre 2018)

Pierre KELSEN - Représentant du corps académique

Ludger WIRTZ - Représentant du corps académique

Antonio DI MAIO - Représentant du corps intermédiaire (à partir du 27 septembre 2017)

Berta RATO - Représentante du personnel scientifique, administratif et technique

François-Xavier FLOTTERER - représentant des étudiants

Antoine THEVENOUX - Représentant des étudiants

FDEF

Katlin LIGETI - Doyenne

Jörg GERGRATH - Représentant du corps académique

Andreas IRMEN - Représentant du corps académique

Olivier VOORDECKERS - Représentant du corps intermédiaire

Anne-Marie VESDREVANIS - Représentante du personnel scientifique, administratif et technique

Norbert RUGIRA - Représentant des étudiants

NN - Représentant des étudiants

FLSHASE

Georg MEIN - Doyen

Adelheid HU - Représentant du corps académique

Georges STEFFGEN - Représentant du corps académique

Christoph PURSCHKE - Représentant du corps intermédiaire

Sonja UGEN - Représentante du personnel scientifique, administratif et technique

Marco Antonio DIAS DA COSTA - Représentant des étudiants

Christopher WEYER - Représentant des étudiants

LCSB

Rudi BALLING - Directeur (jusqu'au 28 février 2018)

C²DH

Andreas FICKERS - Directeur (à partir du 1er mars 2018)

SnT

Björn OTTERSTEN - Directeur

Personnel scientifique des bibliothèques

Beth PARK

Composition du Conseil universitaire à partir du 1er novembre 2018

Membres avec voix délibérative

Paul HEUSCHLING - Élu par les professeurs de la FSTC, président du Conseil universitaire

Sam BERNARD - Élu par la délégation des étudiants

Tegawendé BISSYANDE - Élu par les assistants-chercheurs des centres interdisciplinaires

Sami BOURAOUI - Élu par la délégation des étudiants

Pascal BOUVRY - Élu par les professeurs de la FSTC

Audrey COLLARD - Élu par le personnel administratif, financier et technique

Elena DANESCU - Élu par les assistants-chercheurs des centres interdisciplinaires

Claude EWERT - Élu par la délégation des étudiants

Antoine FISCHBACH - Élu par les professeurs de la FLSHASE

Anne GRÜNEWALD - Élu par les professeurs des centres interdisciplinaires

Sigrid HEIRBRANT - Élu par la délégation des étudiants

Ruben JACOBS - Élu par la délégation des étudiants

Jacques KLEIN - Élu par les professeurs des centres interdisciplinaires

Anke MUESSIG - Élu par les professeurs de la FDEF

Léa NEVEUX - Élu par la délégation des étudiants

Andreia PINTO COELHO DA COSTA - Élu par les assistants-chercheurs de la FLSHASE

Christoph PURSCHKE - Élu par les assistants-chercheurs de la FLSHASE

Elisabeth SCHAFFNER-RECKINGER - Élu par les assistants-chercheurs de la FSTC

ARIANE SCHEFFER - Élu par les assistants-chercheurs de la FSTC

Jang SCHILTZ - Élu par les professeurs de la FDEF

Janine SILGA - Élu par les assistants-chercheurs de la FDEF

Adolfo SOMMARRIBAS - Élu par le personnel administratif, financier et technique

Georges STEFFGEN - Élu par les professeurs de la FLSHASE

Véronique WEBER - Élu par les assistants-chercheurs de la FDEF

Membres avec voix consultative

Stéphane PALLAGE - Recteur

Rudi BALLING - Directeur du Centre Interdisciplinaire LCSB

Christophe DIERENDONCK - Membre désigné par la délégation du personnel

Andreas FICKERS - Directeur du Centre Interdisciplinaire C²DH

Jens KREISEL - Vice-recteur

Katalin LIGETI - Doyenne de la FDEF

Massimo MALVETTI - Secrétaire général du Conseil de gouvernance

Romain MARTIN - Vice-recteur

Georg MEIN - Doyen de la FLSHASE

Erica MONFARDINI - Directrice administrative et financière

Björn OTTERSTEN - Directeur du Centre Interdisciplinaire SnT

Jean-Marc SCHLENKER - Doyen de la FSTC

Tonie VAN DAM - Vice-rectrice

Joanna WEST - Déléguée aux aménagements raisonnables

Skerdilajda ZANAJ - Déléguée à l'égalité du genre

Le Conseil universitaire a donné des avis sur les principaux dossiers suivants en 2018 :

Ancienne composition

- Nouvelles formations
 - International Master in Biomedicine
 - Master in Mathematics – filière Industrial Mathematics
 - Master in Production Animal Health
 - Certificate in Owning and Investing in Art
- Règlement d'ordre intérieur
- Règlement des études
- Projet de budget 2019
- Renouvellement des directeurs des centres interdisciplinaires du LCSB et du SnT
- Rapport d'exécution du contrat d'établissement 2014-2017
- Convention relative à l'enseignement médical
- Convention relative au domaine spatial

Nouvelle composition

- Élection de Paul Heuschling en tant que président du Conseil universitaire
- Proposition au Gouvernement de Anke Muessig et Georges Steffgen en tant que membres du Conseil de gouvernance

Les activités de l'Université

Financement de la recherche

Financements compétitifs - période 01/01/2018 au 31/12/2018

PROGRAMME H2020	PROJETS ACCEPTÉS	FINANCEMENT UE À L'UL
EU - H2020	16	8 081 882,25 €
ERC	3	5 639 065,00 €
MSCA	6	1 634 859,24 €
TOTAL	25	15 355 806,50 €

PROGRAMME FNR	PROJETS ACCEPTÉS	FINANCEMENT 2018
ATTRACT	1	2 000 000 €
AFR INDIVIDUAL	16	1 931 472€
BRIDGES	9	2 269 799 €
CORE	23	14 299 000 €
NTER	5	1 832 000 €
INTERMOBILITY	5	274 000 €
INDUSTRIAL FELLOWSHIPS	12	1 667 744 €
OPEN	3	1 297 000 €
OPEN ACCESS FUND	1	1 500 €
PATHFINDER	8	386 650 €
PSP FLAGSHIP	2	697 000 €
PSP Classic	1	49 500 €
RESCOM	14	328 000 €
PoC	6	1 712 042 €
TOTAL		28 745 707 €

Distinctions

Dr. Alberto Noronha, post-doc à l'Université du Luxembourg, a remporté le prix du « Falling Walls Lab » Luxembourg 2018 le 1er juin 2018. Ce prix, organisé dans de nombreuses institutions académiques à travers le monde, est destiné à récompenser des idées novatrices et à mettre en relation de jeunes scientifiques prometteurs avec des entrepreneurs de tous domaines.

Monsieur Giovanni Peccati, professeur en « stochastic analysis and finance » de l'unité de recherche en mathématiques (RMATH) à l'Université du Luxembourg, a été nommé membre de l'institut international des statistiques mathématiques (IMS) pour le résultat de ses recherches en probabilité et statistiques.

Le jeudi 5 juillet 2018, l'association « les amis de l'Université » a remis le prix Rolf Tarrach 2018 à Monsieur Léo Perrin pour sa thèse de doctorat intitulée « Cryptanalysis, Reverse-Engineering and Design of Symmetric Cryptographic Algorithms ».

Le 17 novembre 2018, le grand Prix en sciences de l'Institut Grand-ducal a été remis au Dr. Paul Wilmes, professeur adjoint de l'Université du Luxembourg, chef adjoint du département Biomédecine Systémique et investigateur principal du groupe de recherche Eco-systems Biology (Wilmes Lab) du Luxembourg Centre for Systems Biomedecine (LCSB) de l'Université du Luxembourg.

Le Conseil Européen de la Recherche (ERC) a décerné le prix « Consolidator Grant » à Monsieur Daniele Brida, professeur de physique expérimentale de la matière condensée à l'Université du Luxembourg. Il recevra environ deux millions d'euros sur une période de 60 mois en vue d'utiliser une technologie laser sophistiquée pour étudier les propriétés des matériaux.

Points de contact européens

- Point de contact national luxembourgeois du ESPON (European Spatial Planning Observation Network)
- Point de contact national luxembourgeois du Réseau européen des migrations (EMN – European Migration Network)
- Point de contact national luxembourgeois de l'Agence des droits fondamentaux (FRA – Fundamental Rights Agency), à partir d'octobre 2018

Enseignement

Les formations suivantes ont ouvert leur première promotion à la rentrée académique 2018-2019 :

- Master in Mathematics – Filière Industrial Mathematics
- Master in Production Animal Health
- Master of Science in Biomedicine

La liste des formations au titre de l'année académique 2019-2020 a été arrêtée le 20 octobre 2018 ainsi que les frais d'inscription de ces formations.

La rentrée académique s'est déroulée en septembre sous le signe de la pédagogie universitaire et des nouvelles méthodes d'apprentissage, en présence des ministres Marc Hansen, Pierre Gramegna et Lydia Mutsch ainsi que de nombreux ambassadeurs et représentants de la société civile.

Le keynote speaker était le professeur Marcus Specht, directeur scientifique du Leiden-Delft-Erasmus Center for Education and Learning.

Des prix d'enseignement ont été remis aux professeurs Jean-Luc Bueb (physiologie), Claude Wolf (ingénierie), Arnaud Bourgain (science économique), Denitsa Stefanova (finance), Dietmar Heidemann (philosophie) et Romain Sahr (sciences de l'éducation).

La Graduation week 2018 de l'Université s'est tenue du 11 au 14 décembre. L'Université a délivré cette année 637 diplômes de bachelor, 589 diplômes de master ainsi que 153 diplômes de docteur.

Le « Prix Germain Dondelinger », décerné par les Amis de l'Université du Luxembourg aux meilleurs étudiants de chaque Faculté, a été remis à Max Zettl (Master en Psychologie : Intervention psychologique), Jérôme Schank, (Master en Logistics and Supply Chain Management [Gestion logistique]) et Pietro Sgobba (Master en Mathématiques).

Le 6 juin 2018, le recteur Stéphane Pallage, l'Ambassadeur du Japon au Luxembourg Shigeji Suzuki et la chargée d'Affaires à l'Ambassade des Etats-Unis au Luxembourg Kerri S. Hannan ont remis les prix internationaux 2018 à des étudiants de l'Université. Yuri Cillien, étudiant en Bachelor en Economie, ainsi que Laura Beckers et Helena Kolffhaus, toutes deux étudiantes en Bachelor en Psychologie, ont reçu la bourse U.S. Embassy – U.S. Enterprise Scholarship au titre de leur séjour de mobilité aux Etats-Unis.

Actions vers le public

Parmi de nombreuses manifestations organisées au courant de l'année 2018, sont à retenir tout particulièrement :

L'exposition digitale « Éischte Weltkrich: La Grande Guerre au Luxembourg » est un projet développé par le Luxembourg Centre for Contemporary and Digital History de l'Université du Luxembourg (C²DH), ayant comme objectif d'aborder une période importante mais négligée et peu étudiée de l'histoire nationale. L'exposition a été inaugurée le jeudi 19 avril en présence du premier ministre Xavier Bettel. Le projet résulte d'un projet de recherche lancé en février 2016 avec le soutien du ministère d'État.

Le roi des Pays-Bas, Willem-Alexander, et son épouse la reine Maxima, ont été reçus par le Grand-Duc et la Grande-Duchesse pour une visite d'État à Luxembourg du 23 au 25 mai 2018 et ont, à cette occasion, visité le site de Belval (Maison du Savoir et Luxembourg Learning Centre).

Le 14 septembre 2018, le Scienteens lab (« Labo fir Jonker ») a fêté ses cinq ans d'existence, en présence de Monsieur le Ministre Meisch. Son ambition est d'encourager la fibre scientifique chez les jeunes par le biais de divers ateliers mêlant différentes matières telle que la biologie, les mathématiques ou l'informatique, en s'appuyant sur des expériences pratiques en laboratoire, de la modélisation ainsi que des simulations sur ordinateur.

A l'initiative du Pr Jan Lagerwall, l'Université du Luxembourg a accueilli le premier événement « TEDx University of Luxembourg » le vendredi 26 octobre 2018 sur le campus de Belval. Le thème transversal de cette manifestation était « Ideas 4.0 ». La manifestation a traité de l'interconnexion, l'autonomie et l'aspect révolutionnaire de l'industrie 4.0, mais appliqués à l'être humain et à la culture humaine.

Le Luxembourg Open Science Forum en collaboration avec l'Université du Luxembourg et le Fonds National de la Recherche a organisé un événement du 14 au 16 novembre 2018 avec des séminaires, débats et différents ateliers autour de solutions afin de rendre la recherche plus visible, transparente et efficiente.

Le 15 novembre 2018, le Pr Michel Goedert, membre du Conseil de gouvernance et lauréat 2018 du « Brain Prize 2018 » a tenu une conférence intitulée « Understanding neurodegenerative diseases ». Cet événement qui était organisé en collaboration avec le Bridge Forum Dialogue asbl a retenu l'attention d'un très nombreux public dont de nombreux étudiants de l'Université du Luxembourg.

Documents officiels

Le Conseil de gouvernance a arrêté le plan quadriennal 2018-2021. Ce document a servi de base à l'élaboration et à la négociation du contrat d'établissement 2018-2021, signé le 15 janvier 2018 par le président du Conseil de gouvernance Yves Elsen, le recteur de l'Université Stéphane Pallage et le Ministre délégué à l'Enseignement supérieur et à la Recherche Marc Hansen. Ce contrat prévoit une dotation totale de 766,84 millions d'euros pour la période de 2018-2021.

Le 9 juillet 2018, la convention pluriannuelle 2018-2021 définissant le cadre général d'activités d'enseignement supérieur et de recherche en médecine a été signé par le président du Conseil de gouvernance Yves Elsen, le recteur Stéphane Pallage et le Ministre délégué à l'Enseignement supérieur et à la Recherche Marc Hansen. Cette convention prévoit une dotation de 26,4 millions d'euros sur la période de référence dédiée au développement des études universitaires de médecine ainsi que des activités de recherche liées. L'Université mettra en place un premier cycle d'études médicales, (type Bachelor), à partir de l'année académique 2020/2021, en partenariat avec des universités à l'étranger, afin d'y assurer l'accès, pour les diplômés concernés, au deuxième cycle des études médicales.

Dans le cadre des activités liées au domaine de l'espace, l'Université a signé le 12 septembre 2018 une convention avec le Ministère de l'Economie prévoyant une contribution financière de 6,2 millions d'euros sur la période 2018-2021.

En sa séance extraordinaire du 22 août 2018, conformément à la Loi modifiée du 27 juin 2018 ayant pour objet l'organisation de l'Université du Luxembourg, le Conseil de gouvernance a arrêté le règlement d'ordre intérieur de l'Université ainsi que son règlement des études. Après la signature d'un premier accord d'établissement conclu en mars 2015, l'Université du Luxembourg et le syndicat OGBL se sont entendus sur une première convention collective, réglant les conditions de travail et de rémunération de ses salariés ; la convention a été approuvée par le Conseil de gouvernance de l'Université dans sa séance du 21 juillet 2018 et signée le 4 septembre 2018 par l'Université, la délégation du personnel ainsi que le syndicat OGBL. Le 20 juillet 2018, l'Université s'est dotée de sa première charte pédagogique.

Dans un souci de bonne gouvernance et de transparence, le Conseil de gouvernance s'est doté le 21 juillet 2018 d'une charte qui précise ses missions et son fonctionnement. Elle a pris effet à l'entrée en vigueur de la Loi du 27 juin 2018 ayant pour objet l'organisation de l'Université du Luxembourg.

La Loi modifiée du 27 juin 2018 portant organisation de l'Université du Luxembourg est entrée en vigueur le 1er août 2018 ; conformément aux dispositions transitoires, le nouveau Conseil de gouvernance de l'Université prendra ses fonctions le 1er décembre 2018.

Budget 2019

Le 20 octobre 2018, le Conseil de gouvernance a arrêté le budget 2019 de l'Université. Ce budget équilibré comporte des recettes et des dépenses à hauteur de 275,414,001 euros.

Sites Universitaires

Site de Belval

Le 19 avril 2018, l'Institut Confucius a été inauguré à l'Université du Luxembourg. L'institut offre des cours de langue chinoise ainsi que la possibilité de prendre part à diverses activités culturelles.

La Maison des Arts et des Etudiants a été inaugurée le 11 juillet 2018. En plus de la grande salle des fêtes, les étudiants peuvent profiter d'espaces de rencontre pour leurs associations, délégations, ainsi que de salles polyvalentes et des ateliers.

Cette maison jouxte la Maison du Nombre, inaugurée le même jour. Ce bâtiment accueille une partie des enseignants chercheurs de la Faculté des Sciences, de la Technologie et des Communications ainsi que des services administratifs de l'Université.

Le 24 septembre 2018, l'Université a inauguré la Maison du Livre / Luxembourg Learning Centre (LLC) qui abrite la bibliothèque universitaire et offre des espaces collaboratifs de travail.

Sites de Luxembourg-ville

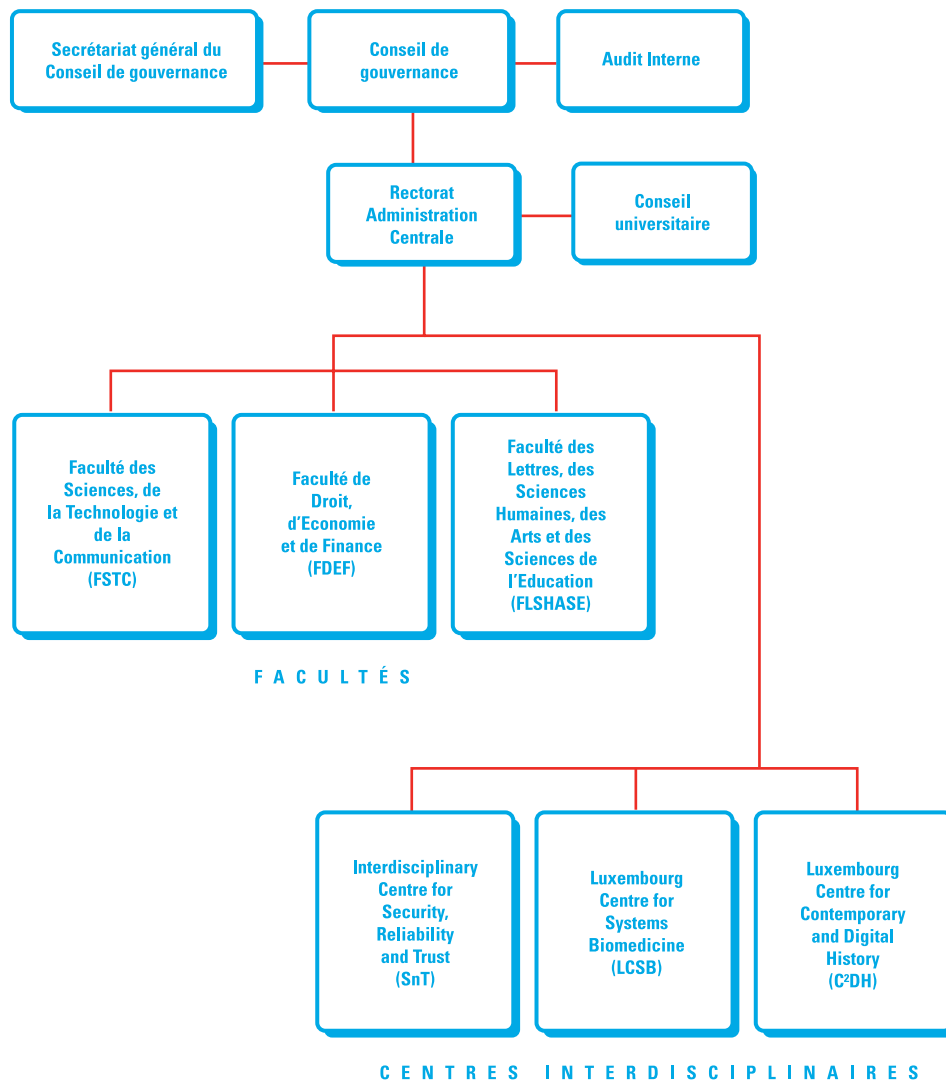
Le 20 octobre 2018, le Conseil de gouvernance a approuvé la signature de la prolongation du contrat de bail du bâtiment Weicker, pour une durée de 8 ans.

En 2018, les sites de Limpertsberg, de Kirchberg ainsi que le bâtiment JFK restent utilisés par l'Université.

Facts and figures

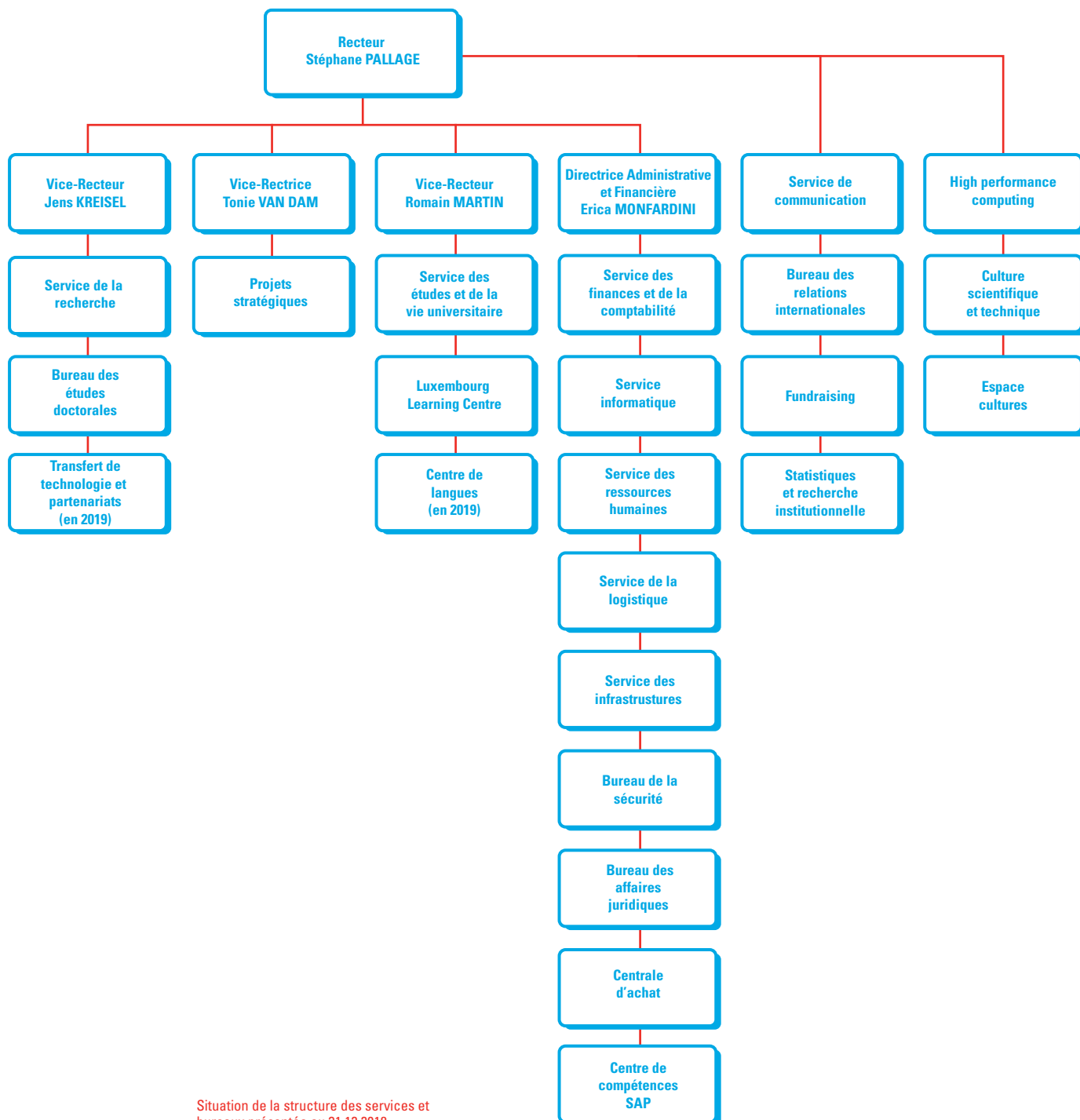
Organisation - Organigrammes

Structure Générale



Situation de la structure générale présentée au 31.12.2018

**Structure Rectorat /
Administration Centrale**



Situation de la structure des services et bureaux présentée au 31.12.2018

Bilan au 31 décembre 2018 – ACTIF

Extrait des comptes annuels au 31 décembre 2018 de l'Université, audités par la société KPMG Luxembourg et arrêtés le 5 avril 2019 par le Conseil de gouvernance et approuvés par le Gouvernement en conseil en date du 26 avril 2019.

ACTIF	2018	2017
C. Actif immobilisé	26 789 482,85	29 578 167,80
I. Immobilisations incorporelles	3 961 532,72	4 001 442,53
2. a) Concessions, brevets, licences, marques, ainsi que droits et valeurs similaires acquis à titre onéreux.	3 961 532,72	3 922 664,95
4. Acomptes versés et immobil. incorp. en cours	78 777,58	78 777,58
II. Immobilisations corporelles	22 678 605,63	25 423 448,77
1. Terrains et constructions	1 517 736,56	2 275 508,89
2. Installations techniques et machines	12 217 901,97	14 484 145,74
3. Autres installations, outillage et mobilier	7 280 908,25	7 748 692,81
4. Acomptes versés et immobilisations corporelles en cours	1 613 102,85	873 145,33
5. Autres immobilisations corporelles	48 956,00	41 956,00
III. Immobilisations financières	149 344,50	153 276,50
3. Parts dans des entreprises avec lesquelles l'établissement a un lien de participation	10 002,00	2,00
5. Titres ayant le caractère d'immobilisations	139 342,50	153 274,50
D. Actif circulant	124 571 392,23	100 669 807,22
I. Stocks	11 213 937,75	12 237 102,05
5. Travaux en cours pour projets	11 213 937,75	12 237 102,05
II. Créances	5 206 154,68	14 811 170,70
1. Créances résultant des activités de l'UL	3 937 734,55	7 003 754,47
a) dont la durée résiduelle est inférieure ou égale à un an	3 937 734,55	7 003 754,47
4. Autres créances	1 268 420,13	7 807 416,23
a) dont la durée résiduelle est inférieure ou égale à un an	1 268 420,13	7 807 416,23
IV. Avoirs en banques, avoirs en compte de chèques postaux, chèques et en caisse	108 151 299,80	73 621 534,47
E. Comptes de régularisation	4 131 155,10	3 654 843,75
Total de l'actif	155 492 030,18	133 902 818,77

Exprimé en euro

Bilan au 31 décembre 2018 – PASSIF

Extrait des comptes annuels au 31 décembre 2018 de l'Université, audités par la société KPMG Luxembourg et arrêtés le 5 avril 2019 par le Conseil de gouvernance et approuvés par le Gouvernement en conseil en date du 26 avril 2019.

PASSIF	2018	2017
A. Fonds propres	65 150 612,89	55 005 008,64
I. Dotation initiale	5 410 441,00	5 410 441,00
V. Résultats reportés	20 016 399,84	17 047 343,14
VI. Résultat de l'exercice	13 866 562,43	2 969 056,70
VIII. Subventions d'investissement en capital	25 857 209,62	29 578 167,80
B. Provisions	9 768 088,02	9 716 053,54
3. Autres provisions	9 768 088,02	9 716 053,54
C. Dettes	25 367 773,67	24 042 126,86
4. Dettes sur achats et prestations de services		
a) dont la durée résiduelle est inférieure ou égale à un an	14 740 852,21	14 101 500,39
8. Autres dettes	10 626 921,46	9 940 626,47
a) Dettes fiscales	3 869 105,48	4 005 936,44
b) Dettes au titre de la sécurité sociale	3 622 345,79	3 392 891,61
c) Autres dettes	3 135 470,19	2 541 798,42
D. Comptes de régularisation	55 205 555,60	45 139 629,73
Total du passif	155 492 030,18	133 902 818,77

Exprimé en euro

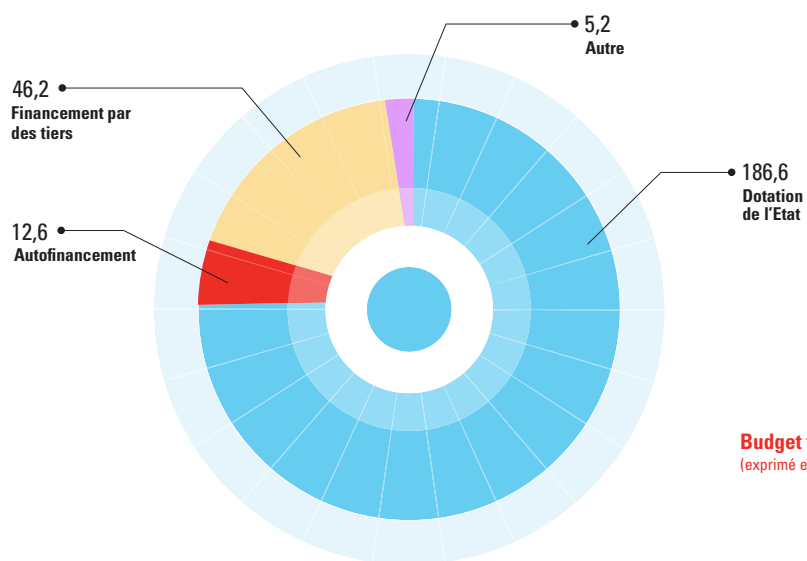
Compte de profits et pertes au 31 décembre 2018

Extrait des comptes annuels au 31 décembre 2018 de l'Université, audités par la société KPMG Luxembourg et arrêtés le 5 avril 2019 par le Conseil de gouvernance et approuvés par le Gouvernement en conseil en date du 26 avril 2019.

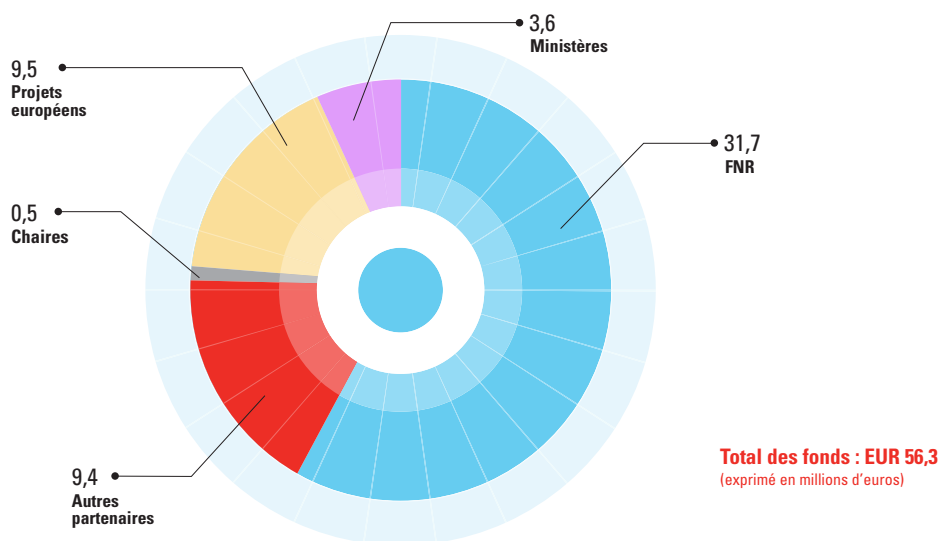
A. CHARGES	2017	2016
1. Réduction des travaux en cours pour projets	201 838,82	
2. Consommation de matières premières et consommables	8 463 008,68	7 684 403,71
3. Autres charges externes	55 800 176,93	54 474 885,74
4. Frais de personnel	138 470 146,52	132 130 779,32
a) Salaires et traitements	122 700 452,35	117 131 884,66
b) Charges sociales couvrant les salaires et traitements	15 614 278,34	14 876 765,08
c) Pensions complémentaires	155 415,83	122 129,58
5. a) Corrections de valeur sur immobilisations corporelles et incorporelles	13 271 811,62	17 465 707,59
b) Corrections de valeur sur éléments de l'actif circulant	1 689 516,09	424 386,36
6. Autres charges d'exploitation	13 226 965,30	17 974 585,51
7. Corrections de valeur sur immobilisations financières et sur valeurs mobilières faisant partie de l'actif circulant	13 932,00	66 225,50
8. Intérêts et autres charges financières	22 937,61	40 891,20
b) autres intérêts et charges financières		
9. Rémunération du personnel de l'Etat rémunéré par l'Etat	5 583 160,14	5 492 198,55
13. Résultat de l'exercice Total des charges	13 866 562,43	2 969 056,70
Total des charges	250 610 056,14	238 723 120,18
B. PRODUITS		
1. Produits des activités annexes	10 588 853,69	9 983 520,60
2. Augmentation des travaux en cours pour projets	0,00	2 319 612,55
4. b) Reprises de corrections de valeur sur éléments de l'actif	144 876,92	204 891,97
5. Autres produits d'exploitation	53 220 280,25	60 161 433,76
8. b) Autres intérêts et produits financiers	24 977,96	40 892,66
9. a) Contributions financières nettes reçues de l'Etat	180 747 662,47	160 292 099,42
b) Financement du personnel de l'Etat rémunéré par l'Etat	5 583 160,14	5 492 198,55
c) Contributions autres	300 244,71	228 470,67
Total des produits	250 610 056,14	238 723 120,18

Exprimé en euro

Budget de l'Université en 2018



Fonds perçus par les tiers en 2018



Activités de recherche

Liste des chaires en activité

L'Université du Luxembourg bénéficie d'un nombre croissant de dons privés et d'entreprises. Les plus visibles sont les chaires financées par un fonds de dotation:

CHAIRE	FONDÉE EN	PERSONNE EN CHARGE
ATOZ Chair in European and International Tax Law	2009	Prof. Werner Haslehner
SES Chair in Satellite Communications and Media Law	2010 (renouvellement en 2015)	Prof. Mahulena Hofmann
Arcelor Mittal Chair in Façade Engineering	2010 (renouvellement en 2015)	Prof. Christoph Odenbreit
City of Esch-sur-Alzette Chair in Social Business and Social Management	2013	En cours de recrutement
Chambre des Députés du Luxembourg Chair of Legislative Studies	2014	Dr Philippe Poirier
ADA Chair on Financial Law and Inclusive Finance	2014	Prof. Dirk Zetzsche
Chair in Capital Markets and Post Trade	2016	En cours de recrutement
PayPal PEARL Chair in Disruptive Financial Technologies	2017	En cours de recrutement

L'Université du Luxembourg a également été récompensée :

ATTRIBUTIONS

Deux chaires Jean Monnet d'études européennes (pour le Prof. Herwig Hofmann depuis 2012 et pour le Prof. Eleftheria Neframi depuis 2013) ;

Une Chaire UNESCO en droits de l'homme (pour le Prof. Jean-Paul Lehnens depuis 2012).

Demandes de projets de recherche acceptées en 2018

PROGRAMME FNR	PROJETS ACCEPTÉS EN 2018	FINANCEMENT ATTRIBUÉ EN 2018 (EUR)
ATTRACT	1	2 000 000,00
AFR INDIVIDUAL	16	1 931 472,00
BRIDGES	9	2 269 799,00
CORE	23	14 299 000,00
INTER	5	1 832 000,00
INTERMOBILITY	5	274 000,00
INDUSTRIAL FELLOWSHIPS	12	1 667 744,00
OPEN	3	1 297 000,00
OPEN ACCESS FUND	1	1 500,00
PATHFINDER	8	386 650,00
PUBLIC 2	Pas d'appel en 2018	0,00
PEARL	0	0,00
PRIDE	Pas d'appel en 2018	0,00
PSP FLAGSHIP	2	697 000,00
PSP Classic	1	49 500,00
RESCOM	14	328 000,00
PoC	6	1 712 042,00
KITS	Pas d'appel en 2018	0,00
Total		28 745 707,0

PROGRAMME FNR	PROJETS ACCEPTÉS EN 2018	FINANCEMENT ATTRIBUÉ EN 2018 (EUR)
H2020	16	8 081 882,25
ERC	3	5 639 065,00
MSCA	6	1 634 859,24
Total	25	15 355 806,5
Total		44 101 513,5

Publications

	2018
Ouvrages d'auteur	43
Livres édités	62
Chapitres de livre	185
Articles publiés dans des revues avec comité de lecture	1152
Publications d'articles dans des conférences avec comité de lecture	446

Projets Horizon2020 acceptés à l'Université du Luxembourg en 2018

Horizon 2020 (H2020) est le plus important programme de recherche et d'innovation de l'Union Européenne avec près de 80 milliards d'euros de financement disponible sur sept ans (2014 à 2020). Il promet plus de percées, de découvertes et de premières mondiales en apportant de bonnes idées du laboratoire au marché. Pour une université innovante et centrée sur la recherche comme l'Université du Luxembourg, c'est un objectif important de faire partie de la communauté H2020 et de continuer à postuler avec succès pour ces opportunités de financement.

FACULTÉ /CENTRE INTERDISCIPLINAIRE	RESPONSABLE PI À L'UL	ACRONYME	RÉGIME DE FINANCEMENT	RÔLE DE L'UL
C²DH	Andreas Fickers	TIMEMACHINE	CSA	Partenaire
Central / Gender	Toni Van dam / Christel Baltes-Löhr	Genderaction	CSA	Partenaire
Central/Library	Marie-Pierre Pausch-Antoine	OpenAIRE2020	RIA	Partenaire
Central/Library	Marie-Pierre Pausch-Antoine	OpenAIRE Advanced	RIA	Partenaire
FDEF	Angelo Marletta	ADCRIM	HERCULE- AG	Coordinateur
FDEF	Katalin Ligeti	Jude-IT	JUST-AG	Partenaire
FDEF	Silvia Allegrezza	FIGHTER	JUST-AG	Partenaire
FLSHASE	Claus Vogele	CIP	MSCA-IF-EF-ST	Coordinateur
FLSHASE	Birte Nienaber	MOVE	RIA	Coordinateur
FLSHASE	Deter Ferring	MinD	MSCA-RISE	Partenaire
FLSHASE	Claus Vogele/Dimitri Van Ryckeghem	PainDynamics	MSCA-IF-EF-ST	Coordinateur

Projets Horizon2020 acceptés à l'Université du Luxembourg en 2018 - suite

FACULTÉ / CENTRE INTERDISCIPLINAIRE	RESPONSABLE PI À L'UL	ACRONYME	RÉGIME DE FINANCEMENT	RÔLE DE L'UL
FLSHASE	Birte Nienaber	RELOCAL	RIA	Partenaire
FLSHASE	Catherine Jones	CROSSCULT	IA	Partenaire
FLSHASE	Birte Nienaber	CEASEVAL	RIA	Partenaire
FLSHASE	Birte Nienaber	LU EMN NCP	EMN	Coordinateur
FLSHASE	GLAUDIC Josip	ELWar	ERC-2016-STG	Coordinateur
FLSHASE	LEIST Anja	CRISP	ERC - 2018 - StG	Coordinateur
FSTC	Toni Van dam	EGSIEM	RIA	Partenaire
FSTC	Ludger Wirtz	EJD-FunMat	MSCA-ITN-EJD	Partenaire
FSTC	Jean-Sébastien Coron	HEAT	RIA	Partenaire
FSTC	Thomas Sauter	MEL-PLEX	MSCA-ITN-EJD	Partenaire
FSTC	Susanne Siebentritt	Sharco25	RIA	Partenaire
FSTC	Thomas Engel	EXCITING	CSA	Coordinateur
FSTC	Christoph Odenbreit	REDUCE	RFCS-2015	Partenaire
FSTC	Stephane Bordas	DRIVEN	CSA - Twinning	Coordinateur
FSTC	Alexander Tkatchenko	ML Potentials	MSCA -IF	Coordinateur
FSTC	Stephane Bordas	MOrPhEM	MSCA -IF	Coordinateur
FSTC	Stephane Bordas	Rainbow	MSCA -ITN	Partenaire
FSTC	Jean-Marc Sclenker	SANDAL	CSA	Coordinateur
FSTC	Daniele Brida	MUSIQ	MSCA -ITN	Partenaire
FSTC	Pascal Bouvry	PRACE-6IP	RIA	Partenaire
FSTC	Bordas Stéphane	ReaITCut	ERC - 2011 - StG	Coordinateur
FSTC	LAGERWALL Jan	INTERACT	ERC - 2014 - CoG	Coordinateur
FSTC	Esposito Massimiliano	NanoThermo	ERC - 2015 - CoG	Coordinateur
FSTC	Tkatchenko Alexander	BeStMo	ERC - 2016 - CoG	Coordinateur
FSTC	Brida Daniele	UpTEMPO	ERC - 2017 - CoG	Coordinateur

Projets Horizon2020 acceptés à l'Université du Luxembourg en 2018 - suite

FACULTÉ / CENTRE INTERDISCIPLINAIRE	RESPONSABLE PI À L'UL	ACRONYME	RÉGIME DE FINANCEMENT	RÔLE DE L'UL
LCSB	Rejko Krüger	CENTRE-PD	CSA-TWINING	Coordinateur
LCSB	Rudi Balling	SysMedPD	RIA	Coordinateur
LCSB	Rudi Balling	Clinnova	CSA	Partenaire
LCSB	Reinhard Schneider	SYSCID	RIA	Partenaire
LCSB	Reinhard Schneider	FAIRplus	IMI2-RIA	Partenaire
LCSB	Paul Wilmes	CIRCLES	IA	Partenaire
LCSB	Jens Schwamborn	CONNECT	RIA	Partenaire
LCSB	Paul Wilmes	EUROoC	MSCA-ITN	Partenaire
LCSB	Ines Thiele	PoLiMeR	MSCA-ITN	Partenaire
LCSB	Carole Linster	SinFonia	RIA	Partenaire
LCSB	Reinhard Schneider	Smart4Health	RIA	Partenaire
LCSB	Ines Thiele	BugTheDrug	ERC - 2017 - StG	Coordinateur
SnT	Thomas Engel	FLYSEC	RIA	Partenaire
SnT	Thomas Engel	PRIVACY FLAG	RIA	Partenaire
SnT	Leon Van Der Torre	ProLeMAS	MSCA-IF-EF-ST	Coordinateur
SnT	Symeon Chatzinotas	SANSA	RIA	Partenaire
SnT	Thomas Engel	TARGET	RIA	Partenaire
SnT	Thomas Engel	Atena	IA	Partenaire
SnT	Yves Le Traon	bloTope	RIA	Partenaire
SnT	Thomas Engel	F-Interop	RIA	Partenaire
SnT	Leon Van Der Torre	MIREL	MSCA-RISE	Coordinateur
SnT	Djamila Aouada	STARR	RIA	Partenaire
SnT	Thomas Engel	SAINT	RIA	Partenaire
SnT	Thomas Engel	5G-DRIVE	RIA	Partenaire
SnT	Peter Ryan	FutureTPM	RIA	Partenaire

Projets Horizon2020 acceptés à l'Université du Luxembourg en 2018 - suite

FACULTÉ / CENTRE INTERDISCIPLINAIRE	RESPONSABLE PI À L'UL	ACRONYME	RÉGIME DE FINANCEMENT	RÔLE DE L'UL
SnT	Thomas Engel	5G-MOBIX	IA	Partenaire
SnT	Radu State	CONCORDIA	RIA	Partenaire
SnT	Paulo Verissimo	CyberSec4Europe	RIA	Partenaire
SnT	Paulo Verissimo	SPARTA	RIA	Partenaire
SnT	Radu State	FIN-TECH	CSA	Partenaire
SnT	Leon Van Der Torre	LAST-JD-RIoE	MSCA-ITN	Partenaire
SnT	Paulo Verissimo	LAST-JD-RIoE	RIA	Partenaire
SnT	Briand Lionel	TUNE	ERC-2015-AdG	Coordinateur
SnT	Ottersten Björn	AGNOSTIC	ERC-2016-AdG	Coordinateur
SnT	Coron Jean-Sébastien	CLOUDMAP	ERC - 2017 - AdG	Coordinateur

Statistiques relatives au personnel

Entrée de professeurs en 2018

DISCIPLINE	NOM	PRÉNOM	FONCTION	DATE D'ENTRÉE	PROVENANCE
Sciences de l'Éducation	FISCHBACH	Antoine	Professeur adjoint	01/11/2018	Université du Luxembourg
Biologie	SCHYMANSKI	Emma	Professeur adjoint (p.c.)	01/10/2018	Université du Luxembourg
Physique	KREISEL	Jens	Professeur ordinaire	01/09/2018	LIST
Logistique	LANGE	Anne	Professeur adjoint (p.c.)	01/09/2018	TU Darmstadt
Droit	MENETREY	Séverine	Professeur ordinaire	01/09/2018	Université du Luxembourg
Psychologie	LEIST	Anja	Professeur adjoint	04/08/2018	Université du Luxembourg
Histoire	DURING	Marten	Professeur assistant	01/08/2018	CVCE / Université du Luxembourg
Géographie	JONES	Catherine	Professeur assistant	01/08/2018	CVCE / Université du Luxembourg
Physique	BRIDA	Daniele	Professeur ordinaire	01/07/2018	Univerty of Konstanz
Informatique	NEJATI	Shiva	Professeur assistant	01/07/2018	Université du Luxembourg
Informatique	CORON	Jean-Sébastien	Professeur ordinaire	01/06/2018	Université du Luxembourg
Sciences de l'Éducation	GREIFF	Samuel	Professeur ordinaire	01/06/2018	Université du Luxembourg
Bionformatique	SCHNEIDER	Reinhard	Professeur ordinaire	01/06/2018	Université du Luxembourg
Physique	SENGUPTA	Anupam	Professeur assistant (p.c.)	15/05/2018	ETH Zürich
Logistique	LÖHNDORF	Nils	Professeur ordinaire	01/05/2018	WU Wien
Bionformatique	DEL SOL MESA	Antonio	Professeur ordinaire	01/03/2018	Université du Luxembourg
Histoire	SCHAFER	Valerie	Professeur ordinaire	15/02/2018	Université Pierre et Marie Curie
Économie	PALLAGE	Stéphane	Professeur ordinaire	01/01/2018	Université du Québec à Montréal
Économie	TATSIRAMOS	Konstantinos	Professeur ordinaire	01/01/2018	University of Nottingham

Sortie de professeurs en 2018

DISCIPLINE	NOM	PRÉNOM	FONCTION	DATE D'ENTRÉE	PROVENANCE
Informatique	SCHANDELER	Ingo	Chargé de cours	31/10/2018	Retraite
Ingénierie	VAN BAARS	Stefan	Professeur ordinaire	31/10/2018	
Arts	DI FELICE	Paul	Chargé de cours	24/09/2018	Retraite

Nomination ou renouvellement de nomination des professeurs invités, professeurs honoraires et professeurs affiliés

NOM	I/ H / A (*)	PROVENANCE	FACULTÉ /CENTRE INTERDISCIPLINAIRE	DOMAINE
HOFFMANN Lucien	A	LIST (ERIN)	FSTC	Life sciences
HUIART Laetitia	A	LIH	FSTC	Santé publique
ÍÑIGUEZ Jorge	A	LIST	FSTC	Physique
NACCACHE David	H	Ecole normale supérieure (Paris)	FSTC	Informatique (Sécurité de l'information)
REINESCH Gaston	H	Gouverneur de la Banque Centrale du Luxembourg depuis 2013	FDEF	Finance
SCHMIT Carole	I	Administration des Bâtiments Publics (chargée de projets)	FLSHASE	Architecture
VAN BAARS Stefan	H	Université du Luxembourg	FSTC	Ingénierie

(*) I = professeur invité
 H = professeur honoraire
 A = professeur affilié

Personnel au 31.12.2018

DISCIPLINE CATEGORIES DE PERSONNEL	EFFECTIFS	TEMPS PLEIN 2018
Administration centrale		
Rectorat	5	4,50
Professeurs	2	2,00
Personnel technique	67	63,55
Personnel administratif	184	169,73
Personnel financier	30	26,18
Total	288	265,96
FDEF		
Dean's office	1	1,00
Professeurs	56	55,50
Assistants-chercheurs	89	89,30
Personnel technique	11	9,85
Personnel administratif	41	36,00
Personnel financier	2	2,00
Total	200	193,65
FLSHASE		
Dean's office	1	1,00
Professeurs	96	92,80
Assistants-chercheurs	215	205,90
Personnel technique	69	57,30
Personnel administratif	61	55,45
Personnel financier	2	2,00
Total	444	414,45
FSTC		
Dean's office	1	1,00
Professeurs	78	77,25
Assistants-chercheurs	317	312,70
Personnel technique	37	35,45
Personnel administratif	42	36,10
Personnel financier	2	2,00
Total	477	464,50

Personnel au 31.12.2018 - suite

DISCIPLINE CATEGORIES DE PERSONNEL	EFFECTIFS	TEMPS PLEIN
SNT		
Management	1	1,00
Professeurs	8	8,00
Assistants-chercheurs	187	186,80
Personnel technique	9	9,00
Personnel administratif	24	21,10
Personnel financier	1	1,00
Total	230	226,90
LCSB		
Management	1	1,00
Professeurs	6	6,00
Assistants-chercheurs	120	119,80
Personnel technique	60	53,98
Personnel administratif	22	20,30
Personnel financier	3	3,00
Total	212	204,08
C²DH		
Management	1	1,00
Professeurs	9	9,00
Assistants-chercheurs	30	28,50
Personnel technique	17	12,40
Personnel administratif	6	5,00
Personnel financier	1	1,00
Total	64	56,90
NOMBRE TOTAL DE PERSONNEL	1915	1826,44
Etudiants en doctorat avec contrat de travail	525	524,00
Emplois étudiants	225	54,63

Note :

- La nouvelle Loi de l'Université votée le 13 juin 2018 et entrée en vigueur le 1er août définit deux grandes catégories de personnel :
- Personnel enseignants-chercheurs (academic/research staff),
 - Personnel administratif, financier, et technique (administrative, financial and technical staff).

La Loi divise le personnel académique / de recherche en trois sous-catégories (Art.18, 23, 27-29) :

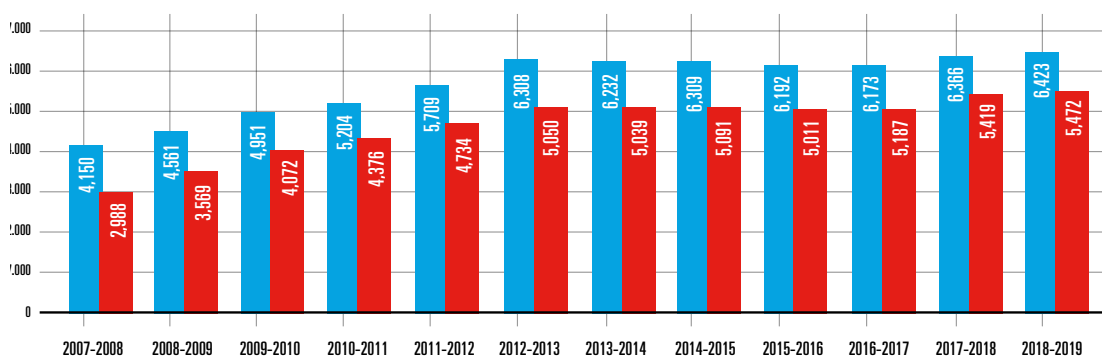
Personnel enseignants-chercheurs : Professeurs - Assistants-chercheurs - Enseignants-chercheurs associés (personnel externe)
Personnel administratif, financier et technique : Personnel technique - Personnel administratif - Personnel financier

Afin de mettre en œuvre la nouvelle loi, une partie de nos employés se sont vu attribuer une nouvelle catégorie. Etant donné que la nouvelle Loi exige un grade de docteur pour être classé dans la catégorie personnel enseignants-chercheurs ; les chercheurs qui ont un grade de master ont été intégrés dans la catégorie personnel technique. De ce fait au 1er août 2018, les employés de la catégorie personnel scientifique ont changé de catégorie soit dans la nouvelle catégorie personnel enseignants-chercheur (assistants-chercheurs) soit dans personnel technique. De même certains employés administratifs ont également changé de catégorie soit dans la nouvelle catégorie personnel financier soit dans personnel technique.

Ceci explique les différences entre les catégories concernant l'effectif / l'ETP de 2018 et celles des dernières années.

Statistiques relatives aux étudiants

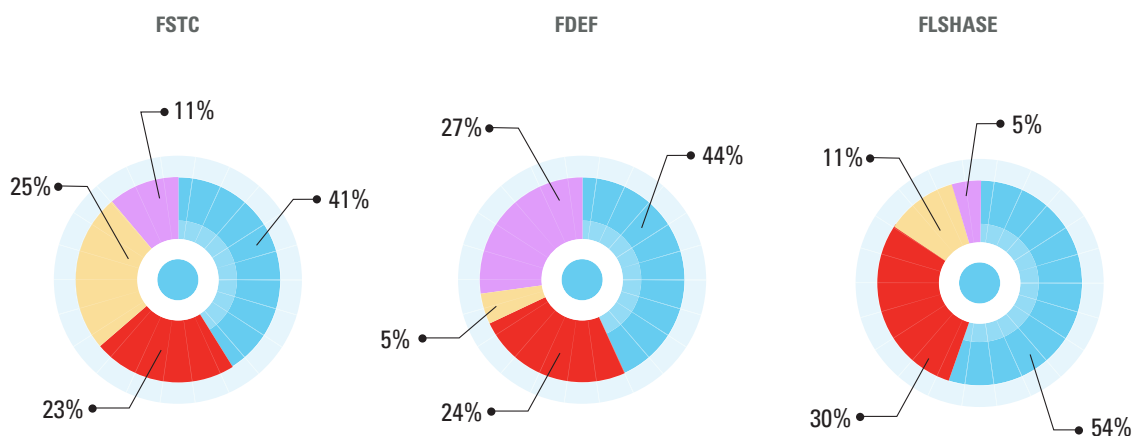
Nombre total d'inscriptions d'étudiants au fil du temps



Total des inscriptions au semestre d'hiver

Total des inscriptions « Bologne » au semestre d'hiver (Bachelor, Master, PhD)

Inscriptions par études / facultés



Inscriptions
2018/19: 1904

2352

2134

Inscriptions
2017/18: 1660

2491

2215

■ Bachelor
 ■ Master
 ■ PhD
 ■ Certifications

Nombre total d'étudiants

	HIVER - 18/19	EVOLUTION ANNUELLE
Total	6 423	57
Par faculté		
FSTC	1 904	244
FDEF	2 352	-139
FLSHASE	2 134	-81
Par niveau		
Bachelor	3 000	-78
Master	1 651	2
PhDs	821	129
Autre niveau	951	4
Index de Bologne (*)	45,2%	2,0%
Master + PhDs	2 472	131
Tous les étudiants Bologne	5 472	53
Auditeurs libres	205	48

(*) L'indice de Bologne n'est plus dans le contrat MESR 2018-2021.

Total des nationalités des étudiants

Doubles nationalités	18/19
Total	7 504
Luxembourg	2 753
Total étrangers UE28 dont	3 463
Portugal	538
Belgique	429
Allemagne	508
France	1 023
Italie	318
Autres EU 28	647
Etrangers non UE 28	1 288

Graduates over time

	2017-2018	EVOLUTION ANNUELLE
Total UL degrees	1620	80
Total Bologna degrees	1357	130
Bachelor	677	60
Master	553	95
PhDs	127	-25
Other degree	263	-50
Total FSTC	329	10
FSTC Bologna	316	23
Bachelor	134	-7
Master	102	34
PHDs	80	-4
Other degree	13	-13
Total FDEF	747	-4
FDEF Bologna	571	39
Bachelor	260	8
Master	297	42
PhDs	14	-11
Other degree	176	-43
Total FLSHASE	544	-207
FLSHASE Bologna	470	68
Bachelor	283	59
Master	154	19
PhDs	33	-10
Other degree	74	6

University of Luxembourg

www.uni.lu

scg@uni.lu



stay connected at
socialmedia.uni.lu

