



НЕМАЧКЕ ОФАНЗИВНЕ ОПЕРАЦИЈЕ НА СРЕМСКОМ ФРОНТУ У ЈАНУАРУ 1945.

Крајем 1944. Први пролетерски корпус, односно 1. армија НОВЈ преузела је сопственим снагама целу линију сремског фронта од Дунава до Саве, нашавши се тако сама на обезбеђењу левог (јужног) бока 3. украјинског фронта Црвене армије.

Команде Југоистока и Групе армија „Е“ нису се могле помирити с чињеницом да су у релативно кратком времену (током децембра) изгубиле већ поменути два одбрамбена положаја на сремском фронту, *Црвену* и *Нибелунишку линију*, од којих је овај последњи, са извесним корекцијама, пружао најповољније услове за обезбеђење извлачења главнине Групе армија „Е“ долинама река Дрине и Босне и за спречавање продора јединица НОВЈ кроз Срем у правцу Винковаца и Славонског Брода, као и угрожавање јужног бока немачке Групе армија „Југ“, која се борила у Мађарској, северно од Драве.

Зелена линија, на коју су немачке јединице биле приморане да се повуку у децембарским дејствима југословенских и совјетских јединица, није имала довољну дубину за заштиту комуникација и чворова, а пре свега пруге Брчко — Винковци — Осиек, чиме је било угрожено извлачење немачких јединица из долине Дрине на север. Ту су се немачки положаји, практично, наслањали на насипе ове веома важне железничке комуникације за одбрану дравског и сремског фронта. Исто тако, Немцима је сметао и дубок цеп створен у позадини фронта, тј. вировитички мостобран, на који су могле бити увек убачене јаче снаге НОВЈ и Црвене армије, које би ударом из позадине угрозиле целокупну немачку одбрану на југословенском ратишту.

Зато је Хитлер донео одлуку да се, пре почетка немачке велике противфанзиве у Мађарској, прво изврши противудар на сремском фронту и помери линија фронта на исток заузимањем *Нибелунишких положаја*, а потом да се ликвидира вировитички мостобран и рашчисти ситуација у позадини фронта на Драви.

Претходном операцијом требало је отклонити

непосредно угрожавање пруге Брчко — Винковци — Осиек, јер је она била од виталног значаја не само за сремски већ и за дравски фронт, и уопште за ширу област у међуречју Драве, Дунава и Саве. Овом пругом Немци су пребацивали своје снаге из источне Босне у Срем и Славонију, па чак и у Мађарску, и снабдевали трупе у североисточној Босни.

Саобраћајни чвор Винковци био је од стратегијског значаја за целокупно подручје Југоистока. Стога је фронт требало померити на исток што даље од овог чвора и као прво, ослободити се притиска код Отока и Врбање.

НЕМАЧКИ ПРОТИВНАПАД КОД ОТОКА 3. ЈАНУАРА 1945.

Користећи се разним обавештајним информацијама, Команда 34. армијског корпуса издала је 26. децембра 1944. авизо-наређење Штабу 7. СС дивизије „Принц Еуген“ за припрему напада на правцу Оток — Комлетинци — Нијемци с циљем да се отклони опасност по железничку пругу Брчко — Винковци, која је јужно од Отока била често у прекиду услед дејстава 21. дивизије 1. армије НОВЈ.

За реализацију својих планова Немци су код Отока већ били убацили делове 11. ваздухопловне пољске дивизије (ојачани 21. ловачки пук) и Борбену групу „Бургемајстер“ (ојачани 524. гренадирски пук 297. пешадијске дивизије), док се 14. СС пук 7. СС дивизије „Принц Еуген“ у великој тајности пребацивао код Брчког преко Саве у правцу Отока. Тако се фронт постепено појачавао увођењем свежих немачких снага и стварали су се услови за реализацију планова Команде Југоистока на сремском фронту.

Коначна одлука Команде 34. армијског корпуса за напад на правцу Оток — Комлетинци — Нијемци уследила је 31. децембра 1944, када је одлучено да се противнападом у правцу положаја 21. дивизије пређе 3. јануара 1945.



У рововима 21. ударне дивизије на сремском фронту (Војни музеј у Београду)

Пошто су извршили темељне припреме (обојили у бело артиљеријска оруђа, возила и тенкове, сашили бела одела за први борбени ешелон и довели јединице у полазне рејоне за напад), Немци су били спремни да изненада нападну 21. дивизију, развучену на фронту дугом око 10 км, од Босута до Отока, за слабо заштићеним левим боком према Босутским шумама.

Налазећи се на одсеку Привлака — Оток — Доње Ново Село, 21. дивизија је пре почетка немачког противнапада имала следећи распоред:

— 4. српска бригада на десном крилу према Привлаци са ослонцем десно на Босуту, а лево на 31. бригаду;

— 31. српска бригада делом снага у центру одбрамбеног положаја дивизије, а делом снага у југозападном делу Комлетинаца;

— 21. српска бригада на левом крилу борбеног распореда дивизије према Отоку и јужније ка путу који води према шуми Градини и Спачви;

— 5. српска бригада, као дивизијска резерва, у Доњем Новом Селу;

— 3 противтенковски дивизион Артиљеријске бригаде с новопримљеним совјетским оруђима (ка-

либра 45 мм) на положају, а остала два дивизиона, ради формирања у Сремској Митровици.

Немци су планирали да напад изведу 3. јануара 1945, с две врло јаке борбене групе: Борбеном групом „Бургемајстер“ и Борбеном групом 7. СС дивизије „Принц Еуген“ (у саставу ове групе налазили су се 14. СС пук 7. СС дивизија „Принц Еуген“ и делови 21. ловачког пука 11. ваздухопловне пољске дивизије, 11. ваздухопловног физиљирског — извиђачког батаљона, 1. ваздухопловног батаљона за осигурање и 1010. тврђавског пешадијског батаљона), као и већ постојећим јединицама на том одсеку фронта из састава Борбене групе „Ајзеле“.

Напад борбених група требало је да подржавају 202. тенковски батаљон, Јуришни (самоходни) артиљеријски дивизион „Скендерберг“, 2. батерија 118. противтенковског артиљеријског дивизиона и 118. инжењеријски батаљон 118. ловачке дивизије. У овој групи, јачине једне ојачане дивизије, налазило се око 10.000 војника и око 30 тенкова и самоходних оруђа, док се други ешелон — 41. пешадијска дивизија (командант генерал-лајтнант Волфганг Хаузер) — налазио у пристизању. То су биле значајне снаге, које су тога момента имале иницијативу у својим рукама.

Такође је потребно истаћи да су се у саставу 41. пешадијске дивизије налазиле и добрим делом и кажњеничке јединице састављене од криминалаца и политичких осуђеника немачке националности.

У то време Срем је био завејан снегом, зима је била оштра. Борци 21. дивизије налазили су се у рововима и земуницама (први борбени ешелон), односно у Комлетинцима и Доњем Новом Селу (резерва).

Са зимом су дошле и друге тешкоће: земљиште је постало скоро свуда проходно за тенкове и самоходна оруђа непријатеља, што им је омогућавало да их употреби и ван комуникација. Због тога је Штаб 21. дивизије (који је у међувремену примио 7 топова 76 мм ЗИС-3 од 1. југословенске бригаде 5. дивизије и новоформиран 3. противтенковски дивизион са совјетским топовима 45 мм и послугама без икаквог искуства за борбу против тенкова) извршио нови распоред артиљерије за противтенковску одбрану. Међутим, процена тенкоопасних праваца није била најсрећнија.

Пре мразева једино је тенкоопасни правац био Оток — Комлетинци — Нијемци, тј. дуж друма који је спајао ова места. Сваки покрет ван те комуникације, пре мразева, био је, услед великог блата и мочвара, немогућ. Са мразевима настала је сасвим друга ситуација, па се јединицама 21. дивизије могло прићи чак и с леђа, тј. преко Босутских шума, које су до мразева биле непроходне.

Преузимањем дела фронта (практично мостобрана на десној обали Босута) у току смене од 5. дивизије, фронт 21. дивизије се сад проширио у облику цепа и достигао ширину, уместо око 10 км до тада, 25 км по завршеној смени. То је задало велике мучке Штабу 21. дивизије, који тај проблем, као што ће догађаји показати, није најуспешније решио, а нарочито у противтенковској одбрани.

Штаб дивизије је ценио да су највероватнији правци напада непријатељских тенкова Оток — Комлетинци и Привлака — Комлетинци, па је највећи део противтенковских оруђа концентрисао у захвату друма између Отока и Комлетинаца на простору Криваче — Рипаче, док је мало пажње посветио северној ивици Босутских шума од Иванетићевог стана до Ђурђевићевог стана, где су Немци с тенковима управо ударили, провлачећи их неопажено кроз Босутске шуме.

Услед проходности земљишта у свим правцима, уочи немачког напада, искрсао је још један непредвиђен проблем, који се и те како одразио на борбе 21. дивизије 3. јануара 1945. У јединицама дивизије, уочи напада вршила се замена наоружања. Дивизија је до тада претежно била наоружана оружјем енглеског порекла, с којим је у последње време имала доста тешкоћа због недостатка муниције, што је умногоме умањивало њену борбену способност и ударну моћ. Уочи немачког изненадног напада, дивизија је примила совјетско пешадијско наоружање (пушке, аутомате, полуаутоматске пушке, противтенковске пушке, пушкомитраљезе, митраљезе и лаке минобацаче). Практично, борци су предали своје дотадашње оружје, а ново нису стигли ни да упознају, очисте и припреме за борбу.

У целој тој ситуацији подбацила је и обавештајна служба. Нико није уочио покрете тако крупних

немачких јединица, нити њихове припреме за напад иа 21. дивизију. Једини податак којим је располагао Штаб 21. дивизије био је тај да су Немци увече 2. јануара 1945. дошли у Привлаку с 10 камиона и нешто пешадије, али то није узето за озбиљно. То је описано и у Операцијском дневнику Штаба 1. армије, из којег се види да је непријатељ за 1. јануар 1945. не само бројно потцењен већ су и његове намере оцењене као дефанзивног карактера.

Пре него што су прешли у напад, Немци су извршили артиљеријску припрему у трајању од 1 часа, од 3.30 до 4.30 часова, дејствујући по ноћи дуж фронта и делом по Комлетинцима. У ствари, та ноћна артиљеријска припрема била је више психолошког карактера. Снажне експлозије граната и њихов одсјај у тамној ноћи који је личио на блесак муња, поред материјалног ефекта, требало је да изазову панику код бораца.

Још у току артиљеријске припреме Штаб 21. дивизије је упозорио јединице на могућност напада. Стога су штабови бригада привукли резерве ближе положајима. Истовремено је Штаб дивизије известио Штаб 1. армије о могућности јачег напада на јединице дивизије и затражио да се једна бригада, из састава једне од њених најближих јединица, хитно упути за Нијемце, где би организовала одбрану и обезбедила мостобран на Босуту за прихват јединица дивизије у случају принудног повлачења.

Штаб 1. армије није одмах реаговао, рачунајући да ће снаге 21. дивизије, ојачане артиљеријом, бити довољне за обезбеђење својих положаја. Поред тога, Штаб 1. армије је ценио да се пред целим армијским распоредом налази само 7.000 непријатељских војника у првој линији.

Извиђачка чета 5. дивизије, која је још 10. децембра убачена у позадину непријатеља, уопште се није јављала и за њену судбину се није ништа знало све до 22. јануара, када је успела да се пробије кроз непријатељски распоред и уђе у састав своје матичне дивизије, али је до тада, тако рећи, била потпуно уништена: од целе чете остало је десетак бораца. Отуда ни Штаб 1. армије, ни штабови дивизија нису уопште имали преглед ситуације у позадини непријатеља, стога се нису ни знале његове намере.

Трећега јануара у 4.30 часова немачка пешадија, подржавана тенковима и самоходним оруђима, прешла је у напад на целом фронту, с тим што су главне немачке снаге биле усмерене на лево крило 21. дивизије, на одсек фронта који је држала 21. бригада.

Борбена група 7. СС дивизије „Принц Еуген“, извршивши бочни маневар преко спачванских шума, упала је у позадину 21. бригаде између Иванетићевог и Ђурђевићевог стана и, у садејству с тенковима и јуришним оруђима, формално прегазила њене положаје и уништила артиљеријска оруђа која су се налазила код Ђурђевићевог стана. Појава непријатеља иза леђа 21. бригаде унела је панику у редове бораца. Бригада је била приморана да се повлачи према Господским њивама.

Штаб 21. дивизије одмах је наредио 4. и 31. бригади да по сваку цену држе своје положаје (непријатељ је нападао ове бригаде мањим снагама да би их



ш

Извлачење рањеног друга из борбе (из ратне штампе)

везао за тај део фронта и лакше спровео маневар опкољавања и одсецања главнине 21. дивизије од њене позадине, а да по један батаљон поставе на јужном делу Комлетинаца за одбрану села.

Истовремено је наређено, у 6.20 часова, Штабу 5. бригаде да неангажованим јединицама (3. и 4. батаљоном), поседне ивицу Босутских шума и обезбеди бок дивизије. У међувремену је дошло до измене тог наређења због промене ситуације, па је Штабу бригаде наређено да тим батаљонима нападне чело непријатељске колоне која је наступала од Ђурђевићевог стана. У исто време, један батаљон 31. бригаде и 21. бригада требало је бочно да нападају непријатеља, који се делом снага устремио према Комлетинцима.

Прва српска бригада, поступајући по примљеном наређењу, упутила је 3. батаљон ивицом и кроз саме Босутске шуме са задатком да с југа нападне непријатеља у Ђурђевићевом стану, док је 4. батаљон тре-

бало да са источне стране нападне на Ђурђевићев стан, у садејству с 21. бригадом. Истовремено, једна чета 2. батаљона требало је да обезбеди Николићев стан, док је 1. батаљон добио задатак да поседне Келчићев, Божановићев и Крекманов стан. (То су, у ствари, били већи салаши на ивици Босутских шума и њиховим посудањем се обезбеђивао прилаз Нијемцима у Доњем Новом Селу са јужне, односно југозападне стране.) Две чете 2. батаљона остале су као резерва у Доњем Новом Селу.

Међутим, Немци су већ били дубоко продрли у позадину 21. српске бригаде и 3. и 4. батаљон, само што су изашли из Доњег Новог Села, сукобили су се с непријатељем северозападно од Доњег Новог Села, док 2. батаљон није ни успео да поседне Николићев стан. Ситуација је била критична. Намера Немаца је била очигледна — хтели су што пре да пресеку комуникацију Комлетинци — Нијемци и да избијањем на Босут, у рејону Широких њива, одсеку све три бригаде 21. дивизије, које су се налазиле у првом борбеном ешелону.

Борба је трајала читав час. Немци су успели да потисну 3. батаљон према Доњем Новом Селу, једновремено избијајући с тенковима на цесту Комлетинци — Нијемци и тиме пресеку одступницу 4. батаљону и продужили према Нијемцима. Четврти батаљон се нашао у тешкој ситуацији. Био је приморан да под тешким условима напусти канал, између Нијемаца и Комлетинаца, који је посео за одбрану и да се, у губитке, повуче према Нијемцима. Због такве ситуације Штаб 5. бригаде задржао је 1. батаљон, не упућујући га на првостављене задатке према салашима на ивици Босутских шума, разместивши га на западној ивици села у резерви, а према Келчићевом Божановићевом и Крекмановом стану упутио је сам једну чету.

Избивши с тенковима на друм Комлетинци — Нијемци, немачке јединице су делом пошле према Нијемцима, где су немачке претходнице потиснуле слабије снаге 5. бригаде и ушле у село. Само неколико минута раније, извукле су се из села комора и болница 21. дивизије.

Два противтенковска топа била су постављена на источној ивици Комлетинаца, код језера, да сачекају ове тенкове, како не би ушли у село и одсекли 21. бригаду, која се борила код Господских њива. Прз појави тенкова послуга из 1. југословенске бригаде испалила је две гранате, али су обе промашиле циљ. И док су артиљерци покушавали да поново отворе ватру, тенкови су их предухитрили и прецизном ватром уништили оба топа с послугом. Пут у село је на тај начин био отворен.

За све ово време борби, фронт су у потпуност држале 31. и 4. бригада. Међутим, када су немачки тенкови са истока продрли у Комлетинце, Штаб 21. дивизије наредио је јединицама које су се налазиле у јужном делу села да се извлаче ка његовом северном делу. Тада је у самом селу дошло до борбе с немачким тенковима и пешадијом која их је пратила. У међувремену су немачки тенкови избили у рејо Дугих ливада и с леђа напали 31. и 4. бригаду, док с јединице у Комлетинцима биле опкољене немачким тенковима. У јединицама је настала паника, командовање је било дезорганизовано и претила је опасност

да главнина 21. дивизије буде потпуно уништена. Три њене бригаде налазиле су се у рејону Широких њива укљештене између јаким немачких снага, које су покушавале да затворе обруч.

Штаб 21. дивизије донео је у таквој ситуацији исправну одлуку — да јединице напусте положаје и да се, под борбом, повлаче према мосту на Босуту, док је обезбеђење мостобрана постављено код Старог села. Извлачење јединица које су биле ван тенковског обруча текло је доста добро, јединице у обручу нашле су се у врло мучној ситуацији. Борци су јуришали на тенкове, падали као снопље, али су се у мањим групама и појединачно пробијали према Босуту.

Батерија топова с послугом из 1. југословенске бригаде, успела је да извуче батерију и да је доведе у рејон Широких њива, у близину места прелаза, тј. код моста. Међутим, уместо да заузме положај и окрену топове према немачким тенковима и тако заштити место прелаза, послуга је напустила топове и прешла реку Босут.

Мост је био и сувише малог капацитета да би се јединице 21. дивизије могле у реду повући. Зато је прелажење вршено и преко замрзнутог Босута, пошто су претходно ликвидирани немачки бункери на левој обали реке, у шуми Дионица. Али, лед свуда иије био једнаке дебљине, па су се многи борци подавили пропадајући кроз замрзнуту ледену површину дубоке реке. То су били најтежи часови 21. дивизије од њеног формирања.

Део јединица, не знајући ситуацију, упутио се према Нијемцима, али пошто се село налазило у немачким рукама, јединице су прелазиле Босут и овде, преко леда, између Нијемаца и Ђелетоваца, и како је која јединица успела да пређе на супротну обалу реке, одмах се распоређивала дуж њене обале и ватром штитила прелаз осталих група. Тако је главнина опкољених јединица у Комлетинцима успела да се пробије и 3. јануара 1945, до 12.30 часова, пређе на леву обалу Босута.

У међувремену се и 5. српска бригада налазила, такође, у незавидном положају. Пошто је непријатељ успео да овлада Нијемцима и мостом на Босуту, бригади је био пресечен најповољнији правац за одступање, па су батаљони бригаде били набачени на Босут према Подграђу. Остављајући јаче заштитнице према Нијемцима, где су вођене борбе све до 11 часова 3. јануара, као и 1. батаљон, који је упућен према Келчићевом и Божановићевом стану ради затварања правца који одатле води према Подграђу, бригада је успела да 3. јануара до 13 часова пребаци све јединице на леву обалу Босута, распоређујући 2. и 3. батаљон на левој обали Босута, 4. батаљон у јужном делу Подграђа с оријентацијом према Апшевцима и Липовцу, док је 1. батаљон задржан у резерви, без једне чете која је обезбеђивала мостобран на десној обали Босута. У тим борбама, од почетка немачког противнапада па до преласка Босута, бригада је имала 24 погинула, 56 рањених и 15 несталих, далеко мање него што су били губици јединица у првом борбеном ешелону.

Док су се на сектору 21. дивизије водиле драматичне борбе с надмоћнијим непријатељем, Штаб

1. пролетерске је из Шидских Бановаца упутио 1. пролетерску бригаду, ојачану артиљеријом, да усиљеним маршем избије у Винковачке Бановце с циљем да у противнападу заузме Нијемце и прихвати делове 21. дивизије који су се још увек налазили јужно од Босута.

На усиљеном маршу се налазила и 5. крајишка бригада 11. крајишке дивизије, која је била распоређена, као дивизијска резерва, у Илинцима.

Према Нијемцима је упућена и Артиљеријска бригада 1. пролетерске дивизије да ватром подржава 1. пролетерску и 5. крајишку бригаду у нападу на ово село ради задобијања мостобрана на десној обали реке. У нападу је требало да учествује и 5. српска бригада, док остале јединице 21. дивизије нису биле способне за офанзивна дејства. Без наоружања, с великим губицима, у приличној мери деморалисане и упаничене, промрзле и несређене, оне су једино могле да с леве обале Босута штите прелаз заосталих делова дивизије, који су се по групама и групама пребацивали преко замрзнуте реке у току целог 3. и у току ноћи 3/4. јануара 1945.

На Босут је прва пристигла 5. крајишка бригада, чије су јединице тако рећи претрчале пут од Илинаца до Нијемаца. Први и други батаљон 5. крајишке бригаде напали су из покрета немачке јединице на левој обали Босута и успели да заузму тај део села, овладају каменим мостом и део снага пребаце на десну обалу реке.

Скоро истовремено је пристигла и 1. пролетерска бригада, која је преко залеђеног Босута прешла у напад и овладала делом села на десној обали реке, док је 5. српска бригада с мостобрана код Подграђа гхокушавала да продре у правцу Доњег Новог Села.

Немци су се очајнички бранили и настојали су по сваку цену да задрже Нијемце у својим рукама, као Р1 да овладају каменим мостом на Босуту преко кога је ишла једина веза према Илинцима, Шидским Бановцима и Ђелетовцима.

У вечерњим чаевима 3. јануара 1945, Прва пролетерска бригада је успела да уз јаку подршку сопствене артиљерије пребаци преко моста још један батаљон, док је 5. крајишка бригада пребацила 3. и 4. батаљон низводно од Нијемаца са задатком да с југа нападну непријатеља у селу и покушају да успоставе везу с 5. српском бригадом.

У међувремену, 5. српска бригада је успела да продре до Доњег Новог Села, где је заустављена, док су 3. и 4. батаљон 5. крајишке бригаде успели да заузму неколико кућа на јужној ивици Нијемаца. Касније су Немци ојачали своју одбрану и, уз подршку тенкова, приморали пребачене делове 1. пролетерске бригаде да се повуку на леву обалу Босута. Минери су при повлачењу активирали mine, постављене мало пре тога, које су и лакше оштетиле мост и тако спречиле прелаз немачким тенковима на другу страну реке.

Док су се јединице 1. пролетерске бригаде повлачиле на леву обалу реке, 3. и 4. батаљон 5. крајишке бригаде и један батаљон 5. српске бригаде безуспешно су и даље покушавали да овладају селом с јужне стране. Водећи борбу 4. јануара до 10 часова, батаљони 5. крајишке и 5. српске бригаде били су приморани



Командант 6. пролетерске (личке) дивизије „Никола Тесла“ пуковник Ђоко Јованић приликом предаје одликовања старешинама и борцима за време боравка дивизије у Београду (из албума генерала Ђока Јованића)

од надмоћнијег непријатеља, који је уз подршку тенкова прешао у противнапад, да се повуку на леву обалу Босута и организују одбрану.

Штаб 1. армије, у вези с новонасталом ситуацијом, одмах је предузео мере за боље обезбеђење фронта који су држале његове јединице.

Убрзан је покрет 6. пролетерске дивизије која се од 27. новембра 1944. налазила у Београду на одмору, сређивању, преоружању и попуни, па је њено бројно стање износило сада око 16.000 бораца.

Дивизија се до Сремске Митровице пребацивала делом железницом, а делом пешице, тако да су њени предњи делови већ 3. јануара избили у Бачинце, док је 4. јануара 1945. приступила смени 21. дивизије.

Друга личка бригада је 4. јануара преузела фронт на Босуту од моста према Нијемцима и низводно према Ловретићевом стану, док је 1. личка бригада преузела фронт јужно од Подграђа, па левом обалом Босута, преко шуме Дубовица, на Апашевце до шуме Кабларовац, јужно од Илинаца.

Трећа личка бригада налазила се у покрету од Сремске Митровице према Илинцима, где је требало да се распореди као дивизијска резерва, док се 22. српска (космајска) бригада налазила на маршу од Мартинаца према Малој Вашици.

За то време јединице 21. дивизије извлачиле су се (осим 5. српске бригаде) у нове рејоне размештаја, где су имале да се среде и попуне после тешких губитака. Тако су се до 6. јануара 1945. године у Адашевцима сместили 4. и 21. бригада, 31. бригада у Гибарцу,

док је 5. бригада, пошто ју је у Подграђу и на мостобрану сменила 22. бригада, прешла у Бачинце, где се налазио Штаб 21. дивизије са осталим јединицама. (Нешто касније, 13. јануара 1945, донесена је одлука о расформирању 21. бригаде и од њених преосталих делова попуњене су 4. и 5. бригада.)

Док је 4. јануара завршавана смена јединица 21. дивизије на Босуту и 5. крајишке бригаде, која се повукла преко Илинаца за Беркасово, јединице 1. и 6. пролетерске дивизије, које су држале положаје на левој и мањим делом на десној обали Босута (према Подграђу), припремале су се за нови напад на непријатеља у Нијемцима.

У међувремену, 5. јануара, 3. крајишка бригада пребацила је преко Босута на десну обалу две чете наспрам шуме Брадарица, како би се домогле три топа 76 мм ЗИС-3 и 2 камиона, које су борци (послуга) из 1. југословенске бригаде оставили на Широким њивама 3. јануара при паничном бекству преко моста. Немци нису успели да извуку ова оруђа, јер су прилазе ка њима држале под јаком ватром јединице 1. пролетерске дивизије. Али, и Немци су држали прилазе под јаком ватром, па су се оруђа налазила на „ничитој земљи“. Међутим, ове две чете су ипак успеле да приђу оруђима и да их униште, док су камионе запалиле и потом се обе вратиле на леву обалу Босута.

За то време, на сасвим супротном крају фронта на Босуту, 1. коњичка бригада, која је у међувремену потчињена 6. пролетерској дивизији, успела је да

једним дивизионом у двочасовној борби од 12 до 14 часова заузме Батровце и држи га све до 19 часова, када је упориште напуштено. Потом се цела коњичка бригада сместила у Моровић ради обезбеђења левог крила 6. пролетерска дивизија и извиђачке делатности у правцу Сољана, Стршинаца, Јамене, Сремске Раче и Вишњићева (Грк).

У току 5. јануара Немци су око 13 часова покушали да пређу на леву обалу Босута између села Нијемаца и Валеровог стана, али их је 1. пролетерска бригада вратила на десну обалу реке. Таквих покушаја било је и на фронту 2. личке бригаде, која је пустила Немце на блиско одстојање, а затим их јаком ватром натерала у бекство.

Одмах после тога, у 22 часа, 1. пролетерска и 2. личка бригада прешле су у силовит ноћни напад на непријатеља у Нијемцима и Доњем Новом Селу и успеле су, после двочасовне оштре борбе, да га одбаце према Комлетинцима уз садејство с 5. батаљоном 3. крајишке бригаде, заузевши Нијемце и Доње Ново Село. После тога силовитог напада 1. пролетерске, 2. личке и делова 3. бригаде, јединице НОВЈ успоставиле су фронт који се протезао скоро правом линијом од источне ивице шуме Дионица на Босуту, па на југ западно од Комлетинаца према шуми Градина, тј. Босутским шумама и одакле се у благом луку повијао на југоисток према Суботићевом стану на Босуту, југозападно од Подграђа. На тај начин јединице НОВЈ држале су мостобран ширине ваздушне линије око 10 км, и с највећом дубином око 8 км према Господским њивама, јужно од Комлетинаца.

На тој линији јединице 1. пролетерске смењене

су увече 6. јануара 1945. од стране јединица 6. пролетерске дивизије. Тиме су завршене тродневне крваве борбе на правцу Оток — Комлетинци — Нијемци, у којима су немачке јединице успеле да нанесу озбиљне губитке 1. армији, а посебно 21. дивизији. Немци су успели да отклоне опасност по безбедност саобраћаја на врло виталној железничкој прузи Брчко — Винковци — Осијек, развију 41. пешадијску дивизију за борбу и створе предуслове за извођење удара 17. јануара 1945.

Двадесет прва дивизија привремено је избачена из строја и морала је бити извучена на простор Адашевци — Бачинци — Гибарац ради сређивања и потпуне јединица за предстојеће задатке. За само један дан борби дивизија је 3. јануара 1945. имала 182 мртва, 308 рањених и 315 несталих војника (један мањи део се касније пробио кроз непријатељске линије и вратио у јединице). Изгубљено је 15 противтенковских топова (од којих је 7 уништено у борбама), 16 тешких митраљеза, 44 пушкомитраљеза, 8 лакших пушкомитраљеза, 77 стројница (аутомата), 20 противтенковских пушака, 23 немачка пушкомитраљеза („шарца“), 277 коња, 77 кола с материјалом, око 50 км кабла и разног другог материјала, док су Немци у овим борбама изгубили 6 тенкова.

Прва пролетерска бригада имала је 25 погинулих и 144 рањена борца, док је 5. крајишка бригада имала 26 погинулих, 72 рањена и 3 нестала борца.

Врховни командант је након тога, одредио нови Штаб 21. дивизије и за новог команданта поставио иотпуковника Владу Бајића, дотадашњег команданта 3. крајишке (пролетерске) бригаде, а за политичког



Политички комесар 6. пролетерске (личке) дивизије „Никола Тесла“ потпуковник Никица Пеиновић (други слева) са штабом Артиљеријске бригаде 6. дивизије и командантом артиљерије потпуковником Миланом Антончићем Велебитом (десно у шубари) за време формирања бригаде у Београду (из албума генерал-потпуковника Милана Антончића Велебита)

комесара — потпуковника Мирка Јовановића, до тада политичког комесара 1. пролетерске бригаде.

Крај борби на правцу Оток — Комлетинци — Нијемци 1. армија је дочекала с 5, 1. и 6. пролетерском дивизијом у првом ешелону. У резерви 1. армије налазиле су се 11. дивизија на простору Беркасово — Новак-Бапска — Сот и 21. дивизија у рејону Адашевци — Гибарац — Бачинци.

Прва коњичка бригада, потчињена 6. пролетерској дивизији, налазила се 7. јануара 1945. у Моровићу.

Немци су такође извршили прегруписавање својих снага, па су 4. пешадијску дивизију увели на одсек Подграђе — Комлетинци — Дионица — Оролик — Берак са распоредом:

Од Босута наспрам Подграђа (које су држале јединице 6. пролетерске дивизије), па западно од Доњег Новог Села, преко Комлетинаца и даље на север, на десној обали Босута према шуми Дионица налазио се 1232. гренадирски пук 41. пешадијске дивизије.

Преко шуме Дионица и утрине Ливаде закључно са Ороликом положаје је држао 1231. гренадирски пук 41. пешадијске дивизије.

Одсек Оролик — Берак (закључно) држао је 1230. гренадирски пук 41. пешадијске дивизије.

На одсеку од Берка до Сотина уведена је 117. ловачка дивизија, и то са 737. пуком од Берка до Негославаца, а са 749. пуком од Негославаца до Сотина.

У ширем рејону Винковаца налазио се Пук за снабдевање 41. пешадијске дивизије, док су се у Јанковцима налазили 141. извиђачки и 141. допунски батаљон, као дивизијска резерва, а у Мирковцима — позадински делови 41. пешадијске дивизије.

Тешки артиљеријски дивизион налазио се распоређен на ватреним положајима западно од Слаковаца, а Лаки артиљеријски дивизион 41. пешадијске дивизије налазио се северно од тог села.

Противтенковски артиљеријски дивизион 41. пешадијске дивизије био је по батеријама додељен гренадирским пуковима у првом борбеном ешелону и био је веома јаког састава.

Борбена група „Бургемајстер“, као корпусна резерва, била је распоређена у Отоку, уз истовремено обезбеђење према југу, тј. према шумском подручју између Босута и Саве.

КРАТКО ЗАТИШЈЕ НА ФРОНТУ

На сремском фронту је привремено настало замишљење, уз обострану извиђачку и обавештајну делатност и интензивно извођење радова на фортификацијском уређењу положаја. Политички комесар 1. пролетерске дивизије Владо Шћекић, у својим каснијим сећањима рекао је о томе: „Сећам се да је један од основних партијских задатака у то време било — укопавање. Оно је било проблем у нашем начину ратовања. . . Требало је старешине и борце научити да се укопавају, убедити их да је то обавезно ако желимо да добијемо рат, ако хоћемо да сачувамо живу силу. . . Добро се сећам да смо тада држали партијске конференције и писали о томе у штампи, како би се схватило да укопавање није кукавичлук него баш



Земунца 5. крајишке (козарске) бригаде на сремском фронту (из албума Драгоја Лукића)

обрнуто — кукавичлук је ако излажеш себе непријатељу да те погоди тако да не можеш да покажеш своју храброст." Тих дана и касније била је основна парола на фронту: „Укопај се! Више зноја, мање крви!"

Штаб 1. армије је одмах, чим је стабилизовао фронт на левом крилу армијског распореда, предузео енергичне мере за стварање одбрамбених положаја по дубини армијског распореда како би се обезбедили од евентуалних офанзивних операција непријатеља. Поучен скупо плаћеним искуством 21. дивизије, Штаб 1. армије наредио је 8. јануара 1945. Штабу 11.



Факсимил прве странице листова 1, 2. и 3. армије и 1. пролетерског корпуса (Архив Војноисторијског института). Армијски листови су били снажно гласило у подизању борбеног морала јединица на сремском фронту.



Иети батаљон 1. пролетерске бригаде враћа се са обуке у Шидске Бановце (из албума пуковника Радована Пантелића)

дивизије да с две бригаде приступи изградњи другог армијског одбрамбеног положаја на линији Ловас — Матијевићев салаш и даље према железничкој прузи и Илинцима.

У ствари, други армијски одбрамбени положај налазио се западно од линије Ловас — Товарник — Илинци и требало је да затвори комуникације које воде од запада према истоку, тј. између Дунава и Босута према Шиду и Сремској Митровици и у позадину армијског распореда. Да би убрзао ове радове, Штаб 1. армије уредио је, у споразуму са органима народне власти, да се за њихово извођење употреби и цивилно становништво.

Тако је 5. дивизија порушила све мостове преко мочваре код Грабова и појачала извиђачку и обавештајну делатност. На тенкоопасним правцима постављене су противтенковске mine, а артиљеријске јединице су снабдевене муницијом.

Предузете су мере да се све старешине и борци упознају с карактеристикама непријатељских тенкова и самоходних оруђа, а посебно тенкова „тигар“ и „пантер“, као и јуришног оруђа „фердинанд“. Такође је поклоњена пажња упознавању сопственог новог наоружања, а нарочито артиљеријских оруђа, како би се код јединица повратило самопоуздање.

Нарочито је наглашавано садејство пешадије и артиљерије и велика улога пешадије у заштити борбеног поретка артиљеријских јединица, које су у последњим борбама остављане без пешадијске одбране.

Такође је указано на психолошку припрему бораца и штетне последице страха од тенкова и паничног повлачења. Као део пропагандног рада уведено је такмичење међу јединицама у постизању што бољих резултата у противтенковској борби. Заведена је стална приправност на ватреним положајима и непрекидно слање извиђачких патрола у правцу непријатеља.

Све ове мере имале су за циљ да се непријатељу онемогући постизање било каквог изненађења и да се ефикасност његових тенкова и јуришних (самоходних) оруђа сведе на најмању могућу меру, јер су они у досадашњим борбама играли једну од одлучујућих улога у крајњем исходу борбених дејстава и сламању отпора јединица НОВЈ.

Партијско-политички рад такође је био врло интензиван у том кратком периоду релативног затишја. Од великог значаја за партијско-политички рад у том периоду било је Писмо Централног комитета КПЈ од 14. јануара 1945. упућено свим националним пар-

тијским руководствомима, дивизијским комитетима и комесарима корпуса, армија и главних штабова.

Писмо ЦК КПЈ је опширно и јасно указало на задатке партијско-политичких органа у јединицама НОВЈ, на профиле партијских руководилаца и руководстава и војних старешина на командним положајима и, посебно, на однос према младим борцима, који су својом борбом и храброшћу дали најбоље потврде о својој зрелости за пријем у редове КПЈ. Писмо је, такође, указало на значај неодложног и брзог стварања модерне војне организације, способне за употребу и садејство свих родова оружја, као и на потребу чврсте војничке дисциплине.

У вези с командним кадром у Писму се каже: „Партијске организације треба нарочиту пажњу да посвете подизању командног кадра, развијању упорности и офанзивности. За командни кадар, а нарочито виших јединица, није довољан лични хероизам, него је нужно оспособити га да тако руководи јединицама да оне као цјелина извршавају постављене задатке. Не смије се дозволити да команданти долазе у ситуацију да морају личном храброшћу да надокнађују недостатке у командовању.”

По питању омасовљавања редова Партије у јединицама НОВЈ, писало је и ово:

„Стојећи пред задатком победоносног окончања рата и изградње наше нове државе, читава Партија мора смјело прићи омасовљавању својих редова, јер за то постоје сви објективни услови. Партијске орга-

низације у војсци, руководећи се потребом обезбеђења војно-политичког руководства, морају најодлучније ликвидирати секташтво, којег нажалост још има, у погледу примања нових чланова у Партију. Има случајева да се чак и стари борци, који су већ одавно показали оданост нашој борби и Партији, налазе још увијек ван Партије. Треба водити рачуна о томе да се на фронту најбрже и најбоље проверава оданост ствари народа и Партије, да на фронту сваког дана сазревају десетине и десетине нових бораца за Партију, да је војна организација најпогоднија за васпитање нових чланова Партије.”

Све те инструкције и разне друге мере партијско-политички и војни кадар прихватили су веома савесно и одговорно, као и целокупан борачки састав свих пет дивизија 1. армије.

У врло кратком периоду на фортификацијском плану дивизије првих ешелона израдиле су чак по три реда ровова, и на тај начин су у инжињеријском смислу предузете врло ефикасне мере.

Међутим, у том периоду било је и борбених акција. Немци су неколико пута покушавали да пређу Босут на појединим местима, на одсеку 6. пролетерске (личке) дивизије, али су увек били одбијени. ствари то су били напади демонстративног и извиђачког карактера пред њихов главни удар на сремском фронту.

Ни јединице 1. армије нису мировале. Штаб 1. армије наредио је депешом 14. јануара 1945. Штабу 6.



Артиљерци 6. пролетерске (личке) дивизије „Никола Тесла” на положају (из албума генерала Ђока Јованића)



Штабови 2. и 3. батаљона 3. личке (пролетерске) бригаде (из албума генерал-мајора Рада Суше)

пролетерске дивизије да изврши напад на непријатеља, како би евентуално извукли батерију 1. југословенске бригаде коју су Немци заробили 3. јануара 1945. у рејону Ђурђевићевог стана.

Напад је почео истога дана у 21 час с два батаљона 2. и једним батаљоном 3. личке бригаде, уз претходну краћу артиљеријску припрему. У ноћном јуришу борци ове две пролетерске бригаде успели су да овладају предстражним положајима непријатеља и р'збаци га из првих ровова главних положаја на ширини фронта од око 1 км. Међутим, и поред свих напора нису успели да пронађу артиљеријска оруђа иако је борба трајала све до 3 часа ујутро 15. јануара 1945. Немци су их највероватније одвукли у дубину свога распореда.

У току тог ноћног напада у борби је погинуло 35 непријатељских војника и заплешен један митраљез и 5 пушака, док су губици овога комбинованог одреда 6. пролетерске дивизије износили 20 погинулих, 61 рањен и 1 нестали борац.

У извештају Штаба 6. пролетерске дивизије о тој акцији је написано:

„Акција је изведена по плану. Сналажење старјешина и бораца у борби је било добро. Борци, и ако у великој већини нови и неискусни, у борби су задовољили у потпуности и показали се неустрашиви у наступању. Сами борци тражили су да јуришају на цркву у Комлетинцима, која је била добро утврђена и посједнута непријатељем, наоружаним само аутоматским оруђем. Недостатак је што борци истрчавају једни пред друге, стварају безпотребне гушће стројеве. Командни кадар: десетари, водници и командири, не користе се заклонима при командовању.“

Четрнаестог јануара 1945. одржана је и једна скромна свечаност у позадини фронта. Пета српска бригада 21. ударне дивизије прослављала је годишњицу свога формирања. На митингу у Бачинцима говорио је и командант дивизије потпуковник Благо Бајић, који је, сем осталог казао и ово:

„Ви сте у досадашњим борбама постигли велике успехе, учинили многа херојска дела. За њих вам је стигло признање од друга Тита и Председништва АВНОЈ-а. Стигла су вам одликовања, која ће поносно красити ваше груди и која ћете носити као подстрек за даља јуначка дела, ваша и ваших другова.“



Командант 6. пролетерске (личке) дивизије „Никола Тесла“ генерал-мајор Ђоко Јованић (из албума генерала Ђоке Јованића)

НЕМАЧКА ОПЕРАЦИЈА „ЗИМСКА ОЛУЈА“

После 6. јануара 1945. на сремском фронту је владао привидан мир. Ту и тамо мање акције демонстративног и извијачког карактера реметиле су необичајену тишину на фронту. Штаб 1. армије и потчињени штабови предвиђали су могућност поновног већег напада непријатељских снага на сремском фронту, и одлучили да одбрамбене положаје бране по сваку цену.

Тако је, на пример, у наређењу Штаба 5. дивизије од 8. јануара 1945. потчињеним штабовима за одбрану положаја у случају непријатељске офанзиве, између осталог, писало:

„Наш фронт је врло важан и осетљив по непријатеља, а истовремено и за нас. Конкретно, у случају јаче непријатељске офанзиве, овај фронт је скопчан са директном одбраном врло важних саобраћајних центара, а посебно Београда.“

Међутим, док су Немци свој први успех у противнападу од 3. јануара 1945. искористили за увођење на фронт 41. пешадијске дивизије и прикупљање 7. СС дивизије „Принц Еуген“ у полазним рејонима за напад на левом крилу свога распореда, обавештајна служба у штабовима и јединицама 1. армије није тада располагала никаквим конкретним подацима о намерама непријатеља.

У наређењу Штаба 5. дивизије од 8. јануара 1945. за појачање будности јединица на положајима, између осталог писало је:

„Од Штаба I Пролетерског корпуса обавештени смо да се једна немачка тенковска дивизија налази у покрету према Сремском фронту, тј. према нама.“

Има доста вероватноће да непријатељ предузме јачу офанзиву на нашем фронту.“

Слично је писао и Штаб 1. пролетерске дивизије у своје наређењу потчињеним јединицама од 9. јануара 1945.

Међутим, није постојало довољно сарадње у размени обавештајних података са суседима, а ако је и било, обавештења су се споро преносила.

Врло карактеристично обавештење из тог периода, доставио је Штаб 17. дивизије Штабу 2. армије. Дивизија је у то време, 15. јануара 1945. дејствовала на сектору Брчког.

„Увече је непријатељ напустио своја упоришта на линији Челић — Пукиш и повукао се у Брчко. Непријатељско повлачење извршено је нагло и почело је увече у 17 часова.“



Командант 5. ударне дивизије генерал-мајор Милутин Морача (Војни музеј у Београду)



Разношење хране на сремском фронту у јединицама 1. пролетерске дивизије (из ратне штампе)

Немци су се повукли врло брзо остављајући извесне делове своје опреме на путу. На простору Челић — Пукиш оставили су телефонску линију. Већина немачке војске из Брчког прешла је Саву, док су у самом Брчком и непосредној околини налазе само белогардејци, зелени кадар, четници и мањи број Немаца".

Сви ови подаци у извештају односили су се на период од 12. до 15. јануара, тј. у време када се главнина 7. СС дивизије „Принц Еуген“ са сектора Бијељина — Брчко врло брижљиво пребацивала на сремски фронт и прикупљала се на простору између Вуковара, Петровца и Сотина за планирани удар 17. јануара 1945, али се тим подацима није поклањала довољна пажња. Једноставно се сматрало да су то нормална и рутинска дејства у периоду затишја, у време када је снег покрио Срем, а јака зима приморала борце да већи део времена проводе у заклонима и земуницама.

Штаб 1. армије је у то време процењивао да су намере непријатеља дефанзивног карактера. Тако су, на пример, на фронту 5. дивизије уочаване разне промене, али то ни у 5. дивизији, као ни у другим јединицама, није узимано за озбиљно. Командант 5.

дивизије генерал-мајор Милутин Морача је касније о томе писао:

„Упркос извесним груписањима, на фронту се није могло нарочито уочити да Немци спремају противофанзиву за сутрадан, за 17. јануар, поготово да ће напасти у време и на начин који нису били уочијени за њихов стил ратовања. Ми смо раније запленили један немачки извештај, у којем, вероватно, командант неке од немачких дивизија даје оцену о нашим снагама . . . Он је истакао да смо бројно јачи, да имамо доста наоружања . . .

Узгред смо стално наетојали да дођемо до података из непријатељеве позадине и још првом половином децембра послали смо у предео Винковаца једну извиђачку чету с радио-станицом . . . Али настао је прекид с њом . . . Ипак доживећемо изненађење“.

РАСПОРЕД 1. АРМИЈЕ УОЧИ НЕМАЧКОГ НАПАДА

Уочи непријатељске нападне операције владала је велика хладноћа. Терен је био покривен дубоким белим покривачем. На положајима су се налазили дежурни батаљони, смештени у земуницама, док је



Командант артиљерије 6. пролетерске (личке) дивизије „Никола Тесла“ потпуковник Милан Антончић Велебит, у пратњи чланова штаба бригаде, обилази положаје артиљеријске бригаде (из албума генерала Милана Антончића)

главнина јединица била размештена у селима непосредно иза линије фронта.

Распоред јединица 1. армије уочи напада Немаца био је следећи:

На десном крилу борбеног распореда 1. армије налазила се 5. дивизија с три бригаде у првој линији и једном бригадом у дивизијској резерви.

На десном крилу распореда 5. дивизије налазила се 1. крајишка бригада према Сотину. У центру распореда дивизије налазила се 4. бригада према Грабову, док се 1. југословенска бригада налазила на левом крилу распореда дивизије од Грабова до железничке пруге према железничкој станици Грабово, наслањајући се улево на 8. бригаду 1. пролетерске дивизије.

У резерви 5. дивизије налазила се 10. бригада распоређена у селу Ловас, где се налазио и Штаб дивизије, док се Артиљеријска бригада налазила на положајима иза борбеног распореда 1. крајишке бригаде.

У центру борбеног распореда 1. армије налазила се 1. пролетерска дивизија с три бригаде у првој, једном бригадом у другој и једном бригадом у трећој линији.

На десном крилу распореда дивизије налазила се 8. бригада од железничке пруге Чаковци — Негославци па на југ, према друму Чаковци — Берак, ослањајући се десно на 1. југословенску бригаду 5. дивизије, а лево — на Бригаду „Италија“.

У центру распореда 1. пролетерске дивизије налазила се Бригада „Италија“ наспрам села Берка, док се јужно од ње, на левом крилу распореда дивизије, према Оролику до Босуца, налазила 3. крајишка бригада.

На другом дивизијском положају, као непосредна резерва, у Шидским Бановцима се налазила 1. пролетерска бригада, док се на трећем положају у Илачи, као општа резерва, налазила 13. пролетерска бригада.

Артиљеријска бригада 1. пролетерске дивизије била је распоређена на ватреним положајима у рејону Остојић — железничка станица Ђелетовци — Винковачки Бановци.

Тешки дивизион 1. пролетерске дивизије био је распоређен с две батерије на западној ивици Шидских Бановаца, док је једна батерија придата 8. бригади и налазила се у рејону Чаковаца.

Штаб 1. пролетерске дивизије од 2. јануара 1945. налазио се у Шидским Бановцима, око 6 км позади фронта.

На јужном крилу распореда 1. армије налазила се 6. пролетерска дивизија с три бригаде у првом борбеном ешелону и једном бригадом у резерви.

Према селу Комлетинцима налазиле су се 2. и 3. личка бригада, док је на линију Доње Ново Село — Подграђе распоређена 22. српска (космајска) бригада.

У Товарнику се, као дивизијска резерва, сместила 1. личка бригада.

МАРШ
АРТ. БРИГАДЕ
У КНОУ ДИВИЗИЈЕ

То-по-ви на-ши пу-ца-ју гр-ме
нек др-хте ти-рали и њихо-ве слу-ге на-ше гран-ате зв-ижда
и зу-је из јед-не побе-де и-де-мо у дру-ге Топовска
пал-ба почи-на сна-жно арти-љер-ац свак' у бор-бу хита
зв-иждак гран-ате или-и је гром-ни за Југосла-вију и за дру-га ТИТА или-и је

| | |
|---|---|
| <p>Топови наши гуду, грме - Нек дрхте тирали и њихове слуге! Нек звезде звезде и зује, Из једне победе идемо у друге.</p> | <p>Све батерије враћају смело Нико се драго из прошлих дана. Ми ћемо наше свршити дело У самој јавини гадног тирана</p> |
| <p>Стари јунаци и нови борци Слава су снага наше бригаде; Топовска палба громки је поздрав Љубицу државе младе.</p> | <p>Топови наши кад фалисте туку, У срци нашем радост и срећа. Нек знају добро погани сви: Слава наша никад није сила вѣ</p> |

Рефрен: (пева се после сваке строфе)

Топовска палба почиња снажно,
Артиљерац свак' у борбу хита;
Звездак гранате или је громни
За Југославију и за друга Тита.

Марш Артиљеријске бригаде 5. дивизије (из ратне штампе)



Група бораца и руководиоца 5. ударне дивизије окупљена око направљеног грба Демократске Федеративне Југославије, за време кратког предаха у позадини фронта (из ратне штампе)

Артиљерија 6. пролетерске дивизије налазила се на простору Нијемци — Иванци — Шидски Бановци.

Дивизија је у међувремену поправила мостове на Босуту, код Нијемаца и Подграђа, док је трећи мост, између ова два места, завршаван. Истовремено су сви мостови минирани, пошто је предвиђено да, у случају повлачења јединица дивизије на леву обалу Босута, исти буду порушени.

Штаб дивизије се налазио у Илинцима.

У непосредној армијској резерви, на другом армијском одбрамбеном положају, налазила се 11. дивизија у следећем распореду:

У Шиду се налазила 5. крајишка бригада (на одмору), где је био и Штаб 11. дивизије.

Југозападно од села Ловас распоређена је 12. бригада са задатком да утврди други одбрамбени армијски положај на линији Оберсонов салаш — Матијевићев салаш.

У Товарнику се налазила 32. бригада са задатком да утврди други одбрамбени армијски положај од Матијевићевог салаша према Товарнику и железничкој прузи, до канала који води до Илинаца.

Артиљеријски дивизион је био распоређен у Товарнику.

У Бачинцима, Гибарцу и Адашевцима, као општа армијска резерва налазила се 21. дивизија са следећим распоредом: 4. и 31. бригада у Адашевцима, 5. бригада у Бачинцима, где се налазио и Штаб дивизије са приштапским јединицама, док се у Гибарцу налазила 21. бригада.

Прва коњичка бригада се налазила у Моровићу и Вишњићеву (Грк), одакле је упућивала патроле у

правцу Липовца, Врбање и Јамене и ка реци Сави. У јануару је радила и скела на Сави преко које је одржавана курирска веза између 1. и 2. армије.

МАРШАЛ ТИТО ОБИЛАЗИ СРЕМСКИ ФРОНТ

Дан уочи немачког напада, 16. јануара 1945, положаје 1. армије обишао је врховни командант НОВ и ПОЈ, маршал Југославије Јосип Броз Тито.

Присуство Врховног команданта на сремском фронту унело је велику радост међу јединицама 1. армије. Сви су желели да виде свог врховног команданта.

Врховни командант обишао је положаје 5. и 1. пролетерске дивизије, тј. дела фронта на тежишту одбране. Том приликом је одржао радне састанке са штабовима дивизија и Штабом 1. армије, а водио је и разговоре с борцима у рововима; интересовао се за услове живота на фронту и подсетио их да није далеко дан потпуног ослобођења земље.

У једном таквом разговору, према сећањима начелника Штаба 1. армије, Тито је упитао борца — новвајлију да ли је тешко бити стално у рову. Борца је одговорио да није лако, али што се мора може се издржати. Тито му је рекао: „Ја ћу настојати да што прије кренемо у офанзиву а ви борци са своје стране заложите се да што прије стигнемо у Загреб, тамо ћете сигурно имати добар смијештај и одмор“.

Борци су се на то насмејали и изјавили да су спремни да одмах крену ка Загребу.

За време боравка на одсеку фронта 5. дивизије, Врховни командант је упозорио команданта на ње-



Маршал Тито у пратњи генерал-лајтнанта Пека Дапчевића и генерал-мајора Васа Јовановића (десно) и пуковника Сава Дрљевића (лево) на путу према положајима 1. пролетерске дивизије (Војни музеј у Београду)



Маршал Тито на ватреном положају Тешког артиљеријског дивизиона 1. пролетерске дивизије (Војни музеј у Београду)



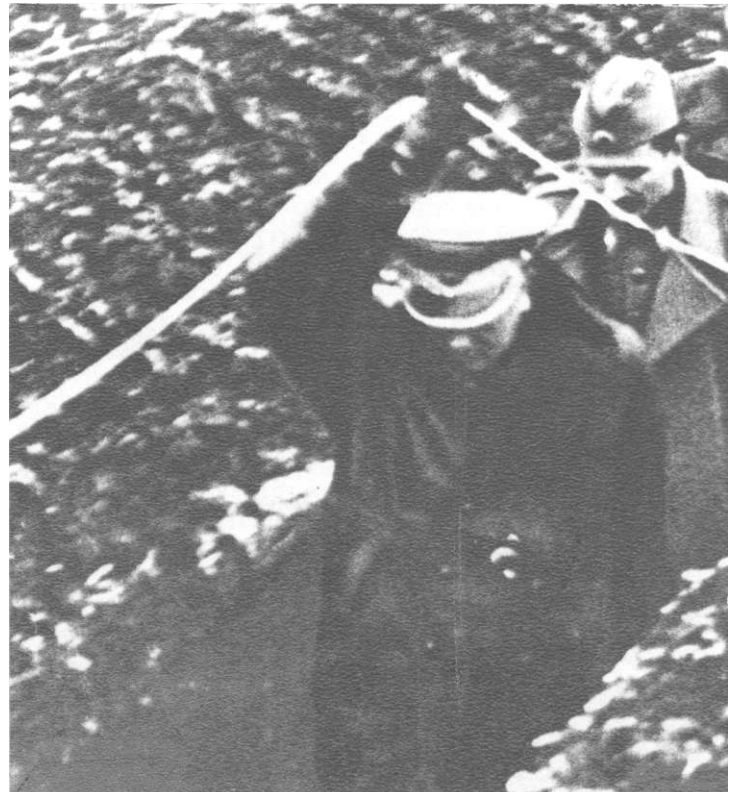
Маршал Тито с начелником штаба 1. армије пуковником Савом Дрљевићем пред једним ровом 1. пролетерске бригаде (Војни музеј у Београду)



Маршал Тито, у пратњи чланова Штаба 1. армије НОВЈ, обилази део фронта 1. пролетерске дивизије (Војни музеј у Београду)



Врховни командант НОВ и ПОЈ маршал Тито пред једним ровом 1. пролетерске дивизије; лево је командант 1. армије генерал-лајтнант Пеко Дапчевић (Војни музеј у Београду)



Маршал Тито и командант 1. армије генерал-лајтнант Пеко Дапчевић у једном од ровова 1. пролетерске дивизије (Војни музеј у Београду)



Маршал Тито, по завршеном обиласку положаја 1. армије напушта сремски фронт на путу за Београд (Војни музеј з Београду)



Маршал Тито у разговору са Загребчанком Анђелком Гермовшек-Мартич, чланом редакције армијског листа „За победу“ (Војни музеј у Београду)

гово десно крило, као врло погодно за евентуални немачки противудар, указујући при томе нарочито ш правац који од Сотина, преко Опатовца, Мохова \ Шаренграда води према Илоку.

Командант 1. пролетерске дивизије, генерал-мајор Васо Јовановић, сећајући се те посете Врховно] команданта његовој дивизији, рекао је:

„Маршал је посетио ровове са којих су се добре видели непријатељеви положаји. Реферисао сам му (стању дивизије и о нашим могућностима да очувам линију фронта. Ту смо први пут применили систе^ дубоких заклона. Укопали смо не само оруђа, нег и сваки аутомобил, пољске кухиње, чак и заклоне зг коње. Друг Тито је поред ровова обишао и заклоне за оруђа, возила и муницију“.

НЕМЦИ ПРЕЛАЗЕ У НАПАД

Баш у то време док је Врховни командант вршио инспекцију борбеног распореда 1. армије, Команда немачког 34. армијског корпуса завршавала је своје последње припреме за напад на сремском фронту који је био планиран за рану зору 17. јануара 1945

За извршење овог плана Команда 34. армијског корпуса груписала је своје снаге тако да јој главни правац удара буде дуж друма Сотин — Товарник с циљем да се дубоким клином продре у позадину наше 1. армије, расече борбени поредак, а потом на



У рововима на сремском фронту пре немачког напада 17. јануара 1945 (Војни музеј у Београду)

простору Шидски Бановци — Илача — Товарник опколи и уништи главнину армије.

Према томе плану, 7. СС дивизија „Принц Еуген“ требало је да буде уведена кроз борбени поредак 117. ловачке дивизије, изврши пробој одбране 5. дивизије код Сотина и продре у позадину армије до линије Товарник — Илинци — река Босут, где би пресекла одступницу главнини јединица првог борбеног поретка 1. армије.

У исто време 117. ловачка дивизија би направила продор правцем Берак — Шидски Бановци, док би 41. пешадијска дивизија правцем Комлетинци — Нијемци — Илача дејствовала фронтално против јединица 6. пролетерске дивизије, везујући њене снаге и не дозвољавајући јој да се извуче.

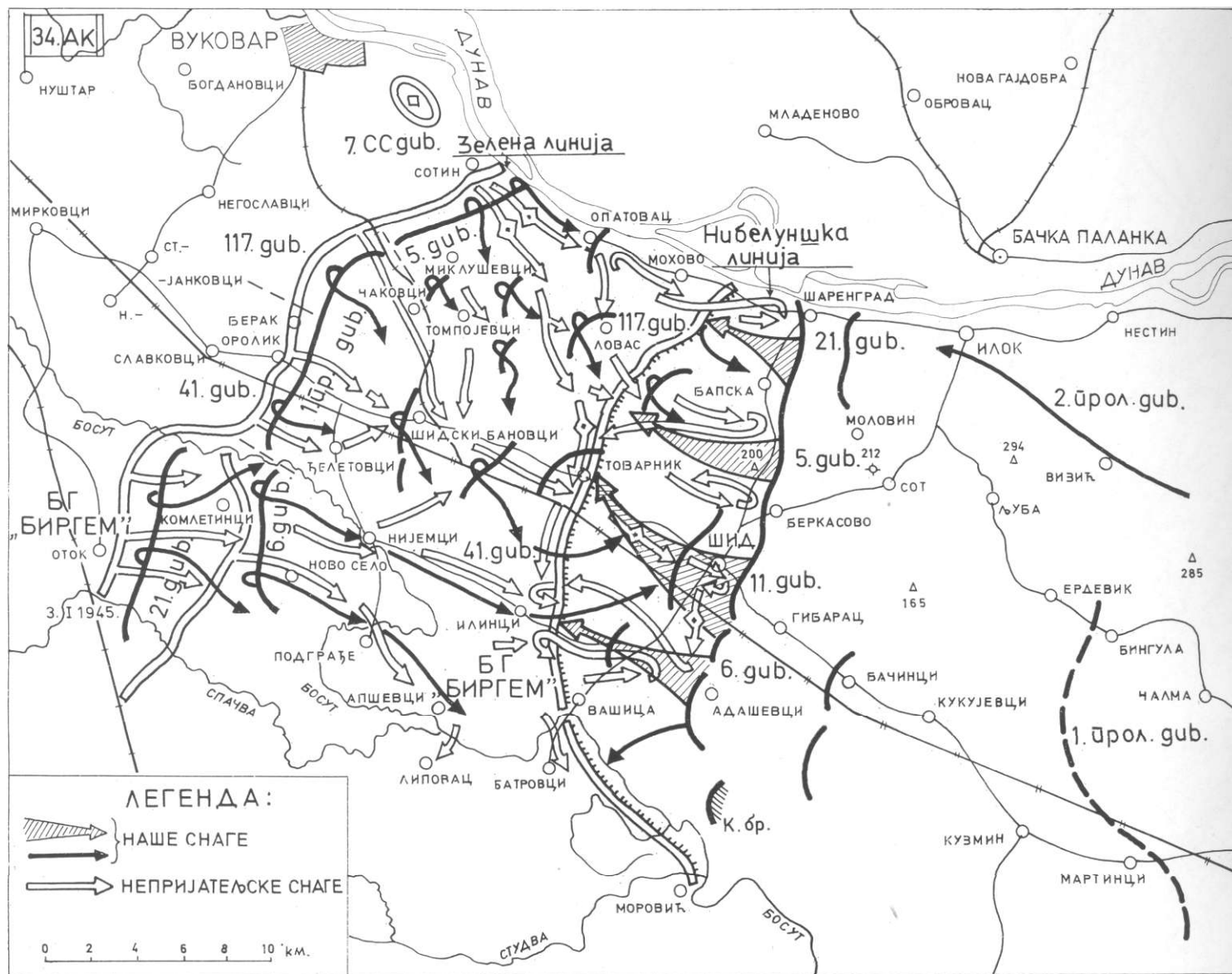
На тај начин, Немци су имали намеру не само да 1. армију поцепају него и да је по свом уходаном шаблону окруже у виду дуплих кљешта и доведу у тежак положај и тако остваре циљ операције: привремено неутралишу снаге НОВЈ на сремском фронту, обезбеде јужни бок Групе армија „Југ“, којасеборила

у Мађарској, задобију поново *Нибелунишке положаје*, као најпогодније одбрамбене положаје у Срему. На тај начин би створили повољне услове за извођење даљих офанзивних операција за ликвидирање вировитичког мостобрана и прелазак у велику офанзиву против јединица Црвене армије у јужној Мађарској.

У 4.30 часова 17. јануара 1945. немачки 34. армијски корпус прешао је у напад. Након кратке, али снажне артиљеријске припреме дуж целе линије фронта немачке јединице су се устремиле на положаје јединица 1. армије. Тиме је почела операција ^{КОЈУ} ^{СУ} Немци шифровано назвали „Зимска олуја“.

Тежиште непријатељског напада било је на десном крилу 5. дивизије, на положајима које је држала 1. бригада.

У првој линији ровова 1. бригаде налазили су се 4. батаљон, који је затварао друм Сотин — Опатовац, и 3. батаљон на правцу Сотин — Товарник. Под заштитом артиљеријске ватре, припадници 7. СС дивизије „Принц Еуген“ привукли су се до положаја ова два батаљона и у првом и жестоком јуришу, после



Противудар немачког 34. армијског корпуса на сремском фронту (17 — 20. I 1945)

борбе прса у прса, избацили из ровова 4. и 3. батаљон.

Други батаљон, који се налазио у другој линији ровова, убачен је у борбу као помоћ 3. батаљону на левом крилу распореда бригаде. Истовремено је наређено 1. и 5. словеначком батаљону у Опатовцу да изађу на положаје. У међувремену Немци су потиснули 4. батаљон дуж Дунава и већ избили пред Опатовца, на трећу линију ровова, тако да су 1. и 5. словеначки батаљон примили борбу на југозападној ивици села, у 6 часова. У томе немачком продору учествовали су и немачки тенкови.

Трећи батаљон се већ повлачио према Товарнику, када је у 5.30 часова, код циглане, југоисточно од Сотина, ступио у борбу 2. батаљон и ту је пружио двочасовни врло жилав отпор Немцима, омогућавајући 3. батаљону да се извуче.

Због врло тешке ситуације код Опатовца, Штаб 5. дивизије убацио је у борбу јужно од села и дивизијску резерву (10. бригаду), како би спречио непријатеља да продре преко Ловаса, у правцу Товарника.

У центру распореда 5. дивизије, 4. бригада је држала одбрамбени одсек према Грабову с три линије ровова по дубини фортификацијски јако утврђених.

Немци су напали бочно 1. и 3. батаљон 4. бригаде у 5.30 часова после снажне артиљеријске ватре. Прве немачке нападне колоне одбијене су уз веће обостране губитке. Међутим, непријатељ је појачавао своје снаге убацивањем резерви, па је у другом јуришу из првих ровова избадио 1. и 3. батаљон и око 10 часова избио пред другу линију ровова коју су држали 2. и 4. батаљон.

Немци су надмоћнијим снагама успели да потисну 1. бригаду и, искористивши створени простор, устремили су се у бок 4. бригаде, која је била приморана да се делом снага повлачи према шуми Пањик.



Осматрач 5. ударне дивизије код Сотина (из ратне штампе)

Прва југословенска бригада, на одсеку према Грабову и јужно од железничке пруге, у првој линији ровова имала је 2. и 1. батаљон, док је 3. батаљон, налазећи се у бригадној резерви, посео другу линију ровова испред Миклушеваца.

По извршеном продору у борбени распоред 4. бригаде, непријатељ је ову бригаду напао бочно. Бочним нападом на 2. батаљон ове бригаде створена је врло тешка ситуација, јер је непријатељ јаким снагама, кроз мочвару, продирао у позадину батаљона. Чета која се налазила на десном крилу 2. батаљона била је, тако рећи, у безизлазној ситуацији. Али, у тим критичним тренуцима, једно митраљеско одељење се неустрашиво борило док и последњи митраљезац није погинуо. Чета је била спасена, а батаљон је у противнападу потиснуо непријатеља према Злопољу. У 7.55 часова бригада је успела да одбије још један снажан притисак извршен од села Гра-

бова према 1. батаљону. Батаљон је мировао све док се непријатељ није приближио рововима, а тада је отворена паклена ватра из свих аутоматских оруђа. Непријатељ се разбежао на све стране, оставивши већи број мртвих и рањених.

У међувремену је дошло до кризне ситуације на десном крилу 5. дивизије, тј. код 1. бригаде. Непријатељ је убацио у борбу око 20 тенкова и јуришних (самоходних) оруђа, успео да пробије положаје 1. и 5. словеначког батаљона и у 7 часова уђе у Опатовац. На тај начин му је био отворен пут према Мохову, као и према Ловасу — месту које је било главни циљ напада.

Пошто је заузео Опатовац, непријатељ је делом снага продужио према Мохову, а главнином, из Опатовца заобишао 10. бригаду и напао је с леђа.

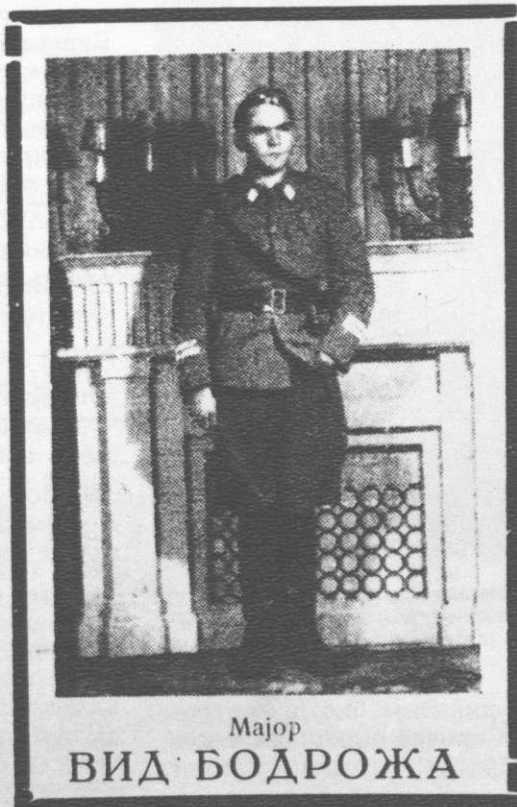
Обе бригаде 5. дивизије (1. и 10. бригада) нашле су се у тешкој ситуацији, јер је непријатељ свом жестином продирао према Ловасу и настојао да их опколи и уништи. Развила се врло оштра борба у којој су обе бригаде имале тешке губитке. Том приликом између Опатовца и Ловаса уништена су немачка 4 тенка.

Међутим, Немцима су убрзо пристигла појачања и бригаде су морале да се повуку према Ловасу, где су заузеле положаје на југоисточној ивици села.

Немци су до подне направили дубоки продор у виду клина управљеног у правцу Товарника, па је



Борац 1. југословенске бригаде НОВЈ



Крвави непријатељи наше земље отргли су из наше средине још једног дичног сина и јунака нашег народа, мајора Вида Бодрожу, бившег команданта IV Крајишке бригаде.

Рођен 1918 године у сиромашној сељачкој породици, у селу Каменици код Дрвара, друг Вицука у свом животу није осјетио његову љепоту. Још као дјечак морао је да помаже оцу и да ради теже сељачке послове. Да би што више помогао кућу, сам учи тесарски занат, и као тесар све се више усавршавао по творницама у Сарајеву и Дрвару. Као неквалификовани радник подносио је још више терета и његов млади живот био је пун горчине и тешког физичког рада.

Прва искра народног устанка планула је у Дрвару, да би се касније пренијела по цијелој Крајини и спојила се с искром на Козари. У првој борби Вицука је пушкомитраљецац и учествује у ослобађању Дрвара. Првим мјесима из свога „Брна“ он се свети за крв мајки и нејачи, које су усташке звијери клале и бацале по крајишким и личким јамама. Када су италијански окупатори заузели Дрвар, Вицука је из засједа сијао смрт међу фашистима. Каменичка чета, у којој је Вицука био водник, претстављала је велику снагу у неравној борби с многобројним италијанским окупаторима.

Пун младалачке снаге и енергије, која се још више разгарала како је јачала Народно-ослободилачка борба, Вицука у љето 1942 године

постаје командант омладинског батаљона V крајишког одреда и води борбе око Бихаћа. Формирањем IV Крајишке бригаде његов батаљон улази у бригаду и он ту, у бригади, почиње нови ударнички живот. За развој младе бригаде Вицука је већ тада дао много. Трећи батаљон, с којим је он командовао заједно с храбро палим друговима: Јолом Марићем његовим замјеником, Савом Граховцем политкомом и његовим помоћником Антом Рукавином, био је најударнији батаљон у бригади. Само у једној борби у Меденом Пољу, 10 априла 1943 године, батаљон је уништио једну њемачку чету, због чега је похваљен од Штаба корпуса. Вицука је водио батаљон из побједе у побједу, његови борци немилосрдно су уништавали усташке и четничке изроде и светила попаљена села и градове Босанске Крајине.

Преласком наше Дивизије у Централну Босну настаје нови период у животу и раду и нашег Вицуке. Дивизија је водила борбе по великом дјелу наше земље. У тим борбама и честим даноноћним маршевима видјели смо друга Вида, замјеника команданта бригаде, увијек расположеног и ведрог, из њега је стално избијала снага нашег борца, чврстина наше војске. Увијек вриједан на дужности, примјерно савјестан и тачан у вршењу задатака, Вицука је из дана у дан растао и развијао се у доброг војног руководиоца. У свакидашњем раду то се код њега изразило видјело. Код Куршумлије Вицука при-

Факсимил некролога посвећеног погинулом команданту 4. крајишке бригаде Вида Бодрожи Вицуку објављен у листу 5. дивизије (Архив Војноисторијског института)



Минобацачлије Артиљеријске бригаде 1. пролетерске дивизије на положају (из албума генерала Љубивоја Пајовића)

положај 5. и 1. пролетерске дивизије био јако угрожен. Непријатељ је успео до продре око 10 км у дубину борбеног распореда 1. армије, на њеном десном крилу.

Тиме су 4. крајишка и 1. југословенска бригада биле директно угрожене, јер се непријатељ налазио бочно у њиховој позадини. Свако повлачење на исток било им је онемогућено услед продора непријатеља у Ловас; за извлачење им је остао узани коридор на југоисток према Товарнику и Илинцима. Због такве ситуације обе бригаде су добиле наређење да се хитно извлаче, јер су се налазиле, тако рећи, у цепу.

Непријатељ је у 12 часова успео да потисне 1. батаљон 4. бригаде и заузме Миклушевце. То је утицало и на 2. и 3. батаљон, који су били приморани да се повлаче како се не би нашли окружени на брисаном простору. Штаб 4. бригаде је одмах интервенисао упућујући 4. батаљон према шуми Пањик, где су се већ налазили делови 12. бригаде 11. дивизије (која је у међувремену убачена у борбу) и делом 3. батаљон 1. бригаде. Штаб бригаде се одлучио на овај потез да би парирао непријатељу у његовом покушају да бочним нападом угрози главнину бригаде док се ова буде извлачила према Илачи, западно од Товарника.

У току покрета 4. батаљона према шуми Пањик, један батаљон 117. ловачке дивизије покушао је да изврши напад, али је 4. батаљон, после жестоке борбе, успео да одбаци непријатеља и да га десеткује.

За то време 3. батаљон 4. бригаде обезбеђивао је леви бок бригадног распореда и омогућавао извлачење 1. и 2. батаљона према Товарнику. Али, због слабе везе с 1. југословенском бригадом, која се у поподневним часовима свила у колону и извлачила према Илачи, једна групација Немаца успела је, ипак, да продре у позадину бригаде.

Командант 4. бригаде мајор Вид Бодирожа Вицука, неустрашиви Крајишник, стао је на чело 1. чете 1. батаљона и с пушкомитраљезом прешао у јуриш, али је одмах погинуо изрешетан меџима. Димитар Баришић, омладински руководилац 1. батаљона, видећи како је погинуо његов командант, јурнуо је да га извуче са бојишта, али је и сам пао поред њега, смртно покошен митраљеским рафалом. Услед надмоћнијег непријатеља борци нису успели да извуку своје погинуле руководиоце, јер су Немци већ продрили у Томпојевце.

Борци 4. бригаде су касније причали да је мајор Вид Бодирожа (посмртно проглашен за народног хероја Југославије), узимајући пушкомитраљез у руке, рекао да само преко њега мртвог могу Швабе проћи за Београд. Тога дана је у 4. бригади погинуло 43 бораца и старешина, рањено 135, нестало 33, а заробљено 12 бораца.

Док је 5. дивизија водила борбу на живот и смрт с надмоћнијим непријатељем, ни остале дивизије у првом борбеном реду нису биле у лакшој ситуацији.

На свом помоћном правцу напада, Немци су (1230. гренадирски пук 41. пешадијске дивизије) наносили удар правцем Старо Село — Спајинске њиве — Оролик — Дубраве — Остојић, управљајући напад главнином снага на борбени поредак Бригаде „Италија“ 1. пролетерске дивизије, која се налазила северно од Оролика наспрам Берка.

Бригада је била потпуно изненађена нападом, па је дошло до панике и растројавања италијанских партизанских јединица.

Као и друге јединице, и Италијанска бригада није била довољно будна. Уморни од радова на уређењу положаја, које су свакодневно изводили, борци су спавали дубоким сном у склоништима када су их пробудиле експлозије граната. Онако буновни, нису успели ни да се прихвате оружја, а непријатељ је већ продро преко њихових положаја и избио иза леђа 8. бригади и 4. батаљону 1. пролетерске бригаде, који се налазио на споју између 3. крајишке бригаде и Бригаде „Италија“⁴.

Изненађена, Бригада „Италија“ није била способна за озбиљнију борбу, па се, после слабијег опоравка, почела у нереду повлачити ка железничкој стацији Бакшић, на прузи Шидски Бановци — Чаковци — Вуковар, не задржавајући се уопште на другој одбрамбеној линији. На тај начин ова бригада је омогућила Немцима да с мало напора и жртава овладају Спајинским њивама и тиме угрозе позадину двеју суседних бригада: 8. на десном крилу и 3. крајишке на левом крилу борбеног распореда 1. пролетерске дивизије.

Немци су тај продор одмах искористили и од Спајинских њива упутили једну групу према Чаковцима, а другу — према железничкој станици Ђелетовци.

Колона која је продирала на североисток, према Чаковцима, како би се спојила с деловима 117. ловачке дивизије, допрла је до самог села и ту је разбијена од резерве 8. бригаде. Али колона која је упућена према железничкој станици Ђелетовци успела

је да се пробије у позадину 1. пролетерске бригаде и нападне њене делове на простору Дубрава — Остојић, приморавши их да се извлаче под борбом уз тешке губитке.

Због брзог и неорганизованог повлачења Бригаде „Италија“ пред 1230. гренадирским пуком, Противтенковски дивизион и 2. батерија 2. дивизиона Артиљеријске бригаде 1. пролетерске дивизије остали су без икакве пешадијске заштите, тако рећи на целину.

Наиме, 1. противтенковски дивизион и 2. батерија 2. дивизиона Артиљеријске бригаде 1. пролетерске дивизије били су постављени за противтенковску одбрану на западној ивици шуме Дубрава према Оролику.

Услед повлачења Бригаде „Италија“ и 4. батаљона 1. пролетерске бригаде, артиљеријске јединице су остављене саме да се бране. Непријатељ се толико приближио батеријама да је послугу напао с леђа ручним бомбама. Артиљерци нису имали времена да употребе своја оруђа, а још мање да их извуку. Прихватили су неравноправну борбу и успели да са два противтенковска топа 45 мм скину ударне игле и лактасте полуге, а са 3 топа ЗИС-3 — нишанске справе. Сва остала оруђа пала су неоштећена у руке непријатељу.

Трећи минобацачки дивизион Артиљеријске бригаде успео је, у последњем моменту, да се извуче са Спајинских њива, где се налазио на ватреним положајима, пошто је претходно краће време успешно дејствовао по непријатељским нападним колонама.

Да би спречили даље надирање Немаца, два батаљона 1. пролетерске и два батаљона 13. пролетерске бригаде прешли су у противнапад, истерали непријатеља из шуме Дубрава и потисли га на линију Остојић — Спајинске њиве — Пепељуга, где се ушанчио у рововима које су ископале јединице 1. пролетерске дивизије.

Штаб армије наредио је потом Штабу 1. пролетерске дивизије да извуче 13. пролетерску бригаду и да је распореди северно од Товарника како би зат-



Противавионско митраљеско одељење 6. пролетерске (личке) дивизије „Никола Тесла“ на положају (из ратне штампе)



Командант 3. крајишке (пролетерске) бригаде мајор Никола Пећанац издаје писмено наређење у току борбе (из албума пуковника Пера Трнинића)

ворила правац Ловас — Товарник, куда је непријатељ усмерио свој главни правац удара.

У 12 часова извучена је цела 13. пролетерска бригада и постављена северно од Илаче и Товарника, тако да је обустављен напад према непријатељу на линији Остојић — Спајинске њиве — Пепељуга.

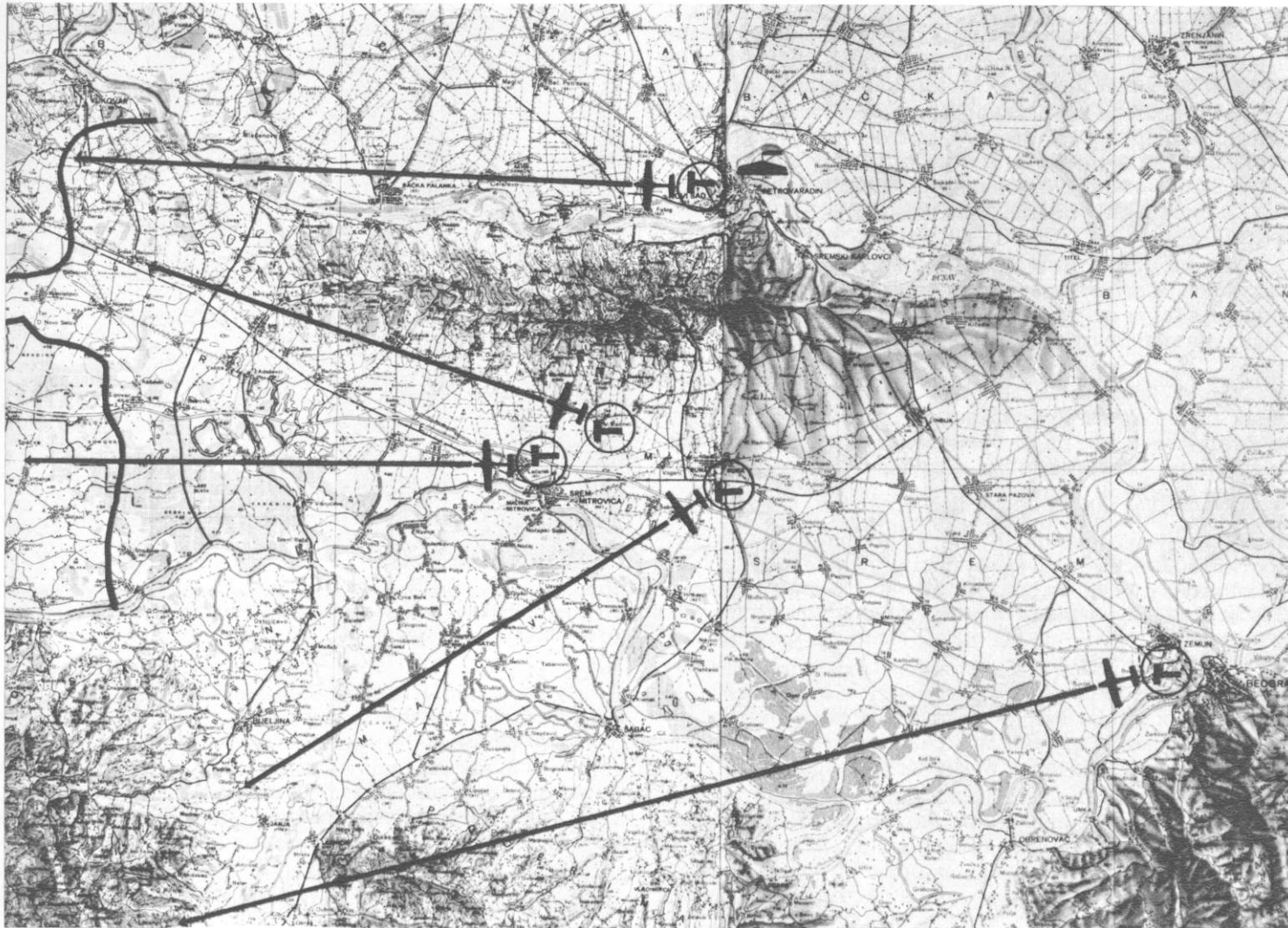
На левом крилу борбеног распореда 1. армије налазиле су се 3. крајишка бригада 1. пролетерске дивизије и 6. пролетерска дивизија.

У 6 часова ујутро непријатељ је извршио први напад на положаје ових јединица, који је одбијен. Око 9 часова ојачани 1232. гренадирски пук поново креће у напад из Комлетинаца на лево крило 2. личке бригаде, али и овога пута је непријатељ одбачен на полазне положаје снажном ватром из аутоматског оружја.

Трећи напад истог пука око 16 часова поново је одбијен, па је непријатељ морао опет да се повуче на своје полазне положаје. Јединице на јужном крилу 1. армије имале су ситуацију у својим рукама.

Међутим, ситуација на десном крилу 1. армије НОВЈ била је крајње неповољна. Непријатељ је, брзо маневришући оклопним снагама преко залеђених сремских поља, покушавао да исече борбене поретке 5. и 1. пролетерске дивизије и да им се забаци дубоко у позадину. Међутим, све те његове намере осујећене су херојским отпором борачког и старешинског састава 1. и 5. дивизије. Борбени поредак ових дивизија 1. армије, иако се повијао под ударом непријатеља, ипак се у целини одржао по цену великих жртава.

Због тешке ситуације, посебно код 5. дивизије, Штаб 1. армије наредио је Штабу 11. дивизије да својим јединицама поседне други армијски одбрамбени положај на линији Ловас — Товарник, а да јед-



Шематски приказ дејстава авијације НОВЈ у време заустављања немачке офанзиве на сремском фронту (Музеј Југословенског ваздухопловства)

ном бригадом потпомогне одбрану 5. дивизије у спречавању продора непријатеља од Миклушеваца ка Ловасу.

У вези с тим наређењем, Штаб 11. дивизије одмах је упутио своју 12. бригаду на линију Папугин салаш — Пањик (шума) — Томпојевци — Крчевине да би извршила прихват јединица 5. дивизије које су одступале и спречиле продор непријатеља ка Товарнику. На тој линији бригада је у 8 часова примила борбу с непријатељским снагама које су продирале ка Товарнику и Ловасу. Ту је, у садејству с деловима 1. и 4. бригаде 5. дивизије, вођена борба све до 12 часова, када је непријатељ, уз помоћ тенкова, успео да потисне јединице поменутих бригада према Оберсоновом салашу, југоисточно од Ловаса. Ту је 12. бригада држала положај све док се нису извукле јединице 5. дивизије, које су се од Миклушеваца и Томпојеваца повлачиле према Илачи и Товарнику (4. и 1. југословенска бригада).

У подне Немци су ушли у Ловас и одбацили снаге 12. и 1. крајишке бригаде на линију Кнеблов салаш — Салаш А. Сенца, где су створили фронт ослањају-

ћи се десно на 10. бригаду 5. дивизије, која се налазила према Новак-Бапској, а лево на 32. бригаду 11. дивизије.

Штаб 1. армије одмах је известио Врховног команданта о погоршању ситуације и затражио дејство авијације на уклињене непријатељске колоне. Појава авијације у поподневним часовима унела велико охрабрење и повратила самопоуздање борцима на главном правцу удара непријатеља. Јуришни авиони с црвеним петокраким звездама на трупу и крилима обрушили су се на челне непријатељске јединице с тенковима, његову артиљерију на ватреним положајима и резерве које је довлачио из дубине борбеног распореда. Бомбама и ракетама авијација је успоравала још увек жеток напад уклињених јединица непријатеља.

Штаб армије је, због дубоког уклињавања 7. СС дивизије „Принц Еуген“ у борбени распоред 5. и 11. дивизије (која је у међувремену делом снага убачена у борбу), наредио Штабу 21. дивизије да се одмах упути из дотадашњег рејона распореда на правац

Мохово — Шаренград, где су се налазиле слабије снаге 5. дивизије. Усиљеним маршем дивизија је извршила покрет на одређени простор и увела у борбу: 31. бригаду на линији Теларовићев салаш — Грубановљев салаш, 5. бригаду позади 31. бригаде, од Дунава до греде Бабин дол са задатком да спречи продор непријатеља према Шаренграду, и 4. српску бригаду на линији Шид — шума Церје.

Напад 31. бригаде у касним поподневним часовима у правцу Мохова није успео, већ је одбачена на полазне положаје.

Око подне Штаб армије је издао наређење Штабу 1. пролетерске дивизије да извуче своје јединице с дотадашњих положаја, пошто се чело немачке колоне већ налазило у Ловасу и озбиљно угрожавало леви бок 1. армије, с претњом потпуног обухвата њених јединица које су се налазиле више од 10 км источно од тога места.

Штаб 1. пролетерске дивизије је одмах по пријему наређења од Штаба армије наредио у 13.30 часова да се 13. пролетерска бригада поставе на линији Лемнеров салаш — Рана јабука — Моров салаш, с ослонцем десно на јединице 5. дивизије а лево — на 8. бригаду; да се 8. бригада постави северно од линије Товарник — Илача организујући јаче одбрамбене положаје на линији Моров салаш — Крчевине (шума) — Бокшић (шума), с ослонцем десно на 13. пролетерску а лево на Бригаду „Италија“; да се Бригада „Италија“ постави према Чаковцима и Спајинским њивама ослањајући се десно на 8, а лево на 3. крајишку бригаду; да се 3. крајишка бригада постави западно од Шидских Бановаца истурајући предње делове према Ђелетовцима, и да се повеже десно с Бригадом „Италија“ а лево с јединицама 6. пролетерске дивизије.

Предузимајући све те мере, намера Штаба армије је била да се успостави фронт који би ишао западно од Шаренграда, југоисточно од Ловаса, северно од Товарника и Илаче и западно од Шидских Бановаца на Нијемце. На тај начин би се обезбедио прихват јединица 5. и 11. дивизије које су се с крајњим напрезањем бориле јужно од линије Ловас — Томпојевци, и спречио продор 7. СС дивизије „Принц Еуген“ према Товарнику, да не би добар део снага 1. армије био доведен у врло тешку ситуацију.

Међутим, сви ти маневри нису дали одговарајуће резултате, јер је непријатељ, убацујући у борбу друге ешелоне, непрекидно појачавао свој притисак. И поред жестоког отпора 1. и 10. бригаде 5. дивизије и 12. и 32. бригаде 11. дивизије, као и 13. пролетерске бригаде 1. пролетерске дивизије, предњи делови непријатеља ојачани тенковима и самоходним оруђима успели су да у 17.30 часова продру у Товарник и да га заузму до 19 часова 17. јануара. На тај начин је била пресечена одступница 1. југословенској и 4. бригади 5. дивизије и јединицама 1. пролетерске дивизије, а постојала је опасност и за одсецање 6. пролетерске дивизије.

Борбе за Товарник су биле врло драматичне. И док су јединице које су успоравале продирање непријатеља од Ловаса према Товарнику стварале време за извлачење осталих јединица 1. армије, предњи делови 7. СС дивизије „Принц Еуген“ избијали су у његов северни део. Главнина 1. пролетерске дивизије проби-



Механичар припрема авио-бомбу за монтирање на јуришни бомбардер ИЛ-2 пре полетања на борбени задатак на сремском фронту (Музеј Југословенског ваздухопловства)

јала се ипак јужно од Товарника, преко Илинаца, ка одсеку Беркасово — Шид, где је требало да пружи одсудну одбрану.

Прва југословенска и 4. бригада биле су, такође, у незавидној ситуацији. Међутим, 1. југословенска бригада је ипак успела да се без тежих борби и губитака правовремено извуче према Илачи, обиђе Товарник с јужне стране и без борбе избије у рејон Беркасова, где је приступила организацији положаја.

Четврта бригада је упала у Товарник и његовим јужним делом пробијала се кроз непријатељске редове, борбом прса у прса, а затим је наставила извлачење према Новак-Бапској, где је према заповести Штаба 5. дивизије од 17. јануара 1945. у 24.00 часа приступила организацији положаја јужно од Новак-Бапске према 1. југословенској бригади.

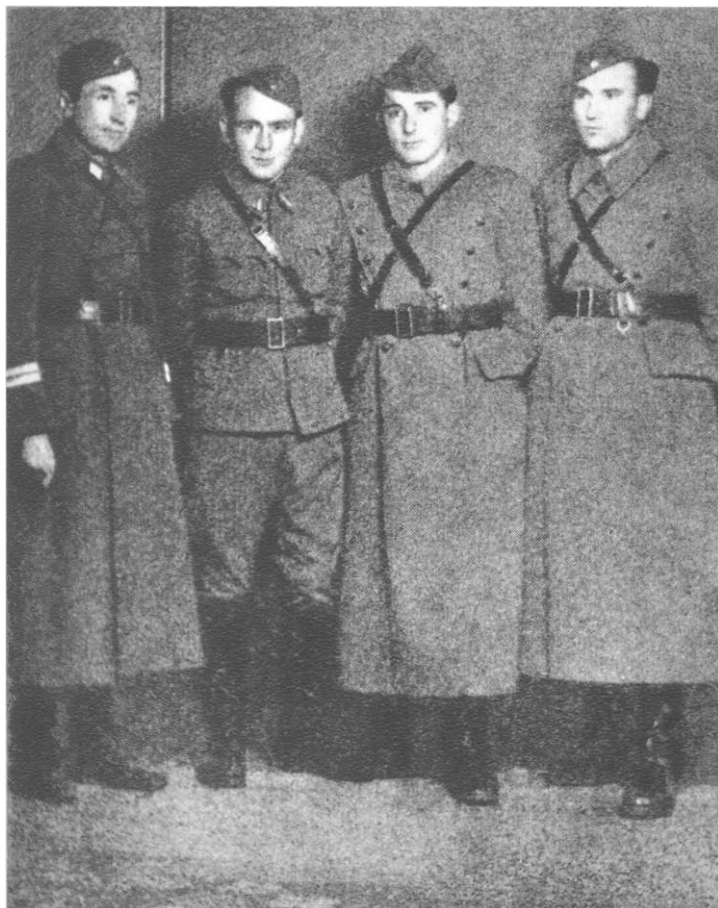
Шеста пролетерска дивизија успела је, без већег притиска, да се извуче према Илинцима и, поступајући по наређењу Штаба армије, извршила је следећи распоред јединица:

Трећа бригада добила је задатак да се повуче у Илинце, одакле би бочно дејствовала према Товарнику и вршила контролу терена према Нијемцима и Апшевцима, с тим да при повлачењу поруши све мостове на Босуту, што је и учинила.

Двадесет друга српска (космајска) бригада добила је задатак да се пребаци у Малу Вашицу и заповедне положаје до железничке пруге која од Товарника води за Сремску Митровицу, док је један батаљон требало да се избаци у Градину, на левој обали Босута, са задатком бочног осигурања од правца Саве.

Друга личка бригада имала је задатак да поседне Адашевце и образује фронт према непријатељу; исти је задатак добила и 1. личка бригада у Гибарцу.

Тако је 6. пролетерска дивизија заузела ешелонирани распоред с четири бригаде, једна позади дру-



Штаб 1. личке (пролетерске) бригаде (слева надесно): Димитар Заклан, командант, Милан Грбић, заменик политичког комесара, Јовица Грковић, политички комесар, и Милош Чанковић

ге, и требало је да обезбеђује јужни бок армијског распореда и спречи продор непријатеља између железничке пруге и реке Босута.

Пробијање јединица 1. пролетерске и 5. дивизије на исток, после заузимања Товарника од стране 7. СС дивизије „Принц Еуген“, није било лако. Због тога је Штаб армије, да би олакшао извлачење 6. бригаде из ових дивизија, наредио Штабу 11. дивизије да изврши напад на Товарник и да га заузме по сваку цену. Слично наређење издао је и Штабу 1. пролетерске дивизије захтевајући од Штаба дивизије да, у садејству с јединицама 11. дивизије, заузме Товарник и омогући извлачење 1. југословенске и 4. бригаде, као и главнине 1. пролетерске дивизије.

За извршење овога задатка Штаб 1. пролетерске дивизије имао је на располагању само 13. пролетерску бригаду, али није успео да је ангажује у борби, јер је 5. бригада (у садејству с 32. бригадом) 11. дивизије, већ у 20 часова напала Товарник и успела да допре до саме цркве у центру села. Ту се бригада зауставила пошто се непријатељ утврдио и, уз подршку два тенка, успешно је одбио њене нападе. Покушај јединица 5. бригаде да заобиђе тенкове, који су се налазили на раскрсници у центру села с јачим пешадијским деловима, није успео.

Немци су потом прешли у противнапад и успели да потисну обе бригаде на полазне положаје на источ-

ној ивици села, где су се батаљони 5. и 32. бригаде задржали до 4.30 часова ујутро 18. јануара, када им је наређено да се повуку на полазне положаје код Гибарца.

Захваљујући овим дејствима 5. крајишке бригаде, јединицама 1. југословенске бригаде успело је да се, тако рећи, без борби извуку према Беркасову. Четврта бригада, као што је већ речено, пробијала се јужним делом Товарника и у 20.30 часова стигла на нове положаје западно од Новак-Бапске. То је пошло за руком и јединицама 1. пролетерске дивизије.

У овим борбама 5. бригада је претрпела тешке губитке: погинуло је 20, рањено 102 и нестало 10 бораца.

ИНТЕРВЕНЦИЈЕ ВРХОВНОГ КОМАНДАНТА

Врховни командант НОВ и ПОЈ маршал Тито будно је пратио ситуацију и био редовно обавештаван од Штаба 1. армије о стању на сремском фронту. Он је уочио озбиљност ситуације на сремском фронту, па је наредио Штабу 2. пролетерске дивизије, која се налазила у Београду на одмору, да хитно крене на фронт и да се стави под команду 1. армије. Наиме, 2. пролетерска дивизија са 2. пролетерском, 3. српском и 4. пролетерском (црногорском) бригадом се налазила у резерви Врховног штаба НОВ и ПОЈ у Београду, док је њена 6. српска бригада са Ужичким НОП одредом водила борбе против Немаца на линији Заовине — Которани — Горње Вардиште, на правцу Ужице — Вишеград.

У депеши Штабу 1. армије Врховни командант је, у вези с тим, наредио:

„Одмах пошаљите два официра из вашег штаба да сачекају једну бригаду Друге дивизије, која је кренула камионима за Илок. Остале две бригаде Друге дивизије крећу вечерас возом до Инђије, а одатле пешке за Илок. Дивизија ће бити под вашом командом. Задатак ове дивизије зна генерал Приморац*“.

Одмах након тога маршал Тито је у вечерњим часовима упутио и другу депешу Штабу 1. армије у којој је стајало следеће:

„Организовати армијски положај на линији Илок — Љуба — Ердевик — Кузмин — ушће Босута, држећи у склопу одбране и село Кукујевци. Тежиште одбране на десном крилу.“

Истог дана Врховни командант је депешом упутио и наређење 2. армији за дејства њених јединица.

„Непријатељ је успео да пробије 17. I. Сремски фронт на правцу Сотин — Товарник. Имали смо осетне губитке. Борбе су у току. Прва армија је у повлачењу на нове положаје, непосредно источно од Шида. Ради олакшања ситуације на сремском фронту и везивања што јачих снага за себе, појачајте притисак на сектору Бијељина — Брчко. Настојте ликвидирати Бијељину.“

* Генерал-лајтнант Рудолф Приморац Руди тада је био одређен за представника Врховног штаба НОВ и ПОЈ код 1. армије НОВЈ.

180
јануара 1945. да избегну све непријатељске покушаје обухвата и тиме, углавном, преброде кризну ситуацију.

Штаб 1. армије издао је тада, у касним вечерњим часовима 17. јануара, наређење свим потчињеним јединицама за заузимање новог распореда:

— 21. дивизији да са простора Илок — Шаренград офанзивно делује према Ловасу и Опатовцу;

— 5. дивизији да заузме распоред на простору Новак-Бапека — Моловин — Сот и офанзивно дејствује према Ловасу и комуникацији Товарник — Сотин;

— 1. пролетерској дивизији да организује положаје на простору Шид — Беркасово — Прњавор — Кукујевци, са задатком да предње делове задржи према Товарнику и дејствује комуникацијом према Сотину, као и према Илачи;

— 6. пролетерској дивизији да заузме положаје на простору Мала Вашица — Адашевци — Бачинци, задржавајући једну бригаду у Илинцима;

— 11. дивизији да се, као армијска резерва, ренормира у Габарцу и западној половини Бачинаца, док је 1. коњичка бригада требало да се са 1. и 2. дивизијом задржи на дотадашњем простору Адашевци — Моровић — Вишњићево (Грк).

Све јединице требале су да буду на поменутим рејонима 18. јануара 1945. до 6 часова изјутра, држећи непрекидно контакт с непријатељем и предузимајући енергичне мере око утврђивања нових положаја.

У току ноћи 17/18. јануара јединице 1. армије успеле су, после врло драматичних и жестоких борби у току 17. јануара, да се повуку и организују одбрану на линији Шаренград — Новак-Бапска — Беркасово — Шид — Илинци — Градина с 21, 5, и 1. и 6. пролетерском дивизијом у првом борбеном ешелону и 11. дивизијом и 1. коњичком бригадом у армијској резерви, док је 2. пролетерска дивизија била у фази довођења.

У зору 18. јануара распоред јединица 1. армије НОВЈ био је следећи:

— 21. дивизија с 4, 5. и 31. бригадом налазила се западно од Шаренграда, од Теларовићевог салаша на Дунаву, па преко Грубановљевог салаша и Бабиног дола до Средњег брда северозападно од Новак-Бапске;

— 5. дивизија с 10, 1. и 4. крајишком и 1. југословенском бригадом се налазила северозападно од Новак-Бапске до северних кућа у Беркасову. Тежиште одбране 5. дивизије било је на одбрани Новак-Бапска ослонцем на западне падине Фрушке горе;

— 1. пролетерска дивизија са 8. црногорском, 1. пролетерском и 3. крајишком (пролетерском) бригадом се налазила јужно од северних кућа у Беркасову до Дачовог салаша. Ове три бригаде су имале задатак да организују први одбрамбени положај дивизије, с тим што је 8. бригада имала тежиште на одбрани Беркасова, док је 1. пролетерска и 3. крајишка бригада требало да бране Шид. Остале две бригаде дивизије: Бригада „Италија“ у рејону Прњавора и 13. пролетерска бригада на простору Селишта имале су задатак да организују другу дивизијску одбрамбену линију североисточно од пута



Политички комесар 2. пролетерске дивизије потпуковник Милија Станишић (из личног албума генерала Милије Станишића)

На правцу Брчког, обзиром на његову важност у односу на сремски фронт, испољите што јачи притисак. Јавите о предузетом."

Слично наређење упутио је Врховни командант и Штабу 3. армије наређујући да се 16. дивизија појача 51. дивизијом и предузму офанзивне акције према Нашицама и Доњем Михољцу, како би се непријатељске снаге везал%за 3. армију и тиме се онемогућило извлачење снага с тога подручја у правцу сремског фронта.

Ово наређење је, међутим, примљено тек у јутарњим часовима 18. јануара.

ПРОБОЈ НЕМАЧКИХ ЈЕДИНИЦА КА ШИДУ

У међувремену, док је маршал Тито својим кратким наређењима усмеравао дејства 1, 2. и 3. армије, како би паралисао продор непријатеља на сремском фронту, јединице 1. армије успеле су до поноћи 17.



Полетање ловачког авиона ЈАК-1 са земунског аеродрома у правцу сремског фронта (Музеј Југословенског ваздухопловства)

Шид — Гибарац до пута Шид — Сот (источно од Беркасова);

— 6. пролетерска дивизија налазила се ешелонирана на већ раније поменутом правцу Илинци — Мала Вашица — Адашевци — Гибарац.

Немци су, такође, искористили ноћ за прегруписавање својих снага, довођење резерви и припреме за продужење напада у правцу Шида.

У току 18. јануара, на десном крилу 1. армије, тј. на фронту 21. дивизије, непријатељ није вршио неке јаче нападе. Четврта бригада је успела да овлада котом 98, док је непријатељ успео да заузме Средње брдо, које је бранила 31. бригада, и тиме са северо-запада угрози Новак-Бапску.

Заузимањем Средњег брда око 17 часова по подне, положаји 5. дивизије у рејону Новак-Бапске били су озбиљно угрожени, па су 10. и 1. бригада биле приморане да се повуку северно и североисточно од села, пошто им је непријатељ, заузимањем Средњег брда, избио на бок и у позадину. Немци су потом, подржавани јаком артиљеријском ватром и тенковима, успели у току 18/19. јануара да овладају и Новак-Бапском, чвором одбране 5. дивизије.

Истог дана, 18. јануара у 9 часова ујутро, Немци су главни напад на сремском фронту усмерили на централни део фронта, тј. према Шиду. На удару је била 1. пролетерска дивизија.

Пета и 32. бригада 11. дивизије водиле су борбе целу ноћ 17/18. јануара 1945. за Товарник, па су после

противнапада непријатеља морале да напусте део заузетог села да би ујутро 18. јануара, по добијеном наређењу, напустиле положаје и упутиле се према Гибарцу. На томе је простору требало да се распореди 11. дивизија као резерва 1. армије.

Затим су Немци, после краћег прегруписавања својих главних снага, прешли у одлучан напад према Шиду. Уз снажну артиљеријску подршку, они су с тенковима и пешадијом напали на фронт 8. и 1. пролетерске бригаде и делом 3. крајишке бригаде. Борци 1. пролетерске дивизије били су приморани да се повуку на западну ивицу Шида.

Осма бригада је упорно бранила сваки метар земљишта, спречавајући непријатеља да изврши продор у Беркасово, а нарочито на делу између ње и 1. пролетерске бригаде.

Прва пролетерска и 3. крајишка бригада бориле су се с непријатељем који је продро у северни део Шида и на његовим западним прилазима. Немци су покушавали да обухвате Шид са северне стране. Припадници 7. СС дивизије „Принц Еуген“ крваво су плаћали тај покушај обухвата 1. пролетерске и 3. крајишке (пролетерске) бригаде. Борба се водила за сваку кућу и за сваку улицу. Немачке тенкове су дочекивали борци са свежњевима бомби, флашама са бензином и противтенковским пушкама, док је немачку пешадију уништавала густа ватра из аутомата, пушкомитраљеза и митраљеза.



%

Преношење рањеника кроз мећаву на сремском фронту (из албума Драгоја Лукића)

Борбе у северном и северозападном делу Шида трајале су све до подне, тј. пуна три часа. Увидевши да се борба не развија по њиховом плану и да неће моћи да обухвате и овладају Шидом са северне стране, Немци су извршили прегруписавање снага и пренели тежиште напада на 1. и 2. батаљон 3. крајишке бригаде у рејону Дачовог салаша; надали су се да ће Шид моћи изманеврисати с југа и избећи уличне борбе. На тај начин, сву тежину борбе примила је на себе 3. крајишка бригада.

Поново су настале тешке борбе, које су се водиле најчешће прса у прса. Потпомагани артиљеријом и тенковима, Немци су покушали, без обзира на губитке, да пробију одбрану 3. крајишке бригаде и преко утрина Бармач и Чизовци заобиђу Шид с јужне стране. На тај начин би извршили продор на централном делу фронта и поново угрожени позадину 1. и 6. пролетерске дивизије.

Губици су се из часа у час увећавали. Свих пет батаљона 3. бригаде налазили су се у борби улажући крајње напоре да зауставе нападе непријатеља, који је у борбу уводио последње резерве. То је за бригаду био врло тежак дан. У предвечерје 18. јануара проређени стројеви 1. и 2. батаљона налазили су се пред железничком станицом на јужној ивици Шида, док



Пилот Смолић подноси извештај о извршењу задатка на сремском фронту команданту Ваздухопловне групе „Витрук“ гардијском генерал-мајору авијације Андреји Никифоровичу Витруку (Музеј Југословенског ваздухопловства)



Борци 6. пролетерске (личке) дивизије у борби за Шид (из албума генерал-пуковника Ђоке Јованића)

су Немци, продирући са севера, успели да овладају скоро целим Шидом.

Међутим, и немачки јуриши су малаксавали, па су јединице дивизије успеле да консолидију положаје на јужној ивици Шида. Ту су се привремено задржале до смене јединица 1. пролетерске од стране 11. дивизије. У вечерњим часовима 18. јануара напуштени су и ти последњи положаји, па су Немци у потпуности овладали Шидом.

Борбе за Шид спадају у најтеже борбе које је 1. пролетерска дивизија водила од свога формирања, 1. новембра 1942. Губици су били веома високи, а нарочито међу руководиоцима. Само 3. крајишка бригада је имала 36 погинулих и 95 рањених. Међу погинулима се налазио и легендарни јунак бригаде, командир 3. чете 2. батаљона Милан Зорић Гарача, који је због своје неустрашивости проглашен за народног хероја Југославије.

Док је 1. пролетерска дивизија водила тешке борбе за Шид, Штаб 1. армије, извршавајући наређење маршала Тита за организацију армијског положаја, одлучио је да из борбе извуче изморену 1. пролетерску дивизију ради организације и утврђивања одбрамбених положаја на линији Визић — поток



Милан Зорић Гарача, командир 2. чете 2. батаљона 3. крајишке (пролетерске) бригаде



Штаб 3. личке пролетерске бригаде с командантом Љубомиром Медићем Брзицом и политичким комесаром Гојком Милекићем

Баркут-Шидина—Кузмин. У вези е тим, Штаб 1. пролетерске дивизије је 18. јануара у 18 часова издао наређење за извлачење јединица и распоред на новодобијеном одбрамбеном одсеку.

Смена јединица извршена је до поноћи, када су јединице 1. пролетерске дивизије одмаршовале на други (армијски) одбрамбени положај, док је 11. дивизија заузела положаје на поменутој линији 5. и 32. бригадом у првом борбеном ешелону и 12. бригадом у резерви, у селу Бачинци, где се налазио и Штаб дивизије.

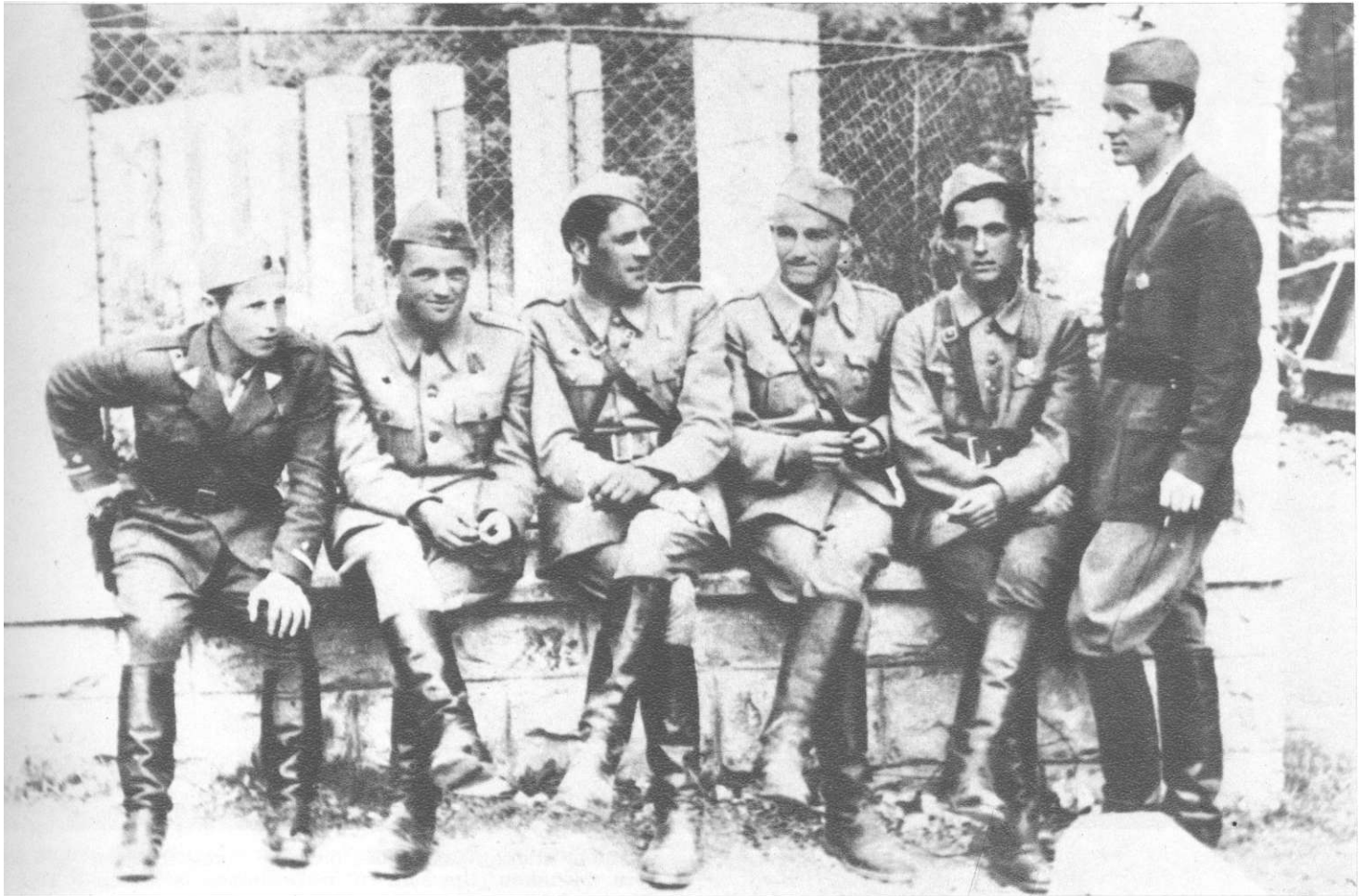
Прва пролетерска дивизија је у дводневним борбама претрпела тешке губитке. Имала је 243 мртва, 648 рањених и 1.638 несталих бораца, односно 2.529 бораца и руководилаца избачених из строја, или око 20% од укупног бројног стања дивизије у то време. Тако су губици у људству по јединицама дивизије били:

| Назив бригаде | Мртвих | Рањених | Несталих |
|-------------------------------|--------|---------|----------|
| 1. пролетерска | 97 | 236 | 119 |
| 2. крајишка (пролетерска) | 46 | 112 | — |
| 8. црногорска | 47 | 97 | 65 |
| 13. пролетерска „Раде Кончар“ | 27 | 119 | 53 |
| Бригада „Италија“ | 25 | 82 | 1.300 |
| Артиљеријска бригада | 1 | 2 | 101 |
| Свега: | 234 | 648 | 1.638 |

Губици у материјалу износили су: 181 пушка, 41 аутомат, 21 пушкомитраљез, 4 тешка митраљеза, 4 лака минобацача, 13 противтенковских топова 45 мм, 5 топова ЗИС-3 76 мм, 11 пиштоља, 59 кола, 7 двогледа и једна противтенковска пушка, као и већи број пушчане, аутоматске и артиљеријске муниције.

Док је 1. пролетерска дивизија водила тешке борбе за Шид, јужније од ње 6. пролетерска дивизија успешно је одолевала нападима немачке 41. пешадијске дивизије. Међутим, услед пада Шида, дивизија је била приморана да се извлачи и под борбом напусти Илинце, Малу Вашицу и Адашевце, распоређујући се на линији Гибарац — канал источно од Адашевца до Босута с главним задатком да затвори правац Шид — Сремска Митровица. Стога је Штаб 6. пролетерске дивизије, ради стварања потребне дубине одбране, пребацио 2. и 3. личку бригаду у рејон Кузмина. Дивизија је 18. јануара имала знатне губитке: 23 погинула и 84 рањена борца.

Иако су у току 18. јануара заузели Шид и Беркасово и продрли у Новак-Бапску, Немци ипак нису успели нигде да изврше дубљи продор и пробију одбрану јединица 1. армије, већ су све то постигли у тешким фронталним борбама по цену високих губитака. Само пред фронтом 1. пролетерске дивизије



Штаб 1. пролетерске бригаде (слева надесно): Златко Вајлер, командант артиљерије, Божидар Шево, заменик политичког комесара, Војо Абрамовић, заменик команданта, Комнен Жугић, политички комесар, Миша Лековић, шеф пропагандног одсека, и Рако Дулетић (из албума пуковника Миша Лековића)



Пилоти на јуришним бомбардерима ИЛ-2 са совјетским инструкторима на земунском аеродрому (Музеј Југословенског ваздухопловства)

Немци су имали према процени Штаба дивизије, преко 1.000 погинулих војника, док су им уништена 3, а оштећена 2 тенка. Било је очито да су почели да губе дах и да више нису имали снаге за продужење офанзивних дејстава.

Насупрот таквом стању код јединица немачког 34. армијског корпуса, чији је темпо напада крајем 18. јануара био већ успорен, Штаб 1. армије имао је све чвршће ситуацију у својим рукама. Мада Штаб армије није био у могућности да реализује наређење Врховног команданта издато у поноћним часовима 18. јануара за овладавање комуникацијом Сотин — Товарник и поновним заузимањем Опатовца, Мохова и Ловаса, јединице 1. армије су ипак достигле значајан одбрамбени успех.

Пошто је ситуација на читавом фронту у извесном смислу већ била консолидована, без обзира на знатне губитке у људству, материјалу и терену, довођењем 2. пролетерске дивизије у рејон Илока створени су услови за прелазак у противнапад јединица 1. армије на читавом фронту. Штаб армије је свим силама настојао да заустави непријатеља и среди јединице.

У касним вечерњим часовима, на основу новонастале ситуације, врховни командант маршал Тито упутио је делегату Врховног штаба при Штабу 1. армије генерал-лајтнанту Рудолфу Приморцу наређење следеће садржине:

„Потребно је да због новонастале ситуације у најкраћем року предузмете општи напад на сремском фронту. Ради тога прикупите на лицу мјеста елементе оперативне ситуације: 1. Садашњи распоред наших јединица. 2. Борбени квалитет наших дивизија које би се могле употребити за пробој у првој линији. 3. Јачина и распоред непријатеља и слабија и осјетљивија мјеста у његовом распореду. 4. Стање нашег тешког наоружања, нарочито артиљерије и муниције. 5. Проходност босутских шума за лаке пешадијске делове за евентуално угрожавање Брчког. 6. Погодна мјеста за прелаз Босута. Са овим подацима врати се ноћас до поноћи.“

ПРОТИВУДАР ЈЕДИНИЦА 1. АРМИЈЕ НОВЈ

Штаб 1. армије је 19. јануара 1945. наредио потчињеним јединицама да активно дејствују испред својих одбрамбених линија ради задобијања изгуб-

љених положаја. Деветнаестог јануара јединице 1Ј армије већ су почеле да преузимају иницијативу у своје руке и изводе мање и успешније противнападе.

На десном крилу распореда 1. армије, 5. бригада 21. дивизије водила је веома тешке борбе с непријатељем који је, у први мах, успео да продре у југозападни део Шаренграда. После добро припремљеног противнапада, бригада је одбацила делове 117. ловачке дивизије на полазне положаје наневши им осетне губитке.

Јужније од 5. бригаде положаје на сеоском путу Шаренград — Моловин, од јужних кућа у Шаренграду до утрине Шевинац, држала је 31. бригада, која је успела да у противнападу одбаци непријатеља у правцу Мохова.

На левом крилу распореда дивизије налазила се 4. бригада држећи чврсто у својим рукама положаје од шуме Воћин до Пајзош пустаре, где се ослањала на 10. бригаду 5. дивизије. Бригада је 19. јануара у 2.30 часова извршила ноћни напад на Новак-Бапску, али због слабог садејства с јединицама 5. дивизије (10. и 1. бригадом) напад није успео.

Источно од Новак-Бапске, ослонцем на западне падине Фрушке горе, па до јужно од Беркасова, положаје је држала 5. дивизија с три бригаде у првој и једном бригадом на другој одбрамбеној линији.



Команданти ваздухопловних ловачких пукова Миљенко Липовшчак, Сава Пољанац и Љубомир Попадић са совјетским командантима пукова испред ловачких авиона ЈАК-1 спремних за полетање у правцу фронта (Музеј Југословенског ваздухопловства)



Ситуација на сремском и суседним фронтима 20. јануара 1945.



Дечаци-ратници Пионирске чете 2. пролетерске бригаде; у предњем реду је, први слева, командир чете Божа Стојанац, борац од 1941 (фототека „Народне армије“)

Према Новак-Бапској налазиле су се 10. и 1. бригада, док се 1. југословенска бригада налазила на положајима према Беркасову. Четврта бригада се налазила, као дивизијска резерва, у ширем рејону села Сота.

Док напад 10. и 1. бригаде, у садејству с 4. бригадом 21. дивизије, на Новак-Бапску није успео, 1. југословенска бригада је успела да заузме део Беркасова. Међутим, Немци су у подне 19. јануара покушали да потисну 1. југословенску бригаду, нападајући с два правца: од шуме Церје — уз подршку три тенка и од Шиде — са два тенка и пешадијом, али је бригада у противнападу успела да поново одбаци непријатеља на његове полазне положаје.

У тродневним борбама 5. дивизија је претрпела, такође, тешке губитке — и то углавном 17, а мање 18. и 19. јануара 1945. Дивизија је имала 434 погинула, 727 рањених, 490 несталих и 12 заробљених бораца, док је у материјалу изгубила 207 пушака, 124 разна пушкомитраљеза, 29 тешких митраљеза „максим“, 166 аутомата, 22 минобацача, 32 противтенковске пушке, 11 противтенковских топова 45 мм, 7 топова ЗИС-3 76 мм, 3 хаубице 122 мм, 5 противавионских митраљеза, као и више другог материјала и муниције.

Међу погинулима налазили су се и командант батаљона капетан Алекса Косановић, Ђуро Вукобрат, командир чете, и Јела Самарџија, референт санитета, док је рањен и политички комесар 1. југословенске бригаде мајор Александар Крајачевић.

Према сопственој процени, непријатељ је имао на фронту напада према 5. дивизији око 450 погинулих, већи број рањених и само 2 заробљена војника, док му је уништено 5, а оштећена 2 тенка, односно самоходна оруђа.

Високи губици 5. дивизије су, пре свега, резултат изненадног напада противника, и што је главни правац удара у овој непријатељској операцији ишао управо преко положаја које је 17. јануара 1945. држала 5. дивизија, тј. од Сотина до железничке станице Грабово.

Једанаеста дивизија, с 32. српском и 5. крајишком бригадом, с линије Беркасово — Шид, 19. јануара је одбила, после трочасовне борбе, уз садејство 42. јуришно-бомбардерске дивизије НОВЈ, напад непријатеља, који је почео у 9 часова ујутро уз подршку тенкова и јуришних оруђа и вратила га на његове полазне положаје.

Појава авиона с југословенском тробојком и петокраком звездом, који су ракетама и бомбама нападали непријатељске тенкове и самоходна оруђа, допринела је да је немачки план о брзом неутралисању главнине 1. армије на сремском фронту пропао, па се непријатељ морао задовољити само половичним успесима уз велике губитке.

Док су 21, 5. и 11. дивизија успешно држале своје положаје и местимично их чак и побољшале, 6. пролетерска дивизија на јужном крилу распореда 1. армије у току 19. јануара је, такође, успешно одбила један непријатељев напад у правцу 1. личке бригаде, која је држала положаје западно од Гибарца на простору утрине Крчевине.

Тога дана губици дивизије износили су 9 погинулих и 49 рањених бораца, док је убијено 25, а заробљено 7 непријатељских војника и оштећен 1 тенк.

У току 19. јануара Врховни командант је инстистирао код Штаба 1. армије да заузме Новак-Бапску.

„Обзиром да држите Шаренград и Беркасово врло је важно да повратите Новак-Бапску и тако успоставите целину десног крила. Јављајте се обавезно сваког часа.

У погледу пребацивања артиљеријског дивизиона јужно од Сремске Митровице, хитно поступите по достављеној вам депеши.“

Маршал Тито је, такође, у току 19. јануара упутио два наређења за постављање тешких артиљериј-



Политички комесар 2. пролетерске дивизије потпуковник Милија Станишић (у средини) обилази положаје 4. пролетерске (црногорске) бригаде у пратњи команданта бригаде мајора Вида Шошкића (из албума генерала Милије Станишића)



Командант 4. пролетерске (црногорске) бригаде мајор Видо Шошкић издаје наређење потчињеним јединицама из рова камуфлираног шашом (из албума генерала Вида Шошкића)

ских дивизиона на десној обали Саве према Сремској Митровици, и то једно 1. армији, а друго— 2. армији. Дивизиони су постављени на положај код села Равње, односно на простор Ноћајски салаши — Доња Засавица. Требало је да, у случају потребе, туку немачке колоне које би, евентуално, продирале из Шида ка Сремској Митровици.

У Сремску Митровицу је упућен и један батаљон 13. пролетерске бригаде ради заштите Тешког дивизиона 1. пролетерске дивизије. Појава артиљерије и јединица НОВЈ у Сремској Митровици изазвала је нелагодност и страх код грађана, па је дошло и до панике, због чега је Штаб 1. армије интервенисао код позадинских органа да се спрече те нежељене појаве у позадини армије, које су се могле негативно одразити и на дејства наших јединица.

У току 20. јануара јединице 21. дивизије наставиле су са активним дејствима на свом делу фронта. Пета бригада је чврсто држала у својим рукама Шаренград, где се налазио и Штаб дивизије, чијим се присуством, тако рећи, у првим борбеним редовима учвршћивао борбени морал јединица. У 22 часа 5. бригада, у садејству са 31. бригадом, прешла је у

ноћни напад на непријатеља и потиснула га на запад према Мохову.

Четврта бригада 21. дивизије истога дана у 20 часова, заједно с 10. и 1. бригадом 5. дивизије прешла је у напад на Новак-Бапску и заузела је, реализујући тиме наређење Врховног команданта. Гонећи непријатеља на запад према Мохову и Ловасу, 4. бригада 21. и јединице 5. дивизије избиле су на линију Грубановљев салаш — салаш Ф. Сенца — Кнеблов салаш — Церје, чиме је линија фронта на десном крилу 1. армије померена за око 5 км на запад. У међувремену је и 1. југословенска бригада успела да овлада југозападним делом Беркасова и протера непријатеља у правцу Шида.

У нападу на Новак-Бапску, поред Артиљеријске бригаде 5. дивизије, учествовали су 2. дивизион и једна батерија 3. дивизиона Артиљеријске бригаде 21. дивизије са ватрених положаја на утрини Шевинаца.

Док су јединице 21. и 5. дивизије нападале на Новак-Бапску, врховни командант је захтевао од Штаба 1. армије да достави извештај о распореду и задацима дивизија, линији фронта и завршетку груписања за предстојећи противнапад.

На тај захтев Врховног команданта, командант 1. армије доставио је депешом следећи извештај:

„За сређивање и припрему јединица за општи напад требају нам 3 дана. Сад вршимо напад на Бапску. Борба је врло тешка. Мањим снагама вршимо сталне нападе.“

На фронту 11. дивизије њене јединице вршиле су притисак на непријатеља испред својих одбрамбених положаја. Покушај 5. бригаде да у 15 часова нападне непријатеља у Шиду и да га протера, остао је без успеха. Немци су, уз подршку тенкова, јуришних оруђа и артиљерије, пружили жилав отпор и бригада је била приморана да се повуче на полазне положаје. Овај напад је, у ствари, био више демонстративног карактера у коме је 5. бригада имала 18 рањених бораца.

На одбрамбеном одсеку 6. пролетерске дивизије, осим извиђачке делатности на одсеку 1. пролетерске бригаде, није било других важнијих догађаја.

За то време све три бригаде 2. пролетерске дивизије прикупиле су се у ширем рејону Илока, где су се припремале за предстојећи противнапад 1. армије ради поновног заузимања изгубљених положаја, док је 1. пролетерска дивизија утврђивала армијски одбрамбени положај на линији Визић — Кузмин.

У току 21. јануара, на појединим одсечима сремског фронта вршени су напади јединица 1. армије са ограниченим циљем, као и припремање јединица за предстојећи општи напад у вечерњим часовима 22. јануара 1945.

На десном крилу 1. армије, 2. пролетерска дивизија заузимала је, под заштитом 21. дивизије, полазне положаје за напад, западно од Шаренграда, док се Штаб дивизије сместио у Илоку.

Пета бригада 21. дивизије је у току целог дана вршила притисак на непријатеља, одбивши и један јачи противнапад непријатеља. Бригада је држала положаје од Дунава (Теларовићев салаш) до северозападних падина Средњег брда.

Четврта бригада је после неуспелих напада на непријатеља, који се упорно бранио, у 18 часова смењена од стране 31. бригаде и тада је отишла у Шаренград, где се разместила као дивизијска резерва, док је 31. бригада посела положаје Средњег брда до Новак-Бапске.

Други дивизион Артиљеријске бригаде 21. дивизије преместио се у току дана на нове положаје у рејону утрине Луг, док је 8. батерија 3. минобацачког дивизиона заузела нове положаје на западној ивици Шаренграда, тј. код крста на друму Шаренград — Мохово.

На одбрамбеном одсеку фронта 5. дивизије, 1. бригада, у садејству с 1. југословенском бригадом, напала је непријатеља у шуми Церје, успела да га разбије и овлада шумом. У међувремену је 4. бригада, која се као резерва налазила у Соту, прешла у Новак-Бапску, где се сместио и Штаб дивизије, који се до тада налазио у Моловину. Четврта бригада се припремала да изврши смену 10. бригаде према Салашу Ф. Сенца и Кнебловом салашу.

Истовремено је и Артиљеријска бригада вршила промену ватрених положаја пребацујући се са старих на простору Моловин — Сот на нове ватрене положаје на линији Новак-Бапска — Беркасово.



Петар Ивановић Перица, заменик политичког комесара 3. батаљона 2. пролетерске бригаде

Пошто је непријатељ још увек држао већи део Беркасова, то су 1. југословенска бригада 5. дивизије и 32. бригада 11. дивизије прешле у напад 21. јануара у 10 часова, како би протерале непријатеља из овог насеља између Новак-Бапске и Шида. Напад је био жесток и јединице су успеле да продру у село и заузму више кућа. Међутим, непријатељу су пристигла појачања, па је уз помоћ тенкова вратио бригаде на полазне положаје.

У нападу у 19 часова 32. бригада је поново одбијена у жестокој борби. Касније је извршила бочни маневар, напала непријатеља с леђа (са западне стране), заузела село и продужила гоњење према Товарнику, избивши пред само упориште. На тај начин је Шид био наткриљен са северне стране.

Док је 32. бригада у 19 часова нападала Беркасово, јужније од ње 5. крајишка бригада, ојачана једним батаљоном 12. бригаде, ирешла је у напад на Шид. Борбе су трајале од 19 часова 21. јануара до 4 часа 22. јануара, али се Шид није могао заузети услед врло упорне одбране јединица 7. СС дивизије „Принц Еуген“.

Јужније од 11. дивизије, 6. пролетерска дивизија је 2. личком бригадом извршила напад на Малу Вашицу и заузела је у току 22. јануара до 2 часа по поноћи, пошто се непријатељ претходно повукао из

Адашеваца. Прва коњичка бригада, под командом Штаба 6. пролетерске дивизије, добила је задатак да обезбеђује Малу Вашицу и одсече одступницу непријатељу између Мала Вашице и Илинаца.

Штаб 1. армије, пратећи ток борбе, одлучио је да у борбу уведе 1. пролетерску дивизију, па је 21. јануара око 9 часова наредио Штабу дивизије да изврши покрет са својим јединицама ка фронту, тј. да напусти други одбрамбени армијски положај. Око подне, усиљеним маршем, извршен је покрет свих јединица ка новим полазним рејонима за напад. Тако су 1. пролетерска бригада, из Старог Дивоша и Бингула, и 13. пролетерска бригада из Чалме, извршиле марш до Сота, где су стигле у току ноћи. Трећа крајишка бригада извршила је марш са сектора Ердевика (где се налазио Штаб 1. армије) до Прњавора, док је 8. бригада из Пиштинца прешла у Ердевик. Бригада „Италија“ извршила је марш од Бингуле до Чалме, а Артиљеријска бригада из Старог Дивоша у Љубу, где је занео и Штаб 1. пролетерске дивизије.

Уводећи у борбу 1. и 2. пролетерску дивизију, Штаб 1. армије је 22. јануара издао заповест број 36 за прелаз у општи напад на целом фронту. Према тој заповести, дивизије су добиле следеће задатке:

— 21. дивизија да ликвидира непријатељска упоришта у Мохову и Опатовцу и, по њиховом заузимању, продужи енергично гоњење према Сотину;

— 2. пролетерска дивизија (командант пуковник Средоје Урошевић, политички комесар потпуковник Милија Станишић, да са полазних положаја Бабин дол — Средњи потез изврши напад на непријатељске положаје испред Ловаса, заузме ово упориште обухватним нападом са северне стране и продужи енергично гоњење правцем Томпојевци — Миклушевци избијајући на линију село Грабово — железничка станица Грабово;

— 5. дивизија да садејствује с 2. пролетерском дивизијом при заузимању Ловаса са југозападне и западне стране, затим с две бригаде продре према друму Сотин — Товарник, затвори тај правац обезбеђујући Товарник (по његовом заузимању од 1. пролетерске дивизије) са северне стране и по заузимању Ловаса и Товарника, на том простору остане у армијској резерви;

— 1. пролетерска дивизија да напада Товарник, обухватајући га са западне стране, и уједно да се сопственим снагама обезбеђује према Сотину и Илачи, а по овладавању Товарником, да продужи с енергичним гоњењем непријатеља ради заузимања Илаче, Шидских и Винковачких Бановаца и избијања на раније положаје 1. армије на линији железничка станица Грабово — Берак — Оролик — река Босут (шума Брадарица);

— 11. дивизија да једном бригадом садејствује с 1. пролетерском дивизијом у заузимању Товарника, а да две бригаде задржи у рејону Шида као армијску резерву;

— 6. пролетерска дивизија да по заузимању Илинаца садејствује с 1. пролетерском дивизијом у заузимању Товарника, а главнином да пређе у енергично гоњење непријатеља, избије на Босут, онемогући рушење моста и избије на њене старе положаје од пре 17. јануара 1945;

— 1. коњичка бригада, под командом 6. пролетерске дивизије, да служи као бочно обезбеђење од Босутских шума и да се, по прелазу 6. пролетерске дивизије преко Босута, врати на простор Мала Вашица — Адашевци са задатком извиђања и обезбеђења према Босутским шумама и Сави.

До 14 часова 22. јануара 1945. сви потчињени штабови издали су своја наређења за извршење постављених задатака, док је напад требало да почне одмах по повезивању јединица на полазним положајима за напад, с тим што су јединице које су већ биле у контакту с непријатељем имале да продуже с даљим продирањем на својим правцима, како је то стајало у заповести Штаба 1. армије.

Команда немачког 34. армијског корпуса, увиђајући нецелисходност даљих напада услед великих губитака и непредвиђеног отпора јединица 1. армије, наредила је 19. јануара 1945. потчињеним јединицама да пређу у одбрану.

Сто седамнаеста ловачка и 41. пешадијска дивизија требало је да се, под заштитом 7. СС дивизије „Принц Еуген“ и Борбене групе „Бургемајстер“, извуку из борбе и поседну *Нибелунишку линију*, и то 117. ловачка на одсеку Мохово — Ловас — Товарник, а 41. пешадијска дивизија од Товарника до Батроваца на Босуту. Борбена група „Бургемајстер“ требало је потом да буде извучена у корпусну резерву, позади 117. ловачке дивизије, док је 7. СС дивизија имала задатак да се у позадини сремског фронта одмори и попуни ради учешћа у ликвидацији вировитичког мостобрана.

Док су се борбе водиле, поменути положаји су уређени за одбрану од 18. до 22. јануара. За копање ровова ангажовани су усташко-домобранска милиција и становништво, под руководством немачких инжењеријских штабова.

Обе ове дивизије, 117. ловачка и 41. пешадијска, отпочеле су са извлачењем 19/20. јануара и у току 20/21. јануара запоселе *Нибелунишку линију*.

Не знајући за ове мере Команде немачког 34. армијског корпуса, Штаб 1. армије је наредио да све дивизије пређу у општи напад и гоњење непријатеља ради поновног задобијања положаја које су јединице 1. армије држале пре немачког удара 17. јануара 1945.

На десном крилу, 21. дивизија је у току 22. јануара, после снажне артиљеријске припреме, извршила више узастопних напада на немачке положаје, али није успела да продре у правцу Мохова. Пета бригада је извршила јуриш на непријатеља и у првом налету га потиснула са његових предњих положаја. Међутим, непријатељ је у противнападу, после тешких борби, поново одбацио батаљоне 5. бригаде на њихове полазне положаје за напад. Слично је прошла и 31. бригада, зато је Штаб дивизије, да би ојачао напад пешадије, наредио да се Артиљеријска бригада пребаци на нове ватрене положаје у рејону утрине Пањевине, западно од Шаренграда, како би непосредним гађањем ефикасније подржала напад јединица дивизије. Међутим, све то није помогло, јер се непријатељ и даље опорно држао. Дивизија је 22. јануара имала 33 погинула и 157 рањених бораца, док је непријатељу избачено из строја преко 200 војника.

Лево од 21. дивизије нападала је 2. пролетерска дивизија с 2. и 4. пролетерском (црногорском) брига-



Болничарка 4. пролетерске (црногорске) бригаде за време кратког предаха превија рањеника код Новак-Бапске (из албума генерала Вида Шошкића)

дом (командант Видо Шошкић, политички комесар Бошко Брајовић) у првом ешелону и 3. српском бригадом у резерви у Новак-Бапској. Напад је отпочео из покрета тачно у 18 часова и трајао је целу ноћ 22/23. јануара. Међутим, напади и ове две бригаде ломили су се пред непријатељским главним одбрамбеним положајем; у њима је дивизија имала 43 погинула и 158 рањених бораца, док је непријатељу избачено из строја око 180 војника.

Међу погинулим и умрлим од задобијених рана налазили су се Петар Ивановић Перица, заменик политичког комесара 3. батаљона, кројачки ученик (посмртно је проглашен за народног хероја), Јово Њего, политички комесар 4. батаљона (рањен у ногу и потом умро од гасне гангрене) и Голуб Милачић, заменик команданта 5. батаљона. Све су то били борци 2. пролетерске бригаде који су се истицали својом храброшћу, да би на крају ратног пута погинули у Срему, на падинама Фрушке горе.

Пета дивизија прешла је у напад с 1. југословенском и 4. крајишком бригадом у првом ешелону и 1. и 10. крајишком бригадом у резерви. Међутим, напади ове две бригаде завршавали су се пред Нибе-

луншком линијом на одсеку Бановина — шума Церје. Дивизија је у тим борбама избацила из строја преко 200 и заробила 10 непријатељских војника.

Прва пролетерска дивизија је 22. јануара поново убачена у борбу на централном правцу, према најутврђенијем непријатељском упоришту у Товарнику, пошто је претходно у току дана извршила смену 32. бригаде 11. дивизије на положајима испред Товарника.

Борци 1, 3. и 13. пролетерске у првome ешелону и 8. црногорском и Бригадом „Италија“ у другом ешелону прешли су најуриш из покрета. У току дана вођене су врло оштре борбе око Трунићевог, Грчићевог и Козјаковог салаша и појилишта Вртлог. После жестоких напада и јуриша, 1, 3. и 13. бригада успеле су да заузму Грчићев и Козјаков салаш и појилиште Вртлог, али су претрпеле тешке губитке. Тако је у 1. пролетерској бригади било 50 погинулих и 160 рањених, у 3. крајишкој (пролетерској) 20 погинулих, 96 рањених и 9 несталих и у 13. пролетерској 20 мртвих, 80 рањених и 12 несталих бораца. Тога дана дивизија је имала укупно 90 погинулих, 336 рањених и 21 несталих бораца, више него ма која друга дивизија



Противавионско артиљеријско одељење из Противавионског дивизиона 1. пролетерске дивизије на положају између Шида и Товарника, јануара 1945; први слева је Миливоје Катић, политички комесар дивизиона (из албума потпуковника Миливоја Катића)

1. армије, док је убијено 418 и заробљено 20 непријатељских војника, а заплењени су и два топа 75 мм и 1 минобацач.

Једанаеста дивизија је 5. бригадом прешла поново у напад на Шид 22. јануара у 19.30 часова и у снажном налету успела да га заузме после четворочасовних борби, продужавајући с гоњењем разбијеног непријатеља према Товарнику, где су је смениле јединице 6. пролетерске дивизије. После заузимања Шида 12. бригада је упућена на простор Орашје — Јасеник ради учешћа у нападу на Товарник, 5. и 32. бригада задржане су као армијска резерва у Шиду, а Штаб дивизије прешао је из Бачинаца у Гибарац.

Дванаеста бригада, садејствујући с јединицама 1. пролетерске дивизије, такође није успела у своме нападу на Товарник са југоисточне стране.

У борбама за Шид и Товарник, 11. дивизија је у току 21/22. јануара имала 31 погинулог, 152 рањена и 3 нестала бораца.

Освајањем Шида и избијањем јединица 1. пролетерске и 11. дивизије пред Товарник омогућено је и 6. пролетерској дивизији да пређе у напад на правцима Шид — Товарник, Адашевци — Мала Вашица — Илинци и Мала Вашица — Градина. Трећа личка бригада, пошто је сменила 1. личку бригаду североисточно од Илинаца, предузела је у поподневним часовима напад у правцу Товарника с тежиштем ка железничкој станици, док је 1. личка бригада извучена у дивизијску резерву. Трећа личка бригада је успела да се приближи железничкој станици, али није могла да је заузме нити да продре у Товарник с јужне стране. У овим борбама 3. личка бригада је имала 11 пошнутих и 28 рањених бораца.

Док је 3. личка бригада нападала на Товарник, 2. личка бригада безуспешно је нападала у правцу Пасјих вјешала покушавајући да обухвати Илинце са северозападне стране, уз истовремен фронтални напад на источну ивицу села. Међутим, непријатељ

је чврсто држао у својим рукама већ раније припремљене положаје на источној ивици Илинаца.

Напад 22. српске (космајске) бригаде, у правцу Апшеваца био је такође без успеха, као и демонстративни напад 1. коњичке бригаде у правцу Градине.

Тога дана, 6. пролетерска дивизија, и остале дивизије, није постигла успех услед упорне одбране противника на положајима који су водили од Апшеваца, преко Илинаца до Товарника, док су губици дивизије износили 66 погинулих, 284 рањена и 2 коптузована бораца.

У току 23. јануара јединице 1. армије продужиле су с нападима према непријатељским одбрамбеним положајима на додељеним правцима с тежиштем према Мохову, Ловасу, Товарнику и Илинцима. Так је 21. дивизија поново прешла у напад на положај непријатеља ојачавајући 5. и 31. бригаду деловима 22. бригаде. Напад је отпочео по мраку 23. јануара; 18 часова и по веома хладном времену трајао готову целу ноћ. Осим неких мањих резултата, јединице ове дивизије нису у целини успеле да изврше ниједан озбиљнији продор у непријатељске одбрамбене положаје и поред жестоких напада у којима је дивизија имала 107 погинулих и 235 рањених бораца, а непријатељу је избачено из строја око 100 војника.

Слично је прошла и 5. дивизија, која је такође 23. јануара вршила безуспешне нападе на непријатеља, уз мање сопствене губитке (11 погинулих и 48 рањених), док је 2. пролетерска дивизија с 4. пролетерском (црногорском) бригадом и с два батаљона 2. пролетерске бригаде успела да овлада котом 141 (Бановина), уз сопствене губитке од 48 погинулих и 168 рањених бораца.

Прва пролетерска дивизија је у току 23. јануара водила врло тешке борбе с непријатељем, који је; свитање предузео изненадан противнапад на положаје 13, 3. и 1. пролетерске бригаде. Трећа крајишка (пролетерска) бригада, која је претходног дана заузела Грчићев и Козјаков салаш, до те мере је изненађена да чак није била ни укопана на достигнутој линији 22. јануара. Такође није био организован противватрени систем, нити су биле постављене препреке, противтенковска оруђа нису била уопште привучена. Немци су, подржани с два тенка, енергично прешли у противнапад и приморали бригаду на повлачење под веома тешким околностима, тако да се нашао потпуно брисаном проетору и равници покривеном снегом, где су се силуете бораца још више оцртавале. Под унакрсном непријатељском артиљеријском и аутоматском ватром из пешадијског наоружања, бригада је принуђена да води борбу на живот и смрт; управо је тих дана била попуњена младим и неискусним борцима, који се у одступању нису најбоље снашли; када су тенкови упали у распоред бригаде, старешине нису могле задржати ни контролисати торањ бorce. Настала је паника. У току 22/23. јануара из строја је избачено 236 бораца и старешина (41 погинуло а 9 је нестало).

У овом противнападу Немци су опет успели да овладају Козјаковим и Грчићевим салашом, као]



Група курира 4. пролетерске (црногорске) бригаде (из албума генерала Вида Шошкића)

Вртлогом, па су се тог јутра јединице дивизије поново кашле на положајима с којих су претходног дана прешле у напад на Товарник.

У 18 часова јединице 1. пролетерске дивизије, после сређивања и попуне муницијом, поново су прешле у напад на непријатеља и том приликом су Немци у првом налету избачени из прве линије ровова. Тринаеста бригада на десном крилу, 3. бригада у центру и 1. бригада на левом крилу распореда дивизије прешле су у гоњење непријатеља, повратиле Грчићев и Козјаков салаш и Вртлог и заузевши Трунићев салаш продрле до гробља у Товарнику.

Међутим, иако су јединице дивизије у поноћним часовима 23. јануара успеле да се нешто више приближе Товарнику, заустављене су скоро испред истих положаја, као и претходног дана. Немци су поново искористили ноћ за прикупљање свежих снага, па су на истоветан начин као и у свитање 23. јануара, али сада 24. јануара, напали јединице 1. пролетерске дивизије на достигнутој линији. Овога пута је разлика била само у томе што је уместо 3, нападнута 13. пролетерска бригада, која се налазила на десном крилу распореда дивизије. Немци су се поново, уз подршку тенкова, муњевито пробиле и избиле у рејон Габрићевог салаша, иза леђа 3. крајишке (пролетерске) бригаде претећи да је одсеку. Истовремено су извршили притисак и на 1. пролетерску бригаду, која се налазила на левом крилу распореда дивизије пре-

ма источној ивици Товарника. Поново су се развиле борбе за сваки метар земље.

Тринаеста пролетерска бригада нашла се 24. јануара у сличној ситуацији као 3. крајишка бригада претходног дана. Бригада је трпела тешке губитке и морала је да напусти положаје које је дан касније у јуришу освојила, између осталог и Трунићев салаш. Непријатељ је успео да одбаци јединице бригаде за 3 км на исток све до линије источно Трунићев салаш — западна ивица шуме Калила — Станивуковићев салаш. На тој линији бригаду је, због високих губитака, 24. јануара у подневним часовима сменила 8. бригада, док је 13. пролетерска повучена у дивизијску резерву у Беркасово. Ту је бригада добила задатак да одмах приступи изради друге дивизијске одбрамбене линије.

Док је 13. пролетерска бригада, због изненадног напада непријатеља, водила веома тешке борбе на десном крилу борбеног распореда 1. пролетерске дивизије, 3. крајишка бригада је била приморана да се под борбом повлачи на линију источно Крајцарев салаш — Кљештевица. У овим борбама њени губици су били далеко мањи него претходног дана. Погинуло је 15, а рањено 80 бораца. Међу погинулима налазио се комесар 1. батаљона Драган Радић, дрварски радник из Трубара и првоборац тога краја. Прошао је пут од борца, пушкомитраљесца, десетара, делегата вода до политичког комесара, да би оставио свој живот код Товарника.



Штаб 22. српске (космајске) бригаде у Шиду, јануара 1945 (слева надесно) Радосав Маричић, командант бригаде, Ђуро Љуштина, политички комесар, Ђуро Кричковић, помоћник политичког комесара, и Миле Ђукић, официр ОЗН-е (из албума потпуковника Радосава Маричића)

И 1. пролетерска бригада је била приморана да се уз губитке повуче до линије Кљештевица — Коров, где је приступила изради друге одбрамбене линије на западној ивици Шида.

Завршавајући с борбама у јутарњим часовима 24. јануара 1945, обострани губици су били велики, чак већи него претходних дана. Прва пролетерска дивизија је имала 150 погинулих, 564 рањених и 12 несталих бораца, док је погинуло или рањено око 1.000 непријатељских војника, заплењено 14 пушкомитраљеа („шарац“), 4 аутомата, 51 пушка и разног другог ратног материјала.

У овим борбама Немци су имали двоструки циљ: прво, да нападом у свитање избегну дејства авијације НОВЈ, која им је наносила озбиљне губитке и, друго, да овладају групом салаша (Трунићевим, Грчићевим, Козјаковим, Нешковићевим и Крајцеровим салашом), који су се по свом положају налазили на првој немачкој одбрамбеној, тзв. *Нибелунишкој линији*, чије је држање обезбеђивало Товарник, главни непријатељски чвор одбране и упориште на централном делу сремског фронта. Због тога су Немци били врло упорни у овим борбама, без обзира на губитке. Ове салаше су потом задржали све до 12. априла 1945, тј. до пробоја сремског фронта од стране јединица 1. армије.

Док је 1. пролетерска дивизија у току 23. јануара водила борбе за Товарник уз сталне обостране нападе и противнападе у току целог дана и 23/24. јануара, 12. бригада 11. дивизије садејствовала је у нападима на Товарник са југоисточне стране.

Истовремено, док су се око Товарника водиле борбе, 6. пролетерска дивизија безуспешно је покушавала да овлада непријатељским упориштем у Илинцима, главним чвором одбране на његовом јужном крилу. У овим нападима учествовале су 2. и 3. личка бригада, док је 22. српска бригада безуспешно нападала од Мале Вашице ка Апшевцима на Босуту. У овим борбама 23. јануара 6. пролетерска дивизија имала је 66 погинулих и 286 рањених бораца, док је непријатељу изабацила из строја око 500 војника.

Прва коњичка бригада је 23. јануара 1945, по добијеним наређењима, упутила један дивизион у Вишњићево (Грк) са задатком да из Сремске Раче затвори прелаз преко Саве и контролише њену леву обалу све до села Јамене, док је други дивизион задржан на простору Адашевци — Моровић са задатком да одржава везу с 1. дивизионом у Вишњићево (Грк), контролише све прилазе из Босутских шума и извиђа непријатеља у правцу Липовца и Батроваца на десној обали Босута (Батровци су заузети 26. јануара у садејству са извиђачким деловима 6. пролетерске дивизије). У току 23. јануара делови 2. дивизиона 1. коњичке бригаде заузели су и Градину, мало насеље на северној избочини Босута, јужно од Илинаца.

Подносећи извештај о преподневним борбама и њиховој тежини 23. јануара 1945. Штаб 1. армије доставио је Врховном команданту следећу депешу:

„Напади и противнапади не престају од јутрос. Непријатељ се брани по сваку цијену прелазећи у противнапад. Ми сада вршимо снажан напад на десном крилу. Падом сумрака ћемо на читавом фронту са свим снагама извршити снажан напад.“

Пратећи развој општег напада 1. армије, Врховни командант је уочи слабости у њеном распореду и у вечерњим часовима 23. јануара 1945. одмах је интервенисао следећом депешом:

„Ваш распоред изразито кордонски — без резерви. Све сте бацили у прву линију. Ово морате најхитније исправити. Главне ваше снаге морају бити на вашем десном крилу у дубинском распореду са општом резервом од једне дивизије најмање, у свако доба операције.“

ПРВА АРМИЈА ПРЕЛАЗИ У ОДБРАНУ

Међутим, све је било касно. Прва армија с пет дивизија и једном бригадом у првој линији била је већ врло исцрпљена. Њен последњи покушај 23. јануара у 18 часова да пробије непријатељску одбрану код Ловаса и Товарника није успео. Јединице немачког 34. армијског корпуса врло су се жилаво браниле на *Нибелунишкој линији*, тако да дводневни противудар 1. армије није дао очекиване резултате. У вези с том ситуацијом, командант 1. армије известио је 24. јануара 1945. Врховног команданта.

„И поред упорности нисмо могли пробити непријатељску линију код Товарника и Ловаса. И непријатељски и наши губици су велики. Прелазимо у одбрану и напустићемо нешто терена због смјештаја и она-



Група бораца 1. армије у противнападу (из ратне штампе)

ко исцрпљених јединица. Наш распоред ће бити 3 дивизије у првој линији, а 3 дивизије у резерви на прихватној линији."

Истог дана, Штаб 1. армије је издао заповест за прелаз у активну одбрану на целом фронту. Прва армија, после тешких одбрамбених борби и одбијања противудара немачког 34. армијског корпуса, није имала више снаге да настави с противнападом и пробије већ врло солидно утврђену и поседнуту *Нибелушких линију*. Велики замор јединица и тешки губици у седмодневним непрекидним борбама исцрпели су њену офанзивну моћ.

У току седмодневних борби јединице 1. армије су испојиле велику храброст и пожртвовање. Неке од њих су биле десетковане, али су наставиле да се боре против надмоћнијег непријатеља. У току пробоја Немци нису уопште успели да опколе и униште ниједну јединицу 1. армије. Без обзира на високе губитке које су претрпеле, нарочито 1. пролетерска и 5. дивизија, налазећи се на тежишту борбених дејстава непријатеља, морал јединица остао је на завидној висини.

Сада се фронт протезао *Нибелушким линијом* на правцу Мохово — Ловас — Товарник — Илинци — Апшевци и даље према Сави. Сва ова места непријатељ је претворио у упоришта која су представљала кичму његовог одбрамбеног система, а непоуздано становништво је иселио из тих места.

У овим борбама највише су страдали Бригада „Италија“ и 5. батаљон (словеначки) 1. крајишке бригаде. У борбама код Опатовца, првога дана борбе 17. јануара 1945, погинуло је 77 Словенаца, а рањено је далеко већи број у батаљону у коме је било преко 400 бораца.

Услед брзог продора тенкова и јуришних оруђа, нарочито су stradale послуге противтенковских оруђа. У борбама су изгубљена 23 противтенковска топа 45 мм, 15 топова 76 мм (ЗИС-3) намењених за противтенковску борбу и 3 хаубице 122 мм. Већински састав у артиљеријским јединицама 1. пролетерске и 5. дивизије тада су сачињавали борци с подручја Великог Бечкерека (Зрењанина), Кикинде, Панчева и других крајева Баната.

Наиме, октобра 1944. у Великом Бечкереку формиран је Артиљеријски наставни центар, где су с



Дванаестогодишњи дечак-борац Пионирске чете 2. пролетерске бригаде Драгољуб Бекрић, родом из Александровца Жупског, ступио у 21. дивизију јула 1944. при продору Оперативне групе дивизија преко Копанника, према Жупи (фототека „Народне армије“)

примала оруђа из СССР-а и формирале артиљеријске јединице за 1. пролетерску и 5. дивизију, као и неке друге. Попуна свих тих јединица борачким саставом вршена је с подручја Баната. У те артиљеријске јединице се укључивао након тога само ратни артиљеријски кадар поменутих дивизија, а њих је било знатно мање.

Те јединице су биле без икаквог борбеног искуства и стицале су га под врло неповољним условима на сремском фронту. Међутим, то није сметало њиховим припадницима да се у тим борбама врло храбро боре. Било је случајева да су целе послуге гинуле код оруђа, до последњег човека, или су борбом прса у прса и на нож браниле своје топове од покушаја непријатеља да их зароби.

Посебно су били тешки губици у кадровима, нарочито у 5. дивизији, која је изгубила Бида Бодирожу, команданта 4. крајишке бригаде, једног команданта и једног политичког комесара батаљона, пет командира чета, већи број политичких делегата и омладинских руководиоца и других нижих старешина. Слично је било и у 1. пролетерској дивизији.

За време немачке нападне операције, од 17. до 24. јануара 1945, губици 1. армије по дивизијама су били следећи:

| Назив дивизије | Губици | | |
|-------------------------|----------|--------|---------|
| | погинуло | рањено | нестало |
| 1. пролетерска дивизија | 483 | 1.548 | 1.666 |
| 2. пролетерска дивизија | 91 | 326 | — |
| 5. крајишка дивизија | 452 | 810 | 462 |
| 6. пролетерска дивизија | 198 | 883 | 9 |
| 11. крајишка дивизија | 130 | 454 | 96 |
| 21. српска дивизија | 178 | 647 | — |
| Укупно: | 1.532 | 4.668 | 2.233 |

Другим речима, избачена је из строја скоро цела једна дивизија за само седам дана борби. Касније говорећи о тим губицима, генерал-потпуковник (тада пуковник и начелник Штаба 1. армије) Саво Дрљевић је написао:

„Може се замислити какав је то страхан судар морао да буде када је из једне дивизије за дан-два било избачено из строја преко две хиљаде бораца. А то је трећина бројног стања које је дивизија имала у београдској операцији. А скоро све дивизије имале су сличне губитке. Тачније речено, ми у току читавог рата нисмо претрпели у току једне операције — па ни на Сутјесци — толико губитака колико за ово пар дана на сремском фронту. Али наше дивизије и наши борци су храбро издржали. Немачка офанзива је била сломљена.“

Непријатељ је такође претрпео тешке губитке. Из строја је, према процени, избачено око 9.000 нехријатељских војника. Вероватно, та процена непријатељских губитака од стране штабова дивизија 1. армије није тачна, као што нису сигурно тачни ни подаци изнети у Ратном дневнику немачке Врховне команде Вермахта према којима су Немци у операцији „Зимска олуја“ имали само 188 погинулих и 1.047 рањених војника.

Јединице 1. армије су извукле драгоцену искуства из ових тешких борби. У закључку свог извештаја упућеног Штабу 1. армије, Штаб 5. дивизије је врло реално описао узроке почетног неуспеха и великих губитака. У њему се каже:

„Наша одбрана на првом положају није била дубока и у томе лежи један од главних узрока нашег неуспеха на сремском фронту. Наша одбрана није била противтенковска; била је неспособна за преузимање кружне одбране и брзих и ефикасних противнапада и повратних напада. При томе је врло важну улогу играло непостојање концентрације ватре на угроженим секторима, као и прекид везе и некоординација дејстава између појединих бригада. Један врло важан узрок за наш неуспех лежи у ненавикнутости наших руководиоца и бораца за вођење фронтовског рата, поготово у одбрани и осим тога на равном земљишту — као што је био овде случај.“



Штаб 1. армије НОВЈ с командантом и политичким комесаром (у средини) и руководиоцима армије (из ратне штампе)

АВИЈАЦИЈА НОВЈ У ДЕЈСТВИМА НА СРЕМСКОМ ФРОНТУ

Авијација НОВЈ је дала велик допринос одбрани 1. армије. У критичним тренуцима који су наступили на сремском фронту, када су немачки тенкови продирали кроз одбрамбене редове 1. армије, у помоћ је прискочила Ваздухопловна група дивизија „Витрук“.

У току 17, 18. и 19. јануара Група ваздухопловних дивизија извршила је 493 борбена лета нападајући непријатеља код Новак-Вапске, Шида, Товарника, Нијемаца, Чаковаца, Сотина и Оролика, док су од 20. до 23. јануара ловачки авиони (ЈАК) и јуришни авиони (ИЈ1-2) извршили 148 борбених летова, подржавајући јединице 1. армије у противнападу и заузимању Шида, Адашеваца и Мале Вашице.

У времену од 17. до 31. јануара авиони Групе ваздухопловних дивизија бацили су 1.640 фугасних бомби од 50, 100 или 250 кг, избацили 914 реактивних бомби калибра 82 мм (РЗ) и 2 ракетна зрна 132 мм, као и 1.842 противтенковске бомбе (ПТАБ), испалили 179.141 митраљеско зрно 7,62 мм, 24.368 зрна 12,7 мм, 179.141 топовских граната 20 мм (ШВАК) и 13.932 топовске гранате 23 мм.

За то време су уништили 19 тенкова и јуришних оруђа, 8 противавионских топова, 5 минобацача, 23 артиљеријска оруђа, 230 камиона, 231 кола с материјалом и 9 складишта муниције, док су бомбардовањем и митраљирањем убили 1.782 непријатељска војника.

НА НОВИМ ПОЛОЖАЈИМА

Двадесет четвртог јануара 1945. ујутро престала су сва офанзивна дејства на сремском фронту. И јединице 1. армије и немачког 34. армијског корпуса, претрпевши високе губитке и исцрпљене у седмодневним борбама, прешле су у одбрану на линији Мохово — Ловас — Товарник — Илинци — Апшевци.

Поступајући према заповести Штаба 1. армије бр. 49. од 24. јануара 1945, Двадесет прва дивизија затворила је правац који од Мохова води ка Шаренграду и организовала је одбрану од Дунава до коте 98.

Друга пролетерска дивизија затворила је правац који од Ловаса води према Новак-Бапској и организовала одбрану од коте 98 до шуме Калила.

Прва пролетерска дивизија организовала је одбрану лево од 2. пролетерске дивизије на линији



Командант Ваздухопловне групе дивизија „Витрук“ гардијски генерал-мајор авијације Андреј Никифорович Витрук, херој Совјетског Савеза и народни херој Југославије

шума Калила — Кљештевица — утрина Корови, јужно од Товарника.

Шеста пролетерска дивизија затворила је правац од Товарника и Нијемаца, обезбеђујући се од Босутских шума, и организовала је одбрану, ослономцем на 1. пролетерску дивизију, на линији утрина Корови — источно Мала Вашица — Градина.

Пета дивизија извучена је у армијску резерву и распоредила се на простору Илок — Љуба — Ердевик, где је приступила уређењу другог армијског одбрамбеног појаса од Илока до Ердевика.

Једанаеста дивизија извучена је, такође, у армијску резерву и распоређена на простору Бачинци — Кукујевци, са задатком да инжењерски уреди за одбрану положаје на другом армијском појасу од Ердевика до Кузмина.

Заузимањем наведеног распореда од јединица 1. армије НОВЈ, на сремском фронту је завладало релативно затишје.



Док су се у јануару 1945. на сремском фронту водиле тешке борбе, на суседним фронтовима, тј. дравском фронту, односно вировитичком мостобрану и у североисточној Босни, на Дрини, такође су вођене борбе, али не са таквим интензитетом и жестином као што је то био случај у Срему.

Врховни командант маршал Тито није био задовољан с такврш развојем ситуације, посебно на Драви, па су, у вези с тим, уследиле интервенције, а нарочито после предузимања немачких офанзивних операција на сремском фронту, које су доводиле 1. армију у тешку ситуацију, и када је требало офанзивним дејствима 3. и 2. армије олакшати њен положај.

БОРБЕ НА ВИРОВИТИЧКОМ МОСТОБРАНУ

Почетком јануара 1945. јединице 3. армије водиле су мање борбе у ширем рејону вировитичког мостобрана, а посебно код Шпишић-Буковице и Питомаче, док су се 36. и 51. дивизија још увек налазиле на левој обали Драве чекајући на смену од стране јединица 1. бугарске армије.

Прва бугарска армија је у то време, крајем 1944. и почетком 1945, споро напуштала Срем, где су је на фронту смениле јединице 1. армије НОВЈ. Требало је да се бугарске јединице тада пребаце преко Дунава на одсек северно од Драве ради учешћа у борбама, у саставу 3. украјинског фронта Црвене армије, коме је 1. бугарска армија била потчињена у оперативном погледу.

Почетком 1945. на вировитичком мостобрану налазили су се 16. дивизија 3. армије, један пук совјетске 233. стрељачке дивизије, те 12. и 40. дивизија 6. корпуса, као и делови 10. корпуса НОВЈ.

Шестог јануара 1945. Врховни командант НОВ и ПОЈ је, у вези с насталом ситуацијом у Срему, одмах реаговао издавањем наређења Штабу 3. армије у коме је стајало: